

ThinkCentre

**Multi-Burner Plus
Kullanıcı Kılavuzu**

ThinkCentre

**Multi-Burner Plus
Kullanıcı Kılavuzu**

Not: Bu bilgileri ve desteklediđi ürünü kullanmadan önce Ek D, “Hizmet ve Destek”, Ek E, “Lenovo Uluslararası Garanti Bildirimi” ve Ek F, “Özel Notlar” altındaki bilgileri okuduđunuzdan emin olun.

Birinci Basım (Nisan 2006)

© Copyright Lenovo 2006.

Portions © Copyright International Business Machines Corporation 2005.

Her hakkı saklıdır.

İçindekiler

Güvenlik	v
Aksamınızın Kaydedilmesi	vii
Genel Güvenlik Yönergeleri	ix
Hizmet	ix
Güç Kabloları ve Güç Bağdaştırıcıları	ix
Uzatma Kabloları ve İlgili Aygıtlar	x
Fişler ve Prizler	x
Piller	x
Isı ve Ürünün Havalandırılması	xi
CD ve DVD Sürücüsü Güvenliği	xi
Bölüm 1. Giriş	1-1
Ürün Tanımı	1-1
Yazılım Tanımı	1-1
Kuruluş Gereksinimleri	1-3
Başlamadan önce	1-3
Kullanma Önlemleri	1-4
Sürücü Denetimleri ve Bağlaçları	1-5
Bölüm 2. Kuruluş	2-1
Sürücünün Kurulması	2-1
Adım 1. Bilgisayarın Açılması	2-1
Adım 2. Sürücünün Paketinin Açılması	2-1
Adım 3. Yapılandırma Atlama Kablolarının Ayarlanması	2-1
Adım 4. Sürücünün Bölmeye Takılması	2-2
Adım 5. Kabloların Sürücüye Takılması	2-3
Adım 6. Donanım Kuruluşunun Tamamlanması	2-3
Bölüm 3. Sürücünün Kullanılması	3-1
Sürücüye Bakım Yapılması	3-1
Sürücünün Dikkatli Kullanılması	3-1
Diskin Takılması	3-1
Dikey Olarak Takılmış Bir Sürücüye Disk Yerleştirilmesi	3-2
Diskin El ile Çıkarılması	3-2
Ortamın Kullanılması	3-3
Disklerin Kullanılması ve Bakımının Yapılması	3-4
DVD-RAM Ortamının Kullanılması	3-4
CD-R ve CD-RW'ların Kullanılması	3-6
Ses CD'lerinin Kullanılması	3-7
DVD-R, DVD+R, DVD+RW ve DVD-RW'ların Kullanılması	3-8
Yazılımın Kurulması	3-8

Intervideo WinDVD Creator Olanaklarının Kullanılması	3-9
WinDVD'nin Kullanılması	3-9
İşletim Sistemi Desteği	3-9
Direct-to-Disc (DLA) Yazılımının Kullanılması	3-11
Multimedia Center for Think Offerings Uygulamasının Kullanılması	3-12
Disklerin Kopyalanması ve Görüntülenmesi	3-13
Etiketlerin Yazdırılması	3-14
Ek A. Ürün Belirtileri	A-1
Ek B. Sorun Çözme	B-1
Ek C. Aygıt Sürücüsü Yapılandırma Ayarlarının Uyarlanması	C-1
Windows 2000 Professional için DMA'nın Etkinleştirilmesi	C-1
Windows XP için DMA'nın Etkinleştirilmesi	C-1
Windows 2000' de Dijital Ses Özelliğinin Etkinleştirilmesi	C-2
Windows XP' de Dijital Ses Özelliğinin Etkinleştirilmesi	C-6
Ek D. Hizmet ve Destek	D-1
Çevrimiçi Teknik Destek	D-1
Telefonla Teknik Destek	D-1
Ek E. Lenovo Uluslararası Garanti Bildirimi	E-1
Bölüm 1 - Genel Koşullar	E-1
Bölüm 2 - Ülkeye Özgü Koşullar	E-5
Bölüm 3 - Garanti Bilgileri	E-18
Garanti Süresi	E-18
Garanti Hizmetinin Tipleri	E-18
Dünya genelinde telefon listesi	E-19
Meksika için Garanti Eki	E-23
Ek F. Özel Notlar	F-1
Ticari Markalar	F-2
Ek G. Elektronik Yayımla Bildirimi	G-1
Ek H. Ek Bilgiler	H-1
Ek I. Servis İstasyonları	I-1

Güvenlik

Bu ürünü kurmadan önce, Güvenlik Bilgileri'ni okuyun.

مج، يجب قراءة دات السلامة

Antes de instalar este produto, leia as Informações de Segurança.

在安装本产品之前，请仔细阅读 **Safety Information** (安全信息)。

Prije instalacije ovog produkta obavezno pročitajte Sigurnosne Upute.

Před instalací tohoto produktu si přečtete příručku bezpečnostních instrukcí.

Læs sikkerhedsforskrifterne, før du installerer dette produkt.

Ennen kuin asennat tämän tuotteen, lue turvaohjeet kohdasta Safety Information.

Avant d'installer ce produit, lisez les consignes de sécurité.

Vor der Installation dieses Produkts die Sicherheitshinweise lesen.

Πριν εγκαταστήσετε το προϊόν αυτό, διαβάστε τις πληροφορίες ασφάλειας (safety information).

לפני שתתקינו מוצר זה, קראו את הוראות הבטיחות.

A termék telepítése előtt olvassa el a Biztonsági előírásokat!

Prima di installare questo prodotto, leggere le Informazioni sulla Sicurezza.

製品の設置の前に、安全情報をお読みください。

본 제품을 설치하기 전에 안전 정보를 읽으십시오.

Пред да се инсталира овој продукт, прочитајте информацијата за безбедност.

Lees voordat u dit product installeert eerst de veiligheidsvoorschriften.

Les sikkerhetsinformasjonen (Safety Information) før du installerer dette produktet.

Przed zainstalowaniem tego produktu, należy zapoznać się z książką "Informacje dotyczące bezpieczeństwa" (Safety Information).

Antes de instalar este produto, leia as Informações sobre Segurança.

Перед установкой продукта прочтите инструкции по технике безопасности.

Pred inštaláciou tohto produktu si prečítajte bezpečnostné informácie.

Pred namestitvijo tega proizvoda preberite Varnostne informacije.

Antes de instalar este producto lea la información de seguridad.

Läs säkerhetsinformationen innan du installerar den här produkten.

安裝本產品之前，請先閱讀「安全資訊」。

Aksamınızın Kaydedilmesi

Bu Lenovo™ ürününü aldığınız için teşekkür ederiz. Lenovo'dan gelecekte daha iyi hizmet alabilmeniz için ürününüzü kaydetmek ve gerekli bilgileri vermek üzere lütfen birkaç dakikanızı ayırın. Görüşleriniz yeni ürünler ve hizmetler geliştirmenin yanı sıra, sizinle daha iyi iletişim kurmamızı sağladığından bizim için değerlidir. Aksamınızı şu adresteki Web sitesine kaydedin:

<http://www.lenovo.com/register/>

Web sitesi anketinde ürünle ilgili daha fazla bilgi almak istemediğinizi belirtmediğiniz takdirde, Lenovo size kaydedilen ürününüzle ilgili bilgi ve güncellemeler gönderecektir.

Genel Güvenlik Yönergeleri

Yaralanma ya da maddi zarar riskini azaltmak için her zaman aşağıdaki önlemleri alın.

Hizmet

IBM Destek Merkezi tarafından belirtilmedikçe, bir ürünün bakımını kendiniz yapmayı denemeyin. Yalnızca, ürününüzü onarmak için onay almış bir hizmet sağlayıcısı kullanın.

Not: Ürünün bazı parçaları için model büyütme ya da değiştirme işlemleri yapılabilir. Bu parçalar CRU'lar (Müşteri Tarafından Değiştirilebilir Birimler) olarak adlandırılır. Lenovo, CRU'ları açık bir şekilde tanımlar ve müşterilerin bu tip parçaları değiştirmesinin uygun olduğu durumlarla ilgili yönergelerin yer aldığı çeşitli belgeler sağlar. Bu tür değiştirme işlemlerini gerçekleştirirken tüm yönergelere dikkatle uymanız gerekir. Değiştirme işlemi gerçekleştirmeden önce, her zaman, gücün kapalı olduğundan ve ürünün tüm güç kaynaklarıyla bağlantısının kesildiğinden emin olun. Başka sorunuz ya da endişeniz varsa, Müşteri Destek Merkezi ile iletişim kurun.

Güç Kabloları ve Güç Bağdaştırıcıları

Yalnızca ürün üreticisi tarafından sağlanan güç kablolarını ve güç bağdaştırıcılarını kullanın.

Bir güç kablosunu hiçbir zaman, bir güç bağdaştırıcısının ya da başka bir nesnenin etrafına dolamayın. Bu şekilde dolanması, kablunun aşınmasına, kırılmasına ya da kıvrılmasına yol açacak bir şekilde kabloyu gerebilir. Bu durum bir güvenlik tehlikesi yaratır.

Kabloları her zaman, üzerinden yürünmeyecek, ayak altında kalmayacak ya da nesnelere tarafından sıkıştırılmayacak bir şekilde döşeyin.

Kabloyu ve güç bağdaştırıcılarını sıvı maddelerden koruyun. Örneğin, kablounuzu ya da güç bağdaştırıcınızı hiçbir zaman lavobalara, borulara, tuvaletlere yakın yerlere ya da sıvı temizlik maddeleriyle temizlenen zeminlere koymayın. Sıvı maddeler, özellikle de kablo ya da güç bağdaştırıcısı yanlış kullanımdan dolayı gerginse, kısa devreye neden olabilir. Ayrıca, sıvı maddeler güç kablosu uçbirimlerinin ve/ya da bağdaştırıcı üzerindeki bağlaç uçbirimlerinin aşınmasına neden olarak aşırı ısınmaya yol açabilir.

Güç kablolarını ve sinyal kablolarını her zaman doğru sırayla bağlayın ve tüm güç kablosu bağlaçlarının yuvalarına güvenli ve tam olarak takıldığından emin olun.

AC giriş iğnelerinde aşınma görülen ve/ya da AC girişinde ya da herhangi bir yerinde aşırı ısınma (örneğin, deforme olmuş plastik) görülen güç bağdaştırıcılarını kullanmayın.

Uçlarından birindeki elektrik bağlantılarında aşınma ya da aşırı ısınma görülen ya da herhangi bir şekilde hasarlı görünen güç kablolarını kullanmayın.

Uzatma Kabloları ve İlgili Aygıtlar

Kullandığınız uzatma kablolarının, ani akım değişikliğine karşı koruyucu aygıtların, kesintisiz güç kaynaklarının ve anahtarlı uzatma kablolarının, ürünün elektrik gereksinimlerini karşılayabilecek akımla kullanıldığından emin olun. Bu aygıtları hiçbir zaman aşırı yüklemeyin. Anahtarlı uzatma kabloları kullanılıyorsa, yük, anahtarlı uzatma kablosu girişi değerini aşmamalıdır. Güç yükleri, güç gereksinimleri ve giriş değerleriyle ilgili sorunuz olursa, ek bilgi için bir elektrik teknisyenine başvurun.

Fişler ve Prizler

Bilgisayar donatınızla kullanmayı planladığınız bir priz (güç prizi) hasar görmüş ya da aşınmış görünüyorsa, yetkili bir elektrik teknisyeni tarafından değiştirilmeden prizi kullanmayın.

Fişi bükmeyin ya da değiştirmeyin. Fiş hasar görmüşse, değiştirmek için üreticiye başvurun.

Bazı ürünlerde üç geçme dişli fiş kullanılmıştır. Bu fiş yalnızca topraklanmış bir elektrik prizine takılabilir. Bu bir güvenlik özelliğidir. Fişi topraklanmamış bir prize takmayı deneyerek, bu güvenlik özelliğini engellemiş olursunuz. Fişi prize takamıyorsanız, onaylanmış bir priz bağdaştırıcısı için ya da elinizdeki fişi bu güvenlik özelliğini geçerli kılan bir fişle değiştirmek için bir elektrik teknisyenine başvurun. Bir elektrik prizini hiçbir zaman aşırı yüklemeyin. Genel sistem yükü, şube devresi değerinin yüzde 80'ini aşmamalıdır. Güç yükleri ve şube devresi değerleriyle ilgili sorunuz olursa, ek bilgi için bir elektrik teknisyenine başvurun.

Kullandığınız güç prizinin tesisatının düzgün bir şekilde yapıldığından, kolay erişilebilir olduğundan ve donatıya yakın konumlandığından emin olun. Güç kablolarını, kabloları gerekir şekilde uzatmayın.

Donatıyı elektrik prizine dikkatlice takın ve çıkarın.

Piller

Lenovo tarafından üretilen tüm kişisel bilgisayarlarda, sistem saatine güç sağlayan, yeniden doldurulamayan, madeni para büyüklüğünde bir pil bulunur. Ayrıca, dizüstü kişisel bilgisayarlar gibi birçok taşınabilir ürün, taşınır durumdayken sistem gücü sağlamak için yeniden doldurulabilir bir pil takımı kullanır. Ürününüzle kullanmanız için Lenovo tarafından sağlanan piller uyumluluk bakımından sınanmıştır ve yalnızca Lenovo onaylı parçalarla değiştirilebilir.

Pilleri açmayı ya da pillere bakım yapmayı hiçbir zaman denemeyin. Pilleri ezmeyin, delmeyin ya da yakmayın ya da metal devrelere kısa devre yapmayın. Pili suya ya da diğer sıvı maddelere maruz bırakmayın. Pil takımını yalnızca, ürünle birlikte verilen belgelerdeki yönergelere göre yeniden doldurun.

Pilin yanlış ve kötü kullanılması pilin aşırı ısınmasına neden olarak, pil takımından ya da iç pilden gaz ya da alev “çıkmasına” yol açabilir. Piliniz hasar görürse ya da pilinizin boşaldığını ya da pil kablolarında yabancı maddelerin biriktiğini fark ederseniz, pili kullanmayı durdurun ve pil üreticisinden değiştirin.

Piller uzun süre kullanılmadıklarında özelliklerini kaybedebilir. Bazı yeniden doldurulabilir pillerde (özellikle Lityum İyon piller), pilin boşalmış bir durumda bırakılması pilin kısa devre yapma riskini artırarak pilin ömrünü kısaltabilir ve ayrıca, bir güvenlik tehlikesi de taşıyabilir. Yeniden doldurulabilir Lityum-İyon pilleri tamamen boşaltmayın ya da bu pilleri boşalmış halde saklamayın.

Isı ve Ürünün Havalandırılması

Bilgisayarlar açık olduklarında ve piller dolarken ısı üretir. Dizüstü bilgisayarlar küçük boyutlarından dolayı büyük miktarda ısı üretir. Her zaman aşağıdaki temel önlemleri alın:

- Bilgisayar çalışırken ya da pil dolarken, bilgisayarınızın tabanını, dizinizle ya da vücudunuzun herhangi bir bölgesiyle uzun süre temas edecek şekilde bırakmayın. Bilgisayarınız olağan çalışması sırasında ısı üretir, bu nedenle bilgisayarınızın vücutla uzun süre temas etmesi, rahatsızlığa ya da olası bir deri yanığına neden olabilir.
- Yanıcı maddelerin yanında ya da patlayıcı madde olan ortamlarda bilgisayarınızı çalıştırmayın ya da pili doldurmayın.
- Güvenlik, rahatlık ve güvenilir işleyiş için ürününüzde havalandırma yuvaları, fanlar ve/ya da ısı alıcıları bulunur. Bu aksamlar, ürünün bir yatak, kanep, halı ya da başka bir esnek yüzeyin üzerine konulmasıyla bloke edilebilir. Bu özellikleri hiçbir bloke etmeyin, kapatmayın ya da geçersiz kılmayın.

CD ve DVD Sürücüsü Güvenliği

CD ve DVD sürücüler, diskleri yüksek bir hızda döndürür. Bir CD ya da DVD çizilirse ya da fiziksel bir zarar görürse, CD sürücüsü kullanımdayken disk kırılabilir ya da parçalanabilir. Bu durum yüzünden ortaya çıkabilecek zararlara karşı korunmak ve makinenize zarar gelme riskini azaltmak için aşağıdaki önlemleri alın:

- CD/DVD disklerini her zaman özgün ambalajlarında saklayın.
- CD/DVD disklerini her zaman doğrudan güneş ışığından ve doğrudan ısı kaynaklarından uzak tutun.
- CD/DVD disklerini kullanılmadıklarında bilgisayarınızdan çıkarın.
- CD/DVD disklerini bükmeyin ya da bilgisayara ya da ambalajlarına yerleştirirken zorlamayın.

- Her kullanımdan önce CD/DVD disklerinizde çizik olup olmadığını denetleyin. Çizilmiş ya da hasar görmüş diskleri kullanmayın.

Bölüm 1. Giriş

Bu bölümde Multi-Burner Plus'a ilişkin ürün ya da yazılım tanımları ve kuruluş gereksinimleri yer alır.

Ürün Tanımı

Bu aksam paketi, çoklu ortam uygulamaları için tasarlanmıştır. Sürücü, aşağıdaki işletim sistemlerine ilişkin yazılımı içeren CD'yle birlikte gönderilir.

- Microsoft® Windows® 2000 Professional
- Microsoft Windows XP

Aksam paketiniz aşağıdakileri içerir:

- *User's Guide and Software CD* (Multi-Burner Plus Kullanıcı Kılavuzu'nu ve Yazılım Uygulamalarını içerir)
- Multi-Burner Plus Drive
- Dört montaj vidası (M3 x 5 mm, yuvalı)
- IDE kablosu
- *Multi-Burner Plus Quick Start Guide*
- *Laser Safety Guide*

Öğelerden biri eksik ya da zarar görmüş ise, ürünü satın aldığınız yere başvurun. Garanti hizmetinden yararlanmak için satın alma belgenizi sakladığınızdan emin olun. Teknik destek bilgileri için Ek D, "Hizmet ve Destek" (sayfa D-1) başlıklı konuya bakın.

Multi-Burner Plus, DVD Forum DVD-Multi Recorder belirtimiyle uyumludur ve DVD-RAM, DVD-RW, DVD-R (genellikle 650 nm), DVD+R Double Layer ve DVD-R Dual Layer ortamlarında okuyabilme özelliğinin yanı sıra kaydetme özelliğine de sahiptir. Ayrıca, sürücünüz DVD+RW Alliance DVD+RW ve DVD+R biçimlerinde okuyabilir ve kaydedebilir. Buna ek olarak, sürücünüz, CD-R, CD-RW (Standart, Yüksek Hızlı, Ultra Hızlı ve Ultra Hızlı +) ortamlarına kaydedebilir ve güvenilir bir CD ve DVD yazma işlemi için arabelleğin kapasitesinin altında çalışmasını önleyen teknolojiyi kullanır. LightScribe CD ve DVD'lerini kullanarak etiketleri doğrudan disk üzerine kaydedebilirsiniz. Multi-Burner Plus sürücünüz, DVD Video, Video CD, ses CD'si, çoklu oturum, genişletilmiş mimari (XA) CD'leri ve Kodak Photo CD'leri de içinde olmak üzere birçok biçimi okuyabilir. Multi-Burner Plus sürücüsü, yalnızca IDE (integrated drive electronics; bütünleştirilmiş sürücü elektroniği) ya da geliştirilmiş IDE (EIDE) mimarisini kullanan bir bilgisayara kurulmak üzere tasarlanmıştır.

Yazılım Tanımı

Multi-Burner Plus User's Guide and Software CD'si aşağıdakileri içerir:

- **Intervideo WinDVD Creator**

Bu yazılım, video dosyalarını genellikle bağımsız DVD oynatıcılarda oynatılabilen DVD-RW, DVD-R, DVD+RW ve DVD+R ortamlarına kaydetmenizi sağlar. Ayrıca, bu yazılımı, kayıt işleminden önce kendi videolarınızı düzenlemek ya da değiştirmek için de kullanabilirsiniz. DVD-RAM kayıt işlemi de desteklenir.

Bilgisayarınızda bir analog, USB ya da IEEE 1394 yakalama aygıtı kuruluysa, bu yazılımı bir kameradan video kaydetmek için kullanabilirsiniz.

- **Direct-to-Disc (DLA)**

Bu yazılım, sürücü harfini kullanarak diskete yazar gibi doğrudan CD ve DVD ortamına yazmanızı sağlar. Ayrıca, DVD-RAM, DVD-RW, DVD-R, DVD-R DL, DVD+R DL, DVD+RW ve DVD+R ortamlarını da biçimleyebilirsiniz. DLA ile birlikte, dosyaları sürükleyip bırakabilir, yeni dizinler yaratabilir ya da herhangi bir uygulamadaki dosyaları doğrudan Multi-Burner Plus sürücünüze kaydedebilirsiniz.

- **UDF okuyucusu**

Bu yazılım, DVD-RAM, DVD-RW, DVD+RW, DVD-R DL, DVD+R DL ve CD-RW ortamlarını DVD sürücülerini olan başka bilgisayarlarda okumak için gereken yazılımı kurmanızı sağlar.

- **Multimedia Center for Think Offerings**

Bu yazılım, CD'leri kopyalamanızı, ses CD'leri, MP3 CD'leri ve yazan kişiye ait veri CD'leri yaratmanızı sağlar. Ayrıca, bu Multimedia Center For Think Offerings programını diğer bilgisayarlarda ya da uyumlu tüketici elektroniği ürünlerinde kullanmak üzere verileri DVD-RAM, DVD-RW, DVD-R, DVD-R DL, DVD+RW, DVD+R DL ve DVD+R disklerine yazmak için de kullanabilirsiniz. Ayrıca, önyüklenebilir CD'ler yaratabilir ve daha sonra kaydetmek üzere CD görüntülerini saklayabilirsiniz. Multimedia Center for Think Offerings içinde bulunan Express Labeller ile kağıt etiketleri yazdırabilir ya da LightScribe disklerini etiketleyebilirsiniz.

- **Intervideo WinDVD**

Bu yazılım, DVD videolarını bilgisayarınızda kayıttan yürütmenizi ya da video dosyalarını sabit disk sürücünüzden oynatmanızı sağlar.

Not: FIREGL, Intergraph ve 3dLabs gibi bazı grafik bağdaştırıcıları DVD videoların kayıttan yürütülmesini desteklemez.

Kuruluş Gereksinimleri

Sürücüyü kurmadan önce, bilgisayarınızın aşağıdaki sistem gereksinimlerini karşıladığından emin olun:

- En az mikroişlemci: Intel® Pentium® ya da eşdeğeri
DVD yazma ve kayıttan yürütme işlemi için Intel Pentium II 266MHz mikroişlemci ya da üstü ve AGP 2X Video kurulmuş olmalıdır.
- En az RAM: 128 MB (UMA Sistemleri ile: 256 MB)
- Windows 2000 Professional ya da Windows XP
- Kullanılabilir 5.25 inçlik sürücü bölmesi
- Kullanılabilir koştur IDE bağlantısı
- Kuruluş için 70 MB'lik bir sabit disk alanı, VCD kalitesinde bir MPEG-1 videosunun her bir saati için 620 MB'lik sabit disk alanı ve DVD kalitesinde bir MPEG-2 videosunun her bir saati için 2 GB'lik sabit disk alanı
- 44.1 ya da 48 kHz örnekleme hızını destekleyen ses bağdaştırıcısı
- İsteğe bağlı stereo hoparlörler

Başlamadan önce

Multi-Burner Plus sürücünüzü kurmadan önce aşağıdaki bölümlerdeki bilgileri okuyun.

Kullanma Önlemleri

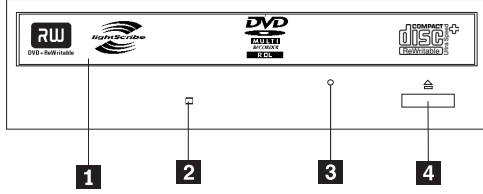
Sürücünüzü korumak için aşağıdaki önlemleri alın:

- Sürücüyü kurmaya hazır oluncaya kadar Multi-Burner Plus sürücünüzü antistatik ambalajı içinde saklayın. Kuruluş aşamasında sürücüyü fazla hareket ettirmeyin; tersi bir durum, statik elektrik yüklenmesine neden olabilir.
- Sürücüyü dikkatli tutun. Sürücünün düşürülmesi ya da sarsılması içindeki bileşenlerin zarar görmesine neden olabilir.
- IDE ya da güç kablolarını takarken zorlamayın. Zorlama, bağlaca ya da sürücüye zarar verebilir.

Sürücü Denetimleri ve Bağlaçları

Aşağıdaki şemalarda sürücü denetimlerinin ve bağlaçlarının konumu ve işlevleri gösterilmektedir.

Sürücünün önden görünümü



1 Disk çekmecesi

Bu çekmece diski takıp çıkardığımız yerdir.

2 Kullanımda göstergesi

Bu ışık, sürücü bir diski okuduğunda, diske yazdığına ya da bir diski oynattığına yanar.

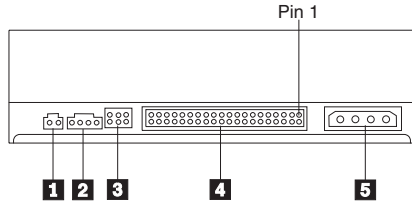
3 El ile çıkarma deliği

Bu delik, sürücünden bir diski çıkarmak üzere çıkarma mekanizmasına erişmenizi sağlar.

4 Open/Close (Açma/Kapama) düğmesi

Bu düğmeyi ittiğinizde disk çekmecesi açılıp kapanır.

Sürücünün arkadan görünümü



1 Ayrılmıştır

2 Ses çıkışı bağlacı

Bu bağlaç, analog ses sinyallerini bir ses bağdaştırıcısına gönderir.

3 Yapılandırma iğneleri

Bu iğneler, sürücü yapılandırmasını ayarlamak için kullanılır.

4 IDE kapısı

Bu kapı sürücüyü IDE kablosuna bağlar.

5 Güç bağlacı

Bu bağlaç sürücüyü güç kablosuna bağlar.

Bölüm 2. Kuruluş

Bu bölümde Multi-Burner Plus'a ilişkin donanım ve yazılım kuruluş yönergeleri ile işletim bilgileri yer alır.

Sürücünün Kurulması

Sürücüyü kurmak için aşağıdaki adımları tamamlamanız gerekir:

Adım 1. Bilgisayarın Açılması

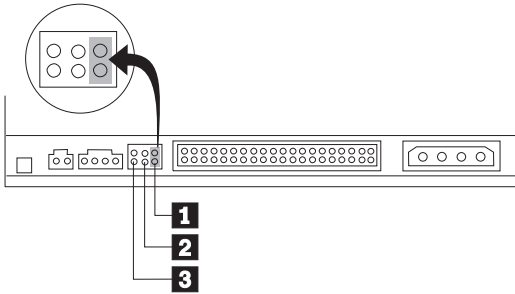
1. Bilgisayarı ve bağlı tüm aygıtları kapatın.
2. Bilgisayarın ve bağlı tüm aygıtların kablolarını elektrik prizlerinden çıkarın.
3. Bilgisayarın kapağını çıkarın. Bilgisayarın kapağını çıkarmaya ilişkin yönergeler için bilgisayarınızla birlikte gönderilen belgelere bakın.

Adım 2. Sürücünün Paketinin Açılması

1. Sürücünün içinde bulunduğu antistatik ambalajı açmadan önce, ambalajı, boyasız bir metal zemine en az iki saniye boyunca sürtün. Bu işlem paketdeki ve vücudunuzdaki statik elektriği boşaltır.
2. Sürücüyü ambalajdan çıkarın.
Sürücüyü yere koymak zorundaysanız, antistatik ambalajı düz ve korumalı bir zemine koyun ve sürücüyü ambalajın üzerine yerleştirin.

Adım 3. Yapılandırma Atlama Kablolarının Ayarlanması

Atlama kablosunu aşağıda gösterildiği biçimde yapılandırma iğnelerinin üzerine yerleştirerek, sürücünüzü ana sürücü **1**, bağımlı sürücü **2** ya da kablo seçimi **3** ayarında yapılandırabilirsiniz.



Sürücünüze ilişkin doğru yapılandırmayı belirlemek üzere aşağıdaki kılavuz yönergeleri kullanın.

- Sürücü, IDE kablosuna bağlı olan tek aygıt olacaksa, sürücüyü ana aygıt olarak yapılandırın. Bu, önceden ayarlanmış bir yapılandırmadır.
- Sürücü, IDE kablodaki ikinci aygıt olacaksa, sürücüyü bağımlı aygıt olarak yapılandırın. Diğer aygıtı ana sürücü olarak yapılandırdığınızdan emin olun. Bazı durumlarda, aynı kablodaki başka bir aygıt, bağımlı sürücü olarak yapılandırıldığında, sabit disk sürücüsü, ana ve bağımlı sürücü bir arada (master-with-slave-present) ayarını gerektirebilir. Diğer aygıtlardaki atlama kablolarını yapılandırmaya ilişkin ek bilgi için bilgisayarınızla birlikte gönderilen belgelere bakın.
- Bazı bilgisayarlar, aygıt bağlaçlarında ters bağlantılı iki tel bulunan özel ATA kablolarını kullanır, böylece sürücüler, atlama kablusunun konumu yerine kabloya göre yapılandırılabilir. Kablo seçimi ayarını (cable-select) yalnızca bu özel kablolarla donatılmış bilgisayarlarda kullanın. ATA bağdaştırıcımızın, atlama kablolarını, kablo seçimi konumuna ayarlamamanızı isteyip istemediğini belirlemek için bilgisayarla birlikte gönderilen belgelere bakın.

Atlama kablосunu, kablo seçimi konumuna ayarlarsanız, IDE kablosu, ana ve bağımlı sürücü ayarlarını kablodaki sürücünün konumuna dayalı bir biçimde otomatik olarak yapar. Sürücünün, kabloya bağlı olan tek aygıt mı yoksa ikinci aygıt mı olduğuna bağlı olarak, bu kablolama sistemi için kablo seçimi ayarını kullanmanız gerekir. IDE denetleyicisine en yakın olan sürücü otomatik olarak ana sürücü olur. IDE kablосundaki diğer aygıtlar da kablo seçimi konumuna ayarlanmalıdır.

Adım 4. Sürücünün Bölmeye Takılması

Dikkat

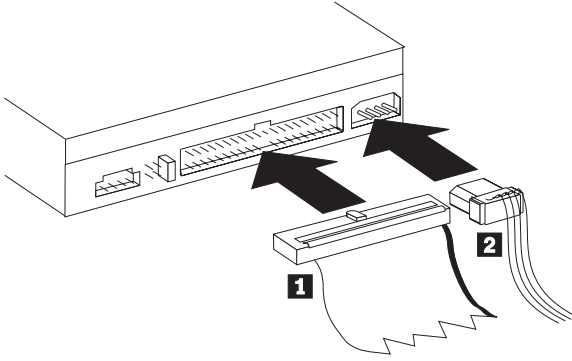
Vidaları doğrudan sürücüye takarken, seçenek paketindeki M3 x 5-mm montaj vidalarını kullandığınızdan emin olun. Çok uzun vidaların kullanılması sürücüye zarar verebilir.

Sürücüyü bilgisayara yatay ya da dikey olarak takabilirsiniz. Sürücüyü dikey olarak takmak için, sürücü tepsisini kapatmadan önce disklerin sürücüye tam olarak yerleştirildiğinden emin olun; tersi durumda, sürücü, diski düzgün bir şekilde okuyamaz.

1. Sürücüyü sürücü bölümüne yerleştirin. Bilgisayarınıza depolama aygıtlarının takılması için belirli yordamların izlenmesi gerekebilir. Depolama aygıtlarına ilişkin ek yönergeler için bilgisayarınızla birlikte gönderilen belgelere bakın.
2. Sürücü bölümündeki vida deliklerini, sürücü kasasındaki ya da montaj bloğundaki vida dişli deliklerle aynı hizaya getirin.
3. Vidaların yerlerini denetlemek için, vidaları gevşek bir şekilde takın. Genellikle her iki tarafa iki vida kullanılır. Hizalamanın doğru olduğundan emin olun ve sonra sürücüyü sabitlemek için vidaları sıkın. Vidaları çok fazla sıkmayın.

Adım 5. Kabloların Sürücüye Takılması

Aşağıdaki şemada kabloların sürücüde nereye takılması gerektiği gösterilir.



1. Sürücüdeki IDE bağlacına 40 iğneli bir IDE kablosu bağlacı **1** takın. Kabloyu, renk kodlu ucu güç kablosu bağlacına **2** en yakın yerde olacak şekilde hizalayın. IDE kapısına takılı kablo yoksa, bilgisayarınızın IDE kablosuna takılı yalnızca tek bir aygıt varsa ya da bilgisayarınızın kablosu yavaş hıza sahip 40'lık bir iletici tipindeyse, bu seçenekle birlikte verilen yüksek hıza sahip 80'lik ileticiyi kullanın. IDE kablosunda en çok üç adet bağlaç bulunabilir. IDE kablosuna yalnızca tek bir aygıt bağlıyorsanız, en iyi sinyal kalitesini elde etmek için kablunun bir ucunu IDE kapısına ve diğer ucunu ise aygıtı takın. Ara bağlaç kullanmayın.

IDE kablosuna iki aygıt bağlıyorsanız, kablunun bir ucunu IDE kapısına, ana ve bağımlı aygıtları ise diğer uçtaki boş kalan bağlaçlara takın. Birçok bilgisayarda en çok dört adet ATA aygıtına bağlamak üzere iki kablo bulunur. En iyi başarıyı elde etmek için, hızlı aygıtları (sabit disk sürücülerini), birincil IDE kapısına bağlı olan kabloya ve sürücüyü ya da diğer daha yavaş aygıtları (CD-ROM sürücülerini, manyetik bant sürücülerini, disket sürücülerini) ikincil IDE kapısına bağlı olan kabloya takın.

2. Dört iğneli güç kablosunu **2** sürücüdeki güç kablosuna takın.

Kabloların, bilgisayar kapağı tarafından sıkıştırılmadığından ve tüm kablo ve güç bağlantılarının güvenli olduğundan emin olun.

Adım 6. Donanım Kuruluşunun Tamamlanması

1. Sürücünün güvenli bir şekilde monte edildiğinden ve bağlaçların düzgün olarak takıldığından emin olun.
2. Kabloların bilgisayar kapağını ve herhangi bir güç kaynağı fan kanadını ya da hava akışı yolunu engellemediğinden emin olun.
3. Bilgisayarın kapağını yeniden takın.
4. Tüm dış aygıtları yeniden takın.
5. Tüm güç kablolarını elektrik prizlerine yeniden takın.

Bölüm 3. Sürücünün Kullanılması

Bu bölümde Multi-Burner Plus'ı kullanmaya ilişkin bilgiler yer alır.

Sürücüyü Bakım Yapılması

Bu bölümde sürücünüzün ve sürücünüzle birlikte kullandığınız CD'lere ve DVD'lere bakım yapılmasına ilişkin bilgiler yer alır.

Sürücünün Dikkatli Kullanılması

Çalışma sırasında sürücünüzü korumak için aşağıdaki önlemleri alın:

- Sürücü çalışırken sürücüyü başka bir yere taşımayın. Bunu yaparsanız verilerde hata olabilir ya da sürücü ya da ortam zarar görebilir.
- Sürücüyü aşağıdaki koşulların herhangi birinde çalıştırmayın:
 - Yüksek nem
 - Yüksek sıcaklık
 - Aşırı toz
 - Mekanik titreşim
 - Ani şok ya da düşürme
 - Eğik yüzeylere koyma
 - Doğrudan güneş ışığı
 - Ani sıcaklık değişiklikleri
- Sürücüyü yabancı nesnelere sokmayın.
- Sürücünün üzerine ağırlık koymayın.
- Sürücü kapağını çıkarmayın ve sürücünün iç parçalarına bakım yapmaya çalışmayın.
- Sürücü birimini, sürücü çekmecesinde disk takılıken ya da çekmece açıkken taşımayın.

Özgün paketleme malzemelerini saklayın. Sürücü birimini başka bir yere taşımanız gerekiyorsa, sürücünün güvenli bir şekilde taşındığından emin olmak için özgün paketleme malzemelerini kullanın.

Diskini Takılması

Bir veri diskini okumak için aşağıdaki işlemleri yapın:

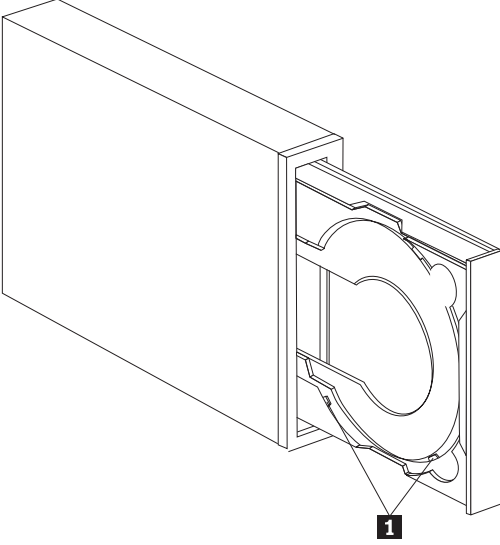
1. Bilgisayarı açın.
2. Sürücünün ön tarafındaki **Open/Close** (Açma/Kapama) düğmesine basın.
3. Diski, etiketi yukarı gelecek şekilde tepsiye yerleştirin.
4. **Open/Close** (Açma/Kapama) düğmesine basarak ya da yükleme tepsisini hafifçe iterek tepsiyi kapatın.

Uyarı: Yükleme tepsisini açmak için zorlamayın ya da yabancı nesnelere yerleştirmeyin.

5. Sürücü çalışıyor göstergesinin sönmesini bekleyin; sonra **My Computer** (Bilgisayarım) ögesini çift tıklatın.
6. CD-ROM ya da DVD-RAM/DVD-R/DVD-RW simgesini çift tıklatın.

Dikey Olarak Takılmış Bir Sürücüye Disk Yerleştirilmesi

Dikey olarak takılmış bir sürücüye disk takmak için aşağıdaki işlemleri yapın:



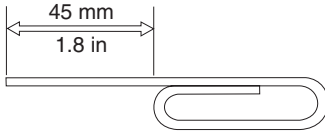
Not: Sürücü tepsisinin tasarımı gösterilenden farklı olabilir (üreticiye göre değişir).

1. **Eject/Load** (Çıkar/Tak) düğmesine basın.
2. Diski tepsiye yerleştirin ve diskin, dikey montaj parçalarının **1** arkasına düzgün bir şekilde yerleştiğinden emin olun.
3. **Eject/Load** (Çıkar/Tak) düğmesine basarak ya da tepsiyi içeri doğru hafifçe iterek yükleme tepsisini kapatın.

Not: 8 cm'lik ve "kredi kartı büyüklüğündeki CD'ler", özel bir bağdaştırıcı olmadan dikey olarak takılmış sürücülerde kullanılamaz.

Diskini El ile Çıkarılması

Eject/Load (Çıkar/Tak) düğmesine bastığımızda tepsi dışarı çıkmazsa bilgisayarı kapatın. Bir araç olarak kullanmak üzere büyük bir kağıt ataşını resimde gösterildiği gibi düzleştirin. Düzleştirilen ucun en az 45 mm (1.8 inç) uzunluğunda olması gerekir. Düzleştirilen ucu, sürücünün önündeki el ile çıkarma deliğine yerleştirin. (bkz. "Sürücü Denetimleri ve Bağlaçları" sayfa 1-5). Tepsi açılıncaya kadar kağıt ataşını deliğe doğru itin. Diski çıkarıncaya kadar tepsiyi yavaşça çekin.



Ortamın Kullanılması

Multi-Burner Plus, aşağıdaki ortam tiplerine kayıt yapabilir:

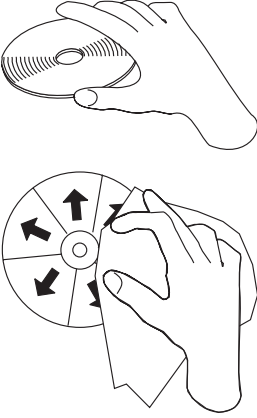
- **DVD-RAM:** Veri depolaması için eniyilenen ve üzerine birden çok kez yazılabilen ortamdır. DVD-RAM ortamı, en son teknolojiye sahip DVD-ROM sürücülerinin çoğunda okunabilir, ancak bu ortam, bazı setüstü DVD oynatıcılar tarafından okunamaz.
- **DVD-R:** Setüstü DVD oynatıcılarla ve bilgisayarlarla en uyumlu olan ve üzerine bir kez yazılabilen ortamdır. DVD-R ortamı, hemen hemen tüm DVD-ROM sürücülerde ya da DVD oynatıcılarda okunabilir.
- **DVD-R DL:** Normal bir DVD-R ortamından daha yüksek bir kapasiteye (8.5 GB) sahip olan ve üzerine bir kez yazılabilen ortamdır. DVD-R DL ortamı birçok DVD-ROM sürücüsünde ve DVD oynatıcıda okunabilir ancak daha düşük kapasiteli DVD-R ortamı kadar uyumlu değildir.
- **DVD-RW:** Setüstü DVD oynatıcıların çoğunda ve hemen hemen tüm bilgisayarlarda okunabilen ve üzerine birden çok kez yazılabilen ortamdır. Bazı eski DVD oynatıcılar da bu ortamı okuyamayabilir.
- **DVD+R:** Setüstü DVD oynatıcılar ve bilgisayarlarla uyumlu olan ve üzerinde bir kez yazılabilen ortamdır. Eski DVD oynatıcılar ve bilgisayar DVD-ROM sürücülerini bu ortamı okuyamayabilir.
- **DVD+R DL:** Normal bir DVD+R ortamından daha yüksek bir kapasiteye (8.5 GB) sahip olan ve üzerine bir kez yazılabilen ortamdır. DVD+R DL ortamı, birçok tüketici elektroniği aygıtının yanı sıra, çoğu DVD-ROM sürücüsünde ve DVD oynatıcısında da okunabilir.
- **DVD+RW:** Birçok setüstü DVD oynatıcı tarafından okunabilen ve üzerine birden çok kez yazılabilen ortamdır. Eski bilgisayar DVD-ROM sürücülerini ve setüstü oynatıcıları bu ortamı okuyamayabilir.
- **CD-R:** Birçok CD ve DVD oynatıcı tarafından okunabilen ve üzerine bir kez yazılabilen ortamdır.
- **CD-RW:** Birçok CD ve DVD oynatıcı tarafından okunabilen ve üzerine birden çok kez yazılabilen ortamdır.
- **LightScribe Ortamı:** LightScribe logosu taşıyan CD ve DVD'lerde, Multi-Burner Plus sürücüsü kullanılarak disk etiketleri üst yüzeye yazdırılabilir.

Disklerin Kullanılması ve Bakımının Yapılması

Dijital diskler, yüksek yoğunluklu ortamlardır; bunların okunabilir durumda kalmalarını sağlamak için diskleri dikkatle kullanmak ve temiz tutmak gereklidir. Aşağıdaki önlemleri alarak disklerinizin ömrünü uzatabilirsiniz.

Dikkat:

Bir CD'nin dairesel hareketlerle silinmesi, veri kaybına neden olabilir.



- Diski kenarlarından ya da ortasındaki delikten tutun.
- Diskin yüzeyine dokunmayın.
- Diskleri her zaman özgün ambalajlarında saklayın.
- Diskleri hiçbir zaman doğrudan güneş ışığı alan bir yere koymayın.
- Diskleri hiçbir zaman doğrudan ısı kaynaklarına yakın yerlerde saklamayın.
- Kullanılmadığında diskleri bilgisayardan çıkarın.
- Her kullanımdan ÖNCE diskin yüzeyinde çizik olup olmadığını kontrol edin.
- Diskleri bilgisayar/ambalaj içine yerleştirirken zorlamayın.
- Diskleri bükmeyin ya da eğmeyin.
- Disklerin yüzeyine yazı yazmayın.
- Diski temizlemek için ticari temizleme maddeleri kullanmayın.

ÖNEMLİ: Üzerinde çizik olan diskleri kullanmayın.

DVD-RAM Ortamının Kullanılması

DVD-RAM, uzun süre kullanma ve üzerine birçok defa yazma olanağı sunmak için yaratılmış olan, üzerine birden çok kez yazılabilen ortamdır. DVD-RAM ortamı,

DVD-ROM'a yazılabilen herhangi bir veriyi veya video biçimini tutabilir. DVD-RAM, bazı tüketici elektroniği aygıtları dışında, birçok modern bilgisayar DVD-ROM sürücüsüyle uyumludur. Aygıtınızın DVD-RAM okuma işlevini destekleyip desteklemediğini öğrenmek için aygıtın üreticisine danışın.

Tek ve Çift Taraflı DVD-RAM Ortamının Kullanılması

DVD-RAM ortamının tek taraflı ve çift taraflı olmak üzere iki sürümü bulunur.

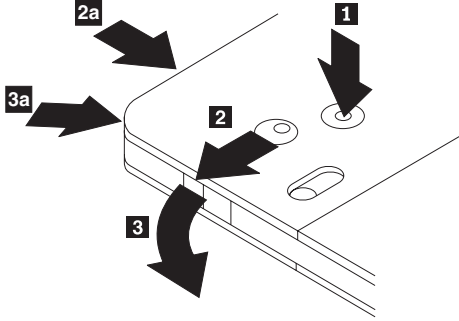
2.6 GB ve 4.7 GB sürümleri tek taraflıdır. 9.4 GB sürümleri çift taraflıdır. Ortamın her iki yüzündeki verilere erişmek için, ortamı sürücüden çıkarmanız, ters çevirip sürücüye yeniden takmanız gerekir.

Diskın Kartuştan Çıkarılması

DVD-RAM ortamı, disk ya da kartuş şeklinde bulunur. Multi-Burner Plus sürücünüzdeki kartuş ortamını kullanmak için önce diski kartuştan çıkarmanız gerekir.

Not: Tip 1 (Type 1) kartuşlarındaki ortam çıkarılamaz ve bu sürücüde kullanılamaz. Diğer tüm kartuş tipleri (2-9) çıkarılabilir ve Multi-Burner Plus sürücünüzde kullanılabilir.

Diskın Kartuştan Çıkarılması:



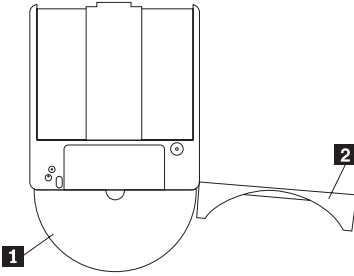
Tükenmez kalemın ucunu kullanarak, kilit mandalı parçasını itin ve kırın. **1**. Diski çıkarmak üzere kartuş kapağı kilidini **2** aşağı doğru itmek için tükenmez kalemın ucunu kullanın ve **3** kartuş kapağını dışarı çekin. Kartuş kapağı açıldığında disk çıkarılabilir.

Not: Kartuş kapağı kilidi ve kartuş mandalı yukarıdaki **2a** ve **3a** şekillerinde gösterildiği biçimde bazı kartuşların yan tarafında bulunur.

Uyarı

Ortamı taşıırken diskin kayıt alanına dokunmayın.

Diskin Kartuşa Geri Yerleştirilmesi



Diski kartuşa geri takmak için diskin etiketli yüzünü **1** DVD-RAM kartuşunun etiketli yüzüyle hizalayın. Diski yerleştirin ve kartuş kapağını **2** kapatın. Kapak kapatıldığında bir tık sesi duyulacaktır.





CD-R ve CD-RW'ların Kullanılması

Multi-Burner Plus sürücüsü hem CD-R, hem de CD-RW disklerine yazabilir. CD-RW diskleri silinip birçok kez kullanılabilir, CD-R disklerine ise yalnızca bir kez yazılabilir. Yazılabilir ortam tiplerini dikkatli bir şekilde tutun ve temizleyin. Disklerinizin ömrünü uzatmak için Disklerin Kullanılması ve Bakımının Yapılması (sayfa 3-4) başlıklı konuya bakın.

Notlar:

1. CD-R diskleri çoğu ses CD çalarında çalınabilir. CD-RW diskleri ise yalnızca bazı ses CD çalarlarında çalınabilir.
2. Piyasadaki bazı ses çalarlar, yalnızca ses için etiketlenen ortamlarda kaydedilen disklerde çalınır.
3. CD-R ortamı, yazma hızına göre sınıflandırılır. Sürücünüzü kaydetme hızı üst sınırında kullanmak için 40x ya da daha yüksek hızlı ortam gereklidir. En iyi sonucu elde etmek için yazma hızını, ortam hızı sınıflandırmasına göre sınırlayın. Aksam takımında yer alan Multimedia Center for Think Offerings yazılımı, en yüksek kayıt hızını gerektiği kadar sınırlamanızı sağlar.
4. CD-RW ortamı da yazma hızına göre sınıflandırılır. Multi-Burner Plus sürücüsü yalnızca 4X ya da daha yüksek hızlı olarak sınıflandırılan CD-RW disklerine yazmayı destekler. En yüksek yazma hızı, ortam ambalajı üzerinde ya da diskin kendi üzerinde basılıdır.
5. Aşağıdaki tabloda, standart, çoklu, yüksek, ultra ve ultra hızlı+ CD-RW ortamlarıyla Multi-Burner Plus uyumluluğu gösterilir:

Ortam Sınıflandırması	Yazma
Sınıflama yok 	2x desteklenmiyor

Ortam Sınıflandırması		Yazma
Çoklu hız, 1x2x4x, 4x, 1x-4x		Evet
Yüksek hızlı, 4x-10x, 4x-12x, 8-10x		Evet
Ultra hızlı, 16x-24x		Evet
Ultra hızlı+, 16x-32x		Evet, 32x hızında

Ses CD'lerinin Kullanılması

Bilgisayarınız, Windows Media Player kullanılarak ses CD'lerini kayıttan yürütmek üzere donatılmış olarak gönderilir. Ayrıca, Ses CD'lerini kayıttan yürütmek için WinDVD ya da üçüncü kişi ses çalma programı kullanabilirsiniz. Ses CD'leri, sisteminizde kurulu olan çalma programlarından seçim yapmanızı sağlayan bir Windows menüsüne eklendiğinde otomatik olarak çalışırlar. Hem ses, hem veri içeren CD'ler, menüye eklenmek yerine, Data (Veri) bölümündeki herhangi bir Autoplay (Otomatik yürüt) programını başlatacaktır. Sesi her iki şekilde de çalmak için veri kısmını iptal ederek My Computer (Bilgisayarım) seçeneğinde bulunan sürücü harfini sağ tıklatın ve Play (Yürüt) seçeneğini belirleyin.

Sürücünüzde ses CD'lerini çalmak için dijital kayıttan yürütme özelliğini etkinleştirmeniz gerekir. Dijital kayıttan yürütme özelliği, ses verilerini sürücüden bilgisayara göndermek için analog bir ses kablosu kullanmak yerine IDE veri kablosunu kullanır. Bu işlemin sonunda bilgisayarınız, dijital verileri analog ses verileri biçimine dönüştürmeye çalışırken daha fazla çalışır, ancak sonuçta daha kaliteli bir kayıttan yürütme özelliği elde edilir. Ses CD'si dinlemek için iki bölümün ayarını yapmanız gerekir; sürücünün yapılandırılması ve kayıttan yürütme uygulamasının yapılandırılması.

Dijital Kayıttan Yürütme Özelliği İçin Sürücünün Yapılandırılması

İşletim sisteminiz Windows XP ise, sürücünüzün dijital kayıttan yürütme özelliği için otomatik olarak yapılandırılmış olması gerekir.

İşletim sisteminiz Windows 2000 ise, dijital kayıttan yürütme özelliğini kullanabilmek için sisteminizi yapılandırmanız gerekir. Dijital çıkışı etkinleştirmek için lütfen Windows 2000' de Dijital Ses Özelliğinin Etkinleştirilmesi (sayfa C-2) adlı konuda bulunan yönergeleri adım adım izleyin.

Dijital Kayıttan Yürütme Özelliği İçin Kayıttan Yürütme Uygulamasının Yapılandırılması

Ses CD'sinin sisteminizde duyulabilmesi için, CD kayıttan yürütme uygulamanızın da dijital kayıttan yürütme özelliği için yapılandırılması gerekir. Windows Media Player'ı kayıttan yürütme uygulamanız olarak kullanmak istiyorsanız, bu özelliği Windows Media Player içinde etkinleştirmek üzere Windows 2000' de Dijital Ses Özelliğinin Etkinleştirilmesi (sayfa C-2) adlı konuda bulunan yönergeleri adım adım izleyin. Üçüncü kişi bir CD player uygulamanız varsa, ayrıntılar için uygulamalarınıza ilişkin belgelere bakın.

DVD-R, DVD+R, DVD+RW ve DVD-RW'ların Kullanılması

Multi-Burner Plus Drive, DVD-R, DVD-RW, DVD+R ve DVD+RW disklerine yazabilir. DVD+RW, DVD-RW, DVD-R ve DVD+R disklerini veri saklamak, dosyaları arşivlemek ve başka bir DVD'den dosya kopyalamak için kullanabilirsiniz.

Standart DVD+R ve DVD-R diskleri 4.7 GB veri ya da video kapasitesine sahiptir. Çift katmanlı DVD-R ve iki katmanlı DVD+R diskleri 8.5 GB veri ya da video tutabilir.

DVD-R ve DVD+R diskleri silinemez, ancak standart DVD-ROM sürücülerinde ve DVD oynatma programlarında kullanılabilir. DL diskleri yalnızca daha yeni bilgisayar DVD-ROM sürücülerini ve tüketici elektroniği aygıtlarıyla uyumludur. DVD-RW ve DVD+RW diskleri silinebilir ve bunların üzerine yeniden yazılabilir, ancak yalnızca daha yeni DVD-RW uyumlu DVD-ROM sürücülerıyla kullanılabilir.

Yazılımın Kurulması

Sürücüyü ilişkin tüm yazılımlar *User's Guide and Software CD*'sinde bulunur. *User's Guide and Software CD*'sinde bu Kullanıcı Kılavuzu, Multimedia Center for Think Offerings, DLA, Intervideo WinDVD ve WinDVD Creator Plus yazılımları bulunur. Yazılımı kurmak için aşağıdaki yordamı gerçekleştirmeniz gerekir:

1. *User's Guide and Software CD*'sini sürücünüze takın. CD otomatik olarak başlarsa 6. Adım'a geçin.
2. CD otomatik olarak başlamazsa, **Start** (Başlat) ve **Run** (Çalıştır) seçeneklerini tıklayın.
3. `e:\launch.bat` komutunu yazın; burada `e` , CD ya da DVD sürücünün harfidir.
4. **OK** (Tamam) seçeneğini tıklayın.
5. Kullanacağımız dili seçin.
6. Kurmak istediğiniz yazılımı seçin.
7. Ekrandaki yönergeleri izleyin.
8. Yazılım kurulduktan sonra bilgisayarınızı yeniden başlatın.

Not: Sürücünün tüm işlevlerine erişmek için, tarayıcı penceresinde listelenen UDF okuyucusu dışındaki tüm uygulamaları kurun. Bu, UDF dosyalarını tanımayan diğer bilgisayarlar içindir.

Not: Hızlı kurulum, önceden kurulan yazılım sürümlerinin üzerine yazacak.

Intervideo WinDVD Creator Olanaklarının Kullanılması

Intervideo WinDVD Creator olanağını kullanarak video ve ses dosyalarını yakalayabilir, düzenleyebilir ve kaydedebilirsiniz. Ayrıca, kendi video ve ses dosyalarınızı kullanarak DVD videoları yaratmak ya da kaydetmek için de Intervideo WinDVD Creator'ı kullanabilirsiniz. Intervideo WinDVD Creator özelliklerine ilişkin daha ayrıntılı bilgi için *User's Guide and Software CD*'sinde bulunan çevrimiçi "WinDVD Creator User's Guide" adlı kılavuza başvurun.

WinDVD Creator ana penceresindeki ana işlevler **Capture** (Yakala), **Edit** (Düzenle), **Author** (Yazar) ve **Make Movie** (Film Yap) işlevleridir. Bu işlevleri kullanarak kendi video ve ses dosyalarınızı içe aktarabilir ve düzenleyebilirsiniz; daha sonra bunları şu desteklenen biçimlerde kaydedebilirsiniz: MPEG-1, MPEG-2, ASF, WMV ve AVI.

Capture ve **Edit** adımlarını gerçekleştirerek ses ve video dosyalarınızı hazırladığınızda, **Author** işlevi aracılığıyla uyarlanmış bir menü ekleyebilirsiniz. Menü artalanı olarak kullanmak için hareketsiz resimlerinizi içe aktarabilir ya da örnek resimlerden birini seçebilirsiniz. Filminiz hazır olduğunda, filminizi yaratırken kullanılacak olan çıktı biçimini ve video standardını seçebileceğiniz **Make Movie** seçeneğine geçebilirsiniz. Filminizi CD'ye yazın ya da daha sonra yazmak üzere sabit disk sürücüsüne kaydedin. Sabit diskinizde bir DVD görüntüsü yaratmak için WinDVD Creator Plus kullanıyorsanız, Project (Proje) menüsünden **Load Image to Burn** (Yarıtılacak Görüntüyü Seç) seçeneğini belirleyin.

WinDVD Creator ayrıca, sabit disk sürücünüzde herhangi bir ek alan kullanmadan, **Disk Manager**'ı (Disk Yöneticisi) kullanarak videoyu doğrudan DVD kaydedilebilir ortamına kaydetme olanağını sunar. Disk Manager'ı kullanarak yeni video yakalayabilir ya da önceden varolan video dosyalarını kullanıp daha sonra uyarlanmış menü yaratarak filminizi tamamlayabilirsiniz. Filminiz +VR ya da -VR video biçimlerinde yaratılabilir. Disk Manager aracılığıyla, görüntü parçalarını ekleyip silerek ya da özel menünüzü değiştirerek filminizi istediğiniz zaman düzenleyebilirsiniz.

Not: +/-VR olarak biçimlenmiş disklerin, eski setüstü DVD oynatıcılarla uyumluluğu sınırlıdır.

WinDVD'nin Kullanılması

Bu bölümde, DVD Player yazılımının nasıl kullanılacağı ve uyarlanacağı hakkında bilgiler yer alır. DVD Player yazılımına ilişkin güncel bilgileri *User's Guide and Software CD*'sinde yer alan benioku (readme) dosyasında bulabilirsiniz. WinDVD'yi kullanmadan önce, işletim sisteminizin bazı bileşenlerini güncellemek durumunda kalabilirsiniz.

İşletim Sistemi Desteği

İşletim sisteminizi güncellemek için aşağıdaki işlemlerden birini seçin:

- **Windows Server 2003, Windows Server 2000, Windows 95:** En son hizmet paketini, Internet Explorer 5'i ve DirectX'i kurmanız gerekir.
- **Windows 98, Windows 98 Second Edition, Windows Me:** DirectX'i kurmanız gerekir.
- **Windows 95 OSR2:** Internet Explorer 5'i ve DirectX'i kurmanız gerekir.
- **Windows 2000:** Hizmet paketi 2'yi ya da daha sonraki sürümünü ve DirectX'i kurmanız gerekir.
- **Windows NT:** Windows NT: Internet Explorer 5, DirectX ve üçüncü kişi IDE DMA sürücüsü ile birlikte Hizmet Paketi 6' yı kurmanız gerekir. Bu yapılandırma, Microsoft tarafından Windows NT için resmi DirectX sağlanmadığından desteklenmez.

Not: Aşağıdaki adımları izleyerek Windows 95'in hangi sürümünü kullandığınızı denetleyebilirsiniz:

1. Önce **Start** (Başlat), sonra da **Control Panel** (Denetim Masası) seçeneğini tıklayın.
2. **System** (Sistem) simgesini çift tıklayın. "System" (Sistem) simgesinin altındaki sayıları okuyun. v 4.00.950B, sürümünüzün Windows 95 OSR2.0 ya da OSR2.1 olduğunu belirtir. v 4.00.950C, sürümünüzün Windows 95 OSR2 olduğunu gösterir.

WinDVD'nin Başlatılması

Sürücüye bir DVD Video diski taktığınızda, DVD Player yazılımı otomatik olarak başlatılır ve video diski yürütülmeye başlar. Windows XP ile, sisteminizde kurulu tüm yürütme programlarından hangisini kullanacağınızı seçebilirsiniz.

DVD diskinde hem video, hem de program içeriği bulunuyorsa, program içeriği otomatik olarak yürütülecektir. Video ya da program DVD diskinin video içeriğini görüntülemek için Start (Başlat) menüsüne gidin, WinDVD'yi başlatın ve Play (Yürüt) seçeneğini tıklayın.

Microsoft Windows XP işletim sisteminde, DVD Video içeriğini Windows Media Player uygulamasını kullanarak da yürütebilirsiniz.

DVD Bölge Kodunun Değiştirilmesi

Bölgeselleştirme ve Kopyalamaya karşı Koruma (DVD bölge kodu), DVD'lerde dağıtılan fikri mülkiyet haklarının yetkisiz olarak çoğaltılmasını önlemek amacıyla CSS (content scramble system; içeriği karıştırma sistemi) standardını kullanır. Bu standart, ilk olarak "Motion Picture Association of America (MPAA)" tarafından video korsanlığını önlemek üzere talep edilmiştir, ancak tüm içeriklere uygulanabilir. CSS, şifrelenmemiş verilerin doğru yetkilendirme olmadan gönderilmesini engelleme üzerine çalışan bir sistemdir. Kayıttan yürütme sistemleri, şifrelenmiş verilerin kodunu çözmek üzere CSS'yi lisanslamalıdır.

CSS belirtimi dünyayı yedi özel bölgeye ayırır. Bir bölge için belirlenen bir içerik, başka bir bölgedeki kayıttan yürütme sistemleri tarafından okunamaz. CSS, DVD içeriğinin dijital olarak kopyalanmasını engellemek için kullanılırken, DVD içeriğinin analog olarak kopyalanmasını engelleyen başka bir teknoloji de Macrovision tarafından

oluşturulmuştur. Macrovision standardı, ticari VCR'leri kullanarak video içeriğinin yetkisiz olarak çoğaltılmasını engellemek üzere genellikle film endüstrisi tarafından kullanılan bir karıştırma sistemidir. DVD kayıttan yürütme sistemleri, hem CSS, hem de Macrovision kopyalamaya karşı koruma standartlarını desteklemelidir.

DVD Video diskini bir sürücüye ilk taktığımızda, bölge ayarı yapmanız istenir. Dünyanın başka bir bölgesine taşınırsanız, bölge kodunu değiştirmek için DVD Player yazılımını kullanabilirsiniz.

Not: DVD bölge kodunu yalnızca beş kez değiştirebilirsiniz. Bölge kodunu beş kez değiştirdikten sonra sürücü, yalnızca ayarladığınız beşinci bölge koduyla ilişkilendirilmiş adlara sahip MPEG-2 videolarını oynatabilir.

Bölge kodunu değiştirmek için aşağıdakileri yapın:

1. Bilgisayarınızı açın ve işletim sisteminizi başlatın.
2. **Start** (Başlat) seçeneğini tıklatın.
3. **Programs** (Programlar) seçeneğini belirleyin.
4. **Intervideo WinDVD** seçeneğini tıklatın.
5. **Intervideo WinDVD** seçeneğini tıklatın.
6. **Properties** (Özellikler) penceresini açmak için **Properties** (Özellikler) simgesini tıklatın.
7. **General Properties** (Genel Özellikler) etiketini tıklatın.
8. Yeni bölgeye ilişkin tek bölgeli DVD'yi takın.
9. Ülkeniz için doğru bölge kodunu seçin.
10. **OK** (Tamam) seçeneğini tıklatın.

Şu bileşenler tüm Microsoft işletim sistemlerinde yer almaz, ancak WinDVD'yi çalıştırmak için gereklidir: IDE DMA, Internet Explorer 5 ve DirectX 8.1. Bu bölümde, DVD kayıttan yürütme özelliğini etkinleştirmek için çeşitli işletim sistemlerini güncellemek üzere yönergeler sunulmaktadır. DMA veriyolu kontrol aygıtını etkinleştirmek ve video aygıt sürücülerini bulmak için Ek C, "Aygıt Sürücüsü Yapılandırma Ayarlarının Uyarlanması" (sayfa C-1) başlıklı konuya bakın.

Direct-to-Disc (DLA) Yazılımının Kullanılması

Direct-to-Disc (DLA); DVD-RAM, DVD-RW, DVD-R, DVD+RW, DVD+R, CD-R ve CD-RW ortamlarına veri yazabilmenizi sağlar. DVD-R, DVD+R ve CD-R ortamları yalnızca bir kez biçimlendirilip yazılabilirken, DVD-RAM, DVD-RW, DVD+RW ve CD-RW ortamlarına birçok kez yazılabilir.

DVD-RAM, DVD-RW, DVD-R, DVD+RW, DVD+R, CD-R ya da CD-RW ortamlarını biçimlendirmek ya da bunlara yazmak için aşağıdakileri yapın:

1. Sürücüye bir disk takın.
2. **My Computer** (Bilgisayarım) seçeneğini çift tıklatın ve Multi-Burner Plus sürücüsünün adını sağ tıklatın.

3. **Format** (Biçimlendir) seçeneğini tıklatın. DVD biçimlendirme işlemi 90 dakikaya kadar sürebilir.
4. Biçimlendirme işlemi tamamlandıktan sonra, dosyaları Multi-Burner Plus sürücüsü simgesine sürükleyip bırakabilirsiniz ya da Windows Explorer'da dosyaları taşıyabilirsiniz.

CD-R ve DVD-R ortamlarını, başka bilgisayarlardaki ortamlarla uyumlu yapmak için:

1. **My Computer** (Bilgisayarım) seçeneğini çift tıklatın ve Multi-Burner Plus sürücüsünün adını sağ tıklatın.
2. **Make Compatible** (Uyumlu Yap) seçeneğini tıklatın.

UDF olarak biçimlendirilmiş DVD-RAM, DVD-RW, DVD+RW ya da CD-RW ortamlarını başka bilgisayarlarda kullanmak için *User's Guide and Software CD*'sinde bir UDF Reader yazılımı bulunur. UDF Reader'ı kullanmak için aşağıdaki yordamı izleyin:

1. *User's Guide and Software CD*'sini, UDF olarak biçimlendirilen diskleri kullanmak istediğiniz bilgisayarın CD ya da DVD sürücüsüne takın.
2. **Start** (Başlat) seçeneğini tıklatın.
3. **Run** (Çalıştır) seçeneğini tıklatın.
4. `e:\UDF\dil` yazın; burada `e`, CD ya da DVD sürücüsünün adıdır ve `dil` ise sizin kullandığınız dildir.
5. **OK** (Tamam) düğmesini tıklatın.
6. **SETUP.EXE** dosyasını çift tıklatın ve ekrandaki yönergeleri izleyin.

Notlar:

1. UDF reader yalnızca, başka bir DLA programının kurulu olmadığı sistemlerde gereklidir.
2. Windows XP içinde "DLA ile kullan" menü öğesi belirlenmemişse, Windows XP CD kayıt özelliği kullanılır.

Multimedia Center for Think Offerings Uygulamasının Kullanılması

Multimedia Center for Think Offerings uygulamasını veri, ses, video, CD ve DVD kaydetmek için kullanabilirsiniz. Yeniden yazılabilir ortamlarla çalışmak için araçlara ve yardımcı programlara da erişebilirsiniz. Multimedia Center for Think Offerings uygulamasında disk görüntülerini yönetmek ve dosya yedeği oluşturmak için projeler de bulunur.

Windows XP'de Multimedia Center for Think Offerings uygulamasını başlatmak için **Start** (Başlat) -> **All Programs** (Tüm Programlar) -> **Multimedia Center for Think Offerings** -> **Multimedia Center Home** seçeneğini tıklatın.

Multimedia Center ilk başladığında, önce Quick Links (Hızlı Bağlantılar) sayfası görüntülenir. Bu sayfada, size kolaylık sağlaması için en çok kullanılan dört görev gösterilir. Audio (Ses) veya Data (Veri) diski oluşturmak için uygun etiketi belirleyip gerçekleştirmek istediğiniz görevi seçin. Disk kopyalamak, disk görüntüsü oluşturmak ya

da önceden kaydedilmiş bir görüntüyü yazmak için Copy (Kopyala) etiketini seçin. Direct-to-disc (DLA) programını kullanmak için Data (Veri) etiketini seçin. Yeniden yazılabilir diski silmek için Tools (Araçlar) etiketini seçin.

Start (Başlat) -> All Programs (Tüm Programlar) -> Multimedia Center for Think Offerings seçeneğini tıklatarak Data (Veri), Audio (Ses) ve Copy (Kopyala) etiketlerine RecordNow Copy, RecordNow Data ve RecordNow Audio olarak doğrudan Start (Başlat) menüsünden erişebilirsiniz.

Önyüklenebilir CD ya da DVD oluşturmak için bir veri projesine başlayın ve proje penceresinin sağ üst köşesindeki önyüklenebilir CD düğmesini tıklatın. Sabit diskinizden bir önyükleme görüntüsü seçmeniz ya da disketten bir önyükleme görüntüsü oluşturmanız istenir.

Multimedia Center kullanımına ilişkin ayrıntılı yönergeler için çevrimiçi yardıma başvurun.

Disklerin Kopyalanması ve Görüntülenmesi

Multimedia Center for Think Offerings uygulamasını CD ve DVD'lerinizin görüntülerini kopyalamak ve kaydetmek için kullanabilirsiniz. Ayrıca, sabit diskinizde önceden kaydettiğiniz görüntülerden CD ve DVD oluşturabilirsiniz. Multimedia Center yalnızca ISO ve GI biçimlerindeki görüntüleri kaydedebilir. ISO biçimleri yalnızca veri CD'leri için kullanılabilir. Diğer tüm disk biçimleri için GI görüntüleri gerekir.

Kaydedilen DVD görüntüleri en çok 9 GB, CD görüntüleri en çok 730 MB olabilir. İlerlemeden önce sabit diskinizde yeterli alan olduğundan emin olun.

CD ya da DVD görüntüsü oluşturmak için aşağıdakileri yapın:

1. Multimedia Center for Think Offerings uygulamasını başlatın.
2. **Copy (Kopyala)** sayfasını tıklatın.
3. **Save Image to Hard Disk (Görüntüyü Sabit Diske Kaydet)** görevini tıklatın.
4. Uygulama sizin için rasgele bir ad oluşturur. Görüntü dosyasını yeniden adlandırın.
5. Görüntülemekte olduğunuz diski takın.
6. **Record (Kaydet)** düğmesini tıklatın.

Notlar:

1. Direct-to-disc (DLA) CD'leri, görüntü dosyaları olarak kaydedilemez.
2. Kopyalamaya karşı korumalı ticari DVD'ler görüntülenemez.

Önceden kaydedilmiş bir görüntüyü CD'ye yazmak için aşağıdakileri yapın:

1. Multimedia Center for Think Offerings uygulamasını başlatın.
2. **Copy (Kopyala)** sayfasını tıklatın.
3. **Burn Image to CD or DVD (Görüntüyü CD ya da DVD'ye Yaz)** görevini tıklatın.

4. CD'ye yazmak istediğiniz görüntüye gidin.
5. Boş ya da silinebilir bir disk yerleştirin.
6. **Record** (Kaydet) düğmesini tıklatın.

Disk'in bir görüntüsünü kaydetmek için aşağıdakileri yapın:

1. Multimedia Center for Think Offerings uygulamasını başlatın.
2. **Copy** (Kopyala) sayfasını tıklatın.
3. **Save Image to Hard Drive** (Görüntüyü Sabit Diske Kaydet) görevini tıklatın.
4. Multimedia Center, dosyanıza rasgele bir ad verir. Bunu değiştirmek isterseniz, **Browse** (Göz At) düğmesini tıklatın.
5. Kaydetmek istediğiniz diski takın.
6. **Record** (Kaydet) düğmesini tıklatın.

Notlar:

1. Kopyalamaya karşı korumalı ticari DVD'ler kopyalanamaz.
2. Telif hakkı sahibinin izni olmadan disklerin kopyalanması ya da görüntülenmesi yasal cezalarla sonuçlanabilir. Telif hakkı kanunuyla ilgili daha fazla bilgi için hukuk danışmanınıza başvurun.

Etiketlerin Yazdırılması

Multimedia Center for Think Offerings uygulamasında, kağıt etiketler oluşturmak ya da doğrudan LightScribe ortamını etiketlendirmek için kullanılabilen Express Labeller adlı bir proje vardır. Express Labeller, yerleşik şablonları ya da kendi grafik ya da metninizi kullanarak disk etiketleri oluşturmanızı sağlar.

Multimedia Center for Think Offerings uygulaması içinde Express Labeller'ı başlatmak için **Tools** (Araçlar) etiketini ve sonra **Label Disc** (Diski Etiketlendir) seçeneğini tıklatın.

Express Labeller'ı doğrudan Windows XP'den başlatmak **Start** (Başlat) -> **All Programs** (Tüm Programlar) -> **Multimedia Center for Think Offerings** -> **Express Labeller** seçeneklerini tıklatın.

Express Labeller'da disk etiketinize metin ya da grafik ekleyebilirsiniz. Etiketinizi oluşturduktan sonra etiketi kağıt üzerinde ya da LightScribe disk ortamında oluşturmak için **Print** (Yazdır) seçeneğini tıklatın.

Etiketi kağıda yazdırmak için yazıcınıza CD etiket kağıdı koyun, Printer (Yazıcı) kutusunda yazıcınızı tıklatın, etiket kağıdını koyduğunuz tepsiyi ve sonra **OK** (Tamam) düğmesini tıklatın.

Etiketi LightScribe ortamına yazdırmak için Multi-Burner Plus'a LightScribe diskini, etiket yüzü aşağı gelecek şekilde yerleştirin, yazıcı olarak **LightScribe 12cm disc** (12 cm LightScribe diski) seçeneğini tıklatın ve **OK** (Tamam) düğmesini tıklatın.

Ek A. Ürün Belirtileri

Bu ek aşağıdaki bilgileri içerir:

- Fiziksel belirtiler
- Güç gereksinimleri
- Ortam gereksinimleri
- Okuma hızları
- Yazma hızları
- LightScribe desteği

Fiziksel belirtiler

Aşağıdaki çizelgede sürücünün fiziksel belirtileri¹ aşağıdaki çizelgede listelenmiştir.

Fiziksel belirtim	
Yükseklik	42 mm (1.7 inç)
Genişlik	149 mm (5.9 inç)
Uzunluk	190 mm (7.5 inç)
Ağırlık	870 g (1.9 lb.)

Güç gereksinimleri

Aşağıdaki tabloda, sürücü için voltaj düzeyine göre güç belirtileri listelenmektedir. Güç belirtileri sürücü güç bağlacında ölçülmüştür ve bunlar nominal değerlerdir.

Güç belirtileri	Voltaj	Ortalama	En fazla
Voltaj	5V dc	0.8 A	1.5 A
Voltaj	12V dc	1.2 A	2.1 A

Ortam gereksinimleri

Belirtim	Çalışır Durumda	Boşta
Sıcaklık	+5° C - +45° C (+41° F - +113° F)	-30° C to +60° C (-22° F - 140° F)
Bağıl nem (yoğunlaşmasız)	%15 - %85	%10 - %90

1. Ürün tanımlama verileri Lenovo'nun tasarım hedeflerini belirtir ve karşılaştırma amacıyla sağlanır; gerçek sonuçlar, çeşitli etkenlere bağlı olarak değişiklik gösterebilir. Bu ürün verileri bir garanti oluşturmaz. Bilgiler duyuruda bulunmaksızın değiştirilebilir.

Okuma hızları

Ortam	Okuma Hızı
DVD-ROM (tek katman)	9.3 - 22.2 MB/s (16X CAV)
DVD-ROM (çift katman)	4.6 - 11.0 MB/s (8X CAV)
DVD-R (4.7 GB)	9.3 - 22.2 MB/s (16X CAV)
DVD+R (4.7 GB)	9.3 - 22.2 MB/s (16X CAV)
DVD+R (8.5 GB çift katman)	4.6 - 11.0 MB/s (8X CAV)
DVD-RW (4.7 GB)	4.6 - 11.0 MB/s (8X CAV)
DVD+RW (4.7 GB)	4.6 - 11.0 MB/s (8X CAV)
DVD-RAM (4.7/9.4 GB,12X)	8.3 - 16.6 MB/s (12X PCAV)
DVD-RAM (2.6 GB)	2.8 MB/s (2X ZCLV)
CD-ROM	2.6 - 6.0 MB/s (40X CAV)
CD-R	2.6 - 6.0 MB/s (40X CAV)
CD-RW	2.6 - 6.0 MB/s (40X CAV)
CD-DA (DAE)	2.6 - 6.0 MB/s (40X CAV)

Yazma hızları

Ortam	Yazma hızları
DVD-R (Genel için Sürüm 2.0, 16X)	9.0 - 22.0 MB/s (16X PCAV)
DVD+R (16X)	9.0 - 22.0 MB/s (16X PCAV)
DVD-R (8.5 GB çift katman)	5.5 MB/s (4X CLV)
DVD+R (8.5 GB çift katman)	11.0 MB/s (8X CLV)
DVD-RW (6X)	8.3 MB/s (6X CLV)
DVD+RW (8X)	8.3 - 11.0 MB/s (8X ZCLV)
DVD-RAM (4.7/9.4 GB,12X)	8.3 - 16.6 MB/s (12X PCAV)
CD-R (40X)	2.4 - 6.0 MB/s (40X ZCLV)
CD-RW (Ultra Hızlı ya da Ultra Hızlı+)	2.4 - 4.8 MB/s (32X ZCLV)

LightScribe desteği

The LightScribe işlevi, üzerine elle yazılan kağıt etiketlere olan gereksinimi ortadan kaldıran ve makine tarafından yazılan profesyonel CD etiketleri oluşturmaya yarar. Daha fazla bilgi için bkz. Bölüm 3 “Etiketlerin Yazdırılması” sayfa 3-14.

Not: 1X DVD = 1.385 MB/s; 1 MB/s = 10⁶ bayt/saniye
1X CD = 150 KB/s; 1 KB/s = 2¹⁰ bayt /saniye
1 MB = 2²⁰ bayt; 1 KB = 2¹⁰ bayt

Ek B. Sorun Çözme

Bilgisayar sorunları, donanım, yazılım ya da kullanıcı hatalarından kaynaklanabilir. Sorunları kendi kendinize çözmek için ya da bir hizmet teknisyenine iletmek üzere yararlı bilgileri toplamak için bu bölümdeki bilgileri kullanabilirsiniz. Ayrıca, bilgisayarınıza, işletim sisteminize ya da ses bağdaştırıcınıza ilişkin belgelere de bakmanız gerekebilir.

Durumunuza uygun olabilecek sorun açıklamaları için aşağıdaki listeyi gözden geçirin.

• **Bilgisayarınız ya da sürücünüz düzgün çalışmıyor ya da kullanımda göstergesinin ışığı yanmıyor**

Aşağıdaki işlemleri yapın:

1. Diskin sürücüyü etiketli yüzü üstte olacak şekilde yerleştirilmiş olup olmadığını denetleyin.
2. Tüm aygıtların bilgisayara ve elektrik prizine düzgün bir şekilde takılmış olup olmadığını denetleyin.
3. Bilgisayarı kapatın, bilgisayarınızın ve bağlı tüm aygıtların kablolarını elektrik prizlerinden çıkarın ve bilgisayarın kapağını çıkarın.
4. Tüm güç ve IDE kablolarının düzgün bir şekilde bağlı olup olmadığını denetleyin. IDE kablosunu çıkarıp eğilmiş ya da yanlış hizalanmış iğneler olup olmadığını denetleyin. Sorun bulamazsanız, kabloyu yeniden takın.
5. Bilgisayarın kapağını yeniden yerine yerleştirin ve tüm kabloları ve güç kablolarını yeniden takın. Bilgisayarı açın, işletim sistemini yeniden başlatın ve **Open/Close** (Açma/Kapama) düğmesine basın. Tepsi açılmazsa ve kullanımda göstergesinin ışığı yanmazsa, bilgisayarı kapatın ve başka bir 4 iğneli DC gücü kablosu kullanmayı deneyin.
6. IDE kablosundaki renk kodlu ucun IDE kapısındaki 1. iğneyle aynı hizada ve sürücüdeki güç kablosuna en yakın yerde olup olmadığını denetleyin. Bkz. “Adım 5. Kabloların Sürücüyü Takılması” sayfa 2-3.
7. Sürücünün ve IDE kablosundaki diğer aygıtların ayarlarının doğru olup olmadığını denetleyin. Bkz. “Adım 3. Yapılandırma Atlama Kablolarının Ayarlanması” sayfa 2-1.
8. Aşağıdakileri yapın:
 - IDE kablosundaki orta bağlaç, sistem kartındaki IDE kapısına bağlıysa, bağlacı çıkarıp kabloyu yeniden takın.
 - IDE kapısında yalnızca bir aygıt varsa, orta bağlacı açıkta (varsa) bırakarak, kablunun bir ucundaki bağlacı IDE kapısına, diğer ucundaki bağlacı ise aygıtı takın.
 - IDE kapısında iki aygıt varsa, kablunun bir ucundaki bağlacı IDE kapısına takın. Bir sabit disk sürücüsü varsa, bunu kablunun diğer ucundaki bağlaca takın ve sürücüyü orta bağlaca takın.

- **Sürücüye erişemiyorsunuz ya da DVD-RAM (CD-ROM) simgesi görüntülenmiyor**

Sürücü düzgün bir biçimde kurulmuşsa My Computer (Bilgisayarım) penceresinde bir DVD-RAM ya da CD-ROM simgesi görüntülenir. **My Computer** öğesini çift tıklayın. Açılan pencerede bir CD-ROM simgesi görüntülenmezse, sürücünün düzgün biçimde kurulduğunu doğrulayın. Yapılandırma atlama kablosunun düzgün biçimde ayarlandığını doğrulayın. Bkz. “Adım 3. Yapılandırma Atlama Kablolarının Ayarlanması” sayfa 2-1. Bilgisayarınızı yeniden başlatın. Sürücü simgesi yine de bulunmazsa, aşağıdaki adımları izleyin:

1. **Start** (Başlat) öğesini tıklayın.
2. **Settings** (Ayarlar) seçeneğini belirleyin.
3. **Control Panel** (Denetim Masası) seçeneğini belirleyin.
4. **System** (Sistem) simgesini tıklayın.
5. **Device Manager** (Aygıt Yöneticisi) etiketini tıklayın.
6. **View Devices by Type** (Aygıtları Türüne Göre Göster) seçeneğini çift tıklayın.
7. Device Manager (Aygıt Yöneticisi) penceresinde görüntülenen listeden **Hard Disk Controllers** (Sabit Disk Denetleyicileri) seçeneğini belirleyin. Denetleyici ile bir çakışma olmadığını doğrulayın. Aygıt durumunun denetleyicinin düzgün çalıştığını gösterdiğinden emin olun.
8. Device Manager (Aygıt Yöneticisi) penceresinde görüntülenen listeden **CD-ROM** seçeneğini belirleyin. CD-ROM sürücüsünün listede bulunduğundan ve çakışma olmadığından emin olun. Aygıt durumunun aygıtın düzgün çalıştığını gösterdiğinden emin olun.
9. **OK** (Tamam) düğmesini tıklayın.
10. Tüm pencereleri kapatın ve bilgisayarı yeniden başlatın.

Aygıt simgesi hala yoksa, kablo bağlantılarını, aygıt atlama kablosu ayarlarını denetleyin ve varsa çakışmaları giderin.

- **Sürücü, işletim sistemi tarafından tanınmıyor ya da sürücü düzgün çalışmıyor**

Bazı bilgisayarlarda, toplu depolama aygıtlarına ilişkin Compatible (Uyumlu) ve High Performance (Yüksek Başarım) kipleri bulunur. Normalde, sürücü, High Performance kipinde daha iyi çalışır. Ancak, sizin sürücünüz bu kipte düzgün bir biçimde çalışmıyorsa, Compatible (Uyumlu) kipini kullanmanız gerekebilir.

Bilgisayarınıza ilişkin yapılandırma ayarı bilgilerini denetlemek için aşağıdaki yordamı kullanın.

1. Yapılandırma hizmet programına erişin.
2. **Devices** (Aygıtlar) seçeneğini belirleyin.
3. **Mass Storage Devices** (Toplu Depolama Aygıtları) bölümüne geçin.

IDE başarımlı kiplerini seçmeye ilişkin ek ayrıntılar için bilgisayarınızla birlikte gönderilen belgelere bakın.

- **Disk okunamıyor.**

Aşağıdaki işlemleri yapın:

1. Disk kirli olabilir; Disklerin Kullanılması ve Bakımının Yapılması (sayfa 3-4) başlıklı konuda açıklandığı biçimde diski temizleyin.
 2. Disk bozuk olabilir; başka bir disk deneyin.
 3. Disk, ISO-9660, High Sierra Group (HSG) ya da Universal Disc Format (UDF) ile uyumlu değildir. Satın aldığınız yere başvurun.
- **DVD-R DL ortamı üzerine veri yazıldıktan sonra başka bilgisayarlarda okunamıyor.**

Aşağıdaki işlemleri yapın:

1. Sürücünün DVD+R DL ve DVD-R DL ortamını okuyabildiğinden emin olmak için ürünün üreticisine danışın.
 2. IMAPI'yi Windows XP'de etkinleştirmek için şu yordamı izleyin:
 - a. **My Computer** (Bilgisayarım) simgesini çift tıklayın.
 - b. DVD okuyucusu sürücüsünü sağ tıklayıp **Properties** (Özellikler) seçeneğini belirleyin.
 - c. **Recording** (Kayıt) ögesini tıklayın.
 - d. **Enable CD Recording on this drive** (Bu sürücüde CD Kaydetmeyi Etkinleştir) onay kutusunu işaretleyin.
 - e. **Apply** (Uygula) seçeneğini tıklayın.
 3. UDF okuyucusunu diğer bilgisayarda kurmayı deneyin.
- **Diskten ses gelmiyor**
 1. Veri CD'si kullanmadığımızdan emin olun.
 2. Ses bağdaştırıcısı ses denetimini ayarlayın. Ses bağdaştırıcımızla ve ses CD'si yürütme programıyla birlikte gönderilen belgelere bakın.
 3. Dijital ses çıkışı etkinleştirin. Ek bilgi için bkz. "Windows 2000' de Dijital Ses Özelliğinin Etkinleştirilmesi" sayfa C-2.

- **Bir hata iletisi aldınız**

Aşağıdaki genel hata iletileri için gerekli işlemleri yapın:

- CDR-103

Multi-Burner Plus içindeki disk High Sierra, ISO 9660 ya da UDF biçiminde değil. Multi-Burner Plus, ortamı desteklemiyor.

- CDR-101

Sürücü hazır olmadan önce Multi-Burner Plus'a erişmeye çalışırsanız "sürücü okumaya hazır değil" durumu ortaya çıkar. Yükleme tepsisine bir disk yerleştirdikten sonra sürücüye erişmeye çalışırsanız Kullanımda göstergesinin ışığı yanar. Sürücüye erişmeye çalışmadan önce kullanımda göstergesinin ışığının sönmelerini bekleyin.

- **Multi-Burner Plus çalışmıyor ve diski dışarı çıkarmıyor**

Diski el ile çıkarmanız gerekiyor. Diskin El ile Çıkarılması (sayfa 3-2) başlıklı konuya bakın.

- **Diske sürükle özelliğine sahip bir ortam oluştı ve diski çıkaramıyorsunuz ya da bilgisayarını kapatamıyorsunuz.**

Aşağıdaki işlemleri yapın:

1. Sürücünün ışığı yanıp söne kadar birkaç dakika bekleyin ve tekrar deneyin.
 2. Diski hemen çıkarın. **Task Manager** (Görev Yöneticisi) olanağını açın ve DLAWCRTL.EXE. görevini sonlandırın. Daha sonra bilgisayarı kapatın.
- **Multi-Burner Plus simgesi, ek bir yazılım ekleninceye kadar My Computer (Bilgisayarım) içinde görüntüleniyordu; ancak şu anda görüntülenmiyor**
 1. Windows Media Player da içinde olmak üzere CD'ye kaydetmeyle ilgili tüm yazılımları silin.
 2. HKEY_LOCAL_MACHINE\SYSTEM\CurrentControlSet\Control\Class\{4D36E965-E325-11CE-BFC1-08002BE10318} içinde bulunan "LowerFilters" adlı kayıt defteri değerini silin ve sistemi yeniden başlatın.
 3. CD'ye ilişkin Media Player 9 ile başlayan tüm yazılımları yeniden kurun.

Ek C. Aygıt Sürücüsü Yapılandırma Ayarlarının Uyarlanması

Windows 2000 Professional, iki aygıt sürücüsü yapılandırma parametresi içerir: Auto Insert Notify and DMA.

Auto Insert Notify parametresi, sürücüye bir disk takıldıktan hemen sonra bilgisayarın bu diski yürütmeye ya da diske erişmeye otomatik olarak başlamasını sağlar. DMA parametresi, bilgisayarın DMA denetleyicisinin, CD'den belleğe veri aktarımlarını işlemlerini sağlayarak ve bilgisayar mikroişlemcisini daha önemli işleri yapmak üzere serbest bırakarak bilgisayarın başarımını artırır. Örneğin, DMA etkinleştirildiğinde, mikroişlemci videoya daha fazla işlemci süresi ayırdığı için, filmlerin ve oyunların daha sorunsuz çalışması sağlanabilir.

Windows 2000 Professional için DMA'nın Etkinleştirilmesi

Windows 2000 Professional'da parametre ayarını değiştirmek üzere aşağıdaki işlemleri yapın:

1. **Start** (Başlat) ögesini tıklayın.
2. **Settings** (Ayarlar) seçeneğini tıklayın.
3. **Control Panel** (Denetim Masası) seçeneğini tıklayın.
4. **System** (Sistem) simgesini çift tıklayın.
5. **Hardware** (Donanım) etiketini tıklayın.
6. **Device Manager** (Aygıt Yöneticisi) düğmesini tıklayın.
7. Ağacı genişletmek için **IDE ATA/ATAPI** denetleyicisini tıklayın.
8. Multi-Burner Plus'ın bulunduğu denetleyiciye karşılık gelen aygıtı (**Primary IDE** ya da **Secondary IDE**) tıklayın.
9. **Advanced Settings** (Gelişmiş Ayarlar) etiketini tıklayın.
10. **Transfer Mode** (Aktarma Kipi) açılan menüsünü belirleyip varsa **DMA**'yı seçin.
11. **OK** (Tamam) düğmesini tıklayın.
12. **System Properties** (Sistem Özellikleri) penceresini kapatmak için **Close** (Kapat) seçeneğini tıklayın. Sistem ayarlarının değiştiğini bildiren bir ileti görüntülenir.
13. Bilgisayarınızı yeniden başlatmak için **OK** (Tamam) düğmesini tıklayın.

Windows XP için DMA'nın Etkinleştirilmesi

DMA parametre ayarını Windows XP masaüstünden değiştirmek için aşağıdakileri yapın:

1. **Start** (Başlat) ögesini tıklayın.
2. **Control Panel** (Denetim Masası) seçeneğini tıklayın.
3. **Switch to classic view** (Klasik görünüme geç) seçeneğini tıklayın.
4. **System** (Sistem) simgesini çift tıklayın.
5. **Hardware** (Donanım) etiketini tıklayın.
6. **Device Manager** (Aygıt Yöneticisi) düğmesini tıklayın.
7. Ağacı genişletmek için **IDE ATA/ATAPI** denetleyicisini tıklayın.

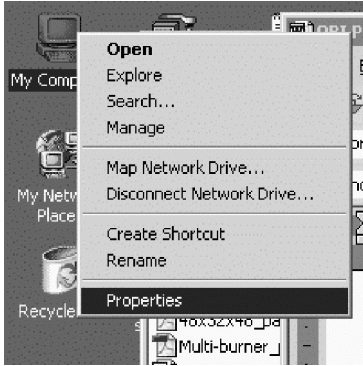
8. Multi-Burner Plus'ın bulunduğu denetleyiciyi çift tıklatın (**Primary IDE** ya da **Secondary IDE**).
9. **Advanced Settings** (Gelişmiş Ayarlar) etiketini tıklatın.
10. Multi-Burner'ın bulunduğu yere karşılık gelen uygun **Transfer Mode** (Aktarma Kipi) açılan menüsünü seçin (Ana aygıt için **Device 0** ve Bağımlı aygıt için **Device 1**)
11. Varsa **DMA**'yı seçin.
12. **OK** (Tamam) düğmesini tıklatın.

Windows 2000' de Dijital Ses Özelliğinin Etkinleştirilmesi

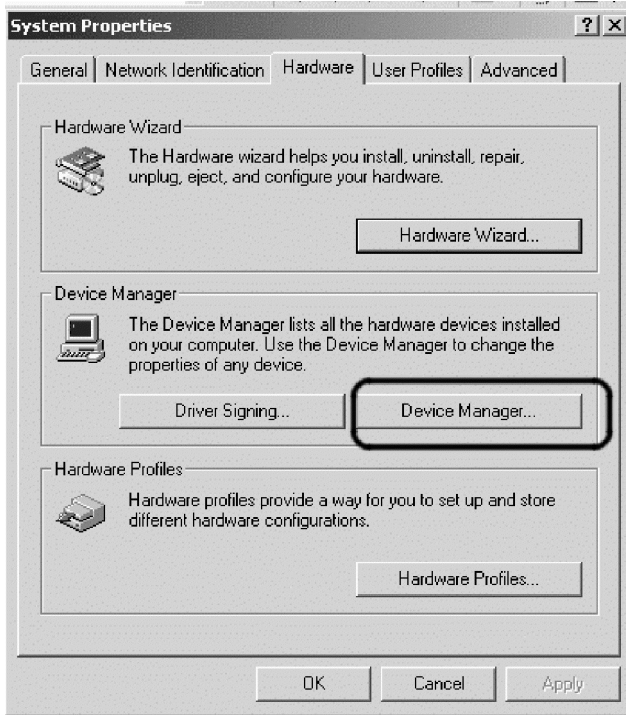
Sisteminizin bu sürücüden dijital sesi kayıttan yürütmesi için düzgün bir biçimde yapılandırılmış olması gerekir. Yapılandırılması gereken iki ayar vardır. Ayarlardan bir tanesi aygıt özelliklerinde bulunur; ikinci ayar ise Windows Media Player içinde bulunur.

Aygıt özelliklerini ayarlamak için aşağıdaki yordamı kullanın:

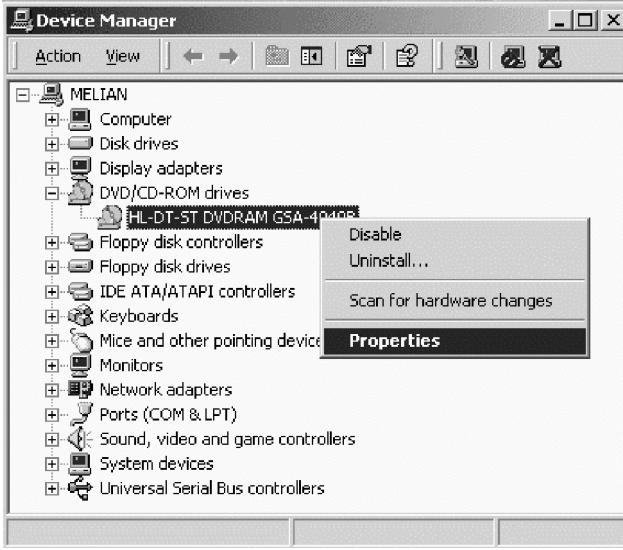
1. **My Computer** (Bilgisayarım) ögesini sağ tıklatın ve daha sonra **Properties** (Özellikler) seçeneğini tıklatın. System Properties (Sistem Özellikleri) penceresi açılır.



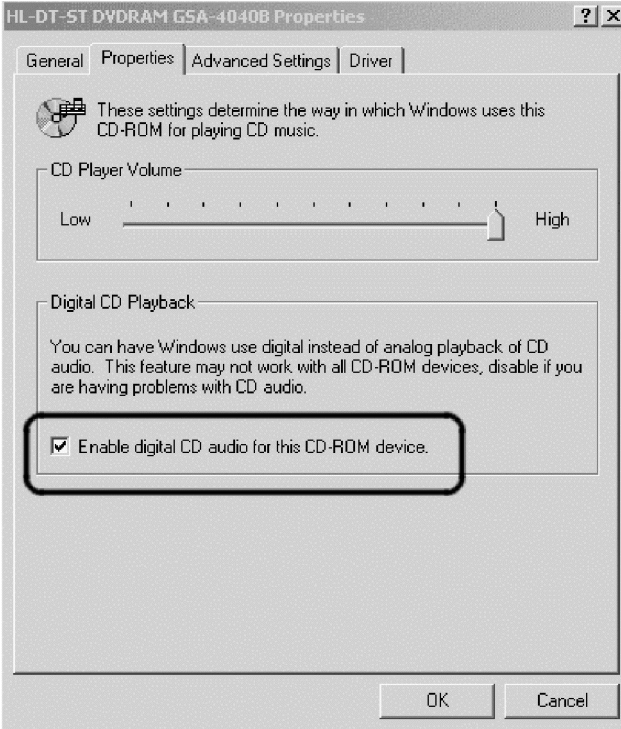
2. System Properties penceresinde **Hardware** (Donanım) etiketini ve daha sonra **Device Manager** (Aygıt Yöneticisi) düğmesini tıklatın.



3. **Device Manager** penceresinde, (Aygıt Yöneticisi) penceresinde, alt menüleri görüntülemek için DVD/CD-ROM seçeneğinin yanında bulunan "+" işaretini tıklatın, alt menü sürücüsünü sağ tıklatın ve **Properties** (Özellikler) seçeneğini tıklatın.

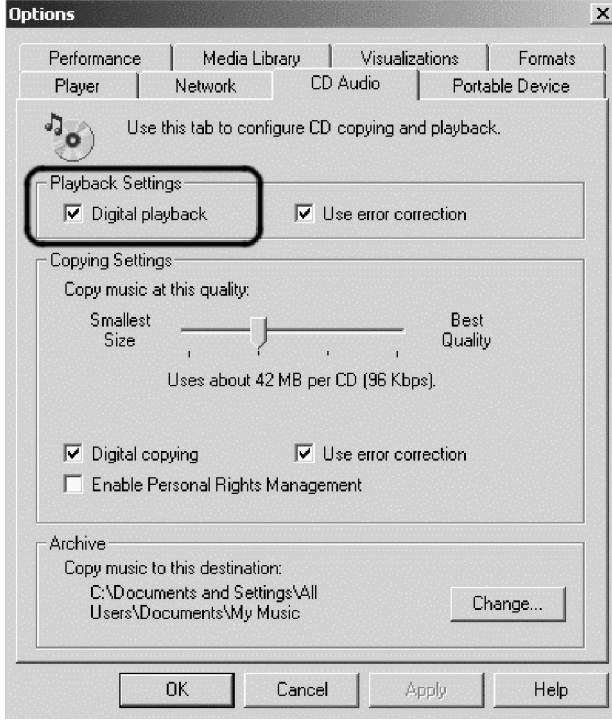


4. Aşağıdaki şekilde gösterildiği gibi **Properties** (Özellikler) etiketini tıklatın ve Enable digital CD audio (Dijital CD ses özelliğini etkinleştir) onay kutusunu işaretleyin.



Windows Media Player içinde Digital Audio Playback (Dijital Ses Kayıttan Yürütme) özelliğini etkinleştirmek için aşağıdaki adımları gerçekleştirin:

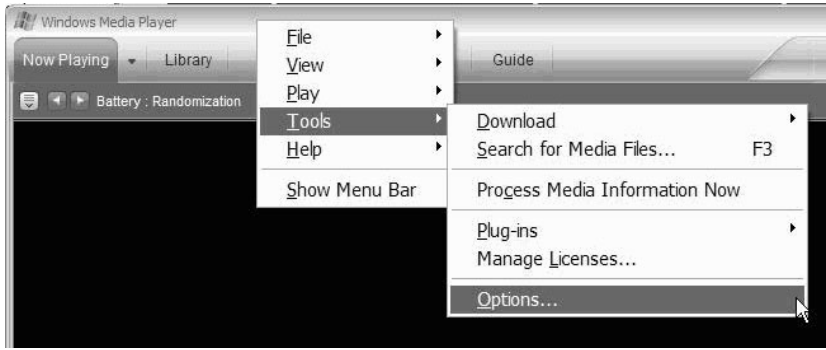
1. Windows Media Player'ı açın.
2. Menü çubuğunda **Tools** (Araçlar)-> **Options** (Seçenekler) öğelerini tıklayın.
3. Aşağıdaki şekilde gösterildiği gibi **CD Audio** (CD Ses Özelliği) etiketini tıklayın ve **Digital playback** (Dijital Kayıttan Yürüt) onay kutusunu işaretleyin.



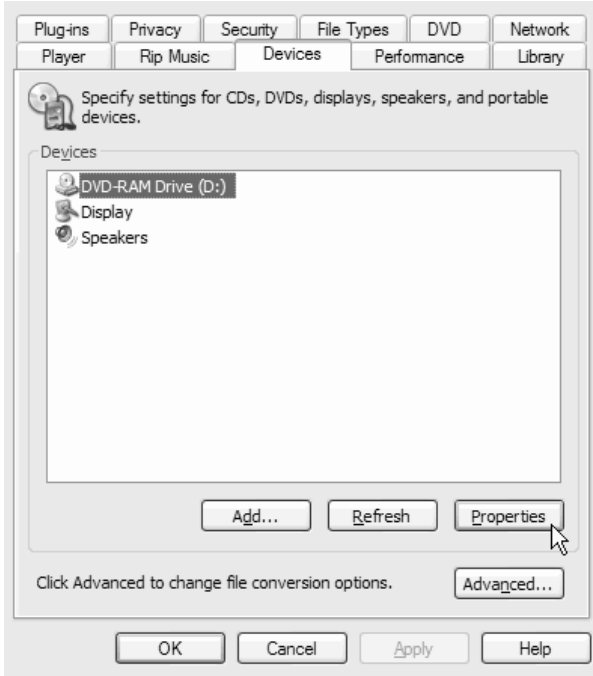
Windows XP'de Dijital Ses Özelliğinin Etkinleştirilmesi

Dijital ses çıkarma özelliği Windows XP altında Multi-burner Plus'ta otomatik olarak etkinleşir. Sesi dijital olarak kayıttan yürütmek için Windows Media Player'ı yapılandırmanız gerekebilir. Windows Media Player'ı yapılandırmak için aşağıdaki işlemleri yapın:

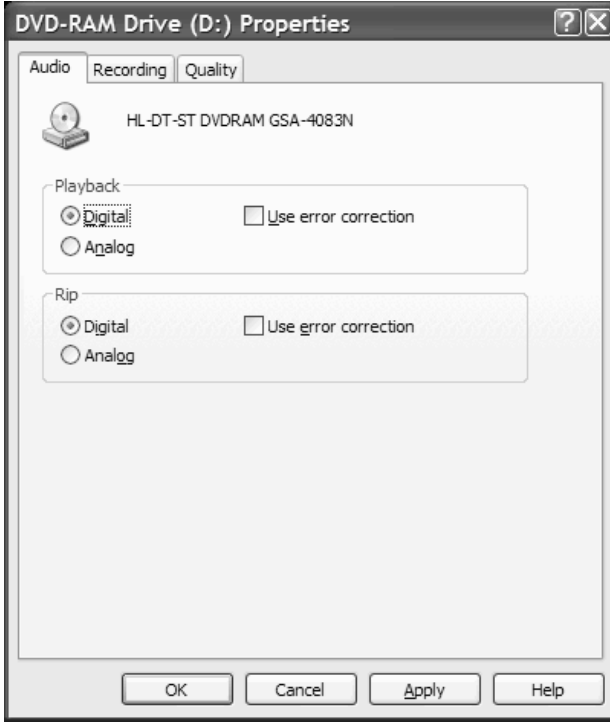
1. Windows Media Player'ı açmak için, **Start** (Başlat) -> **All Programs** (Tüm Programlar) -> **Accessories** (Donatılar) -> **Entertainment** (Eğlence)-> **Windows Media Player** seçeneklerini tıklayın.
2. Menüü getirmek için Media Player penceresinde sağ tıklayın.
3. Menü çubuğunda **Tools** (Araçlar) -> **Options** (Seçenekler) öğelerini tıklayın.



4. **Devices** (Aygıtlar) etiketini tıklatın. Multi-Burner Plus, DVD-RAM sürücüsü olarak görüntülenir.



5. **DVD-RAM Drive** (DVD-RAM Sürücüsü) seçeneğini tıklatın ve daha sonra **Properties** (Özellikler) düğmesini tıklatın.
6. Playback (Kayıttan Yürüt) ve Rip (Kopyala) altında **Digital** (Dijital) etiketli radyo düğmelerini tıklatın.



7. Ayarlarınızı kaydetmek için **Apply** (Uygula) seçeneğini tıkladın ve daha sonra **OK** seçeneğini tıkladın.

Ek D. Hizmet ve Destek

Aşağıdaki bilgiler, ürününüz için, garanti süresi ya da ürünün ömrü boyunca geçerli olan teknik desteği açıklar. Lenovo garanti koşullarına ilişkin bilgiler için Lenovo Uluslararası Garanti Bildirimi'ne başvurun.

Çevrimiçi Teknik Destek

Ürününüzün ömrü boyunca <http://www.lenovo.com/support> adresindeki Computing Support Web sitesinden çevrimiçi teknik destek alabilirsiniz.

Garanti dönemi boyunca, arızalı bileşenler için değiştirme ya da değiştirme yardımı alabilirsiniz. Ayrıca, aksamınız bir Lenovo bilgisayarında kuruluysa, kendi yerinizde hizmet alabilirsiniz. Teknik destek temsilciniz en iyi alternatifini belirlemenize yardımcı olabilir.

Telefonla Teknik Destek

Müşteri Destek Merkezi kanalıyla kuruluş ve yapılandırma desteği, seçeneğin pazarlamadan kaldırılmasından itibaren 90 gün sonra, Lenovo'nun kararı doğrultusunda, geri çekilecek ya da bir ücret karşılığında sunulacaktır. Nominal bir ücret karşılığında, adım adım kuruluş yardımı da içinde olmak üzere ek destek olanaklarından yararlanılabilir.

Teknik destek temsilcisine yardım için aşağıdaki bilgilerin olabildiğince çoğuna yanıt sağlayın:

- Seçenek adı
- Seçenek numarası
- Satın alma belgesi
- Bilgisayarın üreticisi, modeli, seri numarası ve elkitabı
- Hata iletilisinin tam metni (varsa)
- Sorunun tanımı
- Sisteminize ilişkin donanım ve yazılım yapılandırma bilgileri

Olanaklıysa, bilgisayarınızın başında olun. Teknik destek temsilciniz görüşme sırasında sizden sorunun adımlarını birer birer belirtmenizi isteyebilir.

Hizmet ve Destek telefon numaraları listesine ulaşmak için, "Dünya genelinde telefon listesi" (sayfa E-19) başlıklı konuya bakın. Telefon numaraları önceden haber verilmeksizin değiştirilebilir. En yeni telefon numaraları için <http://www.lenovo.com/>

support adresine gidin ve **Support phone list** (Destek telefon listesi) seçeneğini tıkladın. Ülkenizin ya da bölgenizin numarası listede yoksa, yetkili satıcınıza ya da Lenovo pazarlama temsilcinize başvurun.

Ek E. Lenovo Uluslararası Garanti Bildirimi

LSOLW-00 05/2005

Bölüm 1 - Genel Koşullar

*Bu Uluslararası Garanti Bildirimi, Bölüm 1 - Genel Koşullar, Bölüm 2 - Ülkeye Özgü Koşullar ve Bölüm 3 - Garanti Bilgileri olmak üzere üç bölümden oluşmaktadır. Bölüm 2'nin koşulları, Bölüm 1'in koşullarını değiştirir veya bu koşulların yerine geçer. Bu Uluslararası Garanti Bildirimi'nde Lenovo Technology B.V. merkezi Hollanda Türkiye İstanbul Şubesi ya da bağlı kuruluşlarının biri ("Lenovo" olarak anılır) tarafından sağlanan garantiler, yeniden satmak amacıyla değil, yalnızca kendi kullanımınız için satın aldığımız Makineler için geçerlidir. "Makine" terimi, Lenovo makinesi, aksesuarları, özellikleri, dönüştürmeleri, model büyütmeleri ya da çevrebirimleri ya da bunların herhangi bir bileşimi anlamındadır. "Makine" terimi, Makine üzerinde kurulu olarak gelen ya da sonradan kurulan herhangi bir yazılım programını içermez. **Bu Uluslararası Garanti Bildirimi'nde yer alan hiçbir hüküm, tüketicinin sözleşme ile feragat edilemeyen ya da sınırlandırılmayan kanuni haklarını etkilemez.***

Garanti Kapsamına Girenler

Lenovo her bir Makinenin 1) malzeme ve işçilik hataları içermeyeceğini ve 2) Lenovo'nun istek üzerine sağlanan Resmi Olarak Yayınlanan Belirtilere ("Belirtiler") uygun olacağını garanti eder. Makine için garanti süresi, Bölüm 3 - Garanti Bilgileri'nde belirtilen orijinal kuruluş tarihinde başlar. Lenovo ya da Çözüm Ortağınız tarafından tersi belirtilmedikçe kuruluş tarihi, faturanızın ya da satış makbuzunuzun tarihidir. Lenovo tarafından tersi belirtilmedikçe bu garantiler, yalnızca Makineyi satın almış olduğunuz ülkede ya da bölgede geçerlidir.

BU GARANTİLER SİZE MÜNHASIR GARANTİLERDİR VE TİCARİLİK VE BELİRLİ BİR AMACA UYGUNLUK İÇİN ZİMNİ GARANTİLER YA DA KOŞULLAR DA DAHİL, ANCAK BUNLARLA SINIRLI OLMAMAK ÜZERE, HER TÜRLÜ DİĞER AÇIK VEYA ZİMNİ GARANTİ VE KOŞULLARIN YERİNE GEÇER. BAZI ÜLKELER YA DA HUKUK DÜZENLERİ, AÇIK YA DA ZİMNİ GARANTİLERİN KAPSAM DIŞI TUTULMASINA İZİN VERMEZ. O ZAMAN, YUKARIDAKİ KAPSAM DIŞI TUTMA SİZİN İÇİN GEÇERLİ OLMAZ. BU DURUMDA BU TİP GARANTİLER GARANTİ SÜRESİYLE SINIRLIDIR. BU SÜREDEN SONRA GARANTİLER GEÇERLİ DEĞİLDİR. BAZI ÜLKELER YA DA HUKUK DÜZENLERİ ZİMNİ GARANTİLERİN NE KADAR SÜREYLE UYGULANACAĞI KONUSUNDA KISITLAMA GETİRİLMESİNE İZİN VERMEZ. BU DURUMDA YUKARIDAKİ KISITLAMA SİZİN İÇİN GEÇERLİ OLMAZ.

Garanti Kapsamı Dışındakiler

Aşağıdakiler garanti kapsamı dışındadır:

- Makine üzerinde kurulu olarak gelen ya da Makine ile gönderilen veya sonradan kurulan yazılım programları;
- Hatalı kullanım, kaza, değişiklik, uygun olmayan fiziksel ortam ya da işletim ortamından ya da sizin tarafınızdan yapılan uygun olmayan bir bakımdan kaynaklanan arızalar;
- Lenovo'nun sorumluluğu altında olmayan bir üründen kaynaklanan arızalar;
- Tüm Lenovo dışı ürünler. Bunlara Lenovo'nun sizden gelen bir istek üzerine tedarik ederek, Lenovo Makinesi ile birlikte sağladığı ya da Lenovo Makinesi ile bütünleştiği Lenovo dışı ürünler de dahildir.

Garanti, Makine veya parçaların üzerindeki tanıtım etiketlerinin sökülmesi ya da değiştirilmesi halinde de geçerliliğini yitirir.

Lenovo, bir Makinenin kesintisiz veya hatasız çalışacağını garanti etmez.

Garanti kapsamında bir Makineye verilen herhangi bir teknik ya da başka destek (örneğin "nasıl yapılır?" tipi sorulara ve Makinenin hazırlığı ve kuruluşuna ilişkin destek), **HERHANGİ BİR GARANTİ OLMAKSIZIN** sağlanır.

Garanti Hizmetinin Alınması

Garanti hizmeti, Lenovo ya da yetkili bir garanti hizmeti sağlayıcı tarafından sağlanabilir. Bunların her birine "Garanti Hizmet Çözüm Ortağı" denir.

Makine garanti süresi içinde garanti edildiği gibi çalışmazsa, bir Garanti Hizmet Çözüm Ortağı'na başvurun. Makineyi Lenovo'ya kaydettirmediyse, bu aşamada garanti hizmeti almaya hakkınız olduğunun ispatlanması için sizden satın alma belgenizi göstermeniz istenebilir.

Lenovo'nun Sorunların Çözülmesi İçin Yapacakları

Hizmet almak için bir Garanti Hizmet Çözüm Ortağı'na başvurduğunuzda, Lenovo'nun belirlediği sorun saptama ve çözüme yordamlarını izlemeniz gerekir. Sorununuzun ilk tanısı telefonda bir teknisyen tarafından ya da bir destek Web sitesine erişerek elektronik olarak yapılabilir.

Makineniz için geçerli olan garanti hizmeti tipi Bölüm 3'te Garanti Bilgileri'nde belirtilmektedir.

Belirtilen yazılım güncellemelerini bir destek web sitesinden ya da başka bir elektronik ortamdaki yüklemek ve kurmaktan ve Garanti Çözüm Ortağınızın sağladığı yönergeleri izlemekten siz sorumlu olursunuz. Yazılım güncellemeleri temel giriş/çıkış sistem kodunu ("BIOS" kodu), yardımcı programları, aygıt sürücülerini ve diğer yazılım güncellemelerini içerebilir.

Sorununuz bir Müşteri Tarafından Değiştirilebilir Birim ("CRU") (klavye, fare, hoparlör, bellek, sabit disk sürücüsü gibi) ile çözülebiliyorsa, Garanti Hizmet Çözüm Ortağınız bu parçaları size gönderir, parçaları kendiniz değiştirirsiniz.

Makineniz garanti süresi içinde işlevlerini garanti edildiği gibi yerine getirmez ve sorun telefonla ya da elektronik olarak, yazılım güncellemelerinin uygulanmasıyla ya da CRU ile çözümlenemezse, Garanti Hizmet Çözüm Ortağınız 1) Makineyi garanti edildiği biçimde çalışacak şekilde onarır ya da 2) işlevsel açıdan en azından eşdeğer bir ürünle değiştirir. Garanti Hizmet Çözüm Ortağınız yukarıdakilerin ikisini de gerçekleştiremezse, Makineyi satın aldığımız yere iade edebilir ve paranızı geri alabilirsiniz.

Garanti hizmetinin bir parçası olarak, Garanti Hizmet Çözüm Ortağınız ayrıca Makine'ye uygun belirli mühendislik değişiklikleri kurabilir.

Makine ya da Parçanın Değiştirilmesi

Garanti hizmeti kapsamında bir Makine ya da parça değiştirildiğinde, Garanti Hizmet Çözüm Ortağınızın değiştirdiği eski Makine ya da parça Lenovo'nun, yerine konan ise sizin malınız olur. Çıkan tüm birimlerin orijinal ve değişikliğe uğramamış olduğunu beyan edersiniz. Yerine takılan birimler yeni olmayabilir, ancak iyi çalışır durumda ve en azından değiştirilenle işlevsel olarak eşdeğerde olacaktır. Yerine takılan birimler, değiştirilen birimin garanti hizmeti durumunda olur.

Ek Sorumluluklarınız

Garanti Hizmet Çözüm Ortağınız bir Makine ya da parçayı değiştirmeden önce, garanti kapsamında olmayan tüm aksamaları, parçaları, seçenekleri, değişiklikleri ve bağlantıları çikarmayı kabul etmiş sayılırsınız.

Ayrıca:

1. Makinenin, değiştirilmesini engelleyecek hiçbir kanuni zorunluluk veya kısıtlama altında olmamasını sağlamayı;
2. sahibi olmadığımız bir Makineye Garanti Hizmet Çözüm Ortağınızın hizmet verebilmesi için Makinenin sahibinden yetki almayı; ve
3. uygun oldukça, hizmet isteğinde bulunmadan önce:
 - a. Garanti Hizmet Çözüm Ortağınızın sağladığı hizmet isteği yordamlarını izlemeyi;
 - b. Makinedeki tüm program ve verileri yedeklemeyi ya da güvenlik altına almayı; ve
 - c. Lenovo'nun yükümlülüklerini yerine getirebilmesi için Garanti Hizmet Çözüm Ortağınızın tesisinize yeterli, özgür ve güvenli olarak erişmesine olanak tanımayı,
4. (a) tanımlanmış ya da tanımlanabilir kişilerle ilgili tüm bilgilerin (Kişisel Bilgiler) Makineden (teknik olanaklar dahilinde) silinmesini sağlamayı, (b) diğer Kişisel Verilerin ya da Garanti Hizmet Çözüm Ortağınızın bu Uluslararası Garanti Bildirimi kapsamındaki yükümlülüklerini yerine getirmesi için gerekli görülen bilgilerin (buna bu gibi işlemler için Makinenin dünyanın diğer yerlerindeki hizmet merkezlerine gönderilmesi de dahildir) Garanti Hizmet Çözüm Ortağınız ya da bir sağlayıcı tarafından sizin adınıza işlenmesine izin vermeyi, (c) bu işlemlerin bu tür Kişisel Veriler için geçerli olan yasalara uygun olduğu konusunda güvence vermeyi kabul edersiniz.

Sorumlulukların Sınırı

Makine yalnızca 1) Garanti Hizmet Çözüm Ortağınızın zilyedliğindeyken ya da 2) nakliye ücretinden Lenovo'nun sorumlu olduğu durumlarda sevkedilirken doğan kayıp ve hasarlardan Lenovo sorumludur.

Lenovo ya da Garanti Hizmet Çözüm Ortağınız herhangi bir amaçla geri verdiğiniz Makine içindeki gizli, size özel veya kişisel bilgilerden sorumlu değildir. Makineyi geri vermeden önce bu tip bilgileri silmeniz gerekir.

Lenovo'nun kusurundan ya da sorumluluklarını yerine getirmemesinden kaynaklanan zararınızı talep etmeye hak kazandığınız durumlar olabilir. Bu tür durumların her birinde (esasa ilişkin ihlal, ihmal, yanlış beyan ve diğer sözleşme veya haksız fiil iddiaları da dahil olmak üzere), yürürlükteki kanunlar ile feragat edilemeyen ya da sınırlandırılmayan sorumluluklar hariç, Lenovo'dan zararınızı tazmin etmeye neden olan hukuki dayanak her ne olursa olsun, Lenovo yalnızca

1. bedensel yaralanma (ölüm dahil), Lenovo'nun yasal olarak yükümlü olduğu taşınmaz ve taşınabilir kişisel maddi mallara verilen hasarlardan; ve
2. iddia konusu Makinenin ücreti ile sınırlı olmak koşuluyla, diğer gerçek doğrudan hasarlardan sorumludur.

Bu sınır ayrıca Lenovo'nun sağlayıcıları, Çözüm Ortakları ve Garanti Hizmet Çözüm Ortağınız için de geçerlidir. Bu, Lenovo'nun, Lenovo'nun sağlayıcılarının, Çözüm Ortaklarının ve Garanti Hizmet Çözüm Ortağınızın toplu olarak sorumlu oldukları azami tutardır.

OLASILIKLARI ÖNCEDEN BİLDİRİLMİŞ OLSA BİLE LENOVO, SAĞLAYICILARI, ÇÖZÜM ORTAKLARI YA DA GARANTİ HİZMET ÇÖZÜM ORTAKLARININ, 1) ÜÇÜNCÜ KİŞİLERİN ZARARLAR NEDENİYLE SİZE YÖNELTİĞİ İDDİALARDAN (YUKARIDAKİ PARAGRAFTA YER ALAN 1. MADDEDE BELİRTİLEN KOŞUL DIŞINDA); 2) VERİLERDEKİ KAYIP YA DA HASARDAN; 3) ÖZEL, ARIZİ YA DA DOLAYLI ZARARLARDAN YA DA SONUÇTA ORTAYA ÇIKAN EKONOMİK ZARARLARDAN; YA DA 4) KAR KAYBI, GELİR KAYBI, İTİBAR KAYBI YA DA BEKLENEN TASARRUFUN KAYBINDAN HİÇBİR KOŞULDA SORUMLU OLMAZLAR. BAZI ÜLKELER YA DA HUKUK DÜZENLERİ, ARIZİ YA DA SONUÇTA ORTAYA ÇIKAN ZARARLARIN KAPSAM DIŞI TUTULMASINA YA DA KISITLANMASINA İZİN VERMEZ, BU DURUMDA YUKARIDAKİ KISITLAMA YA DA KAPSAM DIŞI TUTMALAR SİZİN İÇİN GEÇERLİ OLMAZ.

Yürürlükteki Yasa

Her iki taraf da, kanunların ihtilafı prensipleri dikkate alınmaksızın, bu sözleşmenin konusundan doğan ya da bir şekilde bu Sözleşmenin konusu ile ilgili hakların, görevlerin ve yükümlülüklerin, Makineyi satın almış olduğunuz ülkenin kanunlarına tabi olup, yine bunların yorumlanması ve uygulanmasında bu kanunların geçerli olduğunu kabul ederler.

BU GARANTİLER SİZE BELİRLİ YASAL HAKLAR VERİR. AYRICA BİR HUKUK DÜZENİNDEN DIĞERİNE DEĐİŐEBİLEN BAŐKA EK HAKLARINIZ DA OLABİLİR.

Yargı Yetkisi

Tüm hak, görev ve yükümlülüklerimiz için Makineyi satın almıő olduėunuz ülkenin mahkemeleri yetkili olacaktır.

Bölüm 2 - Ülkeye Özgü Koşullar

AMERİKA KITASI

ARJANTİN

Yargı Yetkisi: *Aőaėıdaki cümle birinci cümleden sonra eklenir:*

Bu Uluslararası Garanti Bildirimi'nin konusundan doėan her türlü uyuőmazlık yalnızca Buenos Aires şehrinin adı ticaret mahkemeleri (Ordinary Commercial Court) tarafından çözülür.

BOLİVYA

Yargı Yetkisi: *Aőaėıdaki cümle birinci cümleden sonra eklenir:*

Bu Uluslararası Garanti Bildirimi'nin konusundan doėan her türlü uyuőmazlık yalnızca La Paz şehrinin mahkemeleri tarafından çözülür.

BREZİLYA

Yargı Yetkisi: *Aőaėıdaki cümle birinci cümleden sonra eklenir:*

Bu Uluslararası Garanti Bildirimi'nin konusundan doėan her türlü uyuőmazlık Rio de Janeiro, RJ mahkemeleri tarafından çözülür.

ŐİLİ

Yargı Yetkisi: *Aőaėıdaki cümle birinci cümleden sonra eklenir:*

Bu Uluslararası Garanti Bildirimi'nin konusundan doėan her türlü uyuőmazlık yalnızca Santiago Sulh Hukuk mahkemeleri tarafından çözülür.

KOLOMBİYA

Yargı Yetkisi: *Aőaėıdaki cümle birinci cümleden sonra eklenir:*

Bu Uluslararası Garanti Bildirimi'nin konusundan doėan her türlü uyuőmazlık yalnızca Kolombiya Cumhuriyeti'nin Hakimleri tarafından çözülür.

EKVADOR

Yargı Yetkisi: *Aőaėıdaki cümle birinci cümleden sonra eklenir:*

Bu Uluslararası Garanti Bildirimi'nin konusundan doėan her türlü uyuőmazlık yalnızca Quito Hakimleri tarafından çözülür.

MEKSİKA

Yargı Yetkisi: *Aőaėıdaki cümle birinci cümleden sonra eklenir:*

Bu Uluslararası Garanti Bildirimi'nin konusundan doğan her türlü uyuşmazlık yalnızca Mexico City Federal Bölgesinin Federal Mahkemeleri tarafından çözülür.

PARAGUAY

Yargı Yetkisi: *Aşağıdaki cümle birinci cümleden sonra eklenir:*

Bu Uluslararası Garanti Bildirimi'nin konusundan doğan her türlü uyuşmazlık yalnızca Asuncion şehrinin mahkemeleri tarafından çözülür.

PERU

Yargı Yetkisi: *Aşağıdaki cümle birinci cümleden sonra eklenir:*

Bu Uluslararası Garanti Bildirimi'nin konusundan doğan her türlü uyuşmazlık yalnızca Cercado Lima Kaza Dairesi'nin Hakimler Kurulu ve Mahkemeleri tarafından çözülür.

Sorumlulukların Sınırı: *Bu Bölüm'ün sonuna aşağıdaki paragraf eklenir:*

Peru Medeni Yasası'nda yer alan 1328. maddeye uygun olarak, bu bölümde belirtilen kısıtlamalar ve kapsam dışı tutmalar Lenovo'nun bilerek gerçekleştirdiği suistimal ("dolo") ya da büyük ihmaller ("culpa inexcusable") sonucu ortaya çıkan zararlar için geçerli değildir.

URUGUAY

Yargı Yetkisi: *Aşağıdaki cümle birinci cümleden sonra eklenir:*

Bu Uluslararası Garanti Bildirimi'nin konusundan doğan her türlü uyuşmazlık yalnızca Montevideo Şehri Mahkemeleri tarafından çözülür.

VENEZUELA

Yargı Yetkisi: *Aşağıdaki cümle birinci cümleden sonra eklenir:*

Bu Uluslararası Garanti Bildirimi'nin konusundan doğan her türlü uyuşmazlık yalnızca Caracas şehri Metropolitan Bölgesi'nin Mahkemeleri tarafından çözülür.

KUZEY AMERİKA

Garanti Hizmetinin Alınması: *Bu Bölüme aşağıdaki paragraf eklenir:*

Kanada'da ya da Amerika Birleşik Devletleri'nde hizmet merkezinden garanti hizmeti almak için, 1-800-426-7378 numaralı telefonu arayın.

KANADA

Sorumlulukların Sınırı: *Aşağıdaki madde, bu Bölümün 1. maddesinin yerine geçer:*

1. Lenovo'nun ihmali nedeniyle bedensel yaralanma (ölüm dahil), taşınmaz ve taşınabilir kişisel maddi mallara verilen hasar; ve

Yürürlükteki Yasa: *Aşağıdaki tanımlama, birinci cümledeki "Makineyi aldığınız ülkenin kanunları" tanımlamasının yerine geçer:*

Ontario Bölgesi kanunları

AMERİKA BİRLEŞİK DEVLETLERİ

Yürürlükteki Yasa: *Aşağıdaki tanımlama, birinci cümledeki "Makineyi aldığınız ülkenin kanunları" tanımlamasının yerine geçer:*

New York Eyaleti kanunları

ASYA PASİFİK

AVUSTRALYA

Garanti Kapsamına Girenler: *Bu Bölüme aşağıdaki paragraf eklenir:*

Bu bölümde belirtilen garantiler, 1974 tarihli ticari uygulamalar yasası (Trade Practices Act 1974) ve diğer benzeri kanuni düzenlemeler gereğince sahip olduğunuz haklara ek olarak sağlanır ve kapsamı ilgili yasa ile belirtilenle sınırlıdır.

Sorumlulukların Sınırı: *Bu Bölüm'e aşağıdaki paragraf eklenir:*

Lenovo'nun 1974 tarihli ticari uygulamalar yasasına (Trade Practices Act 1974) ya da benzer kanuni düzenlemelerle belirtilen koşulları veya garantileri ihlal etmesi durumunda, Lenovo'nun sorumluluğu makinelerin onarımı ya da değiştirilmesi ya da eşdeğer makine verilmesiyle sınırlıdır. Bu koşul ya da garantiler satış hakkı, haklı zilyedlik ya da üzerinde herhangi bir kısıtlama olmayan mülkiyet hakkı ile ilgiliyse ya da makineler genellikle kişisel kullanım ve evde kullanım amacıyla alınan makinelerse, burada belirtilen kısıtlamaların hiçbiri geçerli değildir.

Yürürlükteki Yasa: *Aşağıdaki tanımlama, birinci cümledeki "Makineyi aldığınız ülkenin kanunları" tanımlamasının yerine geçer:*

Eyalet ya da Bölge kanunları

KAMBOÇYA VE LAOS

Yürürlükteki Yasa: *Aşağıdaki tanımlama, birinci cümledeki "Makineyi satın aldığınız ülkenin kanunları" tanımlamasının yerine geçer:*

ABD, New York Eyaleti yasaları

KAMBOÇYA, ENDONEZYA VE LAOS

Hakemlik: *Bu başlığın altına aşağıdaki ifade eklenir:*

Bu Uluslararası Garanti Bildirimi'nin konusundan ya da bir şekilde bu Bildirim'le ilgili olarak doğan tüm ihtilaflar Singapur'da, Singapur Uluslararası Hakemlik Merkezinin o sırada yürürlükte olan Hakemlik Kurallarına (SIAC Kuralları) uygun olarak yürütülecek hakemlik sonucunda karara bağlanır. Hakem kararı tarafların itiraz hakkı olmaksızın nihai ve bağlayıcıdır ve yazılı olmak kaydıyla konuya ilişkin kararı ve mer'i kanun hükümlerinin uygulanmasıyla varılan sonuçları belirtir.

Hakem sayısı üç olarak belirlenmiştir; anlaşmazlığa taraf olanların birer hakem atama hakkı vardır. Tarafların atadığı iki hakem, anlaşmazlığın halline başkanlık etmek üzere üçüncü bir hakem atar. Başkanlık görevinin boş kalması durumunda, görevi SIAC

başkanı devralır. Diğer görevlerin boş kalması durumunda, bu boşluğu doldurmak, adayı gösteren ilgili tarafın görevidir. Dava muamelesi makamın boşaldığı aşamadan itibaren devam eder.

Taraflardan biri, diğeri bir hakem tayin ettikten sonraki 30 gün içinde hakem tayin etmeyi reddederse ya da herhangi bir başka sebeple hakem tayin edemezse, kurallara uygun olarak tayin edilmiş geçerli bir hakem olması koşuluyla bu ilk hakem tek başına görev yapar.

Tüm dava muameleleri, sunulan belgeler de dahil olmak üzere, İngilizce olarak yürütülür. Bu Uluslararası Garanti Bildirimi'nin İngilizce olarak hazırlanan kopyası diğer tüm dillerdeki kopyalardan öncelikli olarak uygulanır.

HONG KONG S.A.R. - ÇİN VE MACAU S.A.R. - ÇİN

Yürürlükteki Yasa: *Aşağıdaki tanımlama, birinci cümledeki "Makineyi satın aldığımız ülkenin kanunları" tanımlamasının yerine geçer:*
Çin, Hong Kong Özel İdare Bölgesi (S.A.R.) yasaları

HİNDİSTAN

Sorumlulukların Sınırı: *Aşağıdaki maddeler, bu Bölümün 1. ve 2. maddelerinin yerine geçer:*

1. bedensel yaralanma (ölüm dahil), taşınmaz mallar ve kişisel maddi mallara verilen hasardan sorumluluk, Lenovo'nun ihmali nedeniyle ortaya çıkanla sınırlıdır; ve
2. Lenovo'nun bu Uluslararası Garanti Bildirimi'ne uygun olarak hareket etmemesi nedeniyle ortaya çıkan diğer fiili zarar durumunda, Lenovo'nun sorumluluğu iddia konusu makine için ödemiş olduğunuz ücretle sınırlıdır.

Hakemlik: *Bu başlığın altına aşağıdaki ifade eklenir:*

Bu Uluslararası Garanti Bildirimi'nin konusundan ya da bir şekilde bu Bildirim'le ilgili olarak doğan tüm ihtilaflar Hindistan'ın Bangalore şehrinde, o sırada yürürlükte olan Hindistan yasalarına uygun olarak yürütülecek hakemlik sonucunda karara bağlanır. Hakem kararı tarafların itiraz hakkı olmaksızın nihai ve bağlayıcıdır ve yazılı olmak kaydıyla konuya ilişkin kararı ve mer'i kanun hükümlerinin uygulanmasıyla varılan sonuçları belirtir.

Hakem sayısı üç olarak belirlenmiştir; anlaşmazlığa taraf olanların birer hakem atama hakkı vardır. Tarafların atadığı iki hakem, anlaşmazlığın halline başkanlık etmek üzere üçüncü bir hakem atar. Başkanlık görevinin boş kalması durumunda, görevi Hindistan Baro Meclisi devralır. Diğer görevlerin boş kalması durumunda, bu boşluğu doldurmak, adayı gösteren ilgili tarafın görevidir. Dava muamelesi makamın boşaldığı aşamadan itibaren devam eder.

Taraflardan biri, diğeri bir hakem tayin ettikten sonraki 30 gün içinde hakem tayin etmeyi reddederse ya da herhangi bir başka sebeple hakem tayin edemezse, kurallara uygun olarak tayin edilmiş geçerli bir hakem olması koşuluyla bu ilk hakem tek başına görev yapar.

Tüm dava muameleleri, sunulan belgeler de dahil olmak üzere, İngilizce olarak yürütülür. Bu Uluslararası Garanti Bildirimi'nin İngilizce olarak hazırlanan kopyası diğer tüm dillerdeki kopyalardan öncelikli olarak uygulanır.

JAPONYA

Yürürlükteki Yasa: *Bu bölüme aşağıdaki cümle eklenir:*

Bu Uluslararası Garanti Bildirimi'ne ilişkin her türlü tereddüt, öncelikle taraflar arasında iyi niyet ve karşılıklı güven ilkesine dayanılarak çözülmeye çalışılacaktır.

MALEZYA

Sorumlulukların Sınırı: Beşinci paragrafın 3. maddesinde geçen "**ÖZEL**" sözcüğü kaldırılmıştır.

YENİ ZELANDA

Garanti Kapsamına Girenler: *Bu Bölüme aşağıdaki paragraf eklenir:*

Bu bölümde belirtilen garantiler, 1993 tarihli tüketici garantileri yasası (Consumer Guarantees Act 1993) ya da diğer yasalar gereğince muaf tutulamayacak ya da sınırlandırılmayacak haklara ek olarak sağlanır. 1993 tüketici garantileri yasası, Makineyi bu Yasa'da belirtilen ticari amaçlar için aldıysanız, Lenovo'nun sağladığı hiçbir makine için geçerli değildir.

Sorumlulukların Sınırı: *Bu Bölüm'e aşağıdaki paragraf eklenir:*

Makineler tüketici garantileri yasasında belirtilen Ticari amaçlar için satın alınmadıysa, bu Bölüm'deki sınırlamalara, Yasa'da belirtilen sınırlamalar uygulanır.

ÇİN HALK CUMHURİYETİ

Yürürlükteki Yasa: *Aşağıdaki tanımlama, birinci cümledeki "Makineyi aldığınız ülkenin kanunları" tanımlamasının yerine geçer:*

ABD, New York Eyaleti yasaları (yerel yasalarda aksi belirtilmedikçe).

FİLİPİNLER

Sorumlulukların Sınırı: *Beşinci paragraftaki 3. madde aşağıdaki gibi değiştirilmiştir:*

ÖZEL (CÜZİ TAZMİNAT MAHİYETİNDEKİ VE CEZA TEŞKİL EDEN ZARARLAR DA DAHİL), MANEVİ, ARIZİ YA DA DOLAYLI ZARARDAN YA DA SONUÇTA ORTAYA ÇIKAN EKONOMİK ZARARDAN; YA DA

Hakemlik: Bu başlığın altına aşağıdaki ifade eklenir:

Bu Uluslararası Garanti Bildirimi'nin konusundan ya da bir şekilde bu Bildirim'le ilgili olarak doğan tüm ihtilaflar Filipinler'in Metro Manila şehrinde, o sırada yürürlükte olan Filipin yasalarına uygun olarak yürütülecek hakemlik sonucunda karara bağlanır. Hakem kararı tarafların itiraz hakkı olmaksızın nihai ve bağlayıcıdır ve yazılı olmak kaydıyla konuya ilişkin kararı ve mer'i kanun hükümlerinin uygulanmasıyla varılan sonuçları belirtir.

Hakem sayısı üç olarak belirlenmiştir; anlaşmazlığa taraf olanların birer hakem atama hakkı vardır. Tarafların atadığı iki hakem, anlaşmazlığın halline başkanlık etmek üzere

üçüncü bir hakem atar. Başkanlık görevinin boş kalması durumunda, görevi Filipinler İhtilaf Çözüm Merkezi (Philippine Dispute Resolution Center, Inc.) başkanı devralır. Diğer görevlerin boş kalması durumunda, bu boşluğu doldurmak, adayı gösteren ilgili tarafın görevidir. Dava muamelesi makamın boşaldığı aşamadan itibaren devam eder.

Taraflardan biri, diğeri bir hakem tayin ettikten sonraki 30 gün içinde hakem tayin etmeyi reddederse ya da herhangi bir başka sebeple hakem tayin edemezse, kurallara uygun olarak tayin edilmiş geçerli bir hakem olması koşuluyla bu ilk hakem tek başına görev yapar.

Tüm dava muameleleri, sunulan belgeler de dahil olmak üzere, İngilizce olarak yürütülür. Bu Uluslararası Garanti Bildirimi'nin İngilizce olarak hazırlanan kopyası diğer tüm dillerdeki kopyalardan öncelikli olarak uygulanır.

SİNGAPUR

Sorumlulukların Sınırı: *Beşinci paragraftaki 3. maddede "ÖZEL" ve "EKONOMİK" sözcükleri kaldırılmıştır.*

AVRUPA, ORTA DOĞU, AFRİKA (EMEA)

AŞAĞIDAKİ KOŞULLAR TÜM EMEA ÜLKELERİ İÇİN GEÇERLİDİR:

Bu Uluslararası Garanti Bildirimi'nin koşulları, Lewnovo'dan ya da bir Lenovo Çözüm Ortağından alınan Makineler için geçerlidir.

Garanti Hizmetinin Alınması

Batı Avrupa (*Andorra, Avusturya, Belçika, Kıbrıs Rum Kesimi, Çek Cumhuriyeti, Danimarka, Estonya, Finlandiya, Fransa, Almanya, Yunanistan, Macaristan, İzlanda, İrlanda, İtalya, Letonya, Liechtenstein, Litvanya, Lüksemburg, Malta, Monaco, Hollanda, Norveç, Polonya, Portekiz, San Marino, Slovakya, Slovenya, İspanya, İsveç, İsviçre, Birleşik Krallık, Vatikan Devleti ve piyasaya çıkış tarihi itibarıyla Avrupa Birliğine katılan tüm ülkeler*) bölümüne şu paragraf eklenecektir:

Batı Avrupa'da edinilen Makinelere ilişkin garanti, Makine bu ülkelerde duyurulduğu ve piyasaya sunulduğu sürece tüm Batı Avrupa ülkeleri için geçerlidir.

Yukarıda belirtilen Batı Avrupa ülkelerinin birinden bir Makine satın alırsanız, bu Makine için garanti hizmetini bu ülkelerin herhangi birinde, Makine'nin o ülkede Lenovo tarafından piyasaya sürülmüş olması koşuluyla, bir Garanti Hizmet Çözüm Ortağından alabilirsiniz.

Arnavutluk, Ermenistan, Beyaz Rusya (Belarus), Bosna/Hersek, Bulgaristan, Hırvatistan, Çek Cumhuriyeti, Gürcistan, Macaristan, Kazakistan, Kırgızistan, Yugoslavya Federal Cumhuriyeti, Eski Yugoslav Makedon Federal Cumhuriyeti (FYROM), Moldova, Polonya, Romanya, Rusya, Slovak Cumhuriyeti, Slovenya veya Ukrayna'da bir Kişisel

Bilgisayar satın aldıysanız, Makine için garanti hizmetini bu ülkelerden herhangi birinde, Lenovo'nun o ülkede makineyi piyasaya sürmüş olması koşuluyla, bir Garanti Hizmet Çözüm Ortağından alabilirsiniz.

Bir Orta Doğu ya da Afrika ülkesinde bir Makine satın alırsanız, Makine için garanti hizmetini, Lenovo'nun o ülkede Makineyi piyasaya sürmüş olması koşuluyla, Makineyi satın aldığımız ülkede garanti hizmeti veren bir Garanti Hizmet Çözüm Ortağından alabilirsiniz. Afrika'da garanti hizmeti, bir Garanti Hizmet Çözüm Ortağının 50 km'lik sınırları içinde alınabilir. Garanti Hizmet Çözüm Ortağına 50 km'den daha uzak yerlerdeki Makinelerin taşıma masrafları size aittir.

Yürürlükteki Yasa:

Aşağıdaki tanımlama, "Makineyi satın aldığımız ülkenin kanunları" tanımlamasının yerine geçer:

1) "Avusturya yasaları": **Arnavutluk, Ermenistan, Azerbaycan, Beyaz Rusya (Belarus), Bosna Hersek, Bulgaristan, Hırvatistan, Gürcistan, Macaristan, Kazakistan, Kırgızistan, FYR Makedonya, Moldova, Polonya, Romanya, Rusya, Slovakya, Slovenya, Tacikistan, Türkmenistan, Ukrayna, Özbekistan ve Yugoslavya Federal Cumhuriyeti**; 2) "Fransa yasaları": **Cezayir, Benin, Burkina Faso, Kamerun, Yeşil Burun Cumhuriyeti (Cape Verde), Orta Afrika Cumhuriyeti, Çad, Komoros, Kongo Cumhuriyeti, Cibuti, Kongo Demokratik Cumhuriyeti, Ekvator Ginesi, Fransız Ginesi, Fransız Polonezyası, Gabon, Gambia, Gine, Gine-Bissau, Fildişi Sahilleri, Lübnan, Madagaskar, Mali, Moritanya, Mauritius, Mayotte, Fas, Yeni Kaledonya, Nijer, Reunion, Senegal, Seyşeller, Togo, Tunus, Vanuatu ve Wallis & Futuna**; 3) "Finlandiya yasaları": **Estonya, Litvanya ve Letonya**; 4) "İngiltere yasaları": **Angola, Bahreyn, Botswana, Burundi, Mısır, Eritre, Etiyopya, Gana, Ürdün, Kenya, Kuveyt, Liberya, Malawi, Malta, Mozambik, Nijerya, Umman, Pakistan, Katar, Ruanda, Sao Tome, Suudi Arabistan, Sierra Leone, Somali, Tanzanya, Uganda, Birleşik Arap Emirlikleri, Birleşik Krallık, Batı Şeridi/Gazze, Yemen, Zambiya ve Zimbabve**; ve 5) "Güney Afrika yasaları": **Güney Afrika, Namibya, Lesoto ve Svaziland.**

Yargı Yetkisi: *Bu Bölüm'e aşağıdaki istisnalar eklenir:*

1) **Avusturya'da** bu Uluslararası Garanti Bildirimi'nin konusundan ya da bu Bildirimle ilgili olarak doğan (Bildirim mevcutiyeti dahil) tüm anlaşmazlıklar için Avusturya'nın Viyana (Inner-City) yetkili mahkemesine gidilecektir; 2) **Angola, Bahreyn, Botswana, Burundi, Mısır, Eritre, Etiyopya, Ghana, Ürdün, Kenya, Kuveyt, Liberya, Malawi, Malta, Mozambik, Nijerya, Umman, Pakistan, Katar, Rwanda, Sao Tome, Suudi Arabistan, Sierra Leone, Somali, Tanzanya, Uganda, Birleşik Arap Emirlikleri, Batı Şeridi/Gazze, Yemen, Zambiya ve Zimbabve'de** bu Uluslararası Garanti Bildirimi'nin konusundan ya da bu Bildirim'in uygulanmasından doğan (fezleke dahil) tüm anlaşmazlıklar yalnızca İngiliz mahkemelerinin hükmüne sunulacaktır; 3) **Belçika'da ve Lüksemburg'da**, bu Uluslararası Garanti Bildirimi'nin konusundan ya da bu Bildirim'in uygulanması ya da yorumlanmasından, yalnızca yetkili ofisinizin ve/veya ticari iş yerinizin bulunduğu ülkenin yasaları geçerlidir ve bu anlaşmazlıkların çözülmesinde yetkili merci bu ülkenin başkentinin mahkemeleridir; 4) **Fransa, Cezayir, Benin, Burkina Faso, Kamerun, Yeşil Burun Cumhuriyeti (Cape Verde), Orta Afrika**

Cumhuriyeti, Çad, Comoros, Kongo Cumhuriyeti, Cibuti, Kongo Demokratik Cumhuriyeti, Ekvator Ginesi, Fransız Ginesi, Fransız Polinezyası, Gabon, Gambia, Gine, Gine-Bissau, Fildişi Sahilleri, Lübnan, Madagaskar, Mali, Moritanya, Mauritius, Mayotte, Fas, Yeni Kaledonya, Nijer, Reunion, Senegal, Seyşeller, Togo, Tunus, Vanuatu ve Wallis & Futuna'da bu Uluslararası Garanti Bildirimi'nin konusundan ya da bu Bildirim'in ihlali ya da uygulanmasından doğan (fezleke dahil) tüm anlaşmazlıklar yalnızca Paris Ticaret Mahkemelerinde çözümlenecektir; 5) **Rusya'da** bu Uluslararası Garanti Bildirimi'nin yorumlanmasından, sona erdirilmesinden, fesh edilmesinden doğan tüm anlaşmazlıklar Moskova Hakemlik Kurulu'nda çözümlenecektir; 6) **Güney Afrika, Namibya, Lesotho ve Svaziland'da** taraflar bu Uluslararası Garanti Bildirimi ile ilgili olarak doğan tüm anlaşmazlıkları Johannesburg Yüksek Mahkemesine sunmayı kabul eder; 7) **Türkiye'de** bu Uluslararası Garanti Bildirimi'nin konusundan ya da bu Bildirim'le ilgili olarak doğan tüm anlaşmazlıklar Türkiye Cumhuriyeti'nin İstanbul Merkez Mahkemelerinde ya da İcra Dairelerinde çözümlenecektir; 8) aşağıda belirtilen ülkelerin hepsinde Uluslararası Garanti Bildirimi'nin konusundan doğan tüm yasal iddialar yalnızca yanlarında yazan yetkili yehin mahkemelerine götürülecek ve bu mahkemelerce çözümlenecektir a) Atina **Yunanistan**, b) Tel Aviv-Yafa **İsrail**, c) Milano **İtalya**, d) Lizbon **Portekiz** ve e) Madrid **İspanya**; ve 9) **Birleşik Krallık'ta**, taraflar bu Uluslararası Garanti Bildirimi ile ilgili olarak doğan tüm anlaşmazlıkları İngiltere mahkemelerinin kararına sunmayı kabul eder.

Hakemlik: *Bu başlığın altına aşağıdaki ifade eklenir:*

Arnavutluk, Ermenistan, Azerbaycan, Beyaz Rusya (Belarus), Bosna Hersek, Bulgaristan, Hırvatistan, Gürcistan, Macaristan, Kazakistan, Kırgızistan, FYR Makedonya, Moldovya, Polonya, Romanya, Rusya, Slovakya, Slovenya, Tacikistan, Türkmenistan, Ukrayna, Özbekistan ve Yugoslavya Federal Cumhuriyeti'nde bu Uluslararası Garanti Bildirimi'nin ihlalden, sona erdirilmesinden ya da fesh edilmesinden doğan tüm anlaşmazlıklar Viyana'daki Federal Ekonomik Konsey'in Uluslararası Hakemlik Merkezi'nin Hakemlik Kurallarına göre atanan üç hakem tarafından yine bu kurallara göre çözümlenecektir. Hakemlik Avusturya'nın Viyana şehrinde gerçekleştirilecek ve muamelelerde resmi dil olarak İngilizce kullanılacaktır. Hakemlerin verdiği kararlar her iki taraf için de nihai ve bağlayıcı olacaktır. Sonuç olarak, Avusturya Medeni Kanunu Usulünün 598. paragrafına (2) uygun olarak, taraflar Kodun 595. paragrafında (1) yer alan 7. ifadeden açıkça feragat ederler. Ancak, Lenovo, dava muamelelerinin kuruluşu yapıldığı ülkedeki yetkili mahkemede görülmesini sağlayabilir.

Estonya, Letonya ve Litvanya'da bu Uluslararası Garanti Bildirimi ile ilgili olarak doğan tüm ihtilaflar Finlandiya'nın Helsinki şehrinde o sırada yürürlükte olan hakemlik yasalarına uygun olarak yürütülecek hakemlik sonucunda karara bağlanır. Taraflardan her biri bir hakem atayacaktır. Hakemler başkanı birlikte atayacaktır. Taraflar başkan konusunda anlaşamazsa, başkanı Helsinki'de bulunan Ticaret Odası Merkezi atar.

AVRUPA BİRLİĞİ (AB)

AŞAĞIDAKİ KOŞULLAR TÜM AB ÜLKELERİ İÇİN GEÇERLİDİR:

Avrupa Birliği ülkelerinden edinilen Makinelere ilişkin garanti, Makine bu ülkelerde

duyurulduğu ve piyasaya sunulduğu sürece tüm Avrupa Birliği ülkeleri için geçerlidir.

Garanti Hizmetinin Alınması: *Bu Bölüm'e aşağıdaki paragraf eklenir:*

AB ülkelerinde Garanti hizmeti almak için, Bölüm 3'te, Garanti Bilgileri'nde yer alan telefon numaralarına bakın.

TÜKETİCİLER

Tüketicilerin tüketici mallarının satışına ilişkin ulusal mevzuat kapsamında yasal hakları bulunmaktadır. Bu haklar bu Uluslararası Garanti Bildirimi'nde sağlanan garantilerden etkilenmez.

AVUSTURYA, DANİMARKA, FİNLANDİYA, YUNANİSTAN, İTALYA, HOLLANDA, NORVEÇ, PORTEKİZ, İSPANYA, İSVEÇ VE İSVİÇRE

Sorumlulukların Sınırı: *Aşağıdaki ifade, bu bölümde yer alan koşulların yerine geçer:* Mandater hukukunda aksi belirtilmedikçe:

1. Lenovo'nun bu Uluslararası Garanti Bildirimi kapsamındaki ya da Bildirim'le ilgili yükümlülüklerini yerine getirmesinden ya da bir şekilde bu Uluslararası Garanti Bildirimi'yle ilişkili herhangi bir nedenden kaynaklanan hasar ya da kayıplarda, Lenovo, yalnızca ispatlanmış ve doğrudan bu tür yükümlülüklerin yerine getirilmemesinden (Lenovo suçluysa) kaynaklanan hasar ya da kayıplardan, en çok Makine için ödediğiniz ücret miktarında sorumludur.

Yukarıdaki sınırlama, Lenovo'nun yasal olarak yükümlü olduğu bedensel yaralanma (ölüm dahil) ve taşınmaz mallar ile kişisel maddi mallara verilen hasarlar için geçerli değildir.

2. **LENOVO, SAĞLAYICILARI, YETKİLİ SATICILARI YA DA GARANTİ HİZMET ÇÖZÜM ORTAĞI, HASARA YOL AÇAN OLAYIN DOĞRUDAN SONUCU OLARAK ORTAYA ÇIKSALAR DA 1) VERİLERDEKİ HASAR YA DA KAYIPTAN 2) ARIZİ YA DA DOLAYLI YA DA SONUÇTA ORTAYA ÇIKAN EKONOMİK ZARARDAN 3) HASARA YOL AÇAN OLAYIN DOĞRUDAN SONUCU OLARAK ORTAYA ÇIKSA DA KAR KAYBINDAN; YA DA 4) İŞ, KAZANÇ, İTİBAR YA DA TASARRUF KAYBINDAN OLASILIĞI ÖNCEDEN BİLDİRİLMİŞ OLSA BİLE HİÇBİR KOŞULDA SORUMLU OLMAZ.**

FRANSA VE BELÇİKA

Sorumlulukların Sınırı: *Aşağıdaki ifade, bu bölümde yer alan koşulların yerine geçer:* Mandater hukukunda aksi belirtilmedikçe:

1. Lenovo'nun bu Uluslararası Garanti Bildirimi kapsamındaki ya da Bildirim'le ilgili yükümlülüklerini yerine getirmesinden kaynaklanan hasar ya da kayıplarda, Lenovo, yalnızca ispatlanmış ve doğrudan bu tür yükümlülüklerin yerine getirilmemesinden (Lenovo suçluysa) kaynaklanan hasar ya da kayıplardan, en çok Makine için ödediğiniz ücret miktarında sorumludur.

Yukarıdaki sınırlama, Lenovo'nun yasal olarak yükümlü olduğu bedensel yaralanma (ölüm dahil) ve taşınmaz mallar ile kişisel maddi mallara verilen hasarlar için geçerli değildir.

2. **LENOVO, SAĞLAYICILARI, YETKİLİ SATICILARI YA DA GARANTİ HİZMET ÇÖZÜM ORTAĞI, HASARA YOL AÇAN OLAYIN DOĞRUDAN**

SONUCU OLARAK ORTAYA ÇIKSALAR DA 1) VERİLERDEKİ HASAR YA DA KAYIPTAN 2) ARIZİ YA DA DOLAYLI YA DA SONUÇTA ORTAYA ÇIKAN EKONOMİK ZARARDAN 3) HASARA YOL AÇAN OLAYIN DOĞRUDAN SONUCU OLARAK ORTAYA ÇIKSA DA KAR KAYBINDAN; YA DA 4) İŞ, KAZANÇ, İTİBAR YA DA TASARRUF KAYBINDAN OLASILIĞI ÖNCEDEN BİLDİRİLMİŞ OLSA BİLE HİÇBİR KOŞULDA SORUMLU OLMAZ.

AŞAĞIDAKİ KOŞULLAR BELİRTİLEN ÜLKELER İÇİN GEÇERLİDİR:

AVUSTURYA

Bu Uluslararası Garanti Bildirimi'nin koşulları tüm geçerli kanuni garantilerin yerine geçer.

Garanti Kapsamına Girenler *Aşağıdaki cümle bu Bölüm'ün ilk paragrafının ilk cümlesinin yerine geçer:*

Bir Lenovo Makinesi için garanti, Makinenin normal kullanım sırasındaki işleyişini ve Belirtilimler'e uygunluğunu kapsar.

Bu Bölüm'e aşağıdaki paragraflar eklenir:

Garantinin ihlal edilmesi durumunda, tüketicilere dava açmaları için tanınan süre en az anayasada belirtilen süre kadardır. Garanti Hizmet Çözüm Ortağınızın Lenovo Makinesini onaramadığı durumlarda, onarılamayan Makinenin değerindeki düşüşü karşılayacak kısmi para iadesi isteyebilir ya da Makineye ilişkin sözleşmenin iptal edilmesini isteyip ödemiş olduğunuz ücreti geri alabilirsiniz.

İkinci paragraf geçersizdir.

Lenovo'nun Sorunların Çözülmesi için Yapacakları: *Bu bölüme aşağıdaki ifade eklenir:*

Garanti süresi içinde arızalı Makinenin Hizmet Merkezine gönderilmesi sırasında nakliye ücreti Lenovo tarafından karşılanır.

Sorumlulukların Sınırı: *Bu Bölüm'e aşağıdaki paragraf eklenir:*

Uluslararası Garanti Bildirimi'nde belirtilen kısıtlamalar ya da kapsam dışı tutma Lenovo'nun ihmali ve açık garanti koşullarını yerine getirmemesi nedeniyle ortaya çıkan zararlar için geçerli değildir.

Aşağıdaki cümle, 2. maddenin sonuna eklenir:

Olağan ihmal durumunda Lenovo'nun bu maddeye ilişkin sorumluluğu, sözleşmenin asli koşullarının ihlali ile sınırlıdır.

MISIR

Sorumlulukların Sınırı: *Aşağıdaki madde, bu Bölüm'ün 2. maddesinin yerine geçer:*

Diğer fiili doğrudan zararlar durumunda Lenovo'nun sorumluluğu, iddia konusu Makine için ödemiş olduğunuz toplam miktar ile sınırlı olacaktır.

Dağıtıcılar, Çözüm Ortakları ve Garanti Hizmet Çözüm Ortakları uygulanabilirliği (değişmedi).

FRANSA

Sorumlulukların Sınırı: *Aşağıdaki cümle bu Bölüm'ün ilk paragrafının ikinci cümlesinin yerine geçer:*

Bu durumlarda, Lenovo'dan zararınızı tazmin etmeye neden olan hukuki dayanağın ne olduğuna bakılmaksızın, Lenovo yalnızca aşağıdakilerle yükümlüdür: (madde 1 ve 2'de değişiklik yok).

ALMANYA

Garanti Kapsamına Girenler *Aşağıdaki cümle bu Bölüm'ün ilk paragrafının ilk cümlesinin yerine geçer:*

Bir Lenovo Makinesi için garanti, Makinenin normal kullanım sırasındaki işleyişini ve Belirtilimler'e uygunluğunu kapsar.

Bu Bölüm'e aşağıdaki paragraflar eklenir:

Makineler için en az garanti Süresi on iki aydır. Garanti Hizmet Çözüm Ortağınızın Lenovo Makinesini onaramadığı durumlarda, onarılamayan Makinenin değerindeki düşüşü karşılayacak kısmi para iadesi isteyebilir ya da Makineye ilişkin sözleşmenin iptal edilmesini isteyip ödemiş olduğunuz ücreti geri alabilirsiniz.

İkinci paragraf geçersizdir.

Lenovo'nun Sorunların Çözülmesi için Yapacakları: *Bu bölüme aşağıdaki ifade eklenir:*

Garanti süresi içinde arızalı Makinenin Hizmet Merkezine gönderilmesi sırasında nakliye ücreti Lenovo tarafından karşılanır.

Sorumlulukların Sınırı: *Bu Bölüm'e aşağıdaki paragraf eklenir:*

Uluslararası Garanti Bildirimi'nde belirtilen kısıtlamalar ya da kapsam dışı tutma Lenovo'nun ihmali ve açık garanti koşullarını yerine getirmemesi nedeniyle ortaya çıkan zararlar için geçerli değildir.

Aşağıdaki cümle, 2. maddenin sonuna eklenir:

Olağan ihmal durumunda Lenovo'nun bu maddeye ilişkin sorumluluğu, sözleşmenin asli koşullarının ihlali ile sınırlıdır.

MACARİSTAN

Sorumlulukların Sınırı: *Bu Bölüm'ün sonuna aşağıdaki paragraf eklenir:*

İşbu belgede belirtilen kısıtlama ve kapsam dışı tutma sözleşmenin, büyük bir ihmal ya da yasal suç ile ihlal edilmesi ve kasten ölüme ya da bedensel hasara neden olunması durumunda geçersizdir.

Taraflar sorumlulukların sınırını geçerli hükümler olarak kabul ederler ve Macar Medeni Kanunu'nun 314.(2) Bölümü'nün bu sorumlulukların sınırını dengeleyen mevcut Uluslararası Garanti Sözleşmesi'nden kaynaklanan kazanım ücreti ve avantajları için geçerli olduğunu belirtirler.

İRLANDA

Garanti Kapsamına Girenler: *Bu Bölüm'e aşağıdaki paragraf eklenir:*

'Sale of Goods Act 1893' ya da 'Sale of Goods and Supply of Services Act 1980' yasalarında tanımlanan tüm koşullar ve garantiler, bu kayıt ve koşullarda açıkça belirtilmedikçe geçersizdir.

Sorumlulukların Sınırı: *Aşağıdaki ifade, bu bölümde yer alan koşulların yerine geçer:* Bu bölümde "Hata" terimi, Lenovo'nun sözleşme ya da haksız fiilden size karşı yükümlü olduğu ve Uluslararası Garanti Bildirimi'nin konusundan ya da bu Bildirim'le ilgili olarak doğan eylem, bildirim, eksik ya da ihmalleri anlamındadır. Arka arkaya aynı kayıp ya da hasara neden olan birden fazla Hata, bu Hata'nın olduğu son tarihte ortaya çıkan tek bir Hata olarak değerlendirilir.

Bir Hata nedeniyle, Lenovo'dan zararınızı tazmin etmeye hak kazandığınız durumlar oluşabilir.

Bu bölümde Lenovo'nun yükümlülüklerinin sınırı ve sizin hatanın tazmini için başvurabileceğiniz kanuni yollar yer almaktadır.

1. Lenovo, kendi ihmalden kaynaklanan ölüm ya da bedensel yaralanmalarda sınırsız sorumluluk almayı kabul eder.
2. Her zaman aşağıda yer alan **Lenovo'nun Sorumlu Olmadığı Maddeler**'e bağlı olmak koşuluyla, Lenovo maddi mallarınızda ortaya çıkan kendi ihmalden kaynaklanan fiziksel hasarda sınırsız olarak sorumluluk almayı kabul eder.
3. Yukarıda yer alan 1. ve 2. maddelerde belirtilenler dışında, Lenovo'nun herhangi bir Hata'dan kaynaklanan gerçek hasar için tüm yükümlülüğü hiçbir koşulda Hata ile doğrudan ilişkili Makine için ödediğiniz ücretin %125'ini geçmez.

Lenovo'nun Sorumlu Olmadığı Maddeler

Yukarıda yer alan 1. maddede anılan yükümlülük için Lenovo, sağlayıcıları, Çözüm Ortakları ya da Garanti Hizmet Çözüm Ortakları, bu kayıpların olasılığı önceden bildirilmiş olsa da, hiçbir koşulda aşağıdakilerden yükümlü değildir.

1. verilerdeki kayıp ya da hasarlar
2. özel, dolaylı ya da sonuçta ortaya çıkan kayıp; ya da
3. kar, iş, kazanç, itibar ya da tasarruf kaybı.

SLOVAKYA

Sorumlulukların Sınırı: *Aşağıdaki ifade son paragrafın sonuna eklenir:*

Yükümlülükler, Slovak Ticaret Yasası'nın §§ 373-386 maddesinde yasaklanmadığı sürece geçerlidir.

GÜNEY AFRIKA, NAMİBYA, BOTSVANA, LESOTO VE SVAZİLİND:

Sorumlulukların Sınırı: *Bu Bölüm'e aşağıdaki paragraf eklenir:*

Lenovo'nun bu Garanti Bildirimi'ne uygun olarak hareket etmemesi nedeniyle ortaya çıkan fiili zarar durumunda, Lenovo'nun sorumluluğu, iddia konusu makine için ödemiş olduğunuz ücretle sınırlıdır.

BİRLEŞİK KRALLIK

Sorumlulukların Sınırı: *Aşağıdaki ifade, bu bölümde yer alan koşulların yerine geçer:*

Bu bölümde "Hata" terimi, Lenovo'nun sözleşme ya da haksız fiilden size karşı yükümlü olduğu ve Uluslararası Garanti Bildirimi'nin konusundan ya da bu Bildirim'le ilgili olarak doğan eylem, bildirim, eksik ya da ihmalleri anlamındadır. Arka arkaya aynı kayıp ya da hasara neden olan birden fazla Hata, tek bir Hata olarak değerlendirilir.

Bir Hata nedeniyle, Lenovo'dan zararınızı tazmin etmeye hak kazandığınız durumlar oluşabilir.

Bu bölümde Lenovo'nun yükümlülüklerinin sınırı ve sizin hatanın tazmini için başvurabileceğiniz kanuni yollar yer almaktadır.

1. Lenovo aşağıdakiler için sınırsız olarak sorumluluk kabul eder:
 - a. Lenovo, kendi ihmalden kaynaklanan ölüm ya da bedensel yaralanmalar; ve
 - b. Lenovo'nun, 'Sale of Goods Act 1979' Bölüm 12 veya 'Supply of Goods and Services Act 1982' Bölüm 2'de belirtilen yükümlülükleri ya da bu tip herhangi bir Bölüm'de yer alan herhangi bir anayasal değişiklik ya da yeniliği ihlali.
2. Lenovo, her zaman aşağıda yer alan **Lenovo'nun Sorumlu Olmadığı Maddeler'e** bağlı olmak koşuluyla, maddi mallarınızda ortaya çıkan kendi ihmalden kaynaklanan fiziksel hasarda sınırsız olarak sorumluluk almayı kabul eder.
3. Yukarıda yer alan 1. ve 2. maddelerde belirtilenler dışında, Lenovo'nun herhangi bir Hata'dan kaynaklanan gerçek hasar için yükümlülüğü hiçbir koşulda Hata ile doğrudan ilişkili Makine için ödenen ücretin ya da masrafların %125'ini geçmez.

Bu sınır ayrıca Lenovo'nun sağlayıcıları, Çözüm Ortakları ve Garanti Hizmet Çözüm Ortakları için de geçerlidir. Bu sınır, Lenovo ve bu tür sağlayıcı, Çözüm Ortağı ve Garanti Hizmet Çözüm Ortaklarının birlikte sorumlu olduğu en yüksek miktarı belirtir.

Lenovo'nun Sorumlu Olmadığı Maddeler

Yukarıda yer alan 1. maddede anılan yükümlülük için Lenovo, sağlayıcıları, çözüm ortakları ya da Garanti Hizmet Çözüm Ortakları, bu kayıpların olasılığı önceden bildirilmiş olsa da, hiçbir koşulda aşağıdakilerden yükümlü değildir.

1. verilerdeki kayıp ya da hasarlar
2. özel, dolaylı ya da sonuçta ortaya çıkan kayıp; ya da
3. kar, iş, kazanç, itibar ya da tasarruf kaybı.

Bölüm 3 - Garanti Bilgileri

Bu Bölüm 3'te, garanti süresi, Lenovo'nun sağladığı garanti hizmetinin tipi gibi bilgiler de dahil olmak üzere Makinenizde uygulanabilecek garantiye ilişkin bilgiler yer almaktadır.

Garanti Süresi

Garanti süresi aşağıdaki tabloda belirtildiği gibi ülkelere ve bölgelere göre değişiklik gösterebilir. NOT: "Bölge" Çin'in Hong Kong ya da Macau Özel İdare Bölgesi (S.A.R.) anlamındadır.

Parçalar ve işçilik için 2 yıllık garanti, Lenovo'nun garanti süresi boyunca garanti hizmeti sağladığı anlamına gelir:

Multi-Burner Plus

Makinenin Satın Alındığı Ülke ya da Bölge	Garanti Süresi	Garanti Hizmetinin Tipleri
Tüm dünyada	Parçalar ve işçilik - 1 yıl	7
Türkiye	Parçalar ve işçilik - 2 yıl	4

Garanti Hizmetinin Tipleri

Garanti Hizmet Çözüm Ortağınız, gerekirse, yukarıdaki tabloda ya da aşağıda açıklandığı şekilde Makineniz için belirlenen garanti hizmeti tipine göre onarım ya da parça değiştirme hizmeti sağlar. Hizmetin ne zaman sağlanacağı, hizmet istediğiniz zamana ve parçaların mevcut olup olmadığına bağlıdır. Hizmet düzeyleri, yanıt verme süreleridir ve garanti edilemez. Belirtilen garanti hizmeti düzeyi dünyanın her yerinde sağlanamıyor olabilir, Garanti Hizmet Çözüm Ortağınızın normal hizmet alanı dışında ek ücret talep edilebilir, ülke ve bölgeye özel bilgiler için Garanti Hizmet Çözüm Ortağı temsilcinizle ya da Çözüm Ortağınızla görüşün.

1. Müşteri Tarafından Değiştirilebilir Birim ("CRU") Hizmeti

Lenovo kurmanız için size CRU'lar gönderir, Seviye 1 CRU'ları kolayca kurulum, Seviye 2 CRU'ları kurmak bazı teknik bilgilerin ve araçların bulunmasını gerektirir. CRU bilgileri ve değiştirme yönergeleri, Makinenizle birlikte size gönderilir ve bunları istediğiniz zaman Lenovo'dan edinebilirsiniz. CRU parçalarını kendiniz kurabilir ya da bu kuruluşu Garanti Hizmet Çözüm Ortağınızın yapmasını isteyebilirsiniz. Bu durumda, Makineniz için belirlenen garanti hizmet tipi kapsamında ücret talep edilmez. Lenovo, yeni CRU ile birlikte gönderilen malzemelerde, arızalı CRU parçasının geri gönderilmesinin gerekli olup olmadığını belirtir. İade gerekliyse, 1) yeni CRU parçasıyla birlikte iade yönergeleri ve taşımak üzere bir kutu gönderilir ve 2) arızalı CRU'yu yeni CRU'yu aldıktan sonra 30 gün içinde Lenovo'ya iade etmezseniz, Lenovo yeni CRU için sizden ücret alabilir.

2. Müşteri Yerinde Hizmet

Garanti Hizmet Çözüm Ortağınız arızalı Makineyi yerinizde onarır ya da değiştirir ve çalışıp çalışmadığını denetler. Lenovo makinesinin sökülüp takılması için uygun bir çalışma alanı sağlamanız gerekir. Çalışma alanı temiz ve iyi ışıklandırılmış ve amaca uygun olmalıdır. Bazı Makinelerde, bazı onarımların gerçekleştirilebilmesi için Makinenin belirli bir hizmet merkezine gönderilmesi gerekebilir.

3. Kurye ya da Depo Hizmeti

Garanti Hizmet Çözüm Ortağınızın düzenlediği teslim alma işlemi için arızalı Makinenin bağlantılarını kesmeniz gerekir. Makineyi belirlenen hizmet merkezine göndermeniz için size bir teslimat kutusu sağlanacaktır. Bir kurye Makineyi gelip alacak ve belirlenen hizmet merkezine teslim edecektir. Makine onarıldıktan ya da değiştirildikten sonra, Makinenin yerinize iade edilmesi hizmet merkezi tarafından ayarlanacaktır. Makinenin kurulmasından ve çalışıp çalışmadığının denetlenmesinden siz sorumlusunuz.

4. Müşteri Tarafından Teslim ya da Posta ile Teslim Hizmetleri

Arızalı Makineyi düzgün bir şekilde paketlenmiş olarak, Garanti Hizmet Çözüm Ortağınızın belirlediği yere teslim etmeniz ya da posta ile göndermeniz (aksi belirtilmedikçe, masraflar önceden ödenecektir) gerekir. Makine onarıldıktan ya da değiştirildikten sonra, Makineyi teslim alabilirsiniz ya da Makine posta ile size gönderilir. Garanti Hizmet Çözüm Ortağınız aksini belirtmedikçe, iade masrafları Lenovo'ya aittir. Daha sonra Makinenin kurulması ve çalışıp çalışmadığının denetlenmesinden siz sorumlu olursunuz.

5. CRU ve Müşteri Yerinde Hizmet

Bu Garanti Hizmeti tipi Tip 1 ve Tip 2'nin bir bileşimidir (yukarı bakın).

6. CRU ve Kurye ya da Depo Hizmeti

Bu Garanti Hizmeti tipi Tip 1 ve Tip 3'ün bir bileşimidir (yukarı bakın).

7. CRU ve Müşteri Tarafından Teslim ya da Posta ile Teslim Hizmeti

Bu Garanti Hizmeti tipi Tip 1 ve Tip 4'ün bir bileşimidir (yukarı bakın).

Garanti hizmeti tipi 5, 6 ya da 7 belirtildiğinde, Garanti Hizmet Çözüm Ortağınız onarım için uygun olan garanti tipini belirleyecektir.

* Bu hizmet tipi bazı ülkelerde ThinkPad EasyServ ya da EasyServ olarak adlandırılır.

Garanti hizmeti almak için bir Garanti Hizmet Çözüm Ortağına başvurun. Kanada'da ya da Amerika Birleşik Devletleri'nde 1-800-426-7378 numaralı telefonu arayın. Diğer ülkelerde aşağıdaki telefon numaralarına bakın.

Dünya genelinde telefon listesi

Telefon numaraları önceden bildirilmeden değiştirilebilir. En son güncellenen telefon numaralarını edinmek için <http://www.lenovo.com/support> adresine gidin ve **Support phone list** (Destek telefon listesi) seçeneğini tıklayın.

Ülke ya da Bölge	Telefon Numarası
Afrika	Afrika: +44 (0)1475-555-055 Güney Afrika: +27-11-3028888 ve 0800110756 Orta Afrika: En yakın Çözüm Ortağıyla bağlantı kurun
Arjantin	0800-666-0011 (İspanyolca)
Avustralya	131-426 (İngilizce)
Avusturya	İşletim desteği: 01-24592-5901 Garanti hizmeti ve desteği: 01-211-454-610 (Almanca)
Belçika	İşletim desteği: 02-210-9820 (Felemenkçe) İşletim desteği: 02-210-9800 (Fransızca) Garanti hizmeti ve desteği: 02-225-3611 (Felemenkçe, Fransızca)
Bolivya	0800-0189 (İspanyolca)
Brezilya	Sao Paulo bölgesi: (11) 3889-8986 Sao Paulo bölgesi dışında ücretsiz: 0800-7014-815 (Brezilya Portekizcesi)
Kanada	1-800-565-3344 (İngilizce, Fransızca) Yalnızca Toronto'da şu telefonu arayın: 416-383-3344
Şili	800-224-488 (İspanyolca)
Çin	800-810-1818 (Mandarin)
Çin (Hong Kong S.A.R.)	Ev PC'leri: 852-2825-7799 Ticari PC'ler: 852-8205-0333 ThinkPad ve WorkPad: 852-2825-6580 (Kantonca, İngilizce, Putonghua)
Kolombiya	1-800-912-3021 (İspanyolca)
Kosta Rika	284-3911 (İspanyolca)
Hırvatistan	0800-0426
Kıbrıs Rum Kesimi	+357-22-841100
Çek Cumhuriyeti	+420-2-7213-1316
Danimarka	İşletim desteği: 4520-8200 Garanti hizmeti ve desteği: 7010-5150 (Danca)
Dominik Cumhuriyeti	566-4755 566-5161 dahili 8201 Dominik Cumhuriyeti'nde ücretsiz : 1-200-1929 (İspanyolca)
Ekvador	1-800-426911 (İspanyolca)
El Salvador	250-5696 (İspanyolca)
Estonya	+386-61-1796-699

Ülke ya da Bölge	Telefon Numarası
Finlandiya	İşletim desteği: 09-459-6960 Garanti hizmeti ve desteği: +358-800-1-4260 (Fince)
Fransa	İşletim desteği: 0238-557-450 Garanti hizmeti ve desteği: (donanım): 0810-631-213 Garanti hizmeti ve desteği: (yazılım): 0810-631-020 (Fransızca)
Almanya	İşletim desteği: 07032-15-49201 Garanti hizmeti ve desteği: 01805-25-35-58 (Almanca)
Yunanistan	+30-210-680-1700
Guatemala	335-8490 (İspanyolca)
Honduras	Tegucigalpa ve San Pedro Sula: 232-4222 San Pedro Sula: 552-2234 (İspanyolca)
Macaristan	+36-1-382-5720
Hindistan	1600-44-6666 Ücretsiz hat: +91-80-2678-8940 (İngilizce)
Endonezya	800-140-3555 +62-21-251-2955 (İngilizce, Bahasa, Endonezya Dili)
İrlanda	İşletim desteği: 01-815-9202 Garanti hizmeti ve desteği: 01-881-1444 (İngilizce)
İsrail	+972-3-531-3900 (İbranice) +972-3-531-3900 (İngilizce) 8:30 - 17:00 Pazar - Perşembe (yerel saatle)
İtalya	İşletim desteği: 02-7031-6101 Garanti hizmeti ve desteği: +39-800-820094 (İtalyanca)

Ülke ya da Bölge	Telefon Numarası
Japonya	<p>Masaüstü: Ücretsiz: 0120-887-870 Uluslararası aramalar için: +81-46-266-4724</p> <p>ThinkPad: Ücretsiz: 0120-887-874 Uluslararası aramalar için: +81-46-266-4724</p> <p>Her iki numaraya da yapılan aramalar Japonca sesli yanıt sistemi ile yanıtlanacaktır. Telefon desteğini İngilizce almak istiyorsanız, Japonca sesli yanıt sisteminin bitmesini ve bir operatörün yanıtlamasını bekleyin. "English support please," (Desteği İngilizce almak istiyorum) dediğinizde, aramanız İngilizce konuşan bir operatöre bağlanacaktır.</p> <p>PC Yazılımı: 0120-558-695 Denizaşırı aramalar için: +81-44-200-8666 (Japonca)</p>
Kore	1588-5801 (Korece)
Letonya	+386-61-1796-699
Litvanya	+386-61-1796-699
Lüksemburg	+352-298-977-5063 (Fransızca)
Malezya	1800-88-8558 (İngilizce, Bahasa, Melayu)
Malta	+356-23-4175
Meksika	001-866-434-2080 (İspanyolca)
Orta Doğu	+44 (0)1475-555-055
Hollanda	+31-20-514-5770 (Felemenkçe)
Yeni Zelanda	0800-446-149 (İngilizce)
Nikaragua	255-6658 (İspanyolca)
Norveç	İşletim desteği: 6681-1100 Garanti hizmeti ve desteği: 8152-1550 (Norveççe)
Panama	206-6047 (İspanyolca)
Peru	0-800-50-866 (İspanyolca)
Filipinler	1800-1888-1426 +63-2-995-8420 (İngilizce, Filipino)
Polonya	+48-22-878-6999
Portekiz	+351-21-892-7147 (Portekizce)
Romanya	+4-021-224-4015

Ülke ya da Bölge	Telefon Numarası
Rusya Federasyonu	+7-095-940-2000 (Rusça)
Singapur	1800-3172-888 (İngilizce, Bahasa, Melayu)
Slovakya	+421-2-4954-1217
Slovenya	+386-1-4796-699
İspanya	91-714-7983 91-397-6503 (İspanyolca)
Sri Lanka	+94-11-2448-442 (İngilizce)
İsveç	İşletim desteği: 08-477-4420 Garanti hizmeti ve desteği: 077-117-1040 (İsveççe)
İsviçre	İşletim desteği: 058-333-0900 Garanti hizmeti ve desteği: 0800-55-54-54 (Almanca, Fransızca, İtalyanca)
Tayvan	886-2-8723-9799 (Mandarin)
Tayland	1-800-299-229 (Tay dili)
Türkiye	00800-4463-2041 (Türkçe)
Birleşik Krallık	İşletim desteği: 01475-555-055 Garanti hizmeti ve desteği: (donanım): 08705-500-900 Garanti hizmeti ve desteği: (yazılım): 08457-151-516 (İngilizce)
Amerika Birleşik Devletleri	1-800-426-7378 (İngilizce)
Uruguay	000-411-005-6649 (İspanyolca)
Venezuela	0-800-100-2011 (İspanyolca)
Vietnam	Kuzey bölgesi ve Hanoi'de: 84-4-8436675 Güney bölgesi ve Ho Chi Minh Kentinde: 84-8-829-5160 (İngilizce, Vietnam dili)

Meksika için Garanti Eki

Bu ek, Lenovo Uluslararası Garanti Bildirimi'nin bir parçası olarak değerlendirilir ve yalnızca ve size münhasır olarak Meksika içinde dağıtılan ve ticari olarak sunulan ürünler için geçerli olacaktır. Herhangi bir çelişki olması durumunda, bu ekin koşulları uygulanacaktır.

Donatıda önceden kurulmuş olan tüm yazılım programları için, kuruluş hatalarıyla ilgili olarak satın alma tarihinden itibaren yalnızca otuz (30) günlük bir garanti olmalıdır.

Lenovo, bu tür yazılım programlarındaki ve/ya da sizin kurduğunuz ya da ürün satın alındıktan sonra kurulan herhangi bir ek yazılım programındaki bilgilerden sorumlu değildir.

Garantide ücretlendirilemeyen hizmetler, yetki verilmeden önce son kullanıcıya ücretlendirilecektir.

Garanti kapsamında onarımın gerekli olması durumunda, lütfen 001-866-434-2080 numaralı telefondan Müşteri Destek Merkezi'ni arayın; bu merkez, sizi en yakın Yetkili Hizmet Merkezi'ne yönlendirecektir. Bulduğunuz şehir ya da konumda ya da şehrinize ya da bulduğunuz konuma en fazla 70 kilometre mesafede Yetkili Hizmet Merkezi yoksa, ürünün en yakın Yetkili Hizmet Merkezi'ne nakliyesine ilişkin makul teslim ücretleri garanti kapsamında yer alır. Ürünün sevkiyatı ile ilgili gerekli onayları ya da bilgileri almak ve sevkiyat adresini öğrenmek için lütfen en yakın Yetkili Hizmet Merkezi'ni arayın.

Yetkili Hizmet Merkezleri'nin (Authorized Service Centers) bir listesini elde etmek için, lütfen şu adresi ziyaret edin: <http://www.lenovo.com/mx/es/servicios>

Üreten:

SCI Systems de México, S.A. de C.V.
Av. De la Solidaridad Iberoamericana No. 7020
Col. Club de Golf Atlas
El Salto, Jalisco, México
C.P. 45680,
Tel. 01-800-3676900

Satışa Sunan:

Lenovo de México, Comercialización y
Servicios, S. A. de C. V.
Alfonso Nápoles Gándara No 3111
Parque Corporativo de Peña Blanca
Delegación Álvaro Obregón
México, D.F., México
C.P. 01210,
Tel. 01-800-00-325-00

Ek F. Özel Notlar

Lenovo, bu belgede anılan ürünleri, hizmetleri ve aksamaları tüm ülkelerde satışa sunmamış olabilir. Ülkenizde hangi ürün ve hizmetlerin sağlandığını öğrenmek için yerel Lenovo temsilcinize başvurun. Lenovo lisanslı ürünlerine, programlarına ya da hizmetlerine yapılan göndermeler, yalnızca o ürünün, programın ya da hizmetin kullanılması gerektiğini göstermez. Lenovo'nun fikri mülkiyet hakları göz önünde bulundurulurken, aynı işlevi gören farklı ürün, program ya da hizmetler de kullanılabilir. Ancak diğer kaynaklardan sağlanan ürün, program ve hizmetlerle gerçekleştirilen işlemlerin değerlendirilmesi ve doğrulanması kullanıcının sorumluluğundadır.

Lenovo'nun, bu elkitabındaki konularla ilgili patentleri ya da patent başvuruları olabilir. Bu belgenin size verilmiş olması size bu patentlerin lisansının verildiği anlamına gelmez. Lisans sorgularınız için aşağıdaki adresten Lenovo'ya yazılı olarak başvurabilirsiniz:

*Lenovo (United States), Inc.
500 Park Offices Drive, Hwy. 54
Research Triangle Park, NC 27709
ABD
Attention: Lenovo Director of Licensing*

LENOVO GROUP LTD. BU YAYINI, HAK İHLALİ YAPILMAYACAĞINA DAİR ZİMNİ GARANTİLERLE TİCARİLİK VEYA BELİRLİ BİR AMACA UYGUNLUK İÇİN ZİMNİ GARANTİLER DE DAHİL OLMAK VE FAKAT BUNLARLA SINIRLI OLMAMAK ÜZERE AÇIK YA DA ZİMNİ HİÇBİR GARANTİ VERMEKSİZİN "OLDUĞU GİBİ" ESASIYLA SAĞLAMAKTADIR. Bazı ülkeler ya da bölgeler belirli işlemlerde açık ya da zımnî garantilerin reddedilmesine izin vermezler; bu nedenle, bu açıklama sizin için geçerli olmayabilir.

Bu bilgilerde teknik yanlışlıklar ya da yazım hataları olabilir. Buradaki bilgiler düzenli aralıklarla güncellenir ve belgenin yeni basımlarına eklenir. Lenovo, bu belgede sözü edilen ürün ve/ya da programlarda istediği zaman duyuruda bulunmaksızın geliştirme ve değişiklik yapabilir.

Bu belgede açıklanan ürünler, herhangi bir arızanın kişilerin ölümüne ya da yaralanmasına yol açabileceği, emplantasyon ya da diğer yaşam desteği uygulamalarında kullanılmak üzere tasarlanmamıştır. Bu belgedeki bilgiler Lenovo ürün belirtimlerini ya da garantilerini hiçbir şekilde etkilemez. Bu belgedeki hiçbir bilgi, Lenovo'nun ya da üçüncü kişilerin fikri mülkiyet hakları kapsamında, açık ve/ya da zımnî lisans ya da tazminat olarak kullanılamaz. Bu belgede bulunan tüm bilgiler denetimli ortamlardan elde edilmiştir ve örnek olarak sunulmuştur. Diğer işletim ortamlarında elde edilen sonuçlar değişiklik gösterebilir.

Lenovo, sağladığımız bilgilerden uygun bulduklarını, size herhangi bir sorumluluk yüklemeyen şekilde kullanabilir ya da dağıtabilir.

Bu bilgilerde Lenovo dışı Web sitelerine yapılan göndermeler yalnızca bilgilendirme amacıyla yapılmıştır ve hiçbir şekilde ilgili Web sitelerinin onaylanması için kullanılmamıştır. İlgili Web sitelerindeki bilgiler, bu Lenovo ürününe ilişkin bilgilerin bir bölümü değildir ve bu Web sitelerinin kullanımı sonrasında ortaya çıkacak sonuçlar kullanıcının sorumluluğundadır.

Burada bulunan başarımlar verileri, denetimli ortamlarda belirlenmiştir. Bu nedenle, diğer işletim ortamlarında elde edilen sonuçlar önemli değişiklikler gösterebilir. Bazı ölçümler, geliştirme düzeyindeki sistemlerde yapılmış olabilir ve bu ölçümlerin, kullanımınıza sunulan sistemlerde aynı olacağı konusunda herhangi bir garanti verilemez. Bununla birlikte, bazı ölçümler de verilere dayalı tahmin yoluyla hesaplanmıştır. Gerçek sonuçlar değişiklik gösterebilir. Bu belgeyi okuyan kullanıcıların, kendi ortamlarına ilişkin uygulanabilir verileri doğrulamaları gerekir.

Ticari Markalar

Aşağıdaki terimler, Lenovo'nun ABD'de ve/ya da diğer ülkelerdeki ticari markalarıdır:

Lenovo
ThinkCentre
ThinkPad

Microsoft ve Windows, Microsoft Corporation'ın ABD'de ve/ya da diğer ülkelerdeki ticari markalarıdır.

Intel, Intel Corporation'ın ABD'de ve/ya da diğer ülkelerdeki ticari markasıdır.

Diğer şirket, ürün ya da hizmet adları ilgili şirketlerin ticari markaları ya da hizmet markaları olabilir.

Ek G. Elektronik Yayılım Bildirimi

Aşağıdaki bilgiler, Multi-Burner Plus ürününe atıfta bulunur.

Industry Canada Class B yayılım uyumluluk bildirimi

Bu Class B sayısal aygıt Canadian ICES-003 ile uyumludur.

Avis de conformité à la réglementation d'Industrie Canada

Cet appareil numérique de la classe B est conforme à la norme NMB-003 du Canada.

93/86/EEC EN 55022 Yönergesi class B Uyumluluk Bildirimi tarafından değiştirilmiş şekliyle EU-EMC Yönergesi (89/336/EEC)

Deutschsprachiger EU Hinweis:

Hinweis für Geräte der Klasse B EU-Richtlinie zur Elektromagnetischen Verträglichkeit Dieses Produkt entspricht den Schutzanforderungen der EU-Richtlinie 89/336/EWG zur Angleichung der Rechtsvorschriften über die elektromagnetische Verträglichkeit in den EU-Mitgliedsstaaten.

und hält die Grenzwerte der EN 55022 Klasse B ein.

Um dieses sicherzustellen, sind die Geräte wie in den Handbüchern beschrieben zu installieren und zu betreiben. Des Weiteren dürfen auch nur von der Lenovo empfohlene Kabel angeschlossen werden. Lenovo übernimmt keine Verantwortung für die Einhaltung der Schutzanforderungen, wenn das Produkt ohne Zustimmung der Lenovo verändert bzw. wenn Erweiterungskomponenten von Fremdherstellern ohne Empfehlung der Lenovo gesteckt/eingebaut werden.

Deutschland: Einhaltung des Gesetzes über die elektromagnetische Verträglichkeit von Geräten Dieses Produkt entspricht dem "Gesetz über die elektromagnetische Verträglichkeit von Geräten (EMVG)". Dies ist die Umsetzung der EU-Richtlinie 89/336/EWG in der Bundesrepublik Deutschland.

Zulassungsbescheinigung laut dem Deutschen Gesetz über die elektromagnetische Verträglichkeit von Geräten (EMVG) vom 18. September 1998 (bzw. der EMC EG Richtlinie 89/336) für Geräte der Klasse B Dieses Gerät ist berechtigt, in Übereinstimmung mit dem Deutschen EMVG das EG-Konformitätszeichen - CE - zu führen.

Verantwortlich für die Konformitätserklärung nach Paragraf 5 des EMVG ist die Lenovo (Deutschland) GmbH, Pascalstr. 100, D-70569 Stuttgart. Informationen in Hinsicht EMVG Paragraf 4 Abs. (1) 4:

Das Gerät erfüllt die Schutzanforderungen nach EN 55024 und EN 55022 Klasse B.)

Avrupa Birliđi - Elektromanyetik Uygunluk Yönergesine Uyumluluk

Bu ürün, Avrupa Topluluđu'na üye ülkelerde yürürlükte olan elektromanyetik uyumlulukla ilgili yasal düzenlemelerin yakınlaştırılmasına ilişkin 89/336/ECC numaralı yönetmelikte belirtilen koruma gerekliliklerine uygundur. Lenovo koruma gereklilikleri konusunda, Lenovo dışı aksam kartlarının uydurulması da dahil olmak üzere,üründe önerilmeyen herhangi bir deđişiklik yapılması sonucunda ortaya çıkabilecek sorunların sorumluluđunu kabul etmez.

Bu ürün sınanmış ve Avrupa Standardı EN 55022'de belirtilen Sınıf B Bilgi Teknolojisi Donatısı sınırlamalarına uygun bulunmuştur. Sınıf B donatısı sınırlamaları iş ve ev ortamında lisanslı iletişim aygıtlarıyla etkileşime karşı uygun biçimde koruma sağlamak amacıyla konulmuştur.

Avis de conformité à la directive de l'Union Européenne

Le présent produit satisfait aux exigences de protection énoncées dans la directive 89/336/CEE du Conseil concernant le rapprochement des législations des Etats membres relatives à la compatibilité électromagnétique. Lenovo décline toute responsabilité en cas de non-respect de cette directive résultant d'une modification non recommandée du produit, y compris l'ajout de cartes en option non Lenovo.

Ce produit respecte les limites des caractéristiques d'immunité des appareils de traitement de l'information définies par la classe B de la norme européenne EN 55022 (CISPR 22). La conformité aux spécifications de la classe B offre une garantie acceptable contre les perturbations avec les appareils de communication agréés, dans les zones résidentielles.

Unión Europea - Normativa EMC

Este producto satisface los requisitos de protección del Consejo de la UE, Directiva 89/336/CEE en lo que a la legislación de los Estados Miembros sobre compatibilidad electromagnética se refiere.

Lenovo no puede aceptar responsabilidad alguna si este producto deja de satisfacer dichos requisitos de protección como resultado de una modificación no recomendada del producto, incluyendo el ajuste de tarjetas de opción que no sean Lenovo.

Este producto ha sido probado y satisface los límites para Equipos Informáticos Clase B de conformidad con el Estándar Europeo EN 55022. Los límites para los equipos de

Clase B se han establecido para entornos residenciales típicos a fin de proporcionar una protección razonable contra las interferencias con dispositivos de comunicación licenciados.

Unione Europea - Directiva EMC (Conformidad electromagnética)

Questo prodotto è conforme alle normative di protezione ai sensi della Direttiva del Consiglio dell'Unione Europea 89/336/CEE sull'armonizzazione legislativa degli stati membri in materia di compatibilità elettromagnetica.

Lenovo non accetta responsabilità alcuna per la mancata conformità alle normative di protezione dovuta a modifiche non consigliate al prodotto, compresa l'installazione di schede e componenti di marca diversa da Lenovo.

Le prove effettuate sul presente prodotto hanno accertato che esso rientra nei limiti stabiliti per le apparecchiature di informatica Classe B ai sensi del Norma Europea EN 55022. I limiti delle apparecchiature della Classe B sono stati stabiliti al fine di fornire ragionevole protezione da interferenze mediante dispositivi di comunicazione in concessione in ambienti residenziali tipici.

Kore Sınıf B Uyumluluğu

이 기기는 가정용으로 전자파 적합등록을 한 기기로서
주거지역에서는 물론 모든 지역에서 사용할 수 있습니다.

Ek H. Ek Bilgiler

1. İmalatçı ya da ithalatçı firmaya ilişkin bilgiler:

Ürünün ithalatçı firması, Lenovo Technology B.V. Merkezi Hollanda Türkiye İstanbul Şubesi'dir. Adresi ve telefonu şöyledir:

Büyükdere Caddesi Yapı Kredi Plaza B Blok

Kat: 15-A, Levent, Beşiktaş

34330, İstanbul, Türkiye

Tel: 90 212 317 15 00

2. Bakım, onarım ve kullanımda uyulması gereken kurallar:

Elektronik cihazlar için gösterilmesi gereken standart özeni göstermeniz yeterlidir. Cihaz çalışır durumda iken temizlik yapmayınız. Islak bezle, köpürtülmüş deterjanlarla, sulu süngerlerle temizlik yapmayınız. Son kullanıcılar onarım konusunda yetkili değildir. Arıza söz konusu olduğuna inanıyorsanız telefonla danışabilir ya da ürünü bu kitapta yer alan servis istasyonlarından birine götürebilirsiniz.

3. Taşıma ve nakliye sırasında dikkat edilecek hususlar:

Ürününüzü ve bağlı olduğu aygıtı taşırken ya da nakliye sırasında dikkat etmeniz gereken birkaç nokta vardır. Aygıtı taşmadan önce tüm bağlı ortamların çıkartılmış olması, bağlı aygıtların çözülmesi ve kabloların sökülmesi gerekir. Bu aygıtın zarar görmemesi için gereklidir. Ayrıca aygıtınızı taşırken uygun koruma sağlayan bir taşıma kutusu kullanılmasına dikkat edin. Bakıma ilişkin diğer ek bilgiler için kitabın ilgili bölümünden (eğer sağlanmışsa) yararlanabilirsiniz.

4. Aygıtı ilişkin bakım, onarım ya da temizliğe ilişkin bilgiler:

Aygıtı ilişkin kullanıcının yapabileceği bir bakım ya da onarım yoktur. Bakım ya da onarıma gereksinim duyarsanız bir Çözüm Ortağı'ndan destek alabilirsiniz. Ayrıca servis istasyonlarına ilişkin bilgileri kitabınızın eklerinde bulabilirsiniz.

5. Kullanım sırasında insan ya da çevre sağlığına zararlı olabilecek durumlar:

Bu tür durumlar söz konusu olduğunda ürüne özel olarak bu kitabın ilgili bölümünde detaylı olarak ele alınmıştır. Kitabınızda bu tür bir uyarı yoksa, kullanmakta olduğunuz ürün için böyle bir durum söz konusu değildir.

6. Kullanım hatalarına ilişkin bilgiler:

Burada belirtilenler ile sınırlı olmamak kaydı ile bu bölümde bazı kullanıcı hatalarına ilişkin örnekler sunulmuştur. Bu ve benzeri konulara özen göstermeniz yeterlidir. Kılavuz içinde daha ayrıntılı bilgiler verilebilir.

Örnekler:

Kabloların zorla ait olmadıkları yuvalara takılması

Kumanda butonlarına gereğinden yüksek kuvvet uygulanması

Aleti çalışır durumda taşımak, temizlemek vb. eylemler

Alet üzerine katı ya da sıvı gıda maddesi dökülmesi

Aletin taşıma sırasında korunmaması ve darbe alması

7. Ürünün özelliklerine ilişkin tanıtıcı ve temel bilgiler:

Ürünüze ilişkin tanıtıcı ve temel bilgileri kitabınızın ilgili bölümlerinde bulabilirsiniz.

8. Periyodik bakıma ilişkin bilgiler:

Ürün bir uzmanın yapması gereken periyodik bakımı içermez.

9. Bağlantı ve montaja ilişkin bilgiler:

Aksamınızı çalışır hale getirebilmeniz için gerekli bağlantı ve montaj bilgileri bu kılavuzda yer almaktadır. Kuruluş işlemini kendiniz yapmak istemiyorsanız satıcınızdan ya da bir Servis İstasyonu'ndan ücret karşılığı destek alabilirsiniz.

10. Bakanlıkça tespit ve ilan edilen kullanım ömrü:

Bakanlıkça tespit ve ilan edilen kullanım ömrü 7 yıldır.

11. Varsa standart numarası:

Ürünün standart numarası yoktur.

12. Servis istasyonlarına ilişkin bilgiler:

Bunlar kitabınızın aynı başlıklı bölümünde belirtilmiştir. Herhangi bir onarım ya da yedek parça ihtiyacı durumunda bu istasyonlardan birine başvurabilirsiniz.

13. İthal edilmiş mallarda, yurt dışındaki üretici firmanın unvanı ve açık adresi ile diğer erişim bilgileri (telefon, telefaks ve e-posta vb.):

Lenovo (ABD) Inc.

One Manhattanville Road

Purchase, New York 10577

Telefon: (919) 245-0532

A.B.D.

14. "CE" işareti (varsa) ve uygunluk değerlendirme kuruluşunun unvanı ve açık adresi ile diğer erişim bilgileri (telefon, telefaks ve e-posta vb.):

Lenovo (Japan) Ltd.

1623-14, Shimotsuruma, Yamato-Shi

Kanagawa 242-8502

Japonya

Ek I. Servis İstasyonları

Garanti süresi içerisinde müşteri arızalı ürünü aşağıda belirtilen merkezlere teslim ederek garanti hizmetinden yararlanır. Ürün yerinde garanti hizmeti içeriyorsa, bu merkezlerden birine telefon edebilirsiniz.

Garanti Hizmetinin Alınabileceği Merkezler

- ADANA

BSD Bilgisayar San. ve Tic. Ltd. Şti.
Adres: Cemal Paşa Mah. 7.Sokak No:7
Mualla Berrin Gökşen Apt. Zemin Kat Seyhan
Adana
Web Adresi: <http://www.bsd.com.tr/>
Telefon: 322 458 25 10 / 322 458 92 80/81
Faks no: 322 458 47 83

- ANKARA

Arion Bilişim Sistemleri Tic. A.Ş.
Adresi: Hereke Sok. 8/2
Çankaya Ankara
Posta Kodu: 06700
Web Adresi: <http://www.arion.com.tr/>
Telefon: 312 447 13 95
Faks no: 312 447 58 36

Destek Bilgisayar ve İletişim Hizmetleri Tic. A.Ş.
Adresi: Cinnah Caddesi, No:51/4
Semt: Çankaya
Posta kodu: 06680
Şehir: Ankara
Web Adresi: <http://www.destek.as/>
Telefon: 312 442 19 21
Faks no: 312 441 97 89

Meteksan Sistem ve Bilgisayar Teknolojileri A.Ş.
Adresi: Oğuzlar Mah. 34 Sokak No: 14
Balgat
Posta kodu: 06520
Şehir: Ankara
Web Adresi: <http://www.destek.as/>
Telefon: 312 295 21 28
Faks no: 312 295 21 20

Probil Bilgi İşlem Destek ve Dan.San. ve Tic. A.Ş.
Adresi: Teknoloji Geliştirme Bölgesi,
ODTÜ Ofis Bina, Batı Cephe A-1
Semt: Odtü

Posta kodu: 06531
Şehir: Ankara
Web Adresi: <http://www.probil.com.tr/>
Telefon: 312 210 18 08
Faks no: 312 210 18 05

- ANTALYA

Bilser Bilgi İşlem Tic. Ltd. Şti.

Adresi: Güllük Caddesi, 146. Sokak, Gökhan Apartmanı, No:1/3,6,7
Posta kodu: 07050
Şehir: Antalya
Web Adresi: <http://www.bilser.net/>
Telefon: 242 247 75 28
Faks no: 242 241 10 68

- BOLU

Ercoskun Bilgisayar Yaz.Don.ve Dan.Hiz. Ltd. Şti.

Adresi: Tabaklar Mahallesi, Cumhuriyet Caddesi, No:35
Posta kodu: 14200
Şehir: Bolu
Web Adresi: <http://www.ercoskun.com.tr/>
Telefon: 374 212 58 46
Faks no: 374 212 70 98

- BURSA

Monitor Digital Bilgisayar Ltd. Şti.

Adresi: Mudanya Yolu, Şehit Mümin Mutlu Sokak, No:2
Posta kodu: 16160
Şehir: Bursa
Web Adresi: <http://www.monitordigital.com/>
Telefon: 224 242 43 10
Faks no: 224 242 40 22

- DENİZLİ

ALM Bilgisayar San. Tic. Ltd. Şti.

Adresi: 2. Ticari Yol, Kazım Kaynak İş Merkezi, No:65 Kat:3
Semt:
Posta kodu: 20100
Şehir: Denizli
Web Adresi: <http://www.almbilgisayar.com.tr/>
Telefon: 258 264 28 55
Faks no: 258 265 74 77

- DİYARBAKIR

Metro Bilgisayar Eğitim Tic. ve San.Ltd. Şti.

Adresi: Ali Emiri 5. Sokak, Kaçmaz Apartmanı, No:4/1
Posta kodu: 21100
Şehir: Diyarbakır

Web Adresi: <http://www.metrobilgisayar.com.tr/>
Telefon: 412 223 94 36
Faks no: 422 224 55 07

- ERZİNCAN

Erzincan Bigisayar

Adresi: Hükümet Caddesi, No:33/1
Şehir: Erzincan
Web Adresi: <http://www.erzincanbilgisayar.com/>
Telefon: 446 223 89 87
Faks no: 446 224 24 34

- ERZURUM

Şark Bilgisayar Elektronik San. ve Tic. Ltd.Şti.

Adresi: Yukarı Mumcu Caddesi, No:9
Posta kodu: 25100
Şehir: Erzurum
Web Adresi: <http://www.sarkbil.com.tr/>
Telefon: 442 234 21 02 / 04
Faks no: 442 218 21 07

- ESKİŞEHİR

Eğitim Tanıtım ve Müşavirlik A.Ş. (ETAM)

Adresi: Kızılıklı Mahmut Pehlivan Caddesi,
Abacı Apartmanı, No:34
Posta kodu: 26020
Şehir: Eskişehir
Web Adresi: <http://www.etamacshop.com/>
Telefon: 222 220 50 55
Faks no: 222 221 69 91

- GAZİANTEP

Kalender Bilgisayar İnşaat Tekstil San. ve Tic. Ltd. Şti.

Adresi: Gazimuhtarpaşa Bulvarı No:23
Şehir: Gaziantep
Web Adresi: <http://www.kalendertr.com/>
Telefon: 342 215 18 18
Faks no: 342 215 18 22

- İĞDIR

Ebru Elektronik ve Bilgisayar Sistemleri

Adresi: Atatürk Caddesi, No:261
Posta kodu: 76000
Şehir: Iğdır
Web Adresi: <http://www.ebruelektronik.com/>
Telefon: 476 227 76 66 / 476 227 08 43 / 476 227 08 44
Faks no: 476 227 76 66

- İSTANBUL

Bilgi Birikim Sistemleri Elctr. ve Bilg.
Endüstrisi Müh. Hiz. Ltd. Şti.
Adresi: Kocayol Caddesi, Kozyatağı Sokak, No: 3/B Kat:3
Semt: Kozyatağı
Şehir: İstanbul
Web Adresi: <http://www.bilgibirikim.com/>
Telefon: 216 373 98 00
Faks no: 216 373 99 33

Destek Bilgisayar ve İletişim Hizmetleri Tic. A.Ş.
Adresi: Çınar Sokak, No:17
Semt: 4. Levent
Posta kodu: 80620
Şehir: İstanbul
Web Adresi: <http://www.destek.as/>
Telefon: 212 282 44 30
Faks no: 212 264 46 45

Deta Bilgisayar Hizmetleri Ltd. Şti.
Adresi: Vatan Cad. Ortadoğu İş Merkezi 2/1
Semt: Çağlayan
Şehir: İstanbul
Web Adresi: <http://www.deta.com.tr/>
Telefon: 212 296 47 00
Faks no: 212 296 47 06

Koç Sistem Bilgi İletişim Hizmetleri A.Ş.
Adresi: Aydınevler Mah. Dumlupınar Cad. No:24
Semt: Küçükyalı
Posta kodu: 34840
Web Adresi: <http://www.kocsistem.com.tr/>
Telefon: 216 556 11 00
Faks no: 216 556 11 88

Netservis Bilgisayar Sistemleri San. ve Tic. Ltd.Şti.
Adresi: İnönü Mahallesi, Alpkaya Caddesi,
Ümit İş Merkezi, No:49, Kayışdağı
Semt: Kadıköy
Posta kodu: 34755
Şehir: İstanbul
Web Adresi: <http://netservis.com.tr/>
Telefon: 216 576 82 04
Faks no: 216 576 74 49

Novatek Bilgisayar Sistemleri San.ve Tic.Ltd.Şti.
Adresi: Raşit Rıza Sokak, Yıldırım İş Hanı, No: 1 Kat: 1
Semt: Mecidiyeköy
Posta Kodu: 80300
Şehir: İstanbul

Web Adresi: <http://www.novateknoloji.com/>
Telefon: 212 356 75 77
Faks no: 212 356 75 88

Peritus Bilgisayar Sist. Dış Tic.San.Ltd.Şti.
Adresi: Ziverbey Eğitim Mahallesi, Poyraz Sokak,
Sadıkoğlu İş Merkezi 1, D:15
Ziverbey
Semt: Kadıköy
Posta kodu: 81040
Şehir: İstanbul
Web Adresi: <http://www.pbs.biz.tr/>
Telefon: 216 345 08 00
Faks no: 216 349 09 92

Probil Bilgi İşlem Destek ve Dan.San. ve Tic. A.Ş.
Adresi: Eski Büyükdere Caddesi,
Dilaver Sokak, No:4 Otosanayi
Semt: 4. Levent
Posta kodu: 80660
Şehir: İstanbul
Web Adresi: <http://www.probil.com.tr/>
Telefon: 212 317 61 00
Faks no: 212 325 42 04

Tepum Teknoloji Prog. ve Uygulama Merkezi A.Ş.
Adresi: Emniyet Evleri Mah.
Yeniçeri Sok. Emir Han. K:2 No:6
Semt: 4.Levent
Posta kodu: 34416
Şehir: İstanbul
Web Adresi: <http://www.tepum.com.tr/>
Telefon: 0 212 324 60 10
Faks no: 0 212 284 52 40

Turkuaz Bilgisayar Danışmanlık ve Yazılım Ltd. Şti.
Adresi: Doğanbey Caddesi, Çetinkaya Sokak, No:2, Kat:5
Semt: İçerenköy
Posta kodu: 81120
Şehir: İstanbul
Web Adresi: <http://www.turkuaz.net/>
Telefon: 216 575 58 32
Faks no: 216 575 01 08

- İZMİR

Adapa Bilgi Sistemleri A.Ş.
Adresi: Ankara Asfaltı, No:26/3,
Rod-Kar 2 İş Merkezi, No: 305-309
Semt: Bornova
Posta kodu: 35110

Şehir: İzmir
Web Adresi: <http://www.biltas.com.tr/>
Telefon: 232 462 67 80
Faks no: 232 462 59 60

Egebimtes Ltd. Şti.

Adresi: 1370 Sokak, No:42, Kat:4,
Blok:403, Yalay İş Merkezi
Semt: Montrö
Şehir: İzmir
Web Adresi: <http://www.egebimtes.com.tr/>
Telefon: 232 489 00 60
Faks no: 232 489 99 08

Probil Bilgi İşlem Destek ve Dan.San. ve Tic. A.Ş.

Adresi: Şair Eşref Bulvarı, Huzur İşhanı, No:27/2 Kat:2
Semt: Alsancak
Posta kodu: 35210
Şehir: İzmir
Web Adresi: <http://www.probil.com.tr/>
Telefon: 232 445 33 33
Faks no: 232 441 40 40

- KAYSERİ

Netcom Bilişim Hizmetleri ve Tic. Ltd.Şti.

Adresi: Serçeönü Mahallesi Sivas Caddesi Birkan Sokak No:7
Semt: Kocasinan
Şehir: Kayseri
Web Adresi: <http://www.netcom.com.tr/>
Telefon: 352 207 10 00
Faks no: 352 222 07 07

- KONYA

Alamaç Bilgisayar Tic. Ltd. Şti.

Adresi: Babalık Mahallesi, Keyhüsrev Sokak, No:11/B
Posta kodu: 42060
Şehir: Konya
Web Adresi: <http://www.alamac.com.tr/>
Telefon: 332 320 65 20
Faks no: 332 320 65 19

- MALATYA

Probil Bilgi İşlem Destek ve Dan.San. ve Tic. A.Ş.

Adresi: İsmetiye Mahallesi, Yiğitcan İş Merkezi, No:10/6
Posta kodu: 44100
Şehir: Malatya
Web Adresi: <http://www.probil.com.tr/>
Telefon: 422 325 35 07
Faks no: 422 326 27 02

- MUĞLA

Bosis Bilgi ve İletişim Sistemleri Tic. Ltd. Şti.
Adresi: Nafız Özsoy Caddesi, No:8, Bodrum
Şehir: Muğla
Web Adresi: <http://www.bosis.com.tr/>
Telefon: 252 316 05 32
Faks no: 252 313 83 04

- SAMSUN

VIP Bilgi İşlem Ltd. Şti.
Adresi: İstiklal Caddesi, No:159/13
Posta kodu: 55060
Şehir: Samsun
Web Adresi: <http://www.vipbilgiislem.com.tr>
Telefon: 362 230 88 52
Faks no: 362 234 77 22

- ŞANLIURFA

Bilban Bilgisayar Eğitim Tic. San. Ltd. Şti.
Adresi: Kızılay İşhanı, Kat:1-2
Şehir: Şanlıurfa
Web Adresi: <http://www.bilban.com.tr/>
Telefon: 414 215 05 52
Faks no: 414 212 22 12

- TRABZON

Somdata Bilgisayar Paz. ve Tic. Ltd. Şti.
Adresi: Kemerkaya Mahallesi, Gazipaşa Caddesi,
13/15 Saruhan İş Merkezi, No:6
Semt:
Posta kodu: 61100
Şehir: Trabzon
Web Adresi: <http://www.somdata.com.tr/>
Telefon: 462 321 31 15
Faks no: 462 326 56 07

ThinkCentre

Parça numarası: 41N5583

Basıldığı yer

(1P) P/N: 41N5583

