

ThinkCentre™



Naslagboekje

Inhoud

- Belangrijke veiligheidsvoorschriften
- Garantiebepalingen en andere kennisgevingen
- Installatie van de computer
- Software herstellen
- Diagnose en probleemoplossing
- IBM hulp en service
- Aanbod IBM Lotus-software

ThinkCentre™



Naslagboekje

Opmerking

Lees eerst:

- “Belangrijke veiligheidsinformatie” op pagina v
- Bijlage B, “IBM Garantieverklaring Z125-4753-07 11/2002”, op pagina 41
- Bijlage C, “Kennisgevingen”, op pagina 71

Inhoudsopgave

Belangrijke veiligheidsinformatie	v
Omstandigheden waarbij onmiddellijk actie moet worden ondernomen . . . v	
Algemene veiligheidsrichtlijnen	vi
Aanvullende veiligheidsinformatie	x
Kennisgeving lithiumbatterij	xi
Veiligheidsvoorschriften voor de modem	xii
Verklaring van conformiteit met laserrichtlijnen	xiii
Aanvullende hulp	xv
Hoofdstuk 1. De werkplek inrichten	1
Comfort	1
Hoofdstuk 2. De computer installeren	5
De computer aanzetten	9
De installatie van de software voltooien	9
Belangrijk om te doen	9
Het besturingssysteem bijwerken	10
Andere besturingssystemen installeren	10
Antivirussoftware bijwerken.	10
IBM Setup Utility starten	11
De computer afsluiten	11
Computergegevens noteren	11
Hoofdstuk 3. Software herstellen	13
Herstelschijven maken en gebruiken	13
Backup en herstel	14
Het werkgebied van Rescue and Recovery gebruiken	15
Herstelproblemen oplossen	18
Noodherstelmedia maken en gebruiken	18
Een Reparatiediskette maken en gebruiken	19
Stuurprogramma's installeren of herstellen	20
Een herstelapparaat in de opstartvolgorde opgeven	21
Hoofdstuk 4. Diagnose en probleemplossing.	23
Elementaire probleemplossing.	23
LED-diagnose	25
Diagnoseprogramma (IBM Enhanced Diagnostics)	25
Foutcodes	27
Geluidssignalen bij de zelftest	29
Hoofdstuk 5. Informatie, hulp en service	31

Informatie opvragen	31
Informatie over hulp en service.	31
Extra services aanschaffen	35
Bijlage A. Software-aanbod van IBM Lotus	37
Bijlage B. IBM Garantieverklaring Z125-4753-07 11/2002	41
Deel 1 - Algemene voorwaarden	41
Deel 2 - Landspecifieke voorwaarden.	45
Deel 3 - Garantie-informatie	58
Garantiesupplement voor Mexico	68
Bijlage C. Kennisgevingen.	71
Merken.	72
Elektronische emissie	73
Kennisgevingen voor het netsnoer.	77
Kennisgeving voor PVC-kabels (polyvinylchloride) en -snoeren	79

Belangrijke veiligheidsinformatie

Deze informatie helpt u uw IBM® PC veilig te gebruiken. Gebruik en bewaar alle informatie die bij uw IBM-computer is geleverd. De informatie in dit document houdt geen wijziging in van de voorwaarden van de koopovereenkomst of de IBM Garantievoorwaarden.

De veiligheid van de klant is belangrijk voor IBM. Onze producten zijn ontworpen voor veilig en effectief gebruik. PC's zijn echter elektrische apparaten. Netsnoeren, adapters en andere voorzieningen kunnen gevaar opleveren, dat kan leiden tot lichamelijk letsel of schade aan goederen; met name bij verkeerd gebruik. Volg, om deze risico's te verkleinen, alle instructies bij het product op, lees alle waarschuwingen op het product en in de instructies van het besturingssysteem en lees de informatie in dit document zorgvuldig door. Door de instructies in dit document en bij het product zorgvuldig op te volgen, kunt u zichzelf beschermen tegen gevaar en zorgen voor een veilige werkomgeving.

Opmerking: Deze informatie bevat verwijzingen naar voedingsadapters en batterijen. Naast mobiele PC's levert IBM ook andere producten (zoals luidsprekers en beeldschermen) met externe voedingsadapters. Deze informatie is van toepassing als u een dergelijk product hebt. Daarnaast bevat uw computer waarschijnlijk een muntvormige interne batterij die de interne klok van stroom voorziet als de computer niet op het stroomnet is aangesloten. Daarom is de veiligheidsinformatie voor batterijen van toepassing op alle computers.

Omstandigheden waarbij onmiddellijk actie moet worden ondernomen

Producten kunnen beschadigd raken door verkeerd gebruik of verwaarlozing. Sommige schade aan een product is zo ernstig dat het product niet gebruikt dient te worden voordat het is nagekeken, en zo nodig gerepareerd, door een bevoegd onderhoudstechnicus.

Let, zoals bij elk elektrisch apparaat, goed op het product terwijl het aan staat. In zeer zeldzame gevallen kan het voorkomen dat er stank, rook of vonken uit het systeem komen of dat u vreemde, krakende of sissende geluiden hoort. Dit kan betekenen dat een intern elektronisch onderdeel stuk is gegaan, zonder dat er gevaar optreedt. Maar het kan ook duiden op een potentieel veiligheidsrisico. Neem geen risico door zelf te trachten de oorzaak vast te stellen.

Controleer de computer en de onderdelen regelmatig op beschadigingen, sporen van slijtage en mogelijk gevaar. Als u twijfelt over staat van een onderdeel, kunt u het product beter niet gebruiken. Neem contact op met het

IBM Support Center of met de leverancier van het product en vraag om instructies voor inspectie van het product; laat het product indien nog repareren. De telefoonnummers van het IBM Support Center voor uw land vindt u in het gedeelte “Hulp en service” verderop in deze handleiding.

In het onwaarschijnlijke geval dat een van de onderstaande omstandigheden zich voordoet of als u twijfelt aan de veiligheid van het product, stopt u het gebruik van het product, haalt u de stekker uit het stopcontact en ontkoppelt u de telefoonkabels. Neem voor verdere instructies contact op met het IBM Support Center.

De telefoonnummers van het IBM Support Center voor uw land vindt u in het gedeelte “Hulp en service” verderop in deze handleiding.

- Gebroken of beschadigde netsnoeren, stekkers, adapters, verlengsnoeren, piekspanningsbeveiligingen of voedingseenheden.
- Tekenen van oververhitting, rook, vonken of vuur.
- Beschadigde batterij (gebarsten, gedeukt of verwrongen), lekkende batterij of ophoping van onbekende substantie op de batterij.
- Krakende of sissende geluiden of een sterke stank die uit het product komt.
- Sporen van gemorste vloeistof of een voorwerp is op de computer, het netsnoer of de voedingsadapter gevallen.
- De computer, het netsnoer of de adapter zijn nat geworden.
- Het product is gevallen of op een andere manier beschadigd geraakt.
- het product werkt niet normaal als u de bedieningsinstructies volgt.

Opmerking: Als u deze situatie constateert bij een niet-IBM-product (bijvoorbeeld een verlengsnoer), gebruik dit product dan niet meer totdat u advies hebt ingewonnen bij de fabrikant of totdat u een geschikte vervanging hebt gevonden.

Algemene veiligheidsrichtlijnen

Neem altijd de volgende voorzorgsmaatregelen om het risico van lichamelijk letsel of schade aan goederen te verkleinen.

Service

Probeer niet zelf onderhoud aan het product uit te voeren, tenzij u hiertoe instructies hebt gekregen van het IBM Support Center. Gebruik alleen een door IBM geautoriseerde serviceverlener die geautoriseerd is voor reparatie van het desbetreffende product.

Opmerking: Sommige onderdelen kunnen door de gebruiker worden uitgebreid of vervangen. Deze onderdelen worden Customer Replaceable Units (CRU's) genoemd. CRU's worden uitdrukkelijk door IBM geïdentificeerd en

zijn voorzien van documentatie met instructies voor vervanging van deze onderdelen door de klant. Volg bij het vervangen van dergelijke onderdelen steeds de instructies. Controleer altijd of het apparaat uit staat en of de stekker van het product uit het stopcontact is gehaald voordat u het onderdeel gaat vervangen. Bij vragen neemt u contact op met het IBM Support Center.

Netsnoeren en voedingsadapters

Gebruik alleen netsnoeren en voedingsadapters die door de fabrikant van het product zijn geleverd.

Wind een netsnoer nooit om de voedingsadapter of een ander voorwerp. Hierdoor kan het snoer oprekken en kan het snoer raffelen, scheuren of krimpen. Hierdoor kan een veiligheidsrisico ontstaan.

Leid netsnoeren altijd zo dat er niemand over loopt of erover struikelt en zorg ervoor dat de snoeren niet tussen voorwerpen bekneld raken.

Vorkom dat netsnoeren en voedingsadapters nat worden. Laat een netsnoer of voedingsadapter bijvoorbeeld niet liggen bij een wasbak, toilet of vloer die wordt schoongemaakt met een vloeibaar reinigingsmiddel. Vloeistoffen kunnen kortsluiting veroorzaken, vooral als het netsnoer of de voedingsadapter beschadigd is door verkeerd gebruik. Vloeistoffen kunnen ook geleidelijke corrosie veroorzaken van de contactpunten van het netsnoer of de adapter, hetgeen kan leiden tot oververhitting.

Sluit netsnoeren en signaalkabels altijd in de juiste volgorde aan en zorg ervoor dat de stekkers van de netsnoeren altijd goed in het stopcontact en in de aansluiting zitten.

Gebruik geen voedingsadapter die sporen vertoont van corrosie aan de invoerpennen of sporen van oververhitting (zoals vervormd plastic) bij de aansluiting of op een ander deel van de voedingsadapter.

Gebruik geen netsnoeren waarbij een van de uiteinden sporen van corrosie of oververhitting vertoont of die anderszins beschadigd zijn.

Verlengsnoeren en andere accessoires

Let erop dat verlengsnoeren, piekspanningsbeveiligingen, noodvoedingen en stekkerdozen die u gebruikt, voldoen aan de elektrische eisen van het product. Zorg ervoor dat die apparaten niet worden overbelast. Bij gebruik van stekkerdozen mag de invoercapaciteit van de stekkerdoos nooit worden overschreden. Raadpleeg een elektricien als u vragen hebt over de capaciteit, vereisten en invoerspanning van apparatuur.

Stekkers en aansluitingen

Als een stopcontact dat u voor de computerapparatuur wilt gebruiken, beschadigd of gecorrodeerd is, dient u het stopcontact niet te gebruiken totdat het is vervangen door een gekwalificeerd elektricien.

Verbuig de stekker niet. Als de stekker beschadigd is, bestelt u een nieuwe stekker bij de fabrikant.

Sommige producten zijn voorzien van een stekker met drie pennen. Deze stekker past alleen in een geaard stopcontact. Dit is een veiligheidsvoorziening. Sluit de stekker niet aan op een stopcontact zonder aarde. Als de stekker niet in het stopcontact past, neemt u contact op met een elektricien voor een goedgekeurde adapter of laat u het stopcontact vervangen door een stopcontact met aarde. Zorg ervoor dat het stopcontact niet wordt overbelast. De totale belasting mag niet groter zijn dan 80 procent van capaciteit van de verdeelkast. Raadpleeg een elektricien als u vragen hebt over belasting en de capaciteit van de verdeelkast.

Let erop dat u een stopcontact gebruikt dat deugdelijk bedraad en makkelijk toegankelijk is en zich dicht bij de apparatuur bevindt. Zorg ervoor dat het snoer niet wordt overrekt.

Wees altijd zorgvuldig als u de stekker in het stopcontact steekt of eruit haalt.

Batterijen

Alle IBM PC's bevatten een niet oplaadbare celbatterij die de systeemklok van stroom voorziet. Daarnaast zijn veel mobiele producten, zoals Thinkpad-notebooks, voorzien van een oplaadbare batterij die het systeem van stroom voorziet. Batterijen die door IBM worden geleverd voor gebruik met een product zijn getest op compatibiliteit en mogen alleen worden vervangen door door IBM goedgekeurde apparatuur.

Probeer nooit een batterij te openen, voor service of een andere reden. Een batterij mag nooit worden geplet, geperforeerd of in brand gestoken. Verbind de metalen polen niet met elkaar. Zorg dat de batterij nooit met water of ander vocht in aanraking komt. Laad de batterijen alleen op in overeenstemming met de instructies in de productdocumentatie.

Door verkeerd of ruw gebruik kan een batterij oververhit raken. Hierdoor kunnen gassen of vlammen uit de batterij ontsnappen. Als de batterij beschadigd is of lekt of als zich op de polen materiaal heeft afgezet, mag u de batterij niet meer gebruiken en moet u een nieuwe aanschaffen.

Als een batterij lange tijd niet wordt gebruikt, kan hij in kwaliteit achteruitgaan. Bij sommige oplaadbare batterijen, met name Lithium Ion-batterijen,

bestaat een verhoogd risico op kortsluiting als ze in lege toestand worden weggelegd. Dit verkort de levensduur van de batterij en vormt een veiligheidsrisico. Zorg dat oplaadbare Lithium Ion-batterijen niet helemaal leeg raken en bewaar ze niet in lege toestand.

Warmte en ventilatie van het product

Een computer genereert warmte als hij aanstaat en als een batterij wordt opgeladen. Door hun compacte formaat kunnen notebookcomputers een aanzienlijke hoeveelheid hitte produceren. Neem altijd de volgende voorzorgsmaatregelen in acht:

- Laat de computer niet te lang op uw schoot staan als hij aan staat of als de batterij wordt opgeladen. Tijdens de normale werking geeft de computer enige warmte af. Langdurig contact met uw lichaam kan leiden tot irritatie en kan zelfs brandwonden veroorzaken.
- Gebruik de computer niet en laad de batterij niet op in de nabijheid van brandbare stoffen of in een omgeving met explosiegevaar.
- Producten zijn voorzien van ventilatieopeningen en koelelementen voor veiligheid, comfort en betrouwbare werking. Deze voorzieningen zouden geblokkeerd kunnen raken als u het apparaat op een bed, bank, vloerkleed of een ander flexibel oppervlak plaatst. Zorg ervoor dat deze voorzieningen nooit geblokkeerd, bedekt of uitgeschakeld raken.

Veiligheidsrichtlijnen voor CD en DVD

In CD- en DVD-station draaien schijven rond met hoge snelheid. Als een CD of DVD gebarsten of anderszins beschadigd is, kan de schijf breken terwijl het CD-station in gebruik is. Ter bescherming tegen letsel als gevolg hiervan en om het risico van beschadiging van het systeem te verminderen, doet u het volgende:

- Berg CD's en DVD's altijd op in de oorspronkelijke verpakking
- Berg CD's en DVD's niet op in direct zonlicht of in de nabijheid van warmtebronnen.
- Haal CD's en DVD's uit de computer als ze niet worden gebruikt
- Buig CD's en DVD's niet en druk ze niet met geweld in de computer of in de opbergdoos.
- Controleer CD's en DVD's voor gebruik op beschadigingen. Gebruik geen gebarsten of beschadigde schijven.

Aanvullende veiligheidsinformatie

GEVAAR

Elektrische stroom van lichtnet-, telefoon- en communicatiekabels is gevaarlijk.

Houd u ter voorkoming van een schok aan het volgende:

- Sluit tijdens onweer geen kabels aan en ontkoppel ze niet; voer ook geen installatie-, onderhouds- of configuratiewerkzaamheden aan dit product uit tijdens onweer.
- Sluit alle netsnoeren aan op correct bedrade, geaarde stopcontacten.
- Sluit ook het netsnoer van alle apparaten die op dit product worden aangesloten aan op een correct geaard stopcontact.
- Gebruik indien mogelijk slechts één hand bij het aansluiten en loskoppelen van signaalkabels.
- Zet een apparaat nooit aan als dit brand-, water- of structuurschade vertoont.
- Ontkoppel alle netsnoeren, telecommunicatiesystemen, netwerken en modems voordat u de kap van het apparaat opent, tenzij de installatie- of configuratie-instructies expliciet anders voorschrijven.
- Als u dit product of een aangesloten apparaat installeert, verplaatst of opent, houd u dan bij het aansluiten en loskoppelen van de kabels aan het volgende:

Aansluiten:	Ontkoppelen:
1. Zet alles UIT.	1. Zet alles UIT.
2. Sluit eerst alle kabels aan op de apparaten.	2. Haal eerst de stekker uit het stopcontact.
3. Sluit de signaalkabels aan.	3. Ontkoppel de signaalkabels.
4. Steek de stekker in het stopcontact.	4. Ontkoppel alle kabels van de apparaten.
5. Zet het apparaat AAN.	

DANGER

Le courant électrique provenant de l'alimentation, du téléphone et des câbles de transmission peut présenter un danger.

Pour éviter tout risque de choc électrique :

- Ne manipulez aucun câble et n'effectuez aucune opération d'installation, d'entretien ou de reconfiguration de ce produit au cours d'un orage.

- Branchez tous les cordons d'alimentation sur un socle de prise de courant correctement câblé et mis à la terre.
- Branchez sur des socles de prise de courant correctement câblés tout équipement connecté à ce produit.
- Lorsque cela est possible, n'utilisez qu'une seule main pour connecter ou déconnecter les câbles d'interface.;
- Ne mettez jamais un équipement sous tension en cas d'incendie ou d'inondation, ou en présence de dommages matériels.
- Avant de retirer les carters de l'unité, mettez celle-ci hors tension et déconnectez ses cordons d'alimentation, ainsi que les câbles qui la relient aux réseaux, aux systèmes de télécommunication et aux modems (sauf instruction contraire mentionnée dans les procédures d'installation et de configuration).
- Lorsque vous installez, que vous déplacez, ou que vous manipulez le présent produit ou des périphériques qui lui sont raccordés, reportez-vous aux instructions ci-dessous pour connecter et déconnecter les différents cordons.

<p>Connexion :</p> <ol style="list-style-type: none"> 1. Mettez les unités hors tension. 2. Commencez par brancher tous les cordons sur les unités. 3. Branchez les câbles d'interface sur des connecteurs. 4. Branchez les cordons d'alimentation sur des prises. 5. Mettez les unités sous tension. 	<p>Déconnexion :</p> <ol style="list-style-type: none"> 1. Mettez les unités hors tension. 2. Débranchez les cordons d'alimentation des prises. 3. Débranchez les câbles d'interface des connecteurs. 4. Débranchez tous les câbles des unités.
---	--

Kennisgeving lithiumbatterij

Let op!

Als de batterij op onjuiste wijze wordt vervangen, bestaat er explosiegevaar.

Gebruik ter vervanging alleen IBM-batterijen met onderdeelnummer 33F8354 of een gelijksoortige batterij die door de leverancier wordt aanbevolen. De batterij bevat lithium en kan bij verkeerd gebruik exploderen.

Houd u aan het volgende:

- Gooi de batterij niet in water
- Verwarm de batterij niet boven 100°C
- Haal de batterij niet uit elkaar

Gooi de batterij niet zomaar weg, maar breng deze naar een vergaarplaats voor klein chemisch afval.



Batterij niet
weggooien,
maar inleveren
als KCA.

ATTENTION

Danger d'explosion en cas de remplacement incorrect de la batterie.

Remplacer uniquement par une batterie IBM de type ou d'un type équivalent recommandé par le fabricant. La batterie contient du lithium et peut exploser en cas de mauvaise utilisation, de mauvaise manipulation ou de mise au rebut inappropriée.

Ne pas :

- Lancer ou plonger dans l'eau
- Chauffer à plus de 100°C (212°F)
- Réparer ou désassembler

Mettre au rebut les batteries usagées conformément aux règlements locaux.

Veiligheidsvoorschriften voor de modem

Neem ter voorkoming van brand, elektrische schokken of verwondingen bij het gebruik van telefonische apparatuur altijd de volgende voorzorgsmaatregelen in acht:

- Installeer geen telefoonbedrading tijdens onweer.
- Installeer geen telefoonaansluitingen in natte ruimtes tenzij de aansluiting speciaal ontworpen is voor gebruik in natte ruimtes.
- Raak geen telefoonkabels of -stekkers aan die niet geïsoleerd zijn.
- Wees voorzichtig bij het installeren of doortrekken van telefoonlijnen.
- Gebruik de telefoon niet tijdens onweer, tenzij u een draadloos model hebt. Er bestaat een kleine kans op een elektrische schok als gevolg van blikseminslag.
- Geef gaslekken in de buurt van de telefoon niet telefonisch door.

Consignes de sécurité relatives au modem

Lors de l'utilisation de votre matériel téléphonique, il est important de respecter les consignes ci-après afin de réduire les risques d'incendie, d'électrocution et d'autres blessures :

- N'installez jamais de cordons téléphoniques durant un orage.
- Les prises téléphoniques ne doivent pas être installées dans des endroits humides, excepté si le modèle a été conçu à cet effet.
- Ne touchez jamais un cordon téléphonique ou un terminal non isolé avant que la ligne ait été déconnectée du réseau téléphonique.
- Soyez toujours prudent lorsque vous procédez à l'installation ou à la modification de lignes téléphoniques.
- Si vous devez téléphoner pendant un orage, pour éviter tout risque de choc électrique, utilisez toujours un téléphone sans fil.
- En cas de fuite de gaz, n'utilisez jamais un téléphone situé à proximité de la fuite.

Verklaring van conformiteit met laserrichtlijnen

Sommige IBM PC-modellen worden standaard geleverd met een CD-ROM-station of een DVD-station. CD-ROM-stations en DVD-stations zijn ook los als optie te verkrijgen. CD-ROM-stations en DVD-stations zijn laserproducten. Deze stations voldoen in de Verenigde Staten aan de eisen gesteld in de Department of Health and Human Services 21 Code of Federal Regulations (DHHS 21 CFR) Subchapter J voor laserproducten van Klasse 1. De stations voldoen aan de eisen gesteld in de International Electrotechnical Commission (IEC) 825 en CENELEC EN 60 825 bedoeld voor laserproducten van klasse 1.

Let bij het installeren van een CD-ROM- of DVD-station op het volgende.

Let op!

Het wijzigen van instellingen of het uitvoeren van procedures anders dan hier is beschreven, kan leiden tot blootstelling aan gevaarlijke straling.

Als u de behuizing van het CD-ROM-station of het DVD-station opent, kunt u worden blootgesteld aan gevaarlijke laserstraling. Het CD-ROM-station of het DVD-station bevat geen onderdelen die moeten worden vervangen of onderhouden. **Open de behuizing van het CD-ROM-station of het DVD-station niet.**

Sommige CD-ROM-stations of DVD-stations bevatten een ingebouwde laserdiode van klasse 3A of 3B. Let op het volgende.

GEVAAR

Laserstraling indien geopend. Kijk niet in de laserstraal en vermijd direct contact met de laserstraal.

DANGER:

Certains modèles d'ordinateurs personnels sont équipés d'origine d'une unité de CD-ROM ou de DVD-ROM. Mais ces unités sont également vendues séparément en tant qu'options. L'unité de CD-ROM/DVD-ROM est un appareil à laser. Aux États-Unis, l'unité de CD-ROM/DVD-ROM est certifiée conforme aux normes indiquées dans le sous-chapitre J du DHHS 21 CFR relatif aux produits à laser de classe 1. Dans les autres pays, elle est certifiée être un produit à laser de classe 1 conforme aux normes CEI 825 et CENELEC EN 60 825.

Lorsqu'une unité de CD-ROM/DVD-ROM est installée, tenez compte des remarques suivantes:

ATTENTION: Pour éviter tout risque d'exposition au rayon laser, respectez les consignes de réglage et d'utilisation des commandes, ainsi que les procédures décrites.

L'ouverture de l'unité de CD-ROM/DVD-ROM peut entraîner un risque d'exposition au rayon laser. Pour toute intervention, faites appel à du personnel qualifié.

Certaines unités de CD-ROM/DVD-ROM peuvent contenir une diode à laser de classe 3A ou 3B. Tenez compte de la consigne qui suit:

DANGER

Rayonnement laser lorsque le carter est ouvert. Évitez toute exposition directe des yeux au rayon laser. Évitez de regarder fixement le faisceau ou de l'observer à l'aide d'instruments optiques.

Aanvullende hulp

In dit *Naslagboekje* kunt u snel opzoeken hoe u de IBM-computer moet installeren en het besturingssysteem moet starten. Dit document bevat ook informatie over het oplossen van de meest voorkomende problemen, herstelprocedures voor software, hulp, service en garantie.

Het *Handboek voor de gebruiker* voor uw computer bevat informatie over het installeren van optionele hardware. Dit PDF-bestand (portable document file) is beschikbaar onder Access IBM op het bureaublad van de computer. Met de Adobe Acrobat Reader kunt u het *Handboek voor de gebruiker* lezen en afdrukken voor gebruik bij het installeren van optionele hardware.

Voor Access IBM staat een pictogram op het bureaublad, maar u kunt ook op **Start** → **Access IBM** klikken voor meer informatie over de volgende onderwerpen:

- De computer gebruiken
- Optionele hardware installeren
- Communicatiekabels aansluiten
- De meest voorkomende problemen oplossen
- Uw computer registreren

Op internet kunt u de nieuwste informatie, tips, veel gestelde vragen en discussieforums vinden, alsmede het *Handboek voor de gebruiker*. Voor service-technici is ook de *Hardware Maintenance Manual* beschikbaar. Ga voor al deze informatie naar <http://www.ibm.com/pc/support/>.

Voer uw machinetype en -model in het veld **Quick Path** in en klik op **Go**.

Hoofdstuk 1. De werkplek inrichten

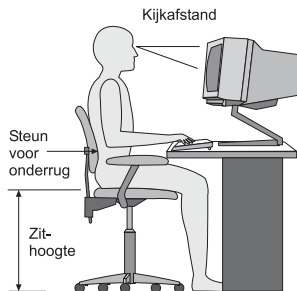
U haalt het meeste uit uw computer als u zowel de apparatuur als de werkplek afstemt op uw behoeften en op het soort werk dat u doet. Comfort is natuurlijk van groot belang, maar bij het inrichten van uw werkplek moet u ook letten op praktische zaken als lichtbronnen, luchtcirculatie en de plaats van de stopcontacten.

Comfort

Hoewel er niet één werkhouding bestaat die ideaal is voor iedereen, kunt u met behulp van de volgende richtlijnen een houding vinden die voor u geschikt is.

Als u lange tijd in dezelfde houding zit, kan dit vermoeidheid veroorzaken. Een goede stoel kan een groot verschil uitmaken. De rugleuning en de zitting moeten onafhankelijk van elkaar kunnen worden ingesteld en moeten goed steun bieden. De zitting moet een gebogen voorkant hebben om druk op de bovenbenen te verminderen. Stel de zitting zo in, dat uw bovenbenen evenwijdig aan de vloer zijn en uw voeten plat op de vloer of op een voetsteun staan.

Als u met het toetsenbord werkt, moet u uw onderarmen in een horizontale houding en uw polsen in een neutrale, gemakkelijke stand houden. Probeer het toetsenbord met een lichte aanslag te bedienen en houd uw handen en vingers ontspannen. U kunt het toetsenbord in de meest comfortabele stand zetten door de toetsenbordsteunen te verstellen.



Stel het beeldscherm zo op dat de bovenkant van het scherm zich op ooghoogte bevindt, of iets lager. Plaats het beeldscherm op een prettige afstand (gewoonlijk is dit 50 tot 60 cm) en plaats het zodanig dat u kunt kijken zonder uw lichaam te hoeven verdraaien. Plaats ook andere apparatuur die u veel gebruikt, zoals de telefoon en de muis, zo dat u er gemakkelijk bij kunt.

Reflectie en verlichting

Stel het beeldscherm zo op dat u zo min mogelijk last hebt van schittering en weerkaatsing van lampen, ramen en andere lichtbronnen. Zelfs licht dat wordt weerkaatst door glimmende oppervlakken kan hinderlijke reflecties op uw beeldscherm veroorzaken. Zet het beeldscherm indien mogelijk zo neer dat het een rechte hoek vormt met ramen en andere lichtbronnen. Verminder indien nodig de bovenverlichting door lampen uit te doen of door minder sterke lampen te gebruiken. Als u het beeldscherm in de buurt van een raam neerzet, scherm het zonlicht dan af met gordijnen of een zonnescerm. Wellicht moet u de helderheid en het contrast van het beeldscherm in de loop van de dag enkele malen anders instellen. De verlichting is immers niet de hele dag constant.

Wanneer het niet mogelijk is om reflecties te vermijden of de verlichting aan te passen, kan een anti-reflectiescherm uitkomst bieden. Een dergelijk scherm kan de duidelijkheid van het beeld echter verminderen. Het is daarom beter om er pas een te gebruiken wanneer geen van de andere mogelijkheden soelaas biedt.

Een stoflaag verergert de problemen die door reflectie worden veroorzaakt. Vergeet niet uw beeldscherm regelmatig schoon te maken met een zachte, vochtige doek en een vloeibare, niet-schurende glasreiniger.

Luchtcirculatie

De computer en het beeldscherm produceren warmte. In de computer zit een ventilator die frisse lucht naar binnen zuigt en warme lucht naar buiten blaast. De warme lucht van het beeldscherm ontsnapt automatisch via ventilatiespleten. Wanneer de ventilatiespleten geblokkeerd zijn, kan er oververhitting ontstaan. Dit kan storingen of beschadigingen tot gevolg hebben. Plaats de computer en het beeldscherm zodanig dat de ventilatiespleten niet worden geblokkeerd; 5 cm ventilatieruimte is over het algemeen voldoende. Zorg er ook voor dat de lucht niet naar iemand anders wordt geblazen.

Stopcontacten en kabellengte

De plaats van stopcontacten en de lengte van de netsnoeren en kabels van de printer en andere apparaten kunnen van invloed zijn op de uiteindelijke opstelling van de computer.

Denk bij het opstellen van de computer aan het volgende:

- Vermijd het gebruik van verlengsnoeren. Sluit het netsnoer van de computer indien mogelijk direct op een stopcontact aan.
- Houd netsnoeren en kabels uit de buurt van looppaden en andere plaatsen waar mensen erover kunnen struikelen of er per ongeluk tegenaan kunnen lopen.

Meer informatie over netsnoeren vindt u in “Kennisgevingen voor het netsnoer” op pagina 77 van dit boek.

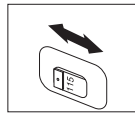
Hoofdstuk 2. De computer installeren

Opmerking: Mogelijk heeft uw computer niet alle aansluitingen die zijn beschreven in dit hoofdstuk.

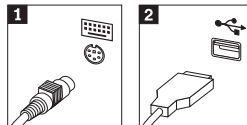
Lees de volgende informatie voordat u begint met het aansluiten van de computer. Zoek de kleine pictogrammen bij de aansluitingen aan de achterkant van de computer.

Als de kabels en het aansluitpaneel van de computer aansluitingen met een kleurcodering hebben, sluit de kabels dan aan op aansluitingen met dezelfde kleur. Koppel bijvoorbeeld een kabel met een blauw uiteinde aan een blauwe aansluiting, een rode kabel aan een rode aansluiting enz.

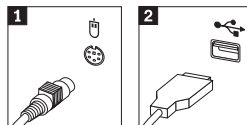
1. Controleer de stand van de voltage-keuzeschakelaar aan de achterkant van de computer. Zet de schakelaar zo nodig om met een balpen.
 - Als het lichtnet een spanning heeft tussen 90–137 V AC, zet de schakelaar dan op 115 V.
 - Bij een netspanning tussen 180–265 V AC moet de schakelaar op 230 V staan.



2. De kabel van het toetsenbord kan een standaard toetsenbordaansluiting **1** hebben of een USB-aansluiting (Universal Serial Bus) **2**. Sluit de toetsenbordkabel op de juiste toetsenbordaansluiting aan.



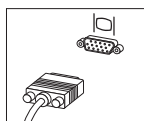
3. De kabel van de muis kan een standaard muisaansluiting **1** hebben of een USB-aansluiting **2**. Koppel de muiskabel aan de juiste muisaansluiting.



4. Verbind de kabel van het beeldscherm met de beeldscherm aansluiting op de computer.

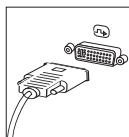
- Als u een SVGA-beeldscherm (Standard Video Graphics Array) hebt, sluit u de kabel aan zoals hieronder afgebeeld.

Opmerking: Als uw model beschikt over twee beeldscherm-aansluitingen, gebruik dan de aansluiting voor de AGP-adapter (accelerated graphics port).

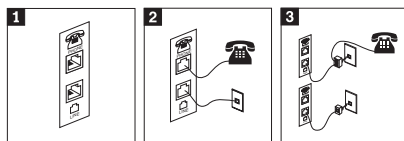


- Als u een DVI-beeldscherm (digital video interface) hebt, sluit u de kabel aan zoals hieronder afgebeeld.

Opmerking: In de computer moet een adapter zijn geïnstalleerd die het DVI-beeldscherm ondersteunt.

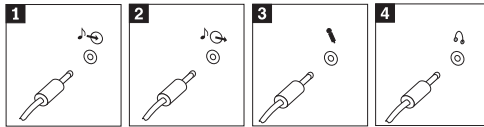


5. Sluit een eventuele modem aan als volgt:



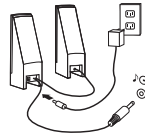
- 1 Op deze dubbele aansluiting aan de achterkant van de computer sluit u de modem aan.
- 2 Verbind de ene kant van de telefoonkabel met de telefoon en het andere einde met de telefoonaansluiting aan de achterkant van de computer. Verbind het ene einde van de modemkabel met de modemaansluiting aan de achterkant van de computer en de andere kant met het stopcontact van de telefoon.
- 3 In sommige gevallen is een splitter of een converter nodig om de kabels te verbinden met het stopcontact van de telefoon, zoals boven in de afbeelding is te zien. Ook kunt u de splitter gebruiken zonder telefoon, zoals onder aan de afbeelding is te zien.

6. Audioapparaten worden als volgt gekoppeld. Zie voor meer informatie over luidsprekers de stappen 7 en 8.

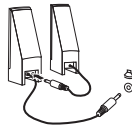


- 1** Audiolijningang Hier komen de audiosignalen binnen van een extern audioapparaat, zoals een stereo-set.
- 2** Audiolijnuitgang Via deze aansluiting gaan audiosignalen van de computer naar externe apparaten, zoals actieve stereo-luidsprekers.
- 3** Microfoon Door deze aansluiting kunt u een microfoon met de computer verbinden voor het opnemen van geluid of het gebruik van spraakherkenningssoftware.
- 4** Hoofdtelefoon Dit is de aansluiting om een hoofdtelefoon op de computer aan te sluiten als u naar muziek of andere geluiden wilt luisteren zonder anderen te storen. Deze aansluiting kan ook aan de voorkant van de computer zitten.

7. Als u *actieve* luidsprekers met een AC-adapter gebruikt, gaat u als volgt te werk.

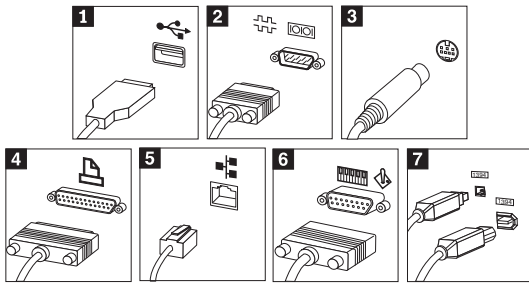


- a. Sluit zo nodig de kabel tussen de luidsprekers aan. Bij sommige luidsprekers kan deze kabel niet worden losgemaakt.
 - b. Verbind de kabel van de AC-adapter met de luidspreker.
 - c. Sluit de luidsprekers op de computer aan.
 - d. Verbind de AC-adapter met het lichtnet.
8. Als u *passieve* luidsprekers zonder AC-adapter gebruikt, doet u het volgende.



- a. Sluit zo nodig de kabel tussen de luidsprekers aan. Bij sommige luidsprekers kan deze kabel niet worden losgemaakt.
- b. Sluit de luidsprekers op de computer aan.

9. Sluit de overige apparaten aan die u hebt. Mogelijk zijn op uw computer niet alle afgebeelde aansluitingen aanwezig.



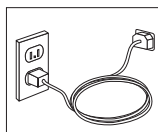
- 1** USB
Gebruik deze aansluitingen om USB-apparaten aan te sluiten, bijvoorbeeld een muis, scanner, printer of PDA (personal digital assistant).
- 2** Serieel
Hierop kunt u een externe modem, een seriële printer of andere apparaten aansluiten die een 9-pens seriële stekker hebben.
- 3** S-video
Sluit hierop een televisie aan met S-Video-aansluiting. Sommige van de betere videokaarten hebben deze aansluiting.
- 4** Parallel
Hierop kunt u een parallelle printer aansluiten of een ander apparaat dat gebruik maakt van een 25-pens parallelle verbinding.
- 5** Ethernet
Met deze aansluiting kunt u de computer aansluiten op een LAN (local area network) van het type Ethernet, of op een kabelmodem.

Belangrijk

Om bij aansluiting op een Ethernet-netwerk de computer te laten voldoen aan de FCC-richtlijnen, dient u een Ethernet-kabel van categorie 5 te gebruiken.

- 6** MIDI/joystick
Hierop kunt u een joystick, gamepad of MIDI-apparaat (musical instrument digital interface) zoals een keyboard aansluiten.
- 7** IEEE 1394
Deze aansluiting wordt ook wel Firewire genoemd omdat de gegevensoverdracht hier bijzonder snel gaat. Er zijn twee soorten aansluitingen van het type IEEE 1394: met vier en met zes pennen. IEEE 1394 biedt een koppeling met verschillende soorten consumentenelektronica, zoals digitale audioapparatuur en scanners.

10. Sluit de netsnoeren aan op stopcontacten met deugdelijke randaarde.



Opmerking: Voor meer informatie over aansluitingen kunt u kijken onder Access IBM op het bureaublad van de computer.

De computer aanzetten

Zet eerst het beeldscherm en de andere externe apparaten aan en dan pas de computer. Nadat de zelftest bij het opstarten is voltooid, wordt het venster met het IBM-logo gesloten. Als er op uw computer vooraf software is geïnstalleerd, wordt het installatieprogramma van de software gestart.

Als er problemen ontstaan tijdens het starten van de machine, zie dan Hoofdstuk 4, "Diagnose en probleemoplossing", op pagina 23 en Hoofdstuk 5, "Informatie, hulp en service", op pagina 31.

De installatie van de software voltooien

Belangrijk

Lees de licentieovereenkomsten zorgvuldig voordat u programma's installeert op deze computer. Deze overeenkomsten gaan nader in op uw rechten, verplichtingen en garanties ten aanzien van de software op deze computer. Door deze programma's te gebruiken gaat u akkoord met de voorwaarden in deze overeenkomsten. Als u de overeenkomsten niet accepteert, gebruik de programma's dan ook niet. Breng in plaats daarvan de hele computer terug tegen volledige terugbetaling van het aankoopbedrag.

Opmerking: Op sommige modellen kan vooraf een meertalige versie van Windows XP Pro zijn geïnstalleerd. Als op uw computer de meertalige versie aanwezig is, wordt u tijdens de eerste installatieprocedure gevraagd om de gewenste taal te selecteren. Na installatie kunt u de taalversie desgewenst wijzigen vanuit het Windows Configuratiescherm.

Nadat u de computer voor de eerste keer hebt gestart, volgt u de aanwijzingen op het scherm om de installatie van de software te voltooien. Als u de installatie van de software niet voltooit bij het eerste gebruik van de computer, kunnen er onvoorspelbare resultaten optreden. Als de installatie is voltooid, kunt u op **Access IBM** op het bureaublad klikken voor meer informatie over de computer.

Belangrijk om te doen

U kunt later tijd en moeite besparen door na het installeren van de computer het volgende te doen:

- Een *Diagnosediskette* maken. Met het Diagnoseprogramma (Enhanced Diagnostics) op deze diskette, een onderdeel van het Herstelprogramma, kunt u hardwareproblemen opsporen. Als u een *Diagnosediskette* hebt klaarliggen, bent u er zeker van dat u het Diagnoseprogramma kunt gebruiken als het Herstelprogramma ontoegankelijk wordt. Zie “Een Diagnosediskette maken” op pagina 26.
- Noteer het computertype, -model en serienummer. Als u service nodig heeft of technische ondersteuning zal u hiernaar worden gevraagd. Zie “Computergegevens noteren” op pagina 11.

Bewaar dit *Naslagboekje* op een veilige plaats. Het is het enige document met belangrijke informatie over het opnieuw installeren van in de fabriek vooraf geïnstalleerde software. Zie Hoofdstuk 3, “Software herstellen”, op pagina 13.

Het besturingssysteem bijwerken

Microsoft® stelt updates voor diverse besturingssystemen beschikbaar via de website Microsoft Windows Update. De website bepaalt automatisch welke Windows-updates beschikbaar zijn voor uw computer en beeldt alleen deze updates af. Onder deze updates vallen beveiligingsfixes, nieuwe versies van Windows-componenten (bijvoorbeeld de mediaspeler), fixes voor andere onderdelen van het Windows-besturingssysteem of verbeteringen.

Voor meer informatie over het bijwerken van uw besturingssysteem gaat u naar Access IBM.

Andere besturingssystemen installeren

Als u zelf een besturingssysteem installeert, volgt u de aanwijzingen op de CD's of diskettes van het besturingssysteem. Vergeet niet alle stuurprogramma's te installeren na installatie van het besturingssysteem. Instructies voor installatie worden meestal met de stuurprogramma's meegeleverd.

Antivirussoftware bijwerken

De computer wordt geleverd met Norton AntiVirus-software, waarmee u virussen kunt opsporen en verwijderen. Gebruik de toepassing LiveUpdate om de nieuwste updates op te halen van de website van Norton AntiVirus. LiveUpdate downloadt de nieuwe viruslijst en Norton AntiVirus gebruikt de nieuwe lijst als de computer de volgende keer wordt gescand.

Voor meer informatie over het bijwerken van de antivirussoftware gaat u naar Access IBM.

IBM Setup Utility starten

Met IBM Setup Utility kunt u BIOS-configuratie-instellingen en wachtwoorden bekijken, instellen of wijzigen.

1. Sluit het besturingssysteem af en zet de computer uit.
2. Houd de toets F1 ingedrukt terwijl u de computer aanzet. Als u een aantal geluidssignalen hoort, laat u de F1-toets weer los.

Opmerking: Als er een configuratiewachtwoord is ingesteld, wordt het menu van het programma IBM Setup pas afgebeeld nadat u het wachtwoord hebt getypt. Meer informatie over IBM Setup Utility vindt u in het *Handboek voor de gebruiker*.

Het programma IBM BIOS Setup kan automatisch worden gestart als er bij de POST (zelftest) wordt ontdekt dat er hardware is geïnstalleerd of verwijderd.

De computer afsluiten

Volg altijd de correcte afsluitprocedure van het besturingssysteem als u de computer wilt uitzetten. Zo voorkomt u dat er gegevens verloren gaan of programma's beschadigd raken. Om het besturingssysteem Microsoft Windows af te sluiten kiest u Afsluiten of Uitschakelen van de computer.

Computergegevens noteren

Het noteren van bepaalde gegevens van uw computer kan handig zijn als uw computer ooit gerepareerd moet worden. De onderhoudstechnicus zal hoogstwaarschijnlijk naar deze gegevens vragen.

Machinetype, model en serienummer staan op een sticker op uw computer. Leg de informatie vast aan de hand van onderstaande tabel.

Productnaam	_____
Machinetype en -model	_____
Serienummer (S/N)	_____
Aankoopdatum	_____

Registreer uw computer via internet als u de IBM-website voor de eerste maal bezoekt. Als u uw computer registreert bij IBM, kunt u profiteren van de volgende voordelen:

- U krijgt sneller service als u IBM belt voor hulp
- U wordt op de hoogte gehouden van het uitkomen van gratis software en speciale aanbiedingen

Ga naar <http://www.ibm.com/pc/register/> en volg de aanwijzingen op het scherm. Ook kunt u onder Access IBM kijken hoe u de computer kunt registreren.

Hoofdstuk 3. Software herstellen

Het programma IBM Rescue and Recovery met Rapid Restore (hierna Rescue and Recovery genoemd) biedt een aantal hersteloplossingen voor vrijwel elke situatie. Delen van het IBM Rescue and Recovery-programma staan bij de overige Windows-programma's, terwijl andere delen in een apart, verborgen gebied op de vaste schijf staan dat speciaal is bedoeld voor herstelbewerkingen. In dit hoofdstuk maakt u kennis met een aantal van de hersteloplossingen van het programma IBM Rescue and Recovery dat op uw computer is geïnstalleerd.

Taken die u moet uitvoeren voordat er problemen optreden

- Herstelschijven maken. Zie "Herstelschijven maken en gebruiken."
- Noodherstelmedia maken. Zie "Noodherstelmedia maken en gebruiken" op pagina 18.
- Maak van tijd tot tijd een backup van de vaste schijf. Zie "Backup en herstel" op pagina 14.
- Een Hersteldiskette maken. Zie "Herstelproblemen oplossen" op pagina 18.

Opmerking: De Noodherstelschijf en de eerste schijf van de Herstel- en backupschijven zijn opstartbaar en kunnen worden gestart in elk type CD- of DVD-station, met uitzondering van DVD-RAM.

Taken die u moet uitvoeren als er problemen optreden

Het startpunt voor de meeste hersteltaken is het werkgebied van Rescue and Recovery. Zie "Het werkgebied van Rescue and Recovery gebruiken" op pagina 15.

Herstelschijven maken en gebruiken

Als uw computer beschikt over een CD- of DVD-station met schrijfmogelijkheid, kunt u een set herstelschijven maken waarmee de oorspronkelijke inhoud van de vaste schijf bij levering kunt herstellen. Deze herstelschijven zijn handig als u de computer overbrengt naar een ander gebied, als u de computer verkoopt of recycled. U kunt deze schijven ook gebruiken als laatste redmiddel, nadat alle andere herstelmethoden zijn mislukt. Het is verstandig om zo snel mogelijk een set herstelschijven te maken.

Opmerking: Volgens uw Microsoft Windows-licentie mag u slechts één set herstelschijven maken; het is daarom van belang dat u de schijven die u hebt gemaakt, op een veilige plaats opbergt.

Doe het volgende om herstelschijven te maken:

1. Klik op het Windows-bureaublad op **Start**, klik op **Programma's** (of onder Windows XP op **Alle programma's**), klik op **Access IBM** en klik daarna op **Herstelschijven maken**.
2. Volg de aanwijzingen op het scherm.

Om de herstelschijven te gebruiken, doet u het volgende:

Waarschuwing: Als u de oorspronkelijke inhoud van de vaste schijf herstelt met de herstelschijven worden alle bestanden die op dat moment op de vaste schijf staan, gewist en vervangen door de oorspronkelijke inhoud van de vaste schijf.

1. Plaats uw Rescue and Recovery-schijf in het CD- of DVD-station.
2. Start de computer opnieuw op.
3. Na een korte vertraging wordt de IBM Rescue and Recovery-werkgebied afgebeeld.

Opmerking: Als het werkgebied voor Rescue and Recovery niet wordt afgebeeld, hebt u in het BIOS waarschijnlijk het opstartstation (CD-of DVD-station) niet correct opgegeven. Zie "Een herstelapparaat in de opstartvolgorde opgeven" op pagina 21.

4. In het menu Rescue and Recovery klikt u op **Fabrieksinhoud herstellen**.
5. Volg de aanwijzingen op het scherm. Plaats de juiste Herstelschijf wanneer daarom wordt gevraagd.

Opmerking: Nadat u fabrieksinhoud hebt teruggezet op de vaste schijf, moet u wellicht bepaalde software en stuurprogramma's opnieuw installeren. Zie "Opmerkingen na herstelprocedure" op pagina 17 voor nadere informatie.

Backup en herstel

Met het programma IBM Rapid Restore Ultra, een component van het programma Rescue and Recovery, kunt u een backup maken van de volledige inhoud van de vaste schijf, inclusief het besturingssysteem, gegevensbestanden, toepassingsprogramma's en persoonlijke instellingen. U kunt instellen waar IBM Rapid Restore Ultra de backup opslaat:

- Op een beschermd gebied van de vaste schijf
- Op een tweede vaste schijf die in de computer is geïnstalleerd
- Op een aangesloten USB-vaste schijf
- Op een netwerkstation
- Op beschrijfbare CD's of DVD's (een station voor beschrijfbare CD of DVD's is hiervoor nodig)

Nadat u een backup hebt gemaakt van de vaste schijf, kun u de complete inhoud van de vaste schijf herstellen of alleen bepaalde bestanden terugzetten.

U voert de backupprocedure als volgt uit:

1. Klik op het Windows-bureaublad op **Start**, klik op **Programma's** (of onder Windows XP op **Alle programma's**), klik op **Access IBM** en klik daarna op **IBM Rapid Restore Ultra 4.0**. Het programma IBM Rapid Restore wordt gestart.
2. In de menubalk klikt u op **Backup**; klik daarna op **Back nu maken**.
3. Volg de aanwijzingen op het scherm.

Om met IBM Rapid Restore Ultra bestanden te herstellen, doet u het volgende:

1. Klik op het Windows-bureaublad op **Start**, klik op **Programma's** (of onder Windows XP op **Alle programma's**), klik op **Access IBM** en klik daarna op **IBM Rapid Restore Ultra 4.0**. Het programma IBM Rapid Restore wordt gestart.
2. In de menubalk klikt u op **Herstellen**; doe daarna een van de volgende dingen:
 - Klik op **Systeem herstellen** als u een eerder gemaakte backup van de vaste schijf wilt terugzetten. Met deze methode wist u alle gegevens die op dit moment op de vaste schijf zijn opgeslagen en worden de gegevens van de backup teruggezet. Tijdens de herstelprocedure krijgt u de gelegenheid bestanden die op dit moment op de vaste schijf zijn opgeslagen naar andere media te schrijven voordat de gegevens worden verwijderd.
 - Klik op **Bestanden herstellen** als u alleen geselecteerde bestanden wilt herstellen vanaf de backup.
3. Volg de aanwijzingen op het scherm.

Meer informatie over een uitvoeren van een herstelbewerking vanuit het werkgebied van Rescue and Recovery vindt u in "Het werkgebied van Rescue and Recovery gebruiken".

Het werkgebied van Rescue and Recovery gebruiken

Het werkgebied van Rescue and Recovery bevindt zich in een beschermd en verborgen gebied op de vaste schijf dat onafhankelijk van het Windows-besturingssysteem werkt. Hierdoor kunt u herstelbewerkingen uitvoeren ook als het Windows-besturingssysteem niet gestart kan worden. U kunt de volgende herstelbewerkingen uitvoeren in het werkgebied van Rescue and Recovery:

- **Bestanden veiligstellen vanaf een vaste schijf of vanaf een backup:** Met het werkgebied van IBM Rescue and Recovery kunt u bestanden op uw vaste schijf opzoeken en overbrengen naar een netwerkschijf of naar andere beschrijfbare media, zoals een USB-vaste schijf of een diskette. Deze functie

is zelfs beschikbaar als u geen backup van uw bestanden hebt gemaakt of als er wijzigingen in de bestanden zijn aangebracht na de laatste backupbewerking. U kunt ook afzonderlijke bestanden van een Rapid Restore(TM) Ultra-backup op de vaste schijf, een USB-apparaat of een netwerkstation veiligstellen.

- **De vaste schijf herstellen met een Rapid Restore Ultra-backup:** Nadat u een dergelijke backup hebt gemaakt met IBM Rapid Restore Ultra, kunt u herstelbewerkingen uitvoeren met het werkgebied van Rescue and Recovery, zelfs als het niet lukt om Windows te starten.
- **De oorspronkelijke inhoud van de vaste schijf herstellen:** Met het werkgebied van Rescue and Recovery kunt u de volledige inhoud van de vaste schijf herstellen in de toestand zoals die was bij het verlaten van de fabriek. Als de vaste schijf meerder partities bevat, hebt u de mogelijkheid om de oorspronkelijke inhoud te herstellen in partitie C: terwijl de overige partities intact blijven. Omdat bewerkingen vanuit het werkgebied van Rescue and Recovery onafhankelijk van het Windows-besturingssysteem worden uitgevoerd, kunt u de oorspronkelijke inhoud van de vaste schijf zelfs herstellen als u Windows niet kunt starten.

Waarschuwing: Als u de vaste schijf herstelt met een backup van Rapid Restore Ultra of fabrieksinhoud van de vaste schijf herstelt, worden alle bestanden op de primaire partitie van de vaste schijf (meestal station C:) gewist tijdens het herstelproces. Maak indien mogelijk kopieën van belangrijke bestanden. Als u Windows niet kunt starten, kunt u de functie Bestanden veiligstellen in het werkgebied van Rescue and Recovery gebruiken om bestanden te kopiëren vanaf uw vaste schijf naar andere media.

Het werkgebied van Rescue and Recovery kunt u als volgt starten:

1. Zet de computer uit en wacht tenminste 5 seconden.
2. Houd de Enter- of F11-toets ingedrukt terwijl u op de aan/uit-knop drukt.
3. Als u een geluidssignaal hoort of het logo-scherm ziet, laat u de Enter- of F11-toets los.
4. Als er een wachtwoord is ingesteld voor Rescue and Recovery, typt u het wachtwoord zodra daarom wordt gevraagd. Het scherm van Rescue and Recovery verschijnt dan.

Opmerking: Als u het scherm van Rescue and Recovery niet ziet, gaat u naar "Herstelproblemen oplossen" op pagina 18.

5. Voer een van de volgende handelingen uit:
 - Om bestanden veilig te stellen vanaf de vaste schijf of vanaf een backup, klikt u op **Bestanden veiligstellen**; volg daarna de aanwijzingen op het scherm.

- Om de vaste schijf te herstellen met een backup van Rapid Restore, klikt u op **Herstellen vanaf backup**; volg daarna de aanwijzingen op het scherm.
- Om de fabrieksinhoud van de vaste schijf te herstellen, klikt u op **Fabrieksinhoud herstellen**; volg daarna de aanwijzingen op het scherm.

Opmerking: Nadat u fabrieksinhoud hebt teruggezet op de vaste schijf, moet u wellicht bepaalde software en stuurprogramma's opnieuw installeren. Zie "Opmerkingen na herstelprocedure" voor nadere informatie.

- Voor informatie over andere functies van het werkgebied van Rescue and Recovery klikt u op **Help**.

Opmerkingen na herstelprocedure

Opmerkingen:

1. Nadat u fabrieksinhoud hebt teruggezet op de vaste schijf, moet u wellicht bepaalde stuurprogramma's opnieuw installeren. Zie "Stuurprogramma's installeren of herstellen" op pagina 20.
2. Op sommige computers is bij levering Microsoft Office of Microsoft Works reeds geïnstalleerd. Als u de bestanden van Microsoft Office of Microsoft Works opnieuw moet installeren, gebruikt u daarvoor de *Microsoft Office CD* of *Microsoft Works CD*. Deze CD's worden alleen geleverd bij computers waarop Microsoft Office of Microsoft Works vooraf is geïnstalleerd.

Herstelproblemen oplossen

Het werkgebied van IBM Rescue and Recovery wordt onafhankelijk van het besturingssysteem uitgevoerd. Om naar het werkgebied te gaan, houdt u tijdens het opstarten de toets Enter of F11 ingedrukt. Als u het werkgebied van IBM Rescue and Recovery niet met deze methode kunt starten, hebt u drie opties:

- Start het werkgebied van Rescue and Recovery met de noodherstelmedia (CD, DVD of USB-vaste schijf). Raadpleeg voor meer informatie “Noodherstelmedia maken en gebruiken”
- Installeer met een reparatiediskette een bestand dat u toegang geeft tot het werkgebied van Rescue and Recovery. Raadpleeg voor meer informatie “Een Reparatiediskette maken en gebruiken” op pagina 19.
- Als u de fabrieksinhoud op de vaste schijf wilt terugzetten, kunt u een set Herstelschijven gebruiken. Zie “Herstelschijven maken en gebruiken” op pagina 13.

Het is daarom een goed idee zo snel mogelijk een reparatiediskette, noodherstelmedia en een set herstelschijven voor uw product te maken en deze op een veilige plaats op te bergen. Als u geen toegang hebt tot het werkgebied van Rescue and Recovery vanaf noodherstelmedia of een set Herstelschijven, is het herstelapparaat (CD- of DVD-station of USB-vaste schijf) mogelijk niet gedefinieerd in de BIOS-opstartvolgorde. Zie “Een herstelapparaat in de opstartvolgorde opgeven” op pagina 21.

Met noodherstelmedia kunt u het programma Rescue and Recovery starten vanaf CD, DVD of een extern aangesloten USB-vasteschijfstation). Herstelmedia zijn bijzonder belangrijk als u het programma Rescue and Recovery niet met de toetsen Enter en F11 kunt starten.

Noodherstelmedia maken en gebruiken

Met Noodherstelmedia kunt u het programma Rescue and Recovery starten vanaf CD, DVD of een extern aangesloten USB-vasteschijfstation). Noodherstelmedia zijn bijzonder belangrijk als u het programma Rescue and Recovery niet met de toetsen Enter en F11 kunt starten.

U maakt noodherstelmedia als volgt:

1. Klik op het Windows-bureaublad op Start, klik op Programma's (of onder Windows XP op Alle programma's), klik op Access IBM en klik daarna op Noodherstelmedia maken.
2. Kies het keuzerondje voor het type noodherstelmedia dat u wilt maken.
3. Klik op OK.
4. Volg de aanwijzingen op het scherm.

Om de noodherstelmedia te gebruiken, doet u het volgende:

- Plaats de noodherstelschijf (CD of DVD) in het CD- of DVD-station en start de computer opnieuw op.
- Sluit het USB-vasteschijfstation aan op een van de USB-poorten van de computer; start de computer daarna opnieuw op.

Zodra de noodherstelmedia worden opgestart, verschijnt het werkgebied van IBM Rescue and Recovery. Voor elk van de functies is Help beschikbaar in het werkgebied van Rescue and Recovery. Als uw noodherstelmedium (CD-station, DVD-station of USB-apparaat) weigert te starten, hebt u in het BIOS waarschijnlijk niet correct opgegeven welk medium uw noodherstelmedium is. Zie "Een herstelapparaat in de opstartvolgorde opgeven" op pagina 21.

Een Reparatediskette maken en gebruiken

Om een Reparatediskette te maken, doet u het volgende:

1. Als u nog niet met internet bent verbonden, maakt u nu verbinding.
2. Open een Internet-browser en ga naar het volgende Webadres:
<http://www.ibm.com/pc/support/site.wss/document.do?Indocid=MIGR-54483>
3. Plaats een lege diskette in disktestation A.
4. Dubbelklik op het bestand Recovery Repair diskette.exe; volg daarna de aanwijzingen op het scherm. De Reparatediskette wordt gemaakt.
5. Verwijder de diskette en voorziet deze van een etiket met de tekst Reparatediskette.

U gebruikt de reparatediskette als volgt:

1. Sluit het besturingssysteem af en zet de computer uit.
2. Plaats de Reparatediskette in disktestation A.
3. Zet de computer aan en volg de instructies op het scherm.

Als de reparatie zonder fouten wordt voltooid, kunt u toegang tot het werkgebied van IBM Rescue and Recovery krijgen door de toets Enter of F11 ingedrukt te houden terwijl u de computer opnieuw opstart.

Als er tijdens de reparatie een foutbericht verschijnt, en de reparatie niet kan worden voortgezet, is er wellicht een probleem met de partitie waarop het programma IBM Rescue and Recovery zich bevindt. Ga met behulp van herstelmedia naar het Herstelprogramma. Voor het maken van een set Herstelschijven, gaat u naar "Noodherstelmedia maken en gebruiken" op pagina 18.

Stuurprogramma's installeren of herstellen

Voordat u stuurprogramma's kunt herstellen of installeren, moet er een besturingssysteem op uw computer zijn geïnstalleerd. Zorg dat u beschikt over de documentatie en de diskette(s) of CD('s) met de software voor het apparaat.

Stuurprogramma's voor door IBM geïnstalleerde apparaten bevinden zich op de vaste schijf van de computer (doorgaans station C) in de map `ibmtools\drivers`. De instructies voor het installeren van de stuurprogramma's (`readme.txt`) bevinden zich ook in de map `ibmtools\drivers`. Andere stuurprogramma's worden meegeleverd bij de desbetreffende apparaten.

De meest recente stuurprogramma's voor door IBM geïnstalleerde apparaten vindt u ook op de website <http://www.ibm.com/pc/support/>.

U herstelt als volgt een stuurprogramma voor een door IBM geïnstalleerd apparaat:

1. Start de computer en het besturingssysteem op.
2. Roep met behulp van de Windows Verkenner of Deze Computer de directorystructuur van uw vaste schijf op.
3. Open de map `C:\IBMTOOLS`.
4. Open de map met stuurprogramma's (drivers). In deze map bevinden zich submappen die zijn genoemd naar de diverse apparaten die op uw computer zijn geïnstalleerd (bijvoorbeeld voor audio, video en dergelijke).
5. Open de gewenste submap.
6. Herstel het stuurprogramma met een van de volgende methoden:
 - In de submap van het apparaat zoekt u het bestand `readme.txt` of een ander bestand met de extensie `.txt` dat informatie bevat voor het opnieuw installeren van het stuurprogramma. Dit bestand heeft mogelijk de naam van het besturingssysteem, bijvoorbeeld `win98.txt`. In het tekstbestand vindt u informatie over het opnieuw installeren van het stuurprogramma.
 - Als de onderliggende map voor het apparaat een bestand met de extensie `.inf` bevat, kunt u met het programma Nieuwe hardware (in het Windows Configuratiescherm) het stuurprogramma opnieuw installeren. Niet alle stuurprogramma's kunnen op deze manier worden geïnstalleerd. Wanneer u in het programma Nieuwe hardware wordt gevraagd om het te installeren stuurprogramma, klikt u op **Diskette** en **Bladeren**. Vervolgens selecteert u het juiste stuurprogrammabestand (`.inf`) in de submap voor het apparaat.
 - Zoek in de submap van het apparaat naar een bestand met de naam `setup.exe`. Dubbelklik op **SETUP.EXE** en volg de instructies op het scherm.

Een herstelapparaat in de opstartvolgorde opgeven

Voordat u een herstelprocedure start vanaf een CD, DVD, USB HDD of een ander extern apparaat, moet u eerst de opstartvolgorde wijzigen in het BIOS.

1. Start de computer.
2. Bij de aanwijzing drukt u op F1 om naar het BIOS te gaan.
3. Kies Startup en druk op enter.
4. In de opstartvolgorde (Startup sequence) kiest u het opstartapparaat.
5. Sla op en sluit het BIOS af.
6. Sluit het besturingssysteem af en zet de computer uit.
7. Voer een van de volgende handelingen uit:
 - Als u een extern apparaat hebt, sluit u dit aan op de computer.
 - Als u een CD of DVD hebt, plaatst u die in de computer
8. Zet de computer aan.

Hoofdstuk 4. Diagnose en probleemoplossing

In dit hoofdstuk worden enkele hulpprogramma's voor elementaire probleemoplossing en diagnose beschreven. Mocht uw computerprobleem hier niet zijn beschreven, dan kunt u Access IBM raadplegen voor meer gedetailleerde informatie over probleemoplossing.

Elementaire probleemoplossing

Symptoom	Handeling
De computer start niet op na het indrukken van de aan/uit-knop.	<p>Controleer of:</p> <ul style="list-style-type: none">• Het netsnoer is aangesloten aan de achterzijde van de computer en op een goed werkend stopcontact.• De computer nog een tweede netschakelaar aan de achterzijde heeft en of die wel aan staat. Controleer of het netvoedingslampje aan de voorkant brandt.• De voedingseenheid en de systeemplaat goed functioneren. Zie "LED-diagnose" op pagina 25 <p>Laat de computer nazien als u het probleem niet zelf kunt oplossen.</p>
Het beeldscherm is leeg.	<p>Controleer of:</p> <ul style="list-style-type: none">• De kabel van het beeldscherm goed vastzit aan de achterkant van het beeldscherm en de achterkant van de computer.• Het netsnoer is aangesloten aan de achterzijde van het beeldscherm en op een goed werkend stopcontact.• Het beeldscherm aanstaat en de knoppen voor helderheid en contrast goed zijn ingesteld.• De signaalkabel van het beeldscherm stevig aan het beeldscherm en de beeldschermaansluiting van de computer is verbonden.• De voedingseenheid en de systeemplaat goed functioneren. Zie "LED-diagnose" op pagina 25 <p>Opmerking: Als de computer twee beeldscherm-aansluitingen heeft, controleer dan of het beeldscherm is aangesloten aan de AGP (accelerated graphics port) en niet aan de aansluiting aan de achterkant van het moederbord. Zie stap 4 op pagina 5.</p> <p>Mocht u het probleem niet zelf kunnen oplossen, laat de computer dan nazien.</p>

Symptoom	Handeling
Het toetsenbord werkt niet. De computer reageert niet op het toetsenbord.	<p>Controleer of:</p> <ul style="list-style-type: none"> • De computer en het beeldscherm aanstaan en of de knoppen voor helderheid en contrast goed zijn ingesteld. • De kabel van het toetsenbord stevig in de aansluiting van het toetsenbord op de computer zit. • Geen van de toetsen klemmen. <p>Laat de computer nazien als u het probleem niet zelf kunt oplossen.</p>
Het IBM Enhanced Performance USB-toetsenbord doet het niet	<p>Controleer of:</p> <ul style="list-style-type: none"> • De computer is ingeschakeld. • Het toetsenbord stevig in de USB-aansluiting aan de achterzijde van de computer zit. • Geen van de toetsen klemmen. <p>Laat de computer nazien als u het probleem niet zelf kunt oplossen.</p>
De muis werkt niet. De computer reageert niet op de muis. Opmerking: Dit geldt alleen voor een mechanische muis.	<p>Reinig de muis. Controleer of:</p> <ul style="list-style-type: none"> • De computer en het beeldscherm aanstaan en of de knoppen voor helderheid en contrast goed zijn ingesteld. • De muis kabel stevig in de muisaansluiting op de computer zit. <p>Laat de computer nazien als u het probleem niet zelf kunt oplossen.</p>
Het besturingssysteem start niet op.	<p>Controleer of:</p> <ul style="list-style-type: none"> • Er geen diskette in het diskettestation zit. • In de opstartvolgorde het apparaat is opgenomen waarop het besturingssysteem is geïnstalleerd. Meestal is het besturingssysteem geïnstalleerd op de vaste schijf. Kijk tijdens het opstarten of de aanwijzer voor IBM BIOS Setup verschijnt. Druk op de aangegeven functietoets. Controleer de opstartvolgorde in IBM BIOS Setup. <p>Laat de computer nazien als u het probleem niet zelf kunt oplossen.</p>
Er wordt een foutcode afgebeeld voordat het besturingssysteem wordt gestart.	Schrijf de foutcode op en kijk bij "Foutcodes" op pagina 27.
De computer geeft een aantal geluidsignalen voordat het besturingssysteem wordt gestart.	<p>Controleer of er geen toetsen klemmen.</p> <p>Mocht u het probleem niet zelf kunnen oplossen, laat de computer dan nazien.</p>

LED-diagnose

Sommige machinetypes hebben twee LED's op de voedingseenheid achterop de computer. De LED voor de aan/uit-knop aan de voorzijde van de computer en de twee LED's op de achterzijde kunnen u helpen vaststellen of de voedingseenheid of systeemplaat correct functioneren. In de onderstaande tabel vindt u de diagnose-informatie over de LED's.

Aan/uit-knop-LED	Groene LED	Gele LED	Diagnose
Uit	Uit	Uit	Controleer eerst het volgende: <ul style="list-style-type: none">• Is de netsnoerstekker aangesloten?• Staat er spanning op het stopcontact? Defecte voedingseenheid
Uit (na indrukken van de aan/uit-knop)	Aan	Uit	Defecte systeemplaat
Aan	Aan	Aan	Defecte voedingseenheid
Aan	Aan	Uit	Normale werking, maar als de computer niet goed werkt, is de systeemplaat of de microprocessor defect.

Laat de computer nazien als u het probleem niet zelf kunt oplossen.

Opmerking: Als u de computer wilt resetten wanneer er een gele LED brandt, haalt u het netsnoer uit het stopcontact.

Diagnoseprogramma (IBM Enhanced Diagnostics)

Het Diagnoseprogramma kan onafhankelijk van het besturingssysteem worden uitgevoerd. Met dit programma kunt u hardwarecomponenten van de computer testen. Gebruik dit programma wanneer andere testmethoden niet beschikbaar zijn of als u hiermee er niet in bent geslaagd een mogelijke hardwarefout op te sporen.

IBM Enhanced Diagnostics kunt u openen vanuit het Herstelprogramma op de vaste schijf. Ook kunt u opstartbare *Diagnosediskettes* maken met het Herstelprogramma.

De laatste versie van het Diagnoseprogramma kunt u downloaden van internet op <http://www.ibm.com/pc/support/>. Voer type en model van de machine in het veld **Quick Path** in om de bestanden te downloaden die specifiek voor uw computer zijn.

Het Diagnoseprogramma uitvoeren vanuit het Herstelprogramma

Voer de volgende stappen uit om de diagnosetest uit te voeren vanuit het Herstelprogramma:

1. Sluit het besturingssysteem af en zet de computer uit.
2. Zet de computer weer aan en druk, zodra dat wordt aangegeven, op Enter om het IBM Herstelprogramma te starten.
3. Kies in het hoofdmenu **Hardwarediagnose**.
4. Volg de aanwijzingen op het scherm.
5. Start de computer opnieuw op.

Een Diagnosediskette maken

Met de volgende stappen maakt u een *IBM Enhanced Diagnostics*-diskette:

1. Sluit het besturingssysteem af en zet de computer uit.
2. Zet de computer weer aan en druk, zodra dat wordt aangegeven, op Enter om het IBM Herstelprogramma te starten.
3. Kies in het hoofdmenu **Diagnosediskette maken**.
4. Volg de aanwijzingen op het scherm.
5. Als wordt gevraagd om een diskette, plaatst u een lege, geformatteerde diskette in het diskettestation en volgt u de aanwijzingen op het scherm.

Opmerkingen:

1. De laatste versie van het Diagnoseprogramma kunt u ook downloaden van internet op <http://www.ibm.com/pc/support/>. Voer het machinetype in in het veld **Quick Path** om de bestanden te downloaden die specifiek zijn voor uw computer.
2. U kunt een opstartbaar CD-image (of .iso-image) van het diagnoseprogramma downloaden van <http://www.ibm.com/pc/support> voor systemen zonder diskettestation.

Het Diagnoseprogramma uitvoeren vanaf diskette

Zo voert u het *Diagnoseprogramma* uit vanaf diskette of CD:

1. Sluit het besturingssysteem af en zet de computer uit.
2. Plaats de *Diagnosediskette of -CD* in het daarvoor bedoelde station.
3. Zet de computer aan.
4. Volg de aanwijzingen op het scherm op. Druk op F1 voor Help.
5. Als het programma klaar is, verwijdert u de diskette of CD uit het station.
6. Sluit de computer af en start hem opnieuw op.

Foutcodes

In de volgende tabel staan enkele veel voorkomende foutcodes die kunnen verschijnen wanneer de computer de zelftest bij opstarten uitvoert.

- Noteer de getoonde foutcodes. Als u contact opneemt met de helpdesk wordt u hierom gevraagd.
- Als er meerdere foutcodes worden afgebeeld, moet u deze altijd proberen op te lossen in de volgorde waarin ze zijn afgebeeld. Meestal worden met het oplossen van de eerste fout ook volgende fouten opgelost.
- Als de foutcode niet in de onderstaande tabel staat, is een uitgebreidere probleemoplossing vereist.
 - Wanneer het besturingssysteem wordt opgestart als u de computer aanzet zie dan “Diagnoseprogramma (IBM Enhanced Diagnostics)” op pagina 25 voor het uitvoeren van het Diagnoseprogramma. Ook onder Access IBM kunt u meer vinden over probleemoplossing.
 - Als het besturingssysteem niet kan worden opgestart, laat u de computer nazien.

Code	Beschrijving	Handeling
135	Ventilatorstoring	Laat de computer nazien.
162	Er is een wijziging opgetreden in de configuratie van de hardware.	Controleer of: <ul style="list-style-type: none">• Alle externe apparaten zijn ingeschakeld.• Alle apparaten correct zijn geïnstalleerd en aangesloten. Herstel de standaard configuratie-instellingen met behulp van de IBM Setup Utility. Laat de computer nazien als u het probleem niet zelf kunt oplossen.
164	De grootte van het systeemgeheugen is lager dan verwacht.	Voeg geheugen toe aan de computer of accepteer de nieuwe geheugengrootte met behulp van de IBM Setup Utility. Laat de computer nazien als u het probleem niet zelf kunt oplossen.
210 of 211	Er is een toetsenbordfout opgetreden.	Controleer of: <ul style="list-style-type: none">• Het toetsenbord correct is aangesloten.• Er geen toetsen klemmen. Laat de computer nazien als u het probleem niet zelf kunt oplossen.

Code	Beschrijving	Handeling
250	De batterij is leeg.	Vervang de batterij. Raadpleeg de procedure voor het vervangen van de batterij in het online <i>Handboek voor de gebruiker</i> dat beschikbaar is via Access IBM.
270 of 271	Fout met real-timeklok	Stel de datum en tijd in met de IBM Setup Utility. Laat de computer nazien als u het probleem niet zelf kunt oplossen.
662	Er is een wijziging opgetreden in de configuratie.	Er is een diskteststation toegevoegd of verwijderd. <ul style="list-style-type: none"> • Herstel de oorspronkelijke configuratie. Of <ul style="list-style-type: none"> • Accepteer de nieuwe configuratie via de IBM Setup Utility. Laat de computer nazien als u het probleem niet zelf kunt oplossen.
1762	Er is een wijziging opgetreden in de configuratie.	Er is een vaste-schijfstation toegevoegd of verwijderd. <ul style="list-style-type: none"> • Herstel de oorspronkelijke configuratie. Of <ul style="list-style-type: none"> • Accepteer de nieuwe configuratie via de IBM Setup Utility. Laat de computer nazien als u het probleem niet zelf kunt oplossen.
1962	Er is geen besturingssysteem aangetroffen of geen apparaat in de opstartvolgorde heeft een geldig opstartrecord.	Wijzig de opstartvolgorde met behulp van de IBM Setup Utility. Laat de computer nazien als u het probleem niet zelf kunt oplossen.
5962	Er is een wijziging opgetreden in de configuratie.	Er is een ATAPI-apparaat toegevoegd of verwijderd. <ul style="list-style-type: none"> • Herstel de oorspronkelijke configuratie. Of <ul style="list-style-type: none"> • Accepteer de nieuwe configuratie via de IBM Setup Utility. Laat de computer nazien als u het probleem niet zelf kunt oplossen.

Code	Beschrijving	Handeling
8603	Fout met het aanwijsapparaat Er is geen muis gedetecteerd.	<ul style="list-style-type: none"> • Installeer een muis. Of <ul style="list-style-type: none"> • Stel de muisoptie in met de IBM Setup Utility. Laat de computer nazien als u het probleem niet zelf kunt oplossen.

Geluidssignalen bij de zelftest

Ook met geluidssignalen wordt u tijdens de zelftest gewaarschuwd voor fouten. Een patroon van piepjes vertegenwoordigt een getalswaarde en geeft informatie over de locatie van een mogelijk probleem.

Hier volgen de meest voorkomende geluidssignalen die u eventueel hoort tijdens de zelftest bij opstarten.

Geluidspatroon	Beschrijving	Handeling
1 lang geluidssignaal en 2 korte geluidssignalen.	Geen foutbericht in beeld. Dit geluidspatroon treedt op vóór de initialisatie van het beeld.	Plaats de DIMM's (dual inline memory modules) opnieuw. Laat de computer nazien als het probleem zich opnieuw voordoeet.
1 lang geluidssignaal gevolgd door meerdere korte geluidssignalen.	Fout in extern ROM (bijvoorbeeld VGA)	Laat de computer nazien als het probleem zich opnieuw voordoeet.
2 korte geluidssignalen	Er is een POST-fout opgetreden.	Als u de hardwareconfiguratie hebt gewijzigd, gaat u naar de IBM Setup Utility en sluit u af met het opslaan van wijzigingen. Anders raadpleegt u het gedeelte met foutcodes om de fout op te lossen.
1 kort - 3 kort - 3 kort - 1 kort	Geen geheugen of geen configuratiegeheugen	Installeer het geheugen opnieuw. Als het probleem aanhoudt, vervangt u het geheugen.
4 groepen van 4 korte geluidssignalen	POV-inbreuk; POV-bindingsgegevens komen niet overeen.	Controleer of de originele POV-kaart deugdelijk in de aansluiting is geplaatst.

Enkele algemene richtlijnen voor het werken met geluidssignalen tijdens de zelftest:

- Noteer alle geluidspatronen die u hoort. Als u contact opneemt met de helpdesk wordt u hierom gevraagd.
- Als het geluidspatroon niet in dit boek staat, is een uitgebreider probleemonderzoek vereist.
 - Wanneer het besturingssysteem wordt opgestart als u de computer aanzet, kijk dan onder Access IBM hoe het Diagnoseprogramma moet worden uitgevoerd en raadpleeg de online probleemoplossingsprocedures.
 - Als het besturingssysteem niet kan worden opgestart, laat u de computer nazien.

Hoofdstuk 5. Informatie, hulp en service

Als u hulp, service of technische ondersteuning nodig hebt of als u gewoon meer informatie wilt hebben over IBM-producten, dan staat IBM u terzijde met een ruime hoeveelheid verschillende mogelijkheden. In dit gedeelte leest u waar u meer informatie kunt krijgen over IBM en IBM-producten, wat u moet doen als er zich problemen voordoen met uw computer en wie u moet bellen wanneer u hulp nodig hebt.

Informatie opvragen

Informatie over de IBM-computer en de vooraf geïnstalleerde software, indien aanwezig, vindt u in de documentatie die wordt geleverd bij uw computer. De documentatie bestaat uit gedrukte boeken, online boeken, Readme-bestanden en Help-bestanden. Daarnaast is er informatie over IBM-producten beschikbaar op internet.

De homepage van IBM op Internet bevat informatie over IBM PC-producten en -ondersteuning. Het adres van de homepage van IBM Personal Computing is <http://www.ibm.com/pc/>.

Informatie over IBM-producten, onder andere de ondersteunde opties, vindt u op <http://www.ibm.com/pc/support/>.

Als u op de support-pagina klikt op **Profile**, kunt u een persoonlijk profiel samenstellen dat specifiek betrekking heeft op uw computer, compleet met veel gestelde vragen (Frequently Asked Questions), informatie over onderdelen, technische hints en tips, en bestanden die kunnen worden gedownload. Bovendien kunt u opgeven dat u via e-mail bericht wilt krijgen als er nieuwe informatie beschikbaar is over uw geregistreerde producten.

U kunt ook publicaties bestellen via het IBM Publications Ordering System op <http://www.elink.ibm.com/public/applications/publications/cgi-bin/pbi.cgi>.

Informatie over hulp en service

Als er problemen optreden op uw computer, kunt u voor hulp terecht bij een groot aantal verschillende bronnen.

Documentatie en diagnoseprogramma's gebruiken

Veel computerproblemen kunnen worden opgelost zonder hulp van buitenaf. Als er een probleem met uw computer optreedt, begint u met het lezen van het gedeelte over probleemoplossing in de documentatie bij uw computer. Als u

vermoedt dat er een softwareprobleem is, raadpleegt u de documentatie, met inbegrip van de README-bestanden en de online Help, die wordt geleverd bij het besturingssysteem of het toepassingsprogramma.

De meeste IBM-computers en -servers worden geleverd met een aantal diagnoseprogramma's die u kunt gebruiken om hardwareproblemen op te sporen. Raadpleeg de informatie over de probleemoplossing in de documentatie bij uw computer voor instructies voor het gebruik van deze diagnoseprogramma's.

De uitkomst van de probleemoplossingsprocedure of de diagnoseprogramma's is wellicht dat u aanvullende of bijgewerkte stuurprogramma's of andere software nodig hebt. Er zijn IBM-pagina's op internet beschikbaar waarop u de nieuwste technische informatie kunt vinden en stuurprogramma's en updates kunt downloaden. Ga naar <http://www.ibm.com/pc/support> en volg de instructies.

Service aanvragen

Als u hebt geprobeerd het probleem zelf op te lossen, maar nog steeds hulp nodig hebt, kunt u tijdens de garantieperiode voor telefonische hulp en informatie terecht bij het IBM Support Center. De volgende services zijn beschikbaar gedurende de garantieperiode:

- **Probleembepaling** - Speciaal opgeleid personeel staat klaar om u te helpen om vast te stellen of een probleem wordt veroorzaakt door de hardware en wat er moet gebeuren om het probleem te verhelpen.
- **Reparatie van IBM-hardware** - Als is vastgesteld dat een probleem wordt veroorzaakt door IBM-hardware die onder de garantie valt, zal speciaal opgeleid onderhoudspersoneel zorgdragen voor de noodzakelijke service.
- **Ontwerpwijzigingen** - In sommige gevallen moet een product na de verkoop worden aangepast. IBM of de wederverkoper, indien daartoe gemachtigd door IBM, zal in dat geval een selectie van Engineering Changes (EC's) beschikbaar stellen die op de hardware van toepassing zijn.

De volgende handelingen vallen niet onder de garantie:

- Vervanging of gebruik van onderdelen van andere leveranciers of van IBM-onderdelen zonder garantie. Alle onderdelen met garantie hebben een identificatienummer van zeven tekens met de indeling IBM FRU XXXXXXXX.
- Identificatie van de oorzaak van softwareproblemen.
- Configuratie van het BIOS als onderdeel van een installatie of upgrade.
- Wijzigingen, aanpassingen of upgrades van stuurprogramma's.
- Installatie en onderhoud van netwerkbesturingssystemen (NOS).
- Installatie en onderhoud van toepassingsprogramma's.

Raadpleeg de IBM-garantiebepalingen voor de volledige IBM-garantievoorwaarden. Om in aanmerking te komen voor de garantieservice hebt u het aankoopbewijs nodig.

In de V.S. en Canada zijn deze services 24 uur per dag en zeven dagen per week beschikbaar. In het Verenigd Koninkrijk is deze service maandag tot en met vrijdag van 9:00 tot 18:00 uur bereikbaar.

Opmerking: De responstijden wisselen; op sommige feestdagen wordt niet gewerkt.

Het is het handigst als u de telefoon in de buurt van de computer plaatst. Zorg ervoor dat u de volgende gegevens bij de hand hebt:

- Machinetype en -model
- De serienummers van de IBM-hardwareproducten
- Een beschrijving van het probleem
- De exacte tekst van foutberichten
- Gegevens over de configuratie (hardware en software)

Telefoonnummers

Telefoonnummers kunnen zonder aankondiging worden gewijzigd. De meest recente telefoonnummers vindt u op <http://www.ibm.com/pc/support> waar u op **Support Phone List** klikt.

Land		Telefoonnummer
Oostenrijk	Österreich	01-24 592 5901
België - Nederlands	België	02-210 9820
België - Frans	Belgique	02-210 9800
Canada	Alleen Toronto	416-383-3344
Canada	Canada - alle andere	1-800-565-3344
Denemarken	Danmark	45 20 82 00
Finland	Suomi	09-459 6960
Frankrijk	Frankrijk	02 38 55 74 50
Duitsland	Deutschland	07032-1549 201
Ierland	Ireland	01-815 9200
Italië	Italia	02-7031 6101
Luxemburg	Luxemburg	298-977 5063
Nederland	Nederland	020-514 5770
Noorwegen	Norge	66 81 11 00
Portugal	Portugal	21-892-7147
Spanje	España	91-662 42 16
Zweden	Sverige	08-477 4420
Zwitserland	Schweiz/Suisse/Svizzera	058-333 0900
Verenigd Koninkrijk	United Kingdom	01475-555 055
V.S. en Puerto Rico	U.S.A. and Puerto Rico	1-800-426-7378

In alle overige landen en regio's dient u contact op te nemen met uw IBM-leverancier of -vertegenwoordiger.

Overige services

IBM Update Connector™ is een communicatieprogramma dat u kunt gebruiken in combinatie met bepaalde IBM-computers voor communicatie met het Support Center. Met Update Connector kunt u updates downloaden van de softwareprogramma's die bij levering al op uw systeem geïnstalleerd waren.

Als u uw computer meeneemt op reis of als u verhuist naar een land waar dit ThinkCentre-machinetype wordt verkocht, is de Internationale Garantieservice (IWS) voor uw computer beschikbaar, waardoor u recht heeft op garantieservice gedurende de garantieperiode. De service wordt verleend door IBM of door IBM-leveranciers die zijn gemachtigd om garantieservice te verlenen.

Servicemethoden en procedures verschillen per land en sommige services zijn niet in alle landen beschikbaar. Internationale Garantieservice (IWS) wordt

geleverd via de servicemethode (zoals depot, carry-in of on-site) die in het desbetreffende land wordt geboden. Servicebureaus in sommige landen kunnen mogelijk geen service bieden voor alle modellen van een bepaald machinetype. In sommige landen worden er mogelijk kosten in rekening gebracht of gelden beperkingen voor service.

Om vast te stellen of uw computer in aanmerking komt voor Internationale Garantieservice (IWS) en om een lijst te bekijken van landen waar service beschikbaar is, gaat u naar <http://www.ibm.com/pc/support/> en klikt u op **Warranty Lookup**. In aanmerking komende IBM-computers worden aangegeven met de vier tekens van het machinetype. Voor meer informatie over Internationale Garantieservice (IWS) raadpleegt u Service Announcement 601-034 op <http://www.ibm.com/>. Klik op **Support & downloads**, klik op **Announcement letters**, en klik op **Announcements search**. Typ in het veld **Search by letter number only 601-034** en klik op **Search**.

IBM Integrated Technology Services biedt een groot aantal service op het gebied van informatietechnologie, implementatie en management. Voor meer informatie over deze services raadpleegt u de website van Integrated Technology Services op <http://www.ibm.com/services/its/>.

Voor technische ondersteuning bij de installatie van, of vragen over, Service Packs voor uw vooraf geïnstalleerde Microsoft Windows-product, raadpleegt u de website Microsoft Product Support Services op <http://support.microsoft.com/directory/>. U kunt ook contact opnemen met het IBM Support Center. Hiervoor worden kosten in rekening gebracht.

Extra services aanschaffen

Zowel tijdens als na de garantieperiode kunt u extra diensten aanschaffen, zoals ondersteuning voor IBM-hardware en niet-IBM-hardware, besturings-systemen en toepassingsprogramma's, instellen en configureren van het netwerk, uitgebreide reparatiediensten voor hardware en installatie op maat. De naam en beschikbaarheid van een service kan per land en regio verschillen.

Raadpleeg de online informatie als u meer wilt weten over deze services.

Bijlage A. Software-aanbod van IBM Lotus

Over het aanbod: Als klant van een IBM personal computer komt u in aanmerking voor een licentie van Lotus Notes Standalone Client en Lotus SmartSuite-software. Deze licentie geeft u het recht op installatie en gebruik van deze software op uw nieuwe IBM personal computer op een van de volgende manieren:

- **Media voor deze software is niet bij dit aanbod inbegrepen. Als u de media voor de toepasselijke software voor Lotus Notes Client of Lotus SmartSuite software nog niet hebt,** kunt u een CD bestellen en de software op uw computer installeren.** Met een van de methoden die op de volgende pagina worden genoemd, kunt u de bestelling uitvoeren.
- **Als u al een gelicentieerd exemplaar van de software hebt,** bent u gerechtigd een kopie van de software te maken en te gebruiken.

Over IBM Lotus Notes: Met de Notes Standalone client hebt u een geïntegreerde toepassing voor berichten, samenwerking en PIM (personal information management), —zoals e-mail, agenda, to-do-lijsten — die u kunt gebruiken terwijl u al dan niet verbonden bent met het netwerk. Ga voor meer informatie naar <http://www.lotus.com/notes> of bel met 1-800-690-3899 (V.S. of Canada).

IBM Lotus SmartSuite: Lotus SmartSuite bevat een aantal krachtige toepassingen met tijdsbesparende functies waarmee u snel aan de slag kunt en die zijn voorzien van helpfuncties die u door de afzonderlijke taken gidsen.

- Lotus Word Pro – Tekstverwerker
- Lotus 1-2-3 – Spreadsheet
- Lotus Freelance Graphics – Presentatie
- Lotus Approach – Database
- Lotus Organizer – Agenda, contacten en aantekeningen
- Lotus FastSite – Web Publisher
- Lotus SmartCenter – Internetinformatiebeheer

Ondersteuning: Informatie en telefoonnummers voor hulp bij de installatie van de software vindt u op <http://www.pc.ibm.com/support>. Voor technische ondersteuning na de initiële installatie gaat u naar <http://www.lotus.com/passport>.

Internationale licentieovereenkomst: Bij de software die onder dit aanbod aan u wordt gelicentieerd zijn geen software-upgrades en technische ondersteuning inbegrepen; de software is onderhevig aan de voorwaarden en bepalingen van de IBM International Program License Agreement (IPLA) die bij de software is geleverd. Uw gebruik van Lotus SmartSuite en Lotus Notes beschreven in dit aanbod houdt in dat u akkoord gaat met de bepalingen van dit aanbod en de

IPLA. Meer informatie over de IBM IPLA vindt u op <http://www.ibm.com/software/sla/sladb.nsf>. Deze programma's zijn niet voor wederverkoop.

Bewijs van gebruiksrecht: Het aankoopbewijs van uw IBM personal computer en dit document dat het aanbod omschrijft, dienen samen te worden bewaard als bewijs van gebruiksrecht.

Aankoop van upgrades, aanvullende licenties en technische ondersteuning
Software-upgrades en technische ondersteuning zijn tegen betaling beschikbaar via het IBM Passport Advantage-programma. Meer informatie over de aankoop van extra licenties voor Notes, SmartSuite of andere Lotus products vindt u op <http://www.ibm.com> or <http://www.lotus.com/passport>. Licenties voor clienttoegang kunnen, mits aan bepaalde kwalificaties wordt voldaan, worden aangeschaft via een Competitive Tradeup-licentie.

U bestelt als volgt een CD:

****Belangrijk:** Onder dit aanbod kunt u één CD per licentie bestellen. U dient het 7-cijferige nummer van de door u aangeschafte nieuwe IBM personal computer aan te geven. De CD is gratis; mogelijk zijn er echter verzendkosten van toepassing. Tussen bestelling en levering van de CD kunnen 10-20 werkdagen zitten.

- **In de V.S. of Canada:**

Bel 1-800-690-3899

- **In Latijns-Amerikaanse landen:**

– Via internet: <http://smartsuite.modusmedia.com>

– Postadres:

IBM - Lotus Notes and SmartSuite Program
Modus Media International
501 Innovation Avenue
Morrisville, NC, USA 27560

Fax: 919-405-4495

Informatie over bestellingen:

Smartsuite_ibm@modusmedia.com

- **In Europese landen:**

– Via internet: <http://ibm.modusmedia.co.uk>

– Postadres:

IBM - Lotus Notes and SmartSuite Program
P.O. Box 3118
Cumbernauld, Scotland, G68 9JX

Informatie over bestellingen:

ibm_smartsuite@modusmedia.com

- **In Zuid-Oost Azië:**

- Via internet: <http://smartsuite.modusmedia.com>

- Postadres:

- IBM - Lotus Notes and SmartSuite Program

- Modus Media International

- eFulfillment Solution Center

- 750 Chai Chee Road

- #03-10/14, Technopark at Chai Chee,

- Singapore 469000

Fax: +65 6448 5830

Informatie over bestellingen:

Smartsuiteapac@modusmedia.com

Bijlage B. IBM Garantieverklaring Z125-4753-07 11/2002

Deel 1 - Algemene voorwaarden

Deze Verklaring van Beperkte Garantie bestaat uit: Deel 1 - Algemene voorwaarden, Deel 2 - Landspecifieke voorwaarden en Deel 3 - Garantie-informatie. De voorwaarden in Deel 2 kunnen in de plaats treden van of een wijziging vormen op die in Deel 1. De in deze Verklaring van Beperkte Garantie door IBM geboden garanties zijn uitsluitend van toepassing op Machines die u koopt voor eigen gebruik en niet om door te verkopen. Een "Machine" is een IBM-machine, haar voorzieningen, conversies, upgrades, onderdelen of accessoires, of enige combinatie hiervan. De term "Machine" omvat geen software, vooraf geïnstalleerd op de machine, later geïnstalleerd of anderszins. Niets in deze Verklaring van Beperkte Garantie tast enig wettelijke recht van consumenten aan waar contractueel niet van kan worden afgeweken of dat contractueel niet kan worden beperkt.

Wat door deze Garantie wordt gedekt

IBM garandeert dat iedere Machine 1) vrij is van materiaal- en fabricagefouten, en 2) voldoet aan de officieel door IBM gepubliceerde specificaties ("Specificaties") die op aanvraag verkrijgbaar zijn. De garantieperiode voor de Machine begint op de oorspronkelijke Installatiedatum en wordt gespecificeerd in Deel 3 - Garantie-informatie. De datum op uw factuur of aankoopnota is de Installatiedatum, tenzij anders aangegeven door IBM of uw wederverkoper. Bepaalde voorzieningen, conversies en upgrades brengen verwijdering van onderdelen en het retourneren ervan naar IBM met zich mee. Onderdelen die ter vervanging van een verwijderd onderdeel worden geïnstalleerd, krijgen de onderhoudsservicestatus van het verwijderde onderdeel. Tenzij door IBM anders aangegeven, zijn deze garantiebepalingen uitsluitend van toepassing in het land of de regio waar u de Machine hebt aangeschaft.

HIERNAAST KUNT U NOG ANDERE RECHTEN HEBBEN DIE PER RECHTSGEBIED KUNNEN VERSCHILLEN. IN SOMMIGE RECHTSGEBIEDEN IS HET UITSLUITEN OF BEPERKEN VAN UITDRUKKELIJKE OF STILZWIJGENDE GARANTIES NIET TOEGESTAAN, ZODAT DE VOORGAANDE UITSLUITING OF BEPERKING WELLICHT NIET OP U VAN TOEPASSING IS. IN SOMMIGE STATEN OF JURISDICTIES IS HET UITSLUITEN VAN UITDRUKKELIJKE OF STILZWIJGENDE GARANTIES NIET TOEGESTAAN, ZODAT DE VOORGAANDE UITSLUITING WELLICHT NIET OP U VAN TOEPASSING IS. IN DAT GEVAL ZIJN DERGELIJKE GARANTIES IN DUUR BEPERKT TOT DE GARANTIEPERIODE. NA DIE PERIODE VERVALT ELK RECHT OP GARANTIE. IN SOMMIGE STATEN OF JURISDICTIES IS HET BEPERKEN VAN DE DUUR VAN STILZWIJGENDE GARANTIES NIET TOEGESTAAN, ZODAT DE VOORGAANDE BEPERKING WELLICHT NIET OP U VAN TOEPASSING IS.

Wat door deze Garantie niet wordt gedekt

Het volgende wordt door deze garantie niet gedekt:

- softwareprogramma's, hetzij vooraf geïnstalleerd, hetzij bij de Machine geleverd, of later geïnstalleerd;
- storingen die voortvloeien uit misbruik (met inbegrip van, maar niet beperkt tot, gebruik van enige capaciteit of mogelijkheid van de Machine anders dan door IBM schriftelijk geautoriseerd), een ongeval, aanpassing, een ongeschikte fysieke omgeving of gebruiksomgeving, of onjuist onderhoud door u;
- storingen die zijn veroorzaakt door een product waarvoor IBM niet verantwoordelijk is; en
- niet-IBM producten, met inbegrip van die producten die IBM op uw verzoek verstrekt bij, of inbouwt in, een IBM Machine.

De garantie vervalt wanneer de identificatielabels van de Machine of van onderdelen ervan worden verwijderd of gewijzigd.

IBM garandeert niet dat de Machine zonder onderbreking of foutloos zal functioneren.

Iedere technische of andere ondersteuning die wordt verstrekt voor een Machine onder garantie, zoals telefonische assistentie bij "how-to"-vragen en vragen met betrekking tot de "set-up" en installatie van de Machine, wordt geleverd **ZONDER ENIGE GARANTIE**.

Hoe u garantieservice aanvraagt

Indien de Machine gedurende de garantieperiode niet functioneert zoals gegarandeerd, neemt u contact op met IBM of uw wederverkoper om garantieservice aan te vragen. Indien u uw Machine niet bij IBM registreert, kan u worden gevraagd uw aankoopbewijs te tonen om te bewijzen dat u recht hebt op garantieservice.

Wat IBM doet om de problemen op te lossen

Wanneer u belt om service aan te vragen, dient u de procedures voor probleembepaling en -oplossing die IBM opgeeft, te volgen. Een technicus zal proberen een eerste diagnose van het probleem te stellen en u te helpen het probleem telefonisch op te lossen.

Het type garantieservice dat op uw Machine van toepassing is, is aangegeven in Deel 3 - Garantie-informatie.

U bent verantwoordelijk voor het downloaden en installeren van alle updates van de aangewezen Machine Code (microcode, "BIOS" (basic input/output system), hulpprogramma's, stuurprogramma's en diagnoseprogramma's die bij een IBM Machine zijn geleverd) en andere software-updates vanaf een website van IBM op internet of vanaf enig ander elektronisch medium, alsmede voor het navolgen van alle instructies die IBM verstrekt.

Indien uw probleem kan worden opgelost middels een Customer Replaceable Unit ("CRU", door de gebruiker te vervangen eenheid, bijvoorbeeld toetsenbord, muis, luidspreker, geheugen, vaste-schijfstation of enig ander eenvoudig te vervangen onderdeel) verzendt IBM dit onderdeel naar u zodat u de vervan-

ging kunt uitvoeren.

Indien de Machine gedurende de garantieperiode niet functioneert zoals gegarandeerd en uw probleem niet kan worden opgelost via de telefoon, via het door u aanbrengen van updates aan de Machine Code of aan software, of met behulp van een CRU, zal IBM of uw wederverkoper, indien door IBM gemachtigd tot het verlenen van garantieservice, naar eigen inzicht hetzij 1) de Machine repareren om deze weer te laten functioneren zoals gegarandeerd, hetzij 2) de Machine vervangen door een ten minste gelijkwaardig exemplaar. Mocht IBM tot geen van beide in staat zijn, dan kunt u uw Machine terugbrengen naar de plaats van aanschaf en wordt het door u betaalde bedrag terugbetaald.

IBM of uw wederverkoop zal tevens bepaalde ontwerpwijzigingen ("engineering changes") die op uw Machine van toepassing zijn, beheren en installeren.

Vervanging van een Machine of een onderdeel

Wanneer de garantieservice het vervangen van een Machine of een onderdeel daarvan met zich meebrengt, wordt het vervangen onderdeel eigendom van IBM of uw wederverkoper, en het vervangende onderdeel wordt uw eigendom. U verklaart dat alle verwijderde zaken echt en ongewijzigd zijn. De vervangende zaak is mogelijk niet nieuw, maar verkeert in goed werkende staat en is functioneel tenminste gelijkwaardig aan de vervangen zaak. Wat betreft verdere garantieservice krijgt de vervangende zaak de status van de vervangen zaak.

Uw andere verantwoordelijkheden

Voordat IBM of uw wederverkoper tot vervanging van een Machine of een onderdeel daarvan overgaat, dient u alle voorzieningen, onderdelen, opties, wijzigingen, en aansluitingen die niet onder de garantieservice vallen te verwijderen.

Tevens verklaart u:

1. ervoor te zorgen dat de Machine vrij is van verplichtingen of beperkingen die haar vervanging in de weg staan;
2. wanneer de Machine niet uw eigendom is, ervoor te zorgen dat de eigenaar IBM of uw wederverkoper machtigt om service te verlenen voor de Machine;
3. indien van toepassing, en voordat de service wordt verleend:
 - a. de door IBM of uw wederverkoper vastgestelde procedures voor het indienen van een verzoek om serviceverlening te volgen;
 - b. te zorgen voor een backup of veilige opslag van alle programma's, gegevens, geld en waardepapieren die zich in de Machine bevinden;
 - c. voldoende, vrije en veilige toegang te verlenen om IBM in staat te stellen aan zijn verplichtingen te kunnen voldoen; en
 - d. IBM of uw wederverkoper op de hoogte te brengen van wijzigingen in de locatie van de Machine.
4. (a) ervoor zorg te dragen dat alle informatie over geïdentificeerde of identificeerbare personen (Persoonlijke Gegevens) van de Machine is gewist (voor zover technisch mogelijk), (b) het IBM, uw wederverkoper of een toe-

leverancier van IBM toe te staan om namens u alle resterende Persoonlijke Gegevens te verwerken zoals IBM of uw wederverkoper noodzakelijk acht ter nakoming van haar verplichtingen onder deze Verklaring van Beperkte Garantie (hetgeen kan inhouden dat de Machine voor dergelijke verwerking naar een andere IBM servicelocatie waar ook ter wereld wordt verzonden), en (c) ervoor zorg te dragen dat dergelijke verwerking niet in strijd is met de voor dergelijke Persoonlijke Gegevens geldende wet- en regelgeving.

Beperking van aansprakelijkheid

IBM is uitsluitend verantwoordelijk voor verlies van, of beschadiging aan, uw Machine 1) wanneer zij in het bezit is van IBM, of 2) tijdens het vervoer ervan in die gevallen waarin de vervoerskosten voor rekening van IBM zijn.

IBM noch uw wederverkoper is verantwoordelijk voor uw vertrouwelijke, door eigendomsrechten beschermde of persoonlijke informatie die zich in een Machine bevindt die u om wat voor reden dan ook aan IBM terugzendt. Al dit soort informatie dient u van uw Machine te hebben verwijderd voordat u haar terugzendt.

Er kunnen zich omstandigheden voordoen waarin u, als gevolg van het doen of nalaten van IBM, of op basis van een andere aansprakelijkheid, gerechtigd bent uw schade op IBM te verhalen. In een dergelijk geval is IBM, ongeacht de grond waarop uw vordering is gebaseerd, uitsluitend aansprakelijk voor:

1. schade aan zaken of wegens lichamelijk letsel; en
2. het bedrag van enige andere aantoonbare, werkelijk geleden schade, beperkt tot de prijs van de Machine (bij doorlopende periodiek vervallende bedragen geldt het bedrag over 12 maanden) waarop de vordering betrekking heeft. Binnen dit artikel vallen Machine Code en Gelicentieerde Interne Code ("LIC") eveneens onder de term "Machine".

Deze beperking geldt ook voor toeleveranciers van IBM en voor uw wederverkoper. Het is het maximumbedrag waarvoor IBM, haar toeleveranciers en uw wederverkoper gezamenlijk aansprakelijk zijn.

IN GEEN GEVAL ZIJN IBM, HAAR TOELEVERANCIERS OF WEDERVERKOPERS AANSPRAKELIJK VOOR HET VOLGENDE, OOK NIET INDIEN ZIJ VAN DE MOGELIJKHEID HIERVAN OP DE HOOGTE ZIJN GEBRACHT: 1) VORDERINGEN DOOR DERDEN TEGEN U INGESTELD (MET UITZONDERING VAN DE HIERBOVEN ONDER SUB 1 GENOEMDE VORDERINGEN); 2) VERLIES OF BESCHADIGING VAN GEGEVENS; 3) BIJZONDERE, INCIDENTELE OF INDIRECTE SCHADE, OF VOOR ENIGE GEVOLGSCHADE; of 4) GEDERFDE WINSTEN, BEDRIJFSINKOMSTEN, GOODWILL OF verwachte BESPARINGEN. IN SOMMIGE STATEN OF JURISDICTIES IS HET UITSLUITEN OF BEPERKEN VAN INCIDENTELE OF GEVOLGSCHADE NIET TOEGESTAAN, ZODAT DEZE UITSLUITING OF BEPERKING MOGELIJK NIET OP U VAN TOEPASSING IS. IN SOMMIGE STATEN OF JURISDICTIES IS HET

BEPERKEN VAN DE DUUR VAN STILZWIJGENDE GARANTIES NIET TOEGESTAAN, ZODAT DE VOORGAANDE BEPERKING WELLICHT NIET OP U VAN TOEPASSING IS.

Toepasselijk recht

Partijen komen overeen dat het recht van het land waarin u de Machine hebt aangeschaft van toepassing is op de interpretatie en handhaving van alle rechten, plichten en verplichtingen van u en IBM die voortvloeien uit of op enigerlei wijze verband houden met de inhoud van deze Verklaring van Beperkte Garantie, ongeacht beginselen van conflicterend recht.

DEZE GARANTIES GEVEN U SPECIFIEKE WETTELIJKE RECHTEN. DAARNAAST KUNT U NOG ANDERE RECHTEN HEBBEN DIE PER JURISDICTIE KUNNEN VERSCHILLEN.

Jurisdictie

Op alle rechten, plichten en verplichtingen van u en IBM, die hierin zijn verwoord, is de rechtspraak van toepassing van het land waarin u de Machine hebt aangeschaft.

Deel 2 - Landspecifieke voorwaarden

NOORD-, MIDDEN- EN ZUID-AMERIKA

ARGENTINIË

Toepasselijk recht: *Het volgende is toegevoegd na de eerste zin:*

Elke uit deze Verklaring van Beperkte Garantie voortvloeiende procesvoering wordt uitsluitend behandeld door het Ordinary Commercial Court van de stad Buenos Aires.

BRAZILIË

Toepasselijk recht: *Het volgende is toegevoegd na de eerste zin:*

Elke uit deze Overeenkomst voortvloeiende procedure wordt uitsluitend behandeld door de rechtbank van Rio de Janeiro, RJ.

PERU

Beperking van aansprakelijkheid: *Het volgende is aan dit gedeelte toegevoegd:* Overeenkomstig Artikel 1328 van het Peruviaans Burgerlijk Wetboek zijn de in dit gedeelte genoemde beperkingen en uitsluitingen niet van toepassing op schade die is veroorzaakt door moedwillig wangedrag ("dolo") of grove nalatigheid ("culpa inexcusable") van IBM.

NOORD-AMERIKA

Hoe u garantieservice aanvraagt: *Het volgende is aan dit gedeelte toegevoegd:*
Voor het verkrijgen van garantieservice van IBM in Canada of de Verenigde Staten belt u 1-800-IBM-SERV (426-7378).

CANADA

Beperking van aansprakelijkheid: *Het volgende treedt in de plaats van Sub 1 van dit gedeelte:*

1. lichamenlijk letsel (met inbegrip van overlijden) of schade aan roerende en onroerende zaken die is veroorzaakt door nalatigheid van IBM;

Toepasselijk recht: *Het volgende treedt in de plaats van de zinsnede "recht van het land waarin u de Machine hebt aangeschaft" in de eerste zin:*
recht in de provincie Ontario.

VERENIGDE STATEN

Toepasselijk recht: *Het volgende treedt in de plaats van de zinsnede "recht van het land waarin u de Machine hebt aangeschaft" in de eerste zin:*
recht van de staat New York.

AZIË EN OCEANIË

AUSTRALIË

Wat door deze Garantie wordt gedekt: *Het volgende is aan dit gedeelte toegevoegd:*

De garanties die in dit gedeelte worden genoemd, vormen een aanvulling op de rechten die u zou kunnen hebben op basis van de Trade Practices Act 1974 of andere, vergelijkbare wetgeving, en worden alleen beperkt door de van toepassing zijnde wetgeving.

Beperking van aansprakelijkheid: *Het volgende is aan dit gedeelte toegevoegd:*
Indien IBM een voorwaarde of garantie niet nakomt die wordt geïmpliceerd door de Trade Practices Act 1974 of andere, vergelijkbare wetgeving, is de aansprakelijkheid van IBM beperkt tot reparatie of vervanging van de zaken of levering van gelijkwaardige zaken. Waar die voorwaarde of garantie betrekking heeft op het recht op verkoop, stille eigendom of "clear title", of de zaken van een soort zijn dat gewoonlijk wordt aangeschaft voor persoonlijk, huishoudelijk of thuisgebruik, of consumptief gebruik, is geen van de beperkingen in deze paragraaf van toepassing.

Toepasselijk recht: *Het volgende treedt in de plaats van de zinsnede "recht van het land waarin u de Machine hebt aangeschaft" in de eerste zin:*
recht van de Staat of het Territory.

CAMBODJA, LAOS EN VIETNAM

Toepasselijk recht: *Het volgende treedt in de plaats van de zinsnede "recht van het land waarin u de Machine hebt aangeschaft" in de eerste zin:*
recht van de staat New York, Verenigde Staten van Amerika.

CAMBODJA, INDONESIË, LAOS, EN VIETNAM

Arbitrage: *Het volgende wordt onder dit kopje toegevoegd:*

Geschillen die voortvloeien uit of verband houden met deze Verklaring van Beperkte Garantie worden in hoogste instantie afgedaan door arbitrage die plaatsvindt in Singapore op grond van de op dat moment geldende regels van het Arbitration Rules of Singapore International Arbitration Center (de "SIAC Rules"). Het arbitrageoordeel is definitief en voor alle partijen bindend zonder mogelijkheid van hoger beroep, is schriftelijk en vermeldt de vastgestelde feiten en de juridische conclusies.

Het aantal arbiters is drie, waarbij elk der partijen in het geding het recht heeft één arbiter te benoemen. De twee door de partijen benoemde arbiters benoemen een derde arbiter die in de behandeling zal optreden als voorzitter. Vacatures voor de post van voorzitter worden vervuld door de president van het SIAC. Andere vacatures worden opgevuld door de respectievelijke nominerende partij. De behandeling wordt hervat vanaf het stadium waarin de vacature optrad.

Indien een der partijen weigert of er anderszins niet in slaagt een arbiter te benoemen binnen 30 dagen nadat de andere partij haar arbiter heeft benoemd, is de eerst benoemde arbiter de enige arbiter, mits die arbiter op een geldige en deugdelijke wijze benoemd is.

De volledige behandeling, met inbegrip van alle documenten die daarin worden overlegd, vindt plaats in de Engelse taal. De Engelstalige versie van deze Verklaring van Beperkte Garantie prevaleert boven enige versie in een andere taal.

HONGKONG S.A.R. VAN CHINA EN MACAO S.A.R. VAN CHINA

Toepasselijk recht: *Het volgende treedt in de plaats van de zinsnede "recht van het land waarin u de Machine hebt aangeschaft" in de eerste zin:*

recht van de Hongkong Special Administrative Region van China.

INDIA

Beperking van aansprakelijkheid: *Het volgende treedt in de plaats van de items 1 en 2 van dit gedeelte:*

1. aansprakelijkheid voor lichamelijk letsel (met inbegrip van overlijden) of schade aan roerende en onroerende zaken is beperkt tot datgene wat is veroorzaakt door nalatigheid van IBM; en
2. voor elke andere werkelijke schade die voortvloeit uit enig niet-nakomen door IBM met betrekking tot, of op enige wijze verband houdend met, de inhoud van deze Verklaring van Beperkte Garantie, het bedrag dat u hebt betaald voor de individuele Machine waarop de vordering betrekking heeft. Binnen dit artikel vallen Machine Code en Gelicentieerde Interne Code ("LIC") eveneens onder de term "Machine".

Arbitrage: *Het volgende wordt onder dit kopje toegevoegd:*

Geschillen die voortvloeien uit of verband houden met deze Verklaring van Beperkte Garantie worden in hoogste instantie afgedaan door arbitrage die plaatsvindt in Bangalore, India, op grond van de op dat moment geldende

wetten van India. Het arbitrageoordeel is definitief en voor alle partijen bindend zonder mogelijkheid van hoger beroep, is schriftelijk en vermeldt de vastgestelde feiten en de juridische conclusies.

Het aantal arbiters is drie, waarbij elk der partijen in het geding het recht heeft één arbiter te benoemen. De twee door de partijen benoemde arbiters benoemen een derde arbiter die in de behandeling zal optreden als voorzitter. Vacatures voor de post van voorzitter worden vervuld door de president van de Bar Council van India. Andere vacatures worden opgevuld door de respectievelijke nominerende partij. De behandeling wordt hervat vanaf het stadium waarin de vacature optrad.

Indien een der partijen weigert of er anderszins niet in slaagt een arbiter te benoemen binnen 30 dagen nadat de andere partij haar arbiter heeft benoemd, is de eerst benoemde arbiter de enige arbiter, mits die arbiter op een geldige en deugdelijke wijze benoemd is.

De volledige behandeling, met inbegrip van alle documenten die daarin worden overlegd, vindt plaats in de Engelse taal. De Engelstalige versie van deze Verklaring van Beperkte Garantie prevaleert boven enige versie in een andere taal.

JAPAN

Toepasselijk recht: *De volgende zin is aan dit gedeelte toegevoegd:*

Alle geschillen met betrekking tot deze Overeenkomst zullen in eerste instantie onderling worden opgelost, op basis van wederzijds vertrouwen.

MALEISIË

Beperking van aansprakelijkheid: Het woord "BIJZONDERE" in Sub 3 van de vijfde alinea vervalt.

NIEUW-ZEELAND

Wat door deze Garantie wordt gedekt: *Het volgende is aan dit gedeelte toegevoegd:*

De garanties die in dit gedeelte worden genoemd, vormen een aanvulling op de rechten die u zou kunnen hebben op basis van de Consumer Guarantees Act 1993 of andere wetgeving die niet kan worden uitgesloten of beperkt. De Consumer Guarantees Act 1993 is niet van toepassing op zaken die IBM aan u levert ten behoeve van de uitoefening van een bedrijf zoals gedefinieerd in die Act.

Beperking van aansprakelijkheid: *Het volgende is aan dit gedeelte toegevoegd:*

Indien een Machine niet is verkregen ten behoeve van de uitoefening van een onderneming zoals gedefinieerd in de Consumer Guarantees Act 1993, zijn de beperkingen in dit gedeelte onderworpen aan de beperkingen in die Act.

VOLKSREPUBLIC CHINA

Toepasselijk recht: *Het volgende treedt in de plaats van de zinsnede "recht van het land waarin u de Machine hebt aangeschaft" in de eerste zin:*

recht van de staat New York, Verenigde Staten van Amerika (tenzij anders bindend voorgeschreven door het plaatselijk recht)

FILIPPIJNEN

Beperking van aansprakelijkheid: *De volgende tekst treedt in de plaats van item 3 van de vijfde alinea:*

BIJZONDERE (MET INBEGRIJ VAN NOMINALE SCHADEVERGOEDING EN BOETES), MORELE, INCIDENTELE, OF INDIRECTE SCHADE VOOR ENIGE ECONOMISCHE GEVOLGSCHADE;

Arbitrage: Het volgende wordt onder dit kopje toegevoegd:

Geschillen die voortvloeien uit of verband houden met deze Verklaring van Beperkte Garantie worden in hoogste instantie afgedaan door arbitrage die plaatsvindt in Metro Manilla, Filippijnen, op grond van de op dat moment geldende wetten van de Filippijnen. Het arbitrageoordeel is definitief en voor alle partijen bindend zonder mogelijkheid van hoger beroep, is schriftelijk en vermeldt de vastgestelde feiten en de juridische conclusies.

Het aantal arbiters is drie, waarbij elk der partijen in het geding het recht heeft één arbiter te benoemen. De twee door de partijen benoemde arbiters benoemen een derde arbiter die in de behandeling zal optreden als voorzitter. Vacatures voor de post van voorzitter worden vervuld door de president van het Philippine Dispute Resolution Center, Inc. Andere vacatures worden opgevuld door de respectievelijke nominerende partij. De behandeling wordt hervat vanaf het stadium waarin de vacature optrad.

Indien een der partijen weigert of er anderszins niet in slaagt een arbiter te benoemen binnen 30 dagen nadat de andere partij haar arbiter heeft benoemd, is de eerst benoemde arbiter de enige arbiter, mits die arbiter op een geldige en deugdelijke wijze benoemd is.

De volledige behandeling, met inbegrip van alle documenten die daarin worden overlegd, vindt plaats in de Engelse taal. De Engelstalige versie van deze Verklaring van Beperkte Garantie prevaleert boven enige versie in een andere taal.

SINGAPORE

Beperking van aansprakelijkheid: *De woorden "BIJZONDERE " en "ECONOMISCHE " onder Sub 3 van de vijfde alinea vervallen.*

EUROPA, MIDDEN-OOSTEN, AFRIKA (EMEA)

DE VOLGENDE BEPALINGEN GELDEN VOOR ALLE EMEA-LANDEN:

Deze Garantieverklaring is van toepassing op Machines die van IBM of van een IBM-wederverkoper zijn gekocht.

Hoe u garantieservice aanvraagt:

Indien u een Machine aanschafft in België, Cyprus, Denemarken, Duitsland, Estland, Finland, Frankrijk, Griekenland, Ierland, IJsland, Italië, Letland, Liechtenstein, Litouwen, Luxemburg, Monaco, Nederland, Noorwegen, Oostenrijk, Portugal, Spanje, San Marino, Vaticaanstad, Verenigd Koninkrijk, Zweden of Zwitserland, dan kunt u in elk willekeurig land uit deze groep garantieservice krijgen (1) van een tot het verlenen van garantieservice geautoriseerde IBM-wederverkoper, of (2) van IBM, op voorwaarde dat de Machine door IBM is gean-

nonceerd en beschikbaar is gesteld in het land waarin u service wenst te ontvangen. Indien u een Personal Computer Machine hebt aangeschaft in Albanië, Armenië, Bosnië-Herzegovina, Bulgarije, Federale Republiek Joegoslavië, Georgië, Hongarije, Kazakstan, Kirgizstan, Kroatië, de Voormalige Joegoslavische Republiek Macedonië (Former Yugoslav Republic of Macedonia, "FYROM"), Moldavië, Oekraïne, Polen, Roemenië, Rusland, Servië-Montenegro, Slovenië, Slowakije, Tsjechië of Wit-Rusland, dan kunt u in elk willekeurig land uit deze groep garantieservice krijgen (1) van een tot het verlenen van garantieservice geautoriseerde IBM-wederverkoper, of (2) van IBM.

Indien u een Machine aanschaft in een land in het Midden-Oosten of Afrika, kunt u voor die Machine garantieservice krijgen van de IBM-entiteit in het land van aankoop, indien die IBM-entiteit in dat land garantieservice verleent, of van een IBM-wederverkoper die door IBM is gemachtigd om in dat land voor die Machine garantieservice te verlenen. In Afrika is garantieservice beschikbaar binnen een straal van 50 kilometer van de door IBM gemachtigde serviceverlener. U bent verantwoordelijk voor de transportkosten voor Machines die zich buiten een straal van 50 kilometer van de door IBM gemachtigde serviceverlener bevinden.

De volgende alinea wordt toegevoegd in West-Europa (België, Cyprus, Denemarken, Duitsland, Estland, Finland, Frankrijk, Griekenland, Ierland, IJsland, Italië, Letland, Liechtenstein, Litouwen, Luxemburg, Monaco, Nederland, Noorwegen, Oostenrijk, Portugal, Spanje, San Marino, Vaticaanstad, Verenigd Koninkrijk, Zweden, Zwitserland):

De garantie voor Machines die in West-Europa zijn aangeschaft, is geldig en toepasselijk in alle landen van West-Europa, op voorwaarde dat de Machines in die landen zijn geannonceerd en beschikbaar zijn gesteld.

Toepasselijk recht:

De zinsnede "recht van het land waarin u de machine hebt aangeschaft" wordt vervangen door:

1) "het Oostenrijks recht" in Albanië, Armenië, Azerbeidzjan, Bosnië-Herzegovina, Bulgarije, Georgië, Hongarije, Kazakstan, Kirgizstan, Kroatië, VJR Macedonië, Moldavië, Oekraïne, Oezbekistan, Polen, Roemenië, Rusland, Slowakije, Slovenië, Tadzjikistan, Turkmenistan, Wit-Rusland, en FR Joegoslavië; 2) "het Frans recht" in Algerije, Benin, Burkina Faso, Centraal-Afrikaanse Republiek, Comoren, Republiek Kongo, Djibouti, Democratische Republiek Kongo, Equatoriaal-Guinea, Frans-Guyana, Frans Polynesië, Gabon, Gambia, Guinea, Guinee-Bissau, Ivoorkust, Kameroen, Kaapverdië, Libanon, Madagaskar, Mali, Mauritanië, Mauritius, Mayotte, Marokko, Nieuw-Caledonië, Niger, Réunion, Senegal, Seychellen, Togo, Tsjaad, Tunesië, Vanuatu en Wallis & Futuna; 3) "het Fins recht" in Estland, Letland en Litouwen; 4) "het Engels recht" in Angola, Bahrein, Botswana, Burundi, Egypte, Eritrea, Ethiopië, Ghana, Jemen, Jordanië, Kenia, Koeweit, Liberia, Malawi, Malta, Mozambique, Nigeria, Oman, Pakistan, Katar, Ruanda, Sao Tomé, Saoedi-Arabië, Sierra Leone, Somalia, Tanzania, Oeganda, Verenigde Arabi-

sche Emiraten, het Verenigd Koninkrijk, West Bank/Gaza, Jemen, Zambia en Zimbabwe; en 5) "het Zuid-Afrikaans recht" in Zuid-Afrika, Namibië, Lesotho en Swaziland.

Jurisdictie: De volgende uitzonderingen worden aan dit gedeelte toegevoegd:

1) **In Oostenrijk** ligt de keuze van de jurisdictie voor alle uit deze Verklaring van Beperkte Garantie voortvloeiende of daarmee verband houdende geschillen, met inbegrip van het bestaan ervan, bij de bevoegde rechtbank in Wenen, Oostenrijk (Binnenstad); 2) **in Angola, Bahrein, Botswana, Burundi, Egypte, Eritrea, Ethiopië, Ghana, Jemen, Jordanië, Kenia, Koeweit, Liberia, Malawi, Malta, Mozambique, Nigeria, Oeganda, Oman, Pakistan, Katar, Ruanda, Sao Tomé, Saudi-Arabië, Sierra Leone, Somalië, Tanzania, Verenigde Arabische Emiraten, Westelijke Jordaanoever/Gaza, Zambia en Zimbabwe** worden alle uit deze Verklaring van Beperkte Garantie voortvloeiende of met de uitvoering ervan verband houdende geschillen, met inbegrip van verkorte procesgang, onderworpen aan de exclusieve jurisdictie van de Engelse rechtbanken; 3) **in België en Luxemburg** zijn met betrekking tot alle uit deze Verklaring van Beperkte Garantie voortvloeiende of met de interpretatie of uitvoering ervan verband houdende geschillen, uitsluitend het recht en de rechtbanken van de hoofdstad van het land van uw geregistreerde vestiging en/of commerciële vestigingslocatie van toepassing; 4) **in Frankrijk, Algerije, Benin, Burkina Faso, Kameroen, Kaapverdië, Centraal Afrikaanse Republiek, Tsaad, Komoren, Republiek Kongo, Djibouti, Democratische Republiek Kongo, Equatoriaal Guinea, Frans Guyana, Frans Polynesië, Gabon, Gambia, Guinee, Guinee-Bissau, Ivoorkust, Libanon, Madagaskar, Mali, Mauritanië, Mauritius, Mayotte, Marokko, Nieuw-Caledonië, Niger, Réunion, Senegal, Seychellen, Togo, Tunesië, Vanuatu en Wallis & Futuna** worden alle uit deze Verklaring van Beperkte Garantie voortvloeiende of met de schending of uitvoering ervan verband houdende geschillen, met inbegrip van verkorte procesgang, uitsluitend afgedaan door het Handelshof van Parijs; 5) **in Rusland**, worden alle geschillen die voortvloeien uit of verband houden met de interpretatie, de schending, de beëindiging, de nietigheid of de uitvoering van deze Verklaring van Beperkte Garantie afgedaan door het Hof van Arbitrage van Moskou; 6) **in Zuid-Afrika, Namibië, Lesotho en Swaziland**, komen partijen overeen dat alle met deze Verklaring van Beperkte Garantie verband houdende geschillen worden onderworpen aan de jurisdictie van het Hooggerechtshof in Johannesburg; 7) **in Turkije** worden alle geschillen die voortvloeien uit of verband houden met deze Verklaring van Beperkte Garantie afgedaan door het Centraal (Sultanahmet) Gerechtshof van Istanboel en de Uitvoeringsdirectoraten van Istanboel, Turkije; 8) in elk van de volgende aangegeven landen wordt elke wettelijke vordering die voortvloeit uit deze Verklaring van Beperkte Garantie voorgelegd aan een exclusief afgedaan door de bevoegde rechtbank van a) Athene voor **Griekenland**, b) Tel Aviv-Jaffa voor **Israël**, c) Milaan voor **Italië**, d) Lissabon voor **Portugal** en e) Madrid voor **Spanje**; en 9) **in het Verenigd Koninkrijk**, worden alle met deze Verklaring van Beperkte Garantie verband houdende geschillen onderworpen aan de exclusieve jurisdictie van de Engelse rechtbanken

Arbitrage: *Het volgende wordt onder dit kopje toegevoegd:*

In Albanië, Armenië, Azerbeidzjan, Bosnië-Herzegovina, Bulgarije, Georgië, Hongarije, Kazakstan, Kirgizstan, Kroatië, de Voormalige Joegoslavische Republiek Macedonië (FYROM), Moldavië, Oekraïne, Oezbekistan, Polen, Roemenië, Rusland, Slovenië, Slowakije, Tadzjikistan, Turkmenistan, Tsjechië en Wit-Rusland en de Federale Republiek Joegoslavië worden alle geschillen die voortvloeien uit deze Verklaring van Beperkte Garantie of in verband staan met de niet-nakoming, beëindiging of ongeldigheid ervan, in laatste instantie afgedaan onder de Regels voor Arbitrage en Bemiddeling van het Internationale Arbitragecentrum van de Federale Handelskamer in Wenen (Weense Regels), door een drietal arbiters die conform deze regels zijn aangesteld. De arbitrage vindt plaats in Wenen (Oostenrijk) en de officiële taal van de behandeling is Engels. De beslissing van de arbiters is definitief en voor beide partijen bindend. Derhalve doen beide partijen, met het oog op artikel 598 (2) van het Oostenrijks Wetboek van Burgerlijke Rechtsvordering, uitdrukkelijk afstand van de toepassing van artikel 595 (1) cijfer 7 van het Wetboek. IBM kan echter stappen ondernemen bij een bevoegde rechtbank in het land van installatie.

In Estland, Letland en Litouwen worden alle geschillen die voortvloeien uit deze Verklaring van Beperkte Garantie in laatste instantie afgedaan in een arbitragezaak die wordt gehouden in Helsinki, Finland, in overeenstemming met de dan geldende Finse wetgeving inzake arbitrage. Elk der partijen benoemt één arbiter. De arbiters benoemen gezamenlijk een voorzitter. Indien de arbiters geen overeenstemming kunnen bereiken over de voorzitter, wordt de voorzitter benoemd door de Centrale Kamer van Koophandel in Helsinki.

EUROPESE UNIE (EU)

DE VOLGENDE BEPALINGEN GELDEN VOOR ALLE EU-LANDEN:

Krachtens de toepasselijke nationale wetgeving inzake de verkoop van consumentengoederen hebben consumenten bepaalde rechten. Dergelijke rechten worden niet aangetast door de garanties die onder deze Verklaring van Beperkte Garantie worden verleend.

Hoe u garantieservice aanvraagt: *Het volgende is aan dit gedeelte toegevoegd:*

Om in een van de EU-landen garantieservice van IBM aan te vragen, raadpleegt u de telefoonlijst in Deel 3 - Garantie-informatie.

U kunt contact met IBM opnemen op het volgende adres:

IBM Warranty & Service Quality Dept.

PO Box 30

Spango Valley

Greenock

Scotland PA16 0AH

DENEMARKEN, FINLAND, GRIEKENLAND, ITALIË, NEDERLAND, NOORWEGEN, OOSTENRIJK, PORTUGAL, SPANJE, ZWEDEN en ZWITSERLAND

Beperking van aansprakelijkheid: *Het volgende treedt in de plaats van alle voorwaarden van dit gedeelte:*

Tenzij anders voorgeschreven door dwingend recht geldt het volgende:

1. IBM's aansprakelijkheid voor schade en verliezen die voortvloeien uit de nakoming van IBM's verplichtingen onder of in samenhang met deze Verklaring van Beperkte Garantie of die het gevolg zijn van enige andere oorzaak die samenhangt met deze Verklaring van Beperkte Garantie is beperkt tot vergoeding van slechts die schade of verliezen waarvan bewezen is dat ze feitelijk een onmiddellijk en rechtstreeks gevolg zijn van de niet-nakoming van dergelijke verplichtingen (indien IBM in gebreke is) of van die oorzaak, voor een maximumbedrag dat gelijk is aan het bedrag dat u voor de Machine hebt betaald. Binnen dit artikel vallen Machine Code en Gelicentieerde Interne Code ("LIC") eveneens onder de term "Machine". Deze beperking geldt niet voor lichamelijk letsel (met inbegrip van overlijden), noch voor schade aan roerende en onroerende goederen waarvoor IBM rechtens aansprakelijk is.
2. **IN GEEN GEVAL ZIJN IBM, HAAR TOELEVERANCIERS OF WEDERVERKOPERS AANSPRAKELIJK VOOR HET VOLGENDE, ZELFS NIET INDIEN ZIJ VAN DE MOGELIJKHEID HIERVAN OP DE HOOGTE ZIJN GESTELD: 1) VERLIES VAN, OF SCHADE AAN, GEGEVENS; 2) INCIDENTELE OF INDIRECT SCHADE, OF ENIGE ECONOMISCHE GEVOLGSCHADE; 3) GEDERFDE WINST, ZELFS NIET INDIEN DEZE WINSTDERVING EEN DIRECT GEVOLG IS VAN DE GEBEURTENIS DIE DE SCHADE HEEFT VEROORZAAKT; OF 4) VERLIES VAN KLANTEN, INKOMSTEN, GOODWILL, OF VERWACHTE BESPARINGEN.**

FRANKRIJK EN BELGIË

Beperking van aansprakelijkheid: *Het volgende treedt in de plaats van alle voorwaarden van dit gedeelte:*

Tenzij anders voorgeschreven door dwingend recht geldt het volgende:

1. IBM's aansprakelijkheid voor schade en verliezen die voortvloeien uit de nakoming van IBM's verplichtingen onder of in samenhang met deze Verklaring van Beperkte Garantie is beperkt tot vergoeding van slechts die schade of verliezen waarvan bewezen is dat ze feitelijk een onmiddellijk en rechtstreeks gevolg zijn van de niet-nakoming van dergelijke verplichtingen (indien IBM in gebreke is), voor een maximumbedrag dat gelijk is aan het bedrag dat u hebt betaald voor de Machine die de schade heeft veroorzaakt. Binnen dit artikel vallen Machine Code en Gelicentieerde Interne Code ("LIC") eveneens onder de term "Machine". Deze beperking geldt niet voor lichamelijk letsel (met inbegrip van overlijden), noch voor schade aan roerende en onroerende goederen waarvoor IBM rechtens aansprakelijk is.

2. IN GEEN GEVAL ZIJN IBM, HAAR TOELEVERANCIERS OF WEDERVERKOPERS AANSPRAKELIJK VOOR HET VOLGENDE, ZELFS NIET INDIEN ZIJ VAN DE MOGELIJKHEID HIERVAN OP DE HOOGTE ZIJN GESTELD: 1) VERLIES VAN, OF SCHADE AAN, GEGEVENS; 2) INCIDENTELE OF INDIRECT SCHADE, OF ENIGE ECONOMISCHE GEVOLGSCHADE; 3) GEDERFDE WINST, ZELFS NIET INDIEN DEZE WINSTDERVING EEN DIRECT GEVOLG IS VAN DE GEBEURTENIS DIE DE SCHADE HEEFT VEROORZAAKT; OF 4) VERLIES VAN KLANTEN, INKOMSTEN, GOODWILL, OF VERWACHTE BESPARINGEN.

DE VOLGENDE BEPALINGEN GELDEN VOOR HET GENOEMDE LAND:

OOSTENRIJK

Wat door deze Garantie wordt gedekt: *Het volgende treedt in de plaats van de eerste zin van de eerste alinea van dit gedeelte:*

Onder de garantie voor een IBM Machine valt (1) de functionaliteit van de Machine voor haar normale gebruik, en (2) het voldoen van de Machine aan haar Specificaties.

De volgende alinea is aan dit gedeelte toegevoegd:

De garantieperiode voor Machines is 12 maanden vanaf de afleveringsdatum. De beperkte periode waarbinnen de consument een procedure kan starten voor niet-nakoming van de garantie heeft de wettelijke periode als minimum. In geval IBM of uw wederverkoper niet in staat is een IBM Machine te repareren, kunt u vragen om een gedeeltelijke restitutie voor zover gerechtvaardigd door de verminderde waarde van de niet gerepareerde Machine, of vragen om annulering van de toepasselijke overeenkomst voor een dergelijke Machine en restitutie van het betaalde bedrag.

De tweede alinea is niet van toepassing.

Wat IBM doet om de problemen op te lossen: *Het volgende is aan dit gedeelte toegevoegd:*

Tijdens de garantieperiode komen de kosten voor verzending van de defecte Machine naar IBM voor rekening van IBM.

Beperking van aansprakelijkheid: *De volgende alinea is aan dit gedeelte toegevoegd:*

De beperkingen en uitsluitingen in de Garantieverklaring zijn niet van toepassing op schade die is veroorzaakt door fraude of grove nalatigheid van IBM, noch op uitdrukkelijke garantie.

De volgende zin is toegevoegd aan het eind van item 2:

IBM's aansprakelijkheid onder dit artikel is beperkt tot inbreuk op essentiële contractuele bepalingen bij normale nalatigheid.

EGYPTE

Beperking van aansprakelijkheid: *Het volgende treedt in de plaats van item 2 van*

dit gedeelte:

voor elke andere werkelijke directe schade is de aansprakelijkheid van IBM beperkt tot het totaalbedrag dat u hebt betaald voor de Machine waarop de vordering betrekking heeft. Binnen dit artikel vallen Machine Code en Gelicentieerde Interne Code ("LIC") eveneens onder de term "Machine".
Toepasbaarheid op toeleveranciers en wederverkopers (ongewijzigd).

FRANKRIJK

Beperking van aansprakelijkheid: *Het volgende treedt in de plaats van de tweede zin van de eerste alinea van dit gedeelte:*

In dergelijke gevallen, ongeacht de grond waarop uw vordering is gebaseerd, is IBM uitsluitend aansprakelijk voor: (items 1 en 2 ongewijzigd).

DUITSLAND

Wat door deze Garantie wordt gedekt: *Het volgende treedt in de plaats van de eerste zin van de eerste alinea van dit gedeelte:*

Onder de garantie voor een IBM Machine valt (1) de functionaliteit van de Machine voor haar normale gebruik, en (2) het voldoen van de Machine aan haar Specificaties.

De volgende alinea is aan dit gedeelte toegevoegd:

De minimumgarantieperiode voor Machines is twaalf maanden. In geval IBM of uw wederverkoper niet in staat is een IBM Machine te repareren, kunt u vragen om een gedeeltelijke restitutie voor zover gerechtvaardigd door de verminderde waarde van de niet gerepareerde Machine, of vragen om annulering van de toepasselijke overeenkomst voor een dergelijke Machine en restitutie van het betaalde bedrag.

De tweede alinea is niet van toepassing.

Wat IBM doet om de problemen op te lossen: *Het volgende is aan dit gedeelte toegevoegd:*

Tijdens de garantieperiode komen de kosten voor verzending van de defecte Machine naar IBM voor rekening van IBM.

Beperking van aansprakelijkheid: *De volgende alinea is aan dit gedeelte toegevoegd:*

De beperkingen en uitsluitingen in de Garantieverklaring zijn niet van toepassing op schade die is veroorzaakt door fraude of grove nalatigheid van IBM, noch op uitdrukkelijke garantie.

De volgende zin is toegevoegd aan het eind van item 2:

IBM's aansprakelijkheid onder dit artikel is beperkt tot inbreuk op essentiële contractuele bepalingen bij normale nalatigheid.

HONGARIJE

Beperking van aansprakelijkheid: *Het volgende is aan dit gedeelte toegevoegd:*

De hierin opgegeven beperkingen en uitzonderingen zijn niet van toepassing op aansprakelijkheid voor enig niet-nakomen van de overeenkomst dat leidt tot overlijden, fysiek ongemak of schade aan de gezondheid die moedwillig, door grove nalatigheid of door strafbaar handelen is ontstaan.

Partijen aanvaarden de beperkingen van de aansprakelijkheid als geldige bepa-

lingen en verklaren dat Sectie 314.(2) van het Hongaars Burgerlijk Wetboek van toepassing is aangezien de aanschafprijs plus andere voordelen die voortvloeien uit deze Verklaring van Beperkte Garantie een compensatie vormen voor deze beperking van de aansprakelijkheid.

IERLAND

Wat door deze Garantie wordt gedekt: *Het volgende is aan dit gedeelte toegevoegd:*

Tenzij uitdrukkelijk bepaald in deze Garantieverklaring, alle wettelijk voorgescreven voorwaarden, met inbegrip van alle stilzwijgende garanties, behoudens het voorafgaande, worden alle garanties zoals bedoeld in de Sale of Goods Act 1893 of de Sale of Goods and Supply of Services Act 1980 hierbij uitgesloten.

Beperking van aansprakelijkheid: *Het volgende treedt in de plaats van alle voorwaarden van dit gedeelte:*

Binnen dit gedeelte wordt onder een "Doen of Nalaten" verstaan: enig handelen, enige uitspraak, enig verzuim of enig nalaten van de zijde van IBM in verband of samenhangend met de inhoud van deze Verklaring van Beperkte Garantie waarvoor IBM jegens u wettelijk aansprakelijk is, hetzij contractueel hetzij uit onrechtmatige daad. Een aantal gevallen van een Doen of Nalaten die samen leiden tot, of bijdragen aan, in grote lijnen hetzelfde verlies of dezelfde schade, worden behandeld als één geval van Doen of Nalaten op de datum van het laatste geval van Doen of Nalaten.

Er kunnen zich omstandigheden voordoen waarin u, naar aanleiding van IBM's Doen of Nalaten, gerechtigd bent uw schade op IBM te verhalen.

In dit gedeelte worden de aansprakelijkheid van IBM en uw uitsluitende verhaalsmogelijkheden uiteengezet.

1. IBM aanvaardt onbeperkte aansprakelijkheid bij overlijden of letsel veroorzaakt door nalatigheid van IBM.
2. IBM aanvaardt onbeperkte aansprakelijkheid, echter steeds met inachtneming van de onderstaande **Zaken waarvoor IBM niet aansprakelijk is**, voor werkelijke schade aan uw tastbare eigendommen die is veroorzaakt door nalatigheid van IBM.
3. Met uitzondering van hetgeen onder Sub 1 en 2 hierboven is vastgelegd, is de totale aansprakelijkheid van IBM voor feitelijke schade ten gevolge van ieder afzonderlijk Doen of Nalaten in geen geval groter dan het hoogste van de volgende twee bedragen: 1) EUR 125.000, of 2) 125% van het bedrag dat u hebt betaald voor de Machine die direct gerelateerd is aan het Doen of Nalaten.

Items waarvoor IBM niet aansprakelijk is

Afgezien van hetgeen onder Sub 1 hierboven met betrekking tot aansprakelijkheid is vastgelegd, zijn IBM, haar toeleveranciers of wederverkopers in geen geval aansprakelijk voor het volgende, zelfs niet indien IBM, haar toeleveranciers of wederverkopers van de mogelijkheid van dergelijke verliezen op de hoogte zijn gesteld:

1. verlies van, of schade aan uw gegevens;
2. bijzondere, indirecte of gevolgschade; of
3. gederfde winsten, verlies van klanten, inkomsten, goodwill of verwachte besparingen.

SLOWAKIJE

Beperking van aansprakelijkheid: *Het volgende is aan het eind van de laatste alinea toegevoegd:*

De beperkingen zijn van toepassing voor zover ze niet verboden zijn onder §§ 373-386 van het Slowaaks Wetboek van Handel.

ZUID-AFRIKA, NAMIBIË, BOTSWANA, LESOTHO EN SWAZILAND

Beperking van aansprakelijkheid: *Het volgende is aan dit gedeelte toegevoegd:*

De volledige aansprakelijkheid van IBM voor uw werkelijke schade die voortvloeit uit enige niet-nakoming door IBM met betrekking tot, of op enige wijze samenhangend met, de inhoud van deze Garantieverklaring, is beperkt tot het bedrag dat u hebt betaald voor de individuele Machine waarop uw vordering op IBM betrekking heeft.

VERENIGD KONINKRIJK

Beperking van aansprakelijkheid: *Het volgende treedt in de plaats van alle voorwaarden van dit gedeelte:*

Binnen dit gedeelte wordt onder een "Doen of Nalaten" verstaan: enig handelen, enige uitspraak, enig verzuim of enig nalaten van de zijde van IBM in verband of samenhangend met de inhoud van deze Verklaring van Beperkte Garantie waarvoor IBM jegens u wettelijk aansprakelijk is, hetzij contractueel hetzij uit onrechtmatige daad. Een aantal gevallen van Doen of Nalaten die samen leiden tot, of bijdragen aan, in grote lijnen hetzelfde verlies of dezelfde schade, worden behandeld als "n geval van Doen of Nalaten.

Er kunnen zich omstandigheden voordoen waarin u, naar aanleiding van IBM's Doen of Nalaten, gerechtigd bent uw schade op IBM te verhalen.

In dit gedeelte worden de aansprakelijkheid van IBM en uw uitsluitende verhaalsmogelijkheden uiteengezet.

1. IBM aanvaardt onbeperkte aansprakelijkheid voor:
 - a. overlijden of letsel veroorzaakt door nalatigheid van IBM; en
 - b. niet-nakoming van haar verplichtingen zoals geïmpliceerd door Section 12 van de Sale of Goods Act 1979 of Section 2 van de Supply of Goods and Services Act 1982, of enige wijziging in jurisprudentie of wetswijziging van een dergelijke Section.
2. IBM aanvaardt onbeperkte aansprakelijkheid, echter steeds met inachtneming van de onderstaande Zaken waarvoor IBM niet aansprakelijk is, voor werkelijke schade aan uw tastbare eigendommen die is veroorzaakt door nalatigheid van IBM.
3. Met uitzondering van hetgeen onder Sub 1 en 2 hierboven is vastgelegd, is de totale aansprakelijkheid van IBM voor feitelijke schade ten gevolge van ieder afzonderlijk Doen of Nalaten in geen geval groter dan het hoogste

van de volgende twee bedragen: 1) 75.000 Pond Sterling, of 2) 125% van de totaal te betalen aanschafprijs of de verschuldigde bedragen voor de Machine die direct gerelateerd is aan het Doen of Nalaten.

Deze beperking geldt tevens voor de toeleveranciers en wederverkopers van IBM. Het is het maximumbedrag waarvoor IBM en haar toeleveranciers en wederverkopers gezamenlijk aansprakelijk zijn.

Items waarvoor IBM niet aansprakelijk is

Afgezien van hetgeen onder Sub 1 hierboven met betrekking tot aansprakelijkheid is vastgelegd, zijn IBM of welke van haar toeleveranciers of wederverkopers dan ook, in geen geval aansprakelijk voor het volgende, zelfs niet indien IBM, haar toeleveranciers of wederverkopers van de mogelijkheid van dergelijke verliezen op de hoogte zijn gesteld:

1. verlies van, of schade aan uw gegevens;
2. bijzondere, indirecte of gevolgschade; of
3. gedeerde winsten, verlies van klanten, inkomsten, goodwill of verwachte besparingen.

Deel 3 - Garantie-informatie

Dit Deel 3 verschaft informatie met betrekking tot de garantie die op uw Machine van toepassing is, met inbegrip van de garantieperiode en het type garantieservice dat IBM verleent.

Garantieperiode

De garantieperiode verschilt per land of regio en is gespecificeerd in de onderstaande tabel. OPMERKING: "Regio" betekent ofwel Hongkong, ofwel Macau Speciale Administratieve Regio van China.

Machinetype	Land of regio van aanschaf	Garantieperiode	Typen garantieservice
8084	Verenigde Staten en Argentinië	Onderdelen en arbeid - 3 jaar	1 en 2
	Europa, Midden-Oosten en Afrika	Onderdelen en arbeid - 3 jaar	1 en 4
	Latijns-Amerika	Onderdelen - 3 jaar	Vervanging van onderdelen
		Arbeid - 1 jaar	1 en 2
	Canada	Onderdelen en arbeid - 1 jaar	1 en 4

Machine- type	Land of regio van aanschaf	Garantieperiode	Typen garantie- service
8085	Verenigde Staten en Canada	Onderdelen en arbeid - 1 jaar	1 en 2
	Europa, Midden-Oosten en Afrika	Onderdelen en arbeid - 3 jaar	1 en 2
	Latijns-Amerika en Argentinië	Onderdelen en arbeid - 1 jaar	1 en 4
8126	VRC (China)	Onderdelen en arbeid - 1 jaar	1 en 4
8141	Verenigde Staten, Canada, Europa, Midden-Oosten, Latijns-Amerika en Afrika	Onderdelen en arbeid - 3 jaar	1 en 5
	VRC (China)	Onderdelen en arbeid - 3 jaar	1 en 7
	Australië, Nieuw-Zeeland, Latijns- Amerika, Bangladesh, India, Indo- nesië, Maleisië, Filippijnen, Singapore, Sri Lanka, Vietnam, Brunei, Thailand, China (Hongkong)	Onderdelen en arbeid - 3 jaar	Vervanging van onderde- len
		Arbeid - 1 jaar	1 en 5
	Japan	Onderdelen en arbeid - 1 jaar	1 en 6
	Korea	Onderdelen en arbeid - 1 jaar	1 en 5
8142	Alle landen en regio's	Onderdelen en arbeid - 3 jaar	1 en 2
8143	Verenigde Staten, Canada, Europa, Midden-Oosten, Latijns-Amerika en Afrika	Onderdelen en arbeid - 3 jaar	1 en 5
	VRC (China)	Onderdelen en arbeid - 3 jaar	1 en 7
	Australië, Nieuw-Zeeland, Latijns- Amerika, Bangladesh, India, Indo- nesië, Maleisië, Filippijnen, Singapore, Sri Lanka, Vietnam, Brunei, Thailand, China (Hongkong)	Onderdelen - 3 jaar	Vervanging van onderde- len
		Arbeid - 1 jaar	1 en 5
	Japan	Onderdelen en arbeid - 1 jaar	1 en 6
	Korea	Onderdelen en arbeid - 1 jaar	1 en 5
8144	Alle landen en regio's	Onderdelen en arbeid - 3 jaar	1 en 2

Machine-type	Land of regio van aanschaf	Garantieperiode	Typen garantie-service
8145 8146	Alle landen en regio's	Onderdelen en arbeid - 4 jaar	1 en 2
8147	Verenigde Staten en Canada	Onderdelen en arbeid - 3 jaar	1 en 2
8148	Verenigde Staten	Onderdelen en arbeid - 1 jaar	1 en 2
	Europa, Midden-Oosten en Afrika	Onderdelen en arbeid - 1 jaar	1 en 4
8149	Verenigde Staten, Latijns-Amerika en Argentinië	Onderdelen en arbeid - 3 jaar	1 en 2
8171	Verenigde Staten, Canada, Europa, Midden-Oosten, Latijns-Amerika en Afrika	Onderdelen en arbeid - 3 jaar	1 en 5
	VRC (China)	Onderdelen en arbeid - 3 jaar	1 en 7
	Australië, Nieuw-Zeeland, Latijns-Amerika, Bangladesh, India, Indonesië, Maleisië, Filippijnen, Singapore, Sri Lanka, Vietnam, Brunei, Thailand, China (Hongkong)	Onderdelen en arbeid - 3 jaar	1 en 5
	Japan	Onderdelen en arbeid - 1 jaar	1 en 6
	Korea	Onderdelen en arbeid - 1 jaar	1 en 5
8172	Alle landen en regio's	Onderdelen en arbeid - 3 jaar	1 en 2
8173	Alle landen en regio's	Onderdelen en arbeid - 4 jaar	1 en 2
8174	Australië, Nieuw-Zeeland, Korea, Bangladesh, India, Indonesië, Maleisië, Filippijnen, Singapore, Sri Lanka, Vietnam, Brunei, Thailand, China (Hongkong)	Onderdelen en arbeid - 3 jaar	1 en 2
	VRC (China)	Onderdelen en arbeid - 3 jaar	1 en 4

Machine-type	Land of regio van aanschaf	Garantieperiode	Typen garantie-service
8175	VRC (China)	Onderdelen - 3 jaar	Vervanging van onderdelen
		Arbeid - 1 jaar	1 en 4
	Korea, Australië en Nieuw-Zeeland	Onderdelen en arbeid - 1 jaar	1 en 2
	Bangladesh, India, Indonesië, Maleisië, Filippijnen, Singapore, Sri Lanka, Vietnam, Brunei, Thailand, China (Hongkong)	Onderdelen - 3 jaar	Vervanging van onderdelen
Arbeid - 1 jaar		1 en 2	
8176	VRC (China)	Onderdelen en arbeid - 3 jaar	1 en 4
	Hong Kong S.A.R. van China	Onderdelen en arbeid - 1 jaar	1 en 4
8177	Europa, Midden-Oosten, VRC (China) en Afrika	Onderdelen en arbeid - 3 jaar	1 en 4
	Argentinië, Australië, Nieuw-Zeeland, Bangladesh, Sri Lanka, Brunei, Vietnam, Filippijnen, Indonesië, India, Maleisië, Singapore, Thailand, China (Hongkong S.A.R.) en Taiwan	Onderdelen en arbeid - 3 jaar	1 en 2
	Verenigde Staten en Latijns-Amerika	Onderdelen - 3 jaar	Vervanging van onderdelen
Arbeid - 1 jaar		1 en 2	
8178	Europa, Midden-Oosten en Afrika	Onderdelen en arbeid - 3 jaar	1 en 2
	VRC (China)	Onderdelen - 3 jaar	Vervanging van onderdelen
		Arbeid - 1 jaar	1 en 4
	Australië en Nieuw-Zeeland	Onderdelen en arbeid - 1 jaar	1 en 2
	Bangladesh, Sri Lanka, Brunei, Vietnam, Filippijnen, Indonesië, India, Maleisië, Singapore, Thailand, China (Hongkong S.A.R.) en Taiwan	Onderdelen - 3 jaar	Vervanging van onderdelen
Arbeid - 1 jaar		1 en 2	
8179	VRC (China)	Onderdelen en arbeid - 3 jaar	2

Machine-type	Land of regio van aanschaf	Garantieperiode	Typen garantie-service
8420	Europa, Midden-Oosten, Afrika en China (VRC)	Onderdelen en arbeid - 3 jaar	1 en 7
	Verenigde Staten, Canada, Bangladesh, Sri Lanka, Brunei, Vietnam, Filippijnen, Indonesië, India, Maleisië, Singapore, Thailand, China (Hongkong S.A.R.) en Taiwan	Onderdelen - 3 jaar	Vervanging van onderdelen
		Arbeid - 1 jaar	1 en 5
	Australië, Nieuw-Zeeland en Korea	Onderdelen en arbeid - 1 jaar	1 en 5
8421	VRC (China)	Onderdelen en arbeid - 3 jaar	1 en 7
	Bangladesh, India, Indonesië, Maleisië, Filippijnen, Singapore, Sri Lanka, Vietnam, Brunei en Thailand	Onderdelen - 3 jaar	Vervanging van onderdelen
		Arbeid - 1 jaar	1 en 5
	Canada, Latijns-Amerika, Hong Kong S.A.R. van China, Korea en Taiwan	Onderdelen en arbeid - 1 jaar	1 en 7
	Australië, Nieuw Zeeland en de Verenigde Staten	Onderdelen en arbeid - 1 jaar	1 en 5
	Japan	Onderdelen en arbeid - 1 jaar	1 en 6
8422	Europa, Midden-Oosten, Afrika en China (VRC)	Onderdelen en arbeid - 3 jaar	1 en 7
	Verenigde Staten, Canada, Bangladesh, Sri Lanka, Brunei, Vietnam, Filippijnen, Indonesië, India, Maleisië, Singapore, Thailand, China (Hongkong S.A.R.) en Taiwan	Onderdelen - 3 jaar	Vervanging van onderdelen
		Arbeid - 1 jaar	1 en 5
	Australië, Nieuw-Zeeland en Korea	Onderdelen en arbeid - 1 jaar	1 en 5

Machine-type	Land of regio van aanschaf	Garantieperiode	Typen garantie-service
8423	VRC (China)	Onderdelen en arbeid - 3 jaar	1 en 7
	Bangladesh, India, Indonesië, Maleisië, Filippijnen, Singapore, Sri Lanka, Vietnam, Brunei en Thailand	Onderdelen - 3 jaar	Vervanging van onderdelen
		Arbeid - 1 jaar	1 en 5
	Canada, Latijns-Amerika, Hong Kong S.A.R. van China, Korea en Taiwan	Onderdelen en arbeid - 1 jaar	1 en 7
	Australië, Nieuw Zeeland en de Verenigde Staten	Onderdelen en arbeid - 1 jaar	1 en 5
Japan	Onderdelen en arbeid - 1 jaar	1 en 6	
8424	Europa, Midden-Oosten, Afrika en China (VRC)	Onderdelen en arbeid - 3 jaar	1 en 7
	Verenigde Staten, Canada, Bangladesh, India, Indonesië, Maleisië, Filippijnen, Singapore, Sri Lanka, Vietnam, Brunei, Thailand, China (Hongkong)	Onderdelen - 3 jaar	Vervanging van onderdelen
		Arbeid - 1 jaar	1 en 5
Australië, Nieuw-Zeeland en Korea	Onderdelen en arbeid - 1 jaar	1 en 5	
8425	VRC (China)	Onderdelen en arbeid - 3 jaar	1 en 7
	Verenigde Staten, Bangladesh, India, Indonesië, Maleisië, Filippijnen, Singapore, Sri Lanka, Vietnam, Brunei, Australië, Nieuw-Zeeland en Thailand	Onderdelen en arbeid - 1 jaar	1 en 5
	Canada, Latijns-Amerika, Hong Kong S.A.R. van China, Korea en Taiwan	Onderdelen en arbeid - 1 jaar	1 en 7

Een garantieperiode van 3 jaar op onderdelen en 1 jaar op arbeid betekent dat IBM kosteloos garanteservice verleent voor:

1. onderdelen en arbeid gedurende het eerste jaar van de garantieperiode; en
2. uitsluitend op onderdelen, op basis van uitwisseling, in het tweede en derde jaar van de garantieperiode. IBM brengt u kosten in rekening voor arbeid die in het tweede of derde jaar van de garantieperiode is verricht voor het uitvoeren van reparaties of vervangingen.

Als er meer dan één type garanteservice wordt genoemd, bepaalt IBM welk type garanteservice van toepassing is op de reparatie.

Typen garanteservice

Indien nodig verleent IBM reparatie- of vervangingservice, afhankelijk van het type garanteservice dat voor uw Machine in de bovenstaande tabel is aangegeven en zoals hieronder beschreven. Garanteservice kan door uw wederverkoper worden verleend indien deze van IBM toestemming heeft verkregen voor het verlenen van garanteservice. Op welk moment de service wordt uitgevoerd, hangt af van het moment waarop u om service verzoekt en van de beschikbaarheid van onderdelen. De serviceniveaus geven doelstellingen voor de responstijd aan en worden niet gegarandeerd. Het is mogelijk dat het aangegeven niveau van garanteservice niet op alle locaties wereldwijd beschikbaar is en buiten de normale servicegebieden van IBM kunnen er aanvullende kosten in rekening worden gebracht. Neem voor informatie die specifiek is voor uw land of locatie contact op met uw plaatselijke IBM-vertegenwoordiger of uw wederverkoper.

1. Customer Replaceable Unit ("CRU") Service

IBM zendt u CRU-onderdelen zodat u de vervanging kunt uitvoeren. Indien IBM u instrueert de vervangen CRU te retourneren, bent u verantwoordelijk voor het retourneren daarvan aan IBM in overeenstemming met met IBM's instructies. Indien IBM u opdracht geeft de defecte CRU te retourneren en u doet dit niet binnen 30 dagen na ontvangst van de vervangende CRU, kan IBM u kosten voor de vervanging in rekening brengen.

2. Service op locatie

IBM of uw wederverkoper repareert of vervangt de defecte Machine op uw locatie en verifieert de werking van de gerepareerde of vervangende Machine. U dient zorg te dragen voor een geschikte werkomgeving om de reparatiewerkzaamheden aan de IBM Machine mogelijk te maken. De omgeving moet schoon zijn, goed verlicht zijn en geschikt zijn voor dit doel. **Voor bepaalde Machines kan het bij bepaalde reparaties noodzakelijk zijn de Machine naar een IBM servicecentrum te zenden.**

3. Koerier- of depotservice

U ontkoppelt de defecte Machine zodat deze door of namens IBM kan worden opgehaald. IBM verstrekt u verzendmateriaal waarin u uw Machine kunt verzenden aan een aangegeven servicecentrum. Uw Machine wordt door een koerier bij u opgehaald en bij het aangegeven servicecentrum afgeleverd. Na reparatie of vervanging laat IBM de Machine afleveren op uw locatie. U bent verantwoordelijk voor installatie en voor verificatie van de werking. Dit type service wordt in bepaalde landen ThinkPad EasyServ of kortweg EasyServ genoemd.

4. Service na bezorging bij IBM ("Customer Carry-In or Mail-In Service")

U draagt zorg voor het afleveren of verzenden (franco, tenzij door IBM anders aangegeven) van de defecte Machine in een geschikte verpakking

bij/naar een locatie die IBM aangeeft. Nadat IBM de Machine heeft gerepareerd of vervangen, maakt IBM de Machine gereed om te worden opgehaald of, bij Mail-in Service, zendt IBM de Machine aan u terug op kosten van IBM, tenzij IBM anders aangeeft. U bent verantwoordelijk voor de daaropvolgende installatie en verificatie van de Machine.

5. **Bepaalde service op locatie voor bepaalde CRU's**

IBM of uw wederverkoper voert reparaties op bepaalde CRU's op uw verzoek alleen uit voor de volgende onderdelen: netvoedingseenheid, processor, koelelement en systeemplaat. IBM of uw wederverkoper voert de reparatie op uw locatie uit en controleert de werking van de Machine. U dient zorg te dragen voor een geschikte werkomgeving om de reparatiewerkzaamheden aan de IBM Machine mogelijk te maken. De omgeving moet schoon zijn, goed verlicht zijn en geschikt zijn voor dit doel. **Voor bepaalde Machines kan het bij bepaalde reparaties noodzakelijk zijn de Machine naar een IBM servicecentrum te zenden.**

6. **Bepaalde koerier- of depotservice voor bepaalde CRU's**

In het geval van storingen van de voedingseenheid van uw IBM Machine, van de microprocessor, het koelelement of de systeemplaat, ontkoppelt u de defecte machine en laat deze door IBM ophalen. IBM verstrekt u verzendmateriaal waarin u uw Machine kunt verzenden aan een aangegeven servicecentrum. Uw Machine wordt door een koerier bij u opgehaald en bij het aangegeven servicecentrum afgeleverd. Na reparatie laat IBM de Machine afleveren op uw locatie. U bent verantwoordelijk voor installatie en voor verificatie van de werking. Dit type service wordt in bepaalde landen ThinkPad EasyServ of kortweg EasyServ genoemd.

7. **Bepaalde Service na bezorging bij IBM ("Customer Carry-In or Mail-In Service" voor bepaalde CRU's**

In het geval van storingen van de voedingseenheid van uw IBM Machine, van de microprocessor, het koelelement of de systeemplaat, draagt u zorg voor het afleveren of verzenden (franco, tenzij door IBM anders aangegeven) van de defecte Machine in een geschikte verpakking bij/naar een locatie die IBM aangeeft. Nadat IBM de Machine heeft gerepareerd, maakt IBM de Machine gereed om te worden opgehaald of, bij Mail-in Service, zendt IBM de Machine aan u terug op kosten van IBM, tenzij IBM anders aangeeft. U bent verantwoordelijk voor de daaropvolgende installatie en verificatie van de Machine.

Op de website van IBM Machine Warranty op http://www.ibm.com/servers/support/machine_warranties/ vindt u een wereldwijd overzicht van de IBM's Bepaalde Garantie voor Machines ("Limited Warranty for Machines"), een woordenlijst ("Glossary") met definities van IBM, veelgestelde vragen ("Frequently Asked Questions", FAQ's) en ondersteuning per product ("Support by Product", (Machine)) met koppelingen naar Product Support-pagina's. **Op deze site is de IBM Verklaring van Bepaalde Garantie tevens beschikbaar in 29 talen.**

Voor het verkrijgen van garanteservice neemt u contact op met IBM of uw IBM wederverkoper.

Support Center-telefoonnummers

Telefoonnummers kunnen zonder voorafgaand bericht worden gewijzigd.

Land of regio	Telefoonnummer	Land of regio	Telefoonnummer
Argentinië	0800-666-0011	Maleisië	03-7727-7800
Australië	1300-130-426	Mexico	001-866-434-2080
Oostenrijk	01-24592-5901	Nederland	020-514 5770
België	Nederlands 02-210 9820 Frans 02-210 9800	Nieuw-Zeeland	0800-446-149
Bolivia	0800-0189	Noorwegen	66 81 11 00
Brazilië	55-11-3889-8986	Peru	0-800-50-866
Canada	1-800-565-3344 Toronto 416-383-3344	Filippijnen	632-995-2225
Chili	800-224-488	Portugal	21-791 51 47
China (PRC)	800-810-1818	Rusland	095-940-2000
Colombia	980-912-3021	Spanje	91-662 49 16
Denemarken	45 20 82 00	Zweden	08-477 4420
Ecuador	1-800-426911 (optie #4)	Zwitserland	058-333-09-00
Finland	09-459 69 60	Taiwan	886-2-2725-9799
Frankrijk	02 38 55 74 50	Thailand	66-2-273-4000
Duitsland	07032-1549 201	Turkije	00-800-446-32-041
Indonesië	021-523-8535	Verenigd Koninkrijk	0-1475-555 055
Hong Kong S.A.R. van China	852-2825-7799	Singapore	1800-840-9911
Ierland	01-815-9202	Verenigde Staten	1-800-426-7378
Italië	02-7031-6101	Uruguay	000-411-005-6649
Japan	Consumenten 0120-887-870 Bedrijven 0120-887-874	Venezuela	0-800-100-2011
Luxemburg	298-977 5063	Vietnam	848-8295-160

Garantiesupplement voor Mexico

Dit supplement wordt beschouwd als onderdeel van IBM's Verklaring van Beperkte garantie en geldt uitsluitend voor producten die zijn gedistribueerd en verkocht binnen het grondgebied van Mexico. In geval van tegenstrijdigheid zijn de voorwaarden van dit supplement van toepassing.

Voor alle softwareprogramma's die vooraf geïnstalleerd op de machine worden geleverd, geldt een garantieperiode van dertig (30) dagen vanaf de datum van aanschaf voor installatiedefecten. IBM is niet verantwoordelijk voor de informatie in dergelijke softwareprogramma en/of eventuele aanvullende softwareprogramma's die door u na aanschaf van het product zijn geïnstalleerd.

Service die niet door de garantie wordt gedekt, wordt in rekening gebracht aan de laatste gebruiker.

In geval dat er reparatie onder garantie vereist is, belt u met het HelpCenter op 001-866-434-2080, waar u wordt doorgestuurd naar het dichtstbijzijnde Authorized Service Center. Als er in uw stad of locatie of binnen 70 kilometer buiten uw stad of locatie geen Geautoriseerd Servicecentrum is, dekt de garantie ook redelijke bezorgkosten die verband houden met het vervoer van het product naar het dichtstbijzijnde Geautoriseerde Servicecentrum. Neem contact op met het dichtstbijzijnde Authorized Service Center voor het verkrijgen van de vereiste goedkeuring en voor informatie met betrekking tot de verzending van het product en het bestemmingsadres.

Een lijst van Geautoriseerde Servicecentra vindt u op:
http://www.pc.ibm.com/la/centros_de_servicio/servicio_mexico/servicio_mexico.html

Gemaakt door:
SCI Systems de México, S.A. de C.V.
Av. De la Solidaridad Iberoamericana No. 7020
Col. Club de Golf Atlas
El Salto, Jalisco, México
C.P. 45680,
Tel. 01-800-3676900

Marketing door:
IBM de México, Comercialización y
Servicios, S. A. de C. V.
Alfonso Nápoles Gándara No 3111
Parque Corporativo de Peña Blanca
Delegación Álvaro Obregón

México, D.F., México
C.P. 01210,
Tel. 01-800-00-325-00

Bijlage C. Kennisgevingen

Verwijzing in deze publicatie naar producten (apparatuur en programmatuur) of diensten van IBM houdt niet in dat IBM deze ook zal uitbrengen in alle landen waar IBM werkzaam is. Uw IBM-vertegenwoordiger kan u vertellen welke producten en diensten op dit moment worden aangeboden. Verwijzing in deze publicatie naar producten of diensten van IBM houdt niet in dat uitsluitend IBM-producten of -diensten gebruikt kunnen worden. Functioneel gelijkwaardige producten of diensten kunnen in plaats daarvan worden gebruikt, mits dergelijke producten of diensten geen inbreuk maken op intellectuele eigendomsrechten of andere rechten van IBM. De gebruiker is verantwoordelijk voor de samenwerking van IBM-producten of -diensten met producten of diensten van anderen, tenzij uitdrukkelijk anders aangegeven door IBM.

Mogelijk heeft IBM octrooien of octrooi-aanvragen met betrekking tot bepaalde in deze publicatie genoemde producten. Aan het feit dat deze publicatie aan u ter beschikking is gesteld, kan geen recht op licentie of ander recht worden ontleend. Vragen over licenties kunt u schriftelijk richten tot:

*IBM Director of Licensing
IBM Corporation
North Castle Drive
Armonk, NY 10504-1785
U.S.A.*

INTERNATIONAL BUSINESS MACHINES CORPORATION LEVERT DEZE PUBLICATIE OP "AS IS"-BASIS ZONDER ENIGE GARANTIE, UITDRUKKELIJK NOCH STILZWIJGEND, MET INBEGRIIP VAN, MAAR NIET BEPERKT TOT, DE GARANTIES OF VOORWAARDEN VAN VOORGENOMEN GEBRUIK OF GESCHIKTHEID VOOR EEN BEPAALD DOEL. Onder sommige jurisdicties is het uitsluiten van stilzwijgende garanties niet toegestaan, zodat bovenstaande uitsluiting mogelijk niet op u van toepassing is.

In dit boek kunnen technische onjuistheden en/of tyfouten voorkomen. De informatie in deze publicatie is onderhevig aan wijzigingen. Wijzigingen zullen in nieuwe uitgaven van deze publicatie worden opgenomen. IBM kan de producten en/of programma's die in deze publicatie worden beschreven zonder aankondiging wijzigen.

De producten die in dit document worden beschreven, zijn niet bedoeld voor gebruik in implantatie-apparatuur of andere levensondersteunende toepassingen waarbij gebreken kunnen resulteren in letsel of overlijden van personen. De informatie in dit document heeft geen invloed op IBM-productspecificaties of -garanties en wijzigt die niet. Niets in dit document doet dienst als uitdrukkelijke of stilzwijgende licentie of vrijwaring onder de intellectuele eigendoms-

rechten van IBM of derden. Alle informatie in dit document is afkomstig van specifieke omgevingen en wordt hier uitsluitend ter illustratie afgebeeld. In andere gebruiksomgevingen kan informatie anders zijn.

IBM behoudt zich het recht voor om door u verstrekte informatie te gebruiken of te distribueren op iedere manier die zij relevant acht, zonder dat dit enige verplichting voor IBM jegens u schept.

Verwijzingen in deze publicatie naar andere dan IBM-websites zijn uitsluitend opgenomen ter volledigheid en gelden op geen enkele wijze als aanbeveling voor deze websites. Het materiaal op dergelijke websites maakt geen deel uit van het materiaal voor dit IBM-product. Gebruik van dergelijke websites is geheel voor eigen risico.

Merken

Het IBM-logo en de volgende benamingen zijn handelsmerken van IBM Corporation in de Verenigde Staten, in andere landen of in beide:

- IBM
- Lotus
- Lotus 1-2-3
- Lotus Approach
- Lotus FastSite
- Lotus Freelance Graphics
- Lotus Notes
- Lotus Organizer
- Lotus SmartCenter
- Lotus SmartSuite
- Lotus Word Pro
- ThinkCentre
- Update Connector

Microsoft, Windows en Windows NT zijn handelsmerken van Microsoft Corporation.

PC Direct is een merk van Ziff Communications Company in de Verenigde Staten, in andere landen of in beide en wordt onder licentie gebruikt door IBM Corporation.

Andere namen van bedrijven, producten en diensten kunnen merken zijn van derden.

Elektronische emissie

De volgende alinea heeft betrekking op machinetypen 2296, 8183, 8184, 8185, 8186, 8187, 8188, 8189, 8190, 8191, 8192, 8193, 8194, 8195, 8196, 8197, 8198, 8199, 8316, 8320, 8416, 8417, 8418, 8419, 8432, 8433 en 8434.

Verklaring van de Federal Communications Commission (FCC)

Opmerking: Uit tests is gebleken dat deze apparatuur voldoet aan de beperkingen die in Deel 15 van de FCC Rules worden opgelegd aan digitale apparaten van Klasse B. Deze beperkingen zijn bedoeld om in een woonomgeving een redelijke mate van bescherming te bieden tegen hinderlijke interferentie. Deze apparatuur genereert, gebruikt en verzendt energie op radiofrequenties en kan, bij installatie en gebruik anders dan conform de instructies, hinderlijke interferentie met radiografische communicatie veroorzaken. Er is echter geen garantie dat dergelijke interferentie in een specifieke installatie niet zal optreden. Indien deze apparatuur hinderlijke interferentie met radio- of televisieontvangst veroorzaakt, hetgeen kan worden vastgesteld door de apparatuur aan en uit te zetten, kan de gebruiker proberen dit te verhelpen door een of meer van de volgende maatregelen te treffen:

- Richt de antenne anders of verplaats hem.
- Plaats de apparatuur op grotere afstand van de ontvanger.
- Sluit de apparatuur aan op een ander stopcontact of een andere groep dan de ontvanger.
- Neem voor hulp contact op met de IBM-dealer of een elektrotechnisch installatiebureau.

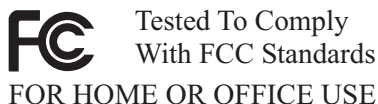
Om te voldoen aan de beperkingen voor straling van de FCC, moeten correct afgeschermd en geaarde kabels en stekkers worden gebruikt. Deze zijn verkrijgbaar via de geautoriseerde IBM-dealer. IBM aanvaardt geen aansprakelijkheid voor storing van radio- en televisieontvangst die wordt veroorzaakt door andere dan aanbevolen kabels en aansluitingen of door niet-geautoriseerde wijzigingen aan deze apparatuur. Bij niet-geautoriseerde wijzigingen kan het recht van de gebruiker om de apparatuur te gebruiken, vervallen.

Dit apparaat voldoet aan Deel 15 van de FCC Rules. Aan het gebruik ervan worden de volgende twee voorwaarden gesteld: (1) dit apparaat mag geen hinderlijke interferentie veroorzaken, en (2) dit apparaat moet elke ontvangen interferentie accepteren, met inbegrip van interferentie die een ongewenste werking kan veroorzaken.

Verantwoordelijke partij:

International Business Machines Corporation
New Orchard Road
Armonk, NY 10504

Telephone: 1-919-543-2193



Verklaring van conformiteit met industriële emissierichtlijn Canada Klasse B

Dit digitale apparaat van Klasse B voldoet aan Canadian ICES-003.

Avis de conformité à la réglementation d'Industrie Canada

Cet appareil numérique de la classe B est conforme à la norme NMB-003 du Canada.

Verklaring van conformiteit met EU-richtlijn

Dit product voldoet aan de voorwaarden voor bescherming zoals opgenomen in EU-richtlijn 89/336/EU van de Europese Commissie inzake de harmonisering van de wetgeving van Lidstaten met betrekking tot elektromagnetische compatibiliteit. IBM aanvaardt geen verantwoordelijkheid voor het niet voldoen aan deze voorwaarden indien dit het gevolg is van het doorvoeren van een niet aanbevolen wijziging aan het product, inclusief het aanbrengen van niet door IBM geleverde optiekaarten.

Uit tests is gebleken dat dit product voldoet aan de beperkingen voor IT-apparatuur van Klasse B conform CISPR 22/Europese Standaard EN 55022. De beperkingen voor apparatuur van Klasse B zijn bedoeld om in normale woonomgevingen een redelijke bescherming te bieden tegen interferentie met goed-gekeurde communicatieapparatuur.

Vereisten van de Federal Communications Commission (FCC) en telefoonmaatschappijen

1. Dit apparaat voldoet aan Deel 68 van de FCC Rules. Op dit apparaat is een etiket bevestigd dat, onder andere, het FCC registratienummer, USOC en REN (Ringer Equivalency Number) voor deze apparatuur vermeldt. Mocht uw telefoonmaatschappij naar deze nummers vragen, dan dient u ze te verstrekken.

Opmerking: Als het apparaat een interne modem is, wordt er nog een tweede FCC registratie-etiket bijgeleverd. U kunt dit etiket bevestigen op de buitenkant van de computer waarin u de IBM-modem installeert, of aan de externe DAA, indien van toepassing. Bevestig het etiket op een plaats waar u het

gemakkelijk kunt zien, dit voor het geval u de op het etiket vermelde gegevens moet doorgeven aan de telefoonmaatschappij.

2. Het REN is nuttig om te bepalen hoeveel apparaten u op uw telefoonlijn kunt aansluiten zonder dat u het risico loopt dat een of meer van die apparaten niet overgaat ("rinkelt") als uw nummer wordt gebeld. In de meeste, maar niet alle, gebieden mag de som van het aantal REN's van alle apparaten niet groter zijn dan vijf (5). Voor het maximum aantal apparaten dat u op uw telefoonlijn kunt aansluiten, zoals bepaald door de REN, dient u contact op te nemen met uw telefoonmaatschappij.
3. Als het apparaat schade aanricht aan het telefoonnet, kan de telefoonmaatschappij de dienstverlening aan u opschorten. De telefoonmaatschappij zal u, indien mogelijk, vooraf op de hoogte stellen; indien dit echter niet haalbaar is, wordt u zo snel mogelijk op de hoogte gesteld. U wordt gewezen op uw recht om een klacht te deponeren bij de FCC.
4. Uw telefoonmaatschappij kan wijzigingen aanbrengen in haar faciliteiten, apparatuur, werking of procedures die van invloed kunnen zijn op de juiste werking van uw apparatuur. In dat geval wordt u vooraf op de hoogte gesteld om u de gelegenheid te bieden ononderbroken van de dienstverlening gebruik te blijven maken.
5. Als u problemen ondervindt met dit product, kunt u contact opnemen met een geautoriseerde wederverkoper of met IBM. In de Verenigde Staten belt u IBM op **1-800-426-7378**. In Canada kunt u IBM bellen op **1-800-565-3344**. U kan worden gevraagd uw aankoopbewijs te tonen.

De telefoonmaatschappij kan het apparaat ook van het netwerk afsluiten totdat het probleem is verholpen, of totdat u er zeker van bent dat het apparaat naar behoren functioneert.

6. Het apparaat kan niet door de klant zelf worden gerepareerd. In geval van problemen met het apparaat kunt u voor informatie contact opnemen met uw geautoriseerde wederverkoper, of het gedeelte over het oplossen in deze handleiding raadplegen.
7. Dit apparaat mag niet worden gebruikt in combinatie met munt-telefoondiensten die de telefoonmaatschappij aanbiedt. Bij aansluiting op partijlijnen is er een staatsstarief van toepassing. Voor informatie kunt u contact opnemen met de staatscommissie voor openbare nutsbedrijven of met uw bedrijfscommissie.
8. Bij het bestellen van netwerkinterfacediensten van de plaatselijke Exchange Carrier dient u melding te maken van serviceregeling USOC RJ11C.

Waarmerk van het Canadian Department of Communications

KENNISGEVING: Het etiket van Industry Canada geeft gewaarmerkte apparatuur aan. Dit waarmerk betekent dat de apparatuur voldoet aan de beschermings-, werkings- en veiligheidseisen voor telecommunicatienetwerken zoals voorgeschreven in de van toepassing zijnde Terminal Equipment

Technical Requirements-documenten. Het Department garandeert niet dat de apparatuur zal functioneren naar tevredenheid van de gebruiker.

Alvorens dit apparaat te installeren, dient de gebruiker te controleren of het mag worden aangesloten op de faciliteiten van de plaatselijke telecommunicatiemaatschappij. De apparatuur moet op een acceptabele manier worden aangesloten. De klant dient er echter rekening mee te houden dat, ook indien het bovenstaande in acht wordt genomen, de kwaliteit van de service in bepaalde situaties achteruit kan gaan. Reparatie aan gewaarmerkte apparatuur dient te worden uitgevoerd door een door de leverancier aangewezen technicus. Alle reparaties of veranderingen die de gebruiker aan deze apparatuur heeft aangebracht, of defecten aan de apparatuur, kunnen de telefoonmaatschappij aanleiding geven de gebruiker te verzoeken om de apparatuur af te sluiten.

Voor uw eigen veiligheid dient u ervoor te zorgen dat de aardeaansluitingen van netstroomleidingen, telefoonlijnen en metalen waterleidingen (indien aanwezig) met elkaar in verbinding staan. Deze voorzorgsmaatregel is vooral van belang in landelijke gebieden.

Waarschuwing: Probeer deze verbindingen niet zelf aan te leggen; raadpleeg een elektricien of installatiebedrijf.

KENNISGEVING: Het REN (Ringer Equivalence Number) dat aan elk terminalapparaat is toegekend, geeft een indicatie van het maximum aantal terminals dat op de telefoonlijn mag worden aangesloten. Als terminator voor de lijn kan elke willekeurige combinatie van apparaten dienen, waarbij als beperking uitsluitend geldt dat de som van het aantal REN's niet groter mag zijn dan 5.

Étiquette d'homologation du ministère des Communications du Canada

AVIS : L'étiquette d'Industrie Canada identifie le matériel homologué. Cette étiquette certifie que le matériel est conforme aux normes de protection, d'exploitation et de sécurité des réseaux de télécommunications, comme le prescrivent les documents concernant les exigences techniques relatives au matériel terminal. Le ministère n'assure toutefois pas que le matériel fonctionnera à la satisfaction de l'utilisateur.

Avant d'installer ce matériel, l'utilisateur doit s'assurer qu'il est permis de le raccorder aux installations de l'entreprise locale de télécommunications. Le matériel doit également être installé en suivant une méthode acceptée de raccordement. L'abonné ne doit pas oublier qu'il est possible que la conformité aux conditions énoncées ci-dessus n'empêche pas la dégradation du service dans certaines situations.

Les réparations de matériel homologué doivent être coordonnées par un représentant désigné par le fournisseur. L'entreprise de télécommunications peut demander à l'utilisateur de débrancher un appareil à la suite de réparations ou de modifications effectuées par l'utilisateur ou à cause de mauvais fonctionnement.

Pour sa propre protection, l'utilisateur doit s'assurer que tous les fils de mise à la terre de la source d'énergie électrique, des lignes téléphoniques et des canalisations d'eau métalliques, s'il y en a, sont raccordés ensemble. Cette précaution est particulièrement importante dans les régions rurales.

Avertissement : L'utilisateur ne doit pas tenter de faire ces raccordements lui-même; il doit avoir recours à un service d'inspection des installations électriques ou à un électricien, selon le cas.

AVIS : L'indice d'équivalence de la sonnerie (IES) assigné à chaque dispositif terminal indique le nombre maximal de terminaux qui peuvent être raccordés à une interface. La terminaison d'une interface téléphonique peut consister en une combinaison de quelques dispositifs, à la seule condition que la somme d'indices d'équivalence de la sonnerie de tous les dispositifs n'excède pas 5.

Kennisgevingen voor het netsnoer

IBM levert bij dit product een netsnoer voorzien van een stekker met randaarde. Om elektrische schokken te voorkomen, dient u dit netsnoer alleen in combinatie met een stopcontact met randaarde te gebruiken.

Gebruik bij een netspanning van 115 V een netsnoer dat is geregistreerd door UL en gewaarmerkt door de CSA, met drie koperen aders met een doorsnede van minimaal 0,82 mm (18 AWW), een lengte van maximaal 5 meter en een gearde stekker voor 125 V die geschikt is voor 15 A.

Gebruik bij een netspanning van 230 V (in de Verenigde Staten) een netsnoer dat is geregistreerd door UL en gewaarmerkt door de CSA, met drie koperen aders met een doorsnede van minimaal 0,82 mm (18 AWG), een lengte van maximaal 5 meter en een gearde stekker voor 250 V die geschikt is voor 15 A.

Gebruik bij een netspanning van 230 V (buiten de Verenigde Staten) een netsnoer met een aangepaste, gearde stekker. De combinatie van netsnoer en stekker dient goedgekeurd te zijn voor gebruik in het land waarin de apparatuur wordt geïnstalleerd.

IBM-netsnoeren voor een bepaald land of regio zijn gewoonlijk alleen in dat land verkrijgbaar.

Bij gebruik in Denemarken dient u een netsnoer met een aangepaste, gearde stekker te gebruiken. De combinatie van netsnoer en stekker dient goedgekeurd te zijn voor gebruik in het land waarin de apparatuur wordt geïnstalleerd.

Bij gebruik in Noorwegen, Zweden of Finland dient u een netsnoer met een aangepaste, niet-gearde stekker te gebruiken. De combinatie van netsnoer en stekker dient goedgekeurd te zijn voor gebruik in het land waarin de apparatuur wordt geïnstalleerd.

Onderdeelnr. IBM-netsnoer	Te gebruiken in deze landen en regio's
6952301	Antigua en Barbuda, Aruba, Bahama's, Barbados, Belize, Bermuda, Bolivia, Calicos-eiland, Canada, Caymaneilanden, Costa Rica, Colombia, Cuba, Dominicaanse Republiek, Ecuador, El Salvador, Guam, Guatemala, Haïti, Honduras, Jamaica, Mexico, Micronesië (Federale Staten van), Nederlandse Antillen, Nicaragua, Panama, Peru, Filippijnen, Saudi-Arabië, Thailand, Taiwan, Verenigde Staten, Venezuela
13F9979	Afghanistan, Albanië, Algerije, Andorra, Angola, Armenië, Oostenrijk, Azerbeidzjan, Belarus (Wit-Rusland), België, Benin, Bosnië en Herzegovina, Bulgarije, Burkina Faso, Burundi, Cambodja, Kameroen, Kaapverdië, Centraal Afrikaanse Republiek, Tsjaad, Comoren, Kongo (Democratische Republiek), Kongo (Republiek), Ivoorkust, Kroatië (Republiek), Tsjechische Republiek, Dahomey, Djibouti, Egypte, Equatoriaal-Guinee, Eritrea, Estland, Ethiopië, Finland, Frankrijk, Frans Guyana, Frans Polynesië, Gabon, Georgië, Duitsland, Griekenland, Guadeloupe, Guinee, Guinee-Bissau, Hongarije, IJsland, Indonesië, Iran, Kazakstan, Kirgizstan, Laos (Democratische Volksrepubliek), Letland, Libanon, Litouwen, Luxemburg, Macedonië (voormalige Joegoslavische Republiek), Madagaskar, Mali, Martinique, Mauritanië, Mauritius, Mayotte, Moldavië (Republiek), Monaco, Mongolië, Marokko, Mozambique, Nederland, Nieuw Caledonië, Niger, Noorwegen, Polen, Portugal, Réunion, Roemenië, Russische Federatie, Ruanda, Sao Tomé en Principe, Saudi-Arabië, Senegal, Servië, Slowakije, Slovenië (Republiek), Somalië, Spanje, Suriname, Zweden, Arabische Republiek Syrië, Tadzjikistan, Tahiti, Togo, Tunesië, Turkije, Turkmenistan, Oekraïne, Opper Volta, Oezbekistan, Vanuatu, Vietnam, Wallis en Futuna, Joegoslavië (Federale Republiek), Zaire
13F9997	Denemarken
14F0051	Liechtenstein, Zwitserland
14F0087	Israël
14F0069	Chili, Italië, Libyan Arab Jamahiriya
14F0015	Bangladesh, Lesotho, Macao, Malediven, Namibië, Nepal, Pakistan, Samoa, Zuid-Afrika, Sri Lanka, Swaziland, Oeganda

Onderdeelnr. IBM-netsnoer	Te gebruiken in deze landen en regio's
14F0033	Abu Dhabi, Bahrein, Botswana, Brunei Darussalam, Kanaaleilanden, Cyprus, Dominica, Gambia, Ghana, Granada, Guyana, Hongkong, Irak, Ierland, Jordanië, Kenia, Koeweit, Liberia, Malawi, Maleisië, Malta, Myanmar (Birma), Nigeria, Oman, Katar, Saint Kitts & Nevis, Saint Lucia, Saint Vincent en de Grenadines, Seychellen, Sierra Leone, Singapore, Sudan, Tanzania (Verenigde Republiek), Trinidad & Tobago, Verenigde Arabische Emiraten (Dubai), Verenigd Koninkrijk, Jemen, Zambia, Zimbabwe Australië, Fiji, Kiribati, Nauru, Nieuw Zeeland, Papoea-Nieuw-Guinea
24P6858	Korea (Democratische Volksrepubliek), Korea (Republiek)
34G0232	Japan
49P2078	India
02K0546	China
49P2110	Brazilië
36L8880	Argentinië, Paraguay, Uruguay

Kennisgeving voor PVC-kabels (polyvinylchloride) en -snoeren

WAARSCHUWING: Als u in aanraking komt met het snoer van dit product of snoeren van accessoires die voor dit product worden verkocht, kunt u blootgesteld worden aan lood; lood wordt in de staat Californië beschouwd als kankerwekkend, en als veroorzaker van geboortefwijkingen of andere reproductieve schade. *Was de handen na aanraking.*



Onderdeelnummer: 13R9372

Gedrukt in Nederland

(1P) P/N: 13R9372

