



Manual de Implementação do IBM[®] Access Connections 2.7

Índice

Capítulo 1. Finalidade e público-alvo . . . 1	
Capítulo 2. Acerca do Access Connections 3	
Capítulo 3. Considerações prévias à implementação. 5	
Requisitos e especificações para implementação. . . 5	
Capítulo 4. Implementar o Access Connections 7	
Funcionalidades de implementação do Access Connections 7	
Activar a Administrator Feature 7	
	Utilizar a Administrator Feature 8
	Preparação para instalação de uma nova imagem 12
	Implementação remota dos perfis de localização do Access Connections. 14
	Implementação não assistida 14
	Implementação assistida 14
	Capítulo 5. Questões, conflitos e resoluções conhecidos 17
	Casos Especiais para Perfis Sem Fios Implementados 17
	Apêndice. Avisos 19
	Sites não pertencentes à IBM 20
	Marcas Comerciais 20

Capítulo 1. Finalidade e público-alvo

Este manual destina-se a administradores de TI ou aos responsáveis pela implementação do IBM(R) Access Connections em computadores da respectiva empresa. Este manual pretende fornecer as informações necessárias à instalação do Access Connections em um ou mais computadores, desde que estejam disponíveis licenças de software para cada um dos computadores destino. A aplicação IBM Access Connections disponibiliza ajuda para a aplicação, que pode ser consultada pelos administradores e utilizadores no sentido de obterem informações sobre a utilização da aplicação propriamente dita.

Capítulo 2. Acerca do Access Connections

O Access Connections é um programa assistente de conectividade para criação e gestão de perfis de localização. Cada perfil de localização guarda as definições de configuração de rede e da Internet que são necessárias para ligar o computador cliente a uma rede a partir de uma localização específica, tal como a partir de casa ou do escritório, por exemplo. A ligação de rede pode ser efectuada através de um modem, um adaptador de rede com fios, um dispositivo de banda larga (DSL, cabo de modem ou RDIS) ou um adaptador de rede sem fios. São igualmente suportadas ligações VPN (Virtual private network). Ao alternar entre perfis de localização à medida que o computador é deslocado de um local para outro, o Access Connections pode ajudar os utilizadores a estabelecer, de forma rápida e simples, ligação a uma rede, sem ser necessário reconfigurar as definições de rede manualmente. Por outro lado, é possível definir uma impressora predefinida, definições de segurança e iniciação automática de programas por perfil de localização.

O Access Connections pode efectuar numerosas alterações de configuração automaticamente, na medida em que pode detectar a disponibilidade da rede e as respectivas taxas de desempenho. Se existirem diversas definições de rede "predefinidas" antes da implementação, o Access Connections pode ajudar a reduzir as chamadas de utilizadores para administradores de TI ou help desks, permitindo igualmente aos utilizadores estabelecerem ligações de forma rápida sem recurso a help desks ou a assistência de TI.

Capítulo 3. Considerações prévias à implementação

O Access Connections proporciona a funcionalidade de criar e guardar perfis de ligação. Os perfis de ligação podem ser importados ou carregados em máquinas destino. As instalações de Access Connections correctas incluem a criação de perfis através da localização e não do equipamento. Por outras palavras, se um cliente necessitar de conectividade no escritório, em casa e em viagem (longe do escritório e de casa), crie três localizações para o utilizador móvel, com base nos diferentes modos de efectuar ligações: um perfil de escritório, que pode incluir uma ligação Ethernet e uma ligação sem fios; um perfil doméstico, que pode incluir apenas uma ligação Ethernet, e um perfil de viagem, que pode incluir ligação 'hotspot' sem fios ou ligação Ethernet. O Access Connections pode detectar automaticamente as ligações mais rápidas disponíveis e aplicar as definições de perfil apropriadas.

A recolha de informações sobre os diversos locais onde os utilizadores podem tentar estabelecer ligação e os tipos de ligação disponíveis nessas localizações ajudá-lo-á a desenvolver perfis pré-configurados que podem ser importados e utilizados de imediato. Ao captar configurações de trabalho em perfis que podem ser implementados com a imagem inicial, é possível reduzir as chamadas de assistência e os utilizadores podem usufruir das respectivas ligações de rede sem qualquer intervenção.

Na versão 2.7, ou superior, do Access Connections, é disponibilizada uma função de administrador. Esta função simplifica a tarefa de implementação de perfis de localização, definições globais e políticas de controlo para utilizadores individuais ou grupos de utilizadores que executem o Access Connections num ambiente empresarial. A implementação destes perfis e definições pode ser efectuada durante a implementação inicial do sistema, como parte da imagem de pré-instalação, ou após os sistemas se encontrarem em funcionamento, através de métodos de implementação remotos padrão.

Requisitos e especificações para implementação

Para trabalhar com o Access Connections, são necessários os seguintes ambientes de software e equipamento:

- Microsoft(R) Windows(R) 2000 ou Windows(R) XP Professional ou Home
- Pelo menos um método de conectividade (Ethernet, Token-Ring, Wireless LAN)

Capítulo 4. Implementar o Access Connections

Com a edição do Access Connections 2.7 em Agosto de 2003, a IBM adicionou funções para facilitar ao máximo a implementação e a gestão.

Funcionalidades de implementação do Access Connections

Segue-se uma lista de funcionalidades para ajudar os administradores de TI na implementação e gestão do Access Connections:

- O IBM Access Connections: É necessário o Enabler for Administrator Profile Deployment Feature para activar as funcionalidades de implementação no Access Connections. O Enabler está apenas disponível para profissionais de TI no endereço <http://www-3.ibm.com/pc/support/site.wss/document.do?lnocid=ACON-DEPLOY>.
- Os administradores podem criar perfis de localização e distribuí-los como parte de uma imagem de pré-instalação, ou instalá-los após a implementação dos sistemas cliente.
- É possível definir políticas de controlo para cada perfil.
- Podem ser criadas Listas de controlo de distribuição para limitar quem pode importar diferentes pacotes de implementação.
- Pode ser configurada uma política de configuração cliente para configurar o funcionamento do Access Connections no computador cliente.
- Os pacotes de implementação são codificados e protegidos por palavra-passe para garantir que somente utilizadores autorizados podem importar os perfis de localização que podem conter informações WEP e WPA-PSK.

Activar a Administrator Feature

Para activar a Administrator Feature do Access Connections, é necessário, em primeiro lugar, que o Access Connections 2.7 ou superior tenha sido instalado num computador emissor.

Ao implementar perfis de localização que fornecem uma ligação de rede sem fios, os computadores emissor e receptor têm que conter adaptadores que suportem as funcionalidades definidas no perfil de localização. Por exemplo, se o perfil de localização a implementar for configurado para autenticação LEAP, os adaptadores dos sistemas receptores têm que suportar autenticação LEAP.

Para activar a Administrator Feature, proceda do seguinte modo:

1. Obtenha o Administrator Feature Enabler e guarde-o no computador no qual irá programar perfis de localização. (<http://www-3.ibm.com/pc/support/site.wss/document.do?lnocid=ACON-DEPLOY>)
2. Faça clique em **Iniciar --> Executar** e, em seguida, faça clique em **Procurar**. Selecciono o ficheiro executável de auto-extracção que guardou no passo 1.
3. Faça clique em **OK**. Deste modo, a aplicação do Enabler será extraída para C:\Programas\Thinkpad\ConnectUtilities.
4. Se estiver aberta, feche a janela principal do Access Connections.
5. Faça clique em **Iniciar --> Executar** e introduza C:\Program Files\Thinkpad\ConnectUtilities\AdmEnblr.exe



Figura 1. Janela do Enabler for Administrator Profile Deployment Feature

6. Seccione **Enable Administrator Feature**.
7. Seccione **Exit** para fechar o Enabler.
8. Inicie o Access Connections.

Se não tiver criado previamente perfis no computador, será apresentada a janela inicial do assistente de criação de perfis. Após ter criado pelo menos um perfil, poderá visualizar a janela principal do Access Connections. Será apresentado um item de barra de menus intitulado "Profile Distribution".

Utilizar a Administrator Feature

Para utilizar a Administrator Feature, proceda do seguinte modo:

1. Crie todos os perfis de localização de que os utilizadores irão necessitar. Ao criar os perfis, tenha em atenção os seguintes aspectos:
 - a. Escritório, edifício
 - b. Casa
 - c. Filiais
 - d. Viagem
2. Após ter criado os perfis de localização, faça clique em **Profile Distribution --> Create Distribution Package**.

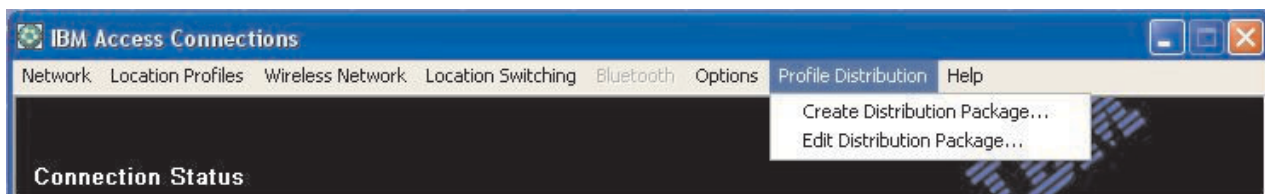


Figura 2. Profile Distribution

3. Seccione os perfis de localização que pretende implementar. Para cada perfil de localização seleccionado, escolha a política de acesso de utilizador apropriada, tal como é apresentado na Figura 3 na página 9. Se um perfil seleccionado contiver um perfil de ligação sem fios com codificação activada, será solicitado ao administrador que introduza novamente os dados de definições sem fios para garantir que os dados sensíveis não ficam expostos.

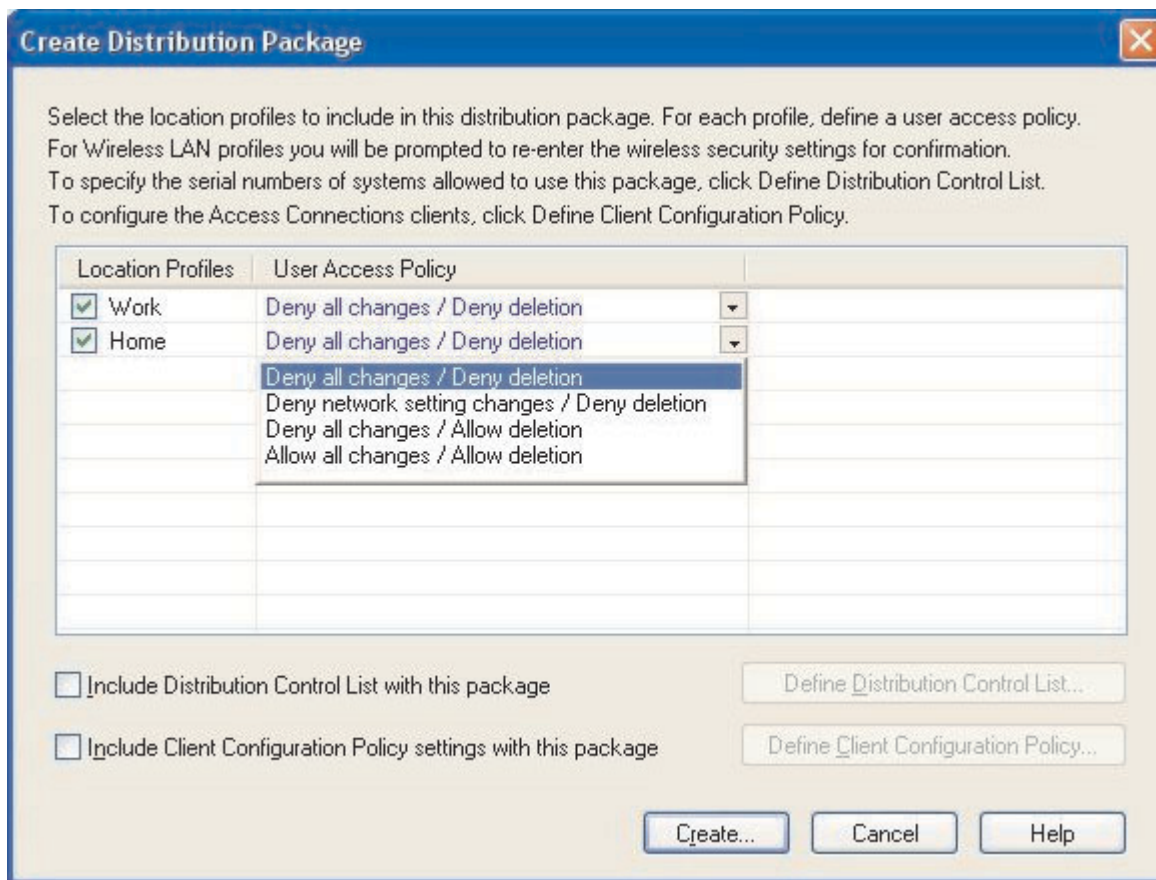


Figura 3. Janela Create Distribution Package

A política de controlo de acesso define as restrições aplicadas a um determinado perfil. As políticas de controlo de acesso podem ser definidas por perfil e apresentar os seguintes valores:

- a. **Deny all changes / Deny Deletion:** Os utilizadores não podem efectuar operações tais como modificar, copiar ou eliminar no perfil.
- b. **Deny network setting changes / Deny deletion:** Neste caso, as definições de rede do perfil não podem ser modificadas, eliminadas ou copiadas. Os parâmetros não passíveis de modificação são definições de TCP/IP, definições de TCP/IP avançadas e definições de ligação sem fios. Não é possível eliminar o perfil.
- c. **Deny all changes /Allow deletion:** Os utilizadores não podem modificar ou copiar o perfil podendo, no entanto, eliminá-lo.
- d. **Allow all changes / Allow deletion:** Os utilizadores podem modificar, copiar e eliminar o perfil.

Limitação: As políticas de controlo anteriormente descritas podem ser aplicadas a utilizadores locais com privilégios de nível administrativo. Se os utilizadores locais forem configurados como Utilizadores limitados, o sistema operativo impõe maiores limitações. Os Utilizadores limitados podem apenas criar perfis de tipo de ligação de acesso telefónico e não podem modificar, copiar ou eliminar perfis criados pelo administrador. Uma definição global do Access Connections permite que os Utilizadores limitados alternem entre perfis criados pelo administrador.

4. Opcional: O administrador pode definir uma Distribution Control List com base em números de série de computadores. Este método de distribuição permite ao administrador introduzir números de série individuais ou criar diferentes grupos de números de série que representam diferentes organizações de utilizadores que necessitam de diferentes perfis de localização. Este passo opcional destina-se principalmente a assegurar a distribuição do ficheiro de localização do perfil (*.LOA), quando está a ser enviado para utilizadores remotos para importação manual. As Distribution Control Lists garantem que os utilizadores instalem apenas o acesso de rede apropriado.

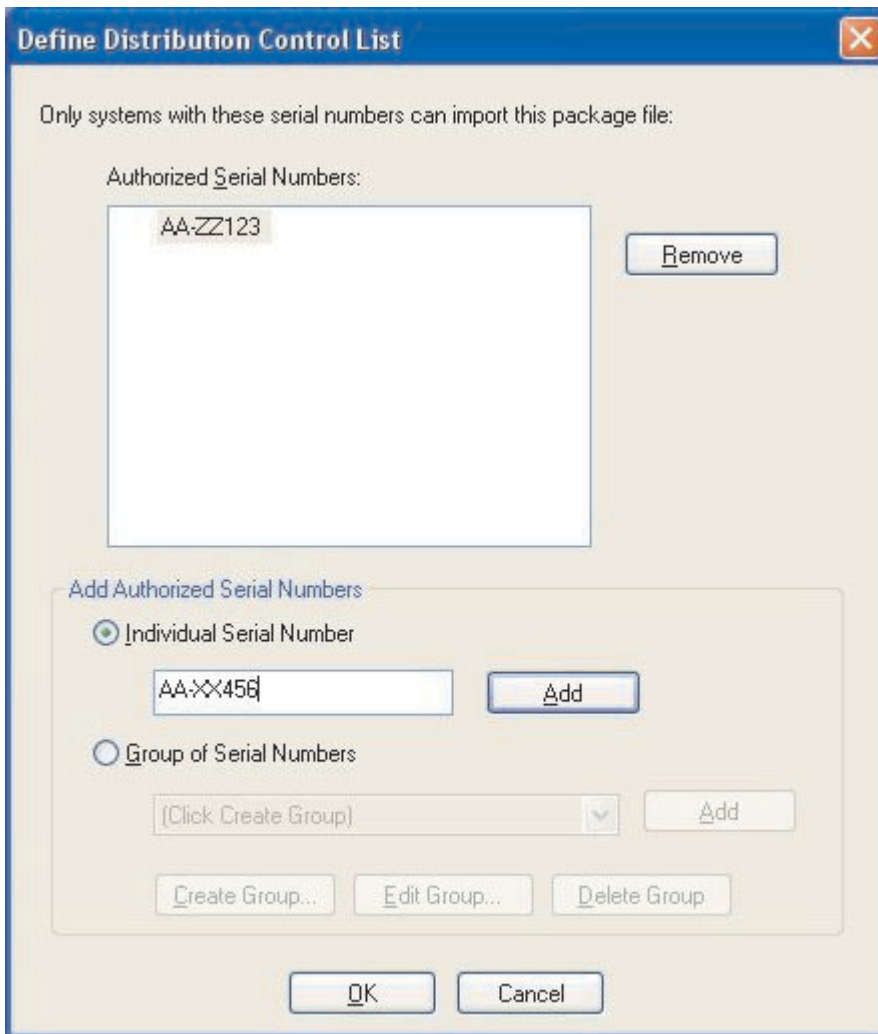


Figura 4. Define Distribution Control List

Durante a criação de grupos de números de série, podem ser importados ficheiros de texto simples que contêm o grupo de números de série. O ficheiro deverá ser formatado de modo a que cada linha contenha um único número de série. Estes ficheiros de texto podem ser criados através da exportação de uma lista que foi criada com a Administrator Feature ou através de um sistema de gestão de activos, caso existam tais funcionalidades. Este procedimento simplifica o processo de controlo de distribuição por um grande número de sistemas, com base no respectivo número de série.

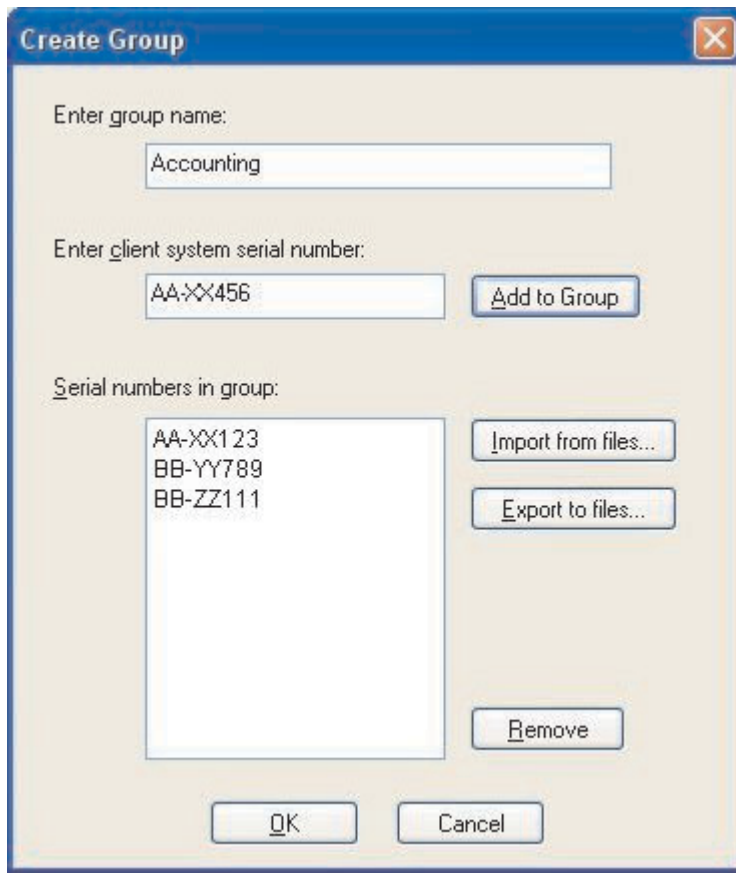


Figura 5. Create Group

5. Opcional: Pode definir a Política de configuração de cliente, que irá controlar as funcionalidades que estarão disponíveis para o utilizador após a importação do ficheiro *.LOA.

Nota: A activação da caixa de verificação junto de "Do not allow clients to become an administrator" impedirá os utilizadores de activar a Administrator Feature na respectiva instalação de Access Connections. Esta definição é útil em grandes ambientes empresariais, em que os administradores de TI pretendem impedir terceiros de criar e distribuir perfis de acesso de rede. O painel Client Configuration Policy permite ao administrador definir igualmente as Definições globais do Access Connections. Se o utilizador final iniciar sessão no respectivo sistema com uma conta de Utilizador limitado, o administrador tem que activar a definição "Allow all users of this system to switch to any existing location profile" em Global Setting. De outro modo, os utilizadores, não poderão alternar entre os perfis de localização pré-configurados fornecidos pelo administrador.

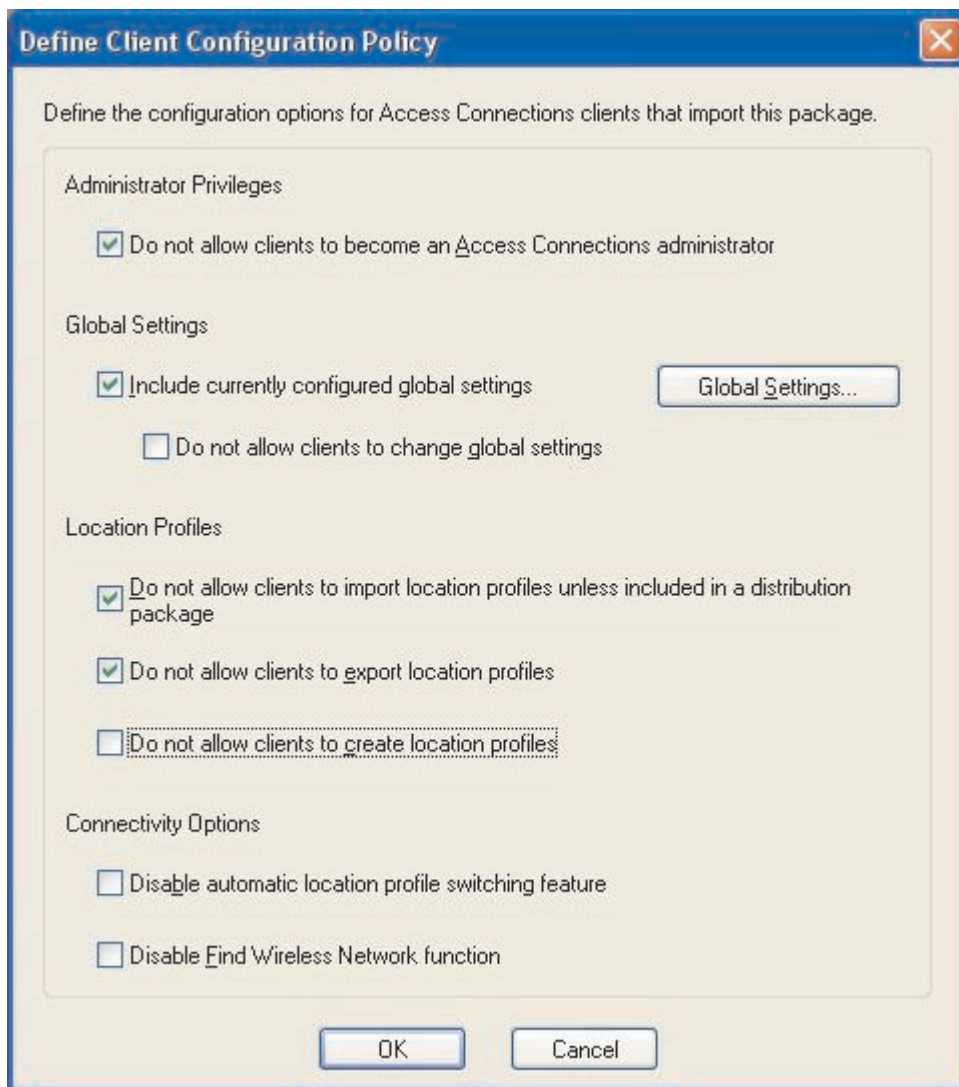


Figura 6. Define Client Configuration Policy

6. Após ter especificado todas as definições necessárias na janela Define Client Configuration Policy, faça clique em **Create**. Será apresentado um pedido de expressão-passe. A expressão-passe é utilizada para codificar o ficheiro *.LOA para que este apenas possa ser importado se a aplicação Access Connections tiver sido instalada tal como descrito na Secção 4.4 ou se a expressão-passe tiver sido fornecida ao utilizador.
7. Atribua um nome e uma localização ao ficheiro *.LOA.
Aviso: Para implementação da imagem, o ficheiro *.LOA tem que estar localizado no directório de instalação do Access Connections - (C:\PROGRAMAS\THINKPAD\CONNECTUTILITIES).

Preparação para instalação de uma nova imagem

Para implementar o software do Access Connections, proceda do seguinte modo:

1. Instale o Access Connections 2.7 ou superior num sistema exemplo do grupo de sistemas a implementar.
2. Inicie o Administrator Feature Enabler, tal como descrito na secção “Activar a Administrator Feature” na página 7.

3. Crie os perfis de localização, tal como descrito na secção “Utilizar a Administrator Feature” na página 8.
4. Crie o pacote de implementação, tal como descrito na secção “Utilizar a Administrator Feature” na página 8.
5. Durante a criação do pacote de implementação de localizações, active a caixa de verificação junto de “Do not allow clients to become administrator”, na janela Client Configuration Policy.
6. Guarde os ficheiros *.loa e *.sig files, que foram criados em “Utilizar a Administrator Feature” na página 8, noutra computador, suporte de dados amovível ou unidade de rede para que seja gerado um conjunto de pacotes de implementação.

Nota: O ficheiro *.sig contém os dados de assinatura gerados a partir da palavra-passe utilizada na geração do pacote de implementação. Este ficheiro estará localizado no directório de instalação do Access Connections, geralmente, C:\PROGRAMAS\THINKPAD\CONNECTUTILITIES

7. Instale o Access Connections no sistema de construção de imagens, de acordo com o seu processo.
 - Se o computador que está a utilizar para criar a imagem do build for o mesmo computador em que criou os perfis de localização, anule a instalação do Access Connections do computador utilizado para criação da imagem do build, de modo a que a Administrator Feature seja removida. Adicione o Access Connections à imagem num estado de instalação anulada. Crie apenas um directório que contenha os ficheiros de configuração, bem como os ficheiros *.loa e *.sig guardados no passo 6.
 - Adicione um novo valor DWORD em HKLM\SOFTWARE\Microsoft\Windows\CurrentVersion\RunOnce no registo.
 - Atribua o nome ACinstall ao valor e defina-o como o <Caminho no qual estão localizados os ficheiros de configuração do Access Connection>\setup.exe -s
8. Após o primeiro arranque dos computadores cliente, efectuar-se-á a instalação silenciosa do Access Connections, que será automaticamente iniciado. O Access Connections importará o ficheiro *.loa em modo silencioso. Os ficheiros *.loa e *.sig serão eliminados

Implementação remota dos perfis de localização do Access Connections

Existem duas formas de implementar o Access Connections remotamente: implementação não assistida e implementação assistida. Nas secções seguintes, poderá encontrar uma descrição de cada um dos métodos de implementação remota.

Implementação não assistida

Após os computadores terem sido implementados do modo descrito em “Preparação para instalação de uma nova imagem” na página 12, um administrador poderá utilizar aplicações de gestão de sistemas (tais como SMS, Tivoli, etc.) para passar ficheiros *.loa actualizados para o cliente e proceder respectiva à importação silenciosa, através do Access Connections, se se verificarem as seguintes condições:

1. Para proceder à criação dos ficheiros *.loa, é necessário utilizar a mesma palavra-passe que foi originalmente utilizada no build implementado no computador cliente.
2. Os ficheiros *.loa têm que ser colocados no directório de instalação do Access Connections.

É necessário reiniciar o Access Connections, reiniciando o computador ou fechando o ícone System Tray (QCTRAY.EXE) e, em seguida, iniciando novamente o Access Connections.

Aviso: Para implementar perfis de localização deste modo, os utilizadores finais têm que iniciar sessão nos respectivos sistemas com contas de nível administrativo. Se o utilizador tiver iniciado sessão como um Utilizador limitado, os perfis não serão importados.

Implementação assistida

Para implementar perfis de localização do Access Connections em utilizadores remotos ou em computadores que já tenham sido implementados, proceda do seguinte modo:

1. Utilizando a Administrator Feature, crie o ficheiro *.loa que contém os perfis necessários para utilizadores remotos.
2. Durante o processo de exportação, especifique os números de série dos computadores dos utilizadores remotos e defina uma palavra-passe para utilização ao codificar o ficheiro *.loa.
3. Em mensagens de e-mail diferentes (uma para a palavra-passe e outra para o ficheiro *.loa), envie a palavra-passe e o ficheiro *.loa para os utilizadores, através de um meio seguro.

4. Prepare as seguintes instruções para os utilizadores:
 - a. Separe os ficheiros *.loa para o seu disco rígido.
 - b. Abra o Access Connections. (Consoante a configuração do menu Iniciar, poderá ser necessário fornecer instruções de navegação para a entrada Access Connections.)
 - c. Faça clique em **Manage Location Profiles** e, em seguida, em **Options --> Import/Export**.
 - d. Faça clique em **Import Location Profiles**.
 - e. Através da lista pendente de ficheiros por tipo, seleccione ficheiros Profile Distribution (*.loa)
 - f. Procure a localização na qual guardou o ficheiro *.loa que separou no passo 4a.
 - g. Seleccione o ficheiro *.loa guardado e, em seguida, faça clique em **Open**.
 - h. O Access Connections irá verificar o número de série do seu computador para se certificar de que o ficheiro *.loa corresponde ao seu computador. Se for apresentada uma mensagem com a indicação de que o número de série no ficheiro *.loa e o número de série do seu computador não são correspondentes, contacte o administrador que enviou o ficheiro *.loa. Será necessário um ficheiro *.loa revisto que contenha o número de série correcto do seu computador.
 - i. Se os números de série forem correspondentes, ser-lhe-á pedido que introduza a expressão-passe que o seu administrador forneceu num e-mail diferente. Introduza a palavra-passe com cuidado e precisão, utilizando caracteres maiúsculos e minúsculos, onde aplicável, e, em seguida, prima Enter.
5. Quando o utilizador introduzir correctamente a expressão-passe e premir **Enter**, o Access Connections irá descodificar o ficheiro *.loa e importar os perfis de localização, bem como definições globais e controlos de acesso que tiver definido. O ficheiro *.loa é, então, automaticamente eliminado.

Capítulo 5. Questões, conflitos e resoluções conhecidos

À medida que forem surgindo questões, conflitos e resoluções, este documento será periodicamente actualizado e disponibilizado na Web.

Casos Especiais para Perfis Sem Fios Implementados

Se um adaptador sem fios do sistema cliente for diferente do adaptador sem fios do sistema doador original, o Access Connections converterá automaticamente o perfil sem fios para utilizar o adaptador que se encontra no sistema cliente, com as seguintes excepções:

1. Não é possível implementar perfis WPA-PSK em sistemas que utilizem qualquer um dos adaptadores IBM High-Rate Wireless ou adaptadores sem fios Cisco.
2. Não é possível implementar perfis WPA em sistemas que utilizem qualquer um dos adaptadores IBM High-Rate Wireless e adaptadores sem fios Cisco.
3. Não é possível implementar perfis LEAP em sistemas que utilizem adaptadores sem fios Lucent e Intersil.

Apêndice. Avisos

A IBM pode não disponibilizar em todos os países os produtos, serviços ou funções abordados neste documento. Consulte o seu representante local da IBM para obter informações sobre os produtos e serviços disponíveis actualmente na sua área. Qualquer referência a um produto, programa ou serviço da IBM não pretende declarar nem implicar que apenas pode ser utilizado esse produto, programa ou serviço da IBM. Qualquer outro produto, programa ou serviço funcionalmente equivalente poderá ser utilizado em substituição daqueles, desde que não infrinja quaisquer direitos de propriedade intelectual da IBM. Contudo, o utilizador será considerado responsável pela avaliação e verificação do funcionamento de qualquer produto, programa ou serviço que não pertença à IBM.

Neste documento podem ser feitas referências a patentes ou a pedidos de patente pendentes pela IBM. O facto de estas informações lhe serem fornecidas não lhe confere quaisquer direitos sobre essas patentes. Todos os pedidos de informações sobre licenças deverão ser endereçados a:

*IBM Director of Licensing
IBM Corporation
North Castle Drive
Armonk, NY 10504-1785
U.S.A.*

A INTERNATIONAL BUSINESS MACHINES CORPORATION FORNECE ESTA PUBLICAÇÃO “TAL COMO ESTÁ” SEM QUALQUER GARANTIA, QUER EXPLÍCITA QUER IMPLÍCITA, INCLUINDO, MAS NÃO SE LIMITANDO, ÀS GARANTIAS IMPLÍCITAS DE NÃO INFRACÇÃO, COMERCIALIZAÇÃO OU ADEQUAÇÃO A UM DETERMINADO FIM. Alguns Estados não permitem a exclusão de garantias, quer explícitas quer implícitas, em determinadas transacções; esta declaração pode, portanto, não se aplicar ao seu caso.

É possível que esta publicação contenha imprecisões técnicas ou erros de tipografia. A IBM permite-se fazer alterações periódicas às informações aqui contidas; essas alterações serão incluídas nas posteriores edições desta publicação. A IBM permite-se fazer aperfeiçoamentos e/ou alterações aos produto(s) e/ou programa(s) descritos nesta publicação a qualquer momento, sem aviso prévio.

Os produtos descritos neste documento não se destinam a ser utilizados em implantes ou outras aplicações de suporte à vida, em que uma avaria possa resultar em lesões pessoais ou morte. As informações contidas neste documento não afectam ou alteram as especificações ou garantias do produto IBM. Nenhuma disposição do presente documento deverá ser interpretada como uma licença explícita ou implícita, no âmbito dos direitos de propriedade intelectual da IBM ou de terceiros. Todas as informações contidas neste documento foram obtidas em ambientes específicos e são apresentadas sob a forma de uma ilustração. O resultado obtido noutros ambientes operativos pode ser diferente.

A IBM pode utilizar ou distribuir qualquer informação que lhe seja fornecida, de qualquer forma que julgue apropriada, sem incorrer em qualquer obrigação para com o autor dessa informação.

Sites não pertencentes à IBM

Para conveniência do utilizador, esta publicação pode conter referências a sites não pertencentes à IBM. Tais referências não implicam qualquer garantia relativamente ao conteúdo desses sites. As informações contidas nesses Web sites não fazem parte das informações deste produto IBM e a utilização de material obtido a partir dos mesmos é da exclusiva responsabilidade do utilizador.

Marcas Comerciais

Os seguintes termos são marcas comerciais da International Business Machines Corporation nos Estados Unidos e/ou noutros países:

IBM
ThinkPad
ThinkCentre
Tivoli

Microsoft, Windows e Windows NT[®] são marcas comerciais da Microsoft Corporation nos Estados Unidos e/ou noutros países.

Outros nomes de empresas, produtos ou serviços podem ser marcas comerciais ou marcas de serviços de terceiros.