

Access Connections Guía de despliegue

Fecha: 26 Febrero 2007

ThinkVantage

Access Connections Guía de despliegue

Fecha: 26 Febrero 2007

Primera edición (enero de 2007)

© Copyright Lenovo 2007.

Partes del © Copyright International Business Machines Corporation 2005-2006.

Reservados todos los derechos.

Prefacio

Esta guía va dirigida a administradores de TI o aquellas personas responsables del despliegue del programa Access Connections™ en los sistemas de sus organizaciones. El objetivo de la guía es proporcionar la información necesaria para la instalación de Access Connections en uno o varios sistemas, siempre y cuando estén disponibles las licencias para los distintos sistemas de destino. La aplicación Access Connections proporciona una ayuda para la aplicación, que pueden consultar los administradores y los usuarios para obtener información sobre el uso de la aplicación.

Las tecnologías ThinkVantage® se han desarrollado para que los profesionales de TI afronten las dificultades específicas que les puedan surgir. Esta guía de despliegue proporcionará instrucciones y soluciones para trabajar con Access Connections. Si tiene alguna sugerencia o comentario, póngase en contacto con su representante autorizado de Lenovo™. Para obtener más información sobre las tecnologías que pueden ayudarle a reducir el coste total de propiedad y buscar actualizaciones periódicas de esta guía, visite el siguiente sitio web:

www.lenovo.com

Contenido

Prefacio	iii
---------------------------	------------

Capítulo 1. Visión general	1
---	----------

Características	1
Consideraciones sobre el despliegue de Access Connections	2
Requisitos y especificaciones para el despliegue	2
Características de despliegue de Access Connections	3

Capítulo 2. Instalación de Access Connections	5
--	----------

Instalación de Access Connections sin interacción con el usuario	5
Desinstalación de Access Connections	5

Capítulo 3. Cómo trabajar con la función de administrador	7
--	----------

Habilitación de la función de administrador	7
Utilización de la función de administrador	8
Creación de un paquete de distribución	8
Supresión de políticas para Access Connections	11

Capítulo 4. Despliegue de Access Connections	21
---	-----------

Despliegue en nuevos sistemas	21
Despliegue en sistemas cliente existentes	21

Supresión de perfiles bloqueados	22
Actualización de perfiles desplegados	22
Actualización de Access Connections en los sistemas existentes	22

Capítulo 5. Cómo trabajar con Active Directory y archivos ADM	23
--	-----------

Adición de plantillas administrativas	23
Instalación del conector de configuración de cliente para Access Connections	23
Valores de Política de grupo	24
Despliegue de archivos .LOA y .SIG mediante Active Directory con scripts de inicio de sesión	25
Adición de scripts de inicio de sesión en la Política de grupo	25

Apéndice A. Interfaz de línea de mandatos	29
--	-----------

Apéndice B. Paquete integrado	31
--	-----------

El paquete integrado de Access Connections	31
Estructura de directorios	32

Apéndice C. Avisos	35
-------------------------------------	-----------

Marcas registradas	36
------------------------------	----

Capítulo 1. Visión general

Access Connections es un programa asistente de conectividad que permite configurar varias conexiones de red, incluidas las LAN inalámbricas. Los usuarios pueden crear y gestionar perfiles de ubicación que almacenan los valores de configuración de red e Internet que se necesitan para conectar un sistema cliente a una red desde una ubicación específica como, por ejemplo, desde casa o el trabajo. La conexión de red se puede realizar utilizando un módem, un adaptador de red con cable, un dispositivo de banda ancha (DSL, módem con cable o RDSI), o un adaptador de red inalámbrica. Las conexiones VPN (Red privada virtual) también están soportadas. Al conmutar entre perfiles de ubicación cuando se cambia el equipo de un lugar a otro, Access Connections permite a los usuarios conectarse rápida y fácilmente a una red, sin necesidad de reconfigurar manualmente los valores de red. Un perfil de ubicación da soporte a valores de seguridad avanzada, una impresora por omisión y el inicio automático de aplicaciones.

Access Connections ofrece la posibilidad de dar soporte a la conmutación automática de ubicaciones entre conexiones Ethernet y LAN inalámbricas.

Características

Access Connections dispone de características que le permiten buscar conexiones de red y conexiones inalámbricas de forma rápida y fácil. Estas características aumentan la portabilidad de su actividad inalámbrica. Access Connections incluye las siguientes funciones:

- **Crear nuevos perfiles de ubicación**

Access Connections proporciona un asistente que le ayuda a crear perfiles de ubicación que definen todos los valores necesarios para conectarse a los distintos tipos de redes. La ventana Estado de la conexión se abre por omisión cuando se inicia Access Connections.

- **Ver perfil de ubicación y estado de conexión**

La ventana Estado de la conexión permite ver el estado de la conexión de red asociada con cada perfil de ubicación definido en Access Connections así como conmutar entre perfiles de ubicación. Cuando se abre la ventana, se muestra el estado de la conexión de red y de los componentes que utiliza el perfil de ubicación aplicado actualmente.

- **Conmutar entre perfiles de ubicación**

Access Connections permite cambiar perfiles de ubicación. Sólo tiene que elegir otro perfil de ubicación en la lista y conectarse a él. Una ventana indicadora del progreso mostrará el estado de la conexión. Si la conexión falla, aparecerá un botón que le ayudará a solucionarla.

- **Conectividad inalámbrica**

El software de Access Connections da soporte a tecnología WAN (Red de área amplia) y a Bluetooth. Con la introducción de las tecnologías de teléfonos móviles 3G, los servicios de WAN inalámbrica emergen como alternativas eficaces de acceso inalámbrico de alta velocidad a las redes. Access Connections proporciona portabilidad a los usuarios cuando están fuera de la oficina y no tienen cerca una zona activa de WLAN pública.

- **Buscar redes inalámbricas.**

Access Connections puede buscar redes inalámbricas que estén en el rango del adaptador inalámbrico. Esta característica es muy útil cuando viaja o si está en un lugar público y no está seguro de qué redes inalámbricas tiene disponibles, si tiene alguna. Puede intentar conectarse a las redes inalámbricas que encuentre. Si el intento de conexión tiene éxito, se creará un nuevo perfil de ubicación inalámbrica utilizando el nombre de la red inalámbrica detectada y los valores por omisión. También puede crear manualmente un perfil de ubicación para una red inalámbrica detectada si conoce los valores correspondientes.

- **Conmutación automática de perfiles de ubicación**

Si una red asociada con el perfil de ubicación aplicado actualmente deja de estar disponible, Access Connection puede buscar otras redes disponibles y conmutar automáticamente al perfil de ubicación correspondiente. Puede conmutar automáticamente entre perfiles de ubicación inalámbrica y perfiles de ubicación de Ethernet. Puede establecer una lista de prioridad inalámbrica, que permite definir qué perfil de ubicación inalámbrica se activará cuando el sistema esté dentro del alcance de varias redes inalámbricas o cuando haya más de un perfil de ubicación utilizando el mismo nombre de red inalámbrica.

- **Crear perfiles de ubicación para el despliegue remoto (sólo para administradores)**

Un administrador de Access Connections puede definir perfiles de ubicación para exportarlos a los sistemas cliente.

Access Connections proporciona un icono en la bandeja del sistema que permite iniciar la aplicación, ver el estado del perfil de ubicación actual y conmutar entre perfiles.

Consideraciones sobre el despliegue de Access Connections

Recopile información sobre las distintas ubicaciones donde los usuarios pueden intentar conectarse y los tipos de conexiones disponibles en cada una de ellas, ya que esto le ayudará a desarrollar perfiles preconfigurados que los usuarios pueden importar y utilizar directamente. Al capturar configuraciones de trabajo en perfiles que se pueden desplegar con la imagen inicial, se reducen las llamadas de soporte y los usuarios pueden aprovechar inmediatamente las conexiones de red sin ninguna intervención externa.

La herramienta Habilitador de la función de administrador disponible con la versión 4.0 o posterior simplifica la tarea de desplegar perfiles de ubicación, valores globales y políticas de control para aquellas personas o grupos de personas que ejecuten Access Connections en un entorno corporativo. El despliegue de perfiles y valores se puede realizar durante el despliegue inicial del sistema, como parte de la imagen de precarga, o una vez que los sistemas estén en su ubicación, utilizando los métodos de despliegue remotos.

Requisitos y especificaciones para el despliegue

Para ver la lista actual de sistemas ThinkPad soportados y de conectores de redes WLAN y WAN inalámbricas, vea el sitio web siguiente:

<http://www.lenovo.com/pc/support/site.wss/document.do?sitestyle=lenovo&ldocid=MIGR-4ZLNJB>

Características de despliegue de Access Connections

La característica Despliegue de perfiles de administrador de Access Connections es necesaria para desplegar los perfiles de ubicación creados para los usuarios cliente. La característica Despliegue de perfiles de administrador está disponible para los profesionales de TI sólo en:

<http://www.lenovo.com/pc/support/site.wss/document.do?sitestyle=lenovo&ldocid=ACON-DEPLOY>

Para obtener más información sobre la característica Despliegue de perfiles de administrador, consulte: Capítulo 3, “Cómo trabajar con la función de administrador”, en la página 7.

La lista siguiente de características ayuda a los administradores de TI a desplegar y gestionar Access Connections:

- Los administradores pueden crear perfiles de ubicación y distribuirlos como parte de una imagen de precarga, o instalarlos una vez desplegados los sistemas cliente.
- Se pueden establecer políticas de control para cada perfil.
- Se pueden crear listas de control de distribución para limitar quién puede importar varios paquetes de despliegue.
- Se puede establecer una política de configuración de clientes para configurar el funcionamiento de Access Connections en el sistema cliente.
- Los paquetes de despliegue están cifrados y protegidos mediante contraseña para garantizar que sólo personas autorizadas puedan importar los perfiles de ubicación que contienen información de seguridad inalámbrica como, por ejemplo, WEP o contraseñas estáticas.

Capítulo 2. Instalación de Access Connections

Las instrucciones siguientes proporcionan los procedimientos de instalación de la versión autónoma de Access Connections. Para obtener instrucciones sobre la instalación del paquete integrado de Access Connections, consulte el Apéndice B, "Paquete integrado", en la página 31.

Instalación de Access Connections sin interacción con el usuario

Para instalar Access Connections sin interacción con el usuario, siga estos pasos:

1. Inicie Microsoft® Windows 2000, Windows XP o Windows Vista™ y, a continuación, inicie una sesión con privilegios administrativos.
2. Extraiga el paquete de software Access Connections en la unidad de disco duro. Por ejemplo: C:\Drivers\W2k\Accon.
3. Pulse **Inicio** y después pulse **Ejecutar**.
4. El mandato siguiente se puede utilizar para instalar Access Connections.
 - a. Para instalar de forma interactiva, escriba:
`<vía_acceso>\setup.exe`
 - b. Para instalar de forma silenciosa con la vía de acceso por omisión del registro de instalación, escriba:
`<vía_acceso>\setup.exe -S-SMS-f2x`
 - c. Para instalar de forma silenciosa con un script de instalación personalizado y una vía de acceso específica para el registro de instalación, escriba:
`<vía_acceso>\setup.exe -S-SMS-f1<vía_acceso_completa>\setup.iss-f2<vía_acceso>\setup.log.`
 - d. Para instalar de forma silenciosa desde un CD, escriba:
`<vía_acceso>\silent.bat`

Nota: Si está instalando Access Connections en Windows Vista, instale el programa Access Connections diseñado específicamente para Windows Vista. Es posible que otras versiones de Access Connections no funcionen correctamente con el sistema operativo Vista.

Desinstalación de Access Connections

Para desinstalar Access Connections, siga estos pasos:

1. Inicie Windows 2000, Windows XP o Windows Vista™ y, a continuación, inicie una sesión con privilegios administrativos.
2. Pulse **Inicio** y, a continuación, pulse **Ejecutar**.
3. Los mandatos siguientes desinstalarán Access Connections:
 - a. Para desinstalar de forma interactiva, escriba
`<vía_acceso>\setup.exe -0x9 anything`
 - b. Para desinstalar de forma silenciosa con un script personalizado,
 - 1) Cree un archivo uninst.iss siguiendo estos pasos:
 - a) Vaya al directorio de instalación de Access Connections y ejecute `setup.exe -r -remove`.
 - b) Pulse **Desinstalar** cuando se le solicite.
 - c) Pulse **No** para reiniciar el sistema más tarde. Así evitará un reinicio automático.

- d) Copie el archivo script generado en C:\Windows\setup.iss a su directorio local.
 - e) Renombre el archivo de script como uninst.iss.
- 2) Escriba el siguiente mandato:
- ```
<vía_acceso>\setup.exe -S-f1<vía_acceso_completa>\uninst.iss anything -f2x
```

---

## Capítulo 3. Cómo trabajar con la función de administrador

En este capítulo se proporciona la información que necesita para habilitar y utilizar las funciones de administrador de Access Connections.

---

### Habilitación de la función de administrador

Se debe instalar Access Connections en el sistema antes de habilitar la función de administrador. Para habilitar la función de administrador, lleve a cabo los pasos siguientes:

1. Para desplegar Access Connections en los sistemas cliente, descargue e instale la función de Despliegue de perfiles de administrador del siguiente sitio web de Lenovo:

<http://www.lenovo.com/pc/support/site.wss/document.do?sitestyle=lenovo&ldocid=ACON-DEPLOY>

**Nota:** La función Importar/Exportar de Access Connections se utiliza para migrar perfiles solamente. No utilice la función Importar/Exportar para desplegar Access Connections.

2. Ejecute AdmEnblr.exe, que está instalado en la siguiente vía de acceso:  
C:\Archivos de programa\ThinkPad\ConnectUtilities
3. Pulse **Habilitar** y pulse **Salir**. De esta forma se creará el menú de la característica de despliegue en el panel principal de la aplicación Access Connection.

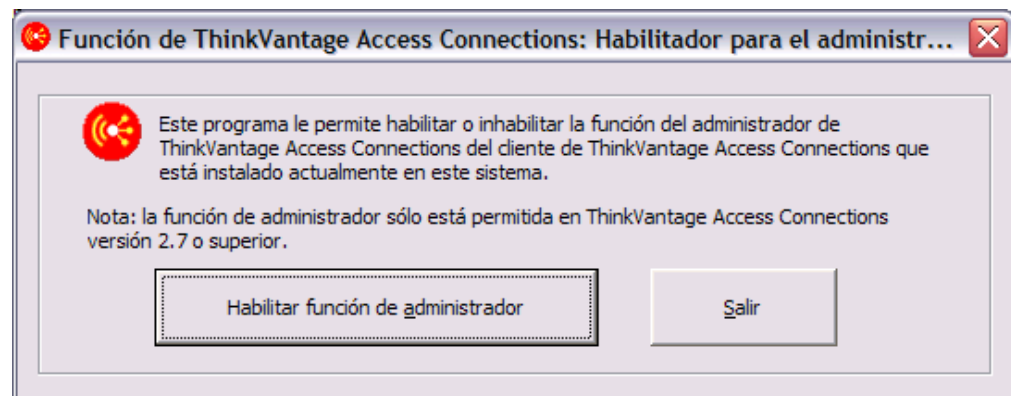


Figura 1. Habilitador para la función de despliegue de perfiles de administrador para Windows 2000 y XP

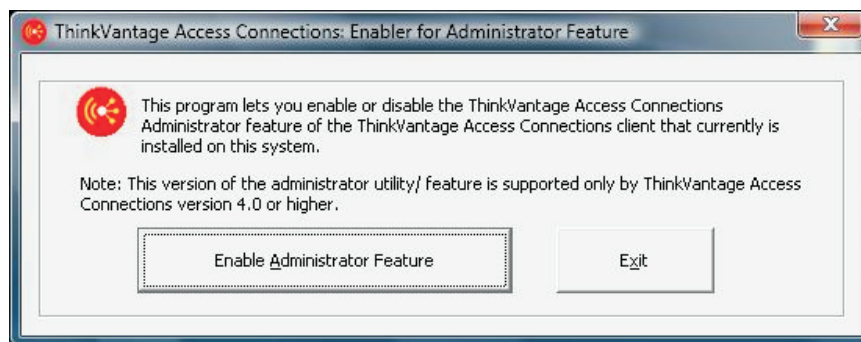


Figura 2. Habilitador para la función de despliegue de perfiles de administrador para Windows Vista

4. Pulse **Habilitar función de administrador**.
5. Pulse **Salir** para cerrar el Habilitador.
6. Inicie Access Connections.

---

## Utilización de la función de administrador

Después de haber habilitado la función de administrador, puede gestionar los perfiles de ubicación para los usuarios creando o editando paquetes de distribución. Los paquetes de distribución tienen la extensión de archivo de .loa y contienen los metadatos para los perfiles de ubicación utilizados por Access Connections. Los pasos siguientes proporcionan el caso de ejemplo ideal para utilizar la función de administrador de Access Connections:

1. Utilización de Access Connections, crear perfiles de ubicación. Cuando cree los perfiles de ubicación, considere los siguientes casos de ejemplo:
  - Conexiones del edificio y la oficina
  - Conexiones de casa
  - Conexiones de las sucursales
  - Conexiones al viajar y conexiones de zona activa

Para ver instrucciones acerca de cómo crear perfiles de ubicación, o acerca de cómo utilizar Access Connections, consulte el manual Access Connections Guía del usuario ubicado en el siguiente sitio web de Lenovo:

<http://www.lenovo.com/pc/support/site.wss/document.do?sitestyle=lenovo&lnidocid=MIGR-63042>

2. Cree o edite un paquete de distribución con la función de Despliegue de perfiles de administrador.
3. Despliegue el paquete de distribución en los sistemas cliente.

---

## Creación de un paquete de distribución

Lleve a cabo los pasos siguientes para crear un paquete de distribución:

1. Pulse **Distribución de perfiles** y, a continuación, pulse **Crear paquete de distribución**.



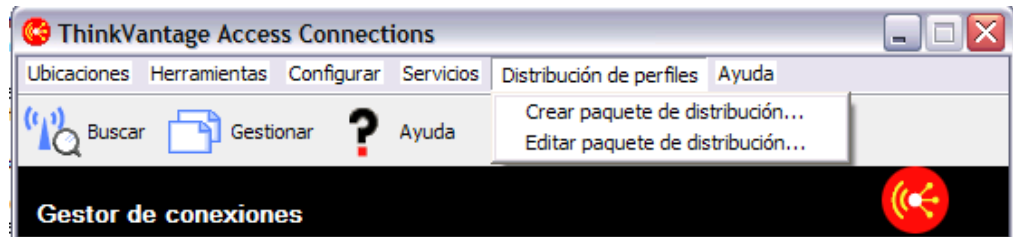


Figura 3. Crear paquete de distribución

2. Seleccione los perfiles de ubicación que desee desplegar. Si un perfil seleccionado contiene un perfil inalámbrico con el cifrado habilitado, se le solicitará que vuelva a especificar los datos de los valores inalámbricos para garantizar que los datos confidenciales no queden expuestos. Cuando se despliegan perfiles de ubicación que proporcionan una conexión de red inalámbrica, el donante y el receptor deben contener adaptadores inalámbricos que den soporte a las posibilidades definidas en el perfil de ubicación. Si el perfil de ubicación que se está desplegando está configurado para la autenticación LEAP, los adaptadores de los sistemas receptores deben dar soporte a la autenticación LEAP. Las siguientes capturas de pantalla proporcionan ejemplos para Windows 2000 o XP y Windows Vista:

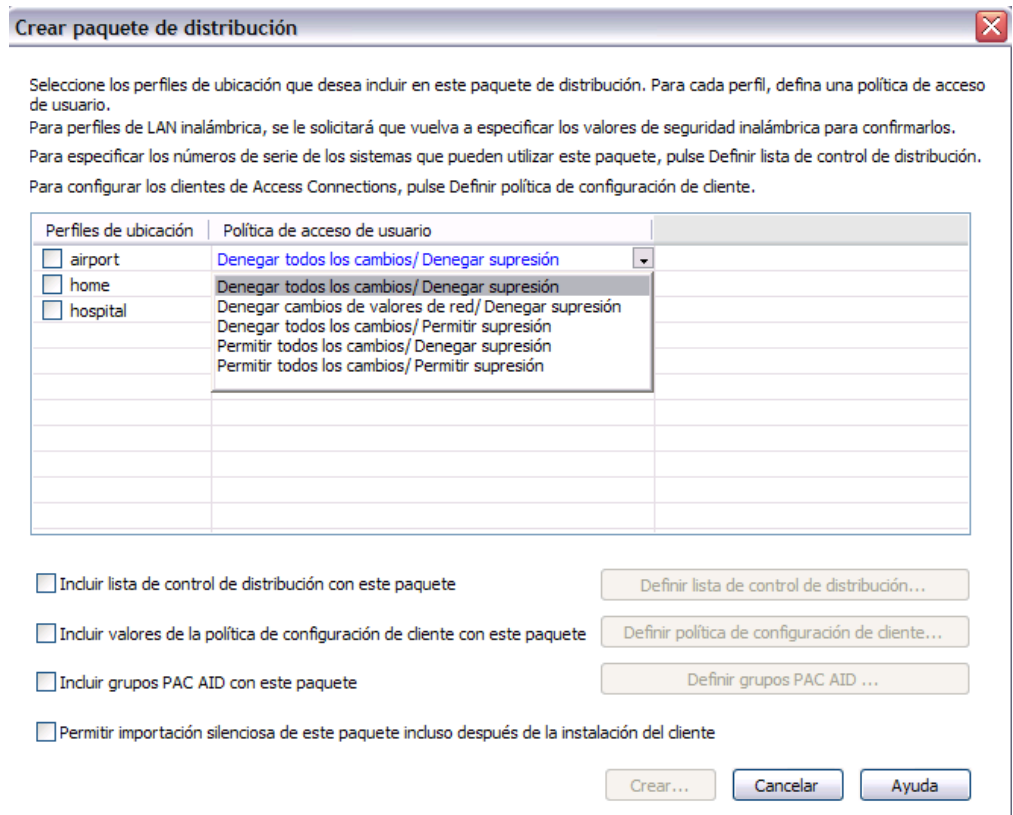


Figura 4. Panel Crear paquete de distribución para Windows 2000 y XP

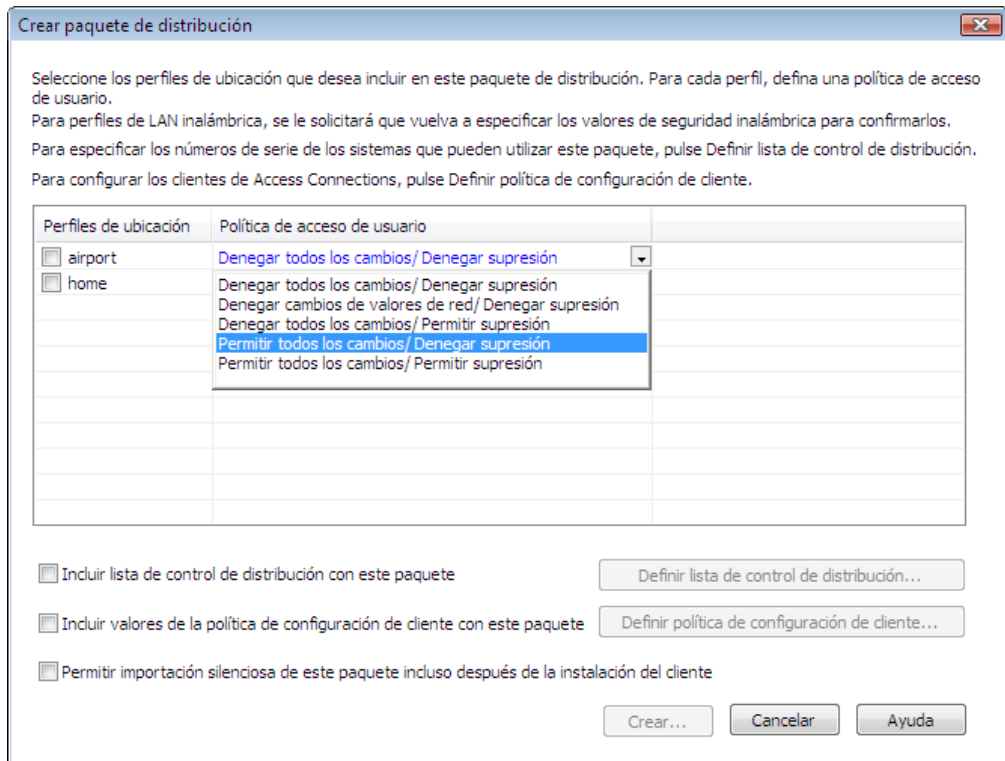


Figura 5. Panel Crear paquete de distribución para Windows Vista

3. Seleccione **Política de acceso de usuario** en el menú desplegable. La política de acceso de usuario define las restricciones que se aplican para un perfil determinado. Las políticas de acceso de usuario se pueden definir por perfil y pueden tener los valores siguientes:
  - **Denegar todos los cambios / Denegar supresión:** los usuarios no pueden realizar operaciones como, por ejemplo, modificar, copiar ni suprimir en el perfil.
  - **Denegar cambios de valores de red / Denegar supresión:** los valores de red del perfil no se pueden modificar, suprimir ni copiar. Los parámetros no modificables son los valores TCP/IP, los valores TCP/IP avanzados y los valores inalámbricos. El perfil no se puede suprimir.
  - **Denegar todos los cambios / Permitir supresión:** los usuarios no pueden modificar ni copiar el perfil, aunque pueden suprimirlo.
  - **Permitir todos los cambios/ Permitir supresión:** los usuarios pueden modificar el perfil; sin embargo, los usuarios no pueden suprimir el perfil.
  - **Permitir todos los cambios / Permitir supresión:** los usuarios pueden modificar, copiar y suprimir el perfil.
4. Defina los valores de políticas de Access Connections para las opciones siguientes:
  - “Incluir lista de control de distribución con este paquete” en la página 11
  - “Incluir política de configuración de cliente” en la página 13
  - “Incluir grupos de PAC AID con este paquete (Windows 2000 y XP solamente)” en la página 18
  - “Permitir importación silenciosa de este paquete después de la instalación del cliente” en la página 20

5. Pulse el botón **Crear** ubicado en la parte inferior del panel **Crear paquete de distribución**.
6. Cuando se le solicite, especifique una frase de paso para cifrar el archivo \*.loa. Esta misma frase de paso será necesaria para importar el paquete de despliegue (\*.loa) en sistemas cliente. La frase de paso también queda cifrada en un archivo \*.sig necesario para importar el paquete de despliegue de forma silenciosa.
7. En el recuadro de diálogo Exportar perfiles de ubicación, vaya hasta la vía de acceso de directorio aplicable y especifique el nombre del archivo .loa. Por omisión, los archivos .loa y .sig necesarios para el despliegue se guardan en el directorio C:\Archivos de programa\Thinkpad\ConnectionUtilities\Loa.  
**Atención:** Para desplegar imágenes, el archivo \*.loa debe residir en el directorio de instalación de Access Connections - (C:\ARCHIVOS DE PROGRAMA\THINKPAD\CONNECTUTILITIES).
8. Pulse **Guardar**.

## **Supresión de políticas para Access Connections**

Los valores siguientes controlan las políticas de Access Connections para el usuario. Si no establece una política, la función aplicable estará no seleccionable para el usuario.

### **Incluir lista de control de distribución con este paquete**

Este valor se utiliza para definir la lista de control de distribución basada en los números de serie de los sistemas.

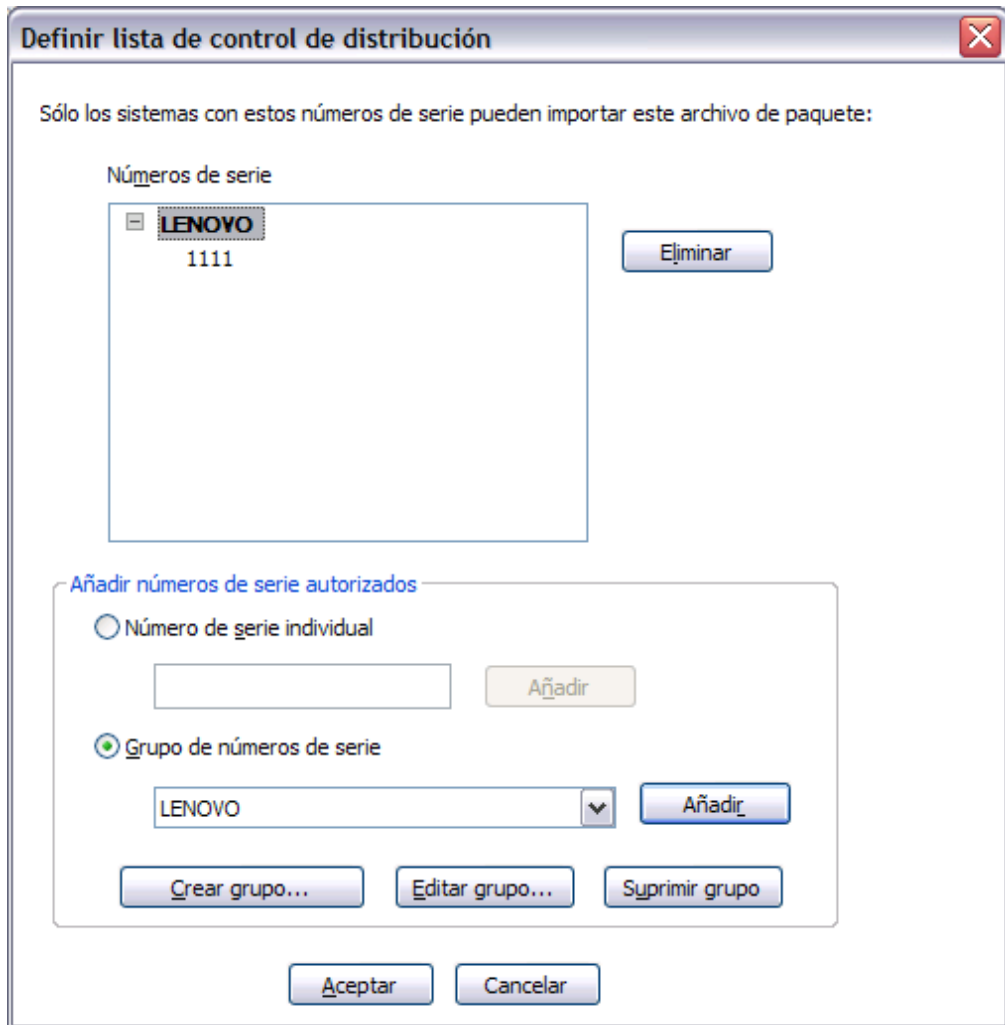


Figura 6. Definir lista de control de distribución

Este método de distribución le permite escribir números de serie individuales o crear distintos grupos de números de serie que representen a las distintas organizaciones de usuarios que necesitan perfiles de ubicación diferentes. Este paso opcional está principalmente diseñado para proteger la distribución del archivo de ubicación de perfiles (\*.loa), cuando se envía a usuarios remotos para la importación manual. Las listas de control de distribución garantizan que los usuarios instalen sólo los perfiles de conexión de red adecuados. La lista de control de distribución reduce el acceso no autorizado a la red.

**Creación de grupos:** Cuando se crean grupos de números de serie, se pueden importar archivos de texto plano que contienen el grupo de números de serie.

Crear grupo

Especifique el nombre del grupo:

Especifique el número de serie del sistema del cliente:

Números de serie en grupo:

Figura 7. Crear grupo

Debe dar formato al archivo de forma que cada línea contenga un único número de serie. Estos archivos de texto se pueden crear exportando una lista creada con la función de administrador o en un sistema de gestión de activos, si ofrece esta posibilidad. De esta forma se simplifica el proceso de control de distribución a un gran número de sistemas a partir del número de serie.

### **Incluir política de configuración de cliente**

Este valor define la política de configuración de cliente, que controla las posibilidades que estarán disponibles para el usuario una vez importado el archivo \*.loa.

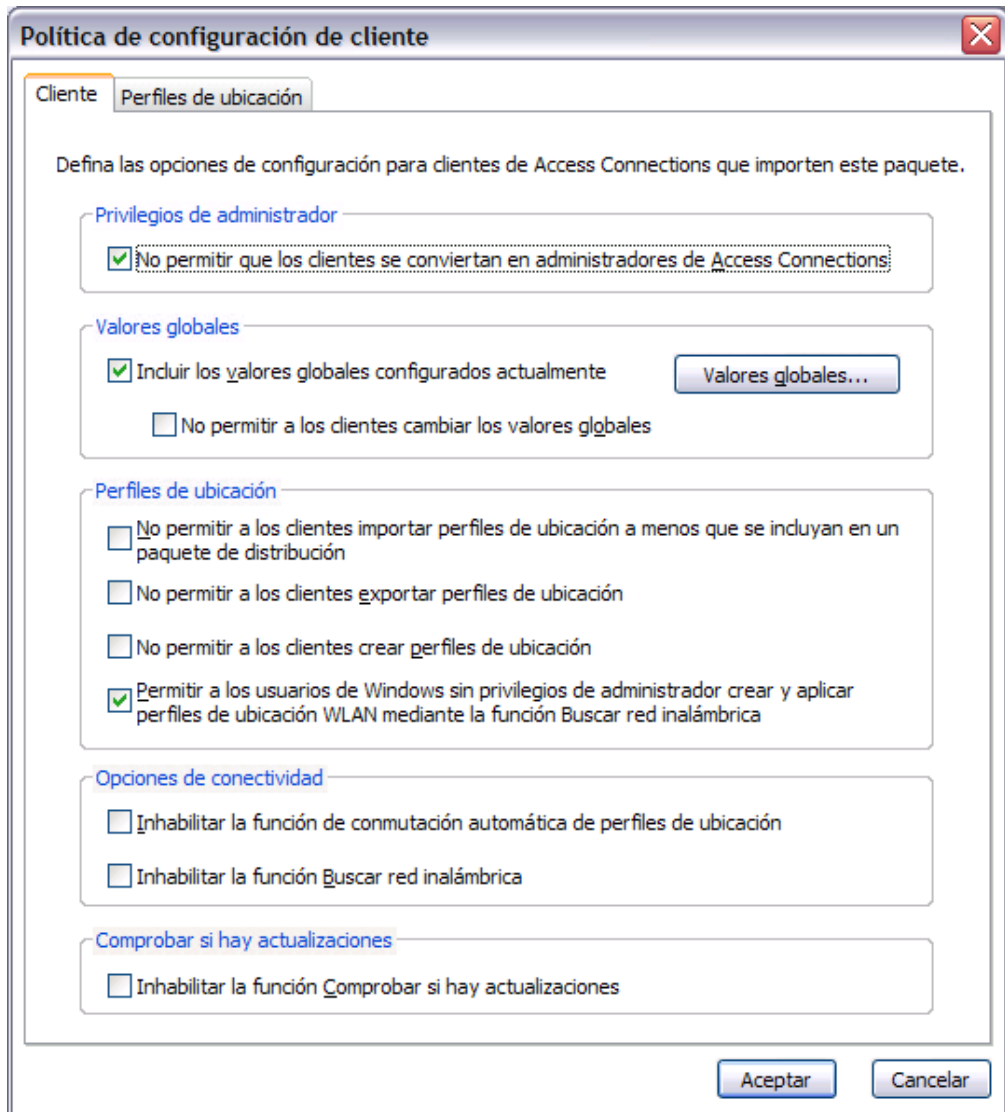


Figura 8. Política de configuración de cliente

Si marca el recuadro situado al lado de **No permitir que los clientes se conviertan en administrador**, los usuarios no podrán habilitar la función de administrador en su instalación de Access Connections. Este valor es útil en entornos de grandes empresas cuando desee impedir que otros creen y distribuyan perfiles de acceso a la red. También puede controlar la capacidad de un usuario para llevar a cabo las tareas siguientes:

- Crear, importar y exportar perfiles de ubicación.
- Cambiar valores globales, consulte “Valores globales” en la página 15.
- Crear y aplicar perfiles de ubicación WLAN utilizando la función Buscar red inalámbrica para usuarios de Windows sin privilegios de administrador.
- Cambiar automáticamente los perfiles de ubicación
- Comprobar si hay actualizaciones.

**Perfiles de ubicación:** Establezca las siguientes políticas de Internet Explorer:

- **Establecer página inicial del navegador**
- **Establecer valores de proxy**

Para los Valores opcionales, puede establecer las políticas siguientes:

- **Valores de seguridad**
- **Iniciar automáticamente aplicaciones**
- **Establecer impresora por omisión**
- **Utilizar conexión VPN**

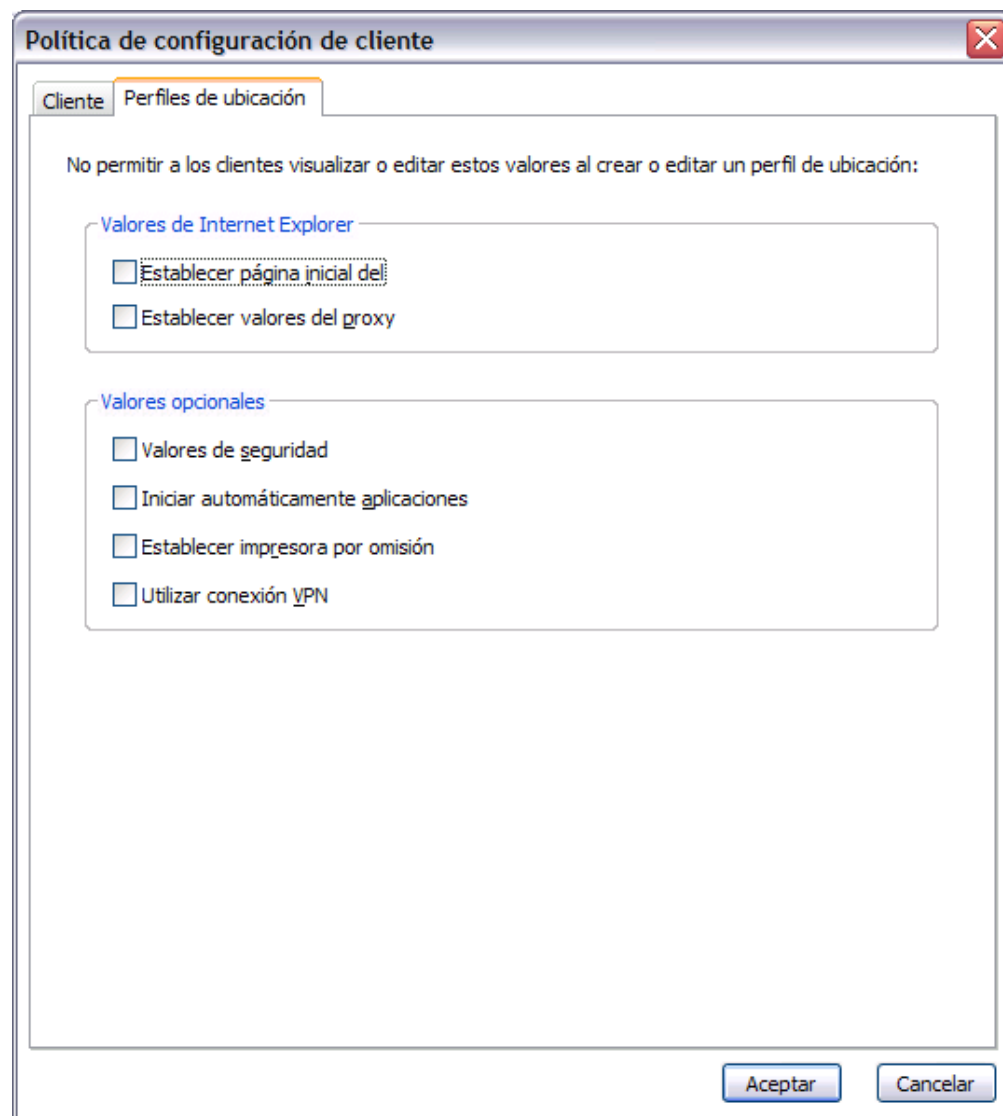


Figura 9. Definir perfiles de ubicación

**Valores globales:** En el panel **Red** de Valores globales, puede establecer las políticas siguientes:

- **Permitir a los usuarios de Windows sin privilegios de administrador crear y aplicar perfiles de ubicación**
- **Permitir la conexión inalámbrica al iniciar sesión en Windows**
- **Cerrar todas las conexiones de red inalámbrica cuando el usuario cierre la sesión**
- **Inhabilitar la opción de tipo de conexión adhoc en perfiles de LAN inalámbrica**

- **Habilitar control automático de radio de LAN inalámbrica**
- **Permitir selección de perfiles de ubicación con el menú Visualización en pantalla Fn+F5**
- **Inhabilitar la función de Comunidad de igual a igual**

Las siguientes capturas de pantalla proporcionan ejemplos del panel Valores globales para Access Connections cuando está instalado en el sistema operativo Windows 2000 o XP, y para Access Connections cuando está instalado en el sistema operativo Windows Vista:

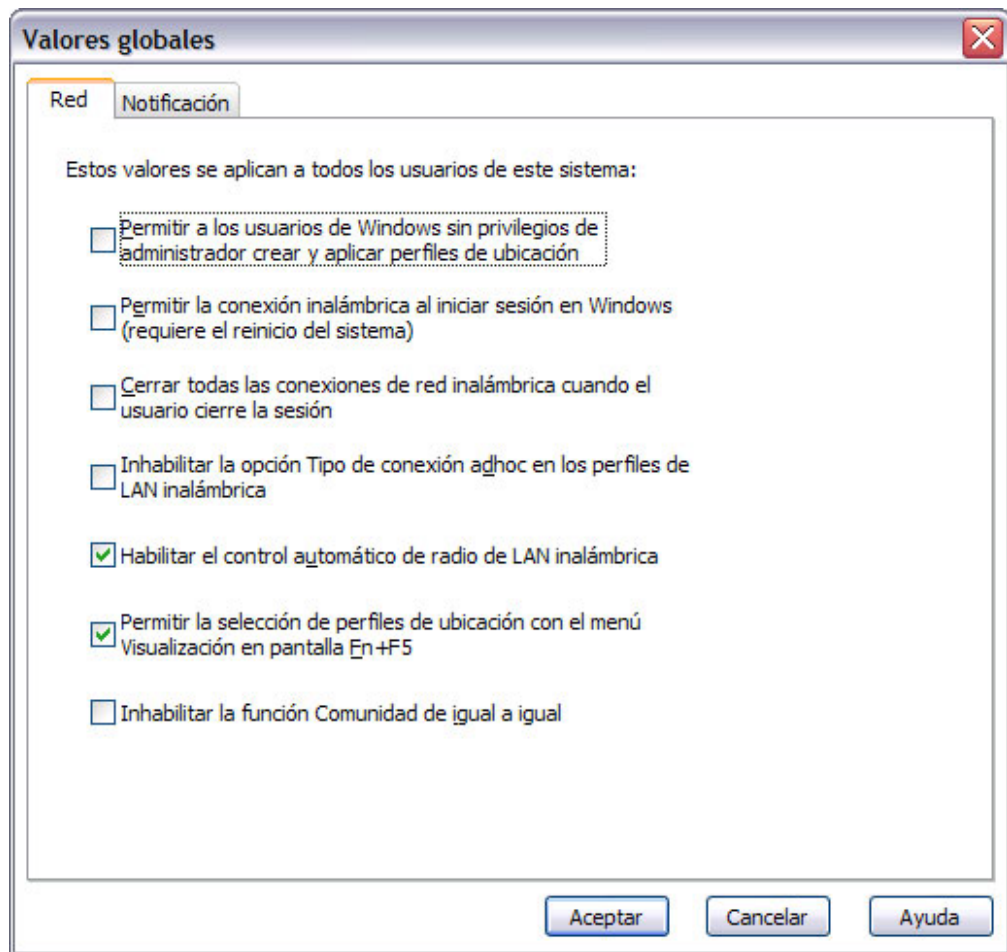


Figura 10. Valores globales de red para Windows 2000 y XP



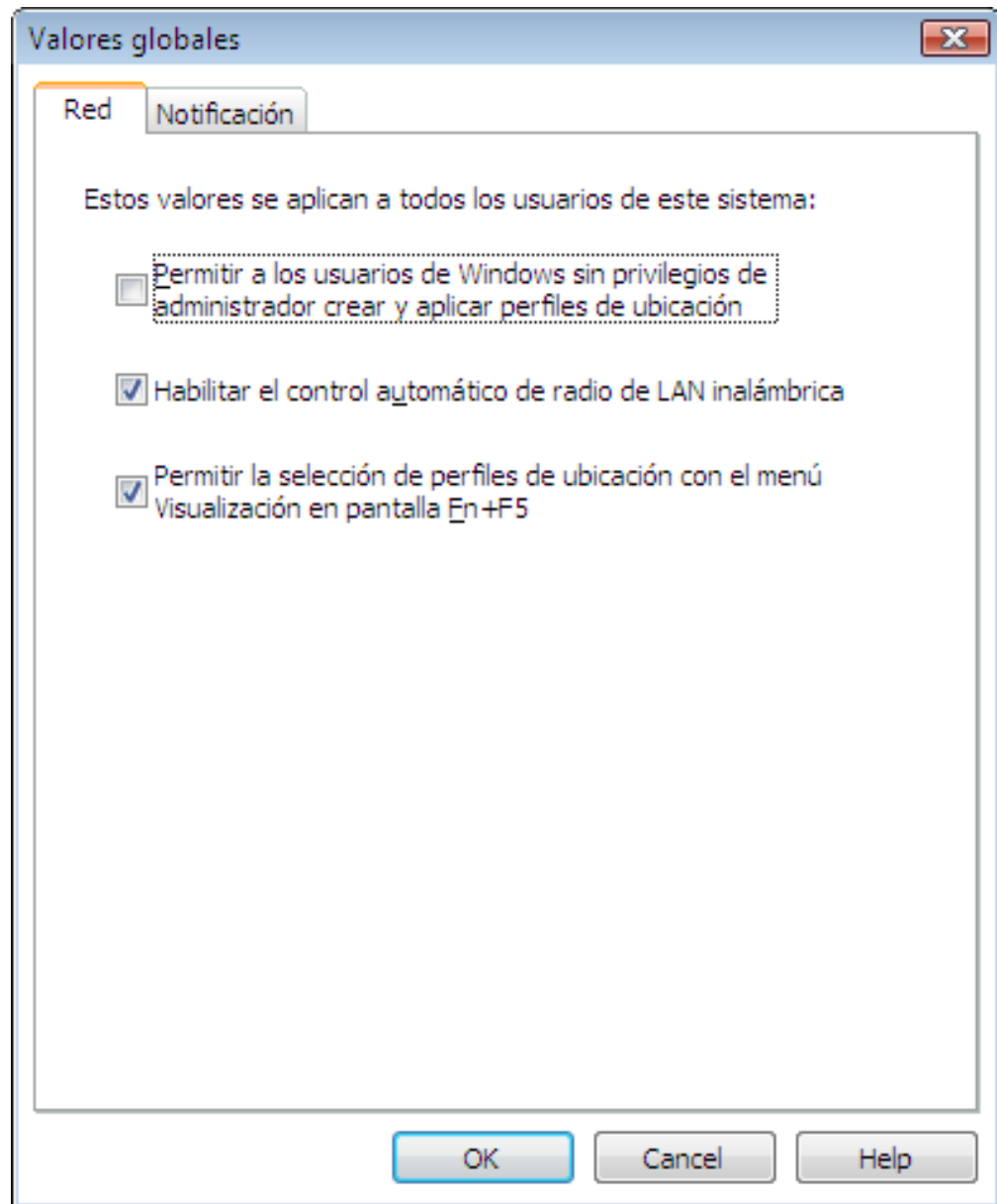


Figura 11. Panel Valores globales de red para Windows Vista

En el panel **Notificación** de Valores globales, puede establecer las políticas siguientes:

- **Mostrar icono de estado de ThinkVantage Access Connections en la bandeja de tareas**
- **Mostrar icono de estado de la conexión inalámbrica en la bandeja de tareas**
- **Visualizar la ventana de indicador de progreso cuando se está aplicando un perfil**

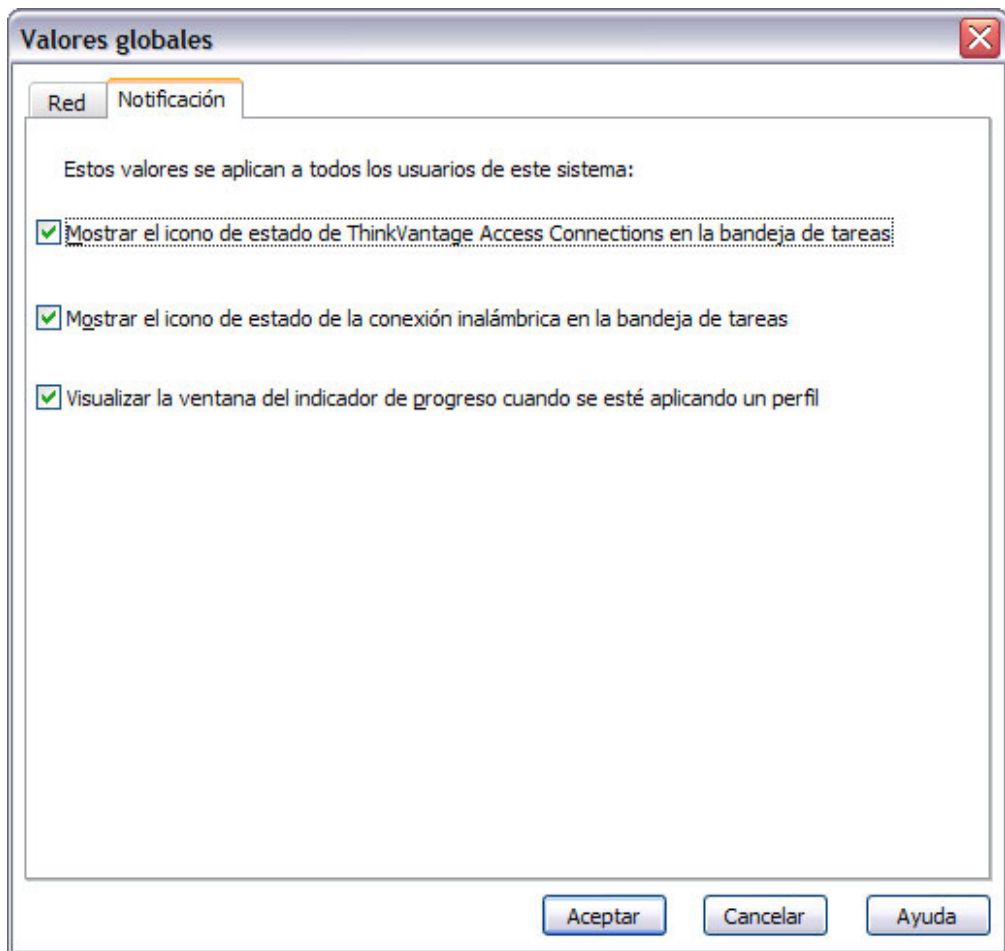


Figura 12. Notificación para valores globales

### Incluir grupos de PAC AID con este paquete (Windows 2000 y XP solamente)

Las PAC (credenciales de acceso protegido) protegen las credenciales de usuario que se intercambian con el Protocolo de autenticación extensible-Autenticación flexible mediante túnel seguro (EAP-FAST) y una clave PAC. Todos los autenticadores EAP-FAST se identifican mediante una identidad de autorización (AID).

El autenticador local envía su AID a un cliente de autenticación y el cliente comprueba el grupo de AID de PAC al que se hace referencia en el perfil de ubicación que se está aplicando, para ver si el AID de autenticación pertenece al grupo. Si es así, el cliente intenta utilizar un PAC existente si está disponible sin ningún mensaje de confirmación. Si no es así, se muestra un mensaje de confirmación al usuario para que utilice el PAC existente. Si no existe un PAC coincidente para el usuario, el sistema cliente solicita un nuevo PAC.

El paquete de .loa importa y exporta los Grupos de AID de PAC a los sistemas destino. Para incluir grupos de AID de PAC al crear el paquete de distribución, marque el recuadro de selección **Incluir grupos de AID de PAC con este paquete:**

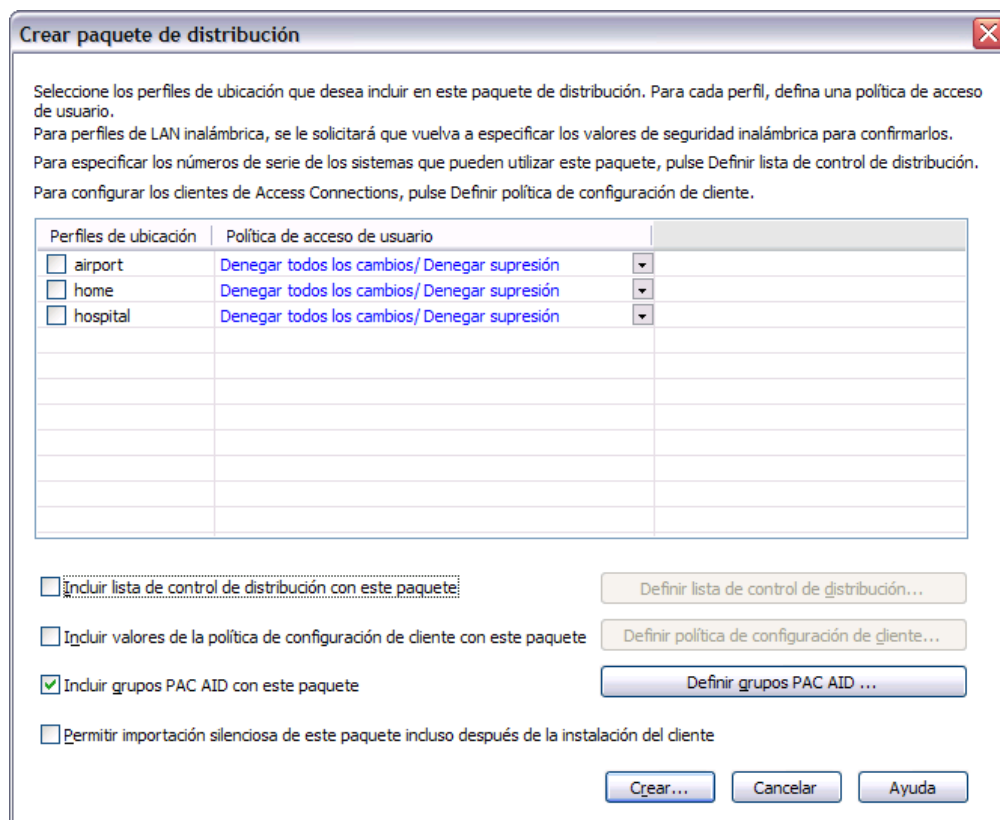


Figura 13. Crear paquete de distribución

Cree un nuevo Grupo de AID de PAC llevando a cabo los pasos siguientes:

1. En el panel Definir grupos de AID de PAC, pulse **Grupos**.
2. Pulse con el botón derecho en **Paquetes disponibles**.

**Nota:** El PAC con el AID que se desea incluir en el grupo debe estar presente en la máquina en la que se está creando el grupo de AID.

3. En el menú desplegable, pulse **Crear grupo**.

Puede añadir o eliminar Grupos de AID de PAC a un paquete de distribución. Para añadir un grupo, selecciónelo en el menú desplegable y pulse **Añadir**. Para eliminar un grupo, seleccione el grupo de la lista de AID de PAC disponibles y, a continuación, pulse **Eliminar**.

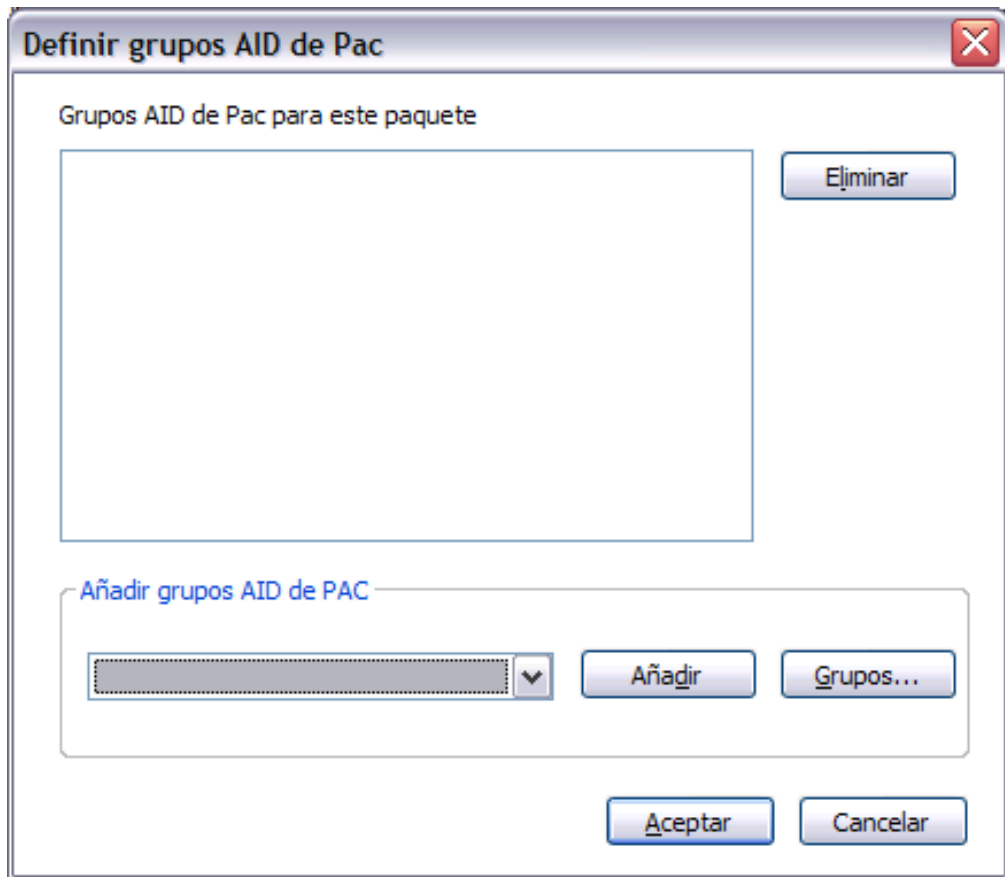


Figura 14. Creación de grupos de AID de PAC

### Permitir importación silenciosa de este paquete después de la instalación del cliente

Por omisión, Access Connections no puede importar ningún perfil de un archivo \*.loa de forma silenciosa una vez instalado. Los paquetes de despliegue (formados por archivos \*.loa y \*.sig) creados mediante el recuadro de selección de la Figura 13 en la página 19 se pueden copiar en la carpeta de instalación de Access Connections y se detectarán e importarán en el siguiente rearranque.

---

## Capítulo 4. Despliegue de Access Connections

Después de crear los perfiles de ubicación necesarios para los usuarios cliente, también puede gestionar y desplegar perfiles de ubicación nuevos, actualizados o revisados en los sistemas cliente. Los ejemplos siguientes describen los casos de ejemplo de despliegue utilizados para desplegar Access Connections:

- Despliegue de Access Connections y de los perfiles de ubicación en nuevos sistemas cliente.
- Despliegue de perfiles de ubicación y de política de cliente en los sistemas cliente existentes que ejecuten Access Connections.
- Actualización de la versión existente de Access Connections y migración de los perfiles de ubicación en los sistemas cliente.

---

### Despliegue en nuevos sistemas

Para desplegar los perfiles de ubicación de Access Connections en sistemas nuevos que no tengan instalado Access Connections, lleve a cabo los pasos siguientes:

1. Cree un paquete de distribución de Access Connections (\*.loa y \*.sig) con los perfiles de ubicación que contengan la política de acceso de usuario deseada y la política de configuración de cliente, como se describe en el Capítulo 3, “Cómo trabajar con la función de administrador”, en la página 7. Para realizar una importación desatendida, habilite el valor **Permitir instalación silenciosa de este paquete incluso después de la instalación de cliente** al crear el archivo .loa.
2. Cree un paquete integrado tal y como se describe en el Apéndice B, “Paquete integrado”, en la página 31, con Access Connections, la aplicación y el controlador de LAN inalámbrica, el programa de utilidad Hotkey Fn+F5 y el controlador de gestión de energía.
3. Incluya los archivos .loa y .sig del paquete de distribución en la carpeta CONWIZ del paquete integrado. Puede elegir no incluir el paquete de distribución en el paquete integrado y hacerlo después de la instalación del paquete integrado o de Access Connections, copiarlos en el directorio de instalación de Access Connections (el directorio de instalación por omisión es C:\Archivos de programa\ThinkPad\ConnectUtilities).
4. Instale el paquete integrado en modalidad atendida o desatendida, según prefiera, tal y como se describe en el Apéndice B, “Paquete integrado”, en la página 31.
5. Después de reiniciar el sistema, Access Connection se ejecuta de forma automática y detecta e importa el paquete de distribución de forma silenciosa. Si no se seleccionó la opción de importación silenciosa, el usuario puede seleccionar la importación desde la ventana de gestión de perfiles e importar manualmente el paquete proporcionando, cuando se le solicite, la misma frase de paso que utilizó el administrador para crear el paquete.

---

### Despliegue en sistemas cliente existentes

Para desplegar los perfiles de ubicación de Access Connections en sistemas existentes que ya tengan Access Connections instalado y en ejecución, siga estos pasos:

1. Cree un paquete de distribución de Access Connections (\*.loa y \*.sig) con los perfiles de ubicación que contengan la política de acceso de usuario deseada y la política de configuración de cliente, como se describe en el Capítulo 3, “Cómo trabajar con la función de administrador”, en la página 7 anterior. Si sólo es necesario modificar la política de configuración de clientes, puede crear un paquete de distribución sin exportar ningún perfil, sino sólo incluyendo la política de configuración de clientes modificada. Para realizar una importación desatendida, habilite el valor **Permitir instalación silenciosa de este paquete incluso después de la instalación de cliente** al crear el archivo .loa.
2. Copie el paquete de distribución (\*.loa y \*.sig) en el directorio de instalación de Access Connections (el directorio de instalación por omisión es C:\Archivos de programa\ThinkPad\ConnectUtilities) del sistema cliente existente.
3. Después de reiniciar el sistema, Access Connection se ejecuta de forma automática, detecta el paquete de distribución y lo importa. Se puede forzar la importación utilizando los mandatos siguientes:

```
<vía_acceso> \qctray.exe /importsilently
<vía_acceso> \qctray.exe /killac
<vía_acceso> \qctray.exe /startac
```

## Supresión de perfiles bloqueados

Hay dos formas de suprimir un perfil bloqueado de Access Connections.

1. Desinstale Access Connections con los perfiles mediante Agregar o quitar programas en el sistema cliente.
2. Para suprimir perfiles bloqueados de forma remota, siga estos pasos:
  - Cree otro perfil .loa no bloqueado que tenga el mismo nombre y misma frase de paso que el desplegado originalmente en el archivo .loa.
  - Despliegue el archivo.loa que ha creado en los sistemas cliente.
  - Utilice el mandato siguiente para suprimir el perfil:
 

```
<vía_acceso>\qctray.exe/del <nombre del perfil de ubicación>
```

## Actualización de perfiles desplegados

Para actualizar los perfiles actualmente desplegados con nuevos valores de cifrado y seguridad, tendrá que crear otro perfil .loa con el mismo nombre y la misma frase de paso que el perfil .loa desplegado originalmente. Despliegue este .loa recientemente creado en los sistemas cliente.

---

## Actualización de Access Connections en los sistemas existentes

Para actualizar Access Connections a una nueva versión y migrar los perfiles de ubicación en los sistemas cliente existentes, siga estos pasos:

1. Cree un paquete integrado tal y como se describe en el Apéndice B, “Paquete integrado”, en la página 31 con la nueva versión de Access Connections, la versión recomendada de la aplicación y el controlador de LAN inalámbrica, el programa de utilidad Hotkey Fn+F5 y el controlador de gestión de energía.
2. Instale el paquete integrado en modalidad atendida o desatendida, según prefiera, tal y como se describe en el Apéndice B, “Paquete integrado”, en la página 31. De esta forma se desinstalará la versión anterior sin eliminar los perfiles de ubicación y se mantendrá el resto de los valores.
3. Después de reiniciar el sistema, Access Connections se ejecutará de forma automática, detectará los perfiles de ubicación existentes y migrará automáticamente a la versión más reciente.

---

## Capítulo 5. Cómo trabajar con Active Directory y archivos ADM

Active Directory proporciona un mecanismo que da a los administradores la capacidad de gestionar sistemas, grupos, usuarios finales, dominios, políticas de seguridad y cualquier tipo de objeto definido por el usuario. Los mecanismos utilizados por Active Directory para realizar esto se conocen como archivos de Política de grupo y Plantilla administrativa (ADM). Con los archivos de Política de grupo y ADM, los administradores definen valores que se pueden aplicar a sistemas o usuarios en el dominio.

Para obtener más información sobre Active Directory o la Política de grupo, consulte el siguiente sitio web de Microsoft:

<http://www.microsoft.com>

---

### Adición de plantillas administrativas

Lleve a cabo los pasos siguientes para añadir las plantillas administrativas de Access Connections (el archivo ADM) al editor de Política de grupo:

1. En el menú Inicio de Windows, ejecute `gpedit.msc`. Aparecerá el editor de Política de grupo.
2. En Configuración del sistema, pulse con el botón derecho en **Plantillas administrativas**.
3. Pulse el botón Añadir y, a continuación, seleccione el archivo `tvacad.adm`.
4. Pulse el botón Cerrar en el recuadro de diálogo Añadir o eliminar plantillas.
5. Pulse la pestaña Plantillas administrativas bajo la Configuración del sistema. Está presente una nueva pestaña denominada ThinkVantage. Debajo de la pestaña ThinkVantage habrá una pestaña Access Connections. Ahora se pueden configurar todos los valores disponibles para esta máquina.

---

### Instalación del conector de configuración de cliente para Access Connections

Diseñado para ahorrarse tiempo y esfuerzo, Lenovo ha proporcionado archivos de conector adicionales para establecer las políticas de configuración del cliente para Access Connections. Los siguientes archivos suplementarios están comprimidos en el archivo `acpolicyplugin.zip`:

- **acadplg.exe** - Cuando se instala, este conector establece automáticamente las políticas de configuración del cliente para Access Connections.
- **acadplg.exe.manifest** - Este archivo de manifiesto se utiliza para dar soporte al conector.
- **acadplgsetup.exe** - Cuando ejecuta `acadplgsetup.exe`, instalará todos los archivos necesarios para el usuario.
- **tvacad.adm** - Esta plantilla administrativa se utiliza con Política de grupo para establecer las políticas de configuración para Access Connections.

Estos archivos dan soporte a Access Connections 4.2 y superior.

Lleve a cabo los pasos siguientes para establecer los valores de política de configuración de cliente para Access Connections:

1. Descargue `acpolicyplugin.zip` del siguiente sitio web de Lenovo:  
<http://www-307.ibm.com/pc/support/site.wss/document.do?sitestyle=lenovo&lnocid=ACON-DEPLOY>
2. Ejecute el archivo `acadplgsetup.exe` para instalar el servicio de conector de Active Directory para Access Connections.
3. Rearranque el sistema cliente para activar este servicio.

## Valores de Política de grupo

Esta tabla proporciona valores de políticas para Access Connections que se pueden modificar utilizando la plantilla del archivo ADM:

*Tabla 1. Configuración del sistema>Plantillas administrativas>ThinkVantage>Access Connections*

| Valores de política                           | Descripción                                                                                                                                                                                                                                                                                              |
|-----------------------------------------------|----------------------------------------------------------------------------------------------------------------------------------------------------------------------------------------------------------------------------------------------------------------------------------------------------------|
| Habilitar modalidad de usuario                | Se permite a los usuarios con privilegios limitados crear nuevos perfiles de ubicación con conexiones Ethernet o inalámbricas y conmutar entre los perfiles de ubicación existentes siempre que el administrador de Access Connections habilite esta opción.                                             |
| Habilitar inicio de sesión único              | La conexión inalámbrica se establecerá durante el inicio de sesión de Windows. La autenticación inalámbrica se puede configurar para utilizar las credenciales de inicio de sesión de Windows. Después de habilitar esta opción, es necesario reiniciar el sistema. No está disponible en Windows Vista. |
| Cerrar conexión al cerrar la sesión           | Para mejorar la seguridad, la conexión inalámbrica se desconectará cuando el usuario cierre la sesión. No está disponible en Windows Vista.                                                                                                                                                              |
| Inhabilitar adhoc                             | El tipo de conexión adhoc no estará disponible al crear perfiles de LAN inalámbrica. No está disponible en Windows Vista.                                                                                                                                                                                |
| Habilitar control automático de radio de WLAN | Cuando está habilitado el control automático de radio de LAN inalámbrica, la radio inalámbrica se desactivará automáticamente siempre que no esté asociada con algún punto de acceso para ahorrar energía y mejorar la seguridad.                                                                        |
| Habilitar menú FnF5                           | Se pueden conmutar los perfiles de ubicación en el menú Visualización en pantalla Fn+F5.                                                                                                                                                                                                                 |
| Inhabilitar comunidad de igual a igual        | La función de Comunidad de igual a igual no estará disponible. No está disponible en Windows Vista.                                                                                                                                                                                                      |
| Mostrar icono ACTray                          | Se añadirá el icono de estado de Access Connections en el área de notificación de la bandeja de tareas.                                                                                                                                                                                                  |
| Mostrar icono de bandeja de red inalámbrica   | Se añadirá el icono de estado de LAN y WAN inalámbrica en el área de notificación de la bandeja de tareas.                                                                                                                                                                                               |
| Mostrar indicador de progreso                 | Se visualizarán ventanas del indicador de progreso que mostrarán el estado mientras se realiza la conexión.                                                                                                                                                                                              |
| Bloquear función de administración            | Prohíbe a los clientes utilizar la función de administrador de Access Connections de forma que no puedan desplegar perfiles o políticas.                                                                                                                                                                 |
| Bloquear cambios globales de valores          | Prohíbe a los clientes modificar los valores globales establecidos por esta política.                                                                                                                                                                                                                    |
| Bloquear importación                          | No permite a los clientes importar perfiles de ubicación a menos que estén incluidos en un paquete de distribución.                                                                                                                                                                                      |



Tabla 1. Configuración del sistema>Plantillas administrativas>ThinkVantage>Access Connections (continuación)

| Valores de política                             | Descripción                                                                                                                                                    |
|-------------------------------------------------|----------------------------------------------------------------------------------------------------------------------------------------------------------------|
| Bloquear exportación                            | No permite a los clientes exportar perfiles de ubicación.                                                                                                      |
| Bloquear crear perfil                           | No permite a los clientes crear perfiles de ubicación.                                                                                                         |
| Habilitar crear perfil con FWN                  | Permite a los usuarios de Windows sin privilegios de administrador crear y aplicar perfiles de ubicación de WLAN utilizando la función Buscar red inalámbrica. |
| Inhabilitar conmutación automática              | Inhabilita función de conmutación automática de perfiles de ubicación.                                                                                         |
| Inhabilitar buscar red inalámbrica              | Inhabilita la función Buscar red inalámbrica.                                                                                                                  |
| Inhabilitar comprobar actualizaciones           | Inhabilita la función de comprobar si hay actualizaciones.                                                                                                     |
| Ocultar valor de página de inicio del navegador | No permite a los clientes ver o editar el valor de página de inicio del navegador en el perfil de ubicación.                                                   |
| Ocultar valor de proxy del navegador            | No permite a los clientes ver o editar el valor de proxy del navegador en el perfil de ubicación.                                                              |
| Ocultar valor de seguridad                      | No permite a los clientes ver o editar valores de seguridad en el perfil de ubicación.                                                                         |
| Ocultar iniciar aplicación                      | No permite a los clientes ver o editar el valor automático iniciar aplicaciones en el perfil de ubicación.                                                     |
| Ocultar impresora                               | No permite a los clientes ver o editar el valor de impresora por omisión en el perfil de ubicación.                                                            |
| Ocultar VPN                                     | No permite a los clientes ver o editar el valor de la conexión VPN en el perfil de ubicación.                                                                  |

**Nota:** Para cambiar los valores de política, se deben reorganizar los sistemas cliente después de utilizar el conector de Access Connections para Active Directory.

## Despliegue de archivos .LOA y .SIG mediante Active Directory con scripts de inicio de sesión

El archivo .loa y el archivo .sig se almacenarán en c:\Archivos de programa\thinkpad\connectutilities\LOA. Al desplegar los archivos .loa y .sig mediante Active Directory con scripts de inicio de sesión, marque el recuadro de selección **Permitir importación silenciosa del paquete incluso después de la instalación de cliente** en el panel Crear paquete de distribución de Access Connections.

Para ver información adicional sobre los archivos .loa y .sig, consulte Capítulo 3, "Cómo trabajar con la función de administrador", en la página 7.

## Adición de scripts de inicio de sesión en la Política de grupo

Los pasos siguientes proporcionan instrucciones acerca de cómo configurar los scripts de inicio de sesión para el usuario o el sistema en Política de grupo:

1. Inicie el editor de Gestión de política de grupo.

2. Pulse con el botón derecho en el nombre de dominio y pulse **Crear y enlazar GPO**.
3. Especifique el nombre del objeto de política de grupo (GPO).
4. Pulse con el botón derecho en el nombre de GPO y, a continuación, pulse **Editar**.
5. En el panel Editor de objeto de política de grupo, navegue a:  
Configuración de usuario->Configuración de Windows->Scripts (Iniciar/Cerrar sesión)->Iniciar sesión
6. En el panel Propiedades de inicio de sesión, seleccione el archivo Acloa.bat y, a continuación, pulse **Añadir**.
7. En el recuadro de diálogo Añadir un script, pulse **Examinar** y seleccione el script.
8. Pulse **Aceptar**.
9. Copie el archivo Acloa.bat en la ubicación de los scripts de inicio de sesión.
10. Pulse **Abrir** y se añadirá el archivo bat de inicio de sesión.
11. En el panel Prueba ADS en la sección Filtro de seguridad, pulse **Añadir** para otorgar derechos a un usuario, grupo o sistema.

### Creación del archivo Acloa.bat

Puede utilizar el ejemplo siguiente para crear el archivo Acloa.bat:

```
:Begin

If exist "c:\program files\thinkpad\connectutilities4\
Silent.txt" goto SilentImportDoneBefore

copy \\conwiz.com\NETLOGON\user01*. * "c:\program files\
thinkpad\connectutilities4"

cd c:\program files\thinkpad\connectutilities4

qctray /importsilently

Echo Silent Import was performed > "c:\program files\
thinkpad\connectutilities4\Silent.txt"
Echo Silent Import was performed
goto SilentImportDone

:SilentImportDoneBefore
Echo Silent Import was done before

:SilentImportDone
```

### Acloa.bat

Cuando un usuario inicia la sesión en un dominio, el archivo Acloa.bat se ejecuta y hace lo siguiente:

- Compruebe que el archivo silent.txt se encuentre en la siguiente ubicación del cliente:  
c:\Archivos de programa\thinkpad\connectutilities
- Si existe el archivo silent.txt, no copia los archivos .loa y .sig sino que sale.
- Si el archivo silent.txt no existe, copia los archivos .loa y .sig del servidor al cliente:  
c:\Archivos de programa\thinkpad\connectutilities
- Para importar el perfil en Access Connections de forma silenciosa, ejecute el mandato siguiente:  
qctray /silentimport

- Esto crea un archivo denominado silent.txt en c:\Archivos de programa\thinkpad\connectutilities y finaliza la operación.



---

## Apéndice A. Interfaz de línea de mandatos

Access Connections acepta la entrada desde la línea de mandatos para cambiar entre perfiles de ubicación y para importar o exportar perfiles de ubicación. Puede entrar esos mandatos de forma interactiva desde una ventana de indicador de mandatos o puede crear archivos de proceso por lotes para que los utilicen otros usuarios. Access Connections no necesita estar en ejecución antes de ejecutar los mandatos.

- Aplicar un perfil de ubicación.  
<vía\_acceso>\qctray.exe/set <nombre del perfil de ubicación>
- Desconectar un perfil de ubicación.  
<vía\_acceso>\qctray.exe/reset <nombre del perfil de ubicación>
- Suprimir un perfil de ubicación.  
<vía\_acceso>\qctray.exe/del <nombre del perfil de ubicación>
- Importar un perfil de ubicación (válido sólo para archivos con extensión .LOC)  
<vía\_acceso>\qctray.exe/imp <nombre del perfil de ubicación>
- Realizar importaciones silenciosas de todos los archivos.  
<vía\_acceso>\qctray.exe/importsilently
- Exportar perfiles de ubicación (válido sólo para archivos con extensión .LOC).  
<vía\_acceso>\qctray.exe/exp <vía de acceso al perfil de ubicación>
- Aplicar un perfil de SSID de prueba para tarjetas inalámbricas (independientemente del perfil activo más reciente) y devolver inmediatamente. No desactivar Wireless Radio  
<vía\_acceso>\qctray.exe/disconnectwl
- Cerrar módulos AcMainFUI, Ac Tray, AcWIIcon.  
<vía\_acceso>\qctray.exe/exit
- Entrar en una modalidad de supervisión en el que se bloquea toda itinerancia, Ethernet y la comunicación inalámbrica. Además, si se cierra la aplicación de otro proveedor que llamó a esta API, se restablece la modalidad de supervisión  
<vía\_acceso>\qctray.exe/setmonitormode
- Restablecer la modalidad de supervisión  
<vía\_acceso>\qctray.exe/resetmonitormode
- Detener todos los procesos de Access Connections. Dado que esta acción requiere privilegios administrativos, el mandato se direccionará a través de AcPrfMgrSvc para cerrar el resto de los procesos de Access Connections excepto el servicio del gestor de perfiles.  
<vía\_acceso>\qctray.exe/killac
- Reiniciar todos los procesos de Access Connections. Dado que esta acción requiere privilegios administrativos, este mandato se direccionará a través de AcPrfMgrSvc.  
<vía\_acceso>\qctray.exe/startac
- Buscar redes inalámbricas.  
<vía\_acceso>\qctray.exe /findwInw
- Mostrar información de ayuda de QCTRAY.  
<vía\_acceso>\qctray.exe /help



---

## Apéndice B. Paquete integrado

Diseñado para hacer frente a las exigentes fechas de entrega de los profesionales de TI, Lenovo proporciona Access Connections como paquete integrado. El paquete integrado se utiliza para simplificar el proceso de instalación agrupando los archivos de instalación.

---

### El paquete integrado de Access Connections

Este caso de ejemplo proporciona información sobre cómo completar la instalación de un paquete integrado de Access Connections que no necesite interacción con el usuario. Para la instalación de este paquete integrado, obtenga Access Connections versión 3.82. Access Connections versión 3.82 se puede obtener en el apartado Previous version downloads del siguiente sitio web de Lenovo:

<http://www.lenovo.com/pc/support/site.wss/document.do?sitestyle=lenovo&Indocid=MIGR-4ZLNJB>

1. Descargue el paquete siguiente:

Access Connections version 3.82 with wireless drivers

Este paquete incluye una versión anterior de Access Connections, los controladores asociados y los archivos del programa de utilidad de configuración necesarios para crear la instalación del paquete integrado. Extraiga el paquete ejecutando el ejecutable de la descarga. El directorio por omisión donde se extraen los módulos es C:\Drivers\W2K\ACCONWLD.

2. Descargue y extraiga lo siguiente:

- **Access Connections** (última versión)

La última versión de Access Connections se puede descargar del sitio web de Lenovo en:

<http://www.lenovo.com/pc/support/site.wss/document.do?sitestyle=lenovo&Indocid=MIGR-4ZLNJB>

- **Programas de utilidad Hotkey**

Los programas de utilidad Hotkey se pueden descargar desde:

<http://www.lenovo.com/pc/support/site.wss/document.do?&Indocid=MIGR-38953>

- **Controlador de gestión de energía**

El controlador de gestión de energía se puede descargar desde:

<http://www.lenovo.com/pc/support/site.wss/document.do?&Indocid=MIGR-4GXPEG>

- **Controladores de LAN inalámbrica**

Consulte la tabla de controladores inalámbricos en el siguiente sitio web de Lenovo para obtener el controlador de LAN inalámbrica necesario para su sistema:

<http://www.lenovo.com/pc/support/site.wss/document.do?sitestyle=lenovo&Indocid=MIGR-4ZLNJB>

- **LSID**

Este controlador es necesario para que Access Connections se relacione con el BIOS del sistema Lenovo ThinkPad /L3000. Utilizando una interfaz del BIOS del sistema de capa inferior, Access Connections controla los dispositivos inalámbricos y las características de hardware dependientes del sistema.

3. Suprima las carpetas siguientes desde el directorio C:\Drivers\W2k\ACCONWLD:

- CONWIZ
  - IBMPM
  - Subcarpeta OSD en el paquete de programas de utilidad Hotkey
  - Controladores de LAN inalámbrica como WLANCX2, WLLANATH o WLLANINT.
4. Copie las carpetas siguientes desde la ubicación de extracción y colóquelas en el directorio C:\Drivers\W2k\ACCONWLD.
- **CONWIZ** para Access Connections.
  - **IBMPM** para gestión de energía.
  - **OSD** para el paquete de programas de utilidad Hotkey y la visualización en pantalla.
  - Todos los **controladores de LAN inalámbrica** extraídos durante el paso 2, como WLANCX2, WLLANATH o WLLANINT. No hace falta sustituir todos los controladores del directorio, sólo los controladores necesarios para su sistema inalámbrico.

**Nota:** Este paquete está preparado para la personalización de la instalación y contiene el instalador del software. El instalador del software busca en los subdirectorios las versiones actualizadas de los controladores inalámbricos de Access Connections y de gestión de energía.

5. Los mandatos siguientes instalarán el paquete integrado de Access Connections:
- a. Para instalar de forma interactiva, escriba:
 

```
<vía_acceso>\setup.exe
```
  - b. Para instalar de forma silenciosa todos los paquetes con confirmación de reinicio del sistema al final de la instalación, escriba:
 

```
<vía_acceso>\setup.exe /S /H /R
```
  - c. Para instalar de forma silenciosa todos los paquetes sin reinstalación. Es necesario reiniciar para completar la instalación; escriba:
 

```
<vía_acceso>\setup.exe /S /H /R:0
```
  - d. Para instalar de forma silenciosa todo los paquetes asociados, con reinicio forzado del sistema al terminar, escriba:
 

```
<vía_acceso>\setup.exe /S /H /R:2
```

---

## Estructura de directorios

Los archivos siguientes están en la carpeta en la que extrajo el paquete descargado. Una vez extraído el paquete integrado, se creará el subdirectorio siguiente bajo ACCONWLD, que contendrá cada uno de los paquetes:

- CONWIZ es la carpeta que contiene los archivos de aplicación principales de Access Connections.
- IBMPM es la carpeta que contiene los archivos de los controladores de gestión de energía.
- OSD es la carpeta que contiene los programas de utilidad de visualización en pantalla, incluida la configuración del programa de utilidad Fn+F5 Hotkey.
- WLANCX2 es la carpeta que contiene el controlador inalámbrico de Intel Pro (11a/b/g y 11b/g).
- WLLANATH es la carpeta que contiene la configuración para el software del adaptador para LAN inalámbrica de ThinkPad (11a/b, 11b/g, y 11a/b/g).
- WLLANINT es la carpeta que contiene la configuración del adaptador Mini PCI Intel Pro/Wireless LAN 2100 3B(Intel 11b).



- LSID es el controlador que es necesario para que Access Connections se relacione con el BIOS del sistema Lenovo ThinkPad /L3000. Utilizando una interfaz del BIOS del sistema de capa inferior, Access Connections controla los dispositivos inalámbricos y las características de hardware dependientes del sistema.



---

## Apéndice C. Avisos

Podría ser que Lenovo no comercializase en todos los países los productos, servicios o características a los que se hace referencia en este documento. Póngase en contacto con el representante local de Lenovo para obtener información relativa a productos, servicios y características disponibles en su zona. Las referencias a productos, programas o servicios de Lenovo no pretenden afirmar ni implicar que sólo puedan utilizarse esos productos, programas o servicios de Lenovo. Cualquier otro producto, programa o servicio funcionalmente equivalente puede utilizarse en lugar de este producto, siempre que no se infrinjan los derechos de la propiedad intelectual de Lenovo. De todos modos, es responsabilidad del usuario evaluar y comprobar el funcionamiento de cualquier otro producto, programa o servicio.

Lenovo puede tener patentes o solicitudes de patentes pendientes que aborden temas descritos en este documento. La posesión de éste no le otorga ninguna licencia sobre dichas patentes. Puede enviar sus consultas sobre licencias, escribiendo a:

*Lenovo (United States), Inc.  
500 Park Offices Drive  
Research Triangle Park, NC 27709  
Estados Unidos  
Attention: Lenovo Director of Licensing*

LENOVO GROUP LTD PROPORCIONA ESTA PUBLICACIÓN “TAL CUAL” SIN GARANTÍA DE NINGUNA CLASE, NI EXPLÍCITA NI IMPLÍCITA, INCLUIDAS, PERO SIN LIMITARSE A, LAS GARANTÍAS IMPLÍCITAS DE NO VULNERACIÓN DE DERECHOS, COMERCIALIZABILIDAD O IDONEIDAD PARA UNA FINALIDAD DETERMINADA. Algunas legislaciones no contemplan la exclusión de garantías, ni implícitas ni explícitas, por lo que puede haber usuarios a los que no afecte dicha norma.

Es posible que esta información contenga imprecisiones técnicas o errores tipográficos. Periódicamente se efectúan cambios en la información aquí contenida; dichos cambios se incorporarán en nuevas ediciones de la publicación. Lenovo se reserva el derecho a realizar, si lo considera oportuno, cualquier modificación o mejora en los productos o programas que se describen en esta publicación.

Los productos descritos en este documento no están previstos para su utilización en implantaciones ni otras aplicaciones para el mantenimiento de la vida en las que el funcionamiento incorrecto podría provocar daños o la muerte a personas. La información contenida en este documento no afecta ni cambia las especificaciones o garantías del producto de Lenovo. Ninguna parte de este documento servirá como licencia explícita ni implícita ni como indemnización según los derechos de propiedad intelectual de Lenovo ni de terceros. Toda la información contenida en este documento se ha obtenido en entornos específicos y se presenta como ilustración. Los resultados obtenidos en otros entornos operativos pueden variar.

Lenovo puede utilizar o distribuir cualquier información que el usuario proporcione en el modo en que Lenovo crea conveniente, sin incurrir en ninguna obligación frente al usuario.

Las referencias hechas en esta información a sitios web que no sean de Lenovo se proporcionan sólo para comodidad del usuario y en ningún modo constituyen la

aprobación de dichos sitios web. Los materiales de dichos sitios web no forman parte de los materiales para este producto de Lenovo y el uso de dichos sitios web es a cuenta y riesgo del usuario

Los datos de rendimiento incluidos en este documento se han obtenido en un entorno controlado. Por tanto, los resultados obtenidos en otros entornos operativos pueden variar de forma significativa. Es posible que algunas medidas se hayan realizado en sistemas en desarrollo y no existen garantías de que estas medidas sean las mismas en los sistemas de disponibilidad general. Es más, es posible que la estimación de algunas medidas se haya realizado mediante extrapolación. Los resultados reales pueden variar. Los usuarios de este documento deben verificar los datos aplicables a su entorno específico.

---

## Marcas registradas

Los términos siguientes son marcas registradas de Lenovo en los Estados Unidos y/o en otros países:

Access Connections

Lenovo

ThinkVantage

ThinkPad

IBM es una marca registrada de International Business Machines Corporation en los Estados Unidos y/o en otros países.

Microsoft y Windows 2000, Windows XP y Windows Vista son marcas registradas de Microsoft Corporation en Estados Unidos y/o en otros países.

Intel es una marca registrada de Intel Corporation en Estados Unidos y/o en otros países.

Otros nombres de compañías, productos o servicios pueden ser marcas registradas o marcas de servicio de otras compañías.



**ThinkVantage**