



Guía de despliegue de IBM Access Connections Versión 3.3.x

Fecha: 21 Noviembre 2004

Tercera edición (octubre de 2004)

Esta publicación es la traducción del original inglés *IBM Access Connections Deployment Guide Version 3.3.x*.

© Copyright International Business Machines Corporation 2004. Reservados todos los derechos.

Prefacio

Esta guía va dirigida a administradores de TI o aquellas personas responsables del despliegue de IBM Access Connections en los sistemas de las organizaciones a las que pertenecen. El objetivo de la guía es proporcionar la información necesaria para la instalación de IBM Access Connections en uno o varios sistemas, siempre y cuando estén disponibles las licencias para los distintos sistemas de destino. La aplicación IBM Access Connections proporciona una ayuda para la aplicación, que pueden consultar los administradores y los usuarios para obtener información sobre el uso de la aplicación.

IBM ThinkVantage Technologies y las guías de despliegue que incluyen se desarrollan pensando en los profesionales de TI y en los retos concretos a los que se enfrentan. Si tiene alguna sugerencia o comentario, póngase en contacto con su representante autorizado de IBM. Para obtener más información sobre las tecnologías que pueden ayudarle a reducir el coste total de propiedad y buscar actualizaciones periódicas de esta guía, visite el siguiente sitio Web: <http://www.pc.ibm.com/us/think/thinkvantagetech.html>

Contenido

Prefacio	iii
---------------------------	------------

Capítulo 1. Visión general	1
Características	1

Capítulo 2. Utilización de Access Connections	3
--	----------

Ver el estado de las conexiones	3
Guardar perfiles de ubicación, valores y hora, y reducir las llamadas al escritorio de ayuda	4
Habilitar una conectividad LAN inalámbrica sencilla para usuarios móviles	5
Ampliar las posibilidades de conexión inalámbrica más allá de la WLAN	6
Ayudar a los clientes a estar conectados	7
Aprovechar las nuevas posibilidades de despliegue de perfiles para facilitar la administración	7
Diagnosticar problemas de conectividad de red.	8

Capítulo 3. Consideraciones sobre el despliegue de Access Connections	9
--	----------

Requisitos y especificaciones para el despliegue	9
--	---

Capítulo 4. Despliegue de Access Connections	11
---	-----------

Características de despliegue de Access Connections	11
Instalar IBM Access Connections	11
Instalar el paquete integrado de IBM Access Connections	11
Instalar el producto IBM Access Connections autónomo	12
Habilitar Administrator Feature	12
Utilizar Administrator Feature	13
Preparar una instalación de una nueva imagen	17
Despliegue remoto de perfiles de ubicación de Access Connections.	18
Despliegue desatendido	18
Despliegue atendido	19

Apéndice. Avisos	21
-----------------------------------	-----------

Sitios Web no IBM	22
Marcas registradas	22

Capítulo 1. Visión general

IBM Access Connections es un programa asistente de conectividad que permite configurar varias conexiones de red, incluidas las LAN inalámbricas. Los usuarios pueden crear y gestionar perfiles de ubicación que permiten almacenar los valores de configuración de red e Internet que se necesitan para conectar el sistema cliente a una red desde una ubicación específica como, por ejemplo, desde casa o el trabajo. La conexión de red se puede realizar utilizando un módem, un adaptador de red con cable, un dispositivo de banda ancha (DSL, módem con cable o ISDN), o un adaptador de red inalámbrica. Las conexiones VPN (Red privada virtual) también están soportadas. Al conmutar entre perfiles de ubicación cuando se cambia el equipo de un lugar a otro, Access Connections permite a los usuarios conectarse rápida y fácilmente a una red, sin necesidad de reconfigurar manualmente los valores de red. Un perfil de ubicación da soporte a valores de seguridad avanzada, una impresora por omisión y el inicio automático de aplicaciones.

Access Connections ofrece la posibilidad de dar soporte a la conmutación automática de ubicaciones entre conexiones Ethernet y LAN inalámbricas.

Características

Access Connections incluye las siguientes funciones:

- **Crear nuevos perfiles de ubicación**

Access Connections proporciona un asistente que le ayuda a crear perfiles de ubicación que definen todos los valores necesarios para conectarse a los distintos tipos de redes. La ventana Connection Status se abre por omisión cuando se inicia Access Connections.

- **Ver perfil de ubicación y estado de conexión**

La ventana Connection Status permite ver el estado de la conexión de red asociada con cada perfil de ubicación definido en Access Connections así como conmutar entre perfiles de ubicación. Cuando se abre la ventana, se muestra el estado de la conexión de red y de los componentes que utiliza el perfil de ubicación aplicado actualmente.

- **Conmutar entre perfiles de ubicación**

Access Connections permite cambiar perfiles de ubicación. Sólo tiene que elegir otro perfil de ubicación en la lista y conectarse a él. Una ventana indicadora del progreso mostrará el estado de la conexión. Si la conexión falla, aparecerá un botón que le ayudará a solucionarla.

- **Buscar redes inalámbricas.**

Access Connections puede buscar redes inalámbricas que estén en el rango del adaptador inalámbrico. Esta característica es muy útil cuando viaja o si está en un lugar público y no está seguro de qué redes inalámbricas tiene disponibles, si tiene alguna. Puede intentar conectarse a las redes inalámbricas que encuentre. Si el intento de conexión tiene éxito, se creará un nuevo perfil de ubicación inalámbrica utilizando el nombre de la red inalámbrica detectada y los valores por omisión. También puede crear manualmente un perfil de ubicación para una red inalámbrica detectada si conoce los valores correspondientes.

- **Conmutación automática de perfiles de ubicación**

Si una red asociada con el perfil de ubicación aplicado actualmente deja de estar disponible, Access Connection puede buscar otras redes disponibles y conmutar automáticamente al perfil de ubicación correspondiente. Puede conmutar automáticamente entre perfiles de ubicación inalámbrica y perfiles de ubicación de Ethernet. Puede establecer una lista de prioridad inalámbrica, que permite definir qué perfil de ubicación inalámbrica se activará cuando el sistema esté en un rango de varias redes inalámbricas o cuando haya más de un perfil de ubicación utilizando el mismo nombre de red inalámbrica.

- **Importar y exportar perfiles de ubicación**

Access Connections permite compartir perfiles de ubicación fácilmente entre varios sistemas. También puede importar perfiles de ubicación creados por el administrador de red.

- **Utilizar el icono de la bandeja del sistema**

Access Connections proporciona un icono en la bandeja del sistema que permite iniciar la aplicación, ver el estado del perfil de ubicación actual y conmutar entre perfiles.

- **Crear perfiles de ubicación para el despliegue remoto (sólo para administradores)**

Un administrador de Access Connections puede definir perfiles de ubicación para que se utilice Access Connections en los PC clientes.

Capítulo 2. Utilización de Access Connections

Este capítulo muestra cómo utilizar las características de Access Connections.

Ver el estado de las conexiones

En la ventana Connection Status, los usuarios cliente pueden ver sus conexiones de red en todos los enlaces. Asimismo, los usuarios cliente pueden ofrecer información de estado fiable a los administradores de forma remota, para que éstos puedan diagnosticar y corregir los problemas. Una ventana ofrece al administrador y a los usuarios información básica y accesible sobre las conexiones, a la vez que les permite conectarse y mantener la conexión.

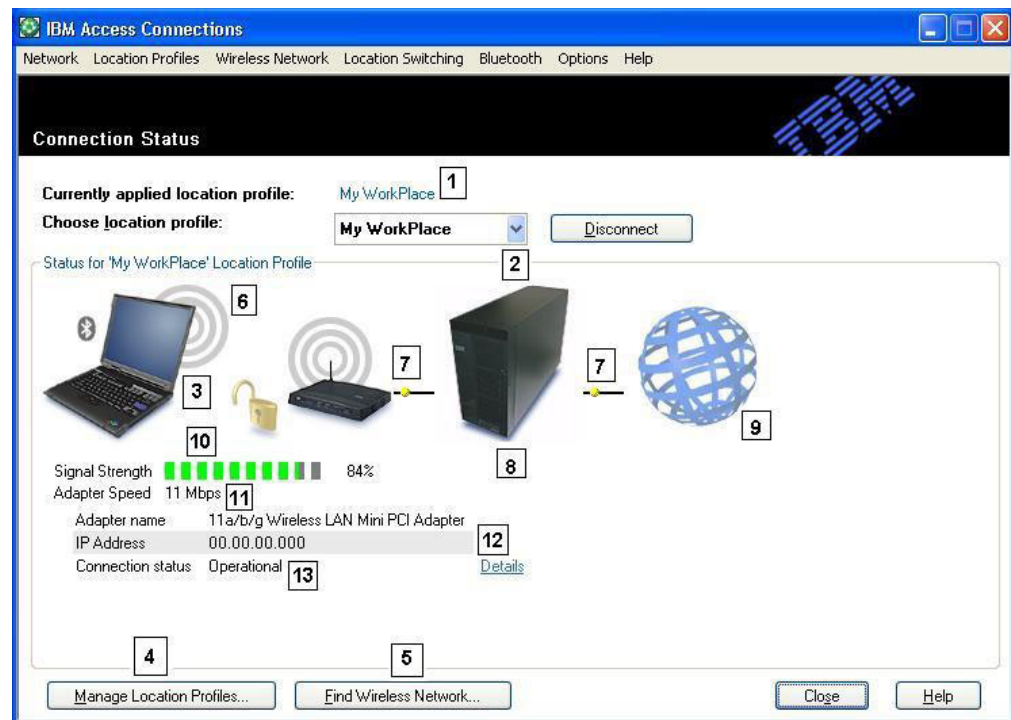


Figura 1. Ventana Connection Status de IBM Access Connections.

1. Ubicación Current en uso
2. Selector de ubicación
3. Sistema cliente
4. Botón Manage locations
5. Botón Find Wireless Network
6. Dispositivo de conexión de red
7. Enlaces
8. Servidor de red/Pasarela
9. Internet
10. Indicador de potencia de señal
11. Velocidad de transferencia de datos

12. Dirección IP
13. Estado de conexión

Guardar perfiles de ubicación, valores y hora, y reducir las llamadas al escritorio de ayuda

Cree perfiles de ubicación con casi todos los valores que necesite para conectarse prácticamente a cualquier punto donde esté disponible la conectividad de red. Una vez establecidos los perfiles, Access Connections permite conmutar fácilmente entre ellos. Los perfiles se pueden establecer para que conmuten automáticamente entre conexiones inalámbricas y con cable, según la velocidad de conexión compatible que tenga una disponibilidad mayor. Se pueden establecer para cambiar las impresoras por omisión, activar una VPN o iniciar aplicaciones dependiendo de la ubicación. Asimismo, Access Connections permite gestionar la seguridad inalámbrica, incluidos Wi-Fi Protected Access, WEP, 802.11x y Cisco LEAP. Los perfiles también se pueden gestionar centralmente para simplificar el despliegue.

El software de IBM Access Connections se incluye con la compra de los nuevos sistemas portátiles IBM ThinkPad. Puede encontrar una lista de los modelos de ThinkPad compatibles con IBM Access Connections en <http://www-306.ibm.com/pc/support/site.wss/migr-4zlnjb.html#ac>. Hoy día se pueden encontrar otros programas de utilidad de software, normalmente incluidos con los adaptadores de red, con una funcionalidad parecida al software de Access Connections. Los programas de utilidad Intel PROSet y Cisco Aironet Client Utility (ACU) ofrecen posibilidades de conmutación de perfiles que controlan la configuración y la gestión de los adaptadores WLAN que tienen asociados. No obstante, el software de Access Connections gestiona una colección mucho más amplia de adaptadores de hardware, por ejemplo, LAN, WLAN, WAN (red de área amplia o teléfono móvil), marcación, así como banda ancha conectada mediante Ethernet (DSL, cable, ISDN). El soporte de todo este hardware de red ofrece una ventaja clave: el software de Access Connections elimina la necesidad de que los administradores tengan que aprender a gestionar múltiples programas de utilidad de configuración de clientes.

Todos los programas de utilidad de configuración WLAN, así como la característica incorporada en Microsoft Windows XP, permiten crear perfiles con valores para el nombre de red, SSID y la configuración de seguridad, incluido la definición de una clave WEP (Wired Equivalent Privacy). No obstante, sólo el software de Access Connections integra el control específico de la ubicación en los valores de red e Internet que se establecen tradicionalmente mediante distintos recursos, ventanas y programas de utilidad en Windows. Por ejemplo:

- Dirección IP fija o protocolo de configuración dinámica de host (DHCP)
- Sistema de nombres de dominio (DNS) automático o direcciones DNS y sufijos DNS explícitos.
- Página de presentación de Internet Explorer (IE) y valores de proxy
- Habilitar/inhabilitar el compartimiento de archivos e impresoras
- Cortafuegos de conexión de Internet
- Impresora por omisión de Windows
- El inicio automático de la red privada virtual (VPN) que elija
- El inicio automático de cualquier otro ejecutable

Sin el software de Access Connections, los usuarios deberán realizar más pasos para configurar una conexión de red en una ubicación. Por ejemplo, supongamos

el caso de un teletrabajador que utiliza una conexión Ethernet en el trabajo y en casa. En el trabajo, el usuario tiene que utilizar una dirección IP fija con valores DNS explícitos y un servidor proxy para la navegación en Internet. Pero en casa, el módem con cable asigna dinámicamente una dirección IP (modalidad DHCP) y el usuario no necesita valores DNS explícitos ni un servidor proxy. Para utilizar el portátil en casa, el usuario debe modificar las propiedades de red de Windows para habilitar DHCP y el DNS automático. El usuario también debe desactivar los valores de proxy en las opciones de herramientas IE o no podrá acceder a Internet.

Cuando el usuario vuelve al trabajo, estos parámetros se tienen que redefinir. Las propiedades de red se deben devolver a la dirección IP fija y a los valores DNS explícitos. Esto incluye escribir series largas de números —direcciones IP— en campos asociados. También se tienen que volver a escribir los parámetros del servidor proxy, incluido el nombre del proxy, en Internet Explorer (**Herramientas**→**Opciones**), para permitir la navegación en Internet. Este tipo de valores de red exige normalmente un nivel de conocimientos técnicos superior al del usuario medio de PC. El cambio manual de estos valores con cada cambio de ubicación constituye un proceso tedioso y propenso a errores, que genera llamadas al escritorio de ayuda y resulta frustrante para el usuario.

Con el software de Access Connections, el mismo teletrabajador establecerá un perfil en casa y otro en la oficina. Con una simple pulsación, se pueden cambiar parámetros y valores clave, y el usuario puede volver rápidamente a centrarse en su trabajo sin necesidad de manipular más valores. La transición es continua: este usuario puede trasladar fácilmente el PC portátil entre el trabajo y casa, y restablecer fácilmente la conexión de red. El software de Access Connections hace esto posible, ya que utiliza perfiles de ubicación, que no sólo incluyen valores de adaptador de hardware, sino también miles de valores de red o Internet asociados. El resultado: una mayor productividad y menos frustración para el usuario, así como unos costes menores al reducir el número y la duración de las llamadas al escritorio de ayuda y otro tipo de soporte técnico.

Habilitar una conectividad LAN inalámbrica sencilla para usuarios móviles

La conectividad inalámbrica es un componente fundamental para la movilidad de los usuarios de PC portátiles. Access Connections incluye varias características diseñadas para que las conexiones LAN inalámbricas sean más rápidas y sencillas. Por ejemplo, hay un botón en la interfaz de usuario, **Find Wireless Network**, que permite a los usuarios iniciar manualmente una búsqueda de una red WLAN. Cuando los usuarios seleccionan este botón, el software de Access Connections busca y enumera todos los puntos de acceso inalámbricos que hay activos en un rango. Si una conexión abierta o no cifrada está disponible, puede crear rápidamente un perfil de ubicación basado en el punto de acceso que acaba de encontrar y conectarse. Esta posibilidad permite a los usuarios de PC móviles buscar una conexión WLAN pública en lugares como aeropuertos, hoteles o cafeterías, y conectarse de forma inalámbrica. Además de dar soporte a un amplio conjunto de adaptadores WLAN y buscar nuevas redes LAN inalámbricas, el software de Access Connections realiza las siguientes operaciones:

- Controla los valores de seguridad LAN inalámbrica, incluidos WEP, IEEE 802.1x, Cisco LEAP y WPA (Wi-Fi Protected Access). También puede asociar un cliente VPN con un perfil de ubicación. Estas características proporcionan mecanismos alternativos para proteger el enlace inalámbrico entre el PC y el punto de acceso

inalámbrico con el que está asociado. Se utilizan para controlar el acceso a la WLAN y, una vez se produce el flujo de datos, protegen los datos utilizando el cifrado para garantizar la privacidad.

- Habilita perfiles de varios adaptadores —perfiles con valores para un adaptador inalámbrico y otro con cable— para que los usuarios puedan conmutar de una conexión de red de alta velocidad con cable a una conexión inalámbrica en la misma ubicación. Por ejemplo, supongamos que tiene en el trabajo una conexión Ethernet a 100 Mbps (con cable) en su escritorio. Para asistir a una reunión en otra sala, desconecta el cable Ethernet. Puede llevar el portátil a una sala de conferencias con soporte inalámbrico, donde el software de Access Connections detecta automáticamente la ausencia de la conexión Ethernet, y detecta y habilita la conexión inalámbrica. Cuando vuelve a su escritorio y vuelve a conectar el cable Ethernet, el software de Access Connections recupera los valores de red con cable correctos. Con Access Connections, esta posibilidad de varios adaptadores se ha ampliado para incluir no sólo la conmutación de Ethernet a inalámbrico, sino también de Ethernet a Ethernet. La conmutación de Ethernet a Ethernet es útil, por ejemplo, cuando utiliza un servidor proxy en el trabajo y un cliente VPN sin servidor proxy en casa. En ambas ubicaciones, la conexión es Ethernet, pero los valores son diferentes. El software de Access Connections cambia automáticamente los valores de red e Internet.
- Puede priorizar los adaptadores del perfil de varios adaptadores para garantizar que sólo se utilice el adaptador de prioridad menor cuando los adaptadores de prioridad mayor no puedan establecer o mantener una conexión.
- Inhabilita radios de LAN inalámbrica para conservar la batería del portátil. Los radios de adaptador inalámbrico pueden consumir una cantidad considerable de energía de forma innecesaria, aunque no se estén utilizando. Al inhabilitar los radios de LAN inalámbrica, puede utilizar el portátil durante más tiempo sin necesidad de recargar la batería.

Ampliar las posibilidades de conexión inalámbrica más allá de la WLAN

El software de Access Connections también da soporte a la tecnología WAN (Red de área amplia) inalámbrica y a la tecnología PAN (Red de área personal), Bluetooth. Con la introducción de las tecnologías de teléfonos móviles 3G, los servicios de WAN inalámbrica emergen como una alternativa eficaz de acceso inalámbrico de alta velocidad a la red, cuando los usuarios están fuera de la oficina y no tienen cerca una zona activa de WLAN pública. (Una zona activa es una WLAN abierta (no segura) como las que se encuentran en los aeropuertos, los hoteles y las cafeterías, que permiten a los viajeros conectarse de forma sencilla e inalámbrica a Internet o al correo electrónico).

El software de Access Connections da soporte a varios adaptadores de PC Card de WAN inalámbrica. Por ejemplo, con la PC Card Novatel Merlin C201 CDMA 1xRTT instalada en el portátil ThinkPad, puede activar un perfil de ubicación para controlar fácilmente la conexión a la red Sprint Enhanced PCS¹. Esta red basada en la telefonía móvil proporciona una alternativa inalámbrica a la WLAN que es muy rápida y a menudo está disponible allí donde no se puede encontrar la conectividad de WLAN.

Para gestionar las conexiones inalámbricas Bluetooth, Access Connections ofrece una barra de menús Bluetooth que permite desactivar fácilmente la emisión de

1. Se necesita un servicio inalámbrico de suscripción a Internet; no incluido

Bluetooth y establecer el nivel de seguridad de Bluetooth. También permite crear el perfil de ubicación utilizando el módem Bluetooth, que utiliza el perfil DUN Bluetooth. Los niveles de seguridad de Bluetooth se pueden seleccionar en esta barra de menú o en el menú que aparece cuando se pulsa el icono de la bandeja del sistema de Access Connections. La desactivación de la emisión de Bluetooth ayuda a conservar la batería, lo que permite ampliar el tiempo de uso antes de recargar la batería del portátil. El software de Access Connections facilita la realización de estas tareas en el portátil ThinkPad.

Ayudar a los clientes a estar conectados

El software de Access Connections proporciona a los clientes un sistema de ayuda fácil de utilizar al que se puede acceder desde la interfaz de usuario principal. El índice ofrece un acceso rápido a temas estándar como, por ejemplo, la conexión en el trabajo, la conexión de ubicación remota y otros temas de conectividad. También se proporciona una guía de resolución de problemas donde se incluyen preguntas y respuestas comunes. Gracias a un acceso cómodo de "apuntar y pulsar" a las herramientas de diagnóstico y a los programas de utilidad TCP/IP de Windows, los usuarios pueden solicitar eco (buscar una respuesta) de dirección IP, rastrear una ruta IP o comprobar el estado de la conexión IP utilizando la característica de configuración IP. Sin el software de Access Connections, normalmente se accede a estas herramientas mediante un indicador de mandatos, utilizando una entrada complicada de línea de mandatos. El software de Access Connections proporciona acceso de "apuntar y pulsar" a estas útiles herramientas de diagnóstico.

Aprovechar las nuevas posibilidades de despliegue de perfiles para facilitar la administración

Access Connections incluye una característica para que el despliegue de perfiles de ubicación se pueda gestionar de forma centralizada. Antes de disponer de esta posibilidad, los usuarios cliente tenían que configurar sus propios perfiles de ubicación. Aunque el software de Access Connections le guía en los pasos necesarios para crear un perfil, la entrada de valores, especialmente de valores asociados con la seguridad, puede ser complicada. Ahora, un administrador de IT puede realizar las siguientes operaciones:

- Crear perfiles de ubicación y distribuirlos como parte de una imagen de disco duro, o enviar los archivos de perfiles a los sistemas cliente que se hayan desplegado, para que los usuarios no tengan que invertir tiempo en configurar perfiles individualmente.
- Controlar políticas —por ejemplo, si se puede modificar o suprimir un perfil distribuido— para todos los perfiles del sistema, para evitar que los usuarios modifiquen o supriman accidentalmente un perfil y necesiten el soporte del escritorio de ayuda.
- Establecer normas para limitar los usuarios que pueden importar varios paquetes de despliegue utilizando listas de control de distribución (que distribuyen de manera selectiva los perfiles a partir de los números de serie de ThinkPad).
- Crear paquetes de despliegue de perfiles seguros que se cifran y se protegen mediante contraseña para que sólo personas autorizadas puedan importar los perfiles de ubicación. Esta característica es importante porque los perfiles pueden incluir contenido de seguridad inalámbrica como, por ejemplo, la clave WEP o WPA TKIP PSK (Wi-Fi Protected Access Temporal Key Integrity Protocol Pre Shared Key).

Una instalación estándar del software de Access Connections no incluye la posibilidad de distribución de perfiles. La característica se debe habilitar utilizando una herramienta de software independiente. Este programa de utilidad habilitador está disponible para los clientes de IBM en un sitio web dedicado donde se pueden registrar y bajarlo. El habilitador crea un elemento de menú adicional en la interfaz de usuario de Access Connections denominado Profile Distribution. Desde este elemento de menú de distribución de perfiles, el administrador de IT crea los perfiles que se van a distribuir y establece la política de acceso de usuario adecuada. Si un perfil seleccionado contiene un perfil inalámbrico con el cifrado habilitado, el administrador deberá volver a entrar los valores de seguridad inalámbrica que se van a desplegar, para confirmar que conoce los valores de seguridad como, por ejemplo, la clave de cifrado WEP. Si se entra la clave WEP equivocada, se desplegará esa clave WEP, pero no se podrá utilizar.

Con la posibilidad del despliegue de perfiles, el software de Access Connections ofrece una ventaja importante a los administradores de IT en términos de capacidad de gestión de seguridad inalámbrica. Muchas organizaciones que utilizan la seguridad WEP dejan estáticas las claves de cifrado WEP simplemente porque la actualización de claves WEP en toda la base de usuarios cliente resulta una tarea ardua. Esta práctica supone un riesgo para la organización, ya que el cifrado de claves WEP estáticas se puede romper. La característica de despliegue de perfiles de Access Connections permite a los administradores de sistema cambiar y desplegar de forma remota nuevos valores de seguridad, incluidas las claves WEP. Al cambiar las claves WEP con frecuencia, los administradores del sistema pueden reducir significativamente la posibilidad de infracciones de seguridad en un entorno de WLAN.

El software de IBM Access Connections ofrece conexiones de red rápidas y sencillas, ya que utiliza perfiles para definir el adaptador de red y parámetros de red asociados para las distintas ubicaciones. El software de Access Connections es fácil de utilizar y gestionar, y ofrece una solución de conectividad de red completa que le permitirá mejorar el coste total de propiedad y la productividad de los empleados. Con la característica de despliegue de perfiles del software de Access Connections, un administrador del sistema puede crear perfiles de forma centralizada y desplegarlos remotamente en la base de usuarios cliente —a diferencia de la configuración individual de perfiles en cada cliente—, lo que da como resultado una gestión optimizada de la conectividad de red y la reducción de los costes de IT generales.

Diagnosticar problemas de conectividad de red

IBM Access Connections da soporte a una nueva característica de diagnósticos de red cuando los usuarios no pueden realizar conexiones de red. Muestra el progreso detallado del estado de la conexión y busca los supuestos motivos de error y las acciones recomendadas. Access Connections también ofrece un botón de reparación automática para recuperar la conexión de red en algunos casos.

Capítulo 3. Consideraciones sobre el despliegue de Access Connections

Recopile información sobre las distintas ubicaciones donde los usuarios pueden intentar conectarse y los tipos de conexiones disponibles en cada una de ellas, ya que esto le ayudará a desarrollar perfiles preconfigurados que los usuarios pueden importar y utilizar directamente. Al capturar configuraciones de trabajo en perfiles que se pueden desplegar con la imagen inicial, se reducen las llamadas de soporte y los usuarios pueden aprovechar inmediatamente las conexiones de red sin ninguna intervención externa.

Administrator Feature está disponible con la versión 2.7 o posterior de Access Connections. Esta característica simplifica la tarea de desplegar perfiles de ubicación, valores globales y políticas de control para aquellas personas o grupos de personas que ejecuten Access Connections en un entorno corporativo. El despliegue de estos perfiles y valores se puede realizar durante el despliegue inicial del sistema, como parte de la imagen de precarga, o una vez que los sistemas estén en el campo, utilizando métodos de despliegue remoto.

Requisitos y especificaciones para el despliegue

La lista actualizada de los sistemas IBM ThinkPad, los controladores y las configuraciones que están soportados se encuentra en <http://www-306.ibm.com/pc/support/site.wss/migr-4zlnjb.html#ac>.

Capítulo 4. Despliegue de Access Connections

Después de crear los perfiles de ubicación necesarios para los usuarios cliente, también puede gestionar y desplegar perfiles de ubicación nuevos, actualizados o revisados en los sistemas cliente.

Características de despliegue de Access Connections

A continuación se proporciona una lista de características que ayudarán a los administradores de IT a desplegar y gestionar Access Connections:

- La característica IBM Access Connections Enabler for Administrator Profile Deployment es necesaria para desplegar los perfiles de ubicación creados para los usuarios cliente. Enabler está disponible para los profesionales de IT sólo en <http://www-3.ibm.com/pc/support/site.wss/document.do?lnocid=ACON-DEPLOY>.
- Los administradores pueden crear perfiles de ubicación y distribuirlos como parte de una imagen de precarga, o instalarlos una vez desplegados los sistemas cliente.
- Se pueden establecer políticas de control para cada perfil.
- Se pueden crear listas de control de distribución para limitar quién puede importar varios paquetes de despliegue.
- Se puede establecer una política de configuración de clientes para configurar el funcionamiento de Access Connections en el sistema cliente.
- Los paquetes de despliegue están cifrados y protegidos mediante contraseña para garantizar que sólo personas autorizadas puedan importar los perfiles de ubicación que contienen información de seguridad inalámbrica como, por ejemplo, WEP o contraseñas estáticas.

Instalar IBM Access Connections

IBM Access Connections se puede instalar con un paquete que incluye el software de IBM Access Connections y todos los controladores necesarios, o sólo el software de IBM Access Connections, donde se instalarán los controladores necesarios por separado.

Instalar el paquete integrado de IBM Access Connections

Para instalar IBM Access Connections 3.0 o posterior sin la interacción del usuario, siga estos pasos:

1. Inicie Windows 2000 o Windows XP, e inicie una sesión con privilegios administrativos.
2. Extraiga los controladores de Access Connections en la unidad de disco duro.
3. Pulse **Inicio** y, a continuación, **Ejecutar**.
4. Escriba el siguiente mandato:

```
SETUP.EXE /S
```

Puede bajar de Internet el paquete de software junto con las instrucciones de instalación en:

http://www.pc.ibm.com/us/think/thinkvantagetech/downloads_support.html. En esa página, pulse **Software download and User's Guide** para descargar el paquete de software.

Instalar el producto IBM Access Connections autónomo

Para instalar IBM Access Connections 3.0 o posterior sin interacción del usuario, siga estos pasos:

1. Inicie Windows 2000 o Windows XP, e inicie una sesión con privilegios administrativos.
2. Extraiga los controladores de Access Connections en la unidad de disco duro.
3. Pulse **Inicio** y, a continuación, **Ejecutar**.
4. Escriba uno de los siguientes mandatos:
 - a. Para los sistemas que no se reinician automáticamente, escriba este mandato:
SETUP.EXE -S -SMS
 - b. Para realizar la instalación desde un CD, escriba este mandato:
SILENT.BAT

Puede bajar de Internet el paquete de software junto con las instrucciones de instalación en:

http://www.pc.ibm.com/us/think/thinkvantagetech/downloads_support.html. En esa página, pulse **Software download and User's Guide** para descargar el paquete de software.

Habilitar Administrator Feature

Para habilitar Administrator Feature de Access Connections, tiene que tener instalado primero Access Connections 3.0 o posterior en un sistema donante.

Cuando se despliegan perfiles de ubicación que proporcionan una conexión de red inalámbrica, los sistemas donante y receptor deben contener adaptadores inalámbricos que den soporte a las posibilidades definidas en el perfil de ubicación. Por ejemplo, si el perfil de ubicación que se está desplegando está configurado para la autenticación LEAP, los adaptadores de los sistemas receptores deben dar soporte a la autenticación LEAP.

Para habilitar Administrator Feature, siga estos pasos:

1. Obtenga Administrator Feature Enabler y guárdelo en el sistema en el que se van a desarrollar los perfiles de ubicación. (<http://www-3.ibm.com/pc/support/site.wss/document.do?lnocid=ACON-DEPLOY>)
2. Pulse **Inicio --> Ejecutar** y, a continuación, pulse **Examinar**. Seleccione el archivo ejecutable de extracción automática que ha guardado en el paso 1.
3. Pulse **Aceptar**. La aplicación Enabler se extraerá en C:\Archivos de programa\Thinkpad\ConnectUtilities.
4. Cierre la ventana principal de Access Connections, si está abierta.
5. Pulse **Inicio --> Ejecutar** y entre C:\Archivos de programa\Thinkpad\ConnectUtilities\AdmEnblr.exe



Figura 2. Ventana Enabler for Administrator Profile Deployment Feature

6. Seleccione **Enable Administrator Feature**.
7. Seleccione **Exit** para cerrar Enabler.
8. Inicie Access Connections.

Si no ha creado previamente perfiles en el sistema, aparecerá la ventana inicial del asistente de creación de perfiles. Cuando haya creado por lo menos un perfil, podrá ver la ventana principal de Access Connections. Aparecerá un elemento de la barra de menús denominado "Profile Distribution".

Utilizar Administrator Feature

Para utilizar Administrator Feature, siga estos pasos:

1. Cree todos los perfiles de ubicación que necesitarán los usuarios. Tenga en cuenta éstas y otras necesidades cuando cree los perfiles:
 - a. Conexiones del edificio y la oficina
 - b. Conexiones de casa
 - c. Conexiones de las sucursales
 - d. Conexiones en los viajes
 - e. Conexiones de zona activa
2. Una vez creados los perfiles de ubicación, pulse **Profile Distribution --> Create Distribution Package**.

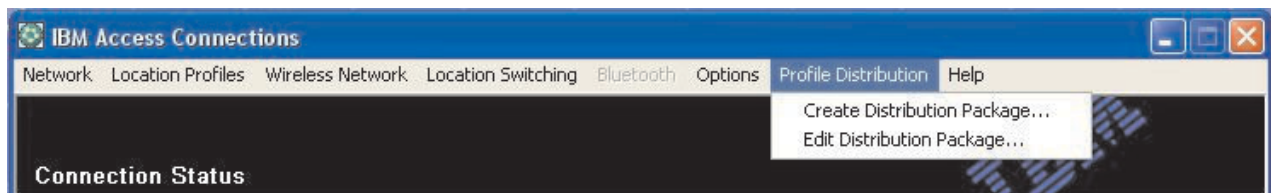


Figura 3. Profile Distribution

3. Seleccione los perfiles de ubicación que desee desplegar. Para cada perfil de ubicación seleccionado, elija la política de acceso de usuario correspondiente, tal como se muestra en la Figura 4 en la página 14. Si un perfil seleccionado contiene un perfil inalámbrico con el cifrado habilitado, el administrador deberá volver a entrar los datos de los valores inalámbricos para garantizar que los datos confidenciales no queden expuestos.

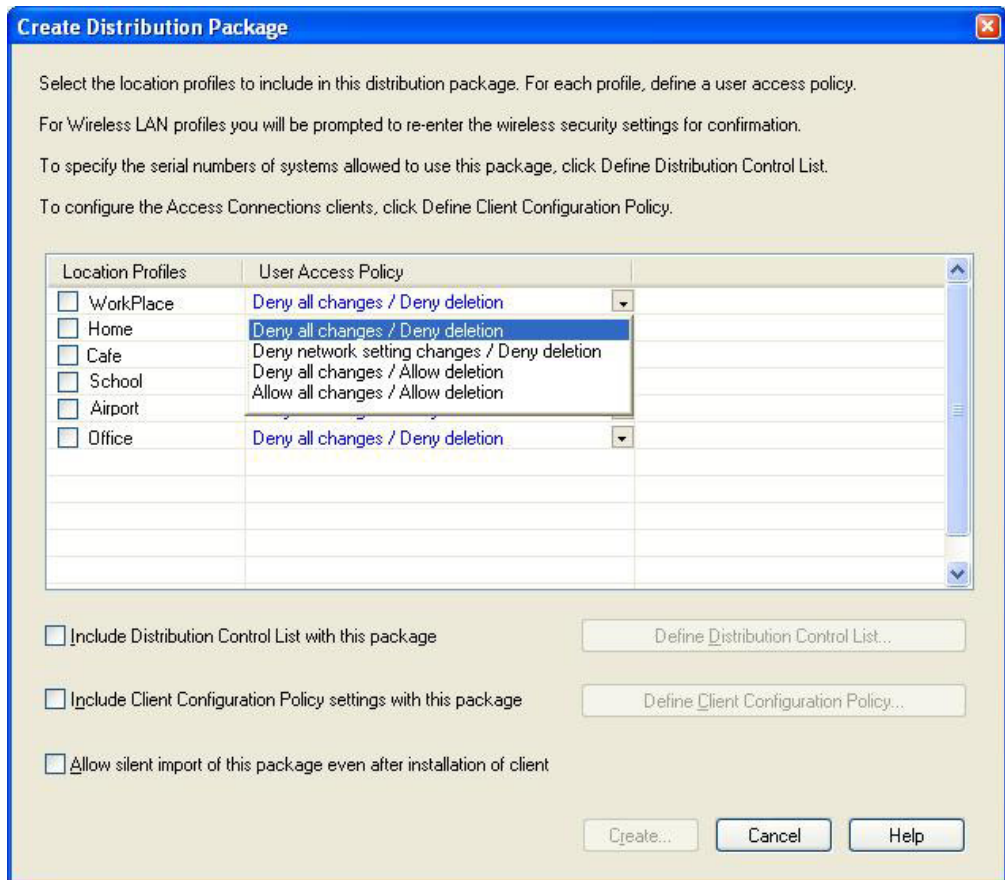


Figura 4. Ventana Create Distribution Package

La política de control de acceso define las restricciones que se aplican para un perfil determinado. Las políticas de control de acceso se pueden definir según el perfil y pueden tener los siguientes valores:

- a. **Deny all changes / Deny Deletion:** los usuarios no pueden realizar operaciones como, por ejemplo, modificar, copiar ni suprimir en el perfil.
- b. **Deny network setting changes / Deny deletion:** en este caso, los valores de red del perfil no se pueden modificar, suprimir ni copiar. Los parámetros no modificables son los valores TCP/IP, los valores TCP/IP avanzados y los valores inalámbricos. El perfil no se puede suprimir.
- c. **Deny all changes / Allow deletion:** los usuarios no pueden modificar ni copiar el perfil, aunque pueden suprimirlo.
- d. **Allow all changes / Allow deletion:** los usuarios pueden modificar, copiar y suprimir el perfil.

Limitación: las políticas de control anteriores se pueden aplicar a los usuarios locales con privilegios de nivel de administrador. Si los usuarios locales están configurados como usuarios limitados, el sistema operativo aplica restricciones más estrictas. Los usuarios limitados sólo pueden crear perfiles de tipo de conexión de marcación, y no pueden modificar, copiar ni suprimir perfiles creados por el administrador. Un valor global en Access Connections permite a los usuarios limitados conmutar entre perfiles creados por el administrador.

4. Cuando está marcado el recuadro de selección **Allow silent import of this package even after installation of client**, el administrador de IT puede exportar archivos *.LOA a cualquier sistema cliente de manera silenciosa, independientemente de los privilegios del usuario que está conectado

actualmente al sistema cliente. Los paquetes posteriores (formados por archivos *.LOA y *.SIG) se pueden copiar en la carpeta de instalación de Access Connections. La próxima vez que se ejecute Access Connections, detectará e importará el paquete de forma silenciosa.

5. **Opcional:** el administrador puede definir una lista de control de distribución basada en los números de serie de los sistemas. Este método de distribución permite al administrador escribir números de serie individuales o crear distintos grupos de números de serie que representen a las distintas organizaciones de usuarios que necesitan perfiles de ubicación diferentes. Este paso opcional está especialmente indicado para proteger la distribución del archivo de ubicación de perfiles (*.LOA), cuando se envía a usuarios remotos para la importación manual. Las listas de control de distribución garantizan que los usuarios instalen sólo los perfiles de conexión de red adecuados. De esta forma se puede reducir el acceso no autorizado a la red.

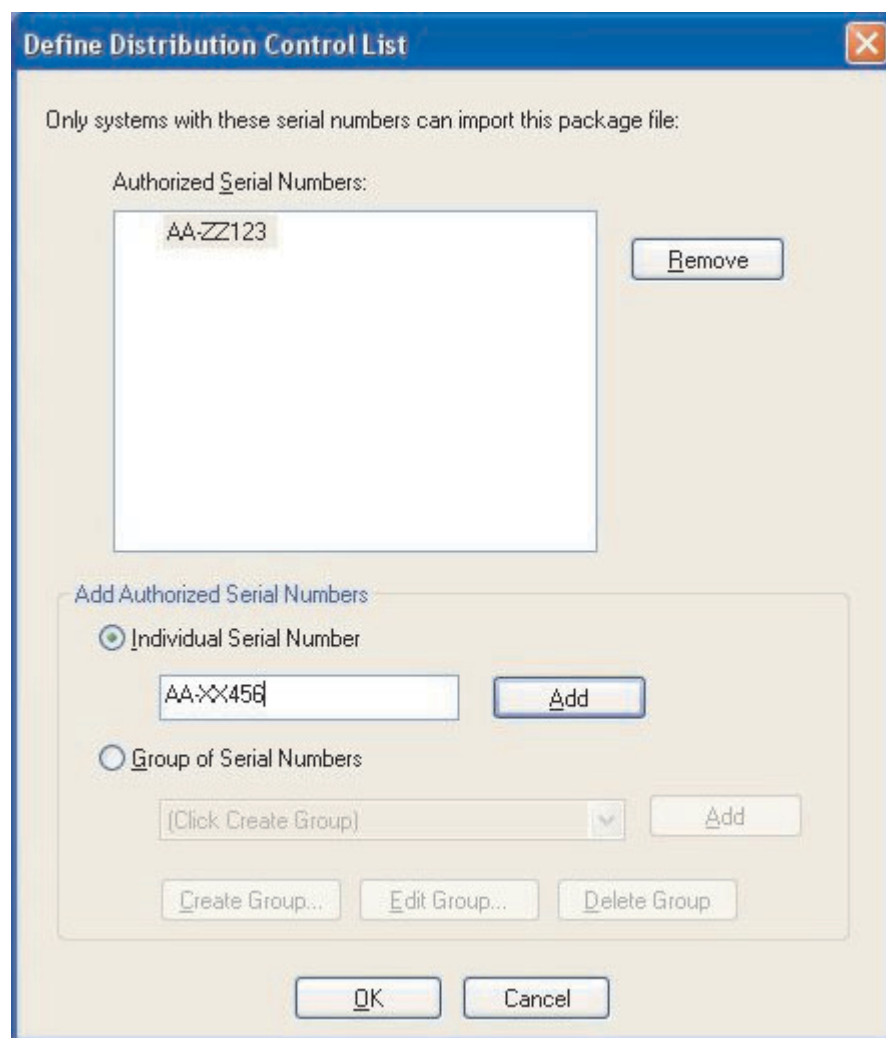


Figura 5. Define Distribution Control List

Cuando se crean grupos de números de serie, se pueden importar archivos de texto plano que contienen el grupo de números de serie. Debe dar formato al archivo de forma que cada línea contenga un único número de serie. Estos archivos de texto se pueden crear exportando una lista creada con Administrator Feature o en un sistema de gestión de activos, si ofrece esta

posibilidad. De esta forma se simplifica el proceso de control de distribución a un gran número de sistemas a partir del número de serie.

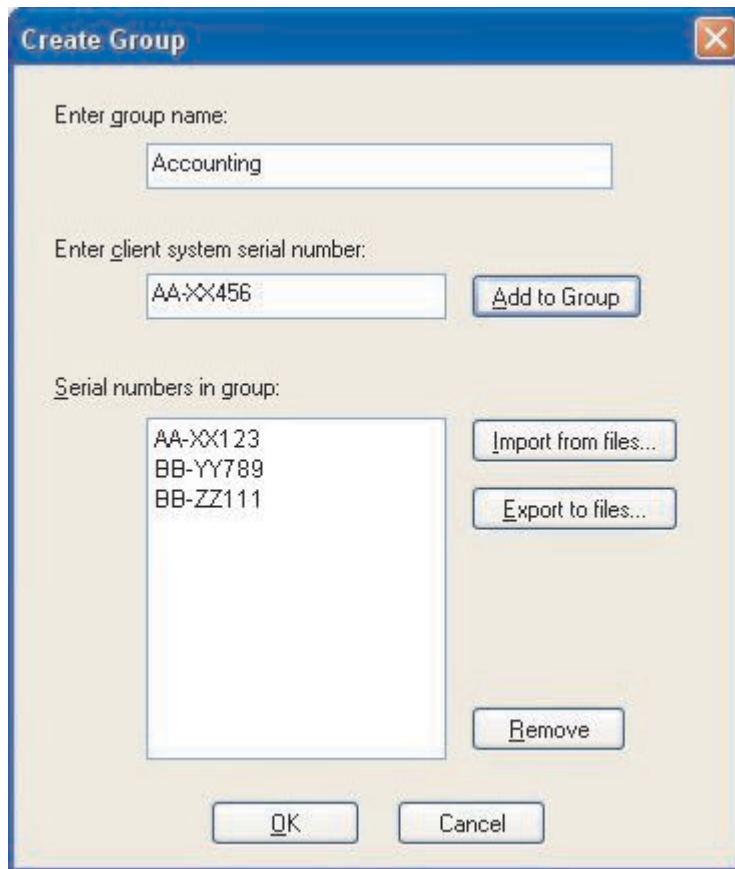


Figura 6. Create Group

6. **Opcional:** Puede definir la política de configuración de clientes, que controla las posibilidades que estarán disponibles para el usuario una vez importado el archivo *.LOA.

Nota: Si marca el recuadro situado al lado de **Do not allow clients to become an administrator**, los usuarios no podrán habilitar Administrator Feature en su instalación de Access Connections. Este valor es muy útil en entornos de grandes empresas, para aquellos los administradores de IT que deseen impedir que otros creen y distribuyan perfiles de acceso a la red.

El panel Client Configuration Policy también permite al administrador establecer los valores globales de Access Connections. Si el usuario final inicia una sesión en un sistema con una cuenta de usuario limitado, el administrador deberá habilitar el valor "Allow all users of this system to switch to any existing location profile" en Global Setting. De lo contrario, los usuarios no podrán conmutar entre los perfiles de ubicación preconfigurados que proporciona el administrador.

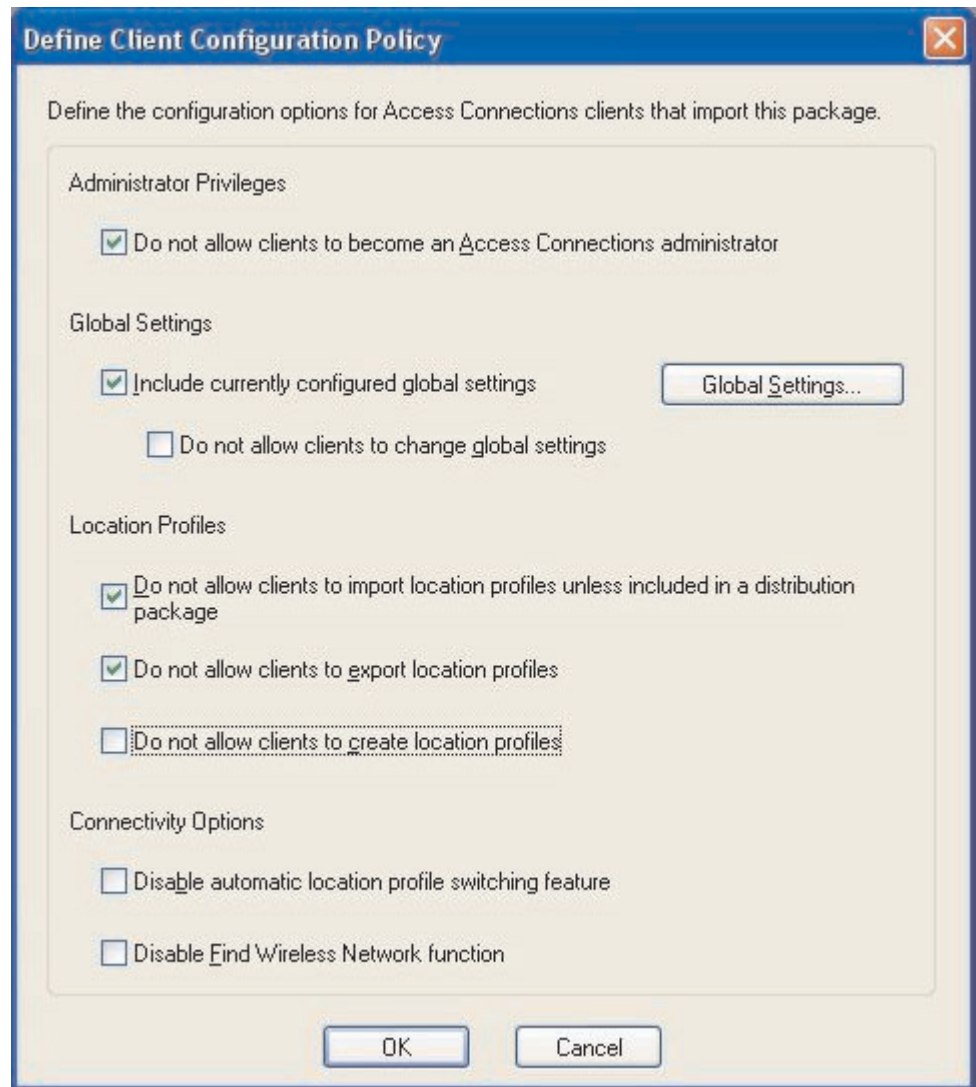


Figura 7. Define Client Configuration Policy

7. Una vez especificados todos los valores necesarios en la ventana Define Client Configuration Policy, pulse **Create**. Aparecerá un indicador de frase de contraseña. La frase de contraseña se utiliza para cifrar el archivo *.LOA de forma que sólo se pueda importar si la aplicación de Access Connections se ha instalado tal como se describe en el apartado 4.4 o si proporciona la frase de contraseña al usuario.

8. Dé un nombre y una ubicación al archivo *.LOA.

Atención: Para el despliegue de imágenes, el archivo *.LOA debe residir en el directorio de instalación de Access Connections - (C:\ARCHIVOS DE PROGRAMA\THINKPAD\CONNECTUTILITIES).

Preparar una instalación de una nueva imagen

Para desplegar el software de Access Connections, siga estos pasos:

1. Instale Access Connections en un sistema de ejemplo del grupo de sistemas que se está desplegando.
2. Inicie Administrator Feature Enabler, tal como se describe en el apartado "Habilitar Administrator Feature" en la página 12.

3. Cree los perfiles de ubicación, tal como se describe en el apartado “Utilizar Administrator Feature” en la página 13.
4. Cree el paquete de despliegue, tal como se describe en el apartado “Utilizar Administrator Feature” en la página 13.
5. Cuando cree el paquete de despliegue de ubicación, marque el recuadro de selección situado al lado de **Do not allow clients to become administrator** en la ventana Client Configuration Policy.
6. Guarde los archivos *.loa y *.sig que se han creado en el apartado “Utilizar Administrator Feature” en la página 13 en otro sistema, soporte extraíble o unidad de red, para generar una colección de paquetes de despliegue.

Nota: El archivo *.sig contiene los datos de signatura generados a partir de la contraseña utilizada para generar el paquete de despliegue. Este archivo se encontrará en el directorio de instalación de Access Connections, normalmente C:\ARCHIVOS DE PROGRAMA\THINKPAD\CONNECTUTILITIES

7. Instale Access Connections en el sistema de creación de imágenes, según su proceso.
 - Si el sistema que está utilizando para crear la imagen es el mismo que el sistema en el que ha creado los perfiles de ubicación, desinstale Access Connections del sistema de creación de imágenes para que se elimine Administrator Feature. Añada Access Connections a la imagen en un estado desinstalado. Cree simplemente un directorio que contenga los archivos de configuración más los archivos *.loa y *.sig, que se han guardado en el paso 6.
 - Añada un nuevo valor DWORD en HKLM\SOFTWARE\Microsoft\Windows\CurrentVersion\RunOnce en el registro.
 - Llame al valor ACinstall y establézcalo como <Vía de acceso donde existen los archivos de configuración de Access Connection>\setup.exe -s
8. Cuando se arranquen por primera vez los sistemas cliente, Access Connections se instalará de forma silenciosa y se ejecutará automáticamente. Access Connections importará el archivo *.loa de forma silenciosa. Los archivos *.loa y *.sig se eliminarán.

Despliegue remoto de perfiles de ubicación de Access Connections

Hay dos formas de desplegar Access Connections de forma remota: despliegue desatendido y despliegue atendido. En los siguientes apartados se describe cada uno de estos métodos de despliegue remoto.

Despliegue desatendido

Cuando los sistemas se han desplegado de la forma que se describe en el apartado “Preparar una instalación de una nueva imagen” en la página 17, un administrador puede utilizar aplicaciones de gestión de sistemas (por ejemplo, SMS, Tivoli, etc.) para pasar los archivos *.loa actualizados al cliente y que Access Connections los importe de manera silenciosa, si se cumplen las siguientes condiciones:

1. Los archivos *.loa se deben crear utilizando la contraseña exacta que se ha utilizado originalmente en el build que se ha desplegado en el sistema cliente.
2. Los archivos *.loa se deben colocar en el directorio de instalación de Access Connections.

Access Connections se debe reiniciar, ya sea reiniciando el sistema o cerrando el icono System Tray (QCTRAY.EXE) y volviendo a iniciar Access Connections.

Despliegue atendido

Para desplegar los perfiles de ubicación de Access Connections en los usuarios remotos o en los sistemas que se han desplegado, siga estos pasos:

1. Utilice Administrator Feature y cree el archivo *.loa que contiene los perfiles que necesitan los usuarios remotos.
2. Durante el proceso de exportación, especifique los números de serie de los sistemas de los usuarios remotos y establezca una contraseña para utilizarla para cifrar el archivo *.loa.
3. En mensajes de correo electrónico diferentes (uno para la contraseña y otro para el archivo *.loa), envíe a los usuarios la contraseña y el archivo *.loa utilizando un soporte seguro.
4. Prepare las siguientes instrucciones para los usuarios:
 - a. Separe los archivos *.loa en la unidad de disco duro.
 - b. Abra Access Connections. (Dependiendo de cómo esté configurado el menú Inicio, deberá proporcionar instrucciones de navegación para llegar a la entrada de Access Connections).
 - c. Pulse **Manage Location Profiles** y, a continuación, pulse **Options --> Import/Export**.
 - d. Pulse **Import Location Profiles**.
 - e. Utilizando la selección desplegable de Files of type, seleccione Profile Distribution files (*.loa)
 - f. Desplácese a la ubicación donde haya guardado el archivo *.loa que ha separado en el paso 4a.
 - g. Seleccione el archivo *.loa guardado y, a continuación, pulse **Open**.
 - h. Access Connections comprobará el número de serie del sistema para asegurarse de que coincide con el que se incluye en el archivo *.loa. Si aparece un mensaje indicando que el número de serie del archivo *.loa y el número de serie del sistema no coinciden, póngase en contacto con el administrador que le ha enviado el archivo *.loa. Necesitará un archivo *.loa revisado que contenga el número de serie correcto del sistema.
 - i. Si los números de serie coinciden, deberá escribir la frase de contraseña que le ha proporcionado el administrador en otro mensaje de correo electrónico. Escriba la contraseña con cuidado y precisión, manteniendo mayúsculas y minúsculas, donde sea aplicable, y pulse Intro.
5. Si el usuario escribe correctamente la frase de contraseña y pulsa **Intro**, Access Connections descifrará el archivo *.loa e importará los perfiles de ubicación, así como los valores globales y los controles de acceso que haya establecido. A continuación, el archivo *.loa se eliminará automáticamente.

Apéndice. Avisos

Podría ser que IBM no comercializase en todos los países los productos, servicios o características a los que se hace referencia en este documento. Póngase en contacto con el representante local de IBM para obtener información relativa a productos, servicios y características disponibles en su zona. Las referencias a productos, programas o servicios de IBM no pretenden afirmar ni implicar que sólo puedan utilizarse esos productos, programas o servicios de IBM. Cualquier otro producto, programa o servicio funcionalmente equivalente puede utilizarse en lugar de este producto, siempre que no se infrinjan los derechos de la propiedad intelectual de IBM. De todos modos, es responsabilidad del usuario evaluar y comprobar el funcionamiento de cualquier producto, programa o servicio que no sea de IBM.

IBM puede tener patentes o solicitudes de patentes pendientes que aborden temas descritos en este documento. La posesión de éste no le otorga ninguna licencia sobre dichas patentes. Puede enviar sus consultas sobre licencias, escribiendo a:

*IBM Director of Licensing
IBM Corporation
North Castle Drive
Armonk, NY 10504-1785
EE.UU.*

INTERNATIONAL BUSINESS MACHINES CORPORATION PROPORCIONA ESTA PUBLICACIÓN "TAL CUAL" SIN GARANTÍA DE NINGUNA CLASE, NI EXPLÍCITA NI IMPLÍCITA, INCLUIDAS, PERO SIN LIMITARSE A, LAS GARANTÍAS IMPLÍCITAS DE NO VULNERACIÓN DE DERECHOS, COMERCIALIZABILIDAD O IDONEIDAD PARA UNA FINALIDAD DETERMINADA. Algunas legislaciones no contemplan la exclusión de garantías, ni implícitas ni explícitas, por lo que puede haber usuarios a los que no afecte dicha norma.

Es posible que esta información contenga imprecisiones técnicas o errores tipográficos. Periódicamente se efectúan cambios en la información aquí contenida; dichos cambios se incorporarán en nuevas ediciones de la publicación. IBM se reserva el derecho a realizar, si lo considera oportuno, cualquier modificación o mejora en los productos o programas que se describen en esta publicación.

Los productos descritos en este documento no están previstos para su utilización en implantaciones ni otras aplicaciones para el mantenimiento de la vida en las que el funcionamiento incorrecto podría provocar daños o la muerte a personas. La información contenida en este documento no afecta ni cambia las especificaciones o garantías del producto de IBM. Ninguna parte de este documento deberá regir como licencia explícita o implícita o indemnización bajo los derechos de propiedad intelectual de IBM o de terceros. Toda la información contenida en este documento se ha obtenido en entornos específicos y se presenta como ilustración. Los resultados obtenidos en otros entornos operativos pueden variar.

IBM puede utilizar o distribuir cualquier información que el usuario proporcione en el modo en que crea IBM conveniente, sin incurrir en ninguna obligación frente al usuario.

Sitios Web no IBM

Las referencias hechas en esta información a sitios Web no IBM se proporcionan sólo por comodidad del usuario y en ningún modo constituyen un respaldo de dichos sitios Web. Los materiales de dichos sitios Web no forman parte de los materiales para este producto de IBM y el uso de dichos sitios Web es a cuenta y riesgo del usuario.

Marcas registradas

Los siguientes términos son marcas registradas de International Business Machines Corporation en los Estados Unidos y/o en otros países:

IBM
ThinkPad
ThinkCentre
Tivoli

Microsoft, Windows y Windows NT son marcas registradas de Microsoft Corporation en los Estados Unidos y/o en otros países.

Intel, Intel Inside (logotipos), MMX y Pentium son marcas registradas de Intel Corporation en los Estados Unidos y/o en otros países.

Otros nombres de compañías, productos o servicios pueden ser marcas registradas o marcas de servicio de otras compañías.