

# Poster de Configuração do X40 Series

Número de peça: 27R0679

07/10/2004

Tamanho : 27,9x33,02 centímetros (11x13 polegadas)

Cor: Job de 2 cores = Preto e Vermelho (PMS 032cvc)

Fonte : Fontes IBM e Família Helvetica Neue

Material : Art paper 100 gsm brilhante (Utilize papel 100% reciclado somente no Japão)

As linhas azuis servem de orientação para corte. NÃO IMPRIMA.

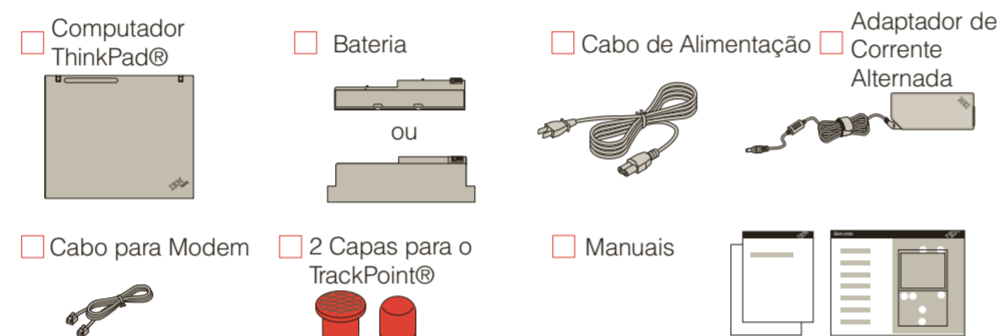
Altere o número do código de barras e nome do país de impressão.

# ThinkPad

## Instruções de Configuração

Essas instruções são apenas para a primeira instalação. Para obter informações mais detalhadas, pressione o botão Access IBM.

### 1 Remoção da Embalagem:



\* Veja no verso uma nota sobre itens que não foram listados, estão ausentes ou danificados e sobre o CD de recuperação.

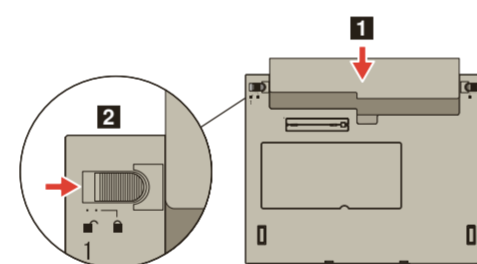
**Nota:** Leia os avisos de segurança na publicação Guia de Serviços e Resolução de Problemas antes de utilizar o computador.

- Instruções de Configuração (esta planilha)
- Guia de Serviços e Resolução de Problemas
- Outros complementos ou panfletos

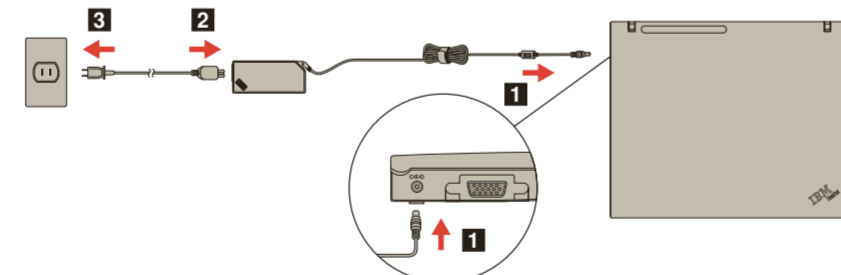
### 2 Instale a bateria:

Sua bateria está pronta para uso.

**Nota:** Alguns modelos utilizam baterias com formatos diferentes.



### 3 Conecte a energia:



### 4 Ative o fornecimento de energia:



### 5 Aponte e clique com o Sistema de Navegação IBM TrackPoint®:

Pressione a capa do IBM TrackPoint na direção que deseja mover o cursor. Os botões esquerdo e direito abaixo da barra de espaço funcionam como botões de mouse.

### 6 Configure o Sistema Operacional seguindo as instruções na tela:

Este processo leva vários minutos, e seu computador poderá ser reiniciado várias vezes.

### 7 Para obter informações mais detalhadas, pressione o botão Access IBM:



## Design do ThinkVantage™

### Antena Wireless UltraConnect

Colocação otimizada oferece alcance e desempenho superiores

### Trava Única

### Luz para Teclado ThinkLight®

Ilumina seu teclado, para que você possa trabalhar em locais com pouca iluminação



### Botões de Volume e Mudo



### Controle de Rádio Wireless



### Diretor de Apresentações

Faça apresentações ou utilize vários monitores facilmente



### EasyEject

Utilize para desconectar e remover dispositivos conectáveis



### Conector USB com Alimentação

Utilize unidades óticas USB, sem um adaptador de energia separado.

### Teclas de Navegação na Internet

Botões Voltar e Avançar para o navegador da Web

### Ampliador para Tela Cheia

Amplia a tela inteira



### Tecla Fn

Utilize em combinação com teclas com ícones azuis para acessar recursos especiais do ThinkPad

### Botão Central do TrackPoint

Deslocar documentos ou ampliar uma área de tela

Número de peça: 27R0679

# Poster de Configuração do X40 Series

## Número de peça: 27R0679

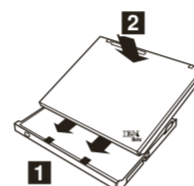
07/10/2004

Tamanho : 27,9x33,02 centímetros (11x13 polegadas)  
Cor: Job de 2 cores = Preto e Vermelho (PMS 032cvc)  
Fonte : Fontes IBM e Família Helvetica Neue  
Material : Art paper 100 gsm brilhante (Utilize papel 100% reciclado somente no Japão)

As linhas azuis servem de orientação para corte. NÃO IMPRIMA.  
Altere o número do código de barras e nome do país de impressão.

### Acoplamento ThinkPad X4 UltraBase Opcional

Este opcional está disponível para expandir a funcionalidade de seu ThinkPad X40. Para saber mais, pressione o botão azul Access IBM e digite "X4 UltraBase" no campo de procura de palavra-chave do Access IBM.



### 1 Instalando Memória Opcional

Você pode aumentar a quantidade de memória em seu computador.

**Nota:** Utilize apenas tipos de memória suportados pelo seu computador. Se você instalar a memória opcional incorretamente ou se instalar um tipo de memória não suportado, você ouvirá um aviso sonoro quando ligar o computador.

#### 1 Instale o módulo SO-DIMM opcional:

1 Toque um objeto de metal aterrado para reduzir o nível de eletricidade estática em seu corpo que poderia danificar o módulo SO-DIMM. Evite tocar nos pontos de contato do SO-DIMM.

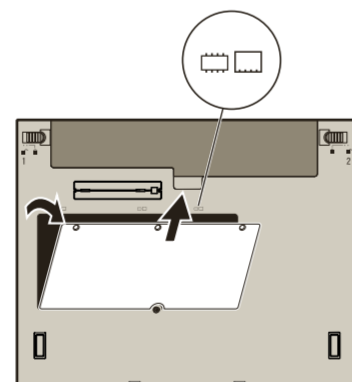
2 Desligue o computador.

3 Desconecte o adaptador de corrente alternada e todos os cabos do computador.

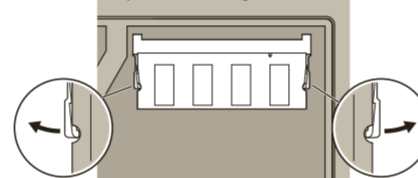
4 Feche a tela do computador e vire-o de cabeça para baixo.

5 Remova a bateria.

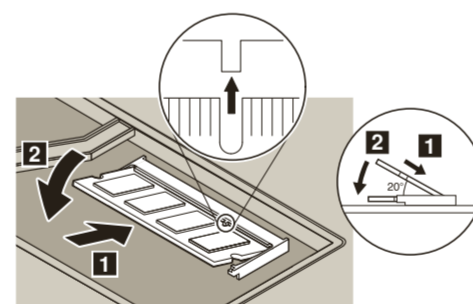
6 Solte os parafusos próximos aos ícones DIMM na tampa do slot de expansão e, em seguida, remova a tampa.



7 Se um módulo SO-DIMM já estiver instalado, remova-o conforme indicado. Salve o módulo SO-DIMM para utilização futura.



8 Alinhe o chanfro na borda de contato do módulo SO-DIMM com o divisor no soquete. Insira firmemente o módulo SO-DIMM no soquete em um ângulo de 20 graus 1 e, em seguida, desloque-o até que se encaixe. 2



9 Coloque a tampa do slot de expansão novamente no lugar.

**Atenção:** Nunca utilize o computador com a tampa do slot de expansão aberta.

10 Conecte novamente a bateria, o adaptador de corrente alternada e os cabos.

#### 2 Verifique se o o módulo SO-DIMM foi instalado corretamente:

1 Ligue o computador.

2 Pressione o botão Access IBM quando solicitado durante a inicialização.

3 Dê um clique duplo no ícone "Iniciar Utilitário de Configuração" para abrir o IBM BIOS Setup Utility.

4 Verifique se o item "Memória Instalada" mostra o valor total de memória instalada em seu computador. Por exemplo, se o seu computador possuir 256 MB de memória padrão e você instalar um módulo SO-DIMM adicional de 512 MB, a quantidade mostrada em "Memória Instalada" deve ser 768 MB.

### Tecnologias ThinkVantage™

Você poderá obter informações sobre Tecnologias ThinkVantage a qualquer momento, pressionando o botão azul Access IBM em seu teclado.



#### Segurança

Alguns computadores ThinkPad possuem informações de ajuda a respeito da segurança integrada. Para saber mais sobre download de software e ativação do chip, digite "Chip de Segurança" no campo de pesquisa do Access IBM.



#### Acess Connections

Alguns computadores ThinkPad estão equipados com um adaptador LAN wireless. Para obter informações adicionais sobre configuração de LAN wireless e outros adaptadores de comunicação, incluindo suas conexões físicas, digite "Acess Connections" no campo de procura de palavras-chave do Access IBM.



#### Migração

Você pode transferir os dados de seu computador antigo para este ThinkPad. Digite "migração" no campo de pesquisa de palavra-chave do Access IBM para obter informações adicionais sobre download de software de migração de dados.

#### Ajuda e Suporte da IBM

Para obter mais informações sobre a Ajuda e Suporte da IBM, selecione a categoria Obter Ajuda e Suporte no Access IBM.

\* Notas adicionais sobre remoção da embalagem:

- 1) Alguns modelos podem conter itens que não estão listados.
- 2) Se algum item estiver ausente ou danificado, entre em contato com o local de compra.
- 3) Seu computador possui o recurso IBM Disk-to-Disk Recovery. Todos os recursos de recuperação de arquivos e aplicativos instalados em fábrica podem ser encontrados em seu disco rígido, eliminando a necessidade de uso de um CD de recuperação. Para obter mais informações, consulte a seção "Recuperando Software Pré-instalado" na publicação Guia de Serviços e Resolução de Problemas.

Seu nome: \_\_\_\_\_

Nome da empresa: \_\_\_\_\_

Número do modelo: \_\_\_\_\_

Número de série: \_\_\_\_\_

Serviço de Atendimento da empresa ou revendedores: \_\_\_\_\_

Web site de assistência da IBM: \_\_\_\_\_

Número de serviço IBM: \_\_\_\_\_



© Copyright IBM Corporation 2004

Os termos a seguir são marcas registradas da IBM Corporation nos Estados Unidos e/ou em outros países:  
IBM, ThinkPad, TrackPoint, ThinkLight, ThinkVantage e UltraConnect.

Impresso em XXXXX

Apenas para Posicionamento