

# X40 series Setup Poster

P/N 27R0971

01/14/2005

Size : 11x13 inches

Color : 2 color job = Black (PMS Process Black C) and Red (PMS 32cvc)  
(#Gray=45% Black, 20% Black)

Font : IBM Fonts and Helvetica Neue Family

Material : 100 gsm gloss art paper (Use 100% recycled paper in only Japan.)

Blue line shows die-cut. DO NOT PRINT.

Please change the barcode No. and printing country name.

## ThinkPad

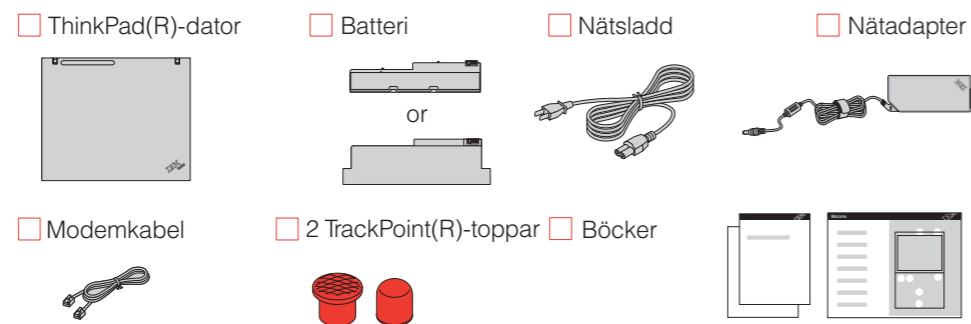
### Installationsanvisningar

Dessa anvisningar gäller endast första installationen av datorn.  
 Tryck på Access IBM-knappen om du vill veta mer.

1



**Packa upp:**



\* På motsatt sida finns information om ej förtecknade, saknade eller skadade objekt och om räddnings-CD.

**Anm:** Läs säkerhetsanvisningarna i handboken Service och felsökning innan du börjar använda datorn.

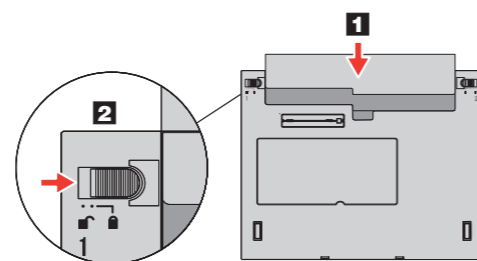
- Installationsanvisningar (det här bladet)  
- Handboken Service och felsökning  
- Andra tillägg eller informationsblad

2

**Installera batteriet:**

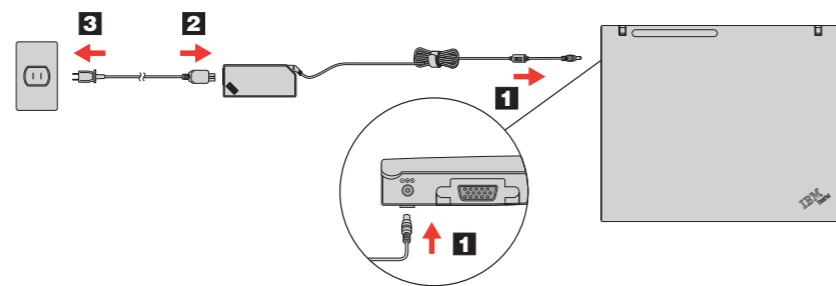
Batteriet är klart att användas.

**Anm:** Vissa modeller har ett batteri som ser något annorlunda ut.



3

**Anslut datorn till elnätet:**



4

**Slå på strömmen:**



5

**Peka och klicka med IBM TrackPoint(R)-systemet:**

Tryck på IBM TrackPoint-pinnen i den riktning du vill flytta pekaren. Den vänstra och högra knappen nedanför mellanslagstangenten fungerar.

6

**Konfigurera operativsystemet enligt anvisningarna på skärmen:**

Ätgärden tar flera minuter och datorn kan komma att startas om flera gånger.

7

**Tryck på Access IBM-knappen om du vill veta mer:**



### ThinkVantage™ Design

#### UltraConnect(TM)-antenn

Optimal placering ger bättre räckvidd och prestanda

#### Spärr (öppnas med en hand)

#### ThinkLight(R)-tangentsbordsbelysning

Belyser tangentsbordet så att du kan arbeta i mörker



#### Volym och avstängningsknappar för ljud



#### Radiokontroll



#### Presentationshanteraren

Enkelt ge presentationer eller använda flera skärmar



#### EasyEject

Används för att koppla loss och ta bort anslutna enheter



#### Reglage för ljusstyrka



#### USB-port med strömförsörjning

Använd USB-optiska enheter utan en separat nätagadapter

#### Tangenter för Internetnavigering

Bläddra bakåt och framåt i webbläsaren

#### Full Screen Magnifier

Zoomar hela skärmbilden



#### Fn-tangent

Används i kombination med tangenter med blå symboler för att nå särskilda ThinkPad-funktioner.

#### TrackPoints mittknapp

Rulla i dokumentet eller förstora en del av skärmbilden.

#### Fingeravtrycksläsare

Byta inloggningslösenord för enkel och säker behörighetskontroll. Endast vissa modeller.

P/N: 27R0971

# X40-serien Installationsanvisningar

## P/N 27R0971

01/14/2005

Size : 11x13 inches

Color : 1 color job = Black (PMS Process Black C)

(#Gray=45% Black, 20% Black)

Font : IBM Fonts and Helvetica Neue Family

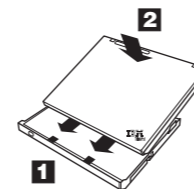
Material : 100 gsm gloss art paper (Use 100% recycled paper in only Japan.)

Blue line shows die-cut. DO NOT PRINT.

Please change the barcode No. and printing country name.

### Tillbehöret ThinkPad X4 UltraBase Dock

Det här tillbehöret ger dig möjlighet att bygga ut funktionerna hos din ThinkPad X40. Om du vill veta mer trycker du på den blå Access IBM-knappen och skriver "X4 UltraBase" i Access IBM-sökfältet.



### Installera extra minne

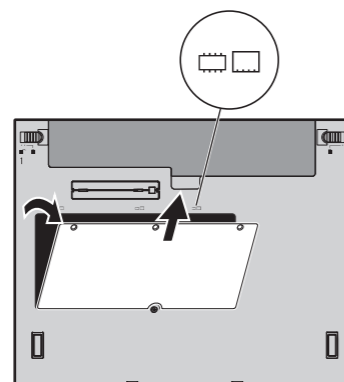
Du kan öka datorns minnesmängd.

**Anm:** Använd endast minnesmoduler som är avsedda för datorn. Om du installerar en minnesmodul på fel sätt, eller installerar minne av fel typ, hörs det en varningssignal när du försöker starta datorn.

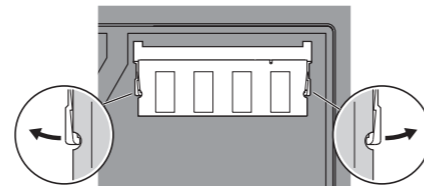
**1**

#### Installera den extra SO-DIMM-modulen:

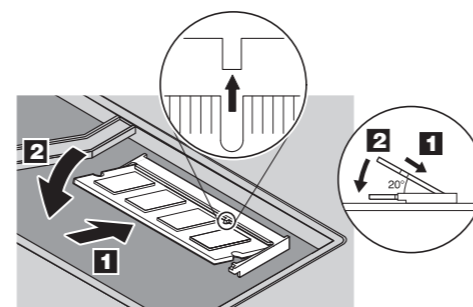
- 1 Rör vid ett jordat metallföremål för att ladda ur statisk elektricitet i kroppen som skulle kunna skada SO-DIMM-modulen. Rör inte vid SO-DIMM-modulens kontakter.
- 2 Stäng av datorn.
- 3 Koppla loss nätadaptern och alla kablar från datorn.
- 4 Fäll ihop skärmen och lägg datorn med undersidan uppåt.
- 5 Ta bort batteriet.
- 6 Lossa skruvarna intill DIMM-ikonerna på luckan till utbyggnadsplatsen och ta sedan bort luckan.



- 7 Om en SO-DIMM-modul redan är installerad tar du bort den så som visas. Spara SO-DIMM-modulen för framtida bruk.



- 8 Rikta in skåran i SO-DIMM-modulens kontaktkant mot mittskenan i sockeln. Tryck ned SO-DIMM-modulen i sockeln i 20 graders vinkel **1** och vicka på modulen tills dess den fäster i sockeln **2**.



- 9 Sätt tillbaka luckan över utbyggnadsplatsen. **Anm:** Använd aldrig datorn när luckan över utbyggnadsplatsen är öppen.
- 10 Sätt tillbaka batteriet och anslut nätadapter och kablar.

**2**

#### Kontrollera att den extra SO-DIMM-modulen är rätt installerad:

- 1 Slå på datorn.
- 2 Tryck på Access IBM-knappen när du ser meddelandet om detta under starten.
- 3 Dubbelklicka på "Start setup utility" så startas IBM BIOS Setup Utility.
- 4 Kontrollera att alternativet "Installed memory" visar den minnesmängd som är installerad i datorn. Om datorn t.ex. har 256 MB standardminne och du installerar en extra SO-DIMM-modul på 512 MB, ska den storleksuppgift som visas under "Installed memory" vara 768 MB.

### ThinkVantage™ Technologies

Du kan när som helst få information om ThinkVantage Technologies genom att trycka på den blå Access IBM-knappen på tangentbordet.



#### Säkerhet

Vissa ThinkPad-datorer har en inbyggd säkerhetskrets. Om du vill veta mer om programvaran och hur du aktiverar kretsen skriver du "security chip" i Access IBMs sökfält.



#### Access Connections

En del ThinkPad-datorer är utrustade med ett radio-LAN-kort. Om du vill veta mer om att konfigurera radio-LAN-kort och andra kommunikationskort skriver du "Access Connections" i Access IBM-sökfältet.



#### Migrering

Du kan flytta data från din gamla dator till den här ThinkPad-datorn. Skriv "migration" i Access IBM-sökfältet så får du veta mer om hur du kan hämta migreringsprogram.

#### Hjälp och support från IBM

Om du vill veta mer om hjälp och support från IBM väljer du kategorin Get Help & Support i Access IBM.

\* Mer om uppackning:

- 1) En del modeller kan levereras med delar som inte är förtecknade.
- 2) Om någon del saknas eller är skadad kontakter du inköpsstället.
- 3) Datorn är utrustad med IBM Disk-to-Disk Recovery. Allting som krävs för att återställa fabriksinstallerade filer och program finns på hårddisken, vilket gör att det inte behövs någon räddnings-CD. Mer information finns i "Återställa förinstallerade program" i handboken Service och felsökning.

Ditt namn: \_\_\_\_\_

Företagsnamn: \_\_\_\_\_

Modellnummer: \_\_\_\_\_

Serienummer: \_\_\_\_\_

Serviceföretag eller återförsäljare: \_\_\_\_\_

IBMs webbplats för service: \_\_\_\_\_

IBMs servicenummer: \_\_\_\_\_



(C)Copyright IBM Corporation 2005

Printed in xxx

Följande är varumärken som tillhör IBM Corporation i USA och/eller andra länder: IBM, ThinkPad, TrackPoint, ThinkLight, ThinkVantage och UltraConnect.

For Barcode Position Only