

Z60t series Setup Poster

P/N 39T5989

07/11/2005

Size : 11x14 inches

Color : 2 color job = ■ Process Black (This plate must be printed in PMS Process Black C)

■ Process Magenta (This plate must be printed in PMS 032cvc)

Font : IBM Fonts and Helvetica Neue Family

Material : 100 gsm gloss art paper (Use 100% recycled paper in only Japan.)

Blue line shows die-cut. DO NOT PRINT.

Please change the barcode No.

Please change the country name if the poster is printed in other than China.

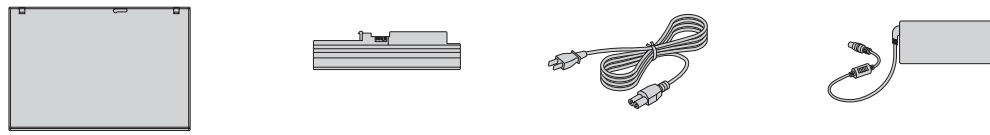
ThinkPad®

Instrukcje konfiguracji

Aby uzyskać szczegółowe informacje, naciśnij przycisk ThinkVantage.

1 Rozpakuj:

- Komputer ThinkPad(R)
- Akumulator
- Kabel zasilający
- Zasilacz



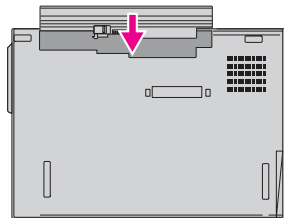
- 2 kapturki urządzenia Trackpoint(R)
- Podręczniki Trackpoint(R)

* Patrz uwagi na odwrocie dotyczące elementów niewymienionych na liście, brakujących lub uszkodzonych oraz dysku Recovery CD.

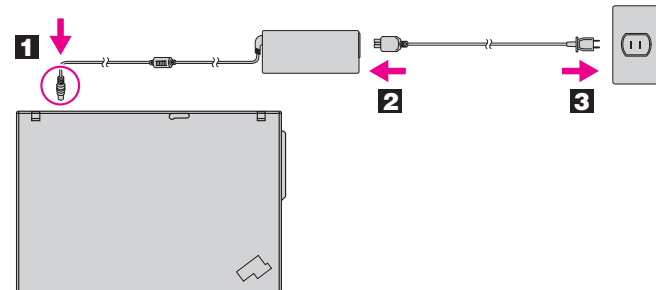
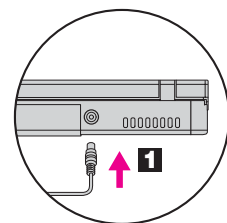
Uwaga: Przed rozpoczęciem korzystania z komputera należy zapoznać się z uwagami dotyczącymi bezpieczeństwa zamieszczonymi w Podręczniku obsługi i rozwiązywania problemów.

2 Zainstaluj akumulator:

Akumulator jest gotowy do użycia.



3 Podłącz komputer do zasilania:



4 Włącz zasilanie:



5 Wskazuj i klikaj elementy, korzystając z systemu nawigacji UltraNav(TM):

Naciśnij kapturki urządzenia TrackPoint lub przesunij palce po urządzeniu touchpad w kierunku, w którym chcesz przesunąć wskaźnik. Lewy i prawy przycisk poniżej klawisza spacji i urządzenia touchpad działają tak jak przyciski myszy. Niektóre modele mogą być wyposażone tylko w urządzenie TrackPoint.

6 Skonfiguruj system operacyjny zgodnie z instrukcjami wyświetlanymi na ekranie:

Proces ten może potrwać kilkanaście minut, a w tym czasie komputer może być kilkakrotnie restartowany.

7 Aby dowiedzieć się więcej, naciśnij przycisk ThinkVantage:



ThinkVantage Budowa

1 Antena bezprzewodowej sieci LAN UltraConnect(TM)

2 Oświetlenie klawiatury ThinkLight(R)

3 Zatrask

4 Antena bezprzewodowej sieci WAN* * Tylko wybrane modele.

5 Przyciski głośności i wyciszenia



6 Przycisk zasilania



7 Przycisk ThinkVantage



8 Przyciski wstecz i dalej przeglądarki WWW



9 Czytnik odcisków palców* * Tylko wybrane modele.

10 Przycisk centralny urządzenia TrackPoint

11 Klawisz Fn

W kombinacji z innymi klawiszami umożliwia dostęp do funkcji specjalnych komputera ThinkPad.

	Blokada komputera		Przejdźcie w tryb hibernacji
	Zarządzanie akumulatorem i zasilaniem		Włączanie/wyłączanie lampki ThinkLight
	Przejdźcie w tryb zawieszenia		Sterowanie otwieraniem plików multimedialnych
	Zarządzanie połączeniami sieciowymi		Zmiana jasności ekranu
	Zmiana ustawień ekranu		Powiększenie zawartości ekranu
	Zmiana ustawień urządzeń wejściowych		
	Zarządzanie urządzeniami zewnętrznymi		

P/N: 39T5989

Z60t series Setup Poster

P/N 39T5989

07/11/2005

Size : 11x14 inches

Color : 1 color job = Process Black (This plate must be printed in PMS Process Black C)

Font : IBM Fonts and Helvetica Neue Family

Material : 100 gsm gloss art paper (Use 100% recycled paper in only Japan.)

Blue line shows die-cut. DO NOT PRINT.

Please change the barcode No.

Please change the country name if the poster is printed in other than China.

Instalowanie opcjonalnej pamięci

Pojemność pamięci w komputerze można zwiększyć.

Uwaga: Należy używać tylko tych typów pamięci, które są obsługiwane przez komputer. W przypadku niepoprawnego zainstalowania opcjonalnej pamięci lub zainstalowania nieobsługiwanego typu pamięci w czasie uruchamiania komputera rozlegnie

1 Zainstaluj opcjonalny moduł pamięci SO-DIMM:

1 Dotknij uziemionego metalowego przedmiotu, aby rozładować ładunki elektrostatyczne na ciebie, które mogłyby uszkodzić moduł SO-DIMM. Staraj się nie dotknąć krawędzi modułu SO-DIMM, na której są styki.

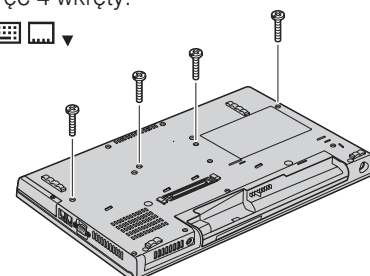
2 Wyłącz komputer.

3 Odłącz zasilacz i wszystkie kable od komputera.

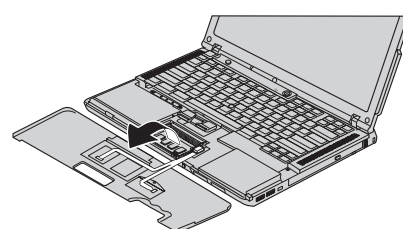
4 Zamknij ekran i odwróć komputer.

5 Wyjmij akumulator.

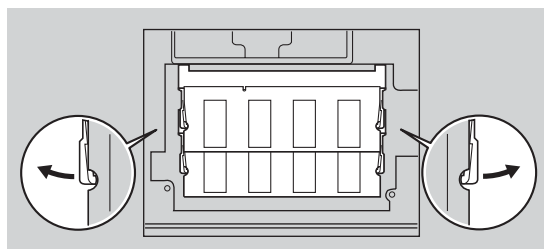
6 Wykręć 4 wkręty.



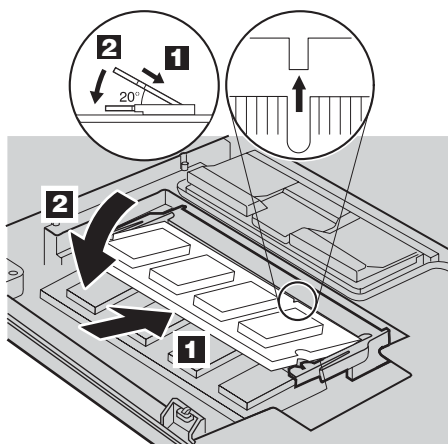
7 Odwróć z powrotem komputer i usuń podpórkę pod nadgarstki. Odłączanie kabla urządzenia trackpad nie jest konieczne.



8 Jeśli moduł SO-DIMM jest już zainstalowany, usuń go w sposób pokazany na ilustracji. Zachowaj wyjęty moduł SO-DIMM na wypadek, gdyby był potrzebny w przyszłości.



9 Dopasuj wycięcie w krawędzi styków modułu SO-DIMM do występu w gnieździe. Energicznie wsuń moduł SO-DIMM do gniazda pod kątem 20 stopni 1, a następnie dociskaj go, aż zaskoczy na miejsce 2.



10 Wymień podpórkę pod nadgarstki.

11 Odwróć z powrotem komputer i przykręć 4 wkręty.

12 Wymień baterię.

2 Sprawdź, czy opcjonalny moduł pamięci SO-DIMM został zainstalowany poprawnie:

1 Włącz komputer.

2 Gdy w trakcie uruchamiania zostanie wyświetlony odpowiedni komunikat, naciśnij przycisk ThinkVantage.

3 Uruchom program BIOS Setup Utility, klikając przycisk "Access BIOS" w kategorii "Configure".

4 Sprawdź, czy w pozycji "Installed memory" jest podana łączna ilość pamięci zainstalowanej w komputerze. Gdyby np. zainstalowano dodatkowy moduł SO-DIMM 512 MB w komputerze o standardowej pojemności pamięci 256 MB, w pozycji "Installed memory" byłaby podana wielkość 768 MB.

ThinkVantage Technologie

Naciśnięcie przycisku ThinkVantage na klawiaturze powoduje otwarcie menu systemu ThinkVantage Productivity Center.

ThinkVantage



Aby dowiedzieć się więcej o technologiach ThinkVantage lub innych rozwiązaniach, wybierz opcję Access Help z menu systemu Productivity Center i wprowadź temat w indeksie lub wyszukaj go według słów kluczowych.

Productivity Center

Access Connections

Security

Rescue and Recovery

System Migration Assistant

System Update

* Dodatkowe uwagi dotyczące rozpakowywania:

1) Niektóre modele mogą zawierać elementy, które nie są wymienione na tej liście.

2) Jeśli jakiegos elementu brakuje lub jest on uszkodzony, należy skontaktować się z punktem sprzedaży

3) Komputer jest wyposażony w funkcję Disk-to-Disk Recovery. Wszystko, co jest potrzebne do odtworzenia fabrycznie zainstalowanych plików i aplikacji, znajduje się na dysku twardym, dzięki czemu nie jest potrzebny dysk Recovery CD. Więcej informacji na ten temat zawiera podrozdział "Odtwarzanie fabrycznie zainstalowanego oprogramowania" w Podręczniku obsługi i rozwiązywania problemów.

Imię i nazwisko: _____

Nazwa firmy: _____

Numer modelu: _____

Numer seryjny: _____

Serwis firmowy lub reselera: _____

Serwis WWW działu wsparcia: _____

Numer do działu wsparcia: _____

© Copyright Lenovo 2005.

Fragmety © Copyright International Business Machines Corporation 2005. Wszelkie prawa zastrzeżone.

ThinkPad jest zastrzeżonym znakiem towarowym Lenovo.
IBM jest znakiem towarowym IBM Corp.

Wydrukowano w Chinach

Tylko do pozycji kodu paskowego