

# ThinkPad® R60/R60E

## Dizüstü Bilgisayar Tanıtma ve Kullanma Kılavuzu

### *İçindekiler:*

- **Diğer bilgi kaynaklarına giriş**
- **Bilgisayarınızın bakımına ilişkin önemli ipuçları**
- **Tanımlama ve sorun giderme**
- **Kurtarma seçenekleri**
- **Yardım ve hizmet**
- **Bilgisayarınıza ilişkin garanti bilgileri**



ThinkPad® R60/R60E  
Dizüstü Bilgisayar Tanıtma ve  
Kullanma Kılavuzu

**Not**

Bu bilgileri ve destekledikleri ürünü kullanmadan önce, aşağıdakileri okuyun:

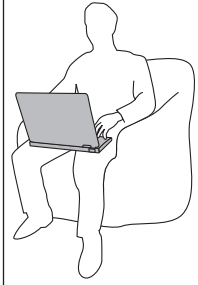
- Pakette bu yayınlarla birlikte gönderilen *Güvenlik ve Garanti Kılavuzu*.
- Çevrimiçi Access Help olanağında ve Ek D, “Özel Notlar” (sayfa 59 başlıklı bölümde yer alan kablosuz bağlantı bilgileri).
- Pakette bu yayınlarla birlikte gönderilen *ThinkPad Regulatory Notice* (ThinkPad Düzenleyici Bildirimi).

# İçindekiler

<b>Önce okuyun.</b>	<b>v</b>	Yardım ve Hizmet Alınması . . . . .	41
<b>Bölüm 1. Bilgi Bulunması</b>	<b>1</b>	Web'den Yardım Alınması . . . . .	41
Bu Kılavuz ve Diğer Yayınlar . . . . .	1	Müşteri Destek Merkezi'nin Aranması . . . . .	41
ThinkVantage Düğmesi Kullanılarak Bilgi Bulunması . . . . .	2	Tüm Dünyada Yardım Alınması . . . . .	43
<b>Bölüm 2. ThinkPad Bilgisayarınızın Bakımı</b>	<b>3</b>	<b>Ek A. Garanti Bilgileri</b>	<b>45</b>
<b>Bölüm 3. Bilgisayar sorunlarının çözülmesi</b>	<b>9</b>	Garanti Bilgileri . . . . .	45
Sık Sorulan Sorular . . . . .	10	Garanti Süresi . . . . .	45
Sorunların Tanılanması . . . . .	11	Garanti Hizmetinin Tipleri . . . . .	46
BIOS Setup Utility'den HDD'nin Tanılanması	12	Dünya Genelinde Telefon Listesi . . . . .	48
Hizmet bölümünden PC-Doctor olanağını kullanarak sorunların tanılanması . . . . .	12	<b>Ek B. CRU'lar (Müşteri Tarafından Değiştirilebilir Birimler).</b>	<b>53</b>
Sorun Giderme . . . . .	12	<b>Ek C. Aksamlar ve Belirtiler</b>	<b>55</b>
Hata İletileri . . . . .	12	Aksamlar . . . . .	55
İleti Gösterilmeyen Hatalar . . . . .	17	Teknik Belirtiler . . . . .	56
Parola Sorunu . . . . .	18	<b>Ek D. Özel Notlar</b>	<b>59</b>
Klavye Sorunları . . . . .	19	Özel Notlar . . . . .	59
İşaretleme aygıtı sorunları . . . . .	19	Televizyon Çıkışı İle İlgili Not . . . . .	60
Bekleme ya da uyku kipi sorunları . . . . .	20	Elektronik Yayılım Bildirimleri . . . . .	60
Bilgisayar Ekranı Sorunları . . . . .	21	FCC (Federal Communications Commission) Bildirimi . . . . .	60
Pil Sorunları . . . . .	22	Industry Canada Class B Yayılım Uyumluluk Bildirimi . . . . .	61
Sabit disk sürücüsü sorunu . . . . .	23	Avis de conformité à la réglementation d'Industrie Canada . . . . .	61
Parmak İziyle Kimlik Denetimi Sorunları . . . . .	23	Avrupa Topluluğu EMC Yönetmeliği Uyumluluk Bildirimi . . . . .	61
Başlatma Sorunu . . . . .	23	2002/96/EC Numaralı Avrupa Birliği Yönergesi İçin Önemli Bilgiler . . . . .	62
Diğer Sorunlar . . . . .	23	IBM Lotus Yazılımları Olanağı . . . . .	62
BIOS Setup Utility Programının Başlatılması . . . . .	24	Ticari Markalar . . . . .	64
<b>Bölüm 4. Kurtarma Seçenekleri</b>	<b>27</b>	<b>Ek E. Ek Bilgiler</b>	<b>67</b>
Rescue and Recovery Programının Kullanılması . . . . .	27	<b>Ek F. Servis İstasyonları</b>	<b>71</b>
Fabrika İçeriğinin Geri Yüklenmesi . . . . .	27	<b>Dizin</b>	<b>79</b>
Verilerin Kurtarılması . . . . .	28		
Yeni bir işletim sisteminin kurulması . . . . .	28		
<b>Bölüm 5. Aygıtların Büyütülmesi ve Değiştirilmesi</b>	<b>29</b>		
Pilin Değiştirilmesi . . . . .	29		
Sabit Disk Sürücüsünün Büyütülmesi . . . . .	30		
Belleğin Değiştirilmesi . . . . .	34		
<b>Bölüm 6. Yardım ve Hizmet Alınması</b>	<b>41</b>		



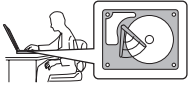
## Önce okuyun



Bilgisayar açıkken ya da pil doldurulurken, bilgisayarınızın tabanını ya da çalışırken ısınan başka herhangi bir bölümünü kucağınızda ya da bedeninizin başka bir bölümünde çok uzun süre tutmaktan kaçının.

AC bağdaştırıcısı bir elektrik prizine ve bilgisayarınıza bağlı olduğunda ısı üretir. Bağdaştırıcıyı kullanırken vücudunuzun hiçbir bölümüne temas ettirmeyin. AC bağdaştırıcısını asla vücudunuzu ısıtma amacıyla kullanmayın. Bilgisayarın vücudunuzla uzun süreli teması, arada giysiniz olsa da, deride yanıklara neden olabilir.

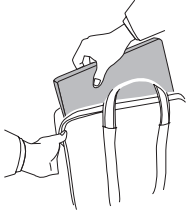
AC bağdaştırıcısının, farenin, klavyenin, yazıcının, herhangi bir başka elektronik aygıtın kablolarını ya da diğer iletişim hatlarını, makinenize ya da başka elektronik aygıtlara sıkışmayacak, üzerine basılmayacak, ayağa takılmayacak ya da bilgisayarınızın çalışmasını aksatacak biçimde hasar göreceği bir duruma maruz kalmayacak şekilde yönlendirin. Kabloları güç uygulanması, bunlara zarar verebilir ya da kabloların kopmalarına neden olabilir.



Sabit diskin zarar görmesini ve sonuçta ortaya çıkacak veri kaybını önlemek için, bilgisayarınızı taşımadan önce Fn+F4 tuşlarına basarak bilgisayarı bekleme kipine alın ya da bilgisayarı kapatın. Bilgisayarı taşımadan önce bekleme durumu ışığının yandığından (yeşil) emin olun.



Bilgisayarınızı, görüntü birimini ya da dış aygıtları düşürmeyin, çarpmayın, çizmeyin, bükmeyin, sallamayın, bastırmayın, bunlara vurmayın ya da üzerlerine ağır nesnelere koymayın.



Uygun koruma sağlayan bir taşıma çantası kullanın. Bilgisayarınızı sıkışık bavul ya da çantalara koymayın.



Bilgisayarınızın üzerine sıvı dökülmemesi için sıvıları uzak bir yere koyun ve elektrik çarpması tehlikesini önlemek için bilgisayarınızı sudan uzak tutun.



---

# Bölüm 1. Bilgi Bulunması

---

## Bu Kılavuz ve Diğer Yayınlar

### **Kuruluş Yönergeleri**

ThinkPad bilgisayarınızı ambalajından çıkarmanıza ve çalışmaya başlamanıza yardımcı olur. İlk defa kullananlar için birkaç ipucu içerir ve Lenovo tarafından önceden kurulmuş yazılımları tanıtır.

### **Bu Dizüstü Bilgisayar Tanıtma ve Kullanma Kılavuzu**

ThinkPad bilgisayarınızın bakımı hakkında bilgi, temel sorun giderme bilgileri, bazı kurtarma yordamları, yardım ve hizmet bilgileri ve garanti bilgileri sağlar. Bu kılavuzdaki sorun giderme bilgileri, yalnızca ThinkPad bilgisayarınıza önceden yüklenmiş olan ve Productivity Center olarak adlandırılan kapsamlı yardım ve bilgi portalına erişiminizi engelleyebilecek sorunlar için geçerlidir.

### **Access Help**

Bilgisayarınıza ilişkin sorularınızın çoğuna yanıt sağlayan, önceden yüklenmiş özellikleri ve araçları yapılandırmanıza ve sorunları gidermenize yardımcı olan kapsamlı bir çevrimiçi kılavuzdur. Access Help olanağını açmak için, **Start** 'ı (Başlat) tıklatın, işaretçiyi **All Programs** (Tüm Programlar) (Windows XP dışındaki Windows® işletim sistemlerinde, **Programs** (Programlar)) ve sonra **ThinkVantage®** seçeneğine getirin. **Access Help**'i tıklatın.

### **Productivity Center**

Yazılım araçlarına ve önemli Lenovo sitelerine kolay erişim sağlayarak, diğer başvuru kılavuzlarına olan gereksinimi ortadan kaldırır. Productivity Center uygulamasını açmak için klavyenizdeki ThinkVantage düğmesine basın. ThinkVantage düğmesini kullanmaya ilişkin ek bilgi için bkz. "ThinkVantage Düğmesi Kullanılarak Bilgi Bulunması" sayfa 2.

### **Güvenlik ve Garanti Kılavuzu**

Genel güvenlik yönergelerini ve Lenovo Uluslararası Garanti Bildirimi'nin tamamını içerir.

### **Regulatory Notice (Düzenleyici Bildirim)**

Bu kılavuzu tamamlayıcı niteliktedir. ThinkPad bilgisayarınızın kablosuz özelliklerini kullanmadan önce bunu okuyun. ThinkPad R60/R60E, kablosuz kullanımın onaylandığı tüm ülkelerin ya da bölgelerin radyo frekansı ve güvenlik standartlarına uygundur. ThinkPad bilgisayarınızı, yerel RF düzenlemelerine kesinlikle uyacak biçimde kurmanız ve kullanmanız önerilir.

## ThinkVantage Düğmesi Kullanılarak Bilgi Bulunması



Mavi ThinkVantage düğmesi, bilgisayarınızın olağan çalışması sırasında ve hatta bilgisayarınız çalışmadığında bile size yardımcı olur. Productivity Center uygulamasını açmak için ThinkVantage düğmesine basın ve çalışmaya başlamak ve veriminizi sürdürmek için bilgilendirici resimlere ve izlenmesi kolay yönergelere erişin.

ThinkVantage düğmesini, bilgisayarınızdaki başlatma işlemini kesmek ve Windows işletim sisteminden bağımsız olarak çalışan ve gizlenen Rescue and Recovery çalışma alanını çalıştırmak için de kullanabilirsiniz.

---

## Bölüm 2. ThinkPad Bilgisayarınızın Bakımı

Bilgisayarınızın olağan çalışma ortamlarında güvenli bir biçimde çalışmak üzere tasarlanmasına rağmen, bilgisayarınızı kullanırken genel kurallara uymanız gerekir. Aşağıdaki önemli ipuçlarına uyararak, bilgisayarınızı en iyi düzeyde ve zevkle kullanabilirsiniz.

### Önemli ipuçları:

#### Nerede ve nasıl çalıştığınıza dikkat edin

- Bilgisayar çalışırken ya da pil doldurulurken, bilgisayarınızın tabanını ya da çalışırken ısınan başka herhangi bir bölümünü kucağınızda ya da bedeninizin başka bir bölümünde çok uzun süre tutmayın. Bilgisayarınızın olağan çalışması sırasında bir miktar ısı yayar. Bu ısı, sistem etkinliğinin düzeyine ve pilin doluluk düzeyine göre değişir. Bilgisayarın vücudunuzla uzun süreli teması, arada giysiniz olsa da, rahatsızlığa ya da deride yanıklara neden olabilir.
- AC bağdaştırıcısı bir elektrik prizine ve bilgisayarınıza bağlı olduğunda ısı üretir. Bağdaştırıcıyı kullanırken vücudunuzun hiçbir bölümüne temas ettirmeyin. AC bağdaştırıcısını asla vücudunuzu ısıtma amacıyla kullanmayın. Bilgisayarın vücudunuzla uzun süreli teması, arada giysiniz olsa da, deride yanıklara neden olabilir.
- AC bağdaştırıcısının, farenin, klavyenin, yazıcının, herhangi bir başka elektronik aygıtın kablolarını ya da diğer iletişim hatlarını, makinenize ya da başka elektronik aygıtlara sıkışmayacak, üzerine basılmayacak, ayağa takılmayacak ya da bilgisayarınızın çalışmasını aksatacak biçimde hasar göreceği bir duruma maruz kalmayacak şekilde yönlendirin. Kabloları güç uygulanması, bunlara zarar verebilir ya da kopmalarına yol açabilir.
- Bilgisayarınızın üzerine sıvı dökülmemesi için sıvıları uzak bir yere koyun ve (elektrik çarpması tehlikesini önlemek için) bilgisayarınızı sudan uzak tutun.
- Plastik poşetlerin neden olabileceği boğulma tehlikesini önlemek için, paketleme malzemelerini çocukların erişemeyeceği yerlerde saklayın.
- Bilgisayarınızı mıknatıslardan, çalışan cep telefonlarından, elektrikli aletlerden ya da hoparlörlerden (en az 13 cm/5 inç) uzak tutun.
- Bilgisayarınızı sıcaklığın uç değerlere ulaştığı ortamlarda kullanmayın (5°C/41°F altında ya da 35°C/95°F üzerinde).

#### Bilgisayarınızı dikkatli kullanın

- Görüntü birimi ya da klavye üzerine ya da klavyenin altına çeşitli nesnelere (kağıt dahil) koymamaya özen gösterin.

- Bilgisayarınızın, görüntü biriminin ya da dış aygıtlarının üzerine hiçbir ağır eşya koymayın ve bir şey düşürmeyin, bunları çarpmayın, çizmeyin, bükmeyin, vurmayın, sallamayın ya da itmeyin.
- Bilgisayarınızın görüntü birimi, 90 dereceden biraz fazla bir açıyla açılıp kullanılmak üzere tasarlanmıştır. Görüntü birimini 180 dereceden fazla açmayın, bilgisayarınızın dayanak noktalarına zarar verebilirsiniz.

### **Bilgisayarınızı dikkatli bir şekilde taşıyın**

- Bilgisayarınızı taşımadan önce, ortamların kapatıldığından, bağlı aygıtların kapandığından, fiş ve kabloların çıkarıldığından emin olun.
- Taşımadan önce bilgisayarınızın bekleme ya da uyku kipinde olduğundan ya da kapandığından emin olun. Böylece, sabit disk sürücüsüne zarar gelmesinin ve veri kaybının önüne geçebilirsiniz.
- Açık bilgisayarınızı kaldırmak istediğinizde, alt kısmından tutun. Bilgisayarınızı görüntü biriminden tutarak kaldırmayın.
- Uygun koruma sağlayan bir taşıma kutusu kullanın. Bilgisayarınızı sıkışık bavul ya da çantalara koymayın.

### **Depolama ortamlarını ve sürücülerini doğru kullanın**

- Disketleri sürücüye dik olarak yerleştirin ve disket etiketlerinin birden çok ya da gevşek olmamasına özen gösterin. Disket etiketleri sürücünün içinde kalabilir.
- Bilgisayarınız optik bir sürücüyle teslim edilirse, tepsinin üzerindeki diskin yüzeyine ya da merceğe dokunmayın.
- Tepsiyi kapatmadan önce, CD ya da DVD'nin bir optik sürücünün merkez eksenine yerleşme sesini duyuncaya kadar bekleyin.
- Sabit disk, disket ya da optik sürücünüzü takarken, donanımınızla birlikte teslim edilen yönergeleri izleyin ve aygıtın üzerine yalnızca gerektiğinde baskı uygulayın.

### **Parolaları ayarlarken dikkatli olun**

- Parolalarınızı hatırlayın. Gözetmen ya da sabit disk parolasını unutursanız, Lenovo yetkili hizmet sağlayıcısı parolayı sıfırlamaz ve sistem kartınızı ya da sabit disk sürücünüzü değiştirmeniz gerekebilir.

### **Diğer önemli ipuçları**

- Bilgisayar modeminiz, yalnızca bir analog telefon ağını ya da PSTN'yi (kamusal anahtarlamalı telefon sistemi) kullanabilir. Modeminize zarar verebileceğinden, modeminizi bir PBX (özel santral) ya da başka sayısal telefon hatlarına bağlamayın. Analog telefon hatları genellikle evlerde kullanılırken, sayısal telefon hatları otel ya da ofis binalarında kullanılır. Ne tip telefon hattı kullanıldığından emin değilseniz, telefon şirketine başvurun.
- Bilgisayarınızda Ethernet bağlacı ve modem bağlacı bulunabilir. Bu durumda, bağlacın zarar görmemesi için iletişim kablonuzun doğru bağlaca bağlandığından emin olun.

- ThinkPad ürünlerinizi Lenovo'ya kaydettirin (bkz.: [www.lenovo.com/register](http://www.lenovo.com/register)). Bu işlem, kaybolur ya da çalınırsa, bilgisayarınızın yetkililer tarafından size ulaştırılmasını kolaylaştırır. Bilgisayarınızın kaydedilmesi ayrıca, Lenovo'nun olası teknik bilgileri ve büyütmeleri size bildirebilmesine olanak sağlar.
- Bilgisayarınızın yalnızca ThinkPad onarım yetkilisi tarafından sökülmesi ve onarılması gerekir.
- Görüntü birimini açık ya da kapalı tutmak için mandallarının yerini değiştirmeyin ya da bantla yapıştırmayın.
- AC bağdaştırıcısı takılıyken bilgisayarınızı ters çevirmeyin. Bu, bağdaştırıcı fişinin kırılmasına neden olabilir.
- Aygıt yuvasındaki bir aygıtı değiştiriyorsanız bilgisayarınızı kapatın ya da aygıtın çalışırken değiştirilebilir olduğundan emin olun.
- Bilgisayarınızdaki sürücüleri değiştirirseniz, (sağlanmışsa) plastik ön çerçeve yüzlerini yeniden takın.
- Dış ve çıkarılabilir sabit disk, disket ya da optik sürücülerinizi, kullanılmadıkları zamanlarda uygun kaplarda ya da paketlerde saklayın.
- Aşağıdaki aygıtları takmadan önce metal bir masaya ya da topraklı bir metal nesneye dokunun. Bu işlem vücudunuzdaki statik elektriğin azalmasını sağlar. Statik elektrik aygıtı zarar verebilir.
  - PC Kartı
  - ExpressCard
  - Akıllı Kart
  - xD-Picture Card, SD Card, Memory Stick ve MultiMediaCard gibi Bellek Kartı
  - Bellek modülü
  - PCI Express Mini Card
  - İletişim Eklenti Kartı
- SD Card gibi bir Flash Media Card'a ya da bu tip bir karttan veri aktarırken, veri aktarımı bitmeden bilgisayarınızı bekleme ya da uyku kipine geçirmeyin. Ters durumda, verileriniz kaybolabilir.

### **Bilgisayarınızın kapağının temizlenmesi**

Bilgisayarınızı düzenli olarak aşağıda anlatıldığı gibi temizleyin:

1. Mutfakta kullanılan (aşındırıcı tozlar ya da asit, alkalın gibi güçlü kimyasallar içermeyen) yumuşak bir deterjan karışımı hazırlayın. 5 ölçek suya 1 ölçek deterjan ekleyin.
2. Bir süngerı seyreltilmiş deterjan çözeltisiyle ıslatın.
3. Süngerdeki fazla sıvıyı sıkarak çıkarın.
4. Kapağı süngerle silin, dairesel hareketler yapmaya ve su damlaları bırakmamaya özen gösterin.
5. Deterjanı temizlemek için yüzeyi silin.

6. Musluktan akan temiz suyla süngerini durulayın.
7. Kapağı temiz süngerle silin.
8. Yüzeyi kuru, yumuşak, tüy bırakmayan bir bez parçasıyla yeniden silin.
9. Yüzeyin tamamen kurummasını bekleyin ve bilgisayarın yüzeyinde bezden kalan tüyleri temizleyin.

### **Bilgisayar klavyesinin temizlenmesi**

1. Yumuşak, tozsuz bir bez parçasını biraz izopropil temizleme alkolüyle ıslatın.
2. Tuşların yüzeylerini bir bezle silin. Tuşları tek tek silin; aynı anda birden çok tuşu silerseniz, bez yandaki tuşa takılıp tuşa zarar verebilir. Tuşların üzerine ya da arasına sıvı damlamadığından emin olun.
3. Klavyeyi kurumaya bırakın.
4. Tuşların arasındaki kırıntı ve tozu temizlemek amacıyla bir kamera lensini silmek için kullanılan fırçaları ya da bir saç kurutma makinesini kullanabilirsiniz.

**Not:** Sprey temizleyiciyi doğrudan görüntü birimine ya da klavyeye sıkmamaya dikkat edin.

### **Bilgisayar görüntü biriminin temizlenmesi**

1. Görüntü birimini kuru, yumuşak, tüy bırakmayan bir bez parçasıyla yumuşak bir biçimde silin. Görüntü biriminizde çizige benzer bir iz görebilirsiniz. Bu iz, kapağı kapatmak için dışarıdan bastırduğumuzda klavyeden ya da TrackPoint gösterge çubuğundan geçmiş bir leke olabilir.
2. Lekeyi yumuşak, kuru bir bez parçasıyla silin.
3. Leke çıkmazsa, yumuşak, tüy bırakmayan bez parçasını, suyla ya da 50-50 oranında karıştırılmış izopropil alkol ve temiz su karışımıyla nemlendirin.
4. Bezi sıkarak çıkarabildiğiniz kadar suyu çıkarın.
5. Görüntü birimini yeniden silin; su damlalarının bilgisayarın içine dökülmemesine özen gösterin.
6. Kapağı kapatmadan önce görüntü biriminin iyice kurduğundan emin olun.

### **Parmak izi okuyucunun bakımı**

Aşağıdaki işlemler, parmak izi okuyucunun zarar görmesine ya da düzgün olarak çalışmamasına neden olabilir:

- Okuyucu yüzeyini sert ve sivri bir nesneyle çizmek.
- Okuyucunun yüzeyini tırnağınızla ya da sert bir cisimle kazımak.
- Okuyucuyu kirli parmakla kullanmak ya da okuyucuya kirli parmakla dokunmak.

Aşağıdaki durumlarda okuyucunun yüzeyini kuru, yumuşak ve lifsiz bir bezle silin:

- Okuyucunun yüzeyi kirli ya da lekeliyse.

- Okuyucunun yüzeyi ıslaksa.
- Okuyucu parmak izinizi sık sık kaydedemiyor ya da doğrulayamıyorsa.





---

## Bölüm 3. Bilgisayar sorunlarının çözülmesi

Sık Sorulan Sorular . . . . .	10	İşaretleme aygıtı sorunları . . . . .	19
Sorunların Tanılanması . . . . .	11	Bekleme ya da uyku kipi sorunları . . . . .	20
BIOS Setup Utility'den HDD'nin Tanılanması	12	Bilgisayar Ekranı Sorunları . . . . .	21
Hizmet bölümünden PC-Doctor olanağını		Pil Sorunları . . . . .	22
kullanarak sorunların tanılanması . . . . .	12	Sabit disk sürücüsü sorunu . . . . .	23
Sorun Giderme . . . . .	12	Parmak İziyle Kimlik Denetimi Sorunları . . . . .	23
Hata İletileri . . . . .	12	Başlatma Sorunu . . . . .	23
İleti Gösterilmeyen Hatalar . . . . .	17	Diğer Sorunlar. . . . .	23
Parola Sorunu . . . . .	18	BIOS Setup Utility Programının Başlatılması . . . . .	24
Klavye Sorunları . . . . .	19		

**Not:** Sisteminiz çalışıyorsa ve Access Help erişilebilir durumdaysa, Access Help olanağına başvurun. Bu bölümde, Access Help erişilebilir olmadığında kullanılacak bilgiler sunulur.

### Sık Sorulan Sorular

Bu bölümde sık sorulan sorular listelenir ve ayrıntılı yanıtları nerede bulacağınız açıklanır. ThinkPad bilgisayarla birlikte pakette yer alan her yayına ilişkin ayrıntılar için bkz. “Bu Kılavuz ve Diğer Yayınlar” sayfa 1.

#### **ThinkPad bilgisayarımı kullanırken hangi güvenlik önlemlerini almalıyım?**

Güvenliğe ilişkin ayrıntılı bilgiler için, ayrı olarak verilmiş olan Güvenlik ve Garanti Kılavuzu belgesine bakın.

#### **ThinkPad bilgisayarımda sorun oluşmasını nasıl önleyebilirim?**

Önce okuyun (sayfa v başlıklı bölüme ve ayrıca bu kılavuzun Bölüm 2, “ThinkPad Bilgisayarınızın Bakımı” (sayfa 3 başlıklı bölümüne bakın. Access Help’in aşağıdaki bölümlerinde daha fazla ipucu bulunabilir:

- Sorunların önlenmesi
- Klavyeye sıvı dökülmesi

#### **Yeni ThinkPad bilgisayarımın ana donanım aksamaları nelerdir?**

Access Help’in “ThinkPad tour” (ThinkPad tanıtımı) bölümüne bakın.

#### **Makineme ilişkin ayrıntılı belirtileri nerede bulabilirim?**

Bkz. [www.lenovo.com/think/support](http://www.lenovo.com/think/support)

#### **Bir aygıtı büyütmem *ya da* şunlardan birini değiştirmem gerekiyor: sabit disk sürücüsü, PCI Express Mini Card, Modem Eklenti Kartı, bellek, klavye veya avuçiçi desteği.**

Müşteri Tarafından Değiştirilebilir Birimlerin (CRU) listesini görmek ve bileşenleri çıkarmaya ya da değiştirmeye ilişkin yönergelerin yerini öğrenmek için Ek B, “CRU’lar (Müşteri Tarafından Değiştirilebilir Birimler)” (sayfa 53) başlıklı konuya bakın.

**Bilgisayarım düzgün çalışmıyor.**

Access Help içindeki “Problem solving” (Sorun giderme) bölümüne bakın. Bu kılavuzda yalnızca çevrimiçi yardım sistemine erişmenizi önleyebilecek sorunlar açıklanır.

**Kurtarma CD’leri nerededir?**

Bilgisayarınızla birlikte bir kurtarma CD’si ya da bir Windows CD’si gönderilmedi. Lenovo tarafından sunulan diğer geri yükleme yöntemlerine ilişkin açıklamalar için bu kılavuzda Fabrika İçeriğinin Geri Yüklenmesi (sayfa Fabrika İçeriğinin Geri Yüklenmesi başlıklı konuya bakın.

**Müşteri Destek Merkezi’yle nasıl bağlantı kurabilirim?**

Bu kılavuzun Bölüm 6, “Yardım ve Hizmet Alınması”, sayfa 41 bölümüne bakın. Size en yakın Müşteri Destek Merkezi’nin telefon numaraları için, bkz. “Dünya Geneline Telefon Listesi” sayfa 48.

**Garanti bilgilerini nerede bulabilirim?**

Ayrıntılı garanti bilgileri için, ayrı olarak verilmiş olan Güvenlik ve Garanti Kılavuzu belgesine bakın. Garanti süresi ve garanti hizmetinin tipi de içinde olmak üzere sizin bilgisayarınız için geçerli olan garanti için bkz. “Garanti Bilgileri” sayfa 45.

---

## Sorunların Tanılanması

Bilgisayarınızla ilgili bir sorun olursa, PC-Doctor® for Windows programını kullanarak bilgisayarınızı sınavabilirsiniz. PC-Doctor for Windows programını çalıştırmak için aşağıdakileri yapın:

1. **Start** (Başlat) düğmesini tıklatın.
2. İşaretçiyi önce **All Programs** (Tüm Programlar) (Windows 2000 işletim sisteminde **Programs** (Programlar)) seçeneğine, sonra **PC-Doctor for Windows** seçeneğine taşıyın.
3. **PC-Doctor** seçeneğini tıklatın.

PC-Doctor for Windows hakkında ek bilgi için programın Yardım belgelerine bakın.

**Uyarı**

Sınamaların çalıştırılması birkaç dakika ya da daha uzun sürebilir. Sınamanın tamamını çalıştırmak için yeterli zamanınız olduğundan emin olun; sınamayı çalışırken kesmeyin.

Müşteri Destek Merkezi'yle bağlantıya geçecekseniz, yardım teknisyenine hızlı bir biçimde bilgi verebilmek için sınama günlüğünü yazdırın.

### BIOS Setup Utility'den HDD'nin Tanınması

Sabit disk sürücüsünü, işletim sistemini başlatmadan tanımlayabilirsiniz. Sabit disk sürücüsünü BIOS Setup Utility'den tanılamak için aşağıdakileri yapın:

1. Varsa disket sürücüsünden disketi çıkarın ve bilgisayarı kapatın.
2. Bilgisayarı açın.
3. Ekranın sol alt köşesinde "To interrupt normal startup, press the blue ThinkVantage button," (Olağan başlatmayı kesmek için, mavi ThinkVantage düğmesine basın) iletisi görüntülediğinde, BIOS Setup Utility olanağına girmek için F1 tuşuna basın.
4. Ok tuşlarını kullanarak, **HDD diagnostic program** (HDD tanılama programı) seçeneğini belirleyin. Enter tuşuna basın.
5. Ok tuşlarını kullanarak, **Main hard disk drive** (Ana sabit disk sürücüsü) ya da **Ultrabay hard disk drive** (Utility sabit disk sürücüsü) seçeneğini belirleyin.
6. Tanılama programını çalıştırmak için Enter tuşuna basın.

### Hizmet bölümünden PC-Doctor olanağını kullanarak sorunların tanınması

Sabit disk sürücüsünün hizmet bölümündeki Rescue and Recovery çalışma alanından PC-Doctor olanağını kullanarak, işletim sisteminizi başlatmadan sisteminizde tanılama gerçekleştirebilirsiniz. Aşağıda açıklananları yapın:

1. Varsa disket sürücüsünden disketi çıkarın ve bilgisayarı kapatın.
2. Bilgisayarı açın.
3. Ekranın sol alt köşesinde "To interrupt normal startup, press the blue ThinkVantage button," (Olağan başlatmayı kesmek için, mavi ThinkVantage düğmesine basın) iletisi görüntülediğinde, Rescue and Recovery çalışma alanına girmek için ThinkVantage düğmesine basın.
4. **Diagnose hardware** (Donanımı tanıla) seçeneğini belirleyin. Bilgisayar yeniden başlatılır ve PC-Doctor başlatılır.

PC-Doctor olanağı hakkında daha fazla bilgi almak üzere Help'e (Yardım) ya da çevrimiçi elkitabına gitmek için F1 tuşuna basın.

---

## Sorun Giderme

Sorununuzu burada bulamazsanız, Access Help programına bakın. Aşağıdaki bölümde yalnızca bu yardım sistemine erişmenizi önleyebilecek sorunlar tanımlanmıştır.

### Hata İletileri

#### Notlar:

1. Çizelgelerde, x herhangi bir karakter olabilir.
2. Burada sözü edilen PC-Doctor sürümü PC-Doctor for Windows'tur.

<b>İleti:</b>	0176: Sistem Güvenliği - Sistem bozulmuş.
<b>Çözüm:</b>	Bu ileti, Güvenlik Yongası çıkarılıp yeniden takıldığında ya da yeni bir yonga takıldığında görüntülenir. Hatayı temizlemek için BIOS Setup Utility programına girin, değerleri varsayılan olarak ayarlamak için F9 tuşuna ve değişiklikleri kaydetmek için F10 tuşuna basın. Sorun çözülmezse, bilgisayarınızı bakıma gönderin.
<b>İleti:</b>	0182: Bozuk CRC2. BIOS Setup Utility programına girin ve varsayılan değerleri yükleyin.
<b>Çözüm:</b>	EEPROM içindeki CRC2 ayarının sağlama toplamı doğru değil. BIOS Setup Utility programına girmek için F1 tuşuna basın. Varsayılan ayarı yüklemek için F9 ve Enter tuşuna basın. Sistemi yeniden başlatmak için önce F10, daha sonra Enter tuşuna basın.
<b>İleti:</b>	0185: Bozuk başlatma sırası ayarları. BIOS Setup Utility programına girin ve varsayılan değerleri yükleyin.
<b>Çözüm:</b>	EEPROM içindeki başlatma sırası ayarının sağlama toplamı doğru değil. BIOS Setup Utility programına girmek için F1 tuşuna basın. Varsayılan ayarı yüklemek için F9 ve Enter tuşuna basın. Sistemi yeniden başlatmak için önce F10, daha sonra Enter tuşuna basın.
<b>İleti:</b>	0190: Pil gücü çok zayıf hatası
<b>Çözüm:</b>	Bilgisayar, pil düzeyinin düşük olması nedeniyle kapandı. Bilgisayara AC bağdaştırıcısını takın ve pili doldurun ya da pili dolu yedeğiyle değiştirin.
<b>İleti:</b>	0191: Sistem Güvenliği - Geçersiz uzaktan değiştirme işlemi istendi
<b>Çözüm:</b>	Sistem yapılandırması değişikliği başarısız oldu. İşlemi doğrulayın ve yeniden deneyin. Hatayı temizlemek için BIOS Setup Utility programına girin, değerleri varsayılan olarak ayarlamak için F9 tuşuna ve değişiklikleri kaydetmek için F10 tuşuna basın.
<b>İleti:</b>	0199: Sistem Güvenliği - Güvenlik parolası yeniden deneme sayısı aşıldı.
<b>Çözüm:</b>	Bu ileti, gözetmen parolası üç defadan fazla yanlış girildiğinde görüntülenir. Gözetmen parolasını doğrulayın ve yeniden deneyin. Hatayı temizlemek için BIOS Setup Utility programına girin.
<b>İleti:</b>	01C8: Birden çok modem aygıtı bulundu. Aygıtlardan birini kaldırın. Devam etmek için <Esc> tuşuna basın.
<b>Çözüm:</b>	Ya Modem Mini-PCI Card ya da Modem Daughter Card (Modem eklenti kartı) aksamını çıkarın. Ters durumda, uyarı iletisini yoksaymak için Esc tuşuna basın. Sorun çözülmezse, bilgisayarınızı bakıma gönderin.

<b>İleti:</b>	01C9: Birden çok Ethernet aygıtı bulundu. Aygıtlardan birini kaldırın. Devam etmek için <Esc> tuşuna basın.
<b>Çözüm:</b>	ThinkPad bilgisayarınızda, yerleşik bir Ethernet aksamı bulunur ve bir Ethernet aygıtı takarak benzer başka bir aksamı ekleyemezsiniz. Bu hata iletisi görüntülenmişse, taktığınız Ethernet aygıtını çıkarın. Ters durumda, uyarı iletisini yoksaymak için Esc tuşuna basın. Sorun çözülmezse, bilgisayarınızı bakıma gönderin.
<b>İleti:</b>	0200: Sabit disk hatası
<b>Çözüm:</b>	Sabit disk çalışmıyor. Sabit diskin doğru bir biçimde takıldığından emin olun. BIOS Setup Utility programını çalıştırıp, Startup (Başlatma) menüsünde sabit disk sürücüsünün geçersiz kılınmadığından emin olun.
<b>İleti:</b>	021x: Klavye hatası
<b>Çözüm:</b>	<p>Klavyenin ya da, varsa, dış klavyenin üzerinde herhangi bir nesnenin olmadığından emin olun. Bilgisayarı ve bağlı tüm aygıtları kapatın. Önce bilgisayarı, daha sonra bağlı aygıtları açın.</p> <p>Aynı hata kodu görüntülenirse, aşağıdaki işlemleri yapın:</p> <p>Bir dış klavye takılıysa, aşağıdaki işlemleri yapın:</p> <ul style="list-style-type: none"><li>• Bilgisayarı kapatın ve dış klavyeyi çıkarın; daha sonra bilgisayarı yeniden çalıştırın. Yerleşik klavyenin doğru çalıştığından emin olun. Klavyeniz doğru çalışıyorsa, dış klavyeyi bakıma gönderin.</li><li>• Dış klavyenin doğru bağlaca bağlanıp bağlanmadığını denetleyin.</li></ul> <p>Bilgisayarınızı PC-Doctor kullanarak sınavın.</p> <ul style="list-style-type: none"><li>• Bilgisayar sınavı sırasında durursa, bilgisayarınızı bakıma gönderin.</li></ul>
<b>İleti:</b>	0230: Gölge RAM hatası, 0231: Sistem RAM hatası, 0232: Genişletilmiş RAM hatası
<b>Çözüm:</b>	Bilgisayarınızın belleğini PC-Doctor ile sınavın. Bilgisayarınızı açmadan hemen önce bir bellek modülü eklediyseniz, modülü yeniden takın. Daha sonra belleği PC-Doctor ile sınavın.
<b>İleti:</b>	0250: Sistem pili hatası
<b>Çözüm:</b>	Bilgisayar kapalıyken tarih ve saat gibi yapılandırma bilgilerini korumak için kullanılan yedek pilin gücü bitmiştir. Pili değiştirin ve yapılandırmayı doğrulamak için BIOS Setup Utility programını çalıştırın. Sorun devam ediyorsa bilgisayarınızı bakıma gönderin.
<b>İleti:</b>	0251: Sistem CMOS sağlama toplamı bozuk
<b>Çözüm:</b>	Sistem CMOS'u bir uygulama programı tarafından bozulmuş olabilir. Bilgisayar varsayılan ayarları kullanıyor. Ayarları yeniden yapılandırmak için BIOS Setup Utility programını çalıştırın. Aynı hata kodunu görmeye devam ederseniz, bilgisayarınızı bakıma gönderin.
<b>İleti:</b>	0271: Tarih ve saat hatası
<b>Çözüm:</b>	Bilgisayarda tarih ve saat belirlenmemiştir. BIOS Setup Utility programını kullanarak tarih ve saati ayarlayın.

<b>İleti:</b>	0280: Önceki önyükleme tamamlanmadı
<b>Çözüm:</b>	<p>Bilgisayarınız önceki önyükleme işlemini tamamlayamadı.</p> <p>Bilgisayarı kapatın ve BIOS Setup Utility programını başlatmak için yeniden açın. Yapılandırmayı doğrulayın ve <b>Restart</b> (Yeniden Başlat) öğesinin altındaki <b>Exit Saving Changes</b> (Değişiklikleri Saklayıp Çık) seçeneğini tıklatarak ya da F10 tuşuna basarak bilgisayarınızı yeniden başlatın. Aynı hata kodunu görmeye devam ederseniz, bilgisayarınızı bakıma gönderin.</p>
<b>İleti:</b>	1802: Yetkisiz ağ kartı takıldı - Bilgisayarı kapatıp miniPCI ağ kartını çıkarın.
<b>Çözüm:</b>	Bu miniPCI ağ kartı bu bilgisayarda desteklenmiyor. Kartı çıkarın.
<b>İleti:</b>	1803: Yetkisiz eklenti kartı takıldı - Bilgisayarı kapatıp eklenti kartını çıkarın.
<b>Çözüm:</b>	Eklenti kartı bu bilgisayarda desteklenmiyor. Kartı çıkarın.
<b>İleti:</b>	1810: Sabit disk bölümü yerleşim hatası
<b>Çözüm:</b>	<p>Sabit disk üzerindeki bölümün yerleşimini tanıma sırasında yaşanan bir sorun, bilgisayar başlatma işlemini durdurdu. Predesktop Area silinmiş olabilir ya da sabit diskte bozuk veriler bulunuyor olabilir. Bilgisayarınızı yeniden başlatmayı denemek için aşağıdaki işlemlerden birini tamamlayın:</p> <ul style="list-style-type: none"> <li>• Predesktop Area silinmişse <ol style="list-style-type: none"> <li>1. BIOS Setup Utility programına girmek için F1 tuşuna basın.</li> <li>2. Sırasıyla <b>Security-&gt;Predesktop Area-&gt; Access Predesktop Area</b> seçeneklerini belirleyin.</li> <li>3. Buradaki öğeyi <b>Disabled</b> (Geçersiz Kılındı) olarak belirleyin.</li> <li>4. Değişiklikleri saklayıp çıkın.</li> </ol> </li> <li>• Yukarıdaki işlem başarısız olursa <ol style="list-style-type: none"> <li>1. Enter tuşuna basın.</li> <li>2. <b>RECOVER TO FACTORY CONTENTS</b> (Fabrika İçeriğini Geri Yükle) seçeneğini çift tıklatın ve görüntülenen yönergeleri izleyin.</li> </ol> </li> </ul> <p><b>Not:</b> Bu işlem, sabit diskteki tüm içeriği kalıcı olarak siler ve Lenovo tarafından önceden yüklenmiş yazılımı geri yükler.</p> <p>BIOS Setup Utility programını açmak için F1 ya da Predesktop Area programını açmak için Enter tuşuna basın.</p> <p>Bilgisayar açılmazsa, Müşteri Destek Merkezi'ni arayın. Telefon numaralı için bkz. "Dünya Genelinde Telefon Listesi" sayfa 48.</p>
<b>İleti:</b>	2010: Uyarı: İç sabit disk sürücünüz (HDD) bu sistemde düzgün olarak çalışmayabilir. HDD'nizin bu sistemde desteklendiğinden ve HDD sabit yazılımının en son sürümünün kurulu olduğundan emin olun.
<b>Çözüm:</b>	<p>Birincil sürücü bölmesinde sistemin desteklemediği eski nesil bir sabit disk sürücüsü kullanıyorsanız, riski göz önünde bulundurarak, ESC tuşuna basarak onu kullanmayı sürdürebilirsiniz. Birincil sürücü bölmesinde eski sabit yazılıma sahip desteklenen bir IBM/Lenovo sabit disk sürücüsü kullanıyorsanız, sabit yazılımı <a href="http://www.lenovo.com/think/support">www.lenovo.com/think/support</a> adresinden ulaşabileceğiniz en son sürüme güncellemelisiniz.</p>

## Bilgisayar sorunlarının çözülmesi

<b>İleti:</b>	2100: HDD0'da (Ana sabit disk sürücüsü) başlatma hatası, 2102: HDD1'de (Ultrabay sabit disk sürücüsü) başlatma hatası, 2110: HDD0'da (Ana sabit disk sürücüsü) okuma hatası, 2112: HDD1'de (Ultrabay sabit disk sürücüsü) okuma hatası
<b>Çözüm:</b>	Sabit disk çalışmıyor. Sabit disk sürücüsünü bakıma gönderin.
<b>İleti:</b>	Açılış parolası istemi
<b>Çözüm:</b>	Açılış ya da gözetmen parolası belirlenmiştir. Bilgisayarı kullanmak için parolayı yazın ve Enter tuşuna basın. Açılış parolası kabul edilmezse, bir gözetmen parolası belirlenmiş olabilir. Gözetmen parolasını yazın ve Enter tuşuna basın. Aynı hata iletilisi görüntülenmeye devam ederse, bilgisayarınızı bakıma gönderin.
<b>İleti:</b>	Sabit disk parolası istemi
<b>Çözüm:</b>	Sabit disk parolası belirlenmiştir. Bilgisayarı kullanmak için parolayı yazın ve Enter tuşuna basın. Aynı hata iletilisi görüntülenmeye devam ederse, bilgisayarınızı bakıma gönderin.
<b>İleti:</b>	Uyku kipi hatası
<b>Çözüm:</b>	Bilgisayarınızın uyku kipine girmesiyle çıkması arasındaki sürede sistem yapılandırması değişmiştir ve bilgisayarınız olağan işletimine dönememektedir. <ul style="list-style-type: none"><li>• Sistem yapılandırmasını, bilgisayarınızın uyku kipine girmeden önceki ayarlarına geri yükleyin.</li><li>• Bellek büyüklüğü değişmişse, uyku kipi dosyasını yeniden yaratın.</li></ul>
<b>İleti:</b>	İşletim sistemi bulunamadı.
<b>Çözüm:</b>	Aşağıdakileri doğrulayın: <ul style="list-style-type: none"><li>• Sabit disk sürücüsünün doğru bir biçimde takılmış olması gerekir.</li><li>• Disket sürücüsünde başlatılabilir bir disket bulunmalıdır.</li></ul> Aynı hata iletilisi görüntülenmeye devam ederse, BIOS Setup Utility programını kullanarak önyükleme sırasını denetleyin.
<b>İleti:</b>	EMM386 Kurulu Değil — Sayfa Çerçevesi Temel Adresi Ayarlanamıyor
<b>Çözüm:</b>	C:\CONFIG.SYS dosyasını düzenleyin ve aşağıdaki satırı belirtildiği şekilde değiştirin: device=C:\WINDOWS\EMM386.EXE RAM  -> device=C:\WINDOWS\EMM386.EXE NOEMS  Değişikliği dosyaya kaydedin.
<b>İleti:</b>	CardBus Yapılandırma Hatası — Aygıt Geçersiz Kılındı
<b>Çözüm:</b>	BIOS Setup Utility programını açın. Varsayılan ayarı yüklemek için F9 ve Enter tuşuna basın. Sistemi yeniden başlatmak için önce F10, daha sonra Enter tuşuna basın.
<b>İleti:</b>	Sistem hizmetlerinin doğrulaması başarısız oldu. İşleme dönmek için <Esc> tuşuna basın.
<b>Çözüm:</b>	Sabit disk sürücüsündeki Predesktop Area programı bozulmuştur. Predesktop Area programını kullanmanız gerekirse, bir Kurtarma CD'si alın ve bu CD'yi kullanarak Predesktop Area programını geri yükleyin.



Aşağıdaki hata kodu iletilerinden biri görüntülenirse, bilgisayarınızı bakıma gönderin:
0175: Bozuk CRC1, POST görevini durdurun
0177: Bozuk SVP verisi, POST görevini durdurun.EEPROM içindeki gözetmen parolası sağlama toplamı doğru değil.
0187: EAIA veri erişimi hatası
0188: Geçersiz RFID diziselleştirme bilgileri alanı
0189: Geçersiz RFID yapılandırma bilgileri alanı
0192: Sistem Güvenliği - Embedded Security donanımına müdahale saptandı.
0260: Sistem zamanlayıcısı hatası
0270: Gerçek zamanlı saat hatası
02D0: Sistem önbellek hatası
02F4: EISA CMOS yazılabilir değil
02F5: DMA sınaması başarısız oldu
02F6: Yazılım NMI'si başarısız oldu
02F7: Hataya karşı korumalı zamanlayıcı NMI'si başarısız oldu
Fan hatası
Isı algılama hatası

## İleti Gösterilmeyen Hatalar

<b>Sorun:</b>	Makineyi açtığımda, ekranda hiçbir şey görüntülenmiyor ve makine başlatılırken sesli uyarı vermiyor. <b>Not:</b> Sesli uyarı duyup duymadığınızdan emin değilseniz, bilgisayarı, açma/kapama düğmesini 4 saniye ya da daha fazla süre basılı tutarak kapatın, daha sonra yeniden açın ve dinleyin. Dış monitör kullanıyorsanız Bilgisayar Ekranı Sorunları (sayfa 21) başlıklı konuya bakın.
<b>Çözüm:</b>	Açılış parolası belirlenmişse, açılış parolası istemini görüntülemek için herhangi bir tuşa basın ve doğru parolayı yazdıktan sonra Enter tuşuna basın.  Açılış parolası istemi görüntülenmezse, parlaklık ayarı en alt parlaklık düzeyine indirilmiş olabilir. Parlaklık düzeyini Fn+Home tuşlarına basarak ayarlayın.  Ekran yine boş kalırsa, şu işlemlerin doğru yapıldığından emin olun: <ul style="list-style-type: none"> <li>• Pil doğru bir biçimde takılmış olmalıdır.</li> <li>• AC bağdaştırıcısı bilgisayara bağlanmış ve güç kablosu çalışın bir prize takılmış olmalıdır.</li> <li>• Bilgisayar açık olmalıdır. (Doğrulamak için açma/kapama düğmesine yeniden basın.)</li> </ul>

**Sorun:** Makineyi açtığımda, ekranda hiçbir şey görüntülenmiyor, ancak iki ya da daha fazla sesli uyarı duyuyorum.

**Çözüm:** Bellek kartının doğru bir biçimde takıldığından emin olun. Doğru bir biçimde takılmışsa, ekranınız yine de boşa ve beş sesli uyarı duyarsanız, bilgisayarınızı bakıma gönderin.

Dört kez dörder sesli uyarı duyarsanız, Güvenlik Yongası'nda sorun vardır. Bilgisayarı bakıma gönderin.

**Sorun:** Makineyi açtığımda, boş ekranda yalnızca beyaz bir fare göstergesi görüntüleniyor.

**Çözüm:** İşletim sisteminizi yeniden kurun (Bkz. Bölüm 4, Kurtarma seçenekleri) ve bilgisayarı açın. Ekranda yalnızca beyaz fare göstergesini görmeye devam ederseniz, bilgisayarınızı bakıma gönderin.

**Sorun:** Bilgisayar açıkken ekran kararıyor.

**Çözüm:** Ekran koruyucunuz ya da güç yönetimi geçerli kılınmış olabilir. Ekran koruyucudan çıkmak için TrackPoint'i hareket ettirin ya da bir tuşa basın ya da bekleme ya da uyku kipinden dönmek için açma/kapama düğmesine basın.

## Parola Sorunu

**Sorun:** Parolamı unuttum.

**Çözüm:** Bilgisayarınızı Parola Sıfırlama Hizmeti için kaydettirdiyseniz ve açılış ya da sabit disk parolasını unuttuysanız, parola istemi ekrana geldiğinde ThinkVantage düğmesine basarak bu parolayı sıfırlayabilirsiniz.

- Açılış parolanızı sıfırlayamıyorsanız, parolanızı iptal ettirmek için bilgisayarınızı Lenovo yetkili hizmet merkezine ya da pazarlama temsilcisine götürmeniz gerekir.
- Sabit disk parolanızı sıfırlayamıyorsanız, Lenovo yetkili hizmet sağlayıcısı parolanızı sıfırlayamaz ya da sabit diskinizdeki verileri kurtaramaz. Sabit disk sürücünüzü değiştirmek üzere bilgisayarınızı Lenovo yetkili servisine ya da pazarlama temsilcisine götürmeniz gerekir. Bunun için satın alma belgesi gereklidir. Değiştirilecek parçalar ve verilecek hizmet için ücret alınacaktır.

Gözetmen parolanızı unuttuysanız, Lenovo yetkili hizmet sağlayıcısı parolanızı sıfırlayamaz. Sistem kartını değiştirmek üzere bilgisayarınızı Lenovo yetkili servisine ya da pazarlama temsilcisine götürmeniz gerekir. Bunun için satın alma belgesi gereklidir. Değiştirilecek parçalar ve verilecek hizmet için ücret alınacaktır.

## Klavye Sorunları

<b>Sorun:</b>	Klavyedeki tüm tuşlar ya da bazı tuşlar çalışmıyor.
<b>Çözüm:</b>	<ul style="list-style-type: none"> <li>Sorun, bilgisayar bekleme kipinden döndükten hemen sonra ortaya çıktıysa, açılış parolasını (varsa) girin.</li> <li>Dış sayısal tuş takımı ya da fare bağlıysa: <ol style="list-style-type: none"> <li>Bilgisayarı kapatın.</li> <li>Dış sayısal tuş takımını ya da fareyi çıkarın.</li> <li>Bilgisayarı çalıştırın ve klavyeyi kullanmayı yeniden deneyin.</li> </ol> <p>Klavye sorunu çözülmürse, sayısal tuş takımını, dış klavyeyi ya da fareyi dikkatli bir şekilde yeniden takın, bağlaçlarının tam olarak yerleştiğinden emin olun.</p> <p>Klavye üzerindeki tuşlar yine çalışmazsa, bilgisayarınızı bakıma götürün.</p> </li> <li>Dış PS/2® klavye bağlıysa, bilgisayarınızın sayısal tuş takımı çalışmaz. Dış klavyedeki sayısal tuş takımını kullanmanız gerekir.</li> </ul>

<b>Sorun:</b>	Harf yazdığımızda sayı görüntüleniyor.
<b>Çözüm:</b>	Sayısal tuş takımı kilidi işlevi etkindir. Geçersiz kılmak için Üstkarakter ya da Fn tuşuna basın ve basılı tutun ve sonra NmLk (ScrLk) tuşuna basın.

<b>Sorun:</b>	Dış sayısal tuş takımındaki tüm tuşlar ya da bazı tuşlar çalışmıyor.
<b>Çözüm:</b>	Dış sayısal tuş takımının bilgisayara doğru biçimde bağlandığından emin olun.

## İşaretleme aygıtı sorunları

<b>Sorun:</b>	Fare düğmeleri çalışmıyor.
<b>Çözüm:</b>	<p>ThinkPad bilgisayarınızda yalnızca TrackPoint varsa, bu sorun oluşabilir.</p> <p>Fare sürücüsünü <b>Standard PS/2 Port Mouse</b> olarak değiştirin ve daha sonra <b>PS/2 TrackPoint</b> sürücüsünü yeniden kurun. Sürücüler, sabit disk sürücünüzdeki C:\SWTOOLS\DRIVERS dizinindedir. Sabit disk sürücünüzde aygıt sürücülerini yoksa, ThinkPad Web sitesine bakın. Bu Web sitesine erişmek için, ThinkVantage düğmesine basın ve Productivity Center'ı açın.</p>

<b>Sorun:</b>	Kaydırma ya da büyüteç camı işlevi çalışmıyor.
<b>Çözüm:</b>	Device Manager (Aygıt Yöneticisi) penceresinde fare sürücüsünü denetleyin ve PS/2 TrackPoint sürücüsünün kurulu olduğundan emin olun.

## Bekleme ya da uyku kipi sorunları

**Sorun:** Bilgisayar, POST (Açılışta Otomatik Sınama) işleminden sonra hemen bekleme kipine giriyor (bekleme gösterge ışığı yanıyor).

**Çözüm:** Aşağıdakileri denetleyin:

- Pil dolu olmalıdır.
- İşletim sıcaklığı kabul edilebilir düzeyde olmalıdır. Bkz. “Teknik Belirtiler” sayfa 56.

Yukarıdaki koşullar sağlandıysa, bilgisayarı bakıma gönderin.

**Sorun:** Critical low-battery error (Pil gücü çok zayıf hatası) iletisi görüntüleniyor ve bilgisayar hemen kapanıyor.

**Çözüm:** Pil gücü zayıflıyor. AC bağdaştırıcısını bilgisayara takın ya da pili dolu yedeğiyle değiştirin.

**Sorun:** Bekleme kipinden çıkmak için işlem yaptığımda, bilgisayarın görüntü birimi boş kalıyor.

**Çözüm:** Bilgisayar bekleme kipindeyken dış monitörün çıkarılmadığından ya da kapatılmadığından emin olun. Dış monitörü çıkardıysanız ya da kapadıysanız, bilgisayarı bekleme kipinden çıkarmadan önce dış monitörü yeniden takın ya da açın. Bilgisayarı dış monitörü takmadan ya da açmadan bekleme kipinden çıkarıyorsanız ve bilgisayarın ekranı boşsa, bilgisayar ekranını çalıştırmak için Fn+F7 tuşlarına basın.

**Not:** Fn+F7 tuş bileşimini bir sunu şemasını uygulamak için kullanıyorsanız, Fn+F7 tuşlarına üç saniye içinde en az üç kez bastığınızda görüntü bilgisayar ekranında görüntülenir.

**Sorun:** Bilgisayar bekleme ya da uyku kipinden çıkmıyor.

**Çözüm:** Sistem bekleme kipinden dönmüyorsa, pil bittiği için bekleme ya da uyku kipine otomatik olarak girmiş olabilir. Bekleme göstergesini denetleyin.

- Bekleme kipi gösterge ışığı yanıyor, bilgisayarınız bekleme kipindedir. AC bağdaştırıcısını bilgisayarınıza takın; daha sonra herhangi bir tuşa basın.
- Bekleme kipi gösterge ışığı yanmıyorsa, bilgisayarınız uyku kipinde ya da kapalı durumdadır. AC bağdaştırıcısını bilgisayarınıza takın; daha sonra işleme devam etmek için açma/kapama düğmesine basın.

Sistem bekleme kipinden dönmezse, sisteminiz yanıt vermeyi durdurmuş olabilir ve bilgisayarınızı kapatamazsınız. Bilgisayarı ilk durumuna getirin. Saklanmamış veriler kaybedilebilir. Bilgisayarı ilk durumuna getirmek için açma/kapama düğmesini 4 saniye ya da daha fazla süre basılı tutun. Bilgisayar ilk durumuna gelmezse, AC bağdaştırıcısını ve pili çıkarın.

<b>Sorun:</b>	Bilgisayar beklenmedik bir şekilde bekleme kipine giriyor.
<b>Çözüm:</b>	İşlemci fazla ısınır, bilgisayarın soğuması, işlemcinin ve diğer iç bileşenlerin korunması için bilgisayar otomatik olarak bekleme kipine girer. Power Manager programını kullanarak bekleme kipine ilişkin ayarları da denetleyebilirsiniz.

## Bilgisayar Ekranı Sorunları

<b>Sorun:</b>	Ekran boş.
<b>Çözüm:</b>	<ul style="list-style-type: none"> <li>Görüntüyü görmek için Fn+F7 tuşlarına basın. <b>Not:</b> Fn+F7 tuş bileşimini bir sunu şemasını uygulamak için kullanıyorsanız, Fn+F7 tuşlarına üç saniye içinde en az üç kez bastığımızda görüntü bilgisayar ekranında görüntülenir.</li> <li>AC bağdaştırıcısını kullanıyorsanız ya da pil kullandığımızda pil durumu gösterge ışığı yanıyor (yeşil), ekranın parlaklık düzeyini artırmak için Fn+Home tuşlarına basın.</li> <li>Bekleme durumu gösterge ışığı yanıyor (yeşil), bekleme kipinden çıkmak için Fn tuşuna basın.</li> <li>Sorun devam ederse, şu soruna ilişkin çözüm önerisini gerçekleştirin: "Ekran okunamıyor ya da görüntü bozuk."</li> </ul>

<b>Sorun:</b>	Ekran okunamıyor ya da görüntü bozuk
<b>Çözüm:</b>	<p>Aşağıdakileri denetleyin:</p> <ul style="list-style-type: none"> <li>Görüntü birimi aygıt sürücüsünün doğru kurulmuş olması gerekir.</li> <li>Ekran çözünürlüğü ve renk kalitesinin doğru ayarlanmış olması gerekir.</li> <li>Monitör tipi doğru olmalıdır.</li> </ul> <p>Bu ayarları denetlemek için aşağıdaki işlemleri gerçekleştirin:</p> <ol style="list-style-type: none"> <li>Masaüstünde sağ tıklayın, <b>Properties</b> (Özellikler) seçeneğini ve ardından <b>Settings</b> (Ayarlar) etiketini tıklayın.</li> <li>Ekran çözünürlüğünün ve renk kalitesinin doğru ayarlanıp ayarlanmadığını denetleyin.</li> <li><b>Advanced</b> (Geliştirilmiş) düğmesini tıklayın.</li> <li><b>Adapter</b> (Bağdaştırıcı) etiketini tıklayın.</li> <li>Bağdaştırıcı bilgileri penceresinde "Mobile Intel(R) 945GM Express Chipset Family", "ATI Mobility Radeon X1300" ya da "ATI Mobility Radeon X1400" adının görüntülediğinden emin olun.</li> <li><b>Properties</b> (Özellikler) düğmesini tıklayın. "Device status" (Aygıt durumu) onay kutusunu işaretleyin ve aygıtın doğru çalıştığından emin olun. Aygıt doğru çalışmıyorsa, <b>Troubleshoot</b> (Sorun Giderme) düğmesini tıklayın.</li> <li><b>Monitor</b> (Monitör) etiketini tıklayın.</li> <li>Bilgilerin doğruluğunu denetleyin.</li> <li><b>Properties</b> (Özellikler) düğmesini tıklayın. "Device status" (Aygıt durumu) onay kutusunu işaretleyin ve aygıtın doğru çalıştığından emin olun. Aygıt doğru çalışmıyorsa, <b>Troubleshoot</b> (Sorun Giderme) düğmesini tıklayın.</li> </ol>

<b>Sorun:</b>	Ekranında yanlış karakterler belirliyor.
<b>Çözüm:</b>	İşletim sistemini ya da uygulama programını doğru kurdunuz mu? bunlar doğru kurulmuş ve yapılandırılmışsa, bilgisayarını bakıma gönderin.

## Bilgisayar sorunlarının çözülmesi

**Sorun:** Bilgisayarın her açılışında ekranda eksik, renksiz ya da parlak noktalar görüntüleniyor.

**Çözüm:** Bu, TFT teknolojisinin bir iç özelliğidir. Bilgisayarınızın görüntü birimi çok sayıda ince film transistörü (TFT'ler) içerir. Ekranda sürekli olarak az sayıda eksik, renksiz ya da parlak nokta belirebilir.

**Sorun:** DVD gösterimini başlatmaya çalıştığımızda “Unable to create overlay window,” (Şablon penceresi yaratılmıyor) iletisi belirir.  
*ya da*  
Video gösterimini, DVD gösterimini ya da oyun uygulamalarını çalıştırırken çok zayıf gösterim olur ya da hiç gösterim olmaz.

**Çözüm:** Aşağıdakilerden birini yapın:

- 32 bit renk kipini kullanıyorsanız, renk derinliğini 16 bit kip olarak değiştirin.
- 1280×1024 ya da daha büyük bir masaüstü boyutu kullanıyorsanız, masaüstü boyutunu ve renk derinliğini azaltın.

### Pil Sorunları

**Sorun:** Pil, bilgisayarın standart dolum süresinde kapatma yöntemiyle tam olarak doldurulamıyor.

**Çözüm:** Ayrıntılar için, Access Help içindeki Problem solving (Sorun çözümü) bölümü altındaki Troubleshooting (Sorun giderme) bölümündeki Battery and power (Pil ve güç) sınıfına bakın.

**Sorun:** Pil durumu göstergesi boş görünmeden önce bilgisayar kapanıyor *-ya da-* Pil durumu göstergesi boş görüldüğü halde bilgisayar çalışıyor.

**Çözüm:** Pili boşaltın ve yeniden doldurun.

**Sorun:** Tam dolu pil için çalışma süresi kısa.

**Çözüm:** Ayrıntılar için, Access Help içindeki Problem solving (Sorun çözümü) bölümü altındaki Troubleshooting (Sorun giderme) bölümündeki Battery and power (Pil ve güç) sınıfına bakın.

**Sorun:** Bilgisayar tam dolu pille çalışmıyor.

**Çözüm:** Pilin dalgalanma koruyucu özelliği etkin olabilir. Koruyucuyu ilk durumuna getirmek için bilgisayarı bir dakikalığına kapatın; daha sonra, bilgisayarı yeniden açın.

**Sorun:** Pil dolmuyor.

**Çözüm:** Ayrıntılar için, Access Help içindeki Problem solving (Sorun çözümü) bölümü altındaki Troubleshooting (Sorun giderme) bölümündeki Battery and power (Pil ve güç) sınıfına bakın.

## Sabit disk sürücüsü sorunu

<b>Sorun:</b>	Sabit disk sürücüsü çalışmıyor.
<b>Çözüm:</b>	BIOS Setup Utility (BIOS Ayar Yardımcı Programı) başlatma menüsünde, sabit disk sürücüsünün "Boot priority order" (Önyükleme önceliği sırası) listesinde bulunduğundan emin olun. "Excluded from boot order" (Önyükleme sırasından çıkarılanlar) aygıt listesindeyse, sabit disk sürücüsü devre dışı bırakılmıştır. Sürücüyü "Boot priority order" (Önyükleme önceliği sırası) listesine taşıyın.

## Parmak İziyle Kimlik Denetimi Sorunları

<b>Sorun:</b>	Parmağınızın derisi kırıışmış, sertleşmiş, kurumuş, yaralı, lekeli, yağlı, ıslak olduğundan ya da kullandığınız parmak, kaydedilen parmak izinden farklı olduğundan kayıt olamıyorsunuz ya da parmak için kimlik denetimi yapamıyorsunuz.
<b>Çözüm:</b>	Sorunu çözmek için aşağıdakileri deneyin: <ul style="list-style-type: none"><li>• Parmaklarınızdan kiri ya da nemi çıkarmak için ellerinizi temizleyin ya da silin.</li><li>• Kimlik denetimi için başka bir parmağınızı kaydedin ve kullanın.</li><li>• Elleriniz çok kuruyorsa, losyonla nemlendirin.</li></ul>

## Başlatma Sorunu

<b>Sorun:</b>	Microsoft® Windows® işletim sistemi başlamıyor.
<b>Çözüm:</b>	Sorunu çözenize ya da tanımlamanıza yardımcı olması için Rescue and Recovery çalışma alanını kullanın. Rescue and Recovery programı hakkında ayrıntılı bilgi için 4. bölüme bakın.

## Diğer Sorunlar

<b>Sorun:</b>	Bilgisayarınız yanıt vermiyor.
<b>Çözüm:</b>	<ul style="list-style-type: none"><li>• Bilgisayarınızı kapatmak için açma/kapama düğmesini dört saniye ya da daha fazla süre basılı tutun. Bilgisayar yine de yanıt vermezse, AC bağdaştırıcısını ve pili çıkarın.</li><li>• Bilgisayarınız bir iletişim işlemi sırasında bekleme kipine girdiğinde kilitlelenebilir. İletişim ağında çalışırken bekleme kipi zamanlayıcısını devre dışı bırakın.</li><li>• PCI ile ilgili IRQ'ların tümü 11 olarak belirlenmiş olabilir. Bilgisayar, IRQ'yu diğer aygıtlarla paylaşmadığı için yanıt vermez. ThinkPad Configuration Program olanağına bakın.</li></ul>

<b>Sorun:</b>	Bilgisayar, istediğiniz bir aygıttan başlatılmıyor.
---------------	---

**Çözüm:** BIOS Setup Utility programının Startup (Başlatma) menüsüne bakın. BIOS Setup Utility programında başlatma sırasının, istediğiniz aygıttan başlayacak biçimde ayarlanıp ayarlanmadığını denetleyin.

Bilgisayarın başlatıldığı aygıtın etkinleştirildiğinden emin olun. BIOS Setup Utility başlatma menüsünde, aygıtın "Boot priority order" (Önyükleme önceliği sırası) listesinde bulunduğundan emin olun. "Excluded from boot order" (Önyükleme sırasından çıkarılanlar) listesindeyse, etkinlik dışı bırakılmıştır. Listedeki ilgili girişi seçin ve x tuşuna basın. Bu işlem, girişi "Boot priority order" (Önyükleme önceliği sırası) listesine taşır.

**Sorun:** Bilgisayar açma/kapama düğmesi kullanılarak kapanmıyor.

**Çözüm:** Bekleme kipi gösterge ışığı yanıyor ve pil gücüyle çalışıyorsanız, pili dolu yedeğiyle değiştirin ya da güç kaynağınızı değiştirerek AC gücüne geçin.

Sorununuz devam ediyorsa, açma/kapama düğmesini dört saniye ya da daha fazla süre basılı tutun, bu işlem bilgisayarınızı kapanmaya zorlayacaktır.

## BIOS Setup Utility Programının Başlatılması

Bilgisayarınızda, çeşitli kuruluş parametrelerini seçebileceğiniz, BIOS Setup Utility adında bir program bulunur.

- Config: Bilgisayarınızın yapılandırmasını ayarlar.
- Date/Time: Tarih ve saati ayarlar.
- Security: Güvenlik aksamalarını ayarlar.
- Startup: Başlatma aygıtını ayarlar.
- Restart: Sistemi yeniden başlatır.

**Not:** Bu parametrelerin çoğunu ThinkPad Configuration Program olanağını kullanarak kolaylıkla ayarlayabilirsiniz.

BIOS Setup Utility programını başlatmak için aşağıdakileri yapın:

1. Yanlışlıkla verilerinizi kaybetmemek için verilerinizi ve bilgisayar kayıt dosyanızı yedekleyin. Ayrıntılar için, Access Help içindeki "Data backup-and-restore tools" (Veri yedekleme ve geri yükleme araçları) bölümüne bakın.
2. Varsa disket sürücüsünden disketi çıkarın ve bilgisayarı kapatın.
3. Bilgisayarı açın; daha sonra ekranın sol alt köşesinde "To interrupt normal startup, press the blue ThinkVantage button" (Olağan başlatmayı kesmek için mavi ThinkVantage düğmesine basın) iletisi görüntülenirken, ThinkVantage düğmesine basın. Rescue and Recovery çalışma alanı açılır.
4. **Access BIOS** seçeneğini tıklatın. System Restart Required (Sistemin Yeniden Başlatılması Gerekli) penceresi görüntülenir.
5. **Yes** (Evet) seçeneğini tıklatın. Bilgisayar yeniden başlatılır ve BIOS Setup Utility menüsü açılır.



6. Gözetmen parolası belirlediyseniz, parolayı girdikten sonra BIOS Setup Utility menüsü görüntülenir. Gözetmen parolasını girmek yerine Enter tuşuna basarak yardımcı programı başlatabilirsiniz, ancak, gözetmen parolasıyla korunan parametreleri değiştiremezsiniz. Ek bilgi için yerleşik yardıma bakın.  
Ok tuşlarını kullanarak, değiştirmek istediğiniz öğelere gidebilirsiniz. İsteddiğiniz öğe vurgulandığında, Enter tuşuna basın. Bir alt menü görüntülenir.
7. Değiştirmek istediğiniz öğeleri değiştirin. Bir öğenin değerini değiştirmek için F5 ya da F6 tuşunu kullanın. Öğenin bir alt menüsü varsa, Enter tuşuna basarak bu alt menüyü görüntüleyebilirsiniz.
8. Alt menüden çıkmak için F3 ya da Esc tuşuna basın. Bir alt menünün daha alt menülerinden birindeyseniz, BIOS Setup Utility menüsüne erişinceye kadar Esc tuşuna basın.  
**Not:**Ayarları, satın aldığımızdaki özgün değerlerine döndürmeniz gerekiyorsa, varsayılan ayarları yüklemek için F9 tuşuna basın. Varsayılan ayarları yüklemek ya da değişiklikleri atmak için Restart alt menüsündeki bir seçeneği de seçebilirsiniz.
9. Restart seçeneğini belirleyin ve Enter tuşuna basın. İmleci, bilgisayarı yeniden başlatmak için istediğiniz seçeneğe taşıyın ve Enter tuşuna basın. Bilgisayarınız yeniden başlatılır.

*BIOS Setup Utility programının başlatılması*

---

## Bölüm 4. Kurtarma Seçenekleri

---

### Rescue and Recovery Programının Kullanılması

Windows düzgün çalışmıyorsa, sorunu çözenize ya da tanımlamanıza yardımcı olması için Rescue and Recovery çalışma alanını kullanın. Aşağıdakileri yapın:

1. Bilgisayarınızı kapatıp açın.
2. Kişisel bilgisayarınız başlatılırken ekranı dikkatle izleyin. Ekranın sol alt köşesinde “To interrupt normal startup, press the blue ThinkVantage button” (Olağan başlatmayı kesmek için, mavi ThinkVantage düğmesine basın) iletisi görüntülediğinde, mavi ThinkVantage düğmesine basın. Rescue and Recovery çalışma alanı açılır.
3. Rescue and Recovery çalışma alanı açıldıktan sonra, aşağıdaki işlemleri yapabilirsiniz:
  - Dosyalarınızı, klasörlerinizi ya da yedeklerinizi kurtarabilir ve geri yükleyebilirsiniz.
  - Sistem ayarlarınızı ve parolalarınızı yapılandırabilirsiniz.
  - Tanılama programlarını kullanarak sorunları tanılayıp giderebilirsiniz.

Rescue and Recovery özelliklerini kullanmaya ilişkin ek bilgi için, Access Help olanağındaki “Recovery overview” (Kurtarmaya genel bakış) bölümüne bakın.

---

### Fabrika İçeriğinin Geri Yüklenmesi

Lenovo, bilgisayarınızla birlikte bir kurtarma CD’si ya da bir Windows CD’si sağlamak yerine, genellikle bu CD’lerle ilişkilendirilen görevlerin daha kolay gerçekleştirilmesini sağlayacak yöntemler önerir. Bu diğer yöntemlere ilişkin dosyalar ve programlar, kayıp CD’leri bulma gerekliliğinden ve yanlış CD sürümünü kullanmaktan kaynaklanan sorunları ortadan kaldırmak için sabit diskinizde bulunur.

Lenovo tarafından bilgisayarınıza önceden kurulan tüm dosyaların ve programların tam yedekleri sabit diskinizin gizli ve korumalı bir bölümünde bulunur. Gizli olmalarına rağmen bölümdeki yedekler, belli bir sabit disk alanı kaplar. Bu nedenle, Windows işletim sistemine göre sabit diskinizin kapasitesini denetlediğinizde, diskin toplam kapasitesinin beklenenden daha küçük olduğunu görebilirsiniz. Bu tutarsızlık, gizli bölümün içeriğiyle açıklanabilir.

Bu bölümde bulunan Ürün Kurtarma Programı sabit diskinizin tüm içeriğini fabrikadan ilk geldiğindeki duruma döndürmenizi sağlar.

### Notlar:

1. Kurtarma işlemi sırasında ThinkPad bilgisayarınıza optik sürücü takılı değilse, DVD yazılımı ve CD kaydetme yazılımı kurulmaz. Bunların doğru kurulmasını sağlamak için, kurtarma işlemi gerçekleştirilmeden önce optik sürücüsü Ultrabay Slim ya da Ultrabay Enhanced bölmesine takın.
2. Kurtarma işlemi 2 saate kadar sürebilir.

Sabit diskinizi özgün içeriğini yükleyerek kurtarmak için aşağıdaki işlemleri yapın:

**Uyarı:** Birincil sabit disk bölümündeki (genellikle C sürücüsü) tüm dosyalar, kurtarma işlemi sırasında kaybedilecektir. Verilerin üzerine yazmadan önce, bir ya da daha çok dosyayı başka bir ortama taşımanız için zamanınız vardır.

1. Mümkünse, tüm dosyalarınızı kaydettikten sonra işletim sisteminizi kapatın.
2. Bilgisayarınızı en az 5 saniye kapalı tutun.
3. Bilgisayarınızı açın. Görüntü birimini dikkatle izleyin. “ To interrupt normal startup, press the blue ThinkVantage button” (Olağan başlatmayı kesmek için ThinkVantage düğmesine basın) iletisi görüntülendiğinde mavi ThinkVantage düğmesine basın. ThinkVantage Rescue and Recovery çalışma alanı açılır.
4. **Restore your system** (Sisteminizi geri yükleyin) seçeneğini tıklatın ve ekrana gelen yönergeleri izleyin..

---

## Verilerin Kurtarılması

Rescue and Recovery programını kullanarak bir yedekleme işlemi gerçekleştirdiyseniz, sabit diskinizin değişik zamanlarda içerdiği bilgileri gösteren bir ya da birden çok yedeğiniz de vardır. Bu yedekler, yedekleme işlemi sırasında belirlediğiniz seçeneklere bağlı olarak sabit diskinizde, bir ağ sürücüsünde ya da çıkarılabilir bir ortamda saklanıyor olabilir.

Saklanan yedeklerin herhangi birini kullanarak sabit diskinizin önceki içeriklerini geri yüklemek için Rescue and Recovery programını ya da Rescue and Recovery çalışma alanını kullanabilirsiniz. Rescue and Recovery çalışma alanı, Windows işletim sisteminden bağımsız olarak çalışır. Bu nedenle bu alanı, başlatma sırasında mavi ThinkVantage düğmesine basarak başlatabilirsiniz.

Rescue and Recovery çalışma alanı açıldıktan sonra, Windows işletim sistemini başlatmasanız bile kurtarma işlemi gerçekleştirilebilir.

---

## Yeni bir işletim sisteminin kurulması

Yeni bir işletim sisteminin nasıl kurulacağını öğrenmek için, çevrimiçi Access Help olanağındaki Advanced configuration (Gelişmiş yapılandırma) bölümüne bakın.

## Bölüm 5. Aygıtların Büyütülmesi ve Değiştirilmesi

### Pilin Değiştirilmesi

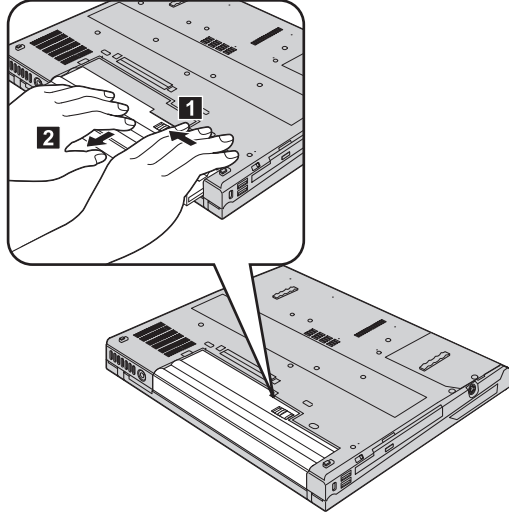
#### Önemli

Pili değiştirmeden önce *Güvenlik ve Garanti Kılavuzu* adlı belgeyi okuyun.

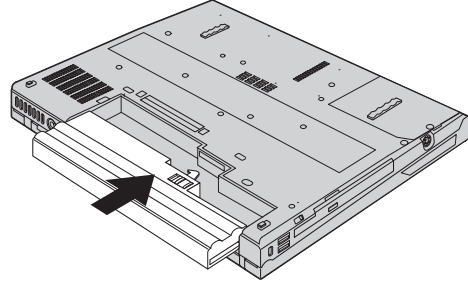
1. **Bilgisayarı kapatın ya da uyku kipine geçirin.** Daha sonra AC bağdaştırıcısını ve tüm kabloları bilgisayardan çıkarın.

**Not:** PC kartı ya da Güvenli Sayısal Kart kullanıyorsanız, bilgisayar uyku kipine giremeyebilir. Böyle bir durumda, bilgisayarı kapatın.

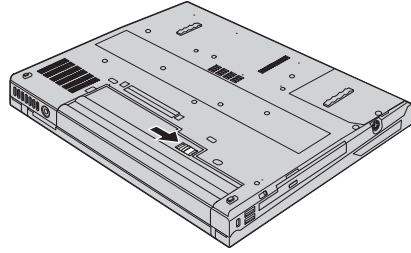
2. Bilgisayarın görüntü birimini kapatın ve bilgisayarı ters çevirin.
3. Pil mandalını **1** kaydırıp tutun; daha sonra pili **2** çıkarın.



4. Tam olarak doldurulmuř yedek pili, bilgisayarın pil boşluęunun ön yüzüyle hizalayın, daha sonra, pili yavaşça boşluęa doęru itin.



5. Pil mandalını kilitli konuma getirin.



6. Bilgisayarı düz çevirin. AC baędařtırıcısını ve kabloları bilgisayarınıza takın.

## Sabit Disk Sürücüsünün Büyütülmesi

### Önemli

Sabit disk sürücüsünü deęiřtirmeden önce *Güvenlik ve Garanti Kılavuzu* adlı belgeyi okuyun.

Bilgisayarınızın depolama kapasitesini, daha büyük kapasiteli bir sabit disk sürücüsüyle deęiřtirerek artırabilirsiniz. Yetkili satıcınızdan ya da Lenovo pazarlama temsilcisinden yeni bir sabit disk sürücüsü satın alabilirsiniz.

### Notlar:

1. Sabit disk sürücüsünü yalnızca, büyüteceğiniz ya da onarım yaptıracağınız zaman deęiřtirin. Sabit disk sürücüsünün baęlaçları ve bölmesi sürekli deęiřtirmeler ya da sürücü deęiřtirilmesi için tasarlanmamıştır.
2. ThinkVantage Rescue and Recovery çalışma alanı ve Product Recovery programı, isteęe baęlı sabit disk sürücüsünde bulunmaz.

**Uyarı**

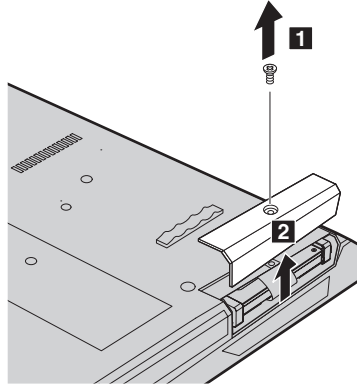
**Sabit Disk Sürücüsünün Kullanılması**

- Sürücüyü düşürmeyin ya da fiziksel darbelere maruz bırakmayın. Sürücüyü, fiziksel darbeleri etkisini hafifletecek kumaş gibi yumuşak bir malzemenin üzerine koyun.
- Sürücünün kapağına baskı uygulamayın.
- Bağlaca dokunmayın.

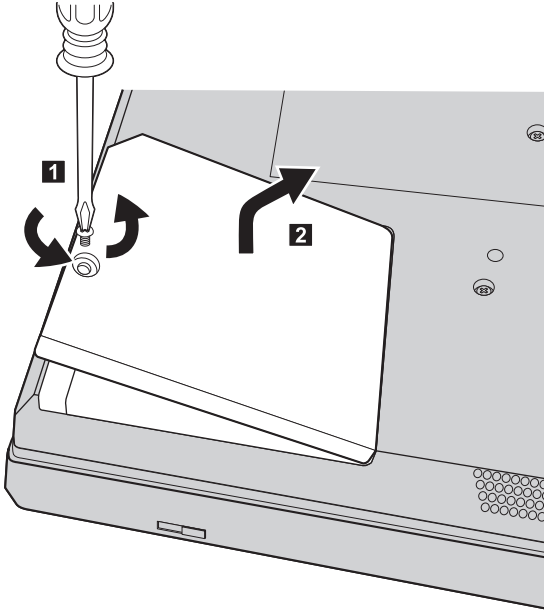
Sürücü çok hassastır. Gereken özeni göstermezseniz, sabit diskiniz bozulabilir ve üzerindeki veriler kaybolabilir. Sabit disk sürücüsünü çıkarmadan önce içerdiği tüm verileri yedekleyin ve sonra bilgisayarı kapatın. Sistem çalışırken, bekleme ya da uyku kipindeyken sürücüyü kesinlikle çıkarmayın.

Sabit disk sürücüsünü değiştirmek için aşağıdaki işlemleri yapın:

1. **Bilgisayarı kapatın**; daha sonra AC bağdaştırıcısını ve tüm kabloları bilgisayarınızdan çıkarın.
  2. Bilgisayarın görüntü birimini kapatın ve bilgisayarı ters çevirin.
  3. Pili çıkarın.
  4. Sabit disk sürücüsünü sabitleyen vidayı sökün **1** ve kapağı çıkarın **2**.
- 14.1 inç LCD olan modeller için:**

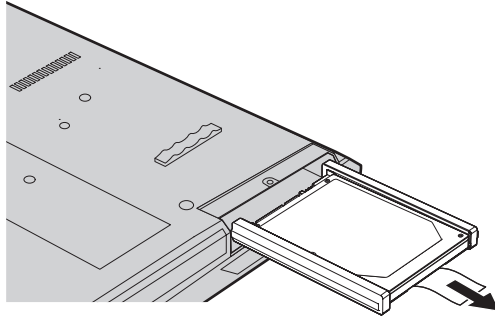


**15.0 inç LCD olan modeller için:**



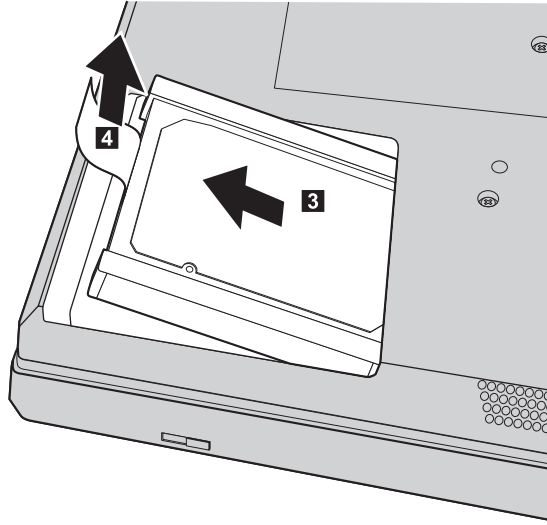
5. Parçacığı çekerek sabit disk sürücüsünü çıkarın.

**14.1 inç LCD olan modeller için:**

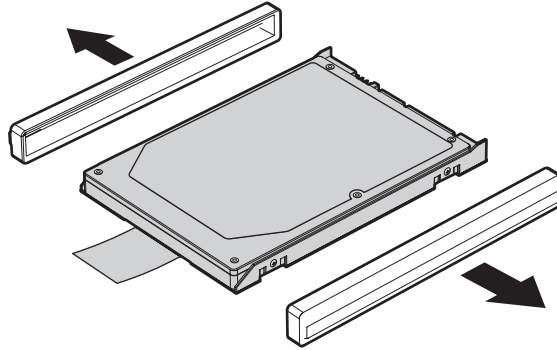




15.0 inç LCD olan modeller için:



6. Yanlardaki lastik şeritleri sabit disk sürücüsünden ayırın.



7. Yan lastik şeritleri yeni sabit disk sürücüsüne takın.
8. Sabit disk sürücüsünü, sabit disk sürücüsü bölmesine yerleştirin ve sürücünün sıkı bir biçimde yerine oturduğundan emin olun.
9. Bölmenin kapağını ve vidayı yeniden takın.
10. Pili yeniden takın.
11. Bilgisayarı düz çevirin. AC bağdaştırıcısını ve kabloları bilgisayarınıza takın.

## Belleğin Deęiřtirilmesi

### Önemli

Belleęi deęiřtirmeden önce *Güvenlik ve Garanti Kılavuzu* adlı yayını okuyun.

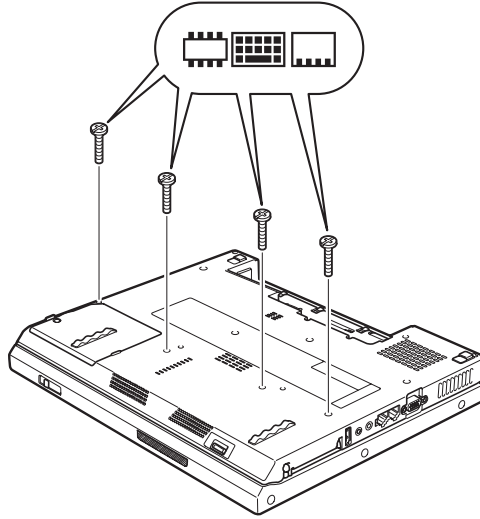
Bellek kapasitesini artırmak, programların daha hızlı çalışmasını sağlamak için etkili bir yoldur. Bilgisayarınızdaki bellek miktarını artırmak için bir DDR (çift veri hızı) 2 DRAM (eřzamanlı dinamik rasgele erişimli bellek) arabelleęe alınmamıř SO-DIMM takabilirsiniz. Bu aygıt, bilgisayarınızın bellek yuvasında aksam olarak saęlanır. Farklı kapasitelere sahip SO-DIMM'ler vardır.

**Not:** Yalnızca bilgisayarınızın destekledięi bellek tiplerini kullanın. İsteęe baęlı belleęi yanlış takarsanız ya da desteklenmeyen tipte bir bellek takarsanız, bilgisayarı bařlatmaya çalıştıęınızda bir uyarı sesi duyulur.

SO-DIMM takmak için ařaęıdakileri yapın:

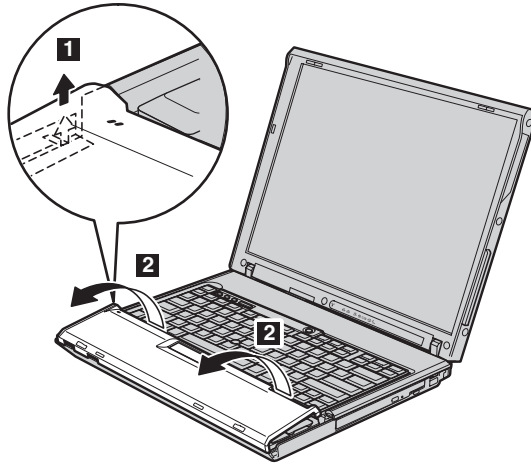
1. Metal bir masaya ya da topraklı bir metal nesneye dokunun. Bu iřlem vücudunuzda bulunan ve SO-DIMM'e zarar verebilecek statik elektrięin azalmasını saęlar. SO-DIMM'in baęlantı ucuna dokunmayın.
2. **Bilgisayarı kapatın;** daha sonra AC baędařtırıcısını ve tüm kabloları bilgisayarınızdan çıkarın.
3. Bilgisayarın görüntü birimini kapatın ve bilgisayarı ters çevirin.
4. Pili çıkarın.

5. Avuı deęteęini tutan vidaları ıkarın.



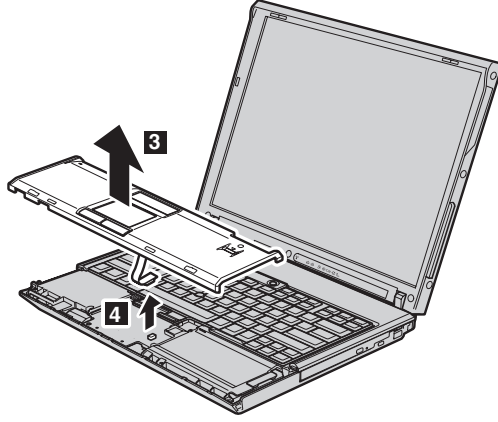
6. Bilgisayarı ters evirin.

7. Avuı deęteęinin sol kenarını okla gsterildięi ynde biraz kaldırın **1**, sonra avuı deęteęini okla gsterildięi ynde bilgisayardan yukarı kaldırın **2**.

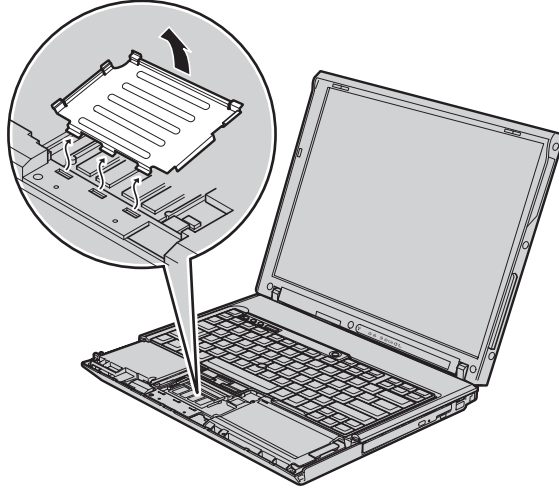


**Not:** Avuı deęteęinin sol ve n kenarlarını kaldırdığınızda, bir tık sesi duymanız normaldir.

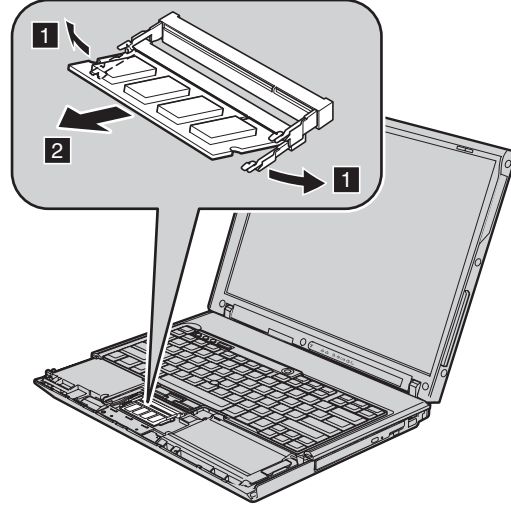
- Avuçi desteęini **3**, baęlı bulunduęu yeri grnceye kadar dikkatli bir řekilde bilgisayardan ıkarın ve daha sonra baęlacı **4** yerinden ıkarın. Bylece avuçi desteęi ıkarılmıř olur.



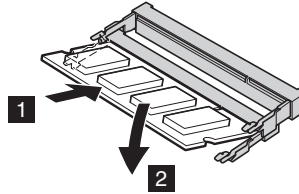
- Bellek kapaęını ıkarın.



10. Bellek yuvasına nceden takılmıř iki SO-DIMM varsa, yenisine yer amak iin, yuvanın iki kenarındaki mandalları aynı anda bastırarak bu SO-DIMM'lerden birini ıkarın **1** ve sonra kullanmak zere saklayın **2**.

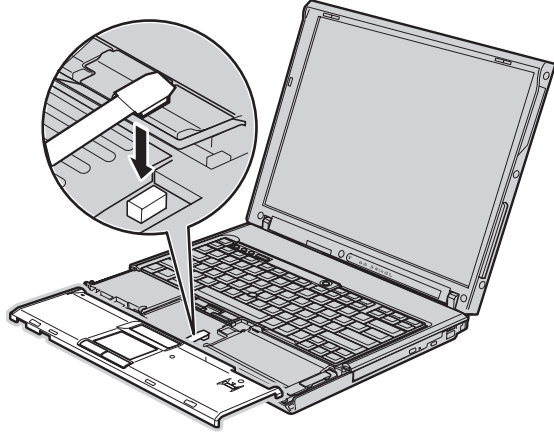


11. SO-DIMM'in entikli ucu yuvanın baęlantı kenarına bakacak řekilde, SO-DIMM'i yuvaya yaklaşık 20 derecelik bir aıyla sıkıca yerleřtirin **1**; sonra yerine oturana kadar ařaęı doęru itin **2**.

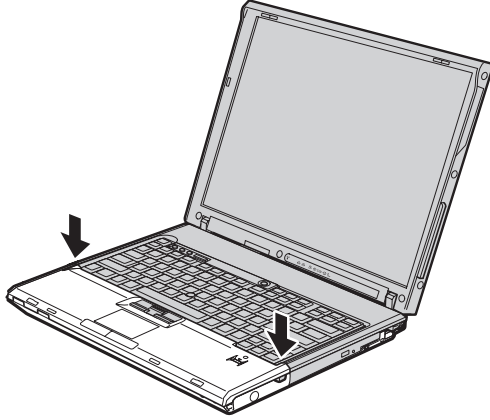


12. Bellek kapaęını yeniden takın.

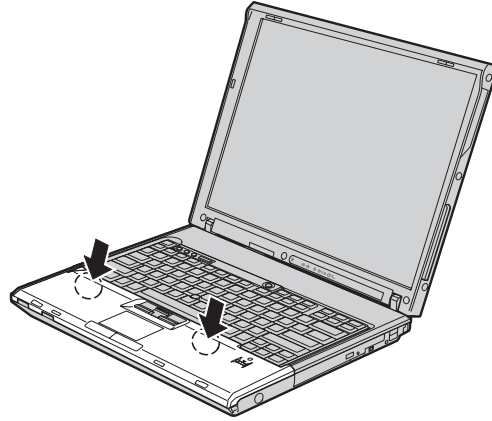
13. Avuı desteęini baęlaca takarak yerine oturtun.



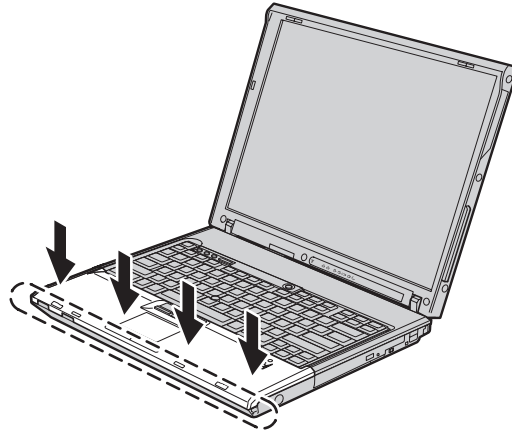
14. Avuı desteęinin saę ve sol st kenarlarını hizalayın.



15. Bu şekilde işaretlenmiş alanın üzerine doğru okla gösterilen yönde tık sesi duyuncaya kadar hafifçe bastırın.



16. Avuçiçi desteğinin ön kenarını yerine oturuncaya kadar itin.



17. Bilgisayar görüntü birimini kapatın, bilgisayarı ters çevirin ve avuçiçi desteğini sabitleyen vidaları yerine takın.
18. Pili yeniden takın.
19. Bilgisayarı düz çevirin ve AC bağdaştırıcısını ve kabloları bilgisayarınıza yeniden takın.

SO-DIMM'in doğru takıldığından emin olmak için aşağıdakileri yapın:

1. Bilgisayarı açın.
2. Ekranın sol alt köşesinde "To interrupt normal startup, press the blue ThinkVantage button" (Olağan başlatmayı kesmek için mavi ThinkVantage düğmesine basın) iletisi görüntülendiğinde, ThinkVantage düğmesine basın. ThinkVantage Rescue and Recovery ekranı açılır.

3. **Access BIOS** seeneęini tıkladın. System Restart Required (Sistemin Yeniden Bařlatılması Gerekiyor) penceresi grntlenir.
4. **Yes** (Evet) seeneęini tıkladın. Bilgisayar yeniden bařlatılır ve BIOS Setup Utility ekranı aılır. “Installed memory” (Takılı bellek) gesi, bilgisayarınızda takılı toplam bellek miktarını gsterir. rneęin bilgisayarınızda 256 MB bellek varsa ve 256 MB SO-DIMM takarsanız, “Installed memory” (Takılı bellek) alanında grntlenen deęer 512 MB olmalıdır.



---

## Bölüm 6. Yardım ve Hizmet Alınması

---

### Yardım ve Hizmet Alınması

ThinkPad bilgisayarlarına ilişkin yardım, hizmet, teknik destek ya da yalnızca ek bilgi almak isterseniz, Lenovo'nun kullanımınıza sunduğu çeşitli kaynaklardan yararlanabilirsiniz. Bu bölümde, ThinkPad bilgisayarlara ilişkin daha fazla bilgi edinmek için neler yapabileceğiniz ya da bir sorunla karşılaştığınızda gerekirse hizmet için nereye arayacağınıza ilişkin bilgiler sağlanmıştır.

Microsoft Service Packs (Microsoft Hizmet Paketleri), Windows ürün güncellemeleri için en son yazılım kaynağıdır. Bu paketlere Web'den yükleyerek (bağlantı ücretlendirmesi uygulanabilir) ya da CD-ROM aracılığıyla erişebilirsiniz. Daha fazla bilgi ve bağlantılar için bkz. [www.microsoft.com](http://www.microsoft.com). Önyüklenmiş Microsoft Windows ürününüzün Service Pack'lerine ilişkin sorularınız ya da bu ürünleri kurarken teknik yardım almak için <http://support.microsoft.com/directory/> adresindeki Microsoft Product Support Services Web sitesini ziyaret edin ya da Dünya Geneline Telefon Listesi (sayfa 48) içinde listelenmiş olan numaralardan Müşteri Destek Merkezi'ni arayın. Bazı hizmetler ücretli olabilir.

---

### Web'den Yardım Alınması

İnternet üzerindeki Lenovo Web sitesinde ThinkPad bilgisayarları ve desteğine ilişkin güncel bilgiler yer alır. Personal Computing ana sayfasının adresi şöyledir: [www.lenovo.com/think](http://www.lenovo.com/think)

[www.lenovo.com/think/support](http://www.lenovo.com/think/support) adresinde ThinkPad bilgisayarınızla ilgili destek bilgileri bulabilirsiniz. Sorunları çözmek, bilgisayarınızı kullanmanın yeni yollarını bulmak ve ThinkPad bilgisayarınızla çalışmayı çok daha kolaylaştıracak aksamaları öğrenmek için bu Web sitesini araştırın.

---

### Müşteri Destek Merkezi'nin Aranması

Sorunu kendiniz çözmeye çalıştığınız halde hala dışarıdan yardıma gereksinim duyarsanız, garanti süresi boyunca, Müşteri Destek Merkezi'nden telefonla yardım ve bilgi alabilirsiniz. Aşağıdaki hizmetlerden garanti süresi boyunca yararlanılabilir:

- Sorunun saptanması - Donanım sorununuzun olup olmadığını saptama ve sorunu düzeltmek için yapılacak işleme karar verme konularında size yardımcı olacak eğitimli personel vardır.
- Lenovo donanım onarımı - Sorunun, garanti kapsamındaki bir Lenovo donanımından kaynaklandığı belirlenirse, uygulanabilir hizmet düzeyini sağlamak üzere eğitimli hizmet personeli bulunmaktadır.

- Mühendislik düzeyindeki değişiklik yönetimi - Az rastlanmakla birlikte bir ürün satıldıktan sonra da yapılması gereken bazı değişiklikler ortaya çıkabilir. Lenovo ya da Lenovo tarafından yetkilendirilmiş satıcımız, donanımınıza uygulanabilecek mühendislik düzeyindeki değişiklikleri (EC'ler) sağlayacaktır.

Aşağıdaki öğeler kapsam dışındadır:

- Lenovo için ya da Lenovo tarafından üretilmemiş ya da garantisiz parçaların değiştirilmesi ya da kullanılması

**Not:** Tüm garanti kapsamındaki parçalar, FRU XXXXXXXX biçiminde 7 karakterlik bir tanıttıcı içerir.

- Yazılım sorunu kaynaklarının belirlenmesi
- BIOS'un kuruluşuna ya da büyütmelerin bir parçası olarak yapılandırılması
- Aygıt sürücülerindeki değişiklikler ya da büyütme
- NOS'un (network operating systems; ağ işletim sistemleri) kuruluşu ve bakımı
- Uygulama programlarının kuruluşu ve bakımı

Makinenizin garantisinin olup olmadığını ve varsa garantisinin ne zaman sonlanacağını belirlemek için, [www.lenovo.com/think/support](http://www.lenovo.com/think/support) adresine gidin ve **Warranty** (Garanti) öğesini tıklattıktan sonra, ekrandaki yönergeleri izleyin.

Lenovo garanti koşullarına ilişkin bilgiler için Lenovo donanım garantisine başvurun. Garanti hizmetinden yararlanmak için satın alma belgenizi sakladığınızdan emin olun.

Teknik desteği aradığınızda, teknik yardım temsilcisinin bilgisayar sorununuzu çözmek için yardım edebilmesi için, mümkünse bilgisayarınıza yakın bir yerde olun. Arama yapmadan önce en yeni sürücüleri ve sistem güncellemelerini yüklediğinizden, tanılama programlarını çalıştırdığınızdan ve bilgileri kaydettiğinizden emin olun. Teknik yardım için aradığınızda, şu bilgileri hazır bulundurun:

- Makine Tipi ve Modeli
- Bilgisayarınızın, görüntü biriminizin ve diğer bileşenlerin seri numaraları ya da satın alma belgeleri
- Sorunun tanımı
- Hata iletilerinin tam metni
- Sisteminize ilişkin donanım ve yazılım yapılandırması bilgileri

Size yakın Müşteri Destek Merkezi'nin telefon numaraları, bu kılavuzun Dünya Genelinde Telefon Listesi (sayfa 48) adlı bölümünde verilmiştir.

**Not:** Telefon numaraları önceden bildirilmeden değiştirilebilir. Müşteri Destek Merkezi'nin güncel telefon numaralarını ve çalışma saatlerini öğrenmek için, [www.lenovo.com/support/phone](http://www.lenovo.com/support/phone) adresindeki Destek Web sitesine gidin. Ülkeniz ya da bölgeniz için telefon numarası listede bulunmuyorsa, Lenovo yetkili satıcınızla ya da Lenovo pazarlama temsilcinizle bağlantı kurun.

## Tüm Dünyada Yardım Alınması

Bilgisayarınızla seyahat ediyorsanız ya da bilgisayarınızı ThinkPad makine tipinin satıldığı bir ülkede kullanıyorsanız, bilgisayarınız, Uluslararası Garanti Hizmeti için hak kazanır, böylece garanti süresince garanti hizmeti almaya hak kazanırsınız. Hizmet, garanti hizmeti vermekle yetkili hizmet sağlayıcılar tarafından verilecektir.

Hizmet yöntemleri ve yordamları ülkelere göre değişir ve bazı hizmetler tüm ülkelerde sağlanamayabilir. Uluslararası Garanti Hizmeti, hizmet sağlanan ülkedeki hizmet yöntemi (depo, müşteri tarafından teslim ya da müşteri yerinde hizmet) aracılığıyla verilir. Bazı ülkelerdeki hizmet merkezleri, belirli bir makine tipinin tüm modelleri için hizmet sağlamayabilir. Bazı ülkelerde hizmet sırasında ücret alınabilir ve sınırlamalar uygulanabilir.

Bilgisayarınızın Uluslararası Garanti Hizmeti için hak kazanıp kazanmadığını belirlemek ve bu hizmetin verildiği ülkelerin bir listesini görüntülemek için [www.lenovo.com/think/support](http://www.lenovo.com/think/support) adresine gidin ve **Warranty** (Garanti) seçeneğini tıklayıp ekrandaki yönergeleri izleyin.



## Ek A. Garanti Bilgileri

### Garanti Bilgileri

Bu Ek, ülkenizde ya da bölgenizde Makineniz için geçerli olabilecek garanti hizmetinin süresi ve tipiyle ilgili bilgiler sağlar. Makineniz için geçerli olan Uluslararası Garanti Bildirimi'nin kayıt ve koşulları için, Makinenizle birlikte gönderilen Güvenlik ve Garanti Kılavuzu'ndaki Garanti Bilgileri başlıklı 2. Bölüme bakın.

### Garanti Süresi

Garanti süresi aşağıdaki tabloda belirtildiği gibi ülkelere ve bölgelere göre değişiklik gösterebilir. NOT: "Bölge" Çin'in Hong Kong ya da Macau Özel İdare Bölgesi (S.A.R.) anlamındadır.

Üç yıllık garanti süresinin, ilk iki yılında parça ve işçilik ücretsizdir, üçüncü yıl parça ücretsiz, değiştirme hizmeti ücretlidir. Yazılımların yeniden kurulması, disk değişimi gerektiren fiziksel arıza durumu hariç ücretsiz değildir.

Makine Tipi	Makinenin Satın Alındığı Ülke ya da Bölge	Garanti Süresi	Garanti Hizmetinin Tipi
9444, 9446	ABD, Kanada, Meksika, Brezilya, Avustralya ve Japonya	Parçalar ve İşçilik - 4 yıl	6
		Pil takımı - 1 yıl	1
	Türkiye	Parçalar ve İşçilik - 4 yıl	4
		Pil takımı - 2 yıl	4
	Diğer	Parçalar ve İşçilik - 4 yıl	7
		Pil takımı - 1 yıl	1
9445, 9447	Tüm ülkeler (Türkiye dışında)	Parçalar ve İşçilik - 4 yıl	5
		Pil takımı - 1 yıl	1
	Türkiye	Parçalar ve İşçilik - 4 yıl	2
		Pil takımı - 2 yıl	2

Makine Tipi	Makinenin Satın Alındığı Ülke ya da Bölge	Garanti Süresi	Garanti Hizmetinin Tipi
0656, 0657	ABD, Kanada, Meksika, Brezilya, Avustralya ve Japonya	Parçalar ve İşçilik - 90 gün	6
		Pil takımı - 90 gün	1
	Türkiye	Parçalar ve İşçilik - 2 yıl	4
		Pil takımı - 2 yıl	4
	Diğer	Parçalar ve İşçilik - 90 gün	7
		Pil takımı - 90 gün	1
9459, 9464	Tüm ülkeler (Türkiye dışında)	Parçalar ve İşçilik - 3 yıl	5
		Pil takımı - 1 yıl	1
	Türkiye	Parçalar ve İşçilik - 3 yıl	2
		Pil takımı - 2 yıl	2
9455, 9456, 9460, 9461, 0658	ABD, Kanada, Meksika, Brezilya, Avustralya ve Japonya	Parçalar ve İşçilik - 1 yıl	6
		Pil takımı - 1 yıl	1
	Türkiye	Parçalar ve İşçilik - 2 yıl	4
		Pil takımı - 2 yıl	4
	Diğer	Parçalar ve İşçilik - 1 yıl	7
		Pil takımı - 1 yıl	1
9457, 9458, 9462, 9463, 0659	ABD, Kanada, Meksika, Brezilya, Avustralya ve Japonya	Parçalar ve İşçilik - 3 yıl	6
		Pil takımı - 1 yıl	1
	Türkiye	Parçalar ve İşçilik - 3 yıl	4
		Pil takımı - 2 yıl	4
	Diğer	Parçalar ve İşçilik - 3 yıl	7
		Pil takımı - 1 yıl	1

## Garanti Hizmetinin Tipleri

Garanti Hizmet Çözüm Ortağınız, gerekirse, yukarıdaki tabloda ya da aşağıda açıklandığı şekilde Makineniz için belirlenen garanti hizmeti tipine göre onarım ya da parça değiştirme hizmeti sağlar. Hizmetin ne zaman sağlanacağı, hizmet istediğiniz zamana ve parçaların mevcut olup olmadığına bağlıdır. Hizmet düzeyleri, yanıt verme süreleridir ve garanti edilemez. Belirtilen garanti hizmeti düzeyi dünyanın her yerinde sağlanamıyor olabilir, Garanti Hizmet Çözüm Ortağınızın normal hizmet alanı dışında

ek ücret talep edilebilir, ülke ve bölgeye özel bilgiler için Garanti Hizmet Çözüm Ortağı temsilcinizle ya da Çözüm Ortağınızla görüşün.

### 1. **Müşteri Tarafından Değiştirilebilir Birim ("CRU") Hizmeti**

Lenovo kurmanız için size CRU'lar gönderir, Seviye 1 CRU'ları kolayca kurulumla, Seviye 2 CRU'ları kurmak bazı teknik bilgilerin ve araçların bulunmasını gerektirir. CRU bilgileri ve değiştirme yönergeleri, Makinenizle birlikte size gönderilir ve bunları istediğiniz zaman Lenovo'dan edinebilirsiniz. CRU parçalarını kendiniz kurabilir ya da bu kuruluşu Garanti Hizmet Çözüm Ortağınızın yapmasını isteyebilirsiniz. Bu durumda, Makineniz için belirlenen garanti hizmet tipi kapsamında ücret talep edilmez. Lenovo, yeni CRU ile birlikte gönderilen malzemelerde, arızalı CRU parçasının geri gönderilmesinin gerekli olup olmadığını belirtir. İade gerekiyorsa, 1) yeni CRU parçasıyla birlikte iade yönergeleri ve taşımacılık üzere bir kutu gönderilir ve 2) arızalı CRU'yu yeni CRU'yu aldıktan sonra 30 gün içinde Lenovo'ya iade etmezseniz, Lenovo yeni CRU için sizden ücret alabilir.

### 2. **Müşteri Yerinde Hizmet**

Garanti Hizmet Çözüm Ortağınız arızalı Makineyi yerinizde onarır ya da değiştirir ve çalışıp çalışmadığını denetler. Lenovo makinesinin sökülüp takılması için uygun bir çalışma alanı sağlamanız gerekir. Çalışma alanı temiz ve iyi ışıklandırılmış ve amaca uygun olmalıdır. Bazı Makinelerde, bazı onarımların gerçekleştirilebilmesi için Makinenin belirli bir hizmet merkezine gönderilmesi gerekebilir.

### 3. **Kurye ya da Depo Hizmeti**

Garanti Hizmet Çözüm Ortağınızın düzenlediği teslim alma işlemi için arızalı Makinenin bağlantılarını kesmeniz gerekir. Makineyi belirlenen hizmet merkezine göndermeniz için size bir teslimat kutusu sağlanacaktır. Bir kurye Makineyi gelip alacak ve belirlenen hizmet merkezine teslim edecektir. Makine onarıldıktan ya da değiştirildikten sonra, Makinenin yerinize iade edilmesi hizmet merkezi tarafından ayarlanacaktır. Makinenin kurulmasından ve çalışıp çalışmadığının denetlenmesinden siz sorumlusunuz.

### 4. **Müşteri Tarafından Teslim ya da Posta ile Teslim Hizmetleri**

Arızalı Makineyi düzgün bir şekilde paketlenmiş olarak, Garanti Hizmet Çözüm Ortağınızın belirlediği yere teslim etmeniz ya da posta ile göndermeniz (aksi belirtilmedikçe, masraflar önceden ödenecektir) gerekir. Makine onarıldıktan ya da değiştirildikten sonra, Makineyi teslim alabilirsiniz ya da Makine posta ile size gönderilir. Garanti Hizmet Çözüm Ortağınız aksini belirtmedikçe, iade masrafları Lenovo'ya aittir. Daha sonra Makinenin kurulması ve çalışıp çalışmadığının denetlenmesinden siz sorumlu olursunuz.

### 5. **CRU ve Müşteri Yerinde Hizmet**

Bu Garanti Hizmeti tipi Tip 1 ve Tip 2'nin bir bileşimidir (yukarı bakın).

### 6. **CRU ve Kurye ya da Depo Hizmeti**

Bu Garanti Hizmeti tipi Tip 1 ve Tip 3'ün bir bileşimidir (yukarı bakın).

### 7. **CRU ve Müşteri Tarafından Teslim ya da Posta ile Teslim Hizmeti**

Bu Garanti Hizmeti tipi Tip 1 ve Tip 4'ün bir bileşimidir (yukarı bakın).

**Garanti hizmeti tipi 5, 6 ya da 7 belirtildiğinde, Garanti Hizmet Çözüm Ortağımız onarım için uygun olan garanti tipini belirleyecektir.**

\* Bu hizmet tipi bazı ülkelerde ThinkPad EasyServ ya da EasyServ olarak adlandırılır.

Garanti hizmeti almak için bir Garanti Hizmet Çözüm Ortağına başvurun. Kanada'da ya da Amerika Birleşik Devletleri'nde 1-800-426-7378 numaralı telefonu arayın. Diğer ülkelerde aşağıdaki telefon numaralarına bakın.

## Dünya Genelinde Telefon Listesi

Telefon numaraları önceden bildirilmeden değiştirilebilir. En son güncellenen telefon numaralarını edinmek için <http://www.lenovo.com/support/phone> adresine gidin.

Ülke ya da Bölge	Telefon Numarası
Afrika	Afrika: +44 (0)1475-555-055 Güney Afrika: +27-11-3028888 ve 0800110756 Orta Afrika: En yakın Lenovo Çözüm Ortağıyla bağlantı kurun
Arjantin	0800-288-5366 (İspanyolca)
Avustralya	131-426 (İngilizce)
Avusturya	Çalışır durumda destek: 01-24592-5901 Garanti hizmeti ve desteği: 01-211-454-610 (Almanca)
Belçika	Çalışır durumda destek: 02-210-9820 (Felemenkçe) Çalışır durumda destek: 02-210-9800 (Fransızca) Garanti hizmeti ve desteği: 02-225-3611 (Felemenkçe, Fransızca)
Bolivya	0800-0189 (İspanyolca)
Brezilya	Sao Paulo bölgesi: (11) 3889-8986 Sao Paulo bölgesi dışında: 0800-701-4815 (Brezilya Portekizcesi)
Kanada	1-800-565-3344 (İngilizce, Fransızca) Yalnızca Toronto'da şu telefonu arayın: 416-383-3344
Şili	Ücretsiz Arama: 1230-020-1130 (İspanyolca)
Çin	800-810-1818 dahili 5070 8610 84981188 dahili 5070 (Mandarin)
Çin (Hong Kong S.A.R.)	ThinkPad (Teknik sorgu hattı): 852-2516-3939 ThinkPad Hizmet Merkezi: 852-2825-6580 ThinkCentre Ticari Bilgisayar: 8205-0333 Multimedia Ev Tipi Bilgisayar: 800-938-228 (Kantonca, İngilizce, Mandarin)
Çin (Macau S.A.R.)	ThinkPad (Teknik sorgu hattı): 0800-839 ThinkCentre (Teknik sorgu hattı): 0800-336 (Kantonca, İngilizce, Mandarin)



<b>Ülke ya da Bölge</b>	<b>Telefon Numarası</b>
Kolombiya	01-800-952-0466 (İspanyolca)
Kosta Rika	800-011-1029 (İspanyolca)
Hırvatistan	0800-0426
Kıbrıs Rum Kesimi	+357-22-841100
Çek Cumhuriyeti	+420-2-7213-1316
Danimarka	Çalışır durumda destek: 4520-8200 Garanti hizmeti ve desteği: 7010-5150 (Danimarkaca)
Dominek Cumhuriyeti	Ücretsiz Arama: 1-866-434-2080 (İspanyolca)
Ekvador	1-800-426911 (İspanyolca)
El Salvador	800-6264 (İspanyolca)
Estonya	+386-61-1796-699
Finlandiya	Çalışır durumda destek: 09-459-6960 Garanti hizmeti ve desteği: +358-800-1-4260 (Fince)
Fransa	Çalışır durumda destek: 0238-557-450 Garanti hizmeti ve desteği (donanım): 0810-631-213 Garanti hizmeti ve desteği (yazılım): 0810-631-020 (Fransızca)
Almanya	Çalışır durumda destek: 07032-15-49201 Garanti hizmeti ve desteği: 01805-25-35-58 (Almanca)
Yunanistan	+30-210-680-1700
Guatemala	1800-624-0051 (İspanyolca)
Honduras	Tegucigalpa: 232-4222 San Pedro Sula: 552-2234 (İspanyolca)
Macaristan	+36-1-382-5720
Hindistan	1800-425-6666 +91-80-2678-8970 (İngilizce)
Endonezya	800-140-3555 (İngilizce) 62-21-251-2955 (Bahasa, Endonezya dili)
İrlanda	Çalışır durumda destek: 01-815-9202 Garanti hizmeti ve desteği: 01-881-1444 (İngilizce)
İsrail	Givat Shmuel Hizmet Merkezi: +972-3-531-3900 Haifa Hizmet Merkezi: +972-4-849-4608 (İbranice, İngilizce)

Ülke ya da Bölge	Telefon Numarası
İtalya	Çalışır durumda destek: 02-7031-6101 Garanti hizmeti ve desteği: +39-800-820094 (İtalyanca)
Japonya	ThinkPad Ürünleri İçin Ücretsiz Arama: 0120-20-5550 Uluslararası aramalar: +81-46-266-4716  Her iki numaraya da yapılan aramalar Japonca sesli yanıt sistemi ile yanıtlanacaktır. Telefon desteğini İngilizce almak istiyorsanız, Japonca sesli yanıt sisteminin bitmesini ve bir operatörün yanıtlamasını bekleyin. "English support please," (Desteği İngilizce almak istiyorum) dediğinizde, aramanız İngilizce konuşan bir operatöre bağlanacaktır.
Kore	1588-5801 (Korece)
Letonya	+386-61-1796-699
Litvanya	+386-61-1796-699
Lüksemburg	+352-298-977-5063 (Fransızca)
Malezya	1800-88-8558 (İngilizce, Bahasa, Melayu)
Malta	+356-23-4175
Meksika	01-800-123-1632 (İspanyolca)
Orta Doğu	+44 (0)1475-555-055
Hollanda	+31-20-514-5770 (Felemenkçe)
Yeni Zelanda	0800-733-222 (İngilizce)
Nikaragua	001-800-220-1830 (İspanyolca)
Norveç	Çalışır durumda destek: 6681-1100 Garanti hizmeti ve desteği: 8152-1550 (Norveççe)
Panama	001-866-434-2080 (Ücretsiz Arama) (İspanyolca)
Peru	0-800-00-966 (İspanyolca)
Filipinler	1800-1888-1426 (İngilizce) 63-2-995-8420 (Filipin dili)
Polonya	+48-22-878-6999
Portekiz	+351-21-892-7147 (Portekizce)
Romanya	+4-021-224-4015
Rusya Federasyonu	+7-495-940-2000 (Rusça)
Singapur	1800-3172-888 (İngilizce, Bahasa, Melayu)
Slovakya	+421-2-4954-1217
Slovenya	+386-1-4796-699

<b>Ülke ya da Bölge</b>	<b>Telefon Numarası</b>
İspanya	91-714-7983 0901-100-000 (İspanyolca)
Sri Lanka	+94-11-2448-442 (İngilizce)
İsveç	Çalışır durumda destek: 08-477-4420 Garanti hizmeti ve desteği: 077-117-1040 (İsveççe)
İsviçre	Çalışır durumda destek: 058-333-0900 Garanti hizmeti ve desteği: 0800-55-54-54 (Almanca, Fransızca, İtalyanca)
Tayvan	886-2-8723-9799 0800-000-700 (Mandarin)
Tayland	1-800-299-229 (Tay dili)
Türkiye	00800-4463-2041 (Türkçe)
Birleşik Krallık	Çalışır durumda destek: 01475-555-055 Garanti desteği: 08705-500-900 (İngilizce)
Amerika Birleşik Devletleri	1-800-426-7378 (İngilizce)
Uruguay	000-411-005-6649 (İspanyolca)
Venezuela	0-800-100-5722 (İspanyolca)
Vietnam	Kuzey bölgesi ve Hanoi'de: 84-4-843-6675 Güney bölgesi ve Ho Chi Minh City'de: 84-8-829-5160 (İngilizce, Vietnam dili)



## Ek B. CRU'lar (Müşteri Tarafından Değiştirilebilir Birimler)

ThinkPad bilgisayarınız için, aşağıdaki parçalar belirlenmiş CRU (Müşteri Tarafından Değiştirilebilir Birim) parçalarıdır.

Aşağıda, CRU'lar ile çıkarma/değiştirme yönergelerinin bulunduğu belgeler yer alır.

	Dizüstü Bilgisayar Tanıtma ve Kullanma Kılavuzu	Kuruluş Yönergeleri	Access Help	Online Hardware Maintenance Manual	Online Video
<b>Seviye 1 CRU'lar</b>					
Pil	X		X	X	X
Sabit disk sürücüsü	X		X	X	X
Optik sürücü			X	X	X
Ultrabay aygıtı			X	X	X
AC bağdaştırıcısı ve güç kablosu		X			
TrackPoint başlığı			X		
<b>Seviye 2 CRU'lar</b>					
Bellek	X		X	X	X
Klavye			X	X	X
Avuçiçi desteği - dokunmaya duyarlı tabletle ve parmak izi okuyucuyla tümleşik	X		X	X	X
PCI Express Mini Card			X	X	X
İletişim Eklenti Kartı			X	X	X

CRU'ların değiştirilmesine ilişkin yönergeleri Access Help altında bulabilirsiniz. Access Help olanağını açmak için, **Start**'ı (Başlat) tıklatın, işaretçiyi **All Programs** (Tüm

Programlar) (Windows XP dışındaki Windows işletim sistemlerinde **Programs** (Programlar)) ve sonra **ThinkVantage** seçeneğine getirin. **Access Help** seçeneğini tıkklatın

Bu yönergelere erişemezseniz ya da bir CRU'yu deęiřtirmekte zorluk yařarsanız, ařaęıdaki ek kaynaklardan birini kullanabilirsiniz:

- Support Web sitesinde Online Hardware Maintenance Manual (Çevrimiçi Donanım Bakımı Elkitabı) ve Online Videos (Çevrimiçi Videolar) bulunur  
<http://www.lenovo.com/think/support/site.wss/document.do?lndocid=part-video>
- Customer Support Center (Müşteri Destek Merkezi). Destek Merkezi'nin ülkenizdeki ya da bölgenizdeki telefon numarası için, bkz. "Dünya Geneline Telefon Listesi" sayfa 48.

---

## Ek C. Aksamlar ve Belirtiler

Her bir bölüm ve bunların bilgisayarınızdaki işlevleri hakkında ayrıntılı bilgi için, çevrimiçi Access Help (Yardım erişimi) bölümündeki "About your computer" (Bilgisayarınız hakkında) başlıklı bölüme bakın.

---

### Aksamlar

#### İşlemci

- Bilgisayarınızın sistem özelliklerine bakın. Bu işlemi, masaüstünüzdeki My computer (Bilgisayarım) simgesini sağ tıklayıp açılan menüden Properties (Özellikler) seçeneğini belirleyerek gerçekleştirebilirsiniz.

#### Bellek

- Çift veri hızı (DDR) 2 eşzamanlı dinamik rasgele erişimli bellek (DRAM)

#### Depolama aygıtı

- 2.5 inçlik sabit disk sürücüsü

#### Görüntü birimi

Renkli görüntü biriminde TFT teknolojisini kullanılmıştır:

- Boyut: 14.1 inç  
Çözünürlük:
  - LCD: Modele bağlı olarak en yüksek 1400x1050
  - Dış monitör: En yüksek 2048x1536
- Boyut: 15.0 inç  
Çözünürlük:
  - LCD: Modele bağlı olarak en yüksek 1400x1050
  - Dış monitör: En yüksek 2048x1536
- ThinkLight™
- Parlaklık denetimi

#### Klavye

- Parmak izi okuyucu (bazı modellerde bulunur)
- 89 tuş, 90 tuş ya da 94 tuş
- UltraNav® (TrackPoint® ve dokunmaya duyarlı tablet)
- Fn tuşu işlevi
- ThinkVantage düğmesi
- Ses denetimi düğmeleri

#### Arabirim

- Stereo kulaklık girişi

- Mikrofon giriři
- Video çıkıřı baęlacı (S-Video) (bazı modellerde bulunur)
- 3 Universal Serial Bus (USB) baęlacı
- IEEE 1394 baęlacı (bazı modellerde bulunur)
- RJ11 telefon baęlacı
- RJ45 Ethernet baęlacı
- Ultrabay™ Enhanced (bazı modellerde bulunur)
- Yanařma istasyonu baęlacı (bazı modellerde bulunur)
- Dıř monitör baęlacı
- 

### PC Kartı yuvası

- Type II PC Kartı (alt yuva)
- ExpressCard yuvası (üst yuva) (bazı modellerde bulunur)

### Optik sürücü

- Modele baęlı olarak CD-ROM, DVD-ROM, Combo ya da Multi-Burner sürücüsü

### Kablosuz aksamalar

- Tümüřik kablosuz LAN (bazı modellerde bulunur)
- Tümüřik *Bluetooth* (bazı modellerde bulunur)
- Tümüřik kablosuz WAN (bazı modellerde bulunur)

---

## Teknik Belirtiler

### Boyutlar

#### 14 inç model

- Geniřlik: 314 mm (12.4 inç)
- Derinlik: 260 mm (10.2 inç)
- Yükseklik: 34.3 - 37.2 mm arasında (1.35 - 1.46 inç)

#### 15 inç model

- Geniřlik: 332 mm (13.1 inç)
- Derinlik: 269 mm (10.6 inç)
- Yükseklik: 37.3 - 40.2 mm arasında (1.47 - 1.58 inç)

### Ortam

- Basınç olmadan yükseklik üst sınırı: 3048 m (10,000 ft)
- Sıcaklık
  - 2438 m (8000 ft) yükseklięe kadar
    - Çalışıyor: 5° - 35°C (41° - 95°F)
    - Çalışmıyor: 5° - 43°C (41° - 109°F)
  - 2438 m (8000 ft) yükseklięin üzerinde
    - Çalışma sıcaklıęı üst sınırı, 31.3°C (88° F)



**Not:** Pil takımını doldururken, sıcaklığın en az 10°C (50°F) olması gerekir.

- Bağlı nem:
  - Çalışıyor: 8% - 80%
  - Çalışmıyor: 5% - 95%

#### **Isı çıkışı**

- 65 W (222 Btu/saat) üst sınırı ya da 90 W (307 Btu/saat) üst sınırı (modele bağlı olarak)

#### **Güç kaynağı (AC bağdaştırıcısı)**

- Sinüs dalga girişi: 50 - 60 Hz
- AC bağdaştırıcısının giriş voltajı: 100-240 V ac, 50 - 60 Hz

#### **Pil takımı**

- ThinkPad R60/R60E 6 Hücreli Lityum iyon (Li-Ion) pil takımı
  - Nominal voltaj: 10.8 V dc
  - Kapasite: 5.2AH
- ThinkPad R60/R60E 9 Hücreli Lityum iyon (Li-Ion) pil takımı
  - Nominal voltaj: 10.8 V dc
  - Kapasite: 7.8AH

#### **Pil ömrü**

- Pil ömrüne ilişkin ayrıntılı bilgi için, görev tepsisindeki Power Manager Gauge bölümüne bakın.



---

## Ek D. Özel Notlar

---

### Özel Notlar

Lenovo, bu belgede anılan ürünleri, hizmetleri ve aksamaları her ülkede satışa sunmamış olabilir. Ülkenizde hangi ürün ve hizmetlerin sağlandığını öğrenmek için yerel Lenovo temsilcinize başvurun. Lenovo ürünlerine, programlarına ya da hizmetlerine yapılan göndermeler, yalnızca o ürününün, programın ya da hizmetin kullanılabilceğini göstermez. Lenovo'nun fikri mülkiyet hakları göz önünde bulundurularak, aynı işlevi gören farklı ürün, program ya da hizmetler de kullanılabilir. Ancak başka kaynaklardan sağlanan ürün, program ve hizmetlerle gerçekleştirilen işlemlerin değerlendirilmesi ve doğrulanması kullanıcının sorumluluğundadır.

Lenovo'nun bu belgedeki konularla ilgili patentleri ya da patent başvuruları olabilir. Bu belgenin size verilmiş olması size bu patentlerin lisansının verildiği anlamına gelmez. Lisans sorgularınız için aşağıdaki adrese yazılı olarak başvurabilirsiniz:

*Lenovo (United States), Inc.  
500 Park Offices Drive, Hwy. 54  
Research Triangle Park, NC 27709  
ABD  
Attention: Lenovo Director of Licensing*

LENOVO GROUP LTD. BU YAYINI, HAK İHLALİ YAPILMAYACAĞINA DAİR GARANTİLERLE TİCARİLİK YA DA BELİRLİ BİR AMACA UYGUNLUK İÇİN ZİMNİ GARANTİLER DE DAHİL OLMAK VE FAKAT BUNLARLA SINIRLI OLMAMAK ÜZERE AÇIK YA DA ZİMNİ HİÇBİR GARANTİ VERMEKSİZİN, “OLDUĞU GİBİ” ESASIYLA SAĞLAMAKTADIR. Bazı hukuk düzenleri belirli hareketlerde açık ya da zımnî garantilerin reddedilmesine izin vermezler; bu nedenle, bu açıklama sizin için geçerli olmayabilir.

Bu belgede teknik yanlışlıklar ya da yazım hataları olabilir. Buradaki bilgiler üzerinde belirli aralıklarla değişiklik yapılmaktadır; söz konusu değişiklikler sonraki basımlara yansıtılacaktır. Lenovo bu belgede sözü edilen ürün(ler)de ve/ya da program(lar)da istediği zaman duyuruda bulunmaksızın geliştirme ve/ya da değişiklik yapabilir.

Bu belgede açıklanan ürünler, herhangi bir arızanın kişilerin ölümüne ya da yaralanmasına yol açabileceği emplantasyon ya da diğer yaşam desteği uygulamalarında kullanılmak üzere tasarlanmamıştır. Bu belgedeki bilgiler Lenovo ürün belirtimlerini ya da garantilerini hiçbir şekilde etkilemez. Bu belgedeki hiçbir bilgi, Lenovo'nun ya da üçüncü kişilerin fikri mülkiyet hakları kapsamında, açık ve/ya da zımnî lisans ya da tazminat olarak kullanılamaz. Bu belgede bulunan tüm bilgiler denetimli ortamlardan elde edilmiştir ve örnek olarak sunulmuştur. Diğer işletim ortamlarında elde edilen sonuçlar değişiklik gösterebilir.

Lenovo, sağladığımız bilgilerden uygun bulduklarını, size herhangi bir sorumluluk yüklemeyen kullanabilir ya da dağıtabilir.

Bu yayında Lenovo dışı Web sitelerine yapılan göndermeler yalnızca bilgilendirme amacıyla yapılmıştır ve hiçbir şekilde ilgili Web sitelerinin onaylanması için kullanılmamıştır. İlgili Web sitelerindeki bilgiler, bu Lenovo ürününe ilişkin bilgilerin bir bölümü değildir ve bu Web sitelerinin kullanımı sonrasında ortaya çıkacak sonuçlar kullanıcının sorumluluğundadır.

Burada verilen başarımlar bilgileri denetimli bir ortamda belirlenmiştir. Bu nedenle, diğer işletim ortamlarında elde edilen sonuçlar önemli ölçüde değişiklik gösterebilir. Bazı ölçümler geliştirme düzeyindeki sistemlerde yapılmış olabilir ve bu ölçümlerin, genel olarak kullanılabilir sistemlerde aynı olacağı garanti edilmez. Ayrıca, bazı ölçümler bilinen veriler kullanılarak tahmin edilmiş olabilir. Gerçek sonuçlar değişiklik gösterebilir. Bu belgeyi kullananlar, kendi özel ortamları için geçerli olan verileri doğrulamalıdır.

## Televizyon Çıkışı İle İlgili Not

Aşağıdaki bildirim televizyon çıkışı aksamı fabrikada takılan modeller için geçerlidir.

Bu üründe, ABD patentleri ve diğer fikri mülkiyet haklarıyla korunan telif hakkı koruma teknolojisi kullanılmıştır. Bu telif hakkı koruma teknolojisinin kullanım yetkisi Macrovision tarafından verilmelidir ve Macrovision tarafından farklı bir yetki verilmedikçe, yalnızca ev ve diğer sınırlı görüntüleme amaçları için kullanılmalıdır. Tersine mühendislik ya da parçalara ayırma yasaklanmıştır.

---

## Elektronik Yayımlı Bildirimleri

Aşağıdaki bilgiler ThinkPad R60/R60E, makine tipi 9444, 9445, 9446, 9447, 9455, 9456, 9457, 9458, 9459, 9460, 9461, 9462, 9463, 9464, 0656, 0658 ve 0659 için geçerlidir.

## FCC (Federal Communications Commission) Bildirimi

Bu donatı sınanmış ve FCC kurallarının 15. bölümünde belirtilen Sınıf B (FCC Class B) sayısal aygıt sınırlamalarına uygun bulunmuştur. Bu sınırlamalar aygıt ev ortamına kurulduğunda diğer aygıtlarla etkileşiminden doğabilecek zarara karşı koruma sağlama amacıyla tasarlanmıştır. Bu donatı, radyo frekansı enerjisi üretir, kullanır ve yayabilir; yönergelere uygun biçimde kurulup kullanılmazsa, radyo dalgalarında parazite yol açabilir. Ancak, belirli bir kuruluştaki bu zararlı parazit önlenene ilişkin bir garanti verilmeyebilir. Bu donatı radyo ya da televizyon alıcılarında parazite neden olursa (bunu donatıyı açıp kapatarak denetleyebilirsiniz), kullanıcı bunu aşağıdaki önlemleri alarak düzeltebilir:

- Alıcı ve antenin yerini ya da yönünü değiştirerek.
- Donatı ile alıcı arasındaki açıklığı artırarak.
- Donatıyı alıcının bağlı olduğundan farklı bir prize takarak.

- Yardım için yetkili bir satıcıya ya da hizmet yetkilisine başvurarak.

FCC yayılım sınırlarına uymak için düzgün şekilde kaplanmış ve topraklanmış kabloların ve bağlaçların kullanılması gerekir. Uygun özellikteki kabloları ve bağlaçları Lenovo yetkili satıcılarından edinebilirsiniz. Lenovo önerilen kablo ya da bağlaçların kullanılmamasından ya da donatıda yapılan onaylanmayan değişikliklerden kaynaklanan radyo ve televizyon parazitleri için sorumluluk kabul etmez. Onaylanmayan değişiklikler, kullanıcının ürünü kullanma yetkisini geçersiz kılabılır.

Bu aygıt FCC kurallarının 15. bölümüne uygundur. İşletimi şu iki koşula bağlıdır: (1) aygıt zararlı etkileşime neden olmamalıdır; (2) aygıt istenmeyen çalışma koşullarına neden olan etkileşimler de içinde olmak üzere her türlü etkileşimi kabul eder.

Sorumlu Taraf:

Lenovo (United States) Inc.  
One Manhattanville Road  
Purchase, New York 10577  
Telefon: (919) 254-0532



### **Industry Canada Class B Yayılım Uyumluluk Bildirimi**

Bu Class B sayısal aygıt Canadian ICES-003 ile uyumludur.

### **Avis de conformité à la réglementation d'Industrie Canada**

Cet appareil numérique de la classe B est conforme à la norme NMB-003 du Canada.

### **Avrupa Topluluğu EMC Yönetmeliği Uyumluluk Bildirimi**

Bu ürün, Avrupa Topluluğu'na üye ülkelerde yürürlükte olan elektromanyetik uyumlulukla ilgili yasal düzenlemelerin yakınlaştırılmasına ilişkin 89/336/EEC numaralı yönetmelikte belirtilen koruma gerekliliklerine uygundur. Lenovo koruma gereklilikleri konusunda, Lenovo dışı aksam kartlarının uydurulması da dahil olmak üzere, önerilmeyen herhangi bir değişiklik yapılması sonucunda ortaya çıkabilecek sorunların sorumluluğunu kabul etmez.

Bu donatı sınanmış ve CISPR 22/Avrupa Standardı EN 55022'de belirtilen Sınıf B Bilgi Teknolojisi Donatısı sınırlamalarına uygun bulunmuştur. Class B donatı sınırları tipik yerleşim ortamlarında lisanslı iletişim aygıtlarıyla parazit oluşmasını önlemek için türetilmiştir.

Radyo ve TV yayınlarında ve diğer elektrikli ve elektronik aygıtlarda parazite neden olma potansiyelini azaltmak için düzgün şekilde kaplanmış ve topraklanmış kabloların ve bağlaçların kullanılması gerekir. Bu tür kabloları ve bağlaçları Lenovo yetkili

satıcılarından edinebilirsiniz. Lenovo, önerilen kablo ya da bağlaçların kullanılmamasından dolayı ortaya çıkan herhangi bir parazitlenme için sorumluluk kabul etmez.

## 2002/96/EC Numaralı Avrupa Birliği Yönergesi İçin Önemli Bilgiler



**Not :** Bu işaret yalnızca Avrupa Birliği (AB) ülkeleri ve Norveç için geçerlidir. Bu aygıt atık elektrikli ve elektronik donatılarla (WEEE) ilgili 2002/96/EC numaralı Avrupa Birliği Yönergesi'ne göre etiketlenmektedir. Bu Yönerge, Avrupa Birliği'nin her yerinde geçerli olacak şekilde, kullanılmış aygıtların iadesi ve geri dönüşümüyle ilgili çerçeveyi belirler. Bu etiket, çöplerle birlikte atılmalarını engellemek ve bu Yönerge uyarınca yeniden değerlendirilmelerini sağlamak üzere çeşitli ürünlerin üzerine yapıştırılır.

**Remarque :** Cette étiquette concerne uniquement les pays de l'Union européenne et la Norvège. Cet appareil porte une étiquette liée aux dispositions de la Directive 2002/96/CE du Conseil Européen relative aux déchets d'équipements électriques et électroniques (DEEE). Cette directive détermine les dispositions générales, applicables dans l'Union européenne, pour la récupération et le recyclage des équipements utilisés. Cette étiquette est apposée à différents produits pour signaler qu'ils ne doivent pas être jetés mais récupérés, selon les dispositions énoncées dans la directive.

**注意:** このマークは、EU 諸国およびノルウェーにおいてのみ適用されます。この機器には、EU 諸国に対する廃電気電子機器指令 2002/96/EC (WEEE) のラベルが貼られています。この指令は、EU 諸国に適用する使用済み機器の回収とリサイクルの骨子を定めています。このラベルは、使用済みになった時に指令に従って適正な処理をする必要があることを知らせるために、種々の製品に貼られています。

## IBM Lotus Yazılımları Olanğı

**Olanak hakkında:** Hak sahibi bir ThinkPad bilgisayar müşterisi olarak tek bir, sınırlı Lotus Notes® “bağımsız” istemci lisansı ve tek bir Lotus SmartSuite® yazılımı lisansı alırsınız. Bu lisanslar, size aşağıdaki seçeneklerden birini kullanarak yeni ThinkPad bilgisayarınıza bu yazılımı kurma ve kullanma hakkı verir:

- **Bu yazılıma ilişkin ortam bu olanağa dahil değildir. Uygun Lotus Notes Client ya da Lotus SmartSuite yazılım ortamınız yoksa**, bir CD siparişi verebilir ve yazılımı bilgisayarınıza kurabilirsiniz. Daha fazla bilgi için bkz. “Cd siparişi vermek için” sayfa 64.
- **Lisanslı bir yazılım kopyanız varsa**, sahip olduğunuz yazılımın bir kopyasını çıkarıp kullanmaya hak kazanırsınız.

**IBM Lotus Notes Hakkında:** Bağımsız, sınırlı Notes istemcisiyle, en sık kullandığınız ileti sistemi, işbirliği ve kişisel bilgi yönetimi (PIM) kaynaklarınızı (e-posta, takvim, yapılacaklar listesi gibi) bütünleştirebilirsiniz; böylece, ağa bağlıyken ya da bağlı değilken tüm bunlara erişebilirsiniz. Bağımsız lisans, IBM Lotus Domino sunucularına erişimi içermez, ancak bu bağımsız lisans daha düşük bir ücretle tam Notes lisansına büyütülebilir. Ek bilgi için <http://www.lotus.com/notes> Web sitesini ziyaret edin.

**IBM Lotus SmartSuite hakkında:** Lotus SmartSuite yazılımı, işinize hızla başlamanızı sağlayarak ve farklı görevlerde size kılavuzluk ederek zaman kazandıran güçlü uygulamalar içerir.

- SLotus Word Pro® – Sözcük İşlemci
- Lotus 1-2-3® – Elektronik çizelge
- Lotus Freelance Graphics® – Sunu Grafikleri
- Lotus Approach® – Veritabanı
- Lotus Organizer® – Zaman, Kişi ve Bilgi Yöneticisi
- Lotus FastSite® – Web Yayıncı
- Lotus SmartCenter – İnternet Bilgi Yöneticisi

**Müşteri Desteği:** Yazılımın ilk kuruluşunda yardım için başvurabileceğiniz destek bilgisi ve telefon numaraları için, <http://www.lenovo.com/think/support> Web sayfasını ziyaret edin. Bu başlangıç kuruluşu desteğinin ötesinde bir teknik destek satın almak için <http://www.lotus.com/passport> Web sitesini ziyaret edin.

**Uluslararası Program Lisans Sözleşmesi:** Bu olanak kapsamında size lisanslanan yazılım, yazılım büyütmelerini ya da teknik desteği içermez ve yazılımla birlikte gönderilen IBM Uluslararası Program Lisans Sözleşmesi'nin (UPLS) kayıt ve koşullarına tabidir. Bu olanakta açıklanan Lotus SmartSuite ve Lotus Notes programlarının kullanımı, bu Olanığın ve UPLS'nin koşullarının kabul edilmesinden oluşur. IBM UPLS hakkında ek bilgi almak için <http://www.ibm.com/software/sla/slabd.nsf> Web adresini ziyaret edebilirsiniz. Bu programlar yeniden satılamaz.

**Yetki Belgesi:** Bu Olanak belgesinin yanı sıra ThinkPad bilgisayarınızın satın alma belgesini, yetki belgeniz olarak saklamanız gerekir.

### **Büyütmelerin, Ek Lisansların ve Teknik Desteğin Satın Alınması**

IBM'in Passport Advantage® Programı aracılığıyla belirli bir ücret karşılığında yazılım büyütmeleri ve teknik destek alabilirsiniz. Notes, SmartSuite ya da diğer Lotus® ürünleriyle ilgili ek lisansların satın alınmasına ilişkin ek bilgi için <http://www.ibm.com> or <http://www.lotus.com/passport> Web adresini ziyaret edin.

## CD siparişi vermek için:

**Önemli:** Bu olanağa uygun olarak her lisans için bir CD siparişi verebilirsiniz. Satın aldığınız yeni ThinkPad bilgisayarın 7 rakamdan oluşan seri numarasını vermeniz gereklidir. CD, ücretsiz olarak sağlanır; ancak, yerel mahkemeler tarafından kargo, gümrük ve vergi ücretleri uygulanabilir. Teslimat isteğiniz bize ulaştıktan 10 - 20 iş günü sonra CD'niz size teslim edilecektir.

### –ABD’de ya da Kanada’da:

800-690-3899 numaralı telefonu arayın.

### –Latin Amerika Ülkeleri:

İnternet üzerinden: <http://smartsuite.modusmedia.com>

Posta adresi:

IBM - Lotus Notes and SmartSuite Program

Modus Media International

501 Innovation Avenue

Morrisville, NC, USA 27560

Faks: 919-405-4495

Sipariş takibi için:

[smartsuite\\_ibm@modusmedia.com](mailto:smartsuite_ibm@modusmedia.com)

### –Avrupa Ülkeleri:

İnternet üzerinden: <http://ibm.modusmedia.co.uk>

Posta adresi:

IBM - Lotus Notes and SmartSuite Program

P.O. Box 3118

Cumbernauld, Scotland, G68 9JX

Sipariş takibi için:

[ibm\\_smartsuite@modusmedia.com](mailto:ibm_smartsuite@modusmedia.com)

### –Asya-Pasifik Ülkeleri:

İnternet üzerinden: <http://smartsuite.modusmedia.com>

Posta adresi:

IBM - Lotus Notes and SmartSuite Program

Modus Media International

eFulfillment Solution Center

750 Chai Chee Road

#03-10/14, Technopark at Chai Chee,

Singapore 469000

Faks: +65 6448 5830

Sipariş takibi için:

[Smartsuiteapac@modusmedia.com](mailto:Smartsuiteapac@modusmedia.com)

---

## Ticari Markalar

Aşağıdaki terimler, Lenovo'nun, ABD'de ve/ya da diğer ülkelerdeki ticari markalarıdır:

Lenovo

ThinkPad

PS/2



Rapid Restore  
Rescue and Recovery  
ThinkLight  
ThinkPad  
TrackPoint  
ThinkVantage  
Ultrabay  
UltraNav

Aşağıdaki terimler, International Business Machines Corporation'ın ABD'de ve/ya da diğer ülkelerdeki ticari markalarıdır:

IBM  
Lotus  
Lotus 1-2-3  
Lotus Approach  
Lotus FastSite  
Lotus Freelance Graphics  
Lotus Notes  
Lotus Organizer  
Lotus SmartCenter  
Lotus SmartSuite  
Lotus Word Pro

Microsoft ve Windows, Microsoft Corporation'ın ABD ve/ya da diğer ülkelerdeki ticari markalarıdır.

Intel, Pentium ve Intel SpeedStep, Intel Corporation'ın ABD ve/ya da diğer ülkelerdeki ticari markalarıdır. (Intel ticari markalarının tam bir listesi için [www.intel.com/sites/corporate/tradmarx.htm](http://www.intel.com/sites/corporate/tradmarx.htm) adresine bakın.)

Diğer şirket, ürün ya da hizmet adları ilgili şirketlerin ticari markaları ya da hizmet markaları olabilir.



---

## Ek E. Ek Bilgiler

### 1. İmalatçı ya da ithalatçı firmaya ilişkin bilgiler:

Ürünün ithalatçı firması, Lenovo Technology B.V. Merkezi Hollanda Türkiye İstanbul Şubesi'dir. Adresi ve telefonu şöyledir:

Büyükdere Caddesi Yapı Kredi Plaza B Blok

Kat: 15-A, Levent, Beşiktaş

34330, İstanbul, Türkiye

Tel: 90 212 317 15 00

### 2. Bakım, onarım ve kullanımda uyulması gereken kurallar:

Elektronik cihazlar için gösterilmesi gereken standart özeni göstermeniz yeterlidir. Cihaz çalışır durumda iken temizlik yapmayınız. Islak bezle, köpürtülmüş deterjanlarla, sulu süngerlerle temizlik yapmayınız. Son kullanıcılar onarım konusunda yetkili değildir. Arıza söz konusu olduğuna inanıyorsanız telefonla danışabilir ya da ürünü bu kitapta yer alan servis istasyonlarından birine götürebilirsiniz.

### 3. Taşıma ve nakliye sırasında dikkat edilecek hususlar:

Ürününüzü ve bağlı olduğu aygıtı taşıırken ya da nakliye sırasında dikkat etmeniz gereken birkaç nokta vardır. Aygıtı taşımadan önce tüm bağlı ortamların çıkartılmış olması, bağlı aygıtların çözülmesi ve kabloların sökülmüş olması gerekir. Bu aygıtın zarar görmemesi için gereklidir. Ayrıca aygıtınızı taşıırken uygun koruma sağlayan bir taşıma kutusu kullanılmasına dikkat edin. Bakıma ilişkin diğer ek bilgiler için kitabın ilgili bölümünden (eğer sağlanmışsa) yararlanabilirsiniz.

### 4. Aygıtı ilişkin bakım, onarım ya da temizliğe ilişkin bilgiler:

Aygıtı ilişkin kullanıcının yapabileceği bir bakım ya da onarım yoktur. Bakım ya da onarıma gereksinim duyarsanız bir Çözüm Ortağı'ndan destek alabilirsiniz. Ayrıca servis istasyonlarına ilişkin bilgileri kitabınızın eklerinde bulabilirsiniz.

### 5. Kullanım sırasında insan ya da çevre sağlığına zararlı olabilecek durumlar:

Bu tür durumlar söz konusu olduğunda ürüne özel olarak bu kitabın ilgili bölümünde detaylı olarak ele alınmıştır. Kitabınızda bu tür bir uyarı yoksa, kullanmakta olduğunuz ürün için böyle bir durum söz konusu değildir.

## 6. Kullanım hatalarına ilişkin bilgiler:

Burada belirtilenler ile sınırlı olmamak kaydı ile bu bölümde bazı kullanıcı hatalarına ilişkin örnekler sunulmuştur. Bu ve benzeri konulara özen göstermeniz yeterlidir. Kılavuz içinde daha ayrıntılı bilgiler verilebilir.

### Örnekler:

Kabloların zorla ait olmadıkları yuvalara takılması

Kumanda butonlarına gereğinden yüksek kuvvet uygulanması

Aleti çalışır durumda taşımak, temizlemek vb. eylemler

Alet üzerine katı ya da sıvı gıda maddesi dökülmesi

Aletin taşıma sırasında korunmaması ve darbe alması

## 7. Ürünün özelliklerine ilişkin tanıtıcı ve temel bilgiler:

Ürünüze ilişkin tanıtıcı ve temel bilgileri kitabınızın ilgili bölümlerinde bulabilirsiniz.

## 8. Periyodik bakıma ilişkin bilgiler:

Ürün bir uzmanın yapması gereken periyodik bakımı içermez.

## 9. Bağlantı ve montaja ilişkin bilgiler:

Aksamınızı çalışır hale getirebilmeniz için gerekli bağlantı ve montaj bilgileri bu kılavuzda yer almaktadır. Kuruluş işlemini kendiniz yapmak istemiyorsanız satıcınızdan ya da bir Servis İstasyonu'ndan ücret karşılığında destek alabilirsiniz.

## 10. Bakanlıkça tespit ve ilan edilen kullanım ömrü:

Bakanlıkça tespit ve ilan edilen kullanım ömrü 7 yıldır.

## 11. Varsa standart numarası:

Ürünün standart numarası yoktur.

## 12. Servis istasyonlarına ilişkin bilgiler:

Bunlar kitabınızın aynı başlıklı bölümünde belirtilmiştir. Herhangi bir onarım ya da yedek parça ihtiyacı durumunda bu istasyonlardan birine başvurabilirsiniz.

13. İthal edilmiş mallarda, yurt dışındaki üretici firmanın unvanı ve açık adresi ile diğer erişim bilgileri (telefon, telefaks ve e-posta vb.):

Lenovo (Singapore) Pte Ltd.

9 Changi Business Park, Central 1

Singapur, 486048

14. "CE" işareti (varsa) ve uygunluk değerlendirme kuruluşunun unvanı ve açık adresi ile diğer erişim bilgileri (telefon, telefaks ve e-posta vb.):

Lenovo (Japan) Ltd.

1623-14, Shimotsuruma, Yamato-Shi

Kanagawa 242-8502

Japonya



---

## Ek F. Servis İstasyonları

Garanti süresi içerisinde müşteri arızalı ürünü aşağıda belirtilen merkezlere teslim ederek garanti hizmetinden yararlanır. Ürün yerinde garanti hizmeti içeriyorsa, bu merkezlerden birine telefon edebilirsiniz.

### Garanti Hizmetinin Alınabileceği Merkezler

#### - ADANA

BSD Bilgisayar San. ve Tic. Ltd. Şti.  
Adres: Cemal Paşa Mah. 7.Sokak No:7  
Mualla Berrin Gökşen Apt. Zemin Kat Seyhan  
Adana  
Web Adresi: <http://www.bsd.com.tr/>  
Telefon: 322 458 25 10 / 322 458 92 80/81  
Faks no: 322 458 47 83

#### - ANKARA

Arion Bilişim Sistemleri Tic. A.Ş.  
Adresi: Hereke Sok. 8/2  
Çankaya Ankara  
Posta Kodu: 06700  
Web Adresi: <http://www.arion.com.tr/>  
Telefon: 312 447 13 95  
Faks no: 312 447 58 36

Destek Bilgisayar ve İletişim Hizmetleri Tic. A.Ş.  
Adresi: Cinnah Caddesi, No:51/4  
Semt: Çankaya  
Posta kodu: 06680  
Şehir: Ankara  
Web Adresi: <http://www.destek.as/>  
Telefon: 312 442 19 21  
Faks no: 312 441 97 89

Meteksan Sistem ve Bilgisayar Teknolojileri A.Ş.  
Adresi: Oğuzlar Mah. 34 Sokak No: 14  
Balgat  
Posta kodu: 06520  
Şehir: Ankara  
Web Adresi: <http://www.destek.as/>  
Telefon: 312 295 21 28  
Faks no: 312 295 21 20

Probil Bilgi İşlem Destek ve Dan.San. ve Tic. A.Ş.  
Adresi: Teknoloji Geliştirme Bölgesi,

ODTÜ Ofis Bina, Batı Cephe A-1  
Semt: Odtü  
Posta kodu: 06531  
Şehir: Ankara  
Web Adresi: <http://www.probil.com.tr/>  
Telefon: 312 210 18 08  
Faks no: 312 210 18 05

- ANTALYA

Bilser Bilgi İşlem Tic. Ltd. Şti.  
Adresi: Güllük Caddesi, 146. Sokak, Gökhan Apartmanı, No:1/3,6,7  
Posta kodu: 07050  
Şehir: Antalya  
Web Adresi: <http://www.bilser.net/>  
Telefon: 242 247 75 28  
Faks no: 242 241 10 68

- BOLU

Ercoskun Bilgisayar Yaz.Don.ve Dan.Hiz. Ltd. Şti.  
Adresi: Tabaklar Mahallesi, Cumhuriyet Caddesi, No:35  
Posta kodu: 14200  
Şehir: Bolu  
Web Adresi: <http://www.ercoskun.com.tr/>  
Telefon: 374 212 58 46  
Faks no: 374 212 70 98

- BURSA

Monitor Digital Bilgisayar Ltd. Şti.  
Adresi: Mudanya Yolu, Şehit Mümin Mutlu Sokak, No:2  
Posta kodu: 16160  
Şehir: Bursa  
Web Adresi: <http://www.monitordigital.com/>  
Telefon: 224 242 43 10  
Faks no: 224 242 40 22

- DENİZLİ

ALM Bilgisayar San. Tic. Ltd. Şti.  
Adresi: 2. Ticari Yol, Kazım Kaynak İş Merkezi, No:65 Kat:3  
Semt:  
Posta kodu: 20100  
Şehir: Denizli  
Web Adresi: <http://www.almbilgisayar.com.tr/>  
Telefon: 258 264 28 55  
Faks no: 258 265 74 77

- DİYARBAKIR

Metro Bilgisayar Eğitim Tic. ve San.Ltd. Şti.  
Adresi: Ali Emiri 5. Sokak, Kaçmaz Apartmanı, No:4/1



Posta kodu: 21100  
Şehir: Diyarbakır  
Web Adresi: <http://www.metrobilgisayar.com.tr/>  
Telefon: 412 223 94 36  
Faks no: 422 224 55 07

- ERZİNCAN

Erzincan Bigisayar  
Adresi: Hükümet Caddesi, No:33/1  
Şehir: Erzincan  
Web Adresi: <http://www.erzincanbilgisayar.com/>  
Telefon: 446 223 89 87  
Faks no: 446 224 24 34

- ERZURUM

Şark Bilgisayar Elektronik San. ve Tic. Ltd.Şti.  
Adresi: Yukarı Mumcu Caddesi, No:9  
Posta kodu: 25100  
Şehir: Erzurum  
Web Adresi: <http://www.sarkbil.com.tr/>  
Telefon: 442 234 21 02 / 04  
Faks no: 442 218 21 07

- ESKİŞEHİR

Eğitim Tanıtım ve Müşavirlik A.Ş. ( ETAM )  
Adresi: Kızılcıklı Mahmut Pehlivan Caddesi,  
Abacı Apartmanı, No:34  
Posta kodu: 26020  
Şehir: Eskişehir  
Web Adresi: <http://www.etamacshop.com/>  
Telefon: 222 220 50 55  
Faks no: 222 221 69 91

- GAZİANTEP

Kalender Bilgisayar İnşaat Tekstil San. ve Tic. Ltd. Şti.  
Adresi: Gazimuhtarpaşa Bulvarı No:23  
Şehir: Gaziantep  
Web Adresi: <http://www.kalendertr.com/>  
Telefon: 342 215 18 18  
Faks no: 342 215 18 22

- IĞDIR

Ebru Elektronik ve Bilgisayar Sistemleri  
Adresi: Atatürk Caddesi, No:261  
Posta kodu: 76000  
Şehir: Iğdır

Web Adresi: <http://www.ebruelektronik.com/>  
Telefon: 476 227 76 66 / 476 227 08 43 / 476 227 08 44  
Faks no: 476 227 76 66

- İSTANBUL

Bilgi Birikim Sistemleri Elctr. ve Bilg.  
Endüstrisi Müh. Hiz. Ltd. Şti.  
Adresi: Kocayol Caddesi, Kozyatağı Sokak, No: 3/B Kat:3  
Semt: Kozyatağı  
Şehir: İstanbul  
Web Adresi: <http://www.bilgibirikim.com/>  
Telefon: 216 373 98 00  
Faks no: 216 373 99 33

Destek Bilgisayar ve İletişim Hizmetleri Tic. A.Ş.  
Adresi: Çınar Sokak, No:17  
Semt: 4. Levent  
Posta kodu: 80620  
Şehir: İstanbul  
Web Adresi: <http://www.destek.as/>  
Telefon: 212 282 44 30  
Faks no: 212 264 46 45

Deta Bilgisayar Hizmetleri Ltd. Şti.  
Adresi: Vatan Cad. Ortadoğu İş Merkezi 2/1  
Semt: Çağlayan  
Şehir: İstanbul  
Web Adresi: <http://www.deta.com.tr/>  
Telefon: 212 296 47 00  
Faks no: 212 296 47 06

Koç Sistem Bilgi İletişim Hizmetleri A.Ş.  
Adresi: Aydınevler Mah. Dumlupınar Cad. No:24  
Semt: Küçükyalı  
Posta kodu: 34840  
Web Adresi: <http://www.kocsistem.com.tr/>  
Telefon: 216 556 11 00  
Faks no: 216 556 11 88

Netservis Bilgisayar Sistemleri San. ve Tic. Ltd.Şti.  
Adresi: Kısıklı Caddesi, Türksöy Sokak,  
No: 1 Altunizade  
Şehir: İstanbul  
Web Adresi: <http://netservis.com.tr/>  
Telefon: 216 554 64 00

Novatek Bilgisayar Sistemleri San.ve Tic.Ltd.Şti.  
Adresi: Raşit Rıza Sokak, Yıldırım İş Hanı, No: 1 Kat: 1  
Semt: Mecidiyeköy

Posta Kodu: 80300  
Şehir: İstanbul  
Web Adresi: <http://www.novateknoloji.com/>  
Telefon: 212 356 75 77  
Faks no: 212 356 75 88

Peritus Bilgisayar Sist. Dış Tic.San.Ltd.Şti.  
Adresi: Ziverbey Eğitim Mahallesi, Poyraz Sokak,  
Sadıkoğlu İş Merkezi 1, D:15  
Ziverbey  
Semt: Kadıköy  
Posta kodu: 81040  
Şehir: İstanbul  
Web Adresi: <http://www.pbs.biz.tr/>  
Telefon: 216 345 08 00  
Faks no: 216 349 09 92

Probil Bilgi İşlem Destek ve Dan.San. ve Tic. A.Ş.  
Adresi: Eski Büyükdere Caddesi,  
Dilaver Sokak, No:4 Otosanayi  
Semt: 4. Levent  
Posta kodu: 80660  
Şehir: İstanbul  
Web Adresi: <http://www.probil.com.tr/>  
Telefon: 212 317 61 00  
Faks no: 212 325 42 04

Tepum Teknoloji Prog. ve Uygulama Merkezi A.Ş.  
Adresi: Emniyet Evleri Mah.  
Yeniçeri Sok. Emir Han. K:2 No:6  
Semt: 4.Levent  
Posta kodu: 34416  
Şehir: İstanbul  
Web Adresi: <http://www.tepum.com.tr/>  
Telefon: 0 212 324 60 10  
Faks no: 0 212 284 52 40

Turkuaz Bilgisayar Danışmanlık ve Yazılım Ltd. Şti.  
Adresi: Doğanbey Caddesi, Çetinkaya Sokak, No:2, Kat:5  
Semt: İçerenköy  
Posta kodu: 81120  
Şehir: İstanbul  
Web Adresi: <http://www.turkuaz.net/>  
Telefon: 216 575 58 32  
Faks no: 216 575 01 08

- İZMİR

Adapa Bilgi Sistemleri A.Ş.  
Adresi: Ankara Asfaltı, No:26/3,

Rod-Kar 2 İş Merkezi, No: 305-309  
Semt: Bornova  
Posta kodu: 35110  
Şehir: İzmir  
Web Adresi: <http://www.biltas.com.tr/>  
Telefon: 232 462 67 80  
Faks no: 232 462 59 60

Egebimtes Ltd. Şti.

Adresi: 1370 Sokak, No:42, Kat:4,  
Blok:403, Yalay İş Merkezi  
Semt: Montrö  
Şehir: İzmir  
Web Adresi: <http://www.egebimtes.com.tr/>  
Telefon: 232 489 00 60  
Faks no: 232 489 99 08

Probil Bilgi İşlem Destek ve Dan.San. ve Tic. A.Ş.

Adresi: Şair Eşref Bulvarı, Huzur İşhanı, No:27/2 Kat:2  
Semt: Alsancak  
Posta kodu: 35210  
Şehir: İzmir  
Web Adresi: <http://www.probil.com.tr/>  
Telefon: 232 445 33 33  
Faks no: 232 441 40 40

- KAYSERİ

Netcom Bilişim Hizmetleri ve Tic. Ltd.Şti.

Adresi: Serçeönü Mahallesi Sivas Caddesi Birkan Sokak No:7  
Semt: Kocasinan  
Şehir: Kayseri  
Web Adresi: <http://www.netcom.com.tr/>  
Telefon: 352 207 10 00  
Faks no: 352 222 07 07

- KONYA

Alamaç Bilgisayar Tic. Ltd. Şti.

Adresi: Babalık Mahallesi, Keyhüsrev Sokak, No:11/B  
Posta kodu: 42060  
Şehir: Konya  
Web Adresi: <http://www.alamac.com.tr/>  
Telefon: 332 320 65 20  
Faks no: 332 320 65 19

- MALATYA

Probil Bilgi İşlem Destek ve Dan.San. ve Tic. A.Ş.

Adresi: İsmetiye Mahallesi, Yiğitcan İş Merkezi, No:10/6  
Posta kodu: 44100  
Şehir: Malatya

Web Adresi: <http://www.probil.com.tr/>  
Telefon: 422 325 35 07  
Faks no: 422 326 27 02

- MUĞLA

Bosis Bilgi ve İletişim Sistemleri Tic. Ltd. Sti.  
Adresi: Nafız Özsoy Caddesi, No:8, Bodrum  
Şehir: Muğla  
Web Adresi: <http://www.bosis.com.tr/>  
Telefon: 252 316 05 32  
Faks no: 252 313 83 04

- SAMSUN

VIP Bilgi İşlem Ltd. Şti.  
Adresi: İstiklal Caddesi, No:159/13  
Posta kodu: 55060  
Şehir: Samsun  
Web Adresi: <http://www.vipbilgiislem.com.tr>  
Telefon: 362 230 88 52  
Faks no: 362 234 77 22

- ŞANLIURFA

Bilban Bilgisayar Eğitim Tic. San. Ltd. Şti.  
Adresi: Kızılay İşhanı, Kat:1-2  
Şehir: Şanlıurfa  
Web Adresi: <http://www.bilban.com.tr/>  
Telefon: 414 215 05 52  
Faks no: 414 212 22 12

- TRABZON

Somdata Bilgisayar Paz. ve Tic. Ltd. Şti.  
Adresi: Kemer kaya Mahallesi, Gazipaşa Caddesi,  
13/15 Saruhan İş Merkezi, No:6  
Semt:  
Posta kodu: 61100  
Şehir: Trabzon  
Web Adresi: <http://www.somdata.com.tr/>  
Telefon: 462 321 31 15  
Faks no: 462 326 56 07



# Dizin

## A

aksam 55

## B

başlatma sorunu 23  
bekleme kipi sorunları 20  
BIOS Setup Utility 24  
bilgisayar ekranı 21  
bilgisayarı taşıma 4  
bilgisayarı temizleme 9

## C

CRU (Müşteri Tarafından Değiştirilebilir  
Birim)  
parça listesi 53

## D

değiştirme, pil 29  
depolama aygıtını büyütme 30, 34

## G

garanti  
bilgi 45

## H

hata iletileri 12

## İ

ileti gösterilmeyen hatalar 17  
ipuçları, önemli 3

## K

klavye sorunları 19  
kuruluş  
BIOS 24  
yapılandırma 24

## O

ortam 3

## Ö

önceden kurulmuş yazılımları  
kurtarma 27  
önemli ipuçları 3

## P

parmak izi okuyucu 55  
bakım 6  
kimlik denetimi sorunları 23

parola

ayarlanması 4  
sorunlar 18

PC-Doctor for Windows 11

pil

değiştirme 29  
sorunlar 22

## R

Rescue and Recovery 27

## S

sabit disk

büyütme 30, 34  
sorunlar 23

sorun giderme 12

sorunlar

başlatma 23  
bekleme kipi 20  
bilgisayar ekranı 21  
güç yönetimi 20  
klavye 19  
parmak izi okuyucu 23  
parola 18  
pil 22  
sabit disk 23  
sorun giderme 12  
tanılama 11  
UltraNav 19  
uyku kipi 20  
sorunları tanılama 11

## T

teknik belirtiler 56  
telefonla, yardım 41

## U

UltraNav sorunları 19  
uyku kipi sorunları 20

## W

Web, yardım 41

## Y

yapılandırma kuruluşu 24  
yardım  
telefonla 41  
tüm dünyada 43  
ve hizmet 41  
Web'den 41







Parça numarası: 42T8025

Çin'de basılmıştır.

(1P) P/N: 42T8025

