

# Lenovo 3000 V200 Setup Poster

## P/N 42W9068

3/12/2007

Size : 11x14 inches

Color : 2 color job = ■ Process Black (This plate must be printed in PMS Process Black C)

■ Process Magenta (This plate must be printed in PMS 1375C)

Font : IBM Fonts and Helvetica Neue Family

Material : 100 gsm gloss art paper (Use 100% recycled paper in only Japan.)

Blue line shows die-cut. DO NOT PRINT.

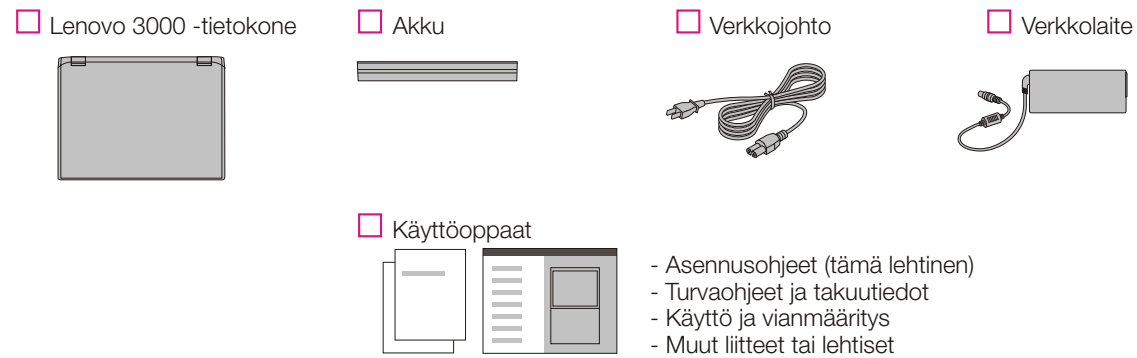
Please change the barcode No.

Please change the country name if the poster is printed in other than China.

## Lenovo 3000

**lenovo**

### Tuotepakkauksen sisältö



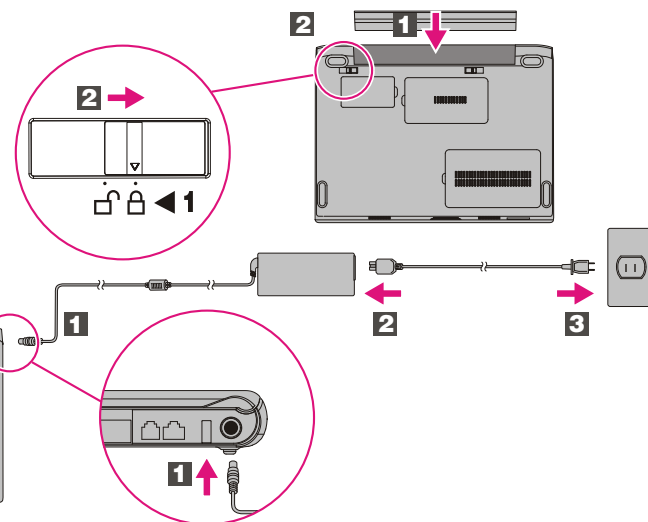
Luettelosta tai pakkauksesta puuttuvista tai vahingoittuneista osista ja elvytystietolevystä on lisätietoja kääntöpuolella.

### Asennusohjeet

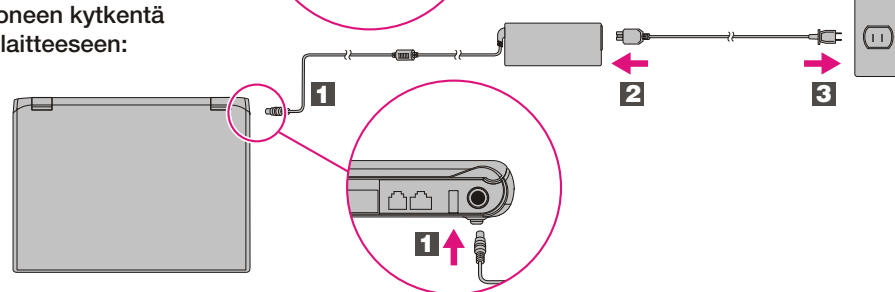


Lue mukana toimitetuissa oppaissa olevat turvaohjeet ja tärkeät vihjeet ennen tietokoneen käyttöä.

- 1** Akun asennus:  
Akku on käyttövalmis.



- 2** Tietokoneen kytkentä verkkolaitteeseen:



- 3** Virran kytkentä:



- 4** Kosketuslevyn käyttö (osoittaminen ja napsautus):  
Liikuta sormeasi kosketuslevyllä siihen suuntaan, johon haluat siirtää osoitinta. Kosketuslevyn alapuolella olevat vasen ja oikea painike toimivat hiiren painikkeiden tavoin.

- 5** Käyttöjärjestelmän asetusten määrittäminen näyttöön tulevien ohjeiden mukaisesti:  
Tämä prosessi kestää useita minutteja.

- 6** Lisätietoja saat painamalla Lenovo Care -painiketta:



- 1** Langattoman lähiverkkotoiminnon antennit (pää- ja lisäantenni)

- 1a** Langattoman lähiverkkotoiminnon antenni (kolmas)\*  
\*Vain joissakin malleissa.

- 2** Kamera\*  
\*Vain joissakin malleissa.

- 3** Virtapainike



- 4** Lenovo Care -painike



- 5** Instant On -painike  
Voit aloittaa mediasovelluksen kytkemättä tietokoneeseen virtaa.



- 6** Äänenvoimakkuuden säätö- ja vaimennuspainikkeet

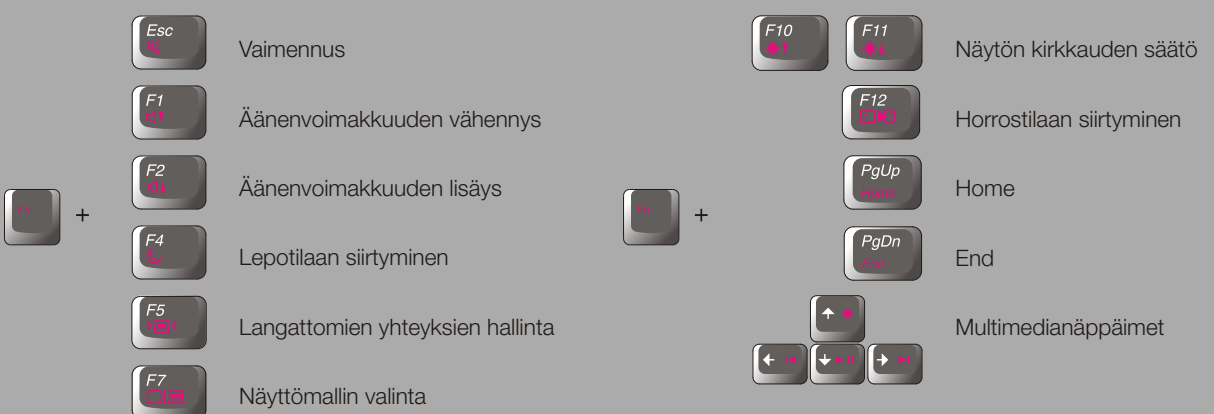


- 7** Langattoman yhteyden kytkin



- 8** Sormenjälkitunnistin\*  
\*Vain joissakin malleissa.

- 9** Fn-näppäin  
Eriysoimintojen käyttöönotto (käytetään yhdessä muiden näppäinten kanssa)



# Lenovo 3000 V200 Setup Poster

P/N 42W9068

3/12/2007

Size : 11x14 inches

Color : 2 color job = ■ Process Black (This plate must be printed in PMS Process Black C)

■ Process Magenta (This plate must be printed in PMS 1375C)

Font : IBM Fonts and Helvetica Neue Family

Material : 100 gsm gloss art paper (Use 100% recycled paper in only Japan. )

Blue line shows die-cut. DO NOT PRINT.

Please change the barcode No.

Please change the country name if the poster is printed in other than China.

## Lenovo 3000

Lisätietoja Lenovon tarjoamista tekniikoista ja muista seikoista saat painamalla Lenovo Care -painiketta.



### Lenovo Care

Lenovo Care -ohjelman avulla löydät helposti tietoja ja työkaluja, joiden avulla voit ottaa ThinkPad-tietokoneen käyttöön ja ylläpitää sitä sekä opit ymmärtämään paremmin tietokoneen toimintaa ja tehostamaan sen käyttöä.



### Access Connections

Access Connections -ohjelman avulla voit vaihtaa saumattomasti kiinteästä langattomaan verkkoon ja takaisin siten, että järjestelmä muuttaa automaattisesti suojausasetukset, tulostimen ja kotisivun asetukset sekä muut sijaintikohtaiset asetukset.



### Ohjattu esitystenhallinta

Ohjattu esitystenhallinta avustaa esitysten suunnittelussa ja toteutuksessa, jotta esityksesi onnistuisivat missä ja milloin tahansa.



### Rescue and Recovery

Rescue and Recovery -työtila sisältää elvytystyökaluja, joiden avulla voit tehdä vianmäärityksen, etsiä ohjeita ja palauttaa tiedot nopeasti järjestelmän häiriöiden jälkeen, vaikka ensisijainen käyttöjärjestelmä ei käynnistyisi etkä saisi yhteyttä tekniseen tukeen.



### Message Center -sanomakeskus

Message Center tuo näkyviin sanomia, joissa on tietoja tietokoneeseen esiasennetuista hyödyllisistä sovelluksista. Message Center voi myös tuoda näkyviin sanomia tietokoneen varten saatavilla olevista uusista päivityksistä, joiden avulla voit pitää laitteiston ajantasaisena.



### Help Center -toiminto

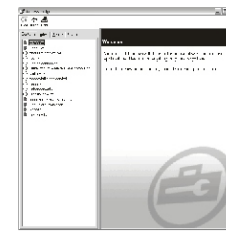
Help Center toimii liittymänä tietokoneen ohjeistukseen, järjestelmätyökaluihin, palveluihin ja Lenovon Web-sivustoihin.

Saat lisätietoja painamalla Lenovo Care -painiketta:



## Ohjeen (käytönaikaisen ohjeen) ja mukana toimitettujen oppaiden käyttö

Lisätietoja tietokoneesta on Turvaohjeet ja takuutiedot- ja Käyttö ja vianmääritys -julkaisussa sekä ohjetoiminnossa.

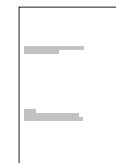


### Access Help -ohjeisto

Access Help on laaja käytönaikainen ohje, jonka avulla saat vastauksia tietokoneesta koskeviin kysymyksiin sekä ohjeita ongelmien ratkaisuun ja esiasennettujen ohjelmien ja työkalujen asetusten määrittämiseen.

Voit aloittaa ohjetoiminnon käytön jommallakummalla seuraavista tavoista:

- Paina Lenovo Care -painiketta. Valitse Lenovo Care -valikon Pikalinkit-alivalikosta vaihtoehto Järjestelmän ohjetoiminnon käyttö.
- Napsauta Käynnistä-painiketta ja valitse vaihtoehdot Kaikki ohjelmat ja Lenovo Care. Valitse Ohje-vaihtoehto.



### Turvaohjeet ja takuutiedot

- Tärkeitä turvaohjeita
- Käyttöympäristöä ja muita tärkeitä seikkoja koskevia huomautuksia
- Takuutietoja



### Käyttö ja vianmääritys

- Muiden tietolähteiden esittely
- Tärkeitä tietokoneen hoitoon liittyviä ohjeita
- Vianmääritys
- Elvytysvaihtoehdot
- Tuki- ja huoltopalvelut
- Tietokoneen takuutiedot

\* Pakkauksen sisältöön liittyviä lisätietoja:

- 1) Joidenkin mallien pakkauksiin voi sisältyä osia, joita ei ole luettelossa.
- 2) Jos jokin osa puuttuu tai on vahingoittunut, ota yhteys tuotteen myyjään.
- 3) Kaikki esiasennettujen tiedostojen ja sovellusten palautukseen tarvittavat tiedot ovat kiintolevyssä, joten elvytystietolevyä ei tarvita. Lisätietoja on Käyttö ja vianmääritys -julkaisun kohdassa Elvytysvaihtoehdot.

© Copyright Lenovo 2007.  
Kaikki oikeudet pidätetään.

Seuraavat nimet ovat Lenovon tavaramerkkejä Yhdysvalloissa ja muissa maissa:

Lenovo  
Lenovo Care  
Access Connections  
Rescue and Recovery

Printed in China

For Barcode Position Only