

# T61 and R61 Setup Poster

P/N 42W9802

3/2/2007

Size : 11x14 inches

Color : 2 color job = ■ Process Black (This plate must be printed in PMS Process Black C)

■ Process Magenta (This plate must be printed in PMS 032cvc)

Font : IBM Fonts and Helvetica Neue Family

Material : 100 gsm gloss art paper (Use 100% recycled paper in only Japan.)

Blue line shows die-cut. DO NOT PRINT.

Please change the barcode No.

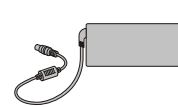
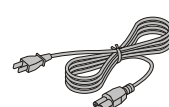
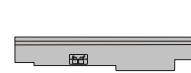
Please change the country name if the poster is printed in other than China.

## ThinkPad

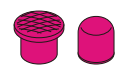


### Tuotepakkauksen sisältö

- ThinkPad-tietokone  Akku  Verkkojohto  Verkkolaite



- 2 TrackPoint-tapin varapäättä  Käyttöoppaat



- Asennusohjeet (tämä lehtinen)
- Turvaohjeet ja takuutiedot
- Käyttö ja vianmääritys
- Muut liitteet tai lehtiset

Luettelosta tai pakkauksesta puuttuvista tai vahingoittuneista osista ja elvytystietolevystä on lisätietoja kääntöpuolella.

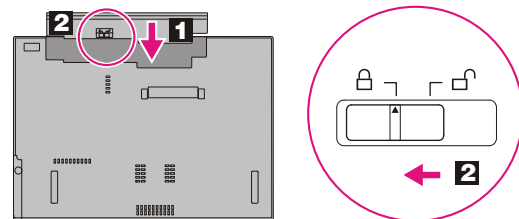
### Asennusohjeet



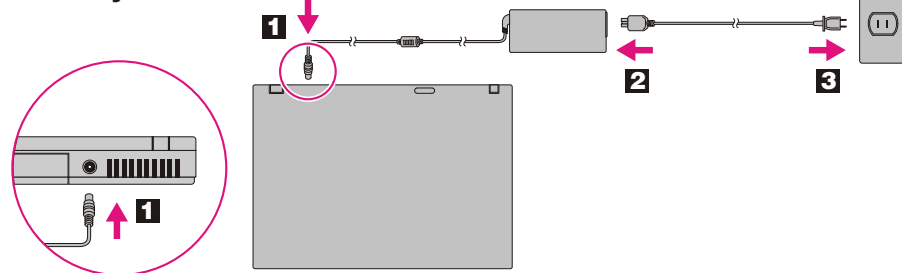
Lue mukana toimitetuissa oppaissa olevat turvaohjeet ja tärkeät vihjeet ennen tietokoneen käyttöä.

#### 1 Akun asennus:

Akku on käyttövalmis.



#### 2 Tietokoneen kytkentä sähköverkkoon:



#### 3 Virran kytkentä:



#### 4 UltraNav-paikannuslaitteen käyttö (osoitus ja napsautus):

Paina TrackPoint-paikannuslaitteen tappia tai liikuta sormeasi kosketuslevyllä siihen suuntaan, johon haluat siirtää osoitinta. Välinäppäimen ja kosketuslevyn alapuolella olevat vasen ja oikea painike toimivat hiiren painikkeiden tavoin. Joissakin malleissa saattaa olla vain TrackPoint-paikannuslaite.

#### 5 Käyttöjärjestelmän asetusten määrittäminen näyttöön tulevien ohjeiden mukaisesti:

Tämä prosessi kestää useita minutteja.

#### 6 Lisätietoja saat painamalla ThinkVantage-painiketta:



## ThinkVantageDesign

#### 1 UltraConnect-lähiverkkoantenni (pää- ja lisäantenni)

#### 1a UltraConnect-lähiverkkoantenni (kolmas)\*

\*Vain joissakin malleissa.

#### 2 ThinkLight-näppäimistövalo

#### 3 Sisäinen kamera\*

\*Vain joissakin malleissa.

#### 4 Yhdellä kädellä avattava salpa

#### 5 UltraConnect-suuralueverkkoantenni (WAN)\*

\*Vain joissakin malleissa.

#### 6 Äänenvoimakkuuden säätö- ja vaimennuspainikkeet



#### 7 Virtapainike



#### 8 ThinkVantage-painike



#### 9 WWW-selaimen eteen- ja taaksepäin-painikkeet



#### 10 Sormenjälkitunnistin\*

\*Vain joissakin malleissa.

#### 11 TrackPoint-keskipainike

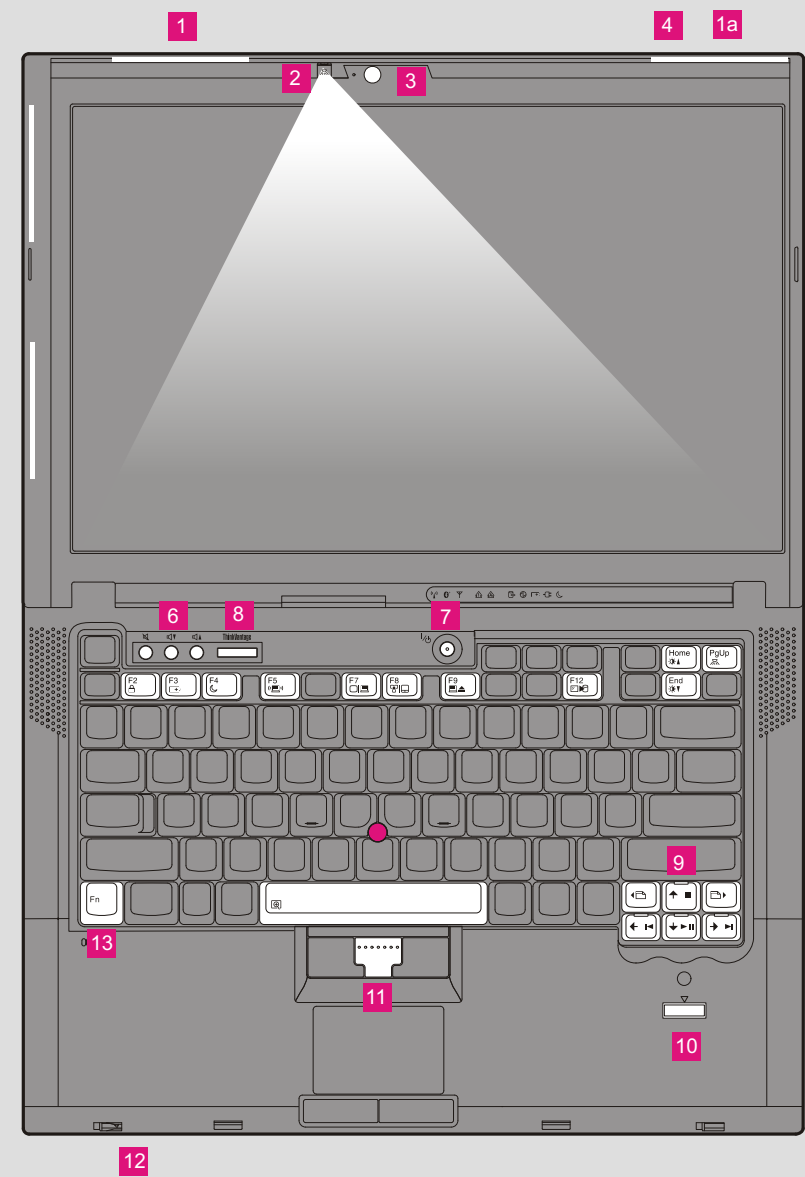
#### 12 Langattoman yhteyden kytkin



#### 13 Fn-näppäin

ThinkPad-erityis toimintojen käyttöönotto (käytetään yhdessä muiden näppäinten kanssa)

F2	Tietokoneen lukitus	F12	Horrostilaan siirtyminen
F3	Akku ja virran hallinta	PgUp	ThinkLight-näppäimistövalon virtakytkin
F4	Siirtyminen lepotilaan (valmiustila)	Fn + [ ]	Multimedianaippaimet
F5	Langattomien yhteyksien hallinta	Fn + [ ]	Multimedianaippaimet
F7	Näytön asetusten muutto	Home	Näytön kirkkauden säätö
F8	Syöttölaitteen asetusten muutto	End	Näytön kirkkauden säätö
F9	Erillisten laitteiden hallinta	[ ]	Näytön kohteiden suurennus



Osanumero: 42W9802

# T61 and R61 Setup Poster

P/N 42W9802

3/2/2007

Size : 11x14 inches

Color : 2 color job = ■ Process Black (This plate must be printed in PMS Process Black C)

■ Process Magenta (This plate must be printed in PMS 032cvc)

Font : IBM Fonts and Helvetica Neue Family

Material : 100 gsm gloss art paper (Use 100% recycled paper in only Japan. )

Blue line shows die-cut. DO NOT PRINT.

Please change the barcode No.

Please change the country name if the poster is printed in other than China.

## ThinkVantage Technologies

Lisätietoja ThinkVantage-tekniikoista ja muista seikoista saat ThinkVantage Productivity Center -valikosta painamalla ThinkVantage-painiketta.



### Productivity Center

Productivity Center -ohjelman avulla löydät helposti tietoja ja työkaluja, joiden avulla voit ottaa ThinkPad-tietokoneen käyttöön ja ylläpitää sitä sekä opit ymmärtämään paremmin tietokoneen toimintaa ja tehostamaan sen käyttöä.



### Access Connections

Access Connections -ohjelman avulla voit vaihtaa saumattomasti kiinteästä langattomaan verkkoon ja takaisin siten, että järjestelmä muuttaa automaattisesti suojausasetukset, tulostimen ja kotisivun asetukset sekä muut sijaintikohtaiset asetukset.



### Client Security Solution (vain joissakin malleissa)

Tämä ainutlaatuinen laitteiston ja ohjelmiston yhdistelmä auttaa suojaamaan tietoja, mukaan lukien tärkeät suojaustiedot, kuten salasanat, salausavaimet ja elektroniset tunnisteet, sekä suojaamaan laitetta luvattomalta tietojen käytöltä.



### Rescue and Recovery

Rescue and Recovery -työtila sisältää elvytystyökaluja, joiden avulla voit tehdä vianmäärityksen, etsiä ohjeita ja palauttaa tiedot nopeasti järjestelmän häiriöiden jälkeen, vaikka ensisijainen käyttöjärjestelmä ei käynnistyisi etkä saisi yhteyttä tekniseen tukeen.



### System Migration Assistant

System Migration Assistant -ohjelman avulla voit ottaa tietokoneen käyttöön siirtämällä tutut asetukset ja tallennetut tiedot vanhasta tietokoneesta uuteen nopeasti ja luotettavasti.



### System Update

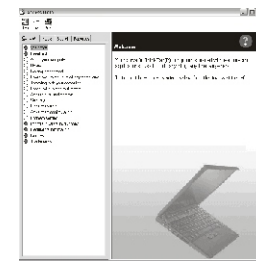
System Update -ohjelman avulla voit noutaa ThinkPad-tietokoneeseen Lenovon uusia ohjelmia, ajureita ja BIOS-päivityksiä.

Saat lisätietoja painamalla ThinkVantage-painiketta:



## Ohjeen (käytönaikaisen ohjeen) ja mukana toimitettujen oppaiden käyttö

Lisätietoja ThinkPad-tietokoneesta on Safety and Warranty Guide- ja Käyttö ja vianmääritys -julkaisussa sekä ohjeoiminnossa.

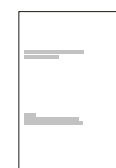


### Ohje

Access Help on laaja käytönaikainen ohje, jonka avulla saat vastauksia tietokoneesi koskeviin kysymyksiin sekä ohjeita ongelmien ratkaisuun ja esiasennettujen ohjelmien ja työkalujen asetusten määrittämiseen.

Voit aloittaa ohjeoiminnon käytön jommallakummalla seuraavista tavoista:

- Paina ThinkVantage-painiketta. Valitse ThinkVantage Productivity Center -valikon Pikalinkit-alivalikosta vaihtoehdo Järjestelmän ohjeoiminnon käyttö.
- Napsauta Käynnistä-painiketta ja valitse vaihtoehdot Kaikki ohjelmat ja ThinkVantage. Valitse Ohje-vaihtoehdo.



### Safety and Warranty Guide (turvaohjeet ja takuutiedot)

- Tärkeitä turvaohjeita
- Käyttöympäristöä ja muita tärkeitä seikkoja koskevia huomautuksia
- Takuutietoja

### Käyttö ja vianmääritys

- Muiden tietolähteiden esittely
- Tärkeitä tietokoneen hoitoon liittyviä ohjeita
- Vianmääritys
- Elvytysvaihtoehdot
- Tuki- ja huoltopalvelut
- Tietokoneen takuutiedot

\* Pakkauksen sisältöön liittyviä lisätietoja:

- 1) Joidenkin mallien pakkauksiin voi sisältyä osia, joita ei ole luettelossa.
- 2) Jos jokin osa puuttuu tai on vahingoittunut, ota yhteys tuotteen myyjään.
- 3) Kaikki esiasennettujen tiedostojen ja sovellusten elvytykseen tarvittavat tiedot ovat kiintolevyssä, joten elvytystietolevyä ei tarvita. Lisätietoja on Käyttö ja vianmääritys -julkaisun kohdassa Elvytysvaihtoehdot.

© Copyright Lenovo 2007.  
Kaikki oikeudet pidätetään.

Seuraavat nimet ovat Lenovon tavaramerkkejä Yhdysvalloissa ja muissa maissa:

Lenovo  
Access Connections  
ThinkPad  
TrackPoint  
ThinkVantage  
ThinkLight  
UltraConnect  
UltraNav  
Rescue and Recovery  
System Migration Assistant

Printed in China

For Barcode Position Only