



# ThinkPad<sup>®</sup> T40 Series

## Ghid de service și de depanare





# ThinkPad<sup>®</sup> T40 Series

## Ghid de service și de depanare

#### Notă

Înainte de a folosi aceste informații și produsul la care se referă, citiți mai întâi informațiile generale din Anexă A, "Instrucțiuni importante privind siguranța", pe pagina 45, Anexă B, "Informații despre comunicația fără fir", pe pagina 51, Anexă C, "Informații despre garanție", pe pagina 53 și Anexă D, "Observații", pe pagina 67.



#### PERICOL

- Pentru a evita electrocutarea, atunci când instalați, mutați sau deschideți capacele acestui produs sau ale dispozitivelor atașate, conectați și deconectați cablurile așa cum se arată în continuare. Folosiți cordonul de alimentare cu un ștecher împământat corespunzător.
- Nu țineți pentru o perioadă lungă de timp baza calculatorului în poale sau în contact cu alte părți ale corpului când calculatorul funcționează sau când i se încarcă bateria. Calculatorul dumneavoastră disipă căldură în timpul funcționării normale. Căldura disipată depinde de nivelul activității sistemului și a nivelului de încărcare a bateriei. Contactul prelungit cu corpul dumneavoastră, chiar și prin haine, poate crea disconfort și eventual arsuri ale pielii.
- Pentru a reduce riscul electrocutării, nu folosiți calculatorul în apă sau în apropierea acesteia.
- Pentru a evita șocurile electrice, nu folosiți în timpul unei furtuni cu descărcări electrice calculatorul împreună cu un cablu telefonic conectat la el. În timpul unei furtuni cu descărcări electrice, nu introduceți sau nu scoateți cablul în/din priza de telefon din perete.
- Depozitați ambalajele într-un loc sigur, unde copiii nu au acces, pentru a preveni riscul de sufocare cu pungile de plastic.
- Ansamblul acumulator conține o cantitate mică de substanțe primejdioase. Există un pericol de explozie dacă ansamblul bateriei este înlocuit incorect, expus la foc sau apă, scurtcircuitat sau dezasamblat. Nu lăsați bateria la îndemâna copiilor și nu o aruncați într-un coș de gunoi care va ajunge în final la groapa de gunoi.
- Pentru a reduce riscul unui incendiu, utilizați numai cabluri telefonice Nr. 26 AWG sau mai groase.
- Lampa fluorescentă din LCD conține mercur. Nu o aruncați în cutiile de gunoi care sunt golite în gropi de gunoi. Manipularea neatență sau căderea calculatorului poate duce la spargerea ecranului LCD și lichidul său intern vă poate atinge ochii sau mâinile. Spălați imediat cu apă zonele afectate. Dacă simptomele persistă, vedeți un medic.
- Nu dezasaamblați unitatea de stocare optică, deoarece ați putea să vă expuneți la radiații periculoase.
- Evitați expunerea directă a ochilor la raza laser existentă la unele unități.

#### Ediția I (Decembrie 2002)

Următorul paragraf nu se aplică la Marea Britanie sau altor țări unde asemenea prevederi sunt neconforme cu legea locală:

INTERNATIONAL BUSINESS MACHINES CORPORATION OFERĂ ACEASTĂ PUBLICAȚIE "CA ATARE" FĂRĂ GARANȚII DE ORICE FEL, FIE EXPRIMATE SAU PRESUPUSE, INCLUZÂND, DAR NU LIMITÂNDU-SE LA, GARANȚIILE SUBÎNȚELESE DE NEÎNCĂLCARE, COMERCIALIZARE SAU POTRIVIRE PENTRU UN ANUMIT SCOP. Unele state nu permit renunțarea la garanțiile exprese sau deduse în anumite tranzacții, de aceea aceste clauze pot să nu vi se aplice.

Aceste informații pot include inexactități tehnice sau erori tipografice. Se efectuează modificări periodice la informațiile incluse aici; aceste modificări vor fi încorporate în noi ediții ale publicației. IBM poate aduce îmbunătățiri și/sau modificări produsului (produselor) și/sau programelor descrise în această publicație în orice moment fără notificare.

IBM poate utiliza sau distribui oricare dintre informațiile pe care le furnizați în orice mod consideră adecvat, fără ca aceasta să implice vreo obligație față de dumneavoastră.

© Copyright International Business Machines Corporation 2002. Toate drepturile rezervate.

---

## Anunț cu reglementări importante pentru utilizator

Calculatorul ThinkPad T40 Series respectă standardele de frecvențe radio și siguranță pentru fiecare regiune sau țară în care a fost aprobat pentru folosirea comunicației fără fir. Sunteți obligat să instalați și să folosiți calculatorul ThinkPad în strictă concordanță cu reglementările locale pentru frecvențele radio. Înainte de a folosi calculatorul ThinkPad T40 Series, vă rugăm căutați și citiți *Wireless Regulatory Notice for ThinkPad T40 Series*, anunț ce vine suplimentar față de acest ghid de depanare și service. Acest anunț este inclus în același pachet cu această publicație.



---

## Informații despre capacitatea discului

În loc să ofere cu calculatorul un CD pentru reparare sau un CD cu Windows<sup>®</sup>, IBM<sup>®</sup> oferă metode mai simple de realizare a operațiilor asociate în mod tipic cu aceste CD-uri. Fișierele și programele pentru aceste metode alternative sunt pe discul dumneavoastră, ceea ce elimină căutarea CD-ului dacă ați uitat unde l-ați pus sau folosirea unei versiuni de CD incorecte.

O copie de siguranță completă a tuturor fișierelor pe care IBM le-a preinstalat pe calculatorul dumneavoastră se află pe o partiție sau secțiune ascunsă a discului. Deși ascunde, copiile de siguranță consumă din spațiului discului. De aceea, când verificați capacitatea discului, sub Windows capacitatea totală a discului apare mai mică decât cea anticipată. Discrepanța se explică prin conținutul partiției ascunse.

Pentru mai multe informații despre recuperarea discului la conținutul original preinstalat vedeți sursa de ajutor de pe sistem, Access IBM. Apăsați butonul albastru Access IBM sau faceți clic pe icoana Access IBM de pe desktop și apoi răsfoiți secțiunea Learn pentru anumite secțiuni care acoperă subiectul salvării de siguranță și recuperării.





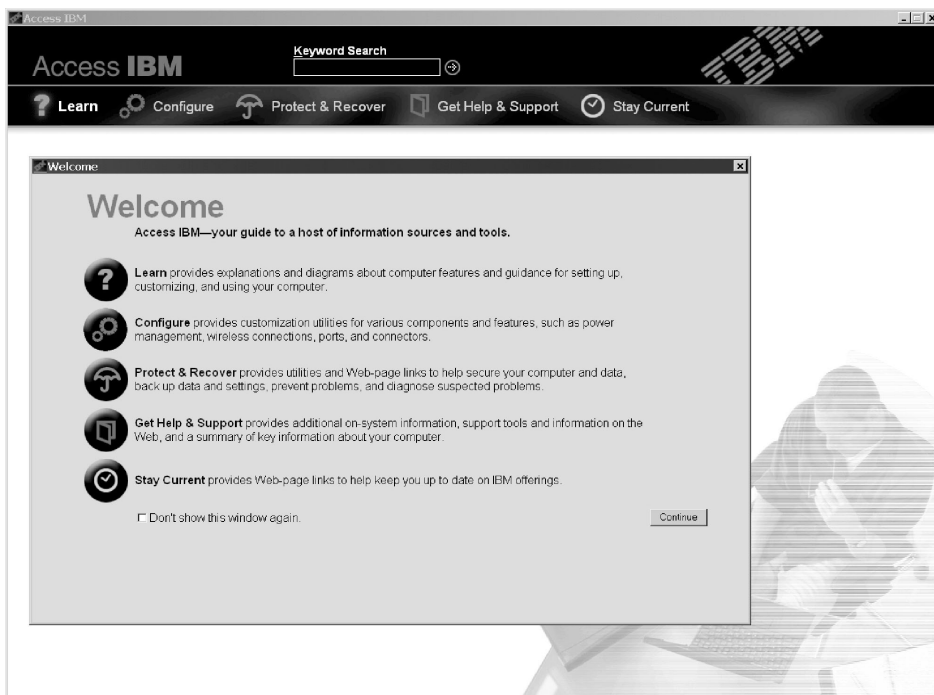
---

## Căutarea de informații cu Access IBM



Butonul albastru Access IBM vă poate ajuta în multe situații în care calculatorul funcționează normal și chiar în cazul contrar. Din desktop, apăsați butonul Access IBM pentru a deschide Access IBM. Access IBM este centrul de ajutor de pe calculator care vă prezintă o serie de imagini informative și instrucțiuni ușor de urmat pentru a putea începe și continua folosirea eficientă a calculatorului. Puteți folosi butonul Access IBM și pentru ca să întrerupeți secvența de pornire a calculatorului și să porniți Access IBM Predesktop Area. Dacă Windows nu pornește corect, apăsați butonul Access IBM în timpul secvenței de pornire a calculatorului și porniți Access IBM Predesktop Area. Folosiți această zonă ca să rulați diagnoze, să restaurați salvările de siguranță (presupunând că ați făcut salvări folosind IBM Rapid Restore PC), să restaurați conținutul din fabrică (ceea ce era pe calculator când l-ați primit), să lansați un utilitar care să vă permită modificarea secvenței de pornire și obținerea unor informații de sistem esențiale și să porniți IBM BIOS Setup Utility, unde puteți verifica și modifica setările BIOS. Apăsați butonul Access IBM pentru a deschide aplicația care vă aduce toate resursele IBM. Pe următoarea pagină, veți vedea pagina Welcome (Bun venit) din

Access IBM, care explică cu ce anume vă ajută fiecare parte din Access IBM.



Unele dintre subiectele din sistemul de ajutor conțin scurte videoclipuri care vă arată cum să realizați anumite operații, cum ar fi înlocuirea bateriei, introducerea unei PC Card sau mărirea capacității de memorie. Folosiți controalele arătate pentru a reda, a întrerupe sau a derula un clip video.



# Cuprins

|  |           |   |           |
|--|-----------|---|-----------|
| <b>Anunț cu reglementări importante pentru utilizator</b> . . . . .                          | iii       | Obținerea de ajutor și de service . . . . .                         | 40        |
| <b>Informații despre capacitatea discului</b> . . . . .                                      | v         | Obținerea de ajutor pe Web . . . . .                                | 40        |
| <b>Căutarea de informații cu Access IBM</b> . . . . .  | vii       | Telefonarea la IBM . . . . .  | 41        |
| <b>Capitol 1. Privire generală asupra noului dumneavoastră calculator ThinkPad</b> . . . . . | 1         | Obținerea de ajutor pe tot globul . . . . .                         | 43        |
| ThinkPad la prima privire . . . . .  | 2         | <b>Anexă A. Instrucțiuni importante privind siguranța</b> . . . . . | <b>45</b> |
| Caracteristici . . . . .   | 3         | Informații de siguranță privind modemul . . . . .                   | 47        |
| Specificații . . . . .   | 5         | Declarație de conformitate privind laserul . . . . .                | 48        |
| Îngrijirea calculatorului dumneavoastră ThinkPad . . . . .                                   | 6         | <b>Anexă B. Informații despre comunicația fără fir.</b> . . . . .   | <b>51</b> |
| <b>Capitol 2. Rezolvarea problemelor calculatorului</b> . . . . .                            | <b>11</b> | Interoperabilitatea comunicațiilor fără fir . . . . .               | 51        |
| Diagnosticarea problemelor . . . . .   | 12        | Mediul de utilizare și sănătatea . . . . .                          | 51        |
| Depanarea . . . . .  | 12        | <b>Anexă C. Informații despre garanție</b> . . . . .                | <b>53</b> |
| Mesaje de eroare . . . . .   | 12        | Perioada de garanție . . . . .                                      | 53        |
| Erori fără mesaje . . . . .  | 16        | Service și suport în perioada de garanție . . . . .                 | 54        |
| O problemă cu parola. . . . .  | 18        | Înainte de a apela service-ul . . . . .                             | 54        |
| O problemă a comutatorului de pornire . . . . .  | 18        | Apelarea service-ului . . . . .                                     | 55        |
| Probleme cu tastatura. . . . .   | 18        | Declarația IBM de garanție limitată Z125-4753-06 8/2000 . . . . .   | 56        |
| Probleme UltraNav™ . . . . .   | 19        | <b>Anexă D. Observații</b> . . . . .                                | <b>67</b> |
| Probleme standby și de hibernare . . . . .   | 20        | Procesarea datei calendaristice . . . . .                           | 67        |
| Probleme cu ecranul calculatorului. . . . .  | 23        | Referiri la adrese de site Web . . . . .                            | 68        |
| Probleme cu bateria . . . . .  | 25        | Observații privind emisia electronică . . . . .                     | 68        |
| Probleme cu unitatea de disc fix . . . . .   | 26        | Observații privind telecomunicațiile . . . . .                      | 69        |
| O problemă cu pornirea . . . . .   | 26        | Marcarea faxului . . . . .  | 70        |
| Alte probleme . . . . .  | 28        | Cerințele Industry Canada . . . . .                                 | 71        |
| Pornire IBM BIOS Setup Utility . . . . .   | 30        | Observație pentru Australia . . . . .                               | 72        |
| Recuperarea software-ului preinstalat . . . . .  | 31        | Observație pentru Noua Zeelandă . . . . .                           | 72        |
| Modernizarea unității de disc . . . . .  | 33        | Observație privind cerințele produsului . . . . .                   | 75        |
| Înlocuirea bateriei. . . . .   | 36        | Observații privind mediul pentru Japonia . . . . .                  | 75        |
| <b>Capitol 3. Obținerea de ajutor și de service de la IBM.</b> . . . . .                     | <b>39</b> | Mărci comerciale . . . . .  | 76        |
|  |           | <b>Index</b> . . . . .  | <b>77</b> |



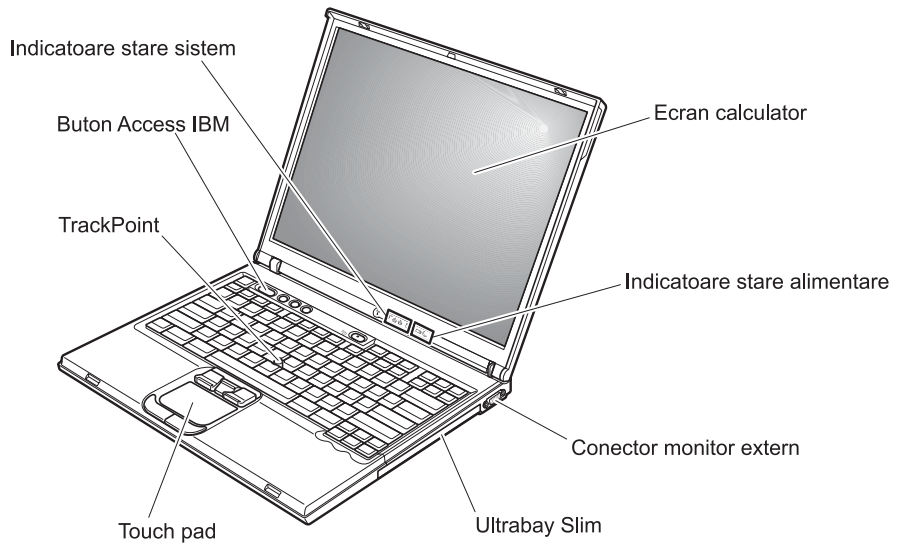
---

# Capitol 1. Privire generală asupra noului dumneavoastră calculator ThinkPad

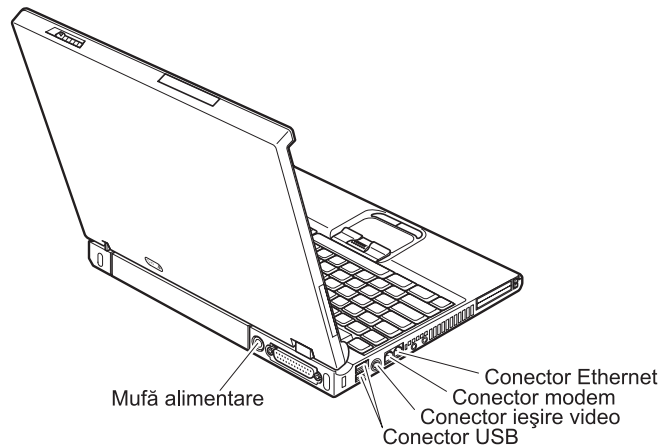
|                                     |   |  |   |
|-------------------------------------|---|--|---|
| ThinkPad la prima privire . . . . . | 2 | Specificații . . . . .                                     | 5 |
| Caracteristici . . . . .            | 3 | Îngrijirea calculatorului dumneavoastră ThinkPad . . . . . | 6 |

## ThinkPad la prima privire

### Vedere din față



### Vedere din spate



---

## Caracteristici

### Procesor

- Procesor Intel® Pentium® M: 1,3 GHz, 1,4 GHz, 1,5 GHz sau 1,6 GHz, în funcție de model

### Memorie

- Încorporată: 128 MB, 256 MB sau 512 MB, în funcție de model
- Maximă: 2048 MB

### Dispozitivul de stocare

- Unitate de disc de 2,5 inch: 20 GB, 30 GB, 40 GB sau 80 GB, în funcție de model

### Ecran

Ecranul color utilizează tehnologia TFT:

- Dimensiune: 14,1 inch
- Rezoluție:
  - LCD: Până la 1400-pe-1050, în funcție de model
  - Monitor extern: Până la 2048-pe-1536
- Control strălucire

### Tastatură

- Cu 87 taste, 88 taste sau 92 taste
- UltraNav™ (TrackPoint® și touch-pad)

**Notă:** Unele modele sunt dotate numai cu TrackPoint, nefiind prevăzute cu un touch-pad și butoanele aferente.

- Taste funcționale Fn
- Buton Access IBM
- Butoane de control volum
- ThinkLight™

### Interfața externă

- Conector paralel (IEEE 1284A)
- Conector monitor extern
- Sloturi PC Card (PC Card tip I, II sau tip III)
- Mufă căști stereo
- Mufă microfon
- Conector ieșire video (S-Video)
- 2 conectori USB (Universal Serial Bus)
- Port infraroșu
- Conector telefonic RJ11 (disponibil dacă este instalată caracteristica modem)
- Conector Ethernet RJ45
- Ultrabay™ Slim
- Conector pentru andocare
- Caracteristică integrată LAN wireless (IEEE 802.11a/b) (la unele modele)

## *Caracteristici*

- Caracteristică integrată LAN wireless (IEEE 802.11b) (la unele modele)
- Caracteristică integrată Bluetooth (la unele modele)



## Specificații

### Dimensiune

- Lățime: 311 mm (12,2 in.)
- Adâncime: 255 mm (10,0 in.)
- Înălțime: 26,6 la 31,4 mm (1,0 la 1,2 in.), în funcție de model

### Mediu

- Altitudine maximă fără presurizare: 3048 m (10.000 ft)
- Temperatura
  - La altitudini până la 2438 m (8000 ft)
    - Funcționare fără dischetă: 5° până la 35°C (41° până la 95°F)
    - Funcționare cu dischetă: 10° până la 35°C (50° până la 95°F)
    - Neoperațional: 5° la 43°C (41° la 110°F)
  - La altitudine peste 2438 m (8000 ft)
    - Temperatura maximă de funcționare: 31,3°C (88° F)

**Notă:** Când încărcați acumulatorul, temperatura acestuia trebuie să fie de cel puțin 10°C (50°F).

- Umiditate relativă:
  - Funcționare fără dischetă în unitate: 8% până la 95%
  - Funcționare cu dischetă în unitate: 8% până la 80%

### Căldura degajată

- Maxim 72 W (246 Btu/h)

### Sursa de alimentare (adaptor c.a.)

- Intrare sinusoidală de la 50 la 60 Hz
- Valorile de intrare pentru adaptorul c.a.: 100-240 V c.a., de la 50 până la 60 Hz

### Acumulator

- Ansamblu baterie ioni de litiu (Li-Ion)
  - Tensiunea nominală: 10.8 V c.c.
  - Capacitate: 4.4 Ah

### Îngrijirea calculatorului dumneavoastră ThinkPad

Deși calculatorul dumneavoastră este proiectat să funcționeze în siguranță în medii de lucru normale, trebuie să aveți o anumită grijă în manevrarea lui. Urmând aceste sugestii importante, veți obține de la calculatorul dumneavoastră cea mai bună funcționare, iar folosirea lui vă va face plăcere.

#### Sugestii importante:

##### **Fiți atent unde și cum lucrați**

- Nu aduceți în contact baza calculatorului cu genunchii sau cu orice altă parte a corpului dumneavoastră pentru o perioadă îndelungată atunci când funcționează calculatorul sau când se încarcă bateria. Calculatorul dumneavoastră disipă căldură în timpul funcționării normale. Căldura disipată depinde de nivelul activității sistemului și a nivelului de încărcare a bateriei. Contactul prelungit cu corpul dumneavoastră, chiar și prin îmbrăcăminte, ar putea cauza disconfort sau, eventual, o arsură de piele.
- Nu puneți lichidele în apropierea calculatorului dumneavoastră, pentru a evita vărsarea accidentală a acestora și țineți-vă calculatorul departe de apă (pentru a evita pericolul de electrocutare).
- Păstrați materialele pentru împachetare la loc sigur, unde nu pot ajunge copiii, pentru a preveni riscul de sufocare cu pungile din plastic.
- Țineți-vă calculatorul departe de magneți, telefoane celulare active, aparate electrice sau difuzoare (la 13cm/5 in).
- Evitați să vă supuneți calculatorul la temperaturi extreme (mai puțin de 5°C/41°F sau mai mult de 35°C/95°F).

##### **Aveți grijă de calculatorul dumneavoastră**

- Evitați să plasați orice obiecte (inclusiv hârtie) între ecran și tastatură sau sub tastatură.
- Nu-l aruncați, nu-l ciocniți, nu-l zgâriați, nu-l torsionați, nu-l loviți, nu-l zgâlțâiți și nu puneți obiecte grele pe el, pe ecran sau pe dispozitivele externe.
- Ecranul calculatorului dumneavoastră este proiectat pentru a fi deschis și utilizat la un unghi puțin mai mare de 90 de grade. Nu deschideți ecranul la mai mult de 180 de grade deoarece aceasta ar putea defecta balamalele calculatorului.

##### **Transportați calculatorul cu grijă**

- Înainte de a muta calculatorul, asigurați-vă că ați înlăturat toate mediile de stocare, că ați oprit toate dispozitivele atașate și că ați deconectat toate cablurile.
- Înainte de a muta calculatorul, asigurați-vă că acesta este în modul standby sau de hibernare sau că este oprit. Aceasta va preveni defectarea discului și pierderea de date.
- Când vă ridicați calculatorul, țineți-l de partea de jos. Nu ridicați și nu țineți calculatorul de ecran.

- Utilizați o geantă de calitate pentru transport, care furnizează amortizarea și protecția corespunzătoare. Nu vă împachetați calculatorul într-o valiză sau geantă prea strâmtă.

### **Manevrați corespunzător mediile și unitățile de stocare**

- Evitați inserarea dischetelor înclinat, atașarea mai multor etichete sau atașarea de etichete care nu sunt bine lipite, deoarece acestea se pot bloca în unitate.
- Dacă aveți un calculator cu o unitate CD, DVD sau CD-RW/DVD, nu atingeți suprafața unui disc sau lentilele din tavă.
- Așteptați până când auziți un clic al CD-ului sau DVD-ului în pivotul central al unității de CD, DVD sau CD-RW/DVD înainte de a închide tava.
- La instalarea unității de disc, dischetă, CD, DVD sau CD-RW/DVD, urmați instrucțiunile furnizate cu componenta hardware și apăsați pe dispozitiv doar acolo unde este nevoie. Vedeți Access ThinkPad, sistemul de ajutor integrat, pentru informații despre înlocuirea discului (deschideți Access ThinkPad prin apăsarea butonului ThinkPad).

### **Aveți grijă la setarea parolelor**

- Țineți minte parolele. Dacă uitați o parolă pentru supervisor sau pentru disc, IBM nu o va reseta și puteți fi nevoit să vă înlocuiți placa sistemului sau unitatea de disc.

### **Alte sugestii importante**

- Modemul calculatorului dumneavoastră poate utiliza doar o rețea telefonică analogică sau o rețea telefonică comutată publică (PSTN). Nu conectați modemul la o PBX (private branch exchange - centrală telefonică cu ramificare privată) sau la orice altă linie de extensie telefonică digitală, deoarece aceasta vă poate deteriora modemul. Liniile telefonice analogice sunt utilizate de obicei acasă, în timp ce liniile telefonice digitale sunt utilizate adesea în hoteluri sau în clădiri cu birouri. Dacă nu sunteți sigur ce tip de linie utilizați, contactați-vă compania de telefoane.
- Calculatorul dumneavoastră poate avea atât un conector Ethernet, cât și un conector pentru modem. În acest caz, asigurați-vă că ați conectat cablul de comunicații la cel corect, pentru a nu se deteriora conectorul. Vedeți Access IBM, sistemul de ajutor integrat, pentru informații despre locația acestor conectori (apăsați butonul Access IBM pentru a deschide Access IBM).
- Înregistrați-vă produsele ThinkPad la IBM (consultați pagina Web: [www.ibm.com/pc/register](http://www.ibm.com/pc/register)). Aceasta poate ajuta autoritățile să vă returneze calculatorul dacă este pierdut sau furat. Înregistrarea calculatorului dumneavoastră oferă de asemenea posibilitatea ca IBM să vă anunțe despre posibile informații tehnice și modernizări.
- Calculatorul dumneavoastră trebuie să fie demontat și reparat numai de către un tehnician de service IBM ThinkPad autorizat.
- Nu modificați și nu lipiți bandă adezivă pe zăvoare pentru a menține ecranul deschis sau închis.

## Îngrijirea calculatorului dumneavoastră ThinkPad

- Aveți grijă să nu răsturnați calculatorul în timp ce adaptorul c.a. este introdus. Aceasta ar putea rupe conectorul adaptorului.
- Opriți calculatorul dacă înlocuiți un dispozitiv dintr-un locaș de dispozitiv sau verificați dacă dispozitivul poate fi schimbat în timpul funcționării.
- Dacă schimbați unități din calculatorul dumneavoastră, reinstalați fațetele din plastic (dacă sunt furnizate).
- Depozitați unitățile externe și amovibile de disc, dischetă, CD, DVD și CD-RW/DVD în containerele și pachetele corespunzătoare atunci când nu sunt utilizate.

### Curățarea carcasei calculatorului dumneavoastră

Ocazional curățați-vă calculatorul în felul următor:

1. Preparați un amestec cu un detergent de bucătărie ușor (unul care nu conține pulbere abrazivă sau substanțe chimice cum ar fi acizii sau bazele puternice). Folosiți 5 părți apă și o parte detergent.
2. Absorbiți detergentul diluat într-un burete.
3. Stoarceți lichidul în plus din burete.
4. Ștergeți carcasa cu buretele, folosind o mișcare circulară și aveți grijă să nu se prelingă lichidul în exces.
5. Ștergeți suprafața astfel încât să nu rămână detergent.
6. Spălați buretele în jet de apă curată.
7. Ștergeți carcasa cu buretele curat.
8. Ștergeți suprafața din nou cu o cârpă moale, uscată, fără scame.
9. Așteptați ca suprafața să se usuce complet și înlăturați eventualele fire desprinse din cârpă.

### Curățarea tastaturii calculatorului

1. Puneți puțin alcool izopropilic pe o cârpă moale, fără praf.
2. Ștergeți suprafața tastelor, având grijă să nu cadă picături de lichid pe taste sau între ele.
3. Așteptați să se usuce.
4. Puteți folosi aer comprimat pentru a înlătura orice firimituri sau praf de sub taste.

**Notă:** Evitați aplicarea substanței de curățire direct pe ecran sau pe tastatură.

### Curățarea ecranului calculatorului

1. Ștergeți ușor ecranul cu o cârpă moale, uscată, fără scame. Dacă vedeți pe ecran un semn asemănător unei zgârieturi, acesta poate fi o pată transferată de la tastatură sau de la capul TrackPoint-ului atunci când capacul a fost apăsat din exterior.
2. Ștergeți pata ușor, cu o cârpă moale, uscată.

3. Dacă pata este persistentă, umeziți o cârpă moale fără scame, cu apă sau un amestec de apă fără impurități și alcool izopropilic în proporții egale.
4. Stoarceți cât puteți lichidul din ea.
5. Ștergeți ecranul din nou; nu lăsați nici o picătură să se scurgă în calculator.
6. Asigurați-vă că ați uscat ecranul înainte de a îl închide



---

## Capitol 2. Rezolvarea problemelor calculatorului

|   |    |   |    |
|---|----|---|----|
| Diagnosticarea problemelor . . . . .            | 12 | Probleme cu ecranul calculatorului. . . . .     | 23 |
| Depanarea . . . . .                             | 12 | Probleme cu bateria . . . . .                   | 25 |
| Mesaje de eroare . . . . .                      | 12 | Probleme cu unitatea de disc fix . . . . .      | 26 |
| Erori fără mesaje . . . . .                     | 16 | O problemă cu pornirea . . . . .                | 26 |
| O problemă cu parola. . . . .                   | 18 | Alte probleme . . . . .                         | 28 |
| O problemă a comutatorului de pornire . . . . . | 18 | Pornire IBM BIOS Setup Utility . . . . .        | 30 |
| Probleme cu tastatura. . . . .                  | 18 | Recuperarea software-ului preinstalat . . . . . | 31 |
| Probleme UltraNav™ . . . . .                    | 19 | Modernizarea unității de disc . . . . .         | 33 |
| Probleme standby și de hibernare . . . . .      | 20 | Înlocuirea bateriei. . . . .                    | 36 |

### Diagnosticarea problemelor

Dacă aveți o problemă cu calculatorul dumneavoastră, îl puteți testa utilizând PC-Doctor® pentru Windows. Pentru a rula PC-Doctor pentru Windows, faceți următoarele:

1. Faceți clic pe **Start**.
2. Mutați cursorul pe **All Programs** (sau la **Programs** dacă versiunea de Windows nu este Windows XP) și apoi la **PC-Doctor pentru Windows**.
3. Faceți clic pe **PC-Doctor**.
4. Alegeți unul dintre teste, fie din **Device Categories**, fie din **Test Scripts**.

#### Atenție

Rularea unui test poate dura câteva minute sau mai mult. Asigurați-vă că aveți timp să rulați întreg testul; nu întrerupeți testul în timpul rulării acestuia.

**System Test** din **Test Scripts** rulează unele teste pentru componentele hardware critice, dar nu rulează toate testele de diagnosticare din PC-Doctor pentru Windows. Dacă PC-Doctor pentru Windows raportează că toate testele din **System Test** au fost rulate și că nu au fost găsite probleme, luați în considerare rularea mai multora dintre testele din PC-Doctor pentru Windows.

Dacă vă pregătiți să contactați IBM pentru suport, asigurați-vă că ați tipărit istoricul de test pentru a putea oferi rapid informații tehnicianului de ajutor.

### Depanarea

Dacă nu vă găsiți problema aici, vedeți Access IBM, sistemul de ajutor încorporat. Deschideți Access IBM prin apăsarea butonului Access IBM. Secțiunea următoare descrie doar problemele care vă pot împiedica să accesați acest sistem de ajutor.

### Mesaje de eroare

#### Note:

1. În grafice, x poate fi orice caracter.
2. Versiunea de PC Doctor la care se face referire aici este PC-Doctor.

| Mesaj  | Soluție   |
|--|---|
| 0175: Bad CRC1, stop POST task                             | Suma de control EEPROM nu este corectă (bloc #6). Apelați la service.   |
| 0176: System Security - The System has been tampered with. | Acest mesaj este afișat dacă înlăturați cipul de securitate și îl reinstalați sau dacă instalați unul nou. Pentru a corecta eroarea, intrați în IBM BIOS Setup Utility. Dacă aceasta nu rezolvă problema, apelați la service. |



| Mesaj   | Soluție   |
|---|---|
| 0177: Bad SVP data, stop POST task. Checksum of the supervisor password in the EEPROM is not correct. | Suma de control pentru parola supervisorului din EEPROM nu este corectă. Trebuie înlocuită placa sistemului. Apelați la service.  |
| 0182: Bad CRC2. Enter BIOS Setup and load Setup defaults.   | Suma de control pentru setarea CRC2 din EEPROM nu este corectă. Apăsăți F1 pentru a intra în IBM BIOS Setup Utility. Apăsăți F9 și apoi Enter pentru a încărca setările implicite. Apăsăți F10 și apoi Enter pentru a reporni sistemul.   |
| 0185: Bad startup sequence settings. Enter BIOS Setup and load Setup defaults.                        | Suma de control pentru secvența de pornire din EEPROM nu este corectă. Apăsăți F1 pentru a intra în IBM BIOS Setup Utility. Apăsăți F9 și apoi Enter pentru a încărca setările implicite. Apăsăți F10 și apoi Enter pentru a reporni sistemul.  |
| 0187: EAIA data access error  | Accesul la EEPROM a eșuat. Apelați la service.  |
| 0188: Invalid RFID serialization information area.  | Suma de control EEPROM nu este corectă (bloc # 0 și 1 sau bloc # 6). Trebuie înlocuită placa sistemului, iar numărul de serie de pe carcasă trebuie schimbat. Apelați la service.   |
| 0189: Invalid RFID configuration information area   | Suma de control EEPROM nu este corectă (bloc # 4). Trebuie înlocuită placa sistemului, iar UUID-ul trebuie reinstalat. Apelați la service.  |
| 0190: Critical low-battery error  | Calculatorul s-a închis deoarece bateria este consumată. Conectați adaptorul c.a. la calculator și încărcați bateria sau înlocuiți bateria cu una încărcată complet.  |
| 0191: System Security - Invalid remote change requested.  | Modificarea configurației sistemului a eșuat. Confirmați operația și reîncercați. Pentru a corecta eroarea, intrați în IBM BIOS Setup Utility.  |
| 0192: System Security - IBM Embedded Security hardware tamper detected.                               | Cipul de securitate a fost înlocuit cu altul. Apelați la service.   |
| 0199: System Security - IBM Security password retry count exceeded.                                   | Acest mesaj este afișat dacă introduceți o parolă de supervisor greșită mai mult de trei ori. Confirmați parola de supervisor și încercați din nou. Pentru a corecta eroarea, intrați în IBM BIOS Setup Utility.  |
| 01C8: More than one modem devices are found. Remove one of them. Press <Esc> to continue.             | Scoateți o placă Mini-PCI de modem. Altfel, apăsați Esc pentru a ignora mesajul de avertizare. Dacă aceasta nu rezolvă problema, apelați la service.  |
| 01C9: More than one Ethernet devices are found. Remove one of them. Press <Esc> to continue.          | Calculatorul dumneavoastră ThinkPad are o componentă Ethernet înglobată și nu mai puteți adăuga o altă astfel de componentă prin instalarea unui dispozitiv Ethernet. Dacă este afișat acest mesaj de eroare, înlăturați dispozitivul Ethernet pe care l-ați instalat. Altfel, apăsați Esc pentru a ignora mesajul de avertizare. Dacă aceasta nu rezolvă problema, apelați la service. |
| 0200: Hard disk error   | Discul fix nu funcționează. Asigurați-vă că unitatea de disc este bine înfiptă. Rulați IBM BIOS Setup Utility; apoi asigurați-vă că unitatea de disc nu este dezactivată din meniul Startup.  |

## Rezolvarea problemelor calculatorului

| Mesaj                          | Soluție  |
|--------------------------------|--|
| 021x: Keyboard error           | <p>Asigurați-vă că nu este plasat nici un obiect pe tastatură sau, dacă există așa ceva, pe tastatura externă. Opriți calculatorul și opriți toate dispozitivele atașate. Porniți mai întâi calculatorul; apoi porniți dispozitivele atașate.</p> <p>Dacă vedeți din nou același cod de eroare, faceți următoarele:</p> <p>Dacă este conectată o tastatură externă, faceți următoarele:</p> <ul style="list-style-type: none"><li>Opriți calculatorul și deconectați tastatura externă; apoi porniți calculatorul. Asigurați-vă că tastatura înglobată funcționează corect. Dacă da, tastatura externă are nevoie de service.</li><li>Asigurați-vă că tastatura externă este atașată la conectorul corect.</li></ul> <p>Testați calculatorul utilizând PC-Doctor.</p> <ul style="list-style-type: none"><li>În cazul în care calculatorul se oprește în timpul testului, apălați la service.</li></ul> |
| 0230: Shadow RAM error         | Memoria RAM shadow (umbrire) a eșuat. Testați memoria calculatorului cu PC-Doctor. Dacă ați adăugat un modul de memorie înainte de a porni calculatorul, reinstalați-l. Apoi testați memoria cu PC-Doctor.   |
| 0231: System RAM error         | RAM-ul sistemului a eșuat. Testați memoria calculatorului cu PC-Doctor. Dacă ați adăugat un modul de memorie înainte de a porni calculatorul, reinstalați-l. Apoi testați memoria cu PC-Doctor.  |
| 0232: Extended RAM error       | RAM-ul extins a eșuat. Testați memoria calculatorului cu PC-Doctor. Dacă ați mărit memoria înainte de a porni calculatorul, reinstalați-o. Apoi testați memoria cu PC-Doctor.  |
| 0250: System battery error     | S-a descărcat bateria de rezervă, care este utilizată pentru păstrarea informațiilor de configurare, cum sunt data și ora, cât timp calculatorul este oprit. Înlocuiți bateria și rulați IBM BIOS Setup Utility pentru a verifica configurarea. Dacă aveți în continuare probleme, apălați la service.   |
| 0251: System CMOS checksum bad | Este posibil ca CMOS-ul sistemului să fi fost corupt de către un program aplicație. Calculatorul utilizează setările implicite. Rulați IBM BIOS Setup Utility pentru a reconfigura setările. Dacă vedeți din nou același cod de eroare, apălați la service.  |
| 0260: System timer error       | Apălați la service.  |
| 0270: Real time clock error    | Apălați la service.  |
| 0271: Date and time error      | Data și ora nu sunt setate pe calculator. Setati data și ora utilizând IBM BIOS Setup Utility.   |
| 0280: Previous boot incomplete | Anterior, calculatorul dumneavoastră nu a putut termina procesul de boot.<br><br>Opriți calculatorul; apoi porniți-l pentru a intra în IBM BIOS Setup Utility. Verificați configurațiile și apoi reporniți calculatorul fie alegând opțiunea <b>Exit Saving Changes</b> (ieșire cu salvare modificări) din <b>Restart</b> , fie prin apăsaarea F10. Dacă vedeți din nou același cod de eroare, apălați la service.   |
| 02D0: System cache error       | Cache-ul nu este operațional. Apălați la service.  |
| 02F4: EISA CMOS not writable   | Apălați la service.  |

| Mesaj   | Soluție   |
|---|---|
| 02F5: DMA test failed   | Apelați la service.   |
| 02F6: Software NMI failed   | Apelați la service.   |
| 02F7: Fail-safe timer NMI failed  | Apelați la service.   |
| 1802: Unauthorized network card is plugged in - Power off and remove the Mini-PCI network card. | Placa de rețea Mini-PCI nu este suportată pe acest calculator. Înlăturați-o.  |
| 1803: Unauthorized daughter card is plugged in-Power off and remove the daughter card.          | Placa fiică nu este suportată pe acest calculator. Înlăturați-o.  |
| 1810:Hard disk partition layout error   | <p>O problemă la recunoașterea dispunerii partițiilor pe disc a întrerupt pornirea calculatorului. Fie a fost ștersă IBM Predesktop Area, fie discul conține date corupte. Pentru a încerca să porniți calculatorul, faceți una din următoarele:</p> <ul style="list-style-type: none"> <li>• Dacă a fost ștersă IBM Predesktop Area <ol style="list-style-type: none"> <li>1. Apăsăți F1 pentru a deschide IBM BIOS Setup Utility.</li> <li>2. Selectați <b>Security-&gt;IBM Predesktop Area-&gt; Access IBM Predesktop Area.</b></li> <li>3. Setăți acest element la <b>Disabled.</b></li> <li>4. Salvați și ieșiți.</li> </ol> </li> <li>• Dacă eșuează cele de mai sus <ol style="list-style-type: none"> <li>1. Apăsăți Enter.</li> <li>2. Faceți clic pe <b>RECOVER TO FACTORY CONTENTS</b> și urmați instrucțiunile de pe ecran.</li> </ol> </li> </ul> <p><b>Notă:</b> Aceasta va șterge permanent întregul conținut al discului și apoi va restaura software-ul preinstalat de IBM.</p> <p>Apăsăți F1 pentru a deschide BIOS Setup sau Enter pentru a porni IBM Predesktop Area.</p> <p>Dacă calculatorul tot nu pornește, apelați IBM HelpCenter®. Numerele de telefon sunt pe pagina 42.</p> |
| Apare promptul pentru parola de pornire   | Este setată o parolă la pornire sau o parolă de supervizor. Introduceți parola și apăsați Enter pentru a utiliza calculatorul. Dacă nu este acceptată parola de pornire, este posibil să fi fost setată o parolă de supervizor. Introduceți parola de supervizor și apăsați Enter. Dacă vedeți din nou același mesaj de eroare, apelați la service.   |
| The hard disk password prompt   | <p>Este setată o parolă de disc. Introduceți parola și apăsați Enter pentru a utiliza calculatorul.</p> <p>Dacă vedeți din nou același mesaj de eroare, apelați la service.</p>   |

## Rezolvarea problemelor calculatorului

| Mesaj   | Soluție  |
|---|--|
| Hibernation error   | Configurația sistemului s-a modificat între momentul în care calculatorul a intrat în modul de hibernare și momentul în care a părăsit acest mod, iar calculatorul nu poate relua funcționarea normală. <ul style="list-style-type: none"><li>• Restaurați configurația sistemului la configurația care a fost înainte de intrarea în modul de hibernare al calculatorului.</li><li>• Dacă s-a modificat dimensiunea memoriei, creați din nou fișierul de hibernare.</li></ul> |
| Operating system not found.                                   | Verificați următoarele: <ul style="list-style-type: none"><li>• Unitatea de disc este instalată corect.</li><li>• În unitatea de dischetă este o dischetă sistem</li></ul> Dacă vedeți în continuare același mesaj de eroare, verificați secvența de pornire utilizând IBM BIOS Setup Utility.   |
| Fan error   | S-a defectat ventilatorul de răcire. Apelați la service.   |
| EMM386 Not Installed — Unable to Set Page Frame Base Address. | Editați C:\CONFIG.SYS și modificați linia<br>device=C:\WINDOWS\EMM386.EXE RAM<br>la<br>device=C:\WINDOWS\EMM386.EXE NOEMS<br>și salvați acest fișier.  |
| CardBus Configuration Error —Device Disabled                  | Apăsați F1 pentru a intra în IBM BIOS Setup Utility. Apăsați F9 și apoi Enter pentru a încărca setările implicite.<br><br>Apăsați F10 și apoi Enter pentru a reporni sistemul.   |
| Thermal sensing error   | Senzorul de temperatură nu funcționează corect. Apelați la service.  |
| Authentication of system services failed.                     | S-a distrus IBM Predesktop Area de pe disc. Dacă aveți nevoie să folosiți IBM Predesktop Area, luați un CD de recuperare (Recovery CD), apoi recuperați cu ajutorul lui IBM Predesktop Area.   |

### Erori fără mesaje

#### Problemă:

Atunci când pornesc mașina, nu apare nimic pe ecran, iar mașina nu emite nici un semnal sonor în timp ce pornește.

**Notă:** Dacă nu sunteți sigur că ați auzit sau nu semnale sonore, opriți calculatorul; apoi porniți-l din nou și ascultați. Dacă utilizați un monitor extern, consultați “Probleme cu ecranul calculatorului” pe pagina 23

#### Soluție:

Dacă este setată o parolă la pornire, apăsați orice tastă pentru a fi afișat promptul pentru parola de pornire și apoi introduceți parola corectă și apăsați Enter.

Dacă nu apare promptul pentru parola de pornire, este posibil ca nivelul de strălucire să fie setat la strălucirea minimă. Reglați nivelul de strălucire apăsând Fn+Home.

Dacă ecranul rămâne în continuare negru, asigurați-vă că:

- Bateria este instalată corect.
- Adaptorul c.a. este conectat la calculator, iar cordonul de alimentare este introdus într-o priză electrică funcțională.
- Calculatorul este pornit. (Apăsați din nou comutatorul de pornire pentru confirmare.)

Dacă aceste elemente sunt setate corect, iar ecranul rămâne negru, calculatorul are nevoie de service.

### **Problemă:**

Atunci când pornesc mașina, nu apare nimic pe ecran, dar aud unul sau mai multe semnale sonore.

### **Soluție:**

Asigurați-vă că placa de memorie este instalată corect. Dacă da, iar ecranul este în continuare negru și auziți cinci semnale sonore, apelați la service.

Dacă auziți 4 cicluri a câte 4 semnale sonore fiecare, cipul de securitate are o problemă. Apelați la service.

### **Problemă:**

Atunci când pornesc mașina, apare doar un cursor alb pe un ecran negru.

### **Soluție:**

Reinstalați sistemul de operare și porniți calculatorul. Dacă vedeți în continuare pe ecran doar cursorul, apelați la service.

### **Problemă:**

Ecranul meu se înnegrește în timp ce este pornit calculatorul.

### **Soluție**

Poate fi activat programul de protejare a ecranului (screen saver) sau gestiunea alimentării. Atingeți TrackPoint-ul sau touch-pad-ul sau apăsați o tastă pentru a ieși din screen saver sau apăsați comutatorul de pornire pentru a reveni din standby sau din hibernare.

### **Problemă:**

Ecranul complet DOS arată mai mic.

### **Soluție:**

Dacă utilizați o aplicație DOS care suportă doar rezoluția 640×480 (mod VGA), imaginea ecranului poate arăta ușor deformată sau apare mai mică decât dimensiunea ecranului. Aceasta este pentru a menține compatibilitatea cu alte aplicații DOS. Pentru a expanda imaginea ecranului la aceeași dimensiune cu a

ecranului real, porniți programul de configurare ThinkPad și faceți clic pe **LCD**; apoi selectați funcția **Screen expansion**. (Imaginea poate arăta în continuare ușor deformată)

**Notă:** În cazul în care calculatorul dumneavoastră are o funcție de expandare ecran, puteți utiliza tastele Fn+F8 pentru a expanda imaginea ecranului.

### O problemă cu parola

**Problemă:**

Ați uitat parola.

**Soluție:**

Dacă ați uitat parola de pornire, trebuie să duceți calculatorul la un reprezentant de marketing sau de service autorizat pentru a vă anula parola.

Dacă v-ați uitat parola de disc, IBM nu vă va reseta parola și nu vă va recupera datele de pe disc. Trebuie să duceți calculatorul la un service autorizat IBM sau la un reprezentant de marketing IBM pentru a vi se înlocui unitatea de disc. Este necesară dovada cumpărării și vi se va percepe o taxă pentru componente și pentru service.

Dacă v-ați uitat parola de supervisor, IBM nu vă va reseta parola. Trebuie să duceți calculatorul la un service autorizat IBM sau la un reprezentant de marketing IBM pentru a vi se înlocui placa de sistem. Este necesară dovada cumpărării și vi se va percepe o taxă pentru componente și pentru service.

### O problemă a comutatorului de pornire

**Problemă:**

Sistemul nu răspunde și nu puteți închide calculatorul.

**Soluție:**

Oprii calculatorul prin apăsarea și reținerea comutatorului de alimentare pentru 4 secunde sau mai mult. În cazul în care calculatorul încă nu s-a resetat, înlăturați adaptorul c.a. și bateria.

### Probleme cu tastatura

**Problemă:**

Cursorul nu se mută după ce calculatorul a revenit dintr-unul din modurile de gestiune a alimentării.

**Soluție:**

Asigurați-vă că ați urmat instrucțiunile corect la instalarea Windows cu opțiunea APM (Advanced Power Management).

**Notă:** Opțiunea APM este suportată în Windows 98 și Windows NT<sup>®</sup>.

**Problemă:**

Una sau mai multe taste de pe tastatură nu funcționează.

**Soluție:**

Dacă problema apare imediat după ce calculatorul a revenit din modul standby, introduceți parola de pornire, dacă a fost stabilită una.

Dacă este conectată o tastatură externă, blocul de taste numerice de la calculatorul dumneavoastră nu funcționează. Utilizați blocul de taste numerice de pe tastatura externă.

Dacă este conectat un bloc de taste numerice extern sau un mouse:

1. Opriți calculatorul.
2. Înlăturați blocul de taste numerice extern sau mouse-ul.
3. Porniți calculatorul și încercați să utilizați din nou tastatura.

Dacă problema cu tastatura s-a rezolvat, conectați cu grijă blocul de taste numerice extern sau mouse-ul, asigurându-vă că ați introdus corect conectorii.

Dacă tastele pe tastatură tot nu funcționează, apăsați la service.

**Problemă:**

Atunci când introduceți o literă apare un număr.

**Soluție**

Funcția NumLock este activă. Pentru a o dezactiva apăsați și țineți apăsat **Shift**; apoi apăsați **NumLk**.

**Problemă:**

Una sau mai multe taste de pe blocul de taste numerice extern nu funcționează.

**Soluție:**

Asigurați-vă că blocul de taste numerice extern este conectat corect la calculator.

**Problemă**

Unele sau toate tastele de pe blocul de taste numerice extern nu funcționează.

**Soluție**

Dacă folosiți ThinkPad Dock II, ThinkPad Mini Dock sau ThinkPad Port Replicator II , asigurați-vă că este conectat corect cablul tastaturii la conectorul pentru tastatură.

Dacă este corectă conexiunea, deconectați cablul și asigurați-vă că tastatura încorporată funcționează corect. Dacă tastatura încorporată funcționează, există o problemă cu tastatura externă. Încercați să utilizați o altă tastatură externă.

## Probleme UltraNav™

**Problemă:**

Cursorul alunecă atunci când este pornit calculatorul sau când se reia funcționarea normală.

**Soluție:**

În timpul funcționării normale, cursorul mouse-ului poate aluneca atunci când nu folosiți TrackPoint. Aceasta este o caracteristică normală a TrackPoint-ului, nefiind un defect. Alunecarea cursorului se poate întâmpla în următoarele condiții:

## Rezolvarea problemelor calculatorului

- Atunci când este pornit calculatorul.
- Atunci când calculatorul reia funcționarea normală.
- Când TrackPoint-ul este apăsat pentru o perioadă îndelungată.
- Când se modifică temperatura.

### **Problemă:**

Mouse sau dispozitivul de indicare nu funcționează.

### **Soluție:**

Asigurați-vă că TrackPoint-ul și touch-pad-ul sunt setate la Automatic în programul de configurare ThinkPad. Apoi detașați mouse-ul sau dispozitivul de indicare și încercați să folosiți TrackPoint-ul și touch-pad-ul. Dacă TrackPoint-ul și touch-pad-ul funcționează, eroarea poate fi cauzată de mouse sau de dispozitivul de indicare.

Asigurați-vă de conectarea fermă a cablului mouse-ului sau dispozitivului de indicare la ThinkPad Dock II, ThinkPad Mini Dock sau ThinkPad Port Replicator II.

**Notă:** Pentru informații suplimentare, vedeți manualul furnizat cu mouse-ul.

### **Problemă:**

Butoanele mouse-ului nu funcționează.

### **Soluție:**

Dacă ThinkPad are doar TrackPoint, poate apărea această problemă.

Modificați driver-ul de mouse la **Standard PS/2® Port Mouse** și apoi reinstalați **IBM PS/2 TrackPoint**. Driver-urile sunt furnizate în directorul C:\IBMTOOLS\DRIVERS de pe discul dumneavoastră fix. Dacă discul nu conține driver-e de dispozitive, consultați site-ul ThinkPad. Pentru a accesa acest site, apăsați butonul Access IBM și deschideți Access IBM.

### **Problemă:**

Defilarea sau lupa nu funcționează.

### **Soluție:**

Verificați driver-ul mouse-ului în fereastra Device Manager și asigurați-vă că este instalat driver-ul IBM PS/2 TrackPoint.

## **Probleme standby și de hibernare**

### **Problemă:**

Calculatorul intră în modul standby pe neașteptate.

### **Soluție:**

Dacă procesorul se supraîncălzește, se intră automat în modul standby pentru a se permite răcirea calculatorului și pentru a proteja procesorul și alte componente interne. De asemenea, verificați setările pentru modul standby, utilizând Battery Maximizer.



**Problemă:**

Calculatorul intră în starea standby imediat după testul POST (Power-on self-test) (indicatorul luminos pentru standby se aprinde).

**Soluție:**

Asigurați-vă că:

- Bateria este încărcată.
- Temperatura de funcționare este în intervalul acceptabil. Consultați “Specificații” pe pagina 5.

Dacă aceste elemente sunt corecte, apălați la service.

**Problemă:**

Este afișat mesajul **critical low-battery error** (eroare descărcare critică baterie) și calculatorul se oprește imediat.

**Soluție:**

Energia bateriei este scăzută. Conectați adaptorul c.a. la calculator sau înlocuiți bateria cu una încărcată complet.

**Problemă:**

Atunci când efectuați acțiunea de revenire din modul standby, ecranul calculatorului rămâne negru.

**Soluție:**

Verificați dacă a fost conectat un monitor extern în timp ce calculatorul era în modul standby. Nu deconectați monitorul extern în timp ce calculatorul este în modul standby sau în modul de hibernare. Dacă nu este atașat nici un monitor extern atunci când calculatorul își reia activitatea, ecranul calculatorului rămâne negru, iar ieșirea nu este afișată. Această restricție nu depinde de valoarea rezoluției. Apăsați Fn+F7 pentru a reactiva ecranul calculatorului.

**Problemă:**

Calculatorul nu revine din modul standby sau indicatorul de standby rămâne aprins și calculatorul nu lucrează.

**Soluție:**

Dacă sistemul nu revine din modul standby, este posibil să fi intrat automat în modul standby sau de hibernare deoarece s-a descărcat bateria. Verificați indicatorul de standby.

- Dacă indicatorul de standby este activ, calculatorul dumneavoastră este în modul standby. Conectați adaptorul c.a. la calculator; apoi apăsați Fn.
- Dacă indicatorul de standby este stins, calculatorul este în modul hibernare sau oprit. Conectați adaptorul c.a. la calculator; apoi apăsați butonul de pornire pentru a continua operația.

Dacă în continuare sistemul nu revine din modul standby, este posibil ca sistemul dumneavoastră să nu mai răspundă și să nu puteți opri calculatorul. În acest caz, trebuie să resetați calculatorul. Dacă nu v-ați salvat datele, acestea se pot pierde.

Pentru a reseta calculatorul, apăsați și mențineți butonul de pornire 4 secunde sau mai mult. Dacă sistemul tot nu se resetează, înlăturați adaptorul c.a. și bateria.

### **Problemă:**

Calculatorul dumneavoastră nu intră în modul standby sau de hibernare.

### **Soluție:**

Verificați dacă a fost selectată vreo opțiune care ar împiedica calculatorul dumneavoastră să intre în modul standby sau de hibernare.

### **Problemă:**

Calculatorul nu intră în modul standby așa cum este setat de către timer la Windows 98 sau Windows NT.

### **Soluție:**

#### **Pentru Windows 98:**

Driver-ul generic de CD-ROM sau DVD-ROM pentru Windows 98 accesează unitatea internă de CD-ROM sau DVD-ROM la fiecare 3 secunde pentru a vedea dacă s-a introdus un CD-ROM în unitatea CD-ROM sau DVD-ROM. Aceasta împiedică calculatorul să intre în modul standby chiar după un timeout. Pentru a permite calculatorului să intre în modul standby, faceți următoarele:

1. Faceți clic pe **Start**.
2. Mutați cursorul la **Settings** și **Control Panel**.
3. Faceți clic pe **Control Panel** și apoi dublu clic pe **System**.
4. Faceți clic pe fișa **Device Manager**.
5. Faceți clic pe semnul **+** pentru **CD-ROM**.
6. Faceți dublu clic pe numele CD-ROM-ului sau DVD-ROM-ului.
7. Faceți clic pe fișa **Settings**.
8. Ștergeți bifa din caseta **Auto insert notification**.

Windows 98 nu mai detectează introducerea automată a CD-ROM-ului sau DVD-ROM.

#### **Pentru Windows NT:**

Dacă activați opțiunea AutoRun a CD-ROM-ului, timer-ul nu va poate declanșa calculatorul să intre în modul standby. Pentru a activa timer-ul, dezactivați opțiunea AutoRun prin editarea informațiilor de configurare în registry, după cum urmează:

```
HKEY_LOCAL_MACHINE\SYSTEM\
CurrentControlSet\Services\Cdrom\
Autorun: 0x1 > Autorun: 0
```

### **Problemă:**

Combinăția de taste Fn+F12 nu duce la intrarea calculatorului în modul de hibernare.

### **Soluție:**

Calculatorul nu poate intra în modul de hibernare:

- Dacă utilizați una dintre plăcile IBM PC Card de comunicație. Pentru a intra în modul de hibernare, opriți programul de comunicație și apoi înlăturați placa PC Card sau dezactivați slotul plăcii PC Card utilizând Control Panel.

- Dacă utilitarul de hibernare nu este instalat în Windows 98 sau Windows NT. Pentru a instala utilitarul de instalare, vedeți “Installing device drivers” din Access IBM, sistemul de ajutor integrat.
- Dacă modul de hibernare nu este activat. Pentru a-l activa, faceți după urmează:

**Pentru Windows 98:**

1. Porniți programul de configurare ThinkPad.
2. Faceți clic pe **Power Management**.
3. Faceți clic pe fișa **Hibernation**.
4. Faceți clic pe butonul **Enable Hibernation**.
5. Faceți clic pe butonul **Create Now**.

**Pentru Windows NT:**

**Notă:** Trebuie să vă formatați discul cu sistemul de format FAT pentru a folosi modul de hibernare în Windows NT. Dacă formatați discul cu NTFS, formatul implicit din Windows NT, nu puteți folosi modul de hibernare.

1. Porniți programul de configurare ThinkPad.
2. Faceți clic pe **Power Management**.
3. Faceți clic pe **Suspend/Resume Options**.
4. Faceți clic pe **Enable Hibernation**.
5. Faceți clic pe **OK**.

**Pentru Windows XP sau Windows 2000 :**

1. Porniți programul de configurare ThinkPad.
2. Faceți clic pe **Power Management**.
3. Faceți clic pe fișa **Hibernate**.
4. Selectați caseta de bifare pentru suport hibernare.
5. Faceți clic pe OK.

**Notă:** Puteți intra în modul de hibernare prin apăsarea Fn+F12 doar dacă driver-ul PM pentru Windows XP sau Windows 2000 a fost instalat.

**Problemă:**

La Windows XP, combinația de taste Fn+F3 nu face ca ecranul calculatorului să se golească.

**Soluție:**

Windows XP permite mai multor utilizatori să se logheze la sistem în același timp. Dacă sunteți primul utilizator care s-a logat pe calculator, puteți folosi combinația Fn+F3. Altfel combinația nu va funcționa pe calculatorul dumneavoastră.

## **Probleme cu ecranul calculatorului**

**Problemă:**

Ecranul este negru.

**Soluție:**

## Rezolvarea problemelor calculatorului

- Apăsăți Fn+F7 pentru a afișa imaginea.

**Notă:** Dacă folosiți combinația de taste Fn+F7 pentru a aplica o schemă de prezentare, apăsați Fn+F7 de cel puțin trei ori în trei secunde și imaginea este afișată pe ecranul calculatorului.

- Dacă folosiți adaptorul de c.a. sau folosiți bateria și indicatorul de stare a bateriei este aprins (este verde), apăsați Fn+Home pentru a face ecranul mai strălucitor.
- Dacă indicatorul de stare standby este aprins (verde), apăsați Fn pentru a continua din modul standby.
- Dacă problema persistă, executați soluția de la problema de mai jos.

### Problemă:

Ecranul nu poate fi citit sau este distorsionat.

### Soluție:

Asigurați-vă că:

- Driver-ul dispozitivului de afișare este instalat corect.
- Rezoluția ecranului și calitatea culorii sunt setate corect.
- Tipul monitorului este corect.

Pentru a verifica aceste setări, faceți următoarele:

### Pentru Windows XP și Windows 2000:

1. Faceți clic pe fișa **Settings**.
2. Verificați dacă rezoluția ecranului și calitatea culorii sunt setate corect.
3. Faceți clic pe **Advanced**.
4. Faceți clic pe fișa **Adapter**.
5. Asigurați-vă că în fereastra de informații adaptor este afișat "ATI Mobility RADEON," "ATI Mobility RADEON 7500" sau "ATI Mobility RADEON 9000".
6. Faceți clic pe butonul **Properties**. Vedeți caseta "Device status" și asigurați-vă că dispozitivul funcționează corespunzător. Dacă nu, faceți clic pe butonul **Troubleshooter**.
7. Faceți clic pe fișa **Monitor**.
8. Asigurați-vă că informația este corectă.
9. Faceți clic pe butonul **Properties**. Vedeți caseta "Device status" și asigurați-vă că dispozitivul funcționează corespunzător. Dacă nu, faceți clic pe butonul **Troubleshooter**.

### Problemă:

Pe ecran apar caractere incorecte.

### Soluție:

Ați instalat corect sistemul de operare sau programul aplicație? Dacă acestea sunt instalate și configurate corect, apăsați la service.

### Problemă:

Ecranul rămâne pornit chiar și după ce ați oprit calculatorul.

**Soluție:**

Apăsați și țineți apăsat butonul de alimentare pentru 4 secunde sau mai mult pentru a opri calculatorul; apoi reporniți-l din nou.

**Problemă:**

Pe ecran se afișează imaginea cu puncte lipsă, decolorate sau strălucitoare de fiecare dată când porniți calculatorul.

**Soluție:**

Aceasta este o caracteristică intrinsecă a tehnologiei TFT. Ecranul calculatorului conține multe tranzistoare TFT (thin-film transistor). Ecranul poate avea tot timpul câteva puncte lipsă, decolorate sau strălucitoare.

**Problemă:**

Apare mesajul “Unable to create overlay window” atunci când încercați să porniți redarea DVD.

*sau*

Nu merge redarea sau calitatea este slabă atunci când redați o secvență video, un DVD sau jocuri.

**Soluție**

Efectuați una din următoarele:

- Dacă folosiți modul de culoare pe 32 de biți, modificați profunzimea culorii la modul pe 16 biți.
- Dacă utilizați o dimensiune a desktop-ului de 1280×1024 sau mai mare, reduceți dimensiunea desktop-ului și adâncimea culorii.

## Probleme cu bateria

**Problemă:**

Bateria nu poate fi încărcată complet prin metoda opririi calculatorului în timpul de încărcare standard pentru calculatorul dumneavoastră.

**Soluție:**

Bateria poate fi descărcată sub limita normală. Efectuați următoarele :

1. Opriți calculatorul.
2. Asigurați-vă că bateria descărcată sub limita normală este în calculator.
3. Conectați adaptorul de c.a. la calculator și lăsați-l să încarce.

Dacă bateria nu poate fi încărcată complet în 24 de ore, utilizați o baterie nouă.

Dacă este disponibilă opțiunea Quick Charger (încărcător rapid), utilizați-l pentru a încărca bateria descărcată sub limita normală.

**Problemă:**

Calculatorul dumneavoastră se oprește înainte ca indicatorul de stare a bateriei să indice că este descărcată *-sau-* calculatorul dumneavoastră funcționează după ce indicatorul de stare a bateriei arată că este descărcată.

**Soluție:**

Descărcați și reîncărcați bateria.

**Problemă:**

Durata de funcționare a unei baterii complet încărcate este scurtă.

**Soluție:**

Descărcați și reîncărcați bateria. Dacă durata de funcționare a bateriei dumneavoastră este în continuare scurtă, utilizați o baterie nouă.

**Problemă:**

Calculatorul nu funcționează cu o baterie încărcată complet.

**Soluție:**

Poate fi activă protecția bateriei la supratensiune. Opriti calculatorul pentru un minut pentru a reseta protecția; apoi porniți din nou calculatorul.

**Problemă**

Bateria nu se încarcă.

**Soluție**

Nu puteți încărca bateria atunci când este prea fierbinte. Dacă bateria este fierbinte, scoateți-o din calculator și lăsați-o să se răcească la temperatura camerei. După ce se răcește, reinstalați bateria și reîncărcați-o. Dacă tot nu poate fi încărcată, apălați la service.

### Probleme cu unitatea de disc fix

**Problemă:**

Unitatea de disc scoate un zgomot puternic intermitent.

**Soluție:**

Sunetul puternic poate fi auzit când:

- Unitatea de disc începe accesarea datelor sau când se oprește.
- Transportați unitatea de disc.
- Vă transportați calculatorul.

Aceasta este o caracteristică normală a unei unități de disc și nu este un defect.

**Problemă:**

Unitatea de disc nu funcționează.

**Soluție:**

Asigurați-vă că în meniul de pornire din IBM BIOS Setup Utility nu există nici un semn de exclamare ! la stânga unității de disc sau a nodului său copil. Dacă apare un astfel de semn, unitatea de disc este dezactivată. Eliminați semnul pentru a activa unitatea, prin apăsarea tastei Insert.

### O problemă cu pornirea

**Problemă:**

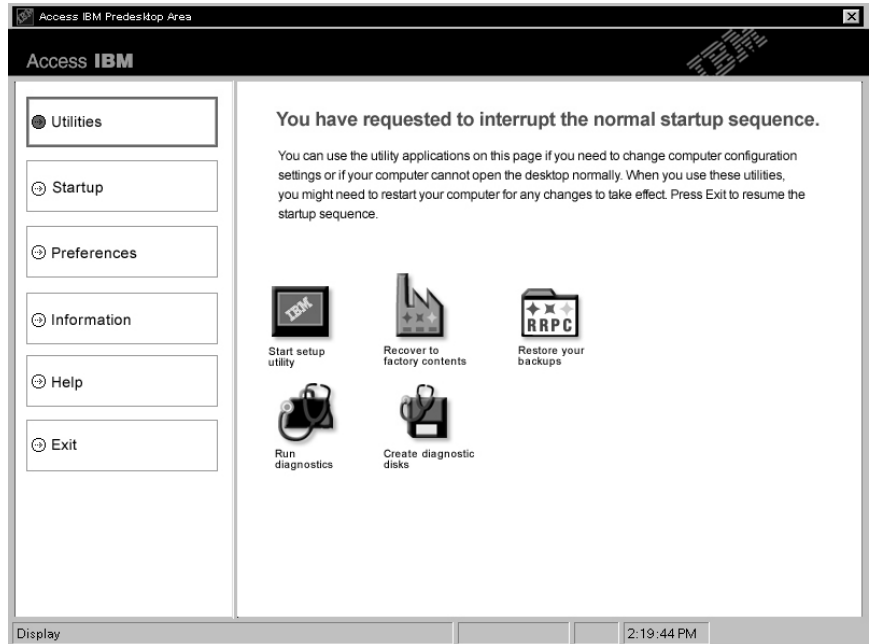
Sistemul de operare Microsoft® Windows nu pornește.

**Soluție:**

Utilizați Access IBM Predesktop Area pentru ajutor pentru rezolvarea sau identificarea problemei dumneavoastră.

Pornirea Access IBM Predesktop Area este ușoară. Dacă din anumite motive Access IBM Predesktop Area nu se deschide, faceți următoarele:

1. Opriți PC-ul și apoi porniți-l din nou.
2. Supravegheați ecranul cu atenție în timp ce pornește PC-ul. Când este afișat promptul următor: „To interrupt normal startup, press the blue Access IBM button”, apăsați butonul albastru Access IBM pentru a deschide Access IBM Predesktop Area. Access IBM Predesktop Area se deschide la pagina Utilities. Va apărea o fereastră ca aceasta:



3. După ce se deschide Access IBM Predesktop Area în pagina Utilities, puteți selecta dintre următoarele pictograme:
  - **Start setup utility** deschide programul IBM BIOS Setup Utility.
  - **Recover to factory contents** șterge toate fișierele de pe partiția primară--unitatea C--și instalează conținutul software prezent atunci când a fost fabricat PC-ul dumneavoastră. Sunați la IBM HelpCenter pentru ajutor și informații despre utilizarea acestei metode de recuperare. (Vedeți numerele de telefon din această publicație sub “Telefonarea la IBM” pe pagina 41.
  - **Restore your backups** restaurează salvările de siguranță pe care le-ați făcut cu IBM Rapid Restore PC, dacă au fost realizate salvări de siguranță.
  - **Run diagnostics** pornește testele de diagnosticare pentru a ajuta să determinați dacă sunt probleme cu PC-ul dumneavoastră și ce le poate cauza.

- **Create diagnostic disks** vă ajută să creați discuri speciale, utilizate în timpul testelor de diagnosticare.

În panoul din stânga al Access IBM Predesktop Area, puteți face clic pe următoarele pentru a deschide alte pagini sau pentru a ieși din utilitar:

**Startup** vă dă posibilitatea să modificați ordinea dispozitivelor pe care caută PC-ul sistemul de operare în timpul pornirii. În unele situații, puteți fi nevoit să porniți sistemul de operare de pe o unitate de CD, nu de pe disc. Aceste tipuri de modificări le specificați în această pagină.

**Preferences** vă prezintă diferite opțiuni, în funcție de modelul și accesoriile dumneavoastră, pe care le puteți seta pentru Access IBM Predesktop Area.

**Information** adună informații esențiale despre PC-ul dumneavoastră, pe care le puteți furniza, dacă este necesar, tehnicienilor de la centru de suport.

**Help** furnizează informații despre diversele pagini din Access IBM Predesktop Area.

**Exit** închide Access IBM Predesktop Area și reia secvența de pornire care a fost întreruptă.

### Alte probleme

#### **Problemă:**

Calculatorul se blochează sau nu acceptă nici o intrare.

#### **Soluție:**

Calculatorul dumneavoastră se poate bloca atunci când intră în modul standby în timpul unei operații de comunicație. Dezactivați cronometrul de standby atunci când lucrați în rețea.

Pentru a opri calculatorul, apăsați și mențineți butonul de pornire 4 secunde sau mai mult.

#### **Problemă:**

Calculatorul nu se oprește cu comutatorul de alimentare.

#### **Soluție:**

Dacă indicatorul standby este activ și lucrați cu energie de la baterie, înlocuiți bateria cu una încărcată complet sau schimbați-vă sursa de alimentare la c.a.

Dacă aveți în continuare o problemă, apăsați și mențineți comutatorul de alimentare timp de 4 secunde sau mai mult; aceasta forțează calculatorul să se oprească.

#### **Problemă:**

Calculatorul nu pornește de pe dispozitivul dorit, cum ar fi unitatea de dischetă.



**Soluție:**

Consultați meniul Startup al IBM BIOS Setup Utility. Asigurați-vă că secvența de pornire din IBM BIOS Setup Utility este setată astfel încât calculatorul să pornească de pe dispozitivul pe care îl doriți.

De asemenea, asigurați-vă că dispozitivul de pe care pornește calculatorul este activat verificând dacă nu este un semn ! înainte de numele dispozitivului.

**Problemă:**

Calculatorul nu răspunde.

**Soluție:**

IRQ-urile pentru PCI sunt toate setate la 11. Calculatorul nu răspunde deoarece nu poate partaja IRQ-ul cu alte dispozitive. Vedeți programul de configurare ThinkPad.

**Problemă:**

Windows NT nu pornește; dar mesajul care spune că Windows NT se încarcă rămâne pe ecran.

**Soluție:**

Starea USB s-a schimbat la Enabled. Dacă este așa, s-ar putea să ducă la un conflict la alocarea resurselor de memorie în timpul pornirii. Dezactivați setarea, folosind BIOS Setup Utility.

1. Opriți calculatorul și reporniți-l; apoi, în timp ce mesajul "To interrupt normal startup, press the blue Access IBM button" este afișat în colțul din stânga-jos al ecranului, apăsați butonul Access IBM pentru a porni Access IBM Predesktop Area.
2. Faceți clic pe **Start setup utility** pentru a porni IBM BIOS Setup Utility. Apare meniul IBM BIOS Setup Utility.
3. Cu tastele de cursor, selectați **Config**; apoi apăsați Enter.
4. Selectați **USB** apăsând Enter.
5. Cu tasta F5 sau F6, selectați **Disable**; apoi apăsați Enter.
6. Apăsați F10 și Enter pentru a salva această setare și ieșiți din acest utilitar.

**Problemă:**

Redarea DVD-ului nu este uniformă pe Windows 98 și Windows 2000.

**Soluție:**

Dacă selectați modul Maximum Battery pentru tehnologia Intel SpeedStep™, se poate produce această problemă. Acest mod este proiectat pentru a obține viața maximă pentru baterie prin comutarea vitezei procesorului între viteză joasă obișnuită și jumătate din acea viteză, în funcție de cât de mult este utilizat procesorul. Dacă utilizarea crește, Intel SpeedStep comută viteza procesorului la o viteză mai joasă. Funcționarea în acest mod poate degrada sever performanțele procesorului și, de aceea, are ca efect redarea cu întreruperi a DVD-ului.

Pentru a evita sau a reduce efectul, puteți alege unul dintre alte trei moduri de operare, după cum urmează:

- **Maximum Performance:** Păstrează tot timpul viteza procesorului ridicată.
- **Automatic:** Comută viteza procesorului între mare și mică, în funcție de cât de mult este folosit procesorul. Dacă crește folosirea, Intel SpeedStep comută procesorul pe viteză mare.
- **Battery Performance:** Păstrează tot timpul joasă viteza procesorului.

Pentru a alege un mod, efectuați următoarele:

1. Porniți programul de configurare ThinkPad.
2. Faceți clic pe **Power Management**.
3. Faceți clic pe fișa **Intel SpeedStep technology**.
4. Din listă, selectați modul pe care îl doriți.
5. Faceți clic pe **OK**.

### **Problemă:**

Calculatorul nu poate reda un CD sau calitatea sunetului unui CD nu este bună.

### **Soluție:**

Asigurați-vă că discul îndeplinește standardele pentru țara dumneavoastră. De obicei un disc care îndeplinește standardele țării este marcat cu emblema CD pe etichetă. Dacă folosiți un disc care nu îndeplinește aceste standarde, nu putem garanta că va funcționa sau, dacă va funcționa, faptul că sunetul va fi de bună calitate.

### **Problemă:**

Nu vă puteți conecta folosind placheta încorporată pentru rețea wireless.

### **Soluție:**

Dacă ecranul calculatorului este închis, deschideți-l și reîncercați.

---

## **Pornire IBM BIOS Setup Utility**

Calculatorul dumneavoastră are un program, numit IBM BIOS Setup Utility, care vă permite să selectați diferiți parametri de setare.

- Config: Setează configurația calculatorului dumneavoastră.
- Date/Time: Setează data și ora.
- Security: Setează opțiunile de securitate.
- Startup: Setează dispozitivul de pornire.
- Restart: Repornește sistemul.
- BIOS Setup Utility items
- Updating your system BIOS

Puteți seta ușor mulți dintre acești parametri prin utilizarea programului de configurare ThinkPad.

Pentru a porni IBM BIOS Setup Utility, efectuați următoarele:

1. Pentru a vă proteja împotriva pierderilor accidentale de date, salvați registry într-o copie de siguranță.

2. Înlăturați orice dischetă din unitatea de dischete și apoi opriți calculatorul.
3. Porniți calculatorul; apoi, în timp ce este afișat mesajul "To interrupt normal startup, press the blue Access IBM button" în partea de jos stânga a ecranului, apăsați butonul Access IBM.
4. Selectați **Start setup utility**.

Dacă ați setat o parolă de supervizor, introduceți parola și apare meniul IBM BIOS Setup Utility. Puteți porni utilitarul apăsând Enter în loc să introduceți parola de supervizor; totuși, nu puteți modifica parametrii care sunt protejați de către parola de supervizor. Pentru informații suplimentare, consultați ajutorul integrat.
5. Utilizând tastele cursor, mutați-vă pe un element pe care doriți să îl modificați. Atunci când elementul pe care îl doriți este evidențiat, apăsați Enter. Este afișat un submeniu.
6. Modificați elementele pe care doriți să le schimbați. Pentru a modifica valoarea unui element, utilizați tasta F5 sau F6. Dacă elementul are un submeniu, îl puteți afișa apăsând Enter.
7. Apăsați F3 sau Esc pentru a ieși din submeniu. Dacă sunteți într-un submeniu imbricat, apăsați Esc în mod repetat până când ajungeți în meniul IBM BIOS Setup Utility.

**Notă:** Dacă trebuie să restaurați setările la starea lor originală din momentul cumpărării, apăsați tasta F9 pentru a încărca setările implicite. Puteți de asemenea selecta o opțiune din submeniul Restart pentru încărca setările implicite sau pentru a anula modificările.
8. Selectați Restart; apoi apăsați Enter. Mutați cursorul pe opțiunea pe care o doriți pentru repornirea calculatorului dumneavoastră; apoi apăsați Enter. Calculatorul dumneavoastră va reporni.

---

## Recuperarea software-ului preinstalat

Discul calculatorului are o zonă ascunsă și protejată pentru salvări de siguranță. În această zonă este conținută o salvare completă a discului așa cum a fost el livrat din fabrică, numită Access IBM Predesktop Area.

Dacă ați instalat programul IBM Rapid Restore PC, Access IBM Predesktop Area conține de asemenea mai multe salvări IBM Rapid Restore PC care reflectă conținutul discului așa cum era el la diferite momente de timp.

Puteți folosi Access IBM Predesktop Area pentru a restaura conținutul discului la o stare anterioară folosind oricare din imaginile salvărilor memorate în zona protejată. Access IBM Predesktop Area rulează independent de sistemul de operare Windows. De aceea, îl puteți porni prin apăsarea butonului albastru Access IBM când apare un prompt în timpul secvenței de pornire.

După ce se deschide zona Access IBM Predesktop, puteți realiza o operație de recuperare, chiar dacă nu puteți să porniți Windows. Pentru mai multe informații despre

## Rezolvarea problemelor calculatorului

programul IBM Rapid Restore PC, vedeți Salvarea și restaurarea datelor. Pentru mai multe informații despre Access IBM Predesktop Area, vedeți Întreruperea secvenței normale de pornire.

Pentru a recupera discul la conținutul său inițial, faceți următoarele:

**Notă:** Procesul de recuperare poate dura până la 2 ore.

**Atenție:** Toate fișierele din partiția primară a discului (de obicei drive C) se vor pierde în procesul de recuperare. Dacă este posibil, fiți siguri că ați făcut copii ale fișierelor de pe drive-ul C înainte de a începe.

**Notă:** Puteți fi nevoiți să utilizați o unitate de dischetă în procesul de recuperare. Folosiți o unitate care este compatibilă cu calculatorul ThinkPad.

1. Dacă este posibil, salvați toate fișierele și opriți sistemul de operare.
2. Opriți calculatorul.
3. Porniți calculatorul. Priviți cu atenție ecranul. Când este afișat mesajul următor: "To interrupt normal startup, press the blue Access IBM button", apăsați butonul albastru Access IBM pentru a deschide Access IBM Predesktop Area.
4. Faceți clic pe Recover to factory contents.
5. Urmați instrucțiunile de pe ecran.
6. Când procesul de recuperare se oprește, apăsați tasta Enter. Calculatorul va reporni cu sistemul de operare, driver-ele și software-ul preinstalate.

## Modernizarea unității de disc

Puteți mări capacitatea de stocare a calculatorului dumneavoastră prin înlocuirea unității de disc cu o alta de capacitate mai mare. Puteți cumpăra o nouă unitate de disc de la reseller-ul sau reprezentantul de marketing IBM.

**Notă:** Înlocuiți unitatea de disc numai dacă faceți o modernizare (upgrade) sau dacă o reparați. Conectorii și locașul discului nu au fost proiectați pentru modificări sau înlocuiri de discuri repetate.

### Atenție

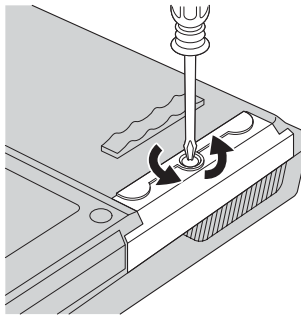
#### Manevrarea unei unități de disc

- Nu o aruncați și o nu supuneți la șocuri mecanice. Puneți discul pe un material, cum ar fi o cârpă moale, care absoarbe șocurile mecanice.
- Nu presăți cutia discului.
- Nu atingeți conectorii.

Unitatea este foarte sensibilă. Manevrarea incorectă îi poate cauza defectarea și pierderea definitivă a datelor de pe disc. Înainte de a înlocui unitatea de disc, faceți o copie de siguranță a tuturor informațiilor de pe disc și după aceea opriți calculatorul. Nu înlocuiți niciodată unitatea de disc în timp ce sistemul funcționează în modul standby sau în modul de hibernare.

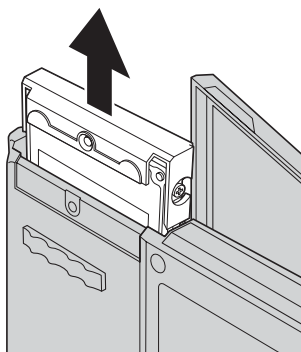
Pentru a înlocui unitatea de disc, faceți următoarele:

1. **Opriți calculatorul;** apoi deconectați adaptorul de c.a. și toate cablurile de la calculator.
2. Închideți ecranul calculatorului și întoarceți calculatorul.
3. Scoateți bateria.
4. Scoateți șurubul care asigură unitatea de disc.

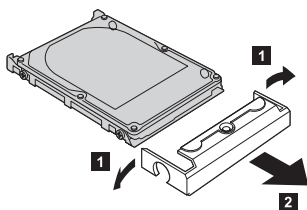


## Modernizarea unității de disc

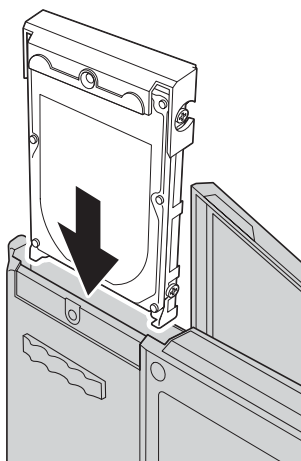
5. Deschideți ecranul calculatorului; puneți calculatorul pe o parte și scoateți unitatea de disc trăgând de capac.



6. Detașați capacul unității de disc.



7. Atașați-l la noua unitate de disc.
8. Introduceți unitatea de disc și capacul ei în locașul discului; și apoi împingeți-le cu fermitate.



9. Închideți ecranul calculatorului și răsturnați-l cu fundul în sus. Repuneți șurubul.
10. Reinstalați bateria.

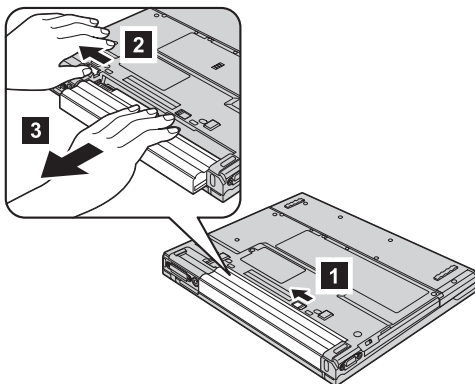
11. Întoarceți din nou calculatorul. Conectați la calculator adaptorul c.a. și celelalte cabluri.

### Înlocuirea bateriei

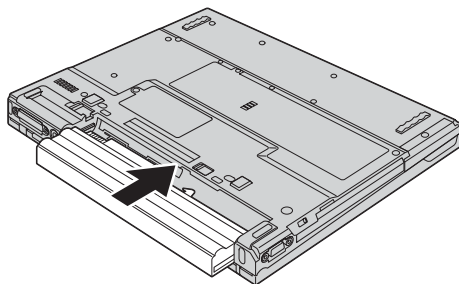
1. **Opriți calculatorul sau intrați în modul hibernare.** Deconectați de la calculator adaptorul a.c. și toate cablurile.

**Notă:** Dacă folosiți PC Card, uneori calculatorul nu poate să intre în modul de hibernare. Dacă se întâmplă acest lucru, opriți calculatorul.

2. Închideți ecranul calculatorului și întoarceți calculatorul.
3. Există două zăvoare pentru baterie. Glisați-l pe cel de deasupra bateriei la stânga, pentru a-l deschide **1**. Apoi glisați-l pe celălalt la stânga și deschideți-l **2**. Țineți al doilea zăvor în poziția deschis până scoateți bateria.

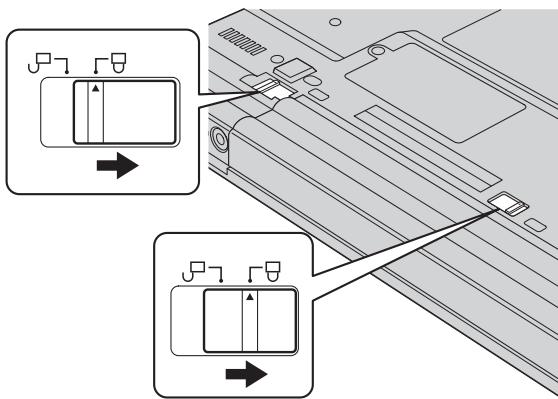


4. Instalați o baterie complet încărcată.





5. Glisați zăvoarele bateriei în poziția închis.



6. Întoarceți din nou calculatorul. Conectați la calculator adaptorul c.a. și celelalte cabluri.

## *Înlocuirea bateriei*

---

## Capitol 3. Obținerea de ajutor și de service de la IBM

|   |    |   |    |
|---|----|---|----|
| Obținerea de ajutor și de service . . . . . | 40 | Telefonarea la IBM . . . . .                | 41 |
| Obținerea de ajutor pe Web . . . . .        | 40 | Obținerea de ajutor pe tot globul . . . . . | 43 |

### Obținerea de ajutor și de service

Dacă aveți nevoie de ajutor, service, asistență tehnică sau doar doriți informații suplimentare despre produsele IBM, veți găsi o mare varietate de surse disponibile din cadrul IBM care să vă ajute. Această secțiune conține informații despre unde să mergeți pentru informații suplimentare despre IBM și produsele IBM, despre ce să faceți dacă aveți o problemă cu calculatorul dumneavoastră și pe cine să sunați pentru service dacă este necesar.

Informațiile despre calculatorul dumneavoastră IBM și despre software-ul preinstalat, dacă există, sunt disponibile în documentația care vine cu calculatorul dumneavoastră. Această documentație include cărți tipărite, cărți online, fișiere README și fișiere de ajutor. Suplimentar, informațiile despre produsele IBM sunt disponibile pe Internet și prin sistemul de fax automat IBM.

Pentru asistență tehnică la instalarea Pachetelor de service (Service Packs) sau pentru întrebări legate de acestea referitor la produsul preinstalat Microsoft Windows, consultați site-ul Microsoft Product Support Services la **[support.microsoft.com/directory/](http://support.microsoft.com/directory/)** sau puteți contacta IBM HelpCenter. Pot fi aplicate anumite taxe.

---

### Obținerea de ajutor pe Web

Pe Internet, site-ul IBM conține informații actualizate despre calculatoarele personale IBM și suport. Adresa pentru pagina de bază IBM Personal Computing este [www.ibm.com/pc](http://www.ibm.com/pc)

IBM furnizează un site vast, dedicat calculatoarelor mobile și calculatoarelor ThinkPad la [www.ibm.com/pc/support](http://www.ibm.com/pc/support)

Cercetați acest site pentru a învăța cum să rezolvați probleme, pentru a găsi noi modalități de utilizare a calculatorului dumneavoastră și pentru a învăța despre opțiunile care pot face lucrul cu calculatorul dumneavoastră ThinkPad mai ușor.

Dacă selectați **Profile** din pagina de suport, puteți să creați o pagină de suport personalizată care este specifică hardware-ului dumneavoastră și să o completați cu întrebările puse frecvent, informații despre componente, indicii și sugestii tehnice și fișiere descărcabile. În plus, puteți alege să primiți notificări prin poșta electronică oricând devin disponibile informații noi despre produsele dumneavoastră înregistrate.

Puteți de asemenea să comandați publicații prin intermediul sistemului IBM de comandă a publicațiilor la [www.elink.ibm.com/public/applications/publications/cgibin/pbi.cgi](http://www.elink.ibm.com/public/applications/publications/cgibin/pbi.cgi)

## Telefonarea la IBM

Dacă ați încercat să corectați singur problema și încă mai aveți nevoie de ajutor, în timpul perioadei de garanție, puteți obține ajutor și informații prin telefon prin intermediul IBM PC HelpCenter. Serviciile următoare sunt disponibile pe durata perioadei de garanție:

- Determinarea problemelor - Este disponibil personal specializat care să vă ajute să determinați dacă aveți o problemă hardware și să decideți ce acțiune este necesară pentru a rezolva problema.
- Repararea hardware-ului IBM - Dacă se determină că problema este cauzată de hardware IBM în garanție, este disponibil personal de service pregătit pentru a furniza nivelul aplicabil de service.
- Gestiunea modificărilor tehnice - Ocazional, pot fi realizate modificări care sunt necesare după ce a fost vândut un produs. IBM sau vânzătorul dumneavoastră, dacă este autorizat de către IBM, va face disponibile modificările tehnice (EC) care se aplică hardware-ului dumneavoastră.

Următoarele elemente nu sunt acoperite:

- Înlocuirea sau utilizarea de componente non-IBM sau de componente IBM care nu sunt în garanție

**Notă:** Toate componentele în garanție conțin un cod de identificare de 7 caractere în formatul IBM FRU XXXXXXXX

- Identificarea surselor de probleme software
- Configurarea BIOS-ului ca parte a unei instalări sau modernizări
- Schimbări, modificări sau modernizări ale driver-elor de dispozitive
- Instalarea și întreținerea sistemelor de operare de rețea (NOS)
- Instalarea și întreținerea programelor aplicație

Consultați garanția dumneavoastră hardware IBM pentru o explicație completă a termenilor de garanție IBM. Păstrați dovada cumpărării pentru a obține service în garanție.

Dacă este posibil, fiți lângă calculatorul dumneavoastră când efectuați apelul telefonic pentru cazul în care reprezentantul de asistență tehnică trebuie să vă ajute să rezolvați o problemă a calculatorului. Vă rugăm să vă asigurați că ați descărcat cele mai recente driver-e și actualizări de sistem, că ați rulat diagnoze și că ați înregistrat informațiile înainte de a suna. Atunci când sunați pentru asistență tehnică, vă rugăm să aveți disponibile următoarele informații:

- Tipul mașinii și modelul
- Numerele de serie ale calculatorului, monitorului și ale celorlalte componente sau dovada de cumpărare
- Descrierea problemei
- Mesajul de eroare exact
- Informațiile de configurare hardware și software pentru sistemul dumneavoastră

## Numere de telefon

**Notă:** Numerele de telefon pot fi modificate fără notificare. Pentru lista actuală a numerelor de telefon și a orelor de funcționare pentru IBM HelpCenter, vizitați site-ul Web de suport la [www.ibm.com/pc/support](http://www.ibm.com/pc/support)

| Țară sau regiune | Limba             | Număr de telefon  |
|------------------|-------------------|---|
| Argentina        | Spaniolă          | 0800-666-0011   |
| Australia        | Engleză           | 1300-130-426  |
| Austria          | Germană           | 01-24592-5901   |
| Bolivia          | Spaniolă          | 0800-0189   |
| Belgia           | Olandeză          | 02-210 9820   |
|                  | Franceză          | 02-210 9800   |
| Brazilia         | Portugheză        | 55-11-3889-8986   |
| Canada           | Engleză/ Franceză | 1-800-565-3344<br><br>în Toronto sunați doar la<br>416-383-3344 |
| Chile            | Spaniolă          | 800-224-488   |
| China            | Mandarin          | 800-810-1818  |
| Columbia         | Spaniolă          | 980-912-3021  |
| Danemarca        | Daneză            | 45 20 82 00   |
| Ecuador          | Spaniolă          | 1-800-426911 (opțiunea #4)                                      |
| Finlanda         | Finlandeză        | 09-459 69 60  |
| Franța           | Franceză          | 02 38 55 74 50  |
| Germania         | Germană           | 07032-1549 201  |
| Irlanda          | Engleză           | 01-815 9200   |
| Italia           | Italiană          | 02-7031-6101  |
| Japonia          | Japoneză          | *1  |
| Luxemburg        | Franceză          | 298-977 5063  |
| Mexic            | Spaniolă          | 001-866-434-2080  |
| Olanda           | Olandeză          | 020-514 5770  |
| Noua Zeelandă    | Engleză           | 0800-446-149  |
| Norvegia         | Norvegiană        | 66 81 11 00   |
| Peru             | Spaniolă          | 0-800-50-866  |
| Portugalia       | Portugheză        | 21-791 51 47  |
| Rusia            | Rusă              | 095-940-2000  |

| Țară sau regiune | Limbă                            | Număr de telefon |
|------------------|----------------------------------|------------------|
| Spania           | Spaniolă                         | 91-662 49 16     |
| Suedia           | Suedeză                          | 08-477 4420      |
| Elveția          | Germană/<br>Franceză<br>Italiană | 0583-33-09-00    |
| Taiwan           | Mandarin                         | 886-2-2725-9799  |
| Marea Britanie   | Engleză                          | 0-1475-555 055   |
| Statele Unite    | Engleză                          | 1-800-772-2227   |
| Uruguay          | Spaniolă                         | 000-411-005-6649 |
| Venezuela        | Spaniolă                         | 0-800-100-2011   |

**\*1**

Dacă ați cumpărat calculatorul ThinkPad din Japonia, numărul de telefon al IBM Help Center vă va fi oferit în momentul terminării înregistrării calculatorului. Pentru informații detaliate, vizitați site-ul de la [www.ibm.com/jp/pc/ibmjreg](http://www.ibm.com/jp/pc/ibmjreg)

---

## Obținerea de ajutor pe tot globul

În cazul în care călătoriți cu calculatorul dumneavoastră sau îl mutați într-o țară în care tipul dumneavoastră de mașină ThinkPad este vândut și pentru care se oferă service de către IBM sau de către reseller-i IBM care sunt autorizați să efectueze service-ul în garanție, pentru calculatorul dumneavoastră este disponibil International Warranty Service (Service-ul de garanție internațional).

Metodele și procedurile de service sunt diferite în funcție de țară și este posibil ca unele servicii să nu fie disponibile în toate țările. Serviciul de garanție internațional este asigurat prin metoda de service (service depot, carry-in sau on-site) care este furnizată în țara în care se efectuează service. Este posibil ca în unele țări centrele de service să nu fie capabile să ofere service pentru toate modelele sau pentru un anumit tip de mașină. În unele țări, se pot aplica taxe și restricții în momentul efectuării service-ului.

Pentru a determina dacă aveți un calculator eligibil pentru Service-ul de garanție internațional și pentru a vedea o listă cu toate țările în care este disponibil service-ul, mergeți la <http://www.ibm.com/pc/support/>, și faceți clic pe **Warranty Lookup**. Calculatoarele IBM eligibile sunt identificate prin tipurile lor de mașină de patru cifre. Pentru informații suplimentare despre Service-ul de garanție internațional, vedeți Service Announcement 601-034 la <http://www.ibm.com/>. Faceți clic pe **Support & downloads**, faceți clic pe **Announcement letters** și apoi pe **Announcements search**. În câmpul **Search by letter number only**, introduceți 601-034 și faceți clic pe **Search**.



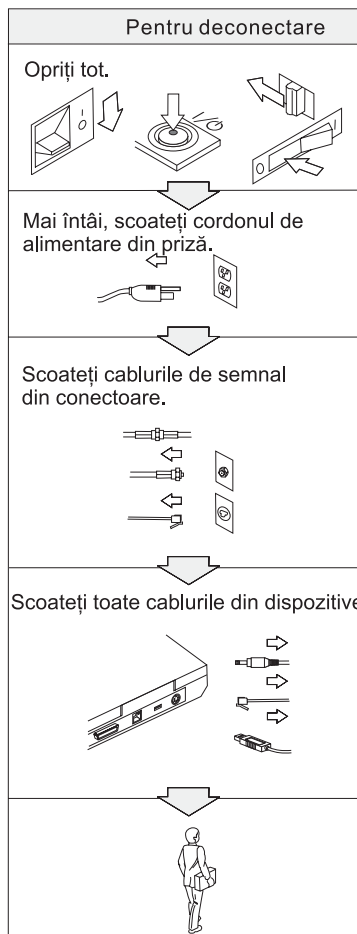
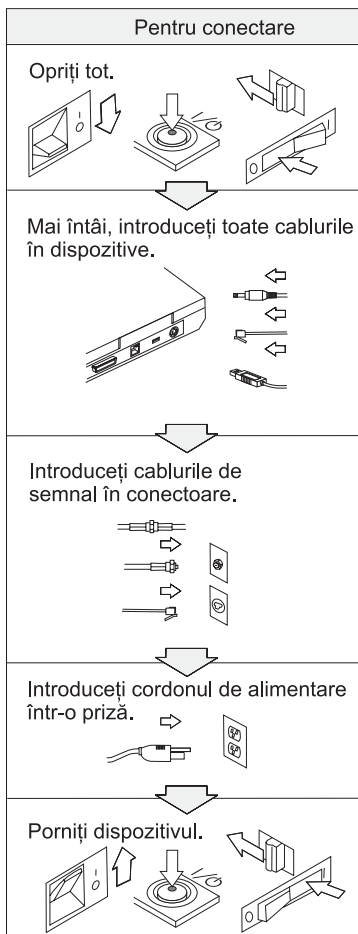


## Anexă A. Instrucțiuni importante privind siguranța



**PERICOL**

Curentul electric din cablurile de alimentare, telefonice și de comunicație este periculos. Pentru a evita electrocutarea, atunci când instalați, mutați sau deschideți capacele acestui produs sau ale dispozitivelor atașate, conectați și deconectați cablurile așa cum se arată în continuare. Dacă împreună cu produsul a fost livrat și un cordon de alimentare cu 3 pini, pentru acesta trebuie utilizată o priză cu împământare corespunzătoare.





## PERICOL

Pentru a reduce riscul de producere a unui incendiu sau a unei electrocutări, respectați întotdeauna următoarele măsuri elementare de precauție, cum ar fi:

- Nu folosiți calculatorul în apă sau în apropierea acesteia.
- În timpul furtunilor cu descărcări electrice:
  - Nu folosiți calculatorul cu conexiunea prin cablu telefonic.
  - Nu conectați cablul la priza telefonică din perete sau nu-l deconectați de la ea.



## PERICOL

Dacă ansamblul acumulator este înlocuit incorect, apare pericolul de explozie. Ansamblul acumulator conține o cantitate mică de substanțe primejdioase. Pentru a evita accidentele:

- La înlocuire folosiți numai tipul de acumulator recomandat de IBM.
- Țineți ansamblul acumulator la distanță de foc.
- Nu-l expuneți apei sau ploii.
- Nu încercați să-l demontați.
- Nu-l scurcircuitați.
- Nu-l lăsați la îndemâna copiilor.

Nu-l aruncați în cutiile de gunoi care sunt golite în gropi de gunoi. Atunci când aruncați un acumulator, respectați legile sau reglementările locale și standardele companiei dumneavoastră privind siguranța.



## PERICOL

Dacă ansamblul acumulator este înlocuit incorect, apare pericolul de explozie.

Acumulatorul cu litium poate exploda dacă nu este manevrat sau aruncat corespunzător.

La înlocuire folosiți numai o baterie de același tip.

Pentru a evita rănirea sau moartea: (1) nu aruncați sau scufundați acumulatorul în apă, (2) nu lăsați să-i crească temperatura mai mult de 100 °C (212 °F) și (3) nu încercați să-l reparați sau să-l demontați. Aruncați-l în locurile indicate de legile sau reglementările locale și de standardele companiei dumneavoastră privind siguranța.



## PERICOL

Atunci când instalați sau reconfigurați opțiunea CDC sau Mini PCI, respectați instrucțiunile următoare.

Pentru a evita electrocutarea, deconectați toate cablurile și adaptorul de c.a. atunci când instalați opțiunea CDC sau Mini PCI sau deschideți capacele sistemului sau ale dispozitivelor atașate. Curentul electric din cablurile de alimentare, telefonice și de comunicație este periculos.

### ATENȚIE:

După ce ați adăugat sau modernizat un CDC sau o placă Mini PCI sau de memorie, nu utilizați calculatorul decât după ce ați închis capacul. Niciodată să nu utilizați calculatorul cu capacul deschis.

### ATENȚIE:

Lampa fluorescentă din afișajul cu cristale lichide (LCD) conține mercur. Nu o aruncați în cutiile de gunoi care sunt golite în gropi de gunoi. Aruncați-o în locurile indicate de legile sau reglementările locale.

Afișajul LCD este confecționat din sticlă și acesta se poate sparge dacă este manevrat brutal sau dacă este scăpat calculatorul pe jos. Dacă afișajul LCD se sparge și fluidul intern intră în contact cu ochii sau cu mâinile dumneavoastră, spălați imediat cu apă zona afectată, timp de cel puțin 15 minute; dacă după spălare apare vreun simptom, solicitați asistență medicală.

### ATENȚIE:

Pentru a reduce riscul unui incendiu, utilizați numai cabluri telefonice Nr. 26 AWG sau mai mari (mai groase).

---

## Informații de siguranță privind modemul

Pentru a reduce riscul de producere a unui incendiu, electrocutări sau răniri în timpul utilizării echipamentului telefonic, respectați măsurile de precauție elementare, cum ar fi:

Nu instalați niciodată cablurile telefonice în timpul unei furtuni cu descărcări electrice.

Nu instalați niciodată fișele (jack-urile) telefonice în locuri umede, decât dacă fișa este special proiectată pentru asemenea condiții.

Nu atingeți niciodată fire sau terminale dezizolate, decât dacă linia telefonică a fost deconectată de la interfața rețelei.

Dați dovadă de atenție atunci când instalați sau modificați liniile telefonice.

Evitați folosirea telefonului (cu excepția celui fără fir) în timpul unei furtuni electrice. Există un risc minim de electrocutare ca urmare a fulgerelor.

Nu folosiți telefonul pentru a raporta scurgeri de gaze în vecinătatea acestora.

---

## Declarație de conformitate privind laserul

În calculatorul IBM ThinkPad poate fi instalată o unitate (dispozitiv) de stocare optică, ca de exemplu o unitate CD-ROM, CD-RW, DVD-ROM sau SuperDisk. Un astfel de produs folosește laserul. Pe unitate se află eticheta sa de clasificare (prezentată mai jos).

CLASS 1 LASER PRODUCT  
LASER KLASSE 1  
LUOKAN 1 LASERLAITE  
APPAREIL A LASER DE CLASSE 1  
KLASS 1 LASER APPARAT

Unitatea este certificată de producător în ceea ce privește respectarea cerințelor stipulate de Department of Health and Human Services 21 Code of Federal Regulations (DHHS 21 CFR) Subchapter J pentru produsele cu laser din Clasa I la data fabricării.

În alte țări, unitatea este certificată cu privire la respectarea cerințelor stipulate de IEC825 și EN60825 pentru produsele cu laser din Clasa I.



**PERICOL**

**Nu deschideți unitatea de stocare optică; în interior nu se află componente care să permită utilizatorului reglarea sau repararea.**

**Utilizarea altor elemente de reglare sau control sau a altor proceduri decât cele specificate poate provoca expunerea la radiații periculoase.**

Produsele cu laser din Clasa 1 nu sunt considerate periculoase. Sistemul cu laser și unitatea de stocare optică au fost concepute astfel încât să nu existe expuneri la radiații laser peste nivelul Clasei 1 pe durata utilizării normale, a întreținerii de către utilizator sau a depanării.

În unele unități este înglobată o diodă laser Clasa 3A. Rețineți acest avertisment:



## PERICOL

La deschidere sunt emise radiații laser vizibile și invizibile. Evitați expunerea directă a ochilor.  
Nu vă uitați la fascicul nici direct, nici printr-un instrument optic.

Păstrați aceste instrucțiuni.



---

## Anexă B. Informații despre comunicația fără fir

---

### Interoperabilitatea comunicațiilor fără fir

Adaptorul Mini-PCI Wireless LAN este proiectat să fie interoperabil cu orice produs pentru rețea fără fir (wireless LAN) care este bazat pe tehnologia radio DSSS (Direct Sequence Spread Spectrum) și este compatibil cu:

- Standardul IEEE 802.11 pentru Wireless LANs (Revision B), așa cum a fost definit și aprobat de IEEE (Institute of Electrical and Electronics Engineers).
- Certificarea Wireless Fidelity (WiFi), așa cum a fost definită de WECA (Wireless Ethernet Compatibility Alliance).

IBM Integrated Bluetooth cu modem de 56K este proiectat să interacționeze cu orice produs Bluetooth care este conform cu Bluetooth Specification 1.1 așa cum au fost definite de Bluetooth SIG. Următoarele profiluri sunt suportate de IBM Integrated Bluetooth cu modem de 56K:

Cu IBM Integrated Bluetooth cu modem de 56K:

- Acces generic
- Descoperire serviciu
- Port serial
- Dial-up Networking
- Fax
- LAN Access folosind PPP
- Personal Area Network
- Schimb generic de obiecte
- Trimitere (push) generică de obiecte
- Transfer de fișiere
- Sincronizare
- Gateway audio
- Căști
- Imprimantă

---

### Mediul de utilizare și sănătatea

Adaptorul Mini-PCI Wireless LAN și IBM Integrated Bluetooth cu modem de 56K emit energie electromagnetică de frecvență radio ca alte dispozitive radio. Însă nivelul energiei emise este cu mult mai scăzut decât cel al dispozitivelor fără fir, ca de exemplu telefoanele mobile.

Deoarece adaptorul Mini-PCI Wireless LAN și IBM Integrated Bluetooth cu modem de 56K operează în limitele găsite în standardele și recomandările de securitate pentru frecvențele radio, IBM consideră că plăcile wireless integrate nu prezintă pericole la

folosirea lor de către consumatori. Aceste standarde și recomandări reflectă consensul comunității științifice și sunt rezultatul deliberărilor oamenilor de știință din diferite organizații, care sunt la curent cu ultimele informații din literatura de specialitate.

În anumite situații sau medii, folosirea adaptorului Mini-PCI Wireless LAN sau IBM Integrated Bluetooth cu modem de 56K poate fi restricționată de către proprietarul clădirii sau de către persoane responsabile din organizație. Aceste situații pot include, de exemplu:

- Utilizarea plăcilor integrate fără fir la bordul avioanelor sau în spitale
- În orice mediu în care riscul de interferență cu alte dispozitive sau servicii este considerat sau dovedit ca fiind dăunător.

Dacă nu sunteți sigur de politica aplicată la folosirea dispozitivelor fără fir (wireless) într-o anumite organizație (ex. aeroport sau spital), sunteți sfătuit să cereți autorizarea de folosire pentru Wireless LAN Mini-PCI Adapter sau IBM Integrated Bluetooth cu modem de 56K înainte de a porni calculatorul ThinkPad T40 Series.



---

## Anexă C. Informații despre garanție

Această anexă conține informații despre garanția pentru ThinkPad, despre perioada de garanție, service-ul și suportul în perioada de garanție și Declarația IBM de garanție limitată.

---

### Perioada de garanție

Contactați magazinul de unde ați cumpărat ThinkPad pentru informații referitoare la garanție. Unele mașini IBM sunt eligibile pentru service în garanție on-site, în funcție de țara sau regiunea unde se execută service-ul sau de tipul mașinii.

#### Tip mașină 2373

| Țară sau regiune                    | Perioadă de garanție   |
|-------------------------------------|--|
| Japonia și Coreea                   | Componente - 1 an, manoperă - 1 an<br>Ansamblu de baterii - 1 an   |
| Toate în afara de Japonia și Coreea | Componente - 3 ani, manoperă - 3 ani<br>Ansamblu de baterii - 1 an |

#### Tip mașină 2374

| Țară sau regiune | Perioadă de garanție   |
|------------------|--|
| Toate            | Componente - 3 ani, manoperă - 3 ani<br>Ansamblu de baterii - 1 an |

#### Tip mașină 2375

| Țară sau regiune | Perioadă de garanție   |
|------------------|--|
| Toate            | Componente - 4 ani, manoperă - 4 ani<br>Ansamblu de baterii - 1 an |

#### Tip mașină 2376

| Țară sau regiune | Perioadă de garanție   |
|------------------|--|
| Toate            | Componente - 4 ani, manoperă - 4 ani<br>Ansamblu de baterii - 1 an |

---

## Service și suport în perioada de garanție

Din momentul în care ați cumpărat un IBM ThinkPad, aveți acces la suport tehnic extins. În timpul perioadei de garanție a Mașinii IBM, puteți apela IBM sau vânzătorul dumneavoastră pentru asistență în determinarea problemelor în conformitate cu Declarația IBM de garanție limitată.

Serviciile următoare sunt disponibile pe durata perioadei de garanție:

- **Determinarea problemelor** - Este disponibil personal pregătit pentru a vă ajuta să determinați dacă aveți o problemă hardware și să decideți ce acțiune să efectuați pentru a rezolva problema.
- **Repararea hardware-ului IBM** - Dacă se determină că problema este provocată de hardware IBM care se află în perioada de garanție, este disponibil personal de service pregătit pentru a furniza nivelul corespunzător de service, fie la domiciliul clientului, fie la centrul de service al IBM, după cum stabilește IBM.
- **Gestionarea modificărilor** - Uneori, trebuie efectuate unele modificări după ce produsul a fost livrat de IBM. În alte cazuri, IBM va pune la dispoziție EC-uri (Engineering Changes - Modificări tehnice) care se pot aplica hardware-ului dumneavoastră.

Elementele următoare nu sunt acoperite de service-ul din perioada de garanție:

- Înlocuirea sau utilizarea de componente non-IBM. Toate componentele IBM conțin un identificator din 7 caractere în formatul IBM FRU XXXXXXX.
- Identificarea surselor de probleme software non-IBM.
- Instalarea CRU-urilor (customer replaceable units - unități înlocuibile de către client)
- Instalarea și configurarea codului mașină sau a codului intern licențiat care este proiectat astfel încât să fie instalabil de către client.

Dacă nu vă înregistrați calculatorul la IBM, este posibil să fie nevoie să prezentați o dovadă a achiziționării pentru a obține service în garanție.

### Înainte de a apela service-ul

Puteți rezolva multe probleme fără asistență din afară urmând procedurile de depanare pe care le furnizează IBM în ajutorul online sau în publicațiile care sunt furnizate împreună cu calculatorul și software-ul dumneavoastră.

Cele mai multe calculatoare, sisteme de operare și programe de aplicații vin împreună cu informații care conțin proceduri de depanare și explicații ale mesajelor de eroare și ale codurilor de erori. Informațiile care vin împreună cu calculatorul dumneavoastră descriu de asemenea testele de diagnosticare pe care le puteți efectua.

Dacă suspectați o problemă software, consultați informațiile pentru sistemul de operare sau pentru programul aplicație.

## **Apelarea service-ului**

Vă rugăm să aveți pregătite următoarele informații:

- Tipul mașinii, modelul și numărul de serie.
- Descrierea problemei
- Mesajul de eroare exact
- Informații de configurare hardware și software

Pentru a găsi un număr de telefon pentru un Centru de ajutor cât mai aproape de dumneavoastră, consultați “Numere de telefon ” din Capitol 3, “Obținerea de ajutor și de service de la IBM”, pe pagina 39

---

## Declarația IBM de garanție limitată Z125-4753-06 8/2000

Această declarație de garanție conține două părți: Partea 1 și Partea a 2-a. Vă rugăm să citiți prima parte și termenii specifici din a doua parte aplicabili în cazul țării sau regiunii dumneavoastră.

### Prima parte - Termeni generali

Această Declarație de garanție limitată include Prima parte - Temeni generali și A doua parte - Termeni specifici țării. Termenii din a doua parte înlocuiesc sau modifică termenii din prima parte. Garanțiile furnizate de IBM în această Declarație de garanție limitată se aplică doar Mașinilor pe care le cumpărați pentru folosirea de către dumneavoastră și nu pentru revânzare, de la IBM sau de la un reseller al IBM. Termenul de “Mașină” înseamnă o mașină IBM, caracteristicile sale, conversii, modernizări, elemente sau accesorii sau orice combinații ale acestora. Termenul de “Mașină” nu include software-ul, fie preîncărcat pe Mașină, fie instalate ulterior. Cu excepția cazului în care IBM specifică altfel, garanțiile următoare se aplică doar în țara în care ați achiziționat Mașina. Nimic din această Declarație de garanție limitată nu afectează vreun drept al consumatorilor care nu poate fi suspendat sau limitat prin contract. Dacă aveți întrebări, contactați IBM sau reseller-ul dumneavoastră.

### Garanția IBM pentru Mașini

IBM garantează că Mașinile 1) nu au defecte legate de materiale sau de manoperă și 2) se conformează cu Specificațiile publice oficiale ale IBM (“Specificatii”). Perioada de garanție pentru o Mașină este specificată ca o perioadă fixă de timp, începând cu Data instalării mașinii. Data din chitanța dumneavoastră este Data instalării, doar dacă IBM sau reseller-ul dumneavoastră nu vă informează altfel.

Dacă o mașină nu funcționează așa cum este garantat în perioada de garanție și IBM sau reseller-ul dumneavoastră nu poate 1) să o facă să funcționeze așa cum este garantat sau 2) să o înlocuiască cu una care are o funcționalitate cel puțin echivalentă, o puteți returna în locul în care ați cumpărat-o și veți primi banii înapoi.

### Extensia garanției

**ACESTE GARANȚII SUNT GARANȚIILE DUMNEAVOASTRĂ EXCLUSIVE ȘI ÎNLOCUIESC ORICE ALTE GARANȚII SAU CONDIȚII, INDICATE EXPRES SAU IMPLICITE, INCLUZÂND, FĂRĂ A SE LIMITA LA ACESTE, GARANȚIILE SAU CONDIȚIILE DE COMERCIALIZARE ȘI CELE DE POTRIVIRE PENTRU UN ANUMIT SCOP. ACESTE GARANȚII SE CONSTITUIE ÎN DREPTURI LEGALE ȘI PUTEȚI AVEA DE ASEMENEA ȘI ALTE DREPTURI, CE VARIAZĂ DE LA JURISDICȚIE LA JURISDICȚIE. UNELE JURISDICȚII NU PERMIT EXCLUDEREA SAU LIMITAREA GARANȚIILOR EXPRESE SAU DEDUSE, ASTFEL CĂ EXCLUDEREA DE MAI SUS POATE SĂ NU FIE VALABILĂ PENTRU DUMNEAVOASTRĂ. ÎNTR-UN ASEMENEA CAZ, RESPECTIVELE GARANȚII SUNT LIMITATE LA DURATA PERIOADEI DE GARANȚIE. DUPĂ ACEASTĂ PERIOADĂ NU SE APLICĂ NICI O GARANȚIE.**

## Elemente neacoperite de garanție

IBM nu garantează operarea neîntreruptă sau fără erori a unei Mașinii.

Orice suport tehnic sau de altă natură furnizat pentru o Mașină aflată în perioada de garanție (cum ar fi asistența telefonică prin întrebări de tipul “cum să” și întrebări referitoare la setarea și instalarea Mașinii) va fi furnizat **FĂRĂ NICIUN FEL DE GARANȚIE**.

## Service în perioada de garanție

Pentru a obține service în perioada de garanție pentru o Mașină, contactați IBM sau reseller-ul dumneavoastră. Dacă nu vă înregistrați Mașina la IBM, va trebui să prezentați o dovadă a cumpărării.

În timpul perioadei de garanție, IBM sau reseller-ul dumneavoastră, în cazul în care are aprobare de la IBM pentru a furniza service în perioada de garanție, furnizează fără plată anumite tipuri de servicii de reparații sau schimb pentru a menține Mașina sau pentru a o aduce într-o stare conformă cu specificațiile. IBM sau reseller-ul dumneavoastră vă va informa despre tipurile de servicii disponibile pentru o Mașină în funcție de țara în care este instalată. IBM sau reseller-ul dumneavoastră va 1) repara sau modifica Mașina defectă și 2) va furniza service la domiciliul dumneavoastră sau la centrul de service. IBM sau reseller-ul dumneavoastră va gestiona și instala de asemenea modificările tehnice care se aplică Mașinii dumneavoastră.

Anumite părți ale Mașinii IBM sunt de tip Customer Replaceable Units - unități înlocuibile de către client (numite “CRU-uri”), ca de exemplu tastatura, memoria și discurile. IBM vă furnizează CRU-uri, urmând să le înlocuiți dumneavoastră. Trebuie să returnați IBM-ului toate CRU-urile defecte în 30 de zile de la data primirii CRU-ului de înlocuire. Sunteți responsabil pentru descărcarea actualizărilor codului Mașinii și ale Codului intern licențiat de pe site-ul web al IBM sau de pe medii electronice și pentru respectarea instrucțiunilor furnizate de IBM.

Atunci când service-ul în perioada de garanție implică schimbarea unei Mașini sau a unei componente, componenta înlocuită de IBM sau de reseller-ul dumneavoastră devine proprietatea acestuia și componenta care i-a luat locul devine proprietatea dumneavoastră. Dumneavoastră garantați că toate componentele înlocuite sunt originale și nemodificate. Componenta înlocuitoare poate să nu fie nouă, dar va fi în stare bună de funcționare și va fi cel puțin egală ca funcționalitate cu componenta înlocuită. Componenta înlocuitoare primește starea de service în garanție a componentei înlocuite. Multe caracteristici, conversii sau modernizări implică înlocuirea unor componente și returnarea lor la IBM. O componentă care înlocuiește o alta va primi starea de service în garanție a componentei înlocuite.

Înainte ca IBM sau reseller-ul dumneavoastră să schimbe o Mașină sau o componentă, sunteți de acord să înlocuiți toate caracteristicile, opțiunile, modificările și atașamentele care nu beneficiază de service în perioada de garanție.

De asemenea, sunteți de acord cu

1. asigurarea că Mașina este liberă de orice obligații legale sau restricții care împiedică modificarea sa;
2. obținerea autorizării de la proprietar pentru ca IBM sau reseller-ul să poată efectua service pe o mașină care nu vă aparține; și
3. acolo unde este valabil, înainte de a fi acordat service-ul:
  - a. urmați procedurile pentru determinarea problemei, analiza acesteia și solicitarea service-ului pe care le furnizează IBM sau reseller-ul dumneavoastră;
  - b. securizați-vă toate programele și datele de pe Mașină;
  - c. furnizați IBM sau reseller-ului dumneavoastră acces liber și neîngrădit la facilitățile dumneavoastră pentru a permite îndeplinirea obligațiilor acestora; și
  - d. informați IBM sau reseller-ul dumneavoastră despre modificările privind locația Mașinii.

IBM este responsabil de pierderea sau deteriorarea Mașinii dumneavoastră atâta timp cât aceasta este 1) în posesia IBM sau 2) în tranzit în cazurile în care IBM este responsabil de transport.

Nici IBM și nici reseller-ul dumneavoastră nu sunt responsabili pentru datele dumneavoastră confidențiale, brevetate sau personale, aflate pe Mașină atunci când o returnați la IBM sau la reseller-ul dumneavoastră din orice motiv. Ar trebui să înlăturați astfel de informații de pe Mașină înainte de a o returna.

### **Limitarea răspunderii**

Pot apărea anumite circumstanțe în care, datorită unor componente IBM sau datorită altor responsabilități, sunteți îndreptățit să obțineți despăgubiri de la IBM. În fiecare din aceste situații, indiferent de motivele pentru care sunteți îndreptățit să obțineți despăgubiri de la IBM (cum ar fi încălcările fundamentale, neglijența, reprezentarea necorespunzătoare sau alte daune prevăzute de contract), cu excepția responsabilităților care nu pot fi anulate sau limitate de legile în vigoare, IBM nu este răspunzătoare decât pentru

1. daune privind rănirea (inclusiv moartea) și daune aduse proprietății de patrimoniu și proprietății personale materiale; și
2. valoarea altor daune directe, nu mai mult de suma plătită pentru Mașina reclamată (în caz de recurență, se calculează daunele pe 12 luni). În acest scop, termenul de “Mașină” include Codul mașinii și Codul intern licențiat.

Această limită se aplică și pentru vânzătorii și distribuitorii de produse IBM. Aceasta este maximul pentru care IBM, vânzătorii și distribuitorii săi sunt responsabili în colectiv.

**SUB NICI UN MOTIV IBM NU ESTE RESPONSABILĂ PENTRU ORICARE DIN URMĂTOARELE: 1) PRETENȚII ALE UNEI TERȚE PĂRȚI PENTRU DEFECTIUNI (ALTELE DECÂT CELE DIN PRIMUL ELEMENT LISTAT MAI SUS); 2) PIERDEREA SAU DETERIORAREA ÎNREGISTRĂRILOR SAU DATELOR; SAU 3) DEFECTIUNI SPECIALE, ACCIDENTALE SAU INDIRECTE SAU ORICE PAGUBE DE NATURĂ ECONOMICĂ, PIERDERI DE PROFIT SAU DE ECONOMII, CHIAZ DACĂ IBM, VÂNZĂTORII SĂI SAU RESELLER-UL DUMNEAVOASTRĂ SUNT INFORMAȚI DE ACEASTĂ POSIBILITATE. UNELE LEGISLAȚII NU PERMIT EXCLUDEREA SAU LIMITAREA PAGUBELOR ACCIDENTALE SAU INDIRECTE, ASTFEL CĂ ESTE POSIBIL CA EXCLUDEREA SAU LIMITAREA DE MAI SUS SĂ NU SE APLICE ÎN CAZUL DUMNEAVOASTRĂ.**

### **Legea în vigoare**

Atât dumneavoastră cât și IBM sunteți de acord cu aplicarea legii din țara în care a fost achiziționată Mașina pentru reglementarea, interpretarea și punerea în aplicare a tuturor drepturilor și obligațiilor dumneavoastră și ale IBM, rezultate din sau înrudite în orice fel cu acest Acord, fără a lua în considerare conflictele cu principiile legii.

### **Partea a 2-a - Termeni specifici țărilor**

#### **AMERICILE**

##### **BRAZILIA**

**Legea în vigoare:** *Se adaugă următoarele după prima frază:*

Orice litigiu care are ca sursă acest Acord va fi rezolvat doar de curtea de justiție din Rio de Janeiro.

##### **AMERICA DE NORD**

**Service în garanție:** *Se adaugă următoarele la această Secțiune:*

Pentru a obține service de la IBM în Canada sau Statele Unite, sunați la 1-800-IBM-SERV (426-7378).

##### **CANADA**

**Legea în vigoare:** *Următoarele înlocuiesc "legile țării din care ați achiziționat mașina" din prima frază:* legile din Provincia Ontario.

##### **STATELE UNITE**

**Legea în vigoare:** *Următoarele înlocuiesc "legile țării din care ați achiziționat mașina" din prima frază:* legile statului New York.

## ASIA PACIFIC

### AUSTRALIA

**Garanția IBM pentru Mașini:** *Se adaugă paragraful următor la această secțiune:*

Garanțiile specificate în această secțiune se adaugă oricăror drepturi pe care le-ați putea avea conform Legii practicilor comerciale din 1974 sau conform altor legi similare și sunt limitate la extensia permisă de legislația aplicabilă.

**Limitarea răspunderii:** *Următoarele se adaugă la această secțiune:*

Atunci când IBM este implicată în încălcarea unei condiții sau garanții precizate în Legea practicilor comerciale din 1974, responsabilitatea IBM se limitează numai la repararea sau înlocuirea bunurilor sau la furnizarea de bunuri echivalente. Acolo unde această condiție se referă la dreptul de a vinde, la posesie sau la un titlu evident, sau atunci când bunurile fac parte dintr-o categorie care se achiziționează în mod normal pentru uzul sau consumul personal sau casnic, atunci nu se aplică nici una dintre limitările precizate în acest paragraf.

**Legea în vigoare:** *Următoarele înlocuiesc “legile țării din care ați achiziționat mașina” din prima frază:* legile statului sau teritoriului.

### CAMBODGIA, LAOS ȘI VIETNAM

**Legea în vigoare:** *Următoarele înlocuiesc “legile țării din care ați achiziționat mașina” din prima frază:* legile statului New York.

*Se adaugă următoarele la această secțiune:*

Orice dispută privind acest Acord va fi rezolvată prin arbitraj în Singapore, în concordanță cu regulile ICC (International Chamber of Commerce - Camera de comerț internațională). Arbitrul sau arbitrii desemnați în conformitate cu aceste reguli trebuie să aibă puterea de a decide după competențele lor și pe baza validității Acordului. Arbitrarea va fi finală și fără apel, iar rezultatul arbitrajului va fi în scris și utilizat ca fapt și concluzie a legii.

Toate procedurile, inclusiv documentele prezentate în cadrul acestor proceduri, vor fi prezentate în limba engleză. Numărul arbitrilor va fi de trei, fiecare parte având dreptul la un arbitru.

Cei doi arbitri desemnați de către părți vor numi un al treilea arbitru înainte de a începe arbitrajul. Al treilea arbitru va acționa ca președinte. Dacă postul președintelui devine vacant, va fi ocupat de către președintele ICC. Celelalte locuri vacante vor fi ocupate prin decizia părții respective. Procedurile vor continua din starea în care au fost lăsate în momentul eliberării locului respectiv.



Dacă una din părți refuză sau nu reușește să numească un arbitru în mai puțin de 30 de zile de la data desemnării arbitrului de către cealaltă parte, primul arbitru desemnat va fi singurul, cu condiția ca desemnarea arbitrului să fie validă și corespunzătoare.

Versiunea în limba engleză a acestui Acord are prioritate față de orice versiune în altă limbă.

## **HONG KONG ȘI MACAO**

**Legea în vigoare:** *Următoarele înlocuiesc "legile țării din care ați achiziționat mașina" din prima frază:* legea Regiunii speciale administrative Hong Kong.

## **INDIA**

**Limitări ale responsabilității:** *Următoarele înlocuiesc elementele 1 și 2 ale acestei secțiuni:*

1. răspunderea pentru rănire (inclusiv moartea) și daune aduse proprietății de patrimoniu și proprietății personale materiale va fi limitată la ceea ce a fost provocat de neglijența din partea IBM;
2. ca și pentru orice altă daună reală apărută în orice situație implicând lipsa de performanță din partea IBM sau referitoare în orice mod la subiectul acestei Declarații de garanție, răspunderea IBM va fi limitată la suma care vă este plătită pentru Mașina reclamată.

## **JAPONIA**

**Legea în vigoare:** *Următoarea frază este adăugată la această secțiune:*

Dubiile privind acest Acord vor fi rezolvate inițial între persoanele implicate pe principiul încrederii reciproce.

## **NOUA ZEELANDĂ**

**Garanția IBM pentru Mașini:** *Se adaugă paragraful următor la această secțiune:*

Garanțiile specificate în această secțiune sunt suplimentare la orice drepturi pe care le puteți avea prin Legea garanțiilor consumatorului din 1993 sau alte legislații ce nu pot fi excluse sau limitate. Legea garanțiilor consumatorului din 1993 nu se aplică unui bun pe care îl furnizează IBM dacă bunul este solicitat pentru scopul unei afaceri după cum este definit în acea lege.

**Limitarea răspunderii:** *Următoarele se adaugă la această Secțiune:*

Dacă Mașinile nu sunt achiziționate în scopuri de afaceri definite astfel în Legea garanțiilor consumatorului din 1993, limitările din această Secțiune respectă limitările din acea lege.

## **REPUBLICA POPULARĂ CHINEZĂ**

### **Legea în vigoare:** *Următoarele înlocuiesc această secțiune:*

Atât dumneavoastră cât și IBM sunteți de acord cu aplicarea legilor statului New York (cu excepția cazului în care legile locale prevăd altceva) pentru reglementarea, interpretarea și punerea în aplicare a tuturor drepturilor și îndatoririlor dumneavoastră și ale IBM, rezultate din sau înrudite în orice fel cu acest Acord, fără a lua în considerare conflictele cu principiile legii.

Orice dispută legată de acest Acord va fi rezolvată mai întâi prin negocieri amicale, în urma eșuării lor orice parte având dreptul de a trimite disputa Comisiei internaționale chineze de arbitraj a comerțului și economiei din Beijing, R.P.C., pentru a fi arbitrată în conformitate cu regulile sale de arbitraj valabile în acel moment. Tribunalul de arbitraj va avea trei arbitri. Limba folosită aici va fi engleza și chineza. Rezultatul arbitrajului va fi final și fără apel și va obliga toate părțile și va fi aplicat conform Convenției de recunoaștere și executare a deciziilor judecătorești (1958).

Taxa de arbitraj va fi suportată de partea care a pierdut, în cazul în care nu se specifică altfel de către decizia judecătorească.

În timpul arbitrajului, acest Acord va fi derulat în continuare, cu excepția părții care este în dispută și pentru care se realizează arbitrajul.

## **EUROPA, ORIENTUL MIJLOCIU, AFRICA (EMEA)**

### ***URMĂTOARELE CONDIȚII SE APLICĂ TUTUROR ȚĂRILOR DIN EMEA:***

Condițiile acestei Declarații de garanție limitată se aplică mașinilor cumpărate de la IBM sau de la un reseller IBM.

### **Service în perioada de garanție:**

Dacă ați cumpărat o Mașină IBM în Austria, Belgia, Danemarca, Estonia, Finlanda, Franța, Germania, Grecia, Islanda, Irlanda, Italia, Letonia, Lituania, Luxemburg, Olanda, Norvegia, Portugalia, Spania, Suedia, Elveția sau Marea Britanie, puteți obține service în perioada de garanție pentru acea Mașină în oricare din aceste țări de la (1) un reseller IBM care are dreptul să efectueze service în perioada de garanție sau (2) de la IBM. Dacă ați cumpărat o Mașină IBM Personal Computer în Albania, Armenia, Bielorusia, Bosnia și Herțegovina, Bulgaria, Croația, Republica Cehă, Georgia, Ungaria, Kazahstan, Kirghizia, Republica Federală Iugoslavia, fosta Republică Iugoslavă a Macedoniei, Moldova, Polonia, România, Rusia, Republica Slovacă, Slovenia sau Ucraina, puteți obține service în perioada de garanție pentru acea Mașină în oricare dintre aceste țări de la (1) un reseller IBM care are aprobare pentru a efectua service în perioada de garanție sau (2) de la IBM.

Dacă ați cumpărat o Mașină IBM în Orientul Mijlociu sau într-o țară din Africa, puteți obține service în perioada de garanție pentru acea Mașină în țara de achiziționare dacă acea entitate a IBM furnizează service în perioada de garanție în acea țară sau de la un reseller IBM, cu aprobare de la IBM pentru efectuarea de service în perioada de garanție pe acea Mașină în țara respectivă. Service-ul în perioada de garanție este disponibil în Africa la 50 de kilometri de furnizorul de service autorizat de IBM. Sunteți responsabil cu costurile de transport pentru Mașini localizate la mai mult de 50 de kilometri de furnizorul de service autorizat de IBM.

### **Legea în vigoare:**

Legile în vigoare care reglementează, interpretează și pun în aplicare drepturile și obligațiile ce derivă sau se înrutesc în orice fel cu această Declarație, indiferent de conflictele cu principiile legii, precum și cu termenii și curțile competente specifice țărilor sunt acelea ale țării în care este furnizat service-ul în perioada de garanție, cu excepția că : 1) în Albania, Bosnia-Herțegovina, Bulgaria, Croația, Ungaria, fosta Republică Iugoslavă a Macedoniei, România, Slovacia, Slovenia, Armenia, Azerbaidjan, Bielorusia, Georgia, Kazahstan, Kirghizia, Moldova, Rusia, Tadjikistan, Turkmenistan, Ucraina și Uzbekistan se aplică legile Austriei; 2) în Estonia, Letonia și Lituania, se aplică legile Finlandei; 3) în Algeria, Benin, Burkina Faso, Camerun, Capul Verde, Republica Africană Centrală, Ciad, Congo, Djibouti, Republica Democrată Congo, Guineea Ecuatorială, Franța, Gabon, Gambia, Guineea, Guineea-Bissau, Coasta de Fildeș, Liban, Mali, Mauritania, Maroc, Niger, Senegal, Togo și Tunisia acest Acord va fi analizat și astfel vor fi determinate relațiile legale dintre părți conform legilor din Franța, iar disputele privind încălcarea sau derularea acestui Acord vor fi soluționate exclusiv de de Curtea Comercială din Paris; 4) Angola Bahrain, Botswana, Burundi, Egipt, Eritrea, Etiopia, Ghana, Iordania, Kenia, Kuwait, Liberia, Malawi, Malta, Mozambic, Nigeria, Oman, Pakistan, Qatar, Ruanda, Sao Tome, Arabia Saudită, Sierra Leone, Somalia, Tanzania, Uganda, Emiratele Arabe Unite, Regatul Unit, West Bank/Gaza, Yemen, Zambia și Zimbabwe acest Acord va fi guvernat de către legile din Anglia, iar disputele referitoare la el vor fi soluționate exclusiv de un tribunal englez; și 5) în Grecia, Israel, Italia, Portugalia și Spania orice cerere legală ce derivă din acest Acord va fi adusă în fața și rezolvată definitiv de către curtea competentă a Atenei, Tel Aviv, Milano, Lisabona și respectiv Madrid.

### **CONDIȚIILE URMĂTOARE SE APLICĂ ȚĂRILOR SPECIFICATE:**

#### **AUSTRIA ȘI GERMANIA**

**Garanția IBM pentru Mașini:** *Următoarele înlocuiesc prima propoziție a primului paragraf al acestei Secțiuni:*

Garanția pentru un echipament IBM acoperă funcționalitatea echipamentului pentru o utilizare normală și conformitatea echipamentului cu specificațiile sale.

*Se adaugă următoarele paragrafe la această secțiune:*

Perioada minimă de garanție pentru Mașini este de șase luni. În caz că IBM sau distribuitorul dumneavoastră nu poate să repare mașina IBM, puteți cere returnarea parțială a plății, justificată prin valoarea redusă a mașinii nereparate sau să cereți anularea contractului pentru o astfel de mașină și să obțineți toți banii înapoi.

**Extensia garanției:** *Al doilea paragraf nu se aplică.*

**Service în garanție:** *Se adaugă următoarele la această Secțiune:*

Pe perioada de garanție, costul de transport al echipamentului defect la IBM va fi suportat de către IBM.

**Limitarea răspunderii:** *Următorul paragraf se adaugă la această secțiune:*

Limitările și excluderile specificate în Certificatul de Garanție limitată nu se aplică daunelor cauzate de IBM prin fraudă sau neglijență majoră, și pentru garanție expresă.

*Următoarea propoziție se va adăuga la sfârșitul articolului 2:*

Răspunderea IBM de la acest punct se limitează la violarea acordurilor contractuale esențiale în cazuri de neglijență gravă.

## **EGIPT**

**Limitarea răspunderii:** *Următoarele înlocuiesc articolul 2 din această secțiune:*

ca și în cazul altor daune directe, răspunderea IBM se va limita la suma totală pe care ați plătit-o pentru Mașina care face subiectul revendicării. În acest scop, termenul de “Mașină” include Codul mașinii și Codul intern licențiat.

*Aplicabilitatea furnizorilor și distribuitorilor (neschimbat).*

## **FRANȚA**

**Limitarea răspunderii:** *Următoarele înlocuiesc a doua propoziție a primului paragraf al acestei secțiuni:*

În fiecare din aceste situații, indiferent de motivele pentru care sunteți îndreptățit să pretindeți daune de la IBM, IBM nu este răspunzătoare decât pentru: *(cauzele 1 și 2 neschimbate).*

## **IRLANDA**

**Extensia garanției:** *Se adaugă următoarele la această secțiune:*

Cu excepția cazului în care este prevăzut în mod expres de acești termeni și condiții, sunt excluse toate condițiile statutare, inclusiv toate garanțiile implicite, dar fără a prejudicia derularea garanției globale conform Legii vânzării bunurilor din 1893 sau Legii vânzării bunurilor și furnizării de servicii din 1980.

**Limitarea răspunderii:** *Următoarele înlocuiesc articolele unu și doi ale primului paragraf al acestei secțiuni:*

1. moartea, rănirea sau daune fizice aduse proprietății dumneavoastră reale, cauzate numai prin neglijența IBM; și
2. valoarea altor daune directe, nu mai mult de 125 de procente din suma plătită (în caz de recurență se calculează daunele pe 12 luni) pentru mașina reclamată sau care determină o reclamație.

*Aplicabilitatea furnizorilor și distribuitorilor (neschimbat).*

*Se adaugă paragraful următor la sfârșitul acestei secțiuni:*

Răspunderea totală a IBM și unica dumneavoastră despăgubire, prevăzută de contract sau pentru prejudicii, ținând cont de toate implicațiile, se va limita la daune.

## ITALIA

**Limitarea răspunderii:** *Următoarele înlocuiesc a doua propoziție din primul paragraf:*

În fiecare din astfel de cazuri, dacă nu este specificat altfel de lege, IBM nu este răspunzătoare pentru mai mult decât:

1. *(nemodificat)*
2. ca și pentru orice altă daună reală apărută în situațiile implicând lipsa de performanță din partea IBM sau referitoare în orice mod la subiectul acestei Declarații de garanție, răspunderea IBM va fi limitată la suma totală plătită dumneavoastră pentru Mașina care este subiectul revendicării.

*Aplicabilitatea furnizorilor și distribuitorilor (neschimbat).*

*Următoarele înlocuiesc al treilea paragraf al acestei Secțiuni:*

Dacă nu este specificat altfel de către o lege, IBM și distribuitorul dumneavoastră nu sunt responsabili pentru nici una din următoarele: *(condițiile 1 și 2 neschimbate)* 3) daune indirecte, chiar dacă IBM sau distribuitorul dumneavoastră sunt informați de posibilitatea lor.

## AFRICA DE SUD, NAMIBIA, BOTSWANA, LESOTHO ȘI SWAZILAND

**Limitarea răspunderii:** *Următoarele se adaugă la această secțiune:*

Răspunderea IBM față de dumneavoastră pentru daune intervenite într-o situație care implică lipsa de performanță a IBM în privința subiectului acestei Declarații, se va limita la suma pe care ați plătit-o pentru Mașina care face subiectul revendicării.

## REGATUL UNIT

**Limitarea răspunderii:** *Următoarele înlocuiesc articolele 1 și 2 ale primului paragraf al acestei secțiuni:*

1. moartea, rănirea sau daune fizice aduse proprietății dumneavoastră reale, cauzate numai prin neglijența IBM;
2. valoarea altor daune sau pierderi directe, nu mai mult de 125 de procente din suma plătită (în caz de recurență se calculează daunele pe 12 luni) pentru mașina reclamată sau care determină o reclamație;

*Se adaugă următorul articol la acest paragraf:*

3. încălcarea obligațiilor IBM impuse de Secțiunea 12 din Legea furnizării bunurilor și serviciilor din 1979 sau de Secțiunea 2 din Legea furnizării bunurilor și serviciilor din 1982.

*Aplicabilitatea furnizorilor și distribuitorilor (neschimbat).*

*Se adaugă următoarele la sfârșitul acestei Secțiuni:*

Răspunderea totală a IBM și unica dumneavoastră despăgubire, prevăzută de contract sau pentru prejudicii, ținând cont de toate implicațiile, se va limita la daune.

---

## Anexă D. Observații

Această publicație a fost elaborată pentru produse și servicii oferite în S.U.A.

Este posibil ca IBM să nu ofere în alte țări produsele, serviciile sau caracteristicile discutate în acest document. Luați legătura cu reprezentantul IBM local pentru informații despre produsele și serviciile disponibile în zona dumneavoastră. Referirea la un produs, program sau serviciu IBM nu înseamnă că se afirmă sau că se sugerează faptul că poate fi folosit numai acel produs, program sau serviciu IBM. Poate fi folosit în loc orice produs, program sau serviciu care este echivalent din punct de vedere funcțional și care nu încalcă dreptul de proprietate intelectuală al IBM. Însă evaluarea și verificarea modului în care funcționează un produs, program sau serviciu non-IBM ține de responsabilitatea utilizatorului.

IBM poate avea brevete sau aplicații în curs de brevetare care să acopere subiectele descrise în acest document. Faptul că vi se furnizează acest document nu înseamnă că vi se acordă licența pentru aceste brevete. Puteți trimite întrebări referitoare la licență la :

*IBM Director of Licensing  
IBM Corporation  
North Castle Drive  
Armonk, NY 10504-1785  
U.S.A.*

---

## Procesarea datei calendaristice

Acest produs hardware IBM și produsele software IBM care îl însoțesc au fost concepute astfel încât, atunci când sunt utilizate conform documentației asociate, să proceseze corect datele calendaristice din intervalul cuprins între secolul 20 și secolul 21, cu condiția ca toate celelalte produse (software, hardware și firmware) utilizate împreună cu aceste produse să le furnizeze date corespunzătoare.

IBM nu își poate asuma responsabilitatea pentru capacitatea de prelucrare a datelor calendaristice a produselor non-IBM, chiar dacă aceste produse sunt preinstalate sau distribuite în alt mod de către IBM. Trebuie să luați legătura direct cu responsabilul desemnat de furnizor, pentru a afla care este capacitatea de prelucrare a produselor respective și pentru a le actualiza, dacă este necesar. Acest produs hardware IBM nu poate preveni erorile generate atunci când software-ul, modernizările sau dispozitivele periferice pe care le utilizați sau cu care schimbați date nu procesează datele corect.

Cele menționate mai sus se referă la rezolvarea problemei anului 2000.

---

## Referiri la adrese de site Web

Referirile din această publicație la adrese de site non-IBM sunt făcute numai pentru a vă ajuta, fără ca prezența lor să însemne o susținere acordată acestor site-uri Web. Materialele de pe site-urile Web respective nu fac parte din materialele pentru acest produs IBM, iar utilizarea acestor site-uri Web se face pe propriul risc.

---

## Observații privind emisia electronică

### *Declarație Federal Communications Commission (FCC)*

ThinkPad T40, tip mașină 2373, 2374, 2375 sau 2376

Acest echipament a fost testat și s-a constatat că respectă limitele pentru un dispozitiv digital din Clasa B, conform Părții 15 a Regulilor FCC. Aceste limite au fost impuse pentru a asigura o protecție rezonabilă împotriva interferențelor dăunătoare ale unei instalații din locuință. Acest echipament generează, utilizează și poate radia energie de frecvență radio, iar atunci când nu este instalat și utilizat conform instrucțiunilor poate produce interferențe care să afecteze comunicațiile radio. Nu există nici o garanție că nu vor apărea interferențe într-o anumită instalație. Dacă acest echipament produce interferențe care dăunează recepției radio sau TV (ceea ce se poate constata prin pornirea și oprirea echipamentului), se recomandă utilizatorului să încerce corectarea problemei prin:

- Reorientarea sau re poziționarea antenei de recepție.
- Mărirea distanței dintre echipament și receptor.
- Conectarea echipamentului la o priză aflată pe un circuit diferit de cel al receptorului.
- Consultarea unui vânzător (dealer) IBM autorizat sau a unui reprezentant de service, pentru asistență.


Pentru a respecta limitele FCC privind emisia, trebuie să fie utilizate cabluri și conectoare cu ecranare și împământare corespunzătoare. Vânzătorii IBM autorizați furnizează cabluri și conectoare care îndeplinesc aceste condiții. IBM nu este responsabilă pentru interferențele radio sau TV produse ca urmare a utilizării unor cabluri și conectoare cu caracteristici necorespunzătoare sau în urma unor modificări aduse echipamentului. Modificările neautorizate pot anula autorizarea utilizatorului de a opera echipamentul.

Acest dispozitiv este conform Părții 15 a Regulilor FCC. Funcționarea este condiționată de următoarele două restricții: (1) dispozitivul nu trebuie să producă interferențe dăunătoare și (2) dispozitivul trebuie să accepte orice interferență externă, inclusiv interferențele care pot conduce la o funcționare necorespunzătoare.

Partea responsabilă:



International Business Machines Corporation  
New Orchard Road  
Armonk, NY 10504  
Telefon 1-919-543-2193

 Tested To Comply  
With FCC Standards  
FOR HOME OR OFFICE USE

***Declarație de conformitate cu nivelul de emisie din Clasa B a Industriei Canada***  
Acest aparat digital din Clasa B respectă standardul canadian ICES-003.

***Avis de conformité à la réglementation d'Industrie Canada***  
Cet appareil numérique de la classe B est conforme à la norme NMB-003 du Canada.

***Declarație de conformitate cu directiva Comunității Europene***  
Acest produs este în conformitate cu cerințele de protecție stipulate de Directiva 89/336/EEC a Consiliului Europei la aproximarea legilor statelor membre în legătură cu compatibilitatea electro-magnetică. IBM nu poate accepta responsabilitate pentru nesatisfacerea normelor de protecție ca urmare a unei modificări nerecomandate a produsului, incluzând introducerea de plăci care nu poartă marca IBM.

Acest produs satisface limitele impuse de Clasa B a EN 55022.

---

## Observații privind telecomunicațiile

### ***Cerințele FCC (Federal Communications Commission) și ale companiei de telefoane (Partea 68 a Regulilor FCC)***

1. Legea protecției consumatorului de servicii telefonice din 1991 interzice oricărei persoane să utilizeze un calculator sau alt dispozitiv electronic pentru a trimite mesaje printr-o mașină de fax cuplată la o linie telefonică, decât dacă un astfel de mesaj conține în clar, pe marginea de sus sau de jos a fiecărei pagini transmise sau pe prima pagină transmisă, data și ora trimiterii, informații de identificare a companiei, a altei entități sau a persoanei care trimite mesajul și numărul de telefon al mașinii care transmite sau al companiei, altei entități sau al persoanei.  
Pentru a vă introduce aceste informații în calculator, trebuie să respectați instrucțiunile de instalare a pachetului de software pentru fax.
2. Modemul încorporat este inclus în calculatorul ThinkPad. Acesta respectă Partea 68 a Regulilor FCC. Pe partea de jos a calculatorului este lipită o etichetă care conține, printre altele, numărul de înregistrare FCC, USOC și REN (Ringer Equivalency Number) pentru echipamentul respectiv. Dacă vă sunt cerute aceste numere de către compania de telefoane, le puteți citi de pe etichetă.
3. REN vă ajută să stabiliți câte dispozitive puteți conecta la linia telefonică astfel încât acestea să poată suna atunci când este apelat numărul dumneavoastră. De obicei

(există și zone care fac excepție), suma numerelor REN ale tuturor dispozitivelor nu trebuie să fie mai mare de cinci (5.0). Pentru a fi sigur cu privire la numărul dispozitivelor pe care le puteți conecta la linie, determinat de REN (REN:0.7), trebuie să sunați la compania de telefoane pentru a afla numărul REN maxim pentru zona dumneavoastră.

4. Dacă modemul încorporat afectează rețeaua telefonică, compania de telefoane vă poate suspenda temporar serviciul. Dacă este posibil, vă vor anunța în prealabil. Dacă anunțul prealabil nu se practică, veți fi anunțat imediat ce se poate. Vi se va sugera să depuneți o reclamație la FCC.
5. Compania dumneavoastră de telefoane își poate modifica facilitățile, echipamentele, operațiile sau procedurile în așa fel încât să fie afectată funcționarea corespunzătoare a echipamentului dumneavoastră. Dacă se întâmplă aceasta, veți fi anunțat din timp, pentru a vă da posibilitatea să nu vă întrerupeți serviciul.
6. Dacă apar probleme legate de modemul încorporat, luați legătura cu vânzătorul autorizat IBM sau cu IBM Corporation, 500 Columbus Avenue, Thornwood, NY 10594, 1-800-772-2227, pentru a obține informații despre reparații în garanție. Compania de telefoane vă poate solicita deconectarea echipamentului respectiv până la rezolvarea problemelor sau până când sunteți sigur că va funcționa corespunzător.
7. Clientul nu poate repara modemul. Dacă apar probleme legate de acest echipament, luați legătura cu vânzătorul autorizat de IBM sau cu IBM Corporation pentru informații.
8. Modemul nu poate fi folosit pe o linie telefonică cu fise. Conectarea la o linie cuplată depinde de tarifele statale. pentru informații, luați legătura cu comisia de utilități publice a statului sau cu comisia firmei.
9. Atunci când solicitați un serviciu de interfață de rețea de la un operator local, specificați că aveți nevoie de USOC RJ11C.

## **Marcarea faxului**

Legea protecției consumatorului de servicii telefonice din 1991 nu permite unei persoane să trimită mesaje cu un calculator sau alt dispozitiv electronic, inclusiv mașini de fax, decât dacă un astfel de mesaj conține în clar, pe marginea de sus sau de jos a fiecărei pagini transmise sau pe prima pagină transmisă, data și ora trimiterii, informații de identificare a companiei, a altei entități sau a persoanei care trimite mesajul și numărul de telefon al mașinii care transmite sau al companiei, al altei entități sau al persoanei. (Numărul de telefon furnizat nu poate fi un număr cu 900 sau alt număr pentru care se plătește mai mult decât prevăd taxele pentru transmisiile locale sau interurbane.)

---

## Cerințele Industry Canada

### *Observație*

Eticheta Industry Canada identifică un echipament certificat. Această certificare înseamnă că echipamentul respectiv îndeplinește anumite cerințe de protecție, funcționare și siguranță pentru rețelele de telecomunicații. Departamentul nu garantează faptul că echipamentul respectiv va funcționa conform dorinței clientului.

Înainte de a instala echipamentul, utilizatorii trebuie să se asigure că este posibilă conectarea la facilitățile companiei locale de telecomunicații. De asemenea, echipamentul trebuie să fie conectat utilizând o metodă acceptabilă de comunicație. În anumite cazuri, cablarea internă a companiei asociată cu un anumit serviciu de linie poate fi extinsă prin intermediul unui ansamblu conector certificat (cordon de extensie a telefonului). Clientul trebuie să fie conștient că, în anumite situații, respectarea condițiilor menționate anterior nu împiedică degradarea serviciului.

Reparațiile echipamentului certificat trebuie să fie efectuate de o firmă canadiană autorizată, desemnată de furnizor. În urma unor reparații sau modificări aduse de utilizator acestui echipament sau a funcționării necorespunzătoare a echipamentului, compania de telecomunicații îi poate cere utilizatorului să deconecteze echipamentul.

Pentru propria protecție, utilizatorii trebuie să verifice că împământările rețelei electrice de alimentare, ale liniilor telefonice și ale sistemului intern de conducte metalice de apă, dacă există, sunt conectate împreună. Această măsură de precauție poate fi importantă mai ales în mediul rural.

### *Atenție*

Utilizatorii nu trebuie să încerce să facă ei aceste conexiuni, ci ar trebui să ia legătura cu compania de electricitate sau cu direct cu electricianul, după cum este necesar.

Numărul **Ringer Equivalent Number** (REN:0.3) atribuit fiecărui dispozitiv terminal specifică numărul maxim de terminale care pot fi conectate la o interfață telefonică. Terminația unei interfețe poate fi constituită din orice combinație de dispozitive, dar fără ca suma numerelor REN a tuturor dispozitivelor să depășească 5.

### *Avis*

L'étiquette du ministère de l'Industrie Canada identifie le matériel homologué. Cette étiquette certifie que le matériel est conforme à certaines normes de protection, d'exploitation et de sécurité des réseaux de télécommunications. Le Ministère n'assume toutefois pas que le matériel fonctionnera à la satisfaction de l'utilisateur.

Avant d'installer ce matériel, l'utilisateur doit s'assurer qu'il est permis de le raccorder aux installations de l'entreprise locale de télécommunication. Le matériel doit également être installé en suivant une méthode acceptée de raccordement. Dans certains cas, les fils intérieurs de l'entreprise utilisés pour un service individuel à ligne unique peuvent être prolongés au moyen d'un dispositif homologué de raccordement (cordon prolongateur

téléphonique interne). L'abonné ne doit pas oublier qu'il est possible que la conformité aux conditions énoncées ci-dessus n'empêchent pas la dégradation du service dans certaines situations. Actuellement, les entreprises de télécommunication ne permettent pas que l'on raccorde leur matériel à des jacks d'abonné, sauf dans les cas précis prévus par les tarifs particuliers de ces entreprises.

Les réparations de matériel homologué doivent être effectuées par un centre d'entretien canadien autorisé désigné par le fournisseur. La compagnie de télécommunications peut demander à l'utilisateur de débrancher un appareil à la suite de réparations ou de modifications effectuées par l'utilisateur ou à cause de mauvais fonctionnement.

Pour sa propre protection, l'utilisateur doit s'assurer que tous les fils de mise à la terre de la source d'énergie électrique, des lignes téléphoniques et des canalisations d'eau métalliques, s'il y en a, sont raccordés ensemble. Cette précaution est particulièrement importante dans les régions rurales.

### ***Avertissement***

L'utilisateur ne doit pas tenter de faire ces raccordements lui-même; il doit avoir recours à un service d'inspection des installations électriques, ou à un électricien, selon le cas.

L'indice de charge (IC) assigné à chaque dispositif terminal indique (REN:0.3), pour éviter toute surcharge, le pourcentage de la charge totale qui peut être raccordée à un circuit téléphonique bouclé utilisé par ce dispositif. La terminaison du circuit bouclé peut être constituée de n'importe quelle combinaison de dispositifs, pourvu que la somme des indices de charge de l'ensemble des dispositifs ne dépasse pas 5.

---

## **Observație pentru Australia**

Următoarea observație se referă numai la utilizarea funcțiilor telefonice:

|   |
|---|
| AVERTISMENT: DIN MOTIVE DE SECURITATE, CONECTAȚI NUMAI ECHIPAMENTE CU ETICHETĂ DE CONFORMITATE PENTRU TELECOMUNICAȚII. ÎN ACEASTĂ CATEGORIE INTRĂ ECHIPAMENTELE CLIENTULUI CARE AU FOST ETICHETATE ANTERIOR CA FIIND PERMISE SAU CERTIFICATE. |
|---|

---

## **Observație pentru Noua Zeelandă**

### **Pentru modemul cu numărul de aprobare PTC 211/01/081**

- Acordarea unui Telepermit pentru o componentă sau echipament terminal înseamnă doar că Telecom confirmă faptul că acea componentă respectă condițiile minime cerute pentru a fi conectate în rețeaua sa. Dar nu înseamnă că Telecom susține în vreun fel produsul respectiv sau că oferă vreo garanție. Și mai important este faptul că nu certifică o funcționare bună a acelei componente, din toate punctele de vedere, cu alt echipament Telepermit, diferit ca model sau producător, și nici nu implică compatibilitatea unui produs cu toate serviciile rețelei Telecom.

- Teste funcționale  
Acest echipament nu poate funcționa corect, în toate condițiile de lucru, la cele mai mari viteze pentru care a fost proiectat. Telecom nu își asumă responsabilitatea pentru astfel de probleme.
- Cerințe de siguranță pentru întreruperea alimentării  
În cazul întreruperii alimentării, s-ar putea ca acest aparat să nu mai funcționeze. Asigurați-vă că este disponibil alt telefon, care nu depinde de sistemul local de alimentare.
- Reîncercarea automată a numărului  
Unii parametri necesari pentru conformitatea cu cerințele Telepermit ale Telecom sunt dependenți de echipamentul (PC-ul) asociat dispozitivului. Pentru conformitatea cu specificațiile Telecom, echipamentul asociat trebuie setat pentru a funcționa în cadrul următoarelor limite:
  - Pentru un apel telefonic, același număr nu va fi reîncercat mai mult de 10 ori într-un interval de 30 de minute și
  - Echipamentul trebuie să închidă linia cel puțin 30 de secunde între sfârșitul unei încercări și începutul următoarei încercări.
- Pentru apelarea automată a unor numere diferite  
Unii parametri necesari pentru conformitatea cu cerințele Telepermit ale Telecom sunt dependenți de echipamentul (PC-ul) asociat dispozitivului. Pentru conformitatea cu specificațiile Telecom, echipamentul asociat trebuie setat astfel încât să asigure la apelarea automată a unor numere diferite cel puțin 5 secunde între sfârșitul unui apel și începutul următorului.
- Pentru setarea apelării automate  
Nu trebuie să setați acest echipament pentru apelarea automată a Serviciului de urgență 111 al Telecom.
- Răspunsul la apel  
Unii parametri necesari pentru conformitatea cu cerințele Telepermit ale Telecom sunt dependenți de echipamentul (PC-ul) asociat dispozitivului. Pentru a funcționa în limitele stipulate de specificațiile Telecom, echipamentul asociat trebuie să fie setat astfel încât să se răspundă la apel după 3 până la 30 de secunde de la primirea semnalului sonor.
- Pentru o funcționare corectă, totalul RN-urilor pentru toate dispozitivele conectate la o singură linie nu trebuie să depășească niciodată 5.

#### **Pentru modemul cu numărul de aprobare PTC 211/01/134**

Acordarea unui Telepermit pentru o componentă sau echipament terminal înseamnă doar că Telecom confirmă faptul că acea componentă respectă condițiile minime cerute pentru a fi conectate în rețeaua sa. Dar nu înseamnă că Telecom susține în vreun fel produsul respectiv sau că oferă vreo garanție. Și mai important este faptul că nu certifică

o funcționare bună a acelei componente, din toate punctele de vedere, cu alt echipament Telepermit, diferit ca model sau producător, și nici nu implică compatibilitatea unui produs cu toate serviciile rețelei Telecom.

Acest echipament nu poate funcționa corect, în toate condițiile de lucru, la cele mai mari viteze pentru care a fost proiectat. Conexiunile la 33,6 kbit/s și 56 kbit/s probabil că vor fi restricționate la rate mai mici de transfer atunci în cazul anumitor implementări PSTN. Telecom nu își asumă responsabilitatea pentru astfel de probleme.

Acest echipament nu trebuie să fie utilizat astfel încât să deranjeze alți clienți ai Telecom.

Unii parametri necesari pentru conformitatea cu cerințele Telepermit ale Telecom sunt dependenți de echipamentul (PC-ul) asociat modemului. Pentru conformitatea cu specificațiile Telecom, echipamentul asociat trebuie setat pentru a funcționa în cadrul următoarelor limite:-

1. Pentru apelarea automată a aceluiași număr
  - a. Un număr nu va fi apelat mai mult de 10 ori într-un interval de 30 de minute și
  - b. Echipamentul trebuie să închidă linia cel puțin 30 de secunde între sfârșitul unei încercări și începutul următoarei încercări.
2. Pentru apelarea automată a unor numere diferite  
Echipamentul trebuie să închidă linia cel puțin 5 de secunde între sfârșitul unei încercări și începutul următoarei încercări.
3. Răspunsul automat la apeluri  
Se va răspunde după 3 până la 30 de secunde de la primirea semnalului sonor.

---

## Observație privind cerințele produsului

Următoarea observație se referă la mașinile dotate cu DVD și cu funcția de ieșire TV:

Acest produs încorporează tehnologie cu copyright, protejată prin brevete S.U.A. și alte drepturi de proprietate intelectuală deținute de Macrovision Corporation și de alții. Utilizarea acestei tehnologii cu copyright trebuie să fie autorizată de Macrovision Corporation și poate avea ca scop numai vizionările la domiciliu sau alte vizionări limitate, cu excepția cazului în care autorizarea dată de Macrovision Corporation prevede altceva. Este interzisă reproducerea sau dezasamblarea.

---

## Observații privind mediul pentru Japonia

### **Colectarea și reciclarea unui calculator ThinkPad scos din uz**

Dacă sunteți angajatul unei companii și trebuie să aruncați la gunoi un calculator ThinkPad care este proprietatea companiei, trebuie să o faceți în conformitate cu legea deponării deșeurilor. Calculatorul face parte din categoria deșeurilor industriale și conține fier, sticlă, materiale plastice și alte materiale. Trebuie să fie aruncat la gunoi de către o companie specializată în deșeuri industriale, certificată de un guvern local.

Pentru detalii, vizitați site-ul Web IBM la [www.ibm.com/jp/pc/recycle/pc](http://www.ibm.com/jp/pc/recycle/pc)

Dacă utilizați un calculator ThinkPad acasă și doriți să-l aruncați, trebuie să respectați hotărârile și reglementările locale.

### **Aruncarea la gunoi a unei componente din calculatorul ThinkPad care conține metale grele**

Placa cu circuite imprimate din calculatorul ThinkPad conține metale grele. (Componentele de pe placa cu circuite imprimate sunt lipite cu plumb.) Pentru a arunca la gunoi o placă cu circuite imprimate, urmați instrucțiunile din Colectarea și reciclarea unui calculator ThinkPad scos din uz.

### **Aruncarea la gunoi a unei baterii cu litiu scoase din uz**

Pe placa de sistem a calculatorului ThinkPad este instalată o baterie cu litiu, ca rezervă a bateriei principale.

Dacă doriți să o înlocuiți cu una nouă, luați legătura cu vânzătorul sau apelați la un serviciu de reparații oferit de IBM. Dacă ați înlocuit bateria singur și doriți să o aruncați pe cea veche, izolați-o prin învelire cu o bandă din vinil, luați legătura cu vânzătorul și urmați instrucțiunile. Puteți vedea aceste instrucțiuni și la [www.ibm.com/jp/pc/recycle/battery](http://www.ibm.com/jp/pc/recycle/battery)

Dacă utilizați un calculator ThinkPad acasă și doriți să aruncați o baterie cu litiu, trebuie să respectați hotărârile și reglementările locale.

## Manipularea unui ansamblu acumulator ThinkPad scos din uz

Calculatorul ThinkPad are un ansamblu acumulator litiu-ion sau nichel-hidruură metalică. Dacă sunteți angajatul unei companii, utilizați un calculator ThinkPad și doriți să aruncați un ansamblu acumulator, luați legătura cu persoana corespunzătoare din departamentul IBM de vânzări, service sau marketing și apoi urmați instrucțiunile primite. Puteți vedea aceste instrucțiuni și la [www.ibm.com/jp/pc/recycle/battery](http://www.ibm.com/jp/pc/recycle/battery)

Dacă utilizați un calculator ThinkPad acasă și doriți să aruncați un ansamblu acumulator, trebuie să respectați hotărârile și reglementările locale.

---

## Mărci comerciale

Următorii termeni sunt mărci comerciale ale IBM Corporation în Statele Unite, în alte țări sau în ambele:

|            |            |
|------------|------------|
| IBM        | ThinkPad   |
| HelpCenter | TrackPoint |
| PS/2       | Ultrabay   |
| ThinkLight | UltraNav   |

Microsoft, Windows și Windows NT sunt mărci comerciale ale Microsoft Corporation în Statele Unite și/sau alte țări.

Intel, Pentium și SpeedStep sunt mărci comerciale ale Intel Corporation în Statele Unite și/sau alte țări. (Pentru o listă completă cu mărcile comerciale deținute de Intel, vedeți [www.intel.com/tradmarx.htm](http://www.intel.com/tradmarx.htm))

Și alte nume de companii, produse sau servicii pot fi mărci comerciale sau mărci de serviciu ale altora.



---

# Index

## A

- ajutor
  - pe tot globul 43
  - prin telefon 41
  - prin Web 40
  - și service 40
- Anunț despre reglementări iii

## B

- baterie
  - înlocuire 36
  - probleme 25
- BIOS Setup Utility 30

## C

- caracteristici 3
- curățarea calculatorului 9

## D

- depanare 12
- disc fix
  - modernizare 33
  - probleme 26
- Dischetă Recovery Repair 31
- dispozitiv de stocare
  - modernizare 33

## E

- ecran calculator 23
- erori fără mesaje 16

## F

- fax
  - marcare 70
  - observații 69

## G

- garanție
  - informații 53
  - perioadă 53
  - service și suport 54

## I

- instrucțiuni privind siguranța 45

## Î

- înlocuire, baterie 36

## L

- locații 2

## M

- mediu 6
- mesaje de eroare 12

## O

- Observații telecomunicații 69

## P

- parolă
  - probleme 18
  - setare 7
- PC-Doctor pentru Windows 12
- pornire
  - probleme 26
- probleme
  - baterie 25
  - comutator de pornire 18
  - depanare 12
  - diagnoză 12
  - disc 26
  - ecran calculator 23
  - gestiune alimentare 20
  - hibernare 20
  - parolă 18
  - pornire 26
  - standby 20
  - tastatură 18
  - TrackPoint 19
  - UltraNav 19
- probleme cu comutatorul de pornire 18
- probleme cu tastatura 18
- probleme de diagnoză 12
- probleme de hibernare 20
- probleme standby 20
- Probleme TrackPoint 19
- probleme UltraNav 19
- Program Product Recovery 31

## R

- recuperare software preinstalat 31

## S

- setare
  - BIOS 30
  - configurări 30
- setare configurație 30
- specificații 5
- sugestii importante 6
- sugestii, importante 6

## T

- telefon, ajutor prin 41
- transportarea calculatorului 6

## V

- vedere din față 2
- vedere din spate 2

## W

- Web, ajutor prin 40







Număr componentă: 92P1512

(1P) P/N: 92P1512

