

Краткий справочник



Краткий справочник



Примечание

Перед тем как воспользоваться этой информацией и продуктом, к которому она относится, обязательно прочтите разделы “Замечания по технике безопасности” на стр. v и “Приложение. Гарантия на продукт и замечания” на стр. 29.

Содержание

Замечания по технике безопасности	v
Замечание относительно литиевых батареек	vii
Замечания по технике безопасности при работе с модемом	vii
Заявление о соответствии требованиям к лазерному оборудованию	viii
Источники информации	xi
Глава 1. Подготовка компьютера к работе	1
Выбор места для компьютера	1
Организация рабочего места	1
Удобство	1
Освещение и блики	2
Вентиляция	2
Электрические розетки и длина кабелей.	3
Глава 2. Установка компьютера	5
Включение питания	9
Завершение установки программных средств	10
Компакт-диск Software Selections	10
Другие операционные системы	10
Как правильно выключить компьютер	10
Как просмотреть и напечатать Руководство пользователя	11
Бланки для записи информации о вашем компьютере.	11
Глава 3. Устранение неполадок и восстановление программных средств	13
Основные подходы к устранению неполадок	13
Коды ошибок.	14
Восстановление программ	16
Создание и использование дискеты Recovery Repair	16
Частичное или полное восстановление.	17
Изменение последовательности загрузки	18
Как изменить первое устройство загрузки на компьютерах типов 2255 и 2275	18
Как изменить первое устройство загрузки на компьютерах типов 6832 и 6833	19
IBM Enhanced Diagnostics	19
Запуск программы IBM Enhanced Diagnostics с помощью программы Product Recovery	19
Создание дискеты IBM Enhanced Diagnostics	20
Запуск программы IBM Enhanced Diagnostics с дискеты	20

Глава 4. Как обратиться за информацией, консультациями и обслуживанием	23
Как получить информацию	23
Информация в WWW	23
Получение информации по факсу	23
Информация о консультациях и обслуживании	24
Использование документации и диагностических программ	24
Как обратиться за обслуживанием	24
Прочие услуги	26
Приобретение дополнительных услуг	27
Приложение. Гарантия на продукт и замечания	29
Заявления о Гарантиях	29
Заявление IBM об Ограниченной Гарантии для США, Пуэрто-Рико и Канады (Часть 1 - Общие положения)	29
Гарантийные Обязательства IBM Во Всем Мире, за исключением Канады, Пуэрто-Рико, США и Турции (Часть 1 - Общие положения)	34
Часть 2 - Особые Положения для Некоторых Стран	39
Замечания	44
Обработка информации о датах	45
Товарные знаки	46
Замечания по электромагнитному излучению	46
Замечания о соответствии Классу В	46
Заявление Федеральной Комиссии по Коммуникациям (FCC)	47
Замечания о соответствии Классу А	48
Требования Федеральной Комиссии по Коммуникациям (FCC) и телефонных компаний	50
Замечание о шнурах питания	53

Замечания по технике безопасности

ОПАСНО

Существует опасность поражения электрическим током от силовых, телефонных и коммуникационных кабелей.

Во избежание поражения током:

- Не присоединяйте и не отсоединяйте кабели, а также не производите установку, обслуживание или переконфигурирование данного продукта во время грозы.
- Присоединяйте шнуры питания к розеткам с правильной подводкой и заземлением.
- Оборудование, подключаемое к данному продукту, следует включать в розетки с правильной подводкой.
- По мере возможности, при отсоединении или присоединении сигнальных кабелей старайтесь действовать одной рукой.
- Ни в коем случае не включайте оборудование при признаках возгорания, затопления или конструктивных повреждений.
- Перед тем как открывать крышки устройства, отсоединяйте шнуры питания, телекоммуникационные системы, сети и модемы (если только в инструкциях по установке и конфигурированию не указано иное).
- Устанавливая или перемещая продукт либо подсоединенные к нему устройства, а также открывая их крышки, отсоединяйте и присоединяйте кабели так, как описано в приведенной ниже таблице.

При подключении:	При отсоединении:
1. ВЫКЛЮЧИТЕ все.	1. ВЫКЛЮЧИТЕ все.
2. Сначала присоедините все кабели к устройствам.	2. Сначала выньте шнуры питания из розеток.
3. Присоедините сигнальные кабели к разъемам.	3. Выньте сигнальные кабели из разъемов.
4. Вставьте шнуры питания в розетки.	4. Отсоедините все кабели от устройств.
5. ВКЛЮЧИТЕ устройство.	

ОПАСНО

Le courant électrique provenant de l'alimentation, du téléphone et des câbles de transmission peut présenter un danger.

Pour éviter tout risque de choc électrique :

- **Ne manipulez aucun câble et n’effectuez aucune opération d’installation, d’entretien ou de reconfiguration de ce produit au cours d’un orage.**
- **Branchez tous les cordons d’alimentation sur un socle de prise de courant correctement câblé et mis à la terre.**
- **Branchez sur des socles de prise de courant correctement câblés tout équipement connecté à ce produit.**
- **Lorsque cela est possible, n’utilisez qu’une seule main pour connecter ou déconnecter les câbles d’interface.;**
- **Ne mettez jamais un équipement sous tension en cas d’incendie ou d’inondation, ou en présence de dommages matériels.**
- **Avant de retirer les carters de l’unité, mettez celle-ci hors tension et déconnectez ses cordons d’alimentation, ainsi que les câbles qui la relie aux réseaux, aux systèmes de télécommunication et aux modems (sauf instruction contraire mentionnée dans les procédures d’installation et de configuration).**
- **Lorsque vous installez, que vous déplacez, ou que vous manipulez le présent produit ou des périphériques qui lui sont raccordés, reportez-vous aux instructions ci-dessous pour connecter et déconnecter les différents cordons.**

Connexion:	Déconnexion:
1. Mettez les unités hors tension.	1. Mettez les unités hors tension.
2. Commencez par brancher tous les cordons sur les unités.	2. Débranchez les cordons d’alimentation des prises.
3. Branchez les câbles d’interface sur des connecteurs.	3. Débranchez les câbles d’interface des connecteurs.
4. Branchez les cordons d’alimentation sur des prises.	4. Débranchez tous les câbles des unités.
5. Mettez les unités sous tension.	

Замечание относительно литиевых батареек

ОСТОРОЖНО:

При неправильной замене батарейки возможен взрыв.

Батарейку можно заменить только на батарейку IBM P/N 33F8354 или на батарейку эквивалентного типа, рекомендованного изготовителем. Внутри батарейки содержится литий, поэтому при неправильном использовании, обращении или утилизации батарейка может взорваться.

Запрещается:

- Бросать или погружать батарейку в воду
- Нагревать ее свыше 100°C
- Чинить или разбирать батарейку

При утилизации батареек следуйте правилам, установленным в вашей стране.

ATTENTION

Danger d'explosion en cas de remplacement incorrect de la batterie.

Remplacer uniquement par une batterie IBM de type ou d'un type équivalent recommandé par le fabricant. La batterie contient du lithium et peut exploser en cas de mauvaise utilisation, de mauvaise manipulation ou de mise au rebut inappropriée.

Ne pas :

- Lancer ou plonger dans l'eau
- Chauffer à plus de 100°C (212°F)
- Réparer ou désassembler

Mettre au rebut les batteries usagées conformément aux règlements locaux.

Замечания по технике безопасности при работе с модемом

Чтобы уменьшить вероятность возгорания, поражения электрическим током или травм при работе с телефонным оборудованием, всегда соблюдайте основные меры предосторожности, в частности:

- Никогда не устанавливайте телефонную проводку во время грозы.
- Никогда не устанавливайте телефонные розетки во влажных помещениях, если эти розетки не предназначены специально для работы во влажных помещениях.
- Никогда не прикасайтесь к неизолированным телефонным проводам или клеммам, если телефонная линия не отсоединена от сетевого интерфейса.

- Будьте осторожны при установке и модификации телефонных линий.
- Избегайте пользоваться телефоном (за исключением беспроводных аппаратов) во время грозы. При этом вас может ударить молнией.
- Если вам нужно сообщить об утечке газа, не пользуйтесь телефоном, находящимся вблизи места утечки.

Consignes de sécurité relatives au modem

Lors de l'utilisation de votre matériel téléphonique, il est important de respecter les consignes ci-après afin de réduire les risques d'incendie, d'électrocution et d'autres blessures :

- N'installez jamais de cordons téléphoniques durant un orage.
- Les prises téléphoniques ne doivent pas être installées dans des endroits humides, excepté si le modèle a été conçu à cet effet.
- Ne touchez jamais un cordon téléphonique ou un terminal non isolé avant que la ligne ait été déconnectée du réseau téléphonique.
- Soyez toujours prudent lorsque vous procédez à l'installation ou à la modification de lignes téléphoniques.
- Si vous devez téléphoner pendant un orage, pour éviter tout risque de choc électrique, utilisez toujours un téléphone sans fil.
- En cas de fuite de gaz, n'utilisez jamais un téléphone situé à proximité de la fuite.

Заявление о соответствии требованиям к лазерному оборудованию

Некоторые модели персональных компьютеров IBM оснащены устройством CD-ROM или устройством DVD-ROM. Устройства CD-ROM и DVD-ROM также можно приобрести отдельно, в качестве дополнительного оборудования. Устройства CD-ROM и DVD-ROM относятся к лазерному оборудованию. В США на эти устройства получены сертификаты, подтверждающие их соответствие требованиям подраздела J постановлений DHHS 21 CFR (Department of Health and Human Services 21 Code of Federal Regulations - Постановления правительства, код 21, Департамент Здравоохранения и Службы Человека) для лазерного оборудования Класса 1. Что касается других стран, то на эти устройства получены сертификаты, подтверждающие их соответствие требованиям Электротехнической Комиссии (IEC) 825 и EN 60 825 CENELEC для лазерного оборудования Класса 1.

Если у вас установлено устройство CD-ROM или DVD-ROM, соблюдайте приведенные ниже правила обращения с этими устройствами.

ОСТОРОЖНО:

Предприняв действия в обход приведенных здесь инструкций (например, при настройке или регулировке аппаратуры и т.д.), вы можете подвергнуться опасному воздействию лазерного излучения.

При снятии крышки устройства CD-ROM или устройства DVD-ROM можно подвергнуться опасному воздействию лазерного излучения. Внутри устройств CD-ROM и DVD-ROM нет узлов, подлежащих обслуживанию. **Не снимайте крышки этих устройств.**

В некоторых устройствах CD-ROM и DVD-ROM используются встроенные лазерные диоды Класса 3А или 3В. Обратите внимание на приведенное ниже положение.

ОПАСНО

В открытом состоянии является источником лазерного излучения. Не смотрите на луч, не разглядывайте его с помощью оптических инструментов, а также избегайте прямого воздействия лазерного луча.

DANGER:

Certains modèles d'ordinateurs personnels sont équipés d'origine d'une unité de CD-ROM ou de DVD-ROM. Mais ces unités sont également vendues séparément en tant qu'options. L'unité de CD-ROM/DVD-ROM est un appareil à laser. Aux États-Unis, l'unité de CD-ROM/DVD-ROM est certifiée conforme aux normes indiquées dans le sous-chapitre J du DHHS 21 CFR relatif aux produits à laser de classe 1. Dans les autres pays, elle est certifiée être un produit à laser de classe 1 conforme aux normes CEI 825 et CENELEC EN 60 825.

Lorsqu'une unité de CD-ROM/DVD-ROM est installée, tenez compte des remarques suivantes:

ATTENTION: Pour éviter tout risque d'exposition au rayon laser, respectez les consignes de réglage et d'utilisation des commandes, ainsi que les procédures décrites.

L'ouverture de l'unité de CD-ROM/DVD-ROM peut entraîner un risque d'exposition au rayon laser. Pour toute intervention, faites appel à du personnel qualifié.

Certaines unités de CD-ROM/DVD-ROM peuvent contenir une diode à laser de classe 3A ou 3B. Tenez compte de la consigne qui suit:

ОПАСНО

Rayonnement laser lorsque le carter est ouvert. Évitez toute exposition directe des yeux au rayon laser. Évitez de regarder fixement le faisceau ou de l'observer à l'aide d'instruments optiques.

Источники информации

Эта публикация предназначена для того, чтобы предоставить вам информацию, необходимую для установки компьютера IBM® и запуска операционной системы. В нее включены описание основных шагов по устранению неполадок и процедур восстановления программ, а также информация о том, как обратиться за консультациями и обслуживанием.

Дополнительную информацию о вашем компьютере вы можете получить с помощью имеющегося на вашем рабочем столе средства Access IBM, воспользовавшись связями со следующими разделами:

- Использование компьютера
- Установка программ с компакт-диска *Software Selections*
- Установка дополнительных аппаратных средств
- Присоединение коммуникационных кабелей
- Устранение наиболее распространенных неполадок
- Регистрация компьютера

Если у вас есть доступ в Интернет, то большинство новейших руководств пользователя по вашему компьютеру вы сможете получить из WWW. Чтобы получить доступ к этой информации, в браузере перейдите на сайт:

<http://www.ibm.com/pc/support>

Введите тип и модель вашего компьютера в поле **Quick Path** (Быстрый путь) и щелкните по **Go** (Перейти).

Информацию по обслуживанию смотрите в руководстве *Hardware Maintenance Manual*, которое находится в WWW по адресу: <http://www.ibm.com/pc/support>.

Глава 1. Подготовка компьютера к работе

Перед началом работы

Обязательно прочтите разделы “Замечания по технике безопасности” на стр. v и “Замечания” на стр. 44.

Выбор места для компьютера

Убедитесь, что вам хватает правильно заземленных розеток для всех устройств. Устанавливайте компьютер в сухом помещении. Для беспрепятственной циркуляции воздуха компьютер должен отстоять от других предметов не менее, чем на 5 см.

Организация рабочего места

При размещении оборудования следует обратить внимание на то, чтобы рабочее место было удобным. При организации рабочего места следует учитывать условия освещения и вентиляции, а также расположение электрических розеток.

Удобство

Приведенные ниже рекомендации помогут вам определить подходящее рабочее положение.

Если человек долго находится в одной и той же позе, он быстро устает, поэтому подберите себе удобный стул. Спинка и сиденье должны регулироваться независимо друг от друга и должны служить прочной опорой. Сиденье должно быть закруглено спереди, чтобы снизить давление на бедра. Отрегулируйте сиденье так, чтобы бедра были параллельны полу, а ноги полной ступней стояли на полу или специальной подставке.

При работе с клавиатурой предплечья должны быть параллельны полу, а кисти должны находиться в нейтральном, удобном положении. Печатайте легкими касаниями, держа руки и пальцы расслабленными. Вы можете установить

удобный для себя угол наклона клавиатуры, изменив высоту ножек клавиатуры.



Установите монитор так, чтобы верх экрана был на уровне глаз или немного ниже. Расположите монитор на удобном расстоянии (50-60 см от глаз), так, чтобы при взгляде на экран не пришлось поворачиваться.

Освещение и блики

Разместите монитор так, чтобы свести к минимуму блики и отражения от верхнего освещения, окон и прочих источников света. По возможности размещайте монитор под прямым углом к источникам света. Если нужно, уменьшите верхнее освещение с помощью выключателя или регулятора напряжения. Если монитор стоит рядом с окном, повесьте шторы или занавески, чтобы преградить доступ солнечному свету. Возможно, вам придется в течение дня по мере изменения освещения подстраивать яркость и контрастность на мониторе.

Если никак не удастся устранить отражения или отрегулировать освещение, установите на экран антибликовый фильтр. Однако такие фильтры могут снизить чистоту изображения на экране, поэтому прибегайте к этой мере, только исчерпав остальные методы борьбы с бликами.

Накопление на экране пыли усугубляет проблемы, связанные с бликами. Время от времени протирайте экран монитора мягкой тряпочкой, смоченной неабразивным жидким стеклоочистителем.

Вентиляция

При работе компьютера и монитора выделяется тепло. Находящийся внутри компьютера вентилятор всасывает свежий воздух и выбрасывает горячий. Горячий воздух выходит через вентиляционные отверстия. Если закрыть вентиляционные отверстия, то перегрев может привести к порче оборудования. Размещайте компьютер и монитор так, чтобы не загромождать вентиляционные

отверстия; обычно достаточно, чтобы компьютер и монитор отстояли от других предметов на 5 см. Проверьте также, не попадает ли выходящий горячий воздух на другое оборудование.

Электрические розетки и длина кабелей

Окончательное размещение компьютера определяется местонахождением электрических розеток, а также длиной шнуров питания и кабелей устройств.

При организации рабочего места:

- Старайтесь не пользоваться удлинителями. По возможности подключайте шнур питания компьютера непосредственно к розетке.
- Шнуры питания и кабели не должны попадаться под ноги, так как их могут нечаянно сорвать.

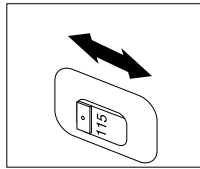
Дополнительную информацию о шнурах питания смотрите в разделе “Замечание о шнурах питания” на стр. 53.

Глава 2. Установка компьютера

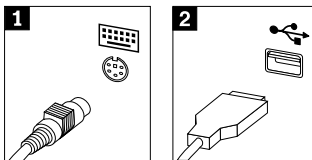
Ниже приводится информация, которая поможет вам при установке компьютера. Большинство разъемов на задней панели компьютера обозначено маленькими пиктограммами; они помогут вам найти нужные разъемы.

Если разъемы кабелей и разъемы на панели компьютера окрашены в разные цвета, то кабели нужно присоединять к разъемам соответствующих цветов. Например, синий разъем кабеля следует подсоединить к синему разъему на задней панели компьютера, а красный разъем кабеля - к красному.

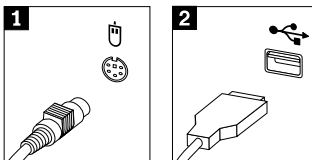
1. Проверьте установку переключателя напряжения на задней панели компьютера. Если нужно, переставьте его с помощью шариковой ручки.



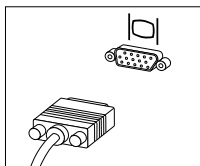
- Если диапазон напряжений составляет 90–137 В (переменный ток), то переставьте переключатель в положение 115 В.
 - Если диапазон напряжений составляет 180–265 В (переменный ток), то переставьте переключатель в положение 230 В.
2. К компьютеру может прилагаться стандартный кабель клавиатуры (**1**) или кабель клавиатуры USB (**2**). Присоедините кабель клавиатуры к соответствующему разъему клавиатуры.



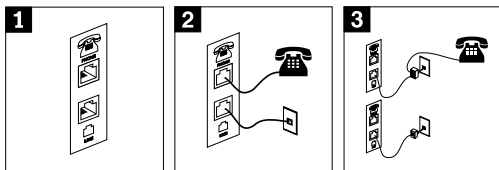
3. К компьютеру может прилагаться стандартный кабель мыши (**1**) или кабель мыши USB (**2**). Присоедините кабель мыши к соответствующему разъему мыши.



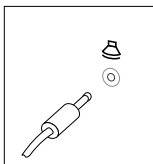
4. Присоедините кабель монитора к разъему монитора и закрепите его винтами.



5. Если у вас есть модем, присоедините модем.



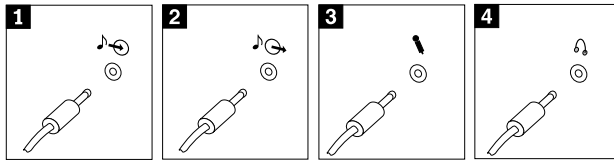
- 1** Некоторые модемы можно включать прямо в телефонную розетку.
- 2** Способ подключения модема зависит от того, в какой стране вы находитесь. В некоторых странах, например, в США, модем присоединяется так, как показано на рисунке.
- 3** В некоторых странах необходим разветвитель или переходник, как показано на рисунке.
6. Если у вас есть наушники, то этот разъем позволит передавать на них с компьютера усиленный звуковой сигнал.



7. Присоедините все дополнительные устройства.

У некоторых компьютеров есть не все разъемы из тех, что показаны на рисунке.

а. Аудиоразъем



1 Линейный вход аудиосистемы

Этот разъем на компьютер позволяет передавать на компьютер звуковые сигналы с внешних аудиоустройств, например, со стереосистемы.

2 Линейный выход аудиосистемы

Этот разъем позволяет передавать звуковые сигналы с компьютера на внешние устройства, например, на стереоколонки со встроенными усилителями.

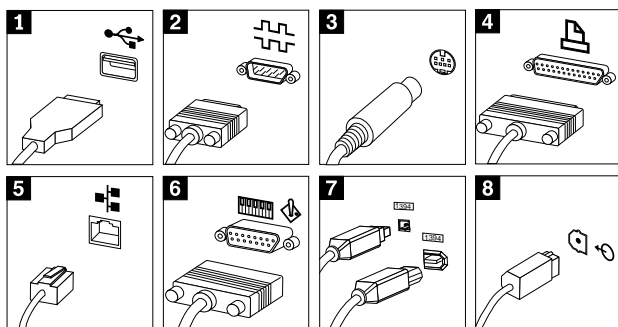
3 Микрофон

Этот разъем служит для подключения к компьютеру микрофона, чтобы вы могли записывать речь или работать с программами распознавания речи.

4 Наушники

Этот разъем позволяет подключить к компьютеру наушники, чтобы можно было слушать музыку и другие звуковые записи, не беспокоя окружающих.

в. Дополнительные разъемы



1 Разъем USB

Такие разъемы позволяют подключать устройства с разъемами универсальной последовательной шины (Universal Serial Bus, USB), например, сканеры USB или принтеры USB.

2 Последовательный порт

К этому разъему можно подключить внешний модем, последовательный принтер или другое устройство, для которого нужен 9-штырьковый последовательный разъем.

3 Разъем S-Video

Такой разъем имеется на некоторых высококачественных видеоадаптерах. К этому разъему можно подключить телевизионный приемник, у которого есть разъем S-Video.

4 Параллельный порт

К этому разъему можно присоединить параллельный принтер или любое другое устройство, для которого нужен 25-штырьковый параллельный разъем.

5 Разъем Ethernet

Этот разъем позволяет подключаться к локальной сети Ethernet или к кабельному модему.

6 Разъем MIDI/джойстика

В этот разъем можно включить джойстик, игровую приставку или устройство с интерфейсом музыкальных цифровых инструментов (Musical Instrument Digital Interface, MIDI), например, клавиатуру MIDI.

7 Разъем IEEE 1394

Технологию, применяемую в таких разъемах, иногда называют "Огненный провод", поскольку он обеспечивает высокоскоростную передачу данных. Существует два типа разъемов IEEE 1394: 4-штырьковые и 6-штырьковые. Разъем IEEE 1394 позволяет подключать к компьютеру любые типы потребительского электронного оборудования, включая цифровые аудиоустройства, сканеры и т.п.

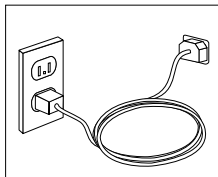
8 Разъем S/PDIF

К разъему S/PDIF можно подключать такие потребительские электронные приборы, как цифровые аудиокассетные устройства (DAT), устройства для работы с компакт-дисками и прочие S/PDIF-совместимые устройства.

Важное замечание

Чтобы обеспечить функционирование компьютера в соответствии с требованиями FCC, используйте кабель Ethernet категории 5.

8. Включите шнуры питания в розетки с правильным заземлением.



Примечание: Дополнительную информацию о разъемах можно получить с помощью средства Access IBM, имеющегося на вашем рабочем столе.

Включение питания

Включите монитор и внешние устройства, а затем - компьютер. По завершении автотеста окно с логотипом IBM закроется. Если на компьютере есть преинсталлированные программные средства, запустится процедура установки программных средств.

Важное замечание

Прежде чем воспользоваться прилагаемыми к компьютеру программами, пожалуйста, внимательно прочтите лицензионные соглашения. В этих соглашениях содержатся сведения о ваших правах, обязательствах сторон и гарантиях на прилагаемые к вашему компьютеру программы. Воспользовавшись программами, вы тем самым примете положения соответствующих соглашений. Не пользуйтесь программами, если вы отказываетесь принять прилагаемые к компьютеру соглашения. Вместо этого незамедлительно верните компьютер и получите полное возмещение уплаченной вами стоимости.

Если при запуске возникнут какие-либо неполадки, смотрите разделы “Глава 3. Устранение неполадок и восстановление программных средств” на стр. 13 и “Глава 4. Как обратиться за информацией, консультациями и обслуживанием” на стр. 23.

Завершение установки программных средств

После того как вы первый раз запустите компьютер, завершите установку программ, следуя инструкциям на экране. Если вы не завершите установку программ при первом включении компьютера, это может привести к непредсказуемым результатам. По завершении установки щелкните по значку Access IBM на рабочем столе, чтобы ознакомиться с информацией о вашем компьютере.

Компакт-диск Software Selections

На компакт-диске *Software Selections* находятся прикладные программы и программы поддержки для вашего компьютера. Вставьте компакт-диск *Software Selections* в устройство CD-ROM и следуйте инструкциям на экране.

С помощью этого компакт-диска можно:

- Если ваш компьютер оснащен устройством CD-ROM, установить программные продукты и документацию непосредственно с этого компакт-диска
- Создать образ компакт-диска *Software Selections* на жестком диске или на диске локальной сети и установить эти программные продукты с помощью этого образа

Компакт-диск *Software Selections* предоставит в ваше распоряжение простой и удобный графический интерфейс, а также процедуры автоматической установки для большинства программ. На нем также есть система справки, описывающая находящиеся на этом компакт-диске средства.

Инструкции по установке программ с компакт-дисков *Software Selections* можно найти с помощью средства Access IBM, имеющегося на вашем рабочем столе.

Другие операционные системы

Если вы сами установили операционную систему, ознакомьтесь с инструкциями, прилагаемыми к компакт-дису или дискетам с этой операционной системой. После установки операционной системы не забудьте установить все драйверы устройств. Инструкции по их установке смотрите на соответствующих компакт-дисках или дискетах либо в файлах README.

Как правильно выключить компьютер

Перед выключением компьютера необходимо правильно завершить работу системы. Это позволит предотвратить потерю несохраненных данных и избежать неполадок в работе программ. Чтобы правильно завершить работу в Windows, выполните следующее:

1. Щелкните по кнопке **Пуск** на рабочем столе Windows.
2. Щелкните по **Завершение работы**.

3. Выберите **Выключить компьютер**.
4. Щелкните по **ОК**.

Как просмотреть и напечатать Руководство пользователя

В прилагаемом к вашему компьютеру *Руководстве пользователя* содержится информация по установке дополнительных аппаратных средств.

Соответствующий файл в формате .PDF (Portable Document Format) можно найти с помощью имеющегося на вашем рабочем столе средства Access IBM. Эту публикацию можно просмотреть с помощью программы Adobe Acrobat Reader; вы можете ее напечатать, чтобы она была у вас под рукой при установке дополнительных аппаратных средств.

Бланки для записи информации о вашем компьютере

Записанная вами информация о вашем компьютере может оказаться полезной, если вам когда-либо понадобится обратиться в сервисную службу.

Тип компьютера (М/Т), номер модели и серийный номер (S/N) указаны на этикетке, прикрепленной к вашему компьютеру. Запишите эту информацию в приведенную ниже таблицу:

Название продукта	_____
Модель и тип компьютера (M/T)	_____
Серийный номер (S/N)	_____
Дата покупки	_____
Регистрационный номер	_____

Регистрационный номер требуется при обращении за обслуживанием и поддержкой. Вы сможете зарегистрировать компьютер по телефону прямо при обращении за обслуживанием и поддержкой. Более подробную информацию о регистрации компьютера можно получить с помощью средства Access IBM, имеющегося на вашем рабочем столе.

Глава 3. Устранение неполадок и восстановление программных средств

В этой главе приводятся основные подходы к устранению неполадок, которые могут возникнуть в работе компьютера, а также описываются средства восстановления программ. Более подробную информацию по устранению неполадок можно получить с помощью средства Access IBM, имеющегося на вашем рабочем столе.

Основные подходы к устранению неполадок

Признаки	Действия
Не удается запустить компьютер с помощью кнопки включения питания	<p>Убедитесь, что:</p> <ul style="list-style-type: none">• Шнур питания подсоединен к задней панели компьютера и включен в исправную электрическую розетку.• Если на задней панели компьютера есть второй выключатель питания, убедитесь, что он включен. О том, включено ли питание, можно судить по состоянию индикатора питания на передней панели компьютера. <p>Если выявить и устранить неисправность не удастся, обратитесь в сервисную службу.</p>
На экране монитора ничего нет.	<p>Убедитесь, что:</p> <ul style="list-style-type: none">• Шнур питания компьютера подсоединен к задней панели компьютера и включен в исправную электрическую розетку.• Шнур питания монитора подсоединен к монитору и включен в исправную электрическую розетку.• Монитор включен, и яркость и контрастность отрегулированы правильно.• Сигнальный кабель монитора надежно присоединен к монитору и к разъему монитора на компьютере. <p>Примечание: Если на компьютере есть два разъема монитора, убедитесь, что монитор присоединен не к разъему в задней части системной платы, а к разъему платы адаптера AGP. Смотрите раздел “Глава 2. Установка компьютера” на стр. 5.</p> <p>Если выявить и устранить неисправность не удастся, обратитесь в сервисную службу.</p>

Признаки	Действия
Не работает клавиатура (никакие клавиши не действуют).	<p>Убедитесь, что:</p> <ul style="list-style-type: none"> • Компьютер и монитор включены, и яркость и контрастность на мониторе отрегулированы правильно. • Клавиатура надежно подсоединена к разъему клавиатуры на системном блоке. • На клавиатуре нет залипших клавиш. <p>Если выявить и устранить неисправность не удастся, обратитесь в сервисную службу.</p>
Не работает мышь.	<p>Убедитесь, что:</p> <ul style="list-style-type: none"> • Компьютер и монитор включены, и яркость и контрастность на мониторе отрегулированы правильно. • Мышь надежно подсоединена к разъему мыши на компьютере. <p>Если выявить и устранить неисправность не удастся, обратитесь в сервисную службу.</p>
Не запускается операционная система.	<p>Убедитесь, что:</p> <ul style="list-style-type: none"> • В дисковом устройстве гибких дисков нет дискеты. • В последовательности загрузки задано устройство загрузки (то есть устройство, на котором находится операционная система). В большинстве случаев операционная система находится на жестком диске. Запустите утилиту настройки BIOS (BIOS Setup Utility) и проверьте, правильно ли задана последовательность загрузки. <p>Если выявить и устранить неисправность не удастся, обратитесь в сервисную службу.</p>
Перед запуском операционной системы появился код ошибки.	Смотрите раздел “Коды ошибок”
Перед запуском операционной системы компьютер подал несколько звуковых сигналов.	<p>Убедитесь, что на клавиатуре нет залипших клавиш.</p> <p>Если выявить и устранить неисправность не удастся, обратитесь в сервисную службу.</p>

Коды ошибок

В приведенной ниже таблице содержится описание некоторых кодов ошибок, которые могут появиться на экране при включении компьютера.

- Запишите все появившиеся коды ошибок. Если вы обратитесь за обслуживанием, вас попросят сообщить коды ошибок.

- Если появятся несколько кодов ошибок, всегда действуйте в том же порядке, в каком появлялись коды ошибок.
- Если появится код ошибки, которого нет в приведенной ниже таблице, вам придется провести более глубокую диагностику.
 - Если при включении компьютера запустится операционная система, запустите программу IBM Enhanced Diagnostics с помощью Access IBM и смотрите электронные инструкции по устранению неполадок.
 - Если операционная система не запустится, обратитесь в сервисную службу.

Код	Описание	Действия
161 или 0250	Неисправна батарейка.	Замените батарейку. Инструкции по замене батарейки смотрите в электронном <i>Руководстве пользователя</i> , которое можно вызвать с помощью Access IBM.
162 или 0251	Изменилась конфигурация устройств.	Убедитесь, что: <ul style="list-style-type: none"> • Все внешние устройства включены. • Все устройства правильно установлены и надежно присоединены. Если выявить и устранить неисправность не удастся, обратитесь в сервисную службу.
301, 303, 0211 или 0212	Произошла ошибка клавиатуры.	Убедитесь, что: <ul style="list-style-type: none"> • Клавиатура присоединена правильно. • На клавиатуре нет залипших клавиш. Если выявить и устранить неисправность не удастся, обратитесь в сервисную службу.
0280	Предыдущая загрузка была неполной - Используется конфигурация по умолчанию	В прошлый раз POST завершился неудачно. POST загрузит значения по умолчанию и предложит запустить утилиту Setup. При следующем включении компьютера эта ошибка не повторится.

Код	Описание	Действия
860x (x=любое число)	Произошла ошибка устройства манипулирования или мыши.	Убедитесь, что устройство манипулирования или мышь присоединены надежно. Если выявить и устранить неисправность не удастся, обратитесь в сервисную службу.

Восстановление программ

В этом разделе приводится информация, которая вам понадобится, если потребуется восстановить операционную систему.

Внимание:

В большинстве компьютеров программа восстановления продукта (Product Recovery) находится на отдельном скрытом разделе жесткого диска. Не удаляйте и не изменяйте этот раздел. Если этот раздел окажется поврежден или изменен, смотрите раздел “Глава 4. Как обратиться за информацией, консультациями и обслуживанием” на стр. 23.

Создание и использование дискеты Recovery Repair

Программа Product Recovery находится на отдельном разделе жесткого диска (не на том, на котором находится операционная система) и работает вне операционной системы. Чтобы вызвать программу Product Recovery, нужно при запуске, когда на экране появится подсказка Press F11 (Нажмите F11), нажать клавишу F11.

Если файл, который управляет выводом на экран подсказки о нажатии на F11, окажется поврежден, либо если вы его сотрете по ошибке, подсказка о нажатии на F11 не появится и вы не сможете вызвать программу Product Recovery.

Единственный способ обойти эту ошибку - это воспользоваться дискетой *Recovery Repair*. Разумным шагом с вашей стороны будет, в качестве меры предосторожности, как можно раньше создать дискету *Recovery Repair* и спрятать ее в надежном месте.

Чтобы создать дискету *Recovery Repair*, выполните следующее:

1. Запустите компьютер и операционную систему.
2. В Проводнике Windows откройте структуру каталогов на жестком диске.
3. Откройте папку C:\IBMTOOLS.
4. Дважды щелкните по RRDISK.BAT и следуйте инструкциям на экране.

Чтобы воспользоваться дискетой *Recovery Repair*, выполните следующее:

1. Закройте операционную систему и выключите компьютер.
2. Вставьте дискету *Recovery Repair* в дисковод гибких дисков.
3. Включите компьютер и следуйте инструкциям на экране.

Частичное или полное восстановление

Внимание:

Находящаяся на скрытом разделе жесткого диска программа *Product Recovery* перезапишет все файлы только на диске C:\. При *полном восстановлении* будут восстановлены операционная система, драйверы устройств и приложения. При *частичном восстановлении* будет произведено восстановление операционной системы и драйверов устройств без восстановления приложений.

Важное замечание

Если вы собираетесь восстановить операционную систему при помощи компакт-диска *Product Recovery*, а у вас более одного компакт-диска восстановления продукта, всегда начинайте с компакт-диска *Product Recovery CD 1*.

Чтобы произвести восстановление операционной системы, выполните следующее:

1. Если вы собираетесь восстановить операционную систему при помощи компакт-диска *Product Recovery*, вставьте этот компакт-диск в устройство CD-ROM и перейдите к следующему шагу. Если вы используете программу восстановления продукта (*Product Recovery*), находящуюся на жестком диске, перейдите к следующему шагу.
2. Если получится, завершите работу операционной системы обычным способом.
3. Если компьютер включен, выключите его.

Примечание: Если компьютер не выключится, после того как вы держали нажатой кнопку Вкл/Выкл дольше четырех секунд, отсоедините шнур питания, подождите несколько секунд и снова его присоедините.

4. Включите компьютер. Если вы используете программу *Product Recovery* (а не компакт-диск *Product Recovery*), то при появлении подсказки о вызове программы *Product Recovery* (она появится на экране всего на несколько секунд) быстро нажмите клавишу F11. Дождитесь появления меню восстановления продукта.

Примечание: Если вы собираетесь произвести восстановление с помощью компакт-диска *Product Recovery*, а компьютер не загружается с компакт-диска, перейдите к разделу “Изменение последовательности загрузки” и в качестве первого устройства загрузки (1st Boot Device) выберите **CDROM**.

5. Программа может предложить вам указать, какую операционную систему вы хотите установить. Выберите операционную систему, которую вы хотите восстановить.
6. Выберите нужную опцию восстановления и следуйте инструкциям на экране.
7. По завершении восстановления закройте программу и выньте компакт-диск из устройства CD-ROM (если он там есть).
8. Перезагрузите компьютер.

Примечание: При восстановлении Windows NT[®] Workstation необходимо разбить жесткий диск на разделы, иначе вы не сможете воспользоваться всем имеющимся пространством на жестком диске. Информацию о том, как разбить оставшуюся часть жесткого диска на разделы, можно получить при помощи Access IBM, открыв раздел **Changing the operating system** (Как изменить операционную систему).

Изменение последовательности загрузки

Если вы вставили компакт-диск в устройство CD-ROM, но компьютер при запуске не начал считывать информацию с компакт-диска, измените первое устройство загрузки (1st Boot Device). То, как это сделать, зависит от типа компьютера.

Как изменить первое устройство загрузки на компьютерах типов 2255 и 2275

1. Если компьютер уже включен, закройте операционную систему и перезапустите компьютер.
2. При появлении соответствующей подсказки нажмите клавишу F1 и держите ее нажатой до тех пор, пока не появится меню утилиты Setup (Configuration Setup Utility).
3. Выберите **Start Options** (Опции запуска). Перейдите к опции Start Sequence (Последовательность запуска) и нажмите Enter.
4. Выберите **1st Boot Device** (Первое устройство загрузки).
5. Выберите **CDROM**. Затем следуйте подсказкам на экране.
6. Когда внесете все нужные изменения, выберите **Exit Saving Changes** (Выход с сохранением изменений).
7. Компьютер перезапустится.

Примечание: Когда закончите работу с компакт-диском, не забудьте снова установить исходное значение для первого устройства загрузки (1st Boot Device).

Как изменить первое устройство загрузки на компьютерах типов 6832 и 6833

1. Если компьютер уже включен, закройте операционную систему и перезапустите компьютер.
2. Когда появится логотип IBM, нажмите клавишу F12 и держите ее нажатой, пока не появится меню загрузки BIOS (BIOS Boot).
3. Выберите **CD-ROM Drive** (Устройство CD-ROM) и нажмите клавишу Enter. Запуск компьютера продолжится; при этом в качестве устройства загрузки будет использоваться устройство CD-ROM.

IBM Enhanced Diagnostics

Программа IBM Enhanced Diagnostics работает вне операционной системы. С помощью этой программы можно протестировать аппаратные компоненты компьютера. Эта программа используется, если вы не располагаете другими методами или если при выявлении неисправностей, предположительно связанных с аппаратными средствами, другие методы оказались безрезультатными.

Программу IBM Enhanced Diagnostics можно запустить с помощью программы Product Recovery, находящейся на жестком диске вашего компьютера. Также можно создать дискету IBM Enhanced Diagnostics с помощью программы Product Recovery или компакт-диска *Product Recovery* и запустить программу диагностики с этой дискеты.

Вы также можете загрузить новейшую версию программы Enhanced Diagnostics с Web-сайта <http://www.ibm.com/pc/support>. Чтобы найти загружаемые файлы для вашего компьютера, введите тип и номер модели вашего компьютера в поле **Quick Path** (Быстрый путь).

Запуск программы IBM Enhanced Diagnostics с помощью программы Product Recovery

Чтобы запустить диагностику с помощью программы Product Recovery, выполните следующее:

Примечание: Если по какой-либо причине программа Product Recovery на жестком диске окажется повреждена или недоступна, средство IBM Enhanced Diagnostics можно будет запустить с компакт-диска *Product Recovery*.

1. Закройте операционную систему и выключите компьютер.

2. Включите компьютер. При появлении подсказки о вызове программы Product Recovery (она появится на экране всего на несколько секунд) быстро нажмите клавишу F11. Дождитесь появления меню восстановления продукта.
3. В зависимости от типа операционной системы может появиться подсказка о выборе системного режима. Если подсказка не появится, переходите к следующему шагу.
4. Когда появится главное меню, выберите **System Utilities** (Системные утилиты).
5. В меню System Utilities (Системные утилиты) выберите **Run Diagnostics** (Запустить диагностику). Запустится программа IBM Enhanced Diagnostics. По завершении диагностики вы вернетесь в главное меню программы Product Recovery.
6. Перезагрузите компьютер.

Создание дискеты IBM Enhanced Diagnostics

Чтобы создать дискету *IBM Enhanced Diagnostics* с помощью программы Product Recovery, выполните следующее:

1. Закройте операционную систему и выключите компьютер.
2. Включите компьютер. При появлении подсказки о вызове программы Product Recovery (она появится на экране всего на несколько секунд) быстро нажмите клавишу F11. Дождитесь появления меню восстановления продукта.
3. В зависимости от типа операционной системы может появиться подсказка о выборе системного режима. Если подсказка не появится, переходите к следующему шагу.
4. В главном меню выберите **Системные утилиты**.
5. Выберите **Create a diagnostic diskette** (Создать диагностическую дискету) и следуйте инструкциям на экране.
6. При появлении соответствующей подсказки вставьте чистую форматированную дискету в дисковод и следуйте инструкциям на экране.

Примечание: Вы также можете загрузить новейшую версию диагностической программы с Web-сайта <http://www.ibm.com/pc/support>. Чтобы найти загружаемые файлы для вашего компьютера, введите тип и номер модели вашего компьютера в поле **Quick Path** (Быстрый путь).

Запуск программы IBM Enhanced Diagnostics с дискеты

Чтобы запустить программу IBM Enhanced Diagnostics с дискеты, выполните следующее:

1. Закройте операционную систему и выключите компьютер.
2. Вставьте дискету *IBM Enhanced Diagnostics* в дисковод гибких дисков.
3. Включите компьютер.
4. Следуйте инструкциям на экране. Если понадобится справка, нажмите F1.

5. По завершении работы программы выньте дискету из дисковод.
6. Завершите работу системы или перезагрузите компьютер.

Глава 4. Как обратиться за информацией, консультациями и обслуживанием

На тот случай, если вам понадобятся консультации, обслуживание и техническая поддержка или если вам просто захочется побольше узнать о продуктах IBM, IBM позаботилась о том, чтобы вы располагали различными источниками информации. В этом разделе рассказывается, где получить дополнительную информацию об IBM и продуктах IBM, что делать, если возникнут неполадки в работе компьютера, и куда обратиться за обслуживанием (если это потребуется).

Как получить информацию

Информация о вашем компьютере IBM и преинсталлированных на нем программах содержится в документации, прилагаемой к компьютеру. Эта документация представляет собой печатные публикации, электронные книги, файлы README и файлы справки. Кроме того, информация о продуктах IBM предоставляется через WWW и через автоматизированную систему передачи факсимильной информации IBM (IBM Automated Fax System).

Информация в WWW

В WWW информацию о продуктах для персональных компьютеров IBM и их поддержке можно найти на Web-сайте IBM. Адрес домашней страницы IBM Personal Computing: <http://www.ibm.com/pc>.

Информацию о поддержке продуктов IBM, включая поддержку дополнительных аппаратных средств, можно найти по адресу: <http://www.ibm.com/pc/support>.

Если на этой странице вы выберете Profile, то сможете создать настроенную страницу поддержки для ваших аппаратных средств, на которой будут ответы на наиболее распространенные вопросы (Frequently Asked Questions), информация о комплектующих (Parts Information), технические советы и рекомендации (Technical Hints and Tips) и загружаемые файлы (Downloadable Files). Кроме того вы можете получать уведомления по электронной почте каждый раз, как будет появляться новая информация об имеющихся у вас зарегистрированных продуктах.

Публикации также можно заказать через систему заказа публикаций IBM (IBM Publications Ordering System) по адресу: <http://www.elink.ibm.com/public/applications/publications/cgibin/pbi.cgi>.

Получение информации по факсу

Если в вашем распоряжении есть телефон с тоновым набором и факсовый аппарат, то в США и Канаде вы можете получить по факсу маркетинговую и

техническую информацию по многим вопросам, касающимся аппаратных средств, операционных систем и локальных сетей.

Автоматизированная система IBM Automated Fax System работает круглосуточно, без выходных. Следуйте письменным инструкциям, и запрошенная информация будет отправлена на ваш факсовый аппарат. В США и Канаде, чтобы получить доступ к автоматизированной системе IBM Automated Fax System, обращайтесь по телефону 1-800-426-3395.

Информация о консультациях и обслуживании

Если в работе компьютера возникнут неполадки, вы сможете получить консультативную поддержку из различных источников.

Использование документации и диагностических программ

Многие неполадки, возникшие в работе компьютера, можно устранить без посторонней помощи. Если вы столкнетесь с неполадками, то в первую очередь следует ознакомиться с информацией по устранению неполадок, которая содержится в прилагаемой к компьютеру документации. Если вы подозреваете, что неполадка связана с программными средствами, смотрите документацию (в том числе файлы README и электронную справку), поставляемую вместе с операционной системой или прикладной программой.

К большинству компьютеров и серверов IBM прилагается набор диагностических программ, которые могут помочь выявить неполадки в аппаратных средствах. Инструкции по использованию диагностических программ смотрите в разделах, посвященных устранению неполадок, в прилагаемой к компьютеру документации.

В разделах с информацией по устранению неполадок может быть указано, что вам нужно использовать дополнительные или обновленные драйверы устройств либо какие-то иные программные средства. У IBM есть страницы в WWW, на которых можно ознакомиться с новейшей технической информацией и откуда можно загрузить необходимые драйверы устройств и обновления. Чтобы попасть на эти страницы, перейдите на страницу <http://www.ibm.com/pc/support/> и следуйте приведенным там инструкциям.

Как обратиться за обслуживанием

Если вы попытались исправить неполадку самостоятельно, но это не помогло и вам все равно требуется помощь, то в течение гарантийного срока вы можете получить консультации и информацию по телефону консультативного центра IBM PC HelpCenter. В течение гарантийного срока предоставляются следующие услуги:

- Выявление неполадок - Квалифицированные сотрудники помогут вам определить, связана ли неполадка с аппаратными средствами, и решить, что следует предпринять для устранения неполадки.
- Ремонт аппаратных средств IBM - Если будет установлено, что неполадка связана с аппаратными средствами IBM, на которые предоставляется гарантия, то квалифицированные специалисты обеспечат вам должный уровень сервисного обслуживания.
- Технологические изменения - Иногда после продажи продукта бывает необходимо внести в него изменения. IBM или уполномоченный продавец продукции IBM внесут необходимые технологические изменения (Engineering Changes, ECs), применимые к приобретенным вами аппаратным средствам.

Гарантия не распространяется на:

- Замену или использование компонентов не-IBM или компонентов IBM, на которые не предоставляется гарантия

Примечание: Все узлы, на которые распространяется гарантия, содержат 7-символьный идентификатор в формате IBM FRU XXXXXXXX.

- Выявление причин неполадок в программных средствах
- Конфигурирование BIOS в процессе установки или обновления
- Изменения, модификацию и обновление драйверов устройств
- Установку и обслуживание сетевой операционной системы (NOS)
- Установку и обслуживание прикладных программ

Полное изложение гарантийных условий IBM смотрите в гарантии IBM на аппаратные средства IBM. Обязательно сохраните свидетельство о законности приобретения - это необходимо для получения гарантийного обслуживания.

В США и Канаде эти услуги предоставляются круглосуточно, без выходных. В Великобритании эти услуги предоставляются по рабочим дням с 9 утра до 6 вечера.

Примечание: Время ответа зависит от числа и сложности поступивших звонков.

Если возможно, не отлучайтесь от компьютера, когда будете звонить.

Пожалуйста, подготовьте следующие данные:

- Тип и модель компьютера
- Серийные номера аппаратных продуктов IBM
- Описание неполадки
- Точный текст всех полученных сообщений об ошибках
- Данные о конфигурации аппаратных и программных средств

Приведенные здесь номера телефонов могут измениться без дополнительного уведомления. Чтобы получить самую свежую информацию о номерах телефонов, перейдите на страницу <http://www.ibm.com/pc/support/> и щелкните по записи **HelpCenter Phone List** (Список телефонов HelpCenter).

Страна		Номер телефона
Австрия	Oesterreich	01-24 592 5901
Бельгия - голландский	Belgie	02-210 9820
Бельгия - французский	Belgique	02-210 9800
Великобритания	Великобритания	01475-555 055
Германия	Deutschland	07032-1549 201
Дания	Danmark	35 25 02 91
Ирландия	Ирландия	01-815 9200
Испания	España	91-662 49 16
Италия	Italia	02-4827 5040
Канада	Канада - остальные области	1-800-565-3344
Канада	Только в Торонто	416-383-3344
Люксембург	Люксембург	298-977 5063
Нидерланды	Nederland	020-514 5770
Норвегия	Norge	23 05 32 40
Португалия	Португалия	21-791 51 47
США и Пуэрто-Рико	США и Пуэрто-Рико	1-800-772-2227
Финляндия	Suomi	09-22 931 840
Франция	Франция	02 38 55 74 50
Швейцария	Schweiz/Suisse/Svizzera	0848-80-52-52
Швеция	Sverige	08-751 52 27

В остальных странах обращайтесь к продавцу продукции IBM или к торговому представителю IBM.

Прочие услуги

IBM Update Connector - это инструмент, который обеспечивает возможность удаленного соединения с HelpCenter для некоторых компьютеров IBM. Update Connector позволяет получить и загрузить обновления некоторых программных средств, которые могут прилагаться к вашему компьютеру.

Некоторые модели компьютеров можно зарегистрировать для получения международного гарантийного обслуживания. Если вы берете с собой компьютер в поездки или переезжаете в другую страну, у вас есть возможность получить Сертификат на международное гарантийное обслуживание (International Warranty Service Certificate), который принимается практически во всех странах мира, где IBM или продавцы продукции IBM производят продажу и сервисное обслуживание продуктов IBM.

За дополнительной информацией о регистрации компьютера для получения Международного Гарантийного Обслуживания:

- В США или в Канаде обращайтесь по телефону 1-800-497-7426.
- В Европе обращайтесь по телефону 44-1475-893638 (Greenock, U.K.).
- В Австралии и Новой Зеландии обращайтесь по телефону 61-2-9354-4171.
- В остальных странах обращайтесь к продавцу продукции IBM или к торговому представителю IBM.

Служба IBM Integrated Technology Services предлагает широкий диапазон услуг по поддержке и реализации информационных технологий, а также по управлению этими технологиями. Дополнительные сведения об этих услугах смотрите на Web-сайте Integrated Technology Services по адресу: <http://www.ibm.com/services/its/>.

Если вам потребуется техническая информация по установке пакетов обслуживания (Service Pack) преинсталлированного на вашем компьютере продукта Microsoft Windows или если у вас возникнут вопросы относительно этих пакетов обслуживания, смотрите Web-сайт поддержки продуктов Microsoft (<http://support.microsoft.com/directory/>) либо обращайтесь в IBM HelpCenter. Возможно, какие-то услуги вам придется оплатить.

Приобретение дополнительных услуг

В течение гарантийного срока и после его завершения вы можете получить такие платные услуги, как поддержка аппаратных средств, операционных систем и прикладных программ IBM и других фирм, настройка и конфигурирование сетей, продление и предоставление дополнительных услуг по ремонту аппаратных средств, а также установка в особой конфигурации. Перечень и наименование услуг могут быть разными в разных странах.

Дополнительные сведения об этих услугах смотрите в Интернете.

Приложение. Гарантия на продукт и замечания

В этом приложении содержатся гарантия на продукт и прочие замечания.

Заявления о Гарантиях

Заявления о гарантиях состоят из двух частей: Части 1 и Части 2. Часть 1 зависит от страны. Часть 2 является общей для обоих заявлений. Обязательно прочтите и Часть 1, которая применима к вашей стране, и Часть 2.

- **США, Пуэрто-Рико и Канада (Z125-4753-05 11/97)** (“Заявление IBM об Ограниченной Гарантии для США, Пуэрто-Рико и Канады (Часть 1 - Общие положения)”)
- **Во Всем Мире, за исключением Канады, Пуэрто-Рико, США и Турции (Z125-5697-01 11/97)** (“Гарантийные Обязательства IBM Во Всем Мире, за исключением Канады, Пуэрто-Рико, США и Турции (Часть 1 - Общие положения)” на стр. 34)
- **Особые Положения для Некоторых Стран Мира** (“Часть 2 - Особые Положения для Некоторых Стран” на стр. 39)

Заявление IBM об Ограниченной Гарантии для США, Пуэрто-Рико и Канады (Часть 1 - Общие положения)

Данное Гарантийное Обязательство состоит из двух частей: Часть 1 - Общие Положения и Часть 2 - Особые Положения для Некоторых Стран. Положения Части 2 могут заменять собой или изменять положения Части 1. Гарантии, предоставляемые IBM по данному Гарантийному Обязательству, распространяются только на те Компьютеры, которые были приобретены у IBM или у продавца продукции IBM в личное пользование, а не для продажи. Под термином "Компьютер" подразумеваются компьютер IBM, его аппаратные средства, компоненты для преобразования и модернизации, элементы и комплектующие, а также любая их комбинация. Термин "Компьютер" не включает в себя никакие программы, ни предустановленные, ни установленные впоследствии, ни установленные в иное время. Если IBM не укажет иное, то приведенные ниже гарантии действуют только в той стране, в которой был приобретен Компьютер. В данном Гарантийном Обязательстве ничто не затрагивает никакие установленные законом права потребителей, нарушение или ограничение которых по договору не допускается. По всем вопросам обращайтесь в IBM или к продавцу.

Компьютер - A20i, Тип 2255 и 2275

Гарантийный срок* Комплектующие: Один (1) год Работоспособность: Один (1) год

Компьютер - A60, Тип 6833

Гарантийный срок* Комплектующие: Три (3) года Работоспособность: Три (3) года

Компьютер - A60i, Тип 6832

Гарантийный срок*

- США и Пуэрто-Рико - Комплектующие: Три (3) года Работоспособность: Три (3) года
- Канада - Комплектующие: Один (1) год Работоспособность: Один (1) год

**За информацией о гарантийном обслуживании обращайтесь по месту покупки. Для некоторых Компьютеров IBM предоставляется право на гарантийное обслуживание на месте (это зависит от того, в какой стране осуществляется обслуживание).*

Гарантия IBM на Компьютеры

IBM гарантирует, что каждый Компьютер 1) не содержит дефектов материалов и производства и 2) соответствует Официальным Опубликованным Спецификациям IBM. Срок гарантии на Компьютер представляет собой некий фиксированный период времени, исчисляемый со Дня Установки. День Установки - это дата, указанная на вашем товарном чеке, если только IBM или продавец не укажут иное.

В течение гарантийного периода IBM или продавец (если он авторизован IBM для проведения гарантийного обслуживания) будут предоставлять вам бесплатные услуги по ремонту и замене Компьютера в соответствии с типом услуг, оказываемых для данного Компьютера, а также осуществлять руководство в отношении применимых к Компьютеру технических изменений и выполнять необходимую установку.

Если в течение гарантийного срока Компьютер перестанет функционировать в соответствии с гарантией, а IBM или продавец не смогут ни 1) восстановить его работоспособность, ни 2) заменить его на по крайней мере эквивалентный, то вы можете вернуть его по месту покупки и получить возмещение уплаченной вами суммы. Предоставляемый при замене компьютер может оказаться и не новым, но он будет вполне работоспособен.

На Что Распространяется Гарантия

Гарантия не включает в себя ремонт или замену Компьютера, поврежденного в результате неправильной эксплуатации, несчастных случаев, модификации, эксплуатации в неподходящей физической или операционной среде, неправильно произведенного вами обслуживания или сбоя, вызванного продуктом, за который

IBM не несет ответственности. Гарантия утрачивает силу при снятии или замене идентификационных этикеток на Компьютере или его деталях.

ЭТИ ГАРАНТИИ ЯВЛЯЮТСЯ ВАШИМИ ИСКЛЮЧИТЕЛЬНЫМИ ГАРАНТИЯМИ, КОТОРЫЕ ЗАМЕНЯЮТ СОБОЙ ВСЕ ОСТАЛЬНЫЕ ГАРАНТИИ ИЛИ ОГОВОРКИ, КАК ЯВНЫЕ, ТАК И ПРЕДПОЛАГАЕМЫЕ, ВКЛЮЧАЯ, НО НЕ ОГРАНИЧИВАЯСЬ ТАКОВЫМИ, ПРЕДПОЛАГАЕМЫЕ ГАРАНТИИ ИЛИ ОГОВОРКИ ОТНОСИТЕЛЬНО КОММЕРЧЕСКОГО ИСПОЛЬЗОВАНИЯ ИЛИ ПРИГОДНОСТИ ДЛЯ КАКИХ-ЛИБО ЦЕЛЕЙ. ЭТИ ГАРАНТИИ ДАЮТ ВАМ ОПРЕДЕЛЕННЫЕ ЮРИДИЧЕСКИЕ ПРАВА; ВЫ МОЖЕТЕ ТАКЖЕ ИМЕТЬ ДРУГИЕ ПРАВА, КОТОРЫЕ ЗАВИСЯТ ОТ ОСОБЕННОСТЕЙ КОНКРЕТНОГО ЗАКОНОДАТЕЛЬСТВА. ЗАКОНОДАТЕЛЬСТВО НЕКОТОРЫХ СТРАН НЕ ДОПУСКАЕТ ОТКАЗ ОТ ЯВНЫХ ИЛИ ПРЕДПОЛАГАЕМЫХ ГАРАНТИЙ ИЛИ ИХ ОГРАНИЧЕНИЕ; В ЭТОМ СЛУЧАЕ ВЫШЕПРИВЕДЕННЫЙ ОТКАЗ ИЛИ ОГРАНИЧЕНИЕ МОЖЕТ К ВАМ НЕ ОТНОСИТЬСЯ. ПРИ ПОДОБНЫХ ОБСТОЯТЕЛЬСТВАХ ДЕЙСТВИЕ ЭТИХ ГАРАНТИЙ ОГРАНИЧЕНО ГАРАНТИЙНЫМ СРОКОМ. ПО ИСТЕЧЕНИИ ЭТОГО СРОКА ДЕЙСТВИЕ ВСЕХ ГАРАНТИЙ ПРЕКРАЩАЕТСЯ.

На Что не Распространяется Гарантия

IBM не гарантирует, что Компьютер будет работать без сбоев или без ошибок.

Если не указано иное, IBM поставляет компьютеры не-IBM **БЕЗО ВСЯКИХ ГАРАНТИЙ.**

Для Компьютера, на который распространяется гарантия, техническая и прочая поддержка, в частности, ответы по телефону на вопросы типа “как?”, а также на вопросы по настройке и установке Компьютера, предоставляются **БЕЗО ВСЯКИХ ГАРАНТИЙ.**

Гарантийное Обслуживание

За гарантийным обслуживанием Компьютера обращайтесь к продавцу или в IBM. В США звоните в IBM по телефону 1-800-772-2227. В Канаде звоните в IBM по телефону 1-800-565-3344. (В Торонто звоните по телефону 416-383-3344.) Вас могут попросить предъявить свидетельство законности приобретения.

IBM или продавец предоставляют определенные типы услуг по ремонту и замене либо у вас на месте, либо в сервисном центре, что позволяет поддерживать Компьютеры в состоянии, соответствующем их Спецификациям, или восстанавливать их до такого состояния. IBM или продавец проинформируют вас о типах услуг, предоставляемых для вашего Компьютера в стране, где он установлен. IBM может по своему усмотрению отремонтировать или заменить неисправный Компьютер.

Если при гарантийном обслуживании производится замена Компьютера или его детали, то элемент, изъятый IBM или продавцом, переходит в их собственность, а элемент, установленный в качестве замены - в вашу. Вы ручаетесь за то, что все снятые элементы являются подлинными и не подвергались изменению.

Предоставляемые на замену элементы могут оказаться и не новыми, но они будут работоспособны и функционально, как минимум, эквивалентны изымаемым. На элемент, установленный взамен неисправного, переносится гарантия на обслуживание, которая распространялась на изъятый элемент.

Аппаратные средства и компоненты для преобразования или модернизации, предоставленные IBM или продавцом, должны устанавливаться на Компьютере, который: 1) имеет определенный серийный номер (для некоторых Компьютеров) и 2) по уровню своего технического изменения совместим с этими аппаратными средствами и компонентами для преобразования или модернизации. В случае установки дополнительных аппаратных средств, выполнения преобразования или модернизации снятые элементы возвращаются в IBM. На элемент, установленный взамен удаленного, переносится гарантия на обслуживание, которая распространялась на изъятый элемент.

Перед тем как IBM или продавец заменит Компьютер или его деталь, вы обязуетесь удалить все компоненты, детали, дополнительные аппаратные средства, переделки и приспособления, не подлежащие гарантийному обслуживанию.

Вы также обязуетесь:

1. удостовериться, что в отношении данного Компьютера нет никаких установленных законом обязательств или ограничений, которые препятствовали бы его замене;
2. получить разрешение владельца Компьютера на его обслуживание IBM или продавцом (если вы не являетесь владельцем Компьютера); а также
3. в тех случаях, когда это возможно, перед проведением обслуживания
 - a. выполнить процедуры по выявлению и анализу неполадок и по обращению за обслуживанием, рекомендованные IBM или продавцом,
 - b. защитить все программы, данные и материалы, содержащиеся на Компьютере,
 - c. предоставить IBM или продавцу полный, свободный и безопасный доступ к оборудованию, чтобы дать им возможность выполнить их обязательства, а также
 - d. проинформировать IBM или продавца об изменениях в местонахождении Компьютера.

IBM несет ответственность за потерю или повреждение Компьютера, 1) пока он находится в распоряжении IBM, а также 2) при его транспортировке в тех случаях, когда транспортные издержки несет IBM.

Ни IBM, ни продавец не несут ответственности ни за какие конфиденциальные, защищенные правами собственности или личные данные, содержащиеся на Компьютере, который вы возвращаете по какой-либо причине в IBM или продавцу. Перед тем как возвращать Компьютер, вы должны удалить всю подобную информацию.

Особенности Изготовления

Все компьютеры IBM производятся из новых деталей либо из новых и бывших в употреблении деталей. В ряде случаев может оказаться, что Компьютер не новый и уже устанавливался. Независимо от особенностей изготовления Компьютера на него распространяются соответствующие положения гарантии IBM.

Ограничение Ответственности

Могут возникнуть обстоятельства, при которых, вследствие невыполнения обязательств со стороны IBM или по иной причине наступления ответственности, вы получите право на возмещение убытков от IBM. В каждом подобном случае, независимо от того, на каком основании выдвигаются претензии о возмещении убытков от IBM (включая грубые нарушения, халатность, введение в заблуждение и прочие претензии по поводу договора или в связи с деликтом), IBM несет ответственность только

1. за телесные повреждения, нанесенные физическим лицам (включая смертные случаи), и ущерб, причиненный недвижимости или материальному личному имуществу; а также
2. за прочие реально причиненные прямые убытки в размере, не превышающем суммы, эквивалентной 100 000 долларов США (или эквивалентной суммы в местной валюте), или сумм (при оплате в рассрочку - в размере платы за 12 месяцев), уплаченных за Компьютер, являющийся предметом претензий.

Это ограничение возмещения также относится ко всем поставщикам IBM и к продавцу. Указанный предел ограничивает совокупную ответственность IBM, ее поставщиков и продавца.

НИ ПРИ КАКИХ ОБСТОЯТЕЛЬСТВАХ IBM НЕ НЕСЕТ ОТВЕТСТВЕННОСТИ: 1) ПО ПРЕТЕНЗИЯМ ТРЕТЬЕЙ СТОРОНЫ О ВОЗМЕЩЕНИИ ВАМИ УБЫТКОВ (НЕ ОХВАЧЕННЫХ ПЕРВЫМ ПУНКТОМ ПРИВЕДЕННОГО ВЫШЕ ПОЛОЖЕНИЯ); 2) ЗА ПОТЕРЮ ИЛИ ПОВРЕЖДЕНИЕ ВАШИХ ЗАПИСЕЙ ИЛИ ДАННЫХ; А ТАКЖЕ 3) ЗА СПЕЦИАЛЬНЫЕ, СЛУЧАЙНЫЕ ИЛИ КОСВЕННЫЕ УБЫТКИ ЛИБО ЗА КОСВЕННЫЕ ЭКОНОМИЧЕСКИЕ УБЫТКИ (ВКЛЮЧАЯ УПУЩЕННУЮ ВЫГОДУ И ПОТЕРЮ ВЛОЖЕНИЙ), ДАЖЕ ЕСЛИ IBM, ЕЕ ПОСТАВЩИКИ ИЛИ ПРОДАВЕЦ ПРЕДУПРЕЖДЕНЫ О ВОЗМОЖНОСТИ ТАКОВЫХ. ЗАКОНОДАТЕЛЬСТВО НЕКОТОРЫХ СТРАН НЕ ДОПУСКАЕТ ОТКАЗ ОТ ОТВЕТСТВЕННОСТИ ИЛИ ЕЕ ОГРАНИЧЕНИЕ В ОТНОШЕНИИ

**СЛУЧАЙНЫХ ИЛИ КОСВЕННЫХ УБЫТКОВ; В ЭТОМ СЛУЧАЕ
ВЫШЕПРИВЕДЕННЫЙ ОТКАЗ ИЛИ ОГРАНИЧЕНИЕ МОЖЕТ К ВАМ НЕ
ОТНОСИТЬСЯ.**

Гарантийные Обязательства IBM Во Всем Мире, за исключением Канады, Пуэрто-Рико, США и Турции (Часть 1 - Общие положения)

Данное Гарантийное Обязательство состоит из двух частей: Часть 1 - Общие Положения и Часть 2 - Особые Положения для Некоторых Стран. Положения Части 2 могут заменять собой или изменять положения Части 1. Гарантии, предоставляемые IBM по данному Гарантийному Обязательству, распространяются только на те Компьютеры, которые были приобретены у IBM или у продавца продукции IBM в личное пользование, а не для продажи. Под термином "Компьютер" подразумеваются компьютер IBM, его аппаратные средства, компоненты для преобразования и модернизации, элементы и комплектующие, а также любая их комбинация. Термин "Компьютер" не включает в себя никакие программы, ни предустановленные, ни установленные впоследствии, ни установленные в иное время. Если IBM не укажет иное, то приведенные ниже гарантии действуют только в той стране, в которой был приобретен Компьютер. В данном Гарантийном Обязательстве ничто не затрагивает никакие установленные законом права потребителей, нарушение или ограничение которых по договору не допускается. По всем вопросам обращайтесь в IBM или к продавцу.

Компьютер - A20i, Тип 2255 и 2275

Гарантийный срок* Комплектующие: Один (1) год Работоспособность: Один (1) год

Компьютер - A60, Тип 6833

Гарантийный срок*

- ЕМЕА и Латинская Америка - Комплектующие: Три (3) года Работоспособность: Три (3) года
- Япония - Комплектующие: Один (1) год Работоспособность: Один (1) год
- Бангладеш, Вьетнам, Гонконг, Индия, Индонезия, Китай, Малайзия, Сингапур, Таиланд, Тайвань, Филиппины, Шри-Ланка - Комплектующие: Три (3) года Работоспособность: Один (1) год**
- Все остальные (неперечисленные) страны/регионы - Комплектующие: Три (3) года Работоспособность: Три (3) года

Компьютер - A60i, Тип 6832

Гарантийный срок*

- ЕМЕА - Комплектующие: Три (3) года Работоспособность: Три (3) года
- Остальные (неперечисленные) страны/регионы - Комплектующие: Один (1) год Работоспособность: Один (1) год

**За информацией о гарантийном обслуживании обращайтесь по месту покупки. Для некоторых Компьютеров IBM предоставляется право на гарантийное обслуживание на месте (это зависит от того, в какой стране осуществляется обслуживание).*

**** IBM обязуется бесплатно предоставить гарантийное обслуживание в отношении:**

1. компонентов и работоспособности компьютера в течение первого года гарантийного срока,
2. только компонентов (в форме замены) в течение второго и третьего года гарантийного срока.

IBM взыщет с вас стоимость всех работ, произведенных при выполнении ремонта или замены.

Гарантия IBM на Компьютеры

IBM гарантирует, что каждый Компьютер 1) не содержит дефектов материалов и производства и 2) соответствует Официальным Опубликованным Спецификациям IBM. Срок гарантии на Компьютер представляет собой некий фиксированный период времени, исчисляемый со Дня Установки. День Установки - это дата, указанная на вашем товарном чеке, если только IBM или продавец не укажут иное.

В течение гарантийного периода IBM или продавец (если он авторизован IBM для проведения гарантийного обслуживания) будут предоставлять вам бесплатные услуги по ремонту и замене Компьютера в соответствии с типом услуг,

оказываемых для данного Компьютера, а также осуществлять руководство в отношении применимых к Компьютеру технических изменений и выполнять необходимую установку.

Если в течение гарантийного срока Компьютер перестанет функционировать в соответствии с гарантией, а IBM или продавец не смогут ни 1) восстановить его работоспособность, ни 2) заменить его на по крайней мере эквивалентный, то вы можете вернуть его по месту покупки и получить возмещение уплаченной вами суммы. Предоставляемый при замене компьютер может оказаться и не новым, но он будет вполне работоспособен.

На Что Распространяется Гарантия

Гарантия не включает в себя ремонт или замену Компьютера, поврежденного в результате неправильной эксплуатации, несчастных случаев, модификации, эксплуатации в неподходящей физической или операционной среде, неправильно произведенного вами обслуживания или сбоя, вызванного продуктом, за который IBM не несет ответственности. Гарантия утрачивает силу при снятии или замене идентификационных этикеток на Компьютере или его деталях.

ЭТИ ГАРАНТИИ ЯВЛЯЮТСЯ ВАШИМИ ИСКЛЮЧИТЕЛЬНЫМИ ГАРАНТИЯМИ, КОТОРЫЕ ЗАМЕНЯЮТ СОБОЙ ВСЕ ОСТАЛЬНЫЕ ГАРАНТИИ ИЛИ ОГОВОРКИ, КАК ЯВНЫЕ, ТАК И ПРЕДПОЛАГАЕМЫЕ, ВКЛЮЧАЯ, НО НЕ ОГРАНИЧИВАЯСЬ ТАКОВЫМИ, ПРЕДПОЛАГАЕМЫЕ ГАРАНТИИ ИЛИ ОГОВОРКИ ОТНОСИТЕЛЬНО КОММЕРЧЕСКОГО ИСПОЛЬЗОВАНИЯ ИЛИ ПРИГОДНОСТИ ДЛЯ КАКИХ-ЛИБО ЦЕЛЕЙ. ЭТИ ГАРАНТИИ ДАЮТ ВАМ ОПРЕДЕЛЕННЫЕ ЮРИДИЧЕСКИЕ ПРАВА; ВЫ МОЖЕТЕ ТАКЖЕ ИМЕТЬ ДРУГИЕ ПРАВА, КОТОРЫЕ ЗАВИСЯТ ОТ ОСОБЕННОСТЕЙ КОНКРЕТНОГО ЗАКОНОДАТЕЛЬСТВА. ЗАКОНОДАТЕЛЬСТВО НЕКОТОРЫХ СТРАН НЕ ДОПУСКАЕТ ОТКАЗ ОТ ЯВНЫХ ИЛИ ПРЕДПОЛАГАЕМЫХ ГАРАНТИЙ ИЛИ ИХ ОГРАНИЧЕНИЕ; В ЭТОМ СЛУЧАЕ ВЫШЕПРИВЕДЕННЫЙ ОТКАЗ ИЛИ ОГРАНИЧЕНИЕ МОЖЕТ К ВАМ НЕ ОТНОСИТЬСЯ. ПРИ ПОДОБНЫХ ОБСТОЯТЕЛЬСТВАХ ДЕЙСТВИЕ ЭТИХ ГАРАНТИЙ ОГРАНИЧЕНО ГАРАНТИЙНЫМ СРОКОМ. ПО ИСТЕЧЕНИИ ЭТОГО СРОКА ДЕЙСТВИЕ ВСЕХ ГАРАНТИЙ ПРЕКРАЩАЕТСЯ.

На Что не Распространяется Гарантия

IBM не гарантирует, что Компьютер будет работать без сбоев или без ошибок.

Если не указано иное, IBM поставляет компьютеры не-IBM **БЕЗО ВСЯКИХ ГАРАНТИЙ.**

Для Компьютера, на который распространяется гарантия, техническая и прочая поддержка, в частности, ответы по телефону на вопросы типа “как?”, а также на вопросы по настройке и установке Компьютера, предоставляются **БЕЗО ВСЯКИХ ГАРАНТИЙ**.

Гарантийное Обслуживание

За гарантийным обслуживанием Компьютера обращайтесь к продавцу или в IBM. Вас могут попросить предъявить свидетельство законности приобретения.

IBM или продавец предоставляют определенные типы услуг по ремонту и замене либо у вас на месте, либо в сервисном центре, что позволяет поддерживать Компьютеры в состоянии, соответствующем их Спецификациям, или восстанавливать их до такого состояния. IBM или продавец проинформируют вас о типах услуг, предоставляемых для вашего Компьютера в стране, где он установлен. IBM может по своему усмотрению отремонтировать или заменить неисправный Компьютер.

Если при гарантийном обслуживании производится замена Компьютера или его детали, то элемент, изъятый IBM или продавцом, переходит в их собственность, а элемент, установленный в качестве замены - в вашу. Вы ручаетесь за то, что все снятые элементы являются подлинными и не подвергались изменению. Предоставляемые на замену элементы могут оказаться и не новыми, но они будут работоспособны и функционально, как минимум, эквивалентны изымаемым. На элемент, установленный взамен неисправного, переносится гарантия на обслуживание, которая распространялась на изъятый элемент.

Аппаратные средства и компоненты для преобразования или модернизации, предоставленные IBM или продавцом, должны устанавливаться на Компьютере, который: 1) имеет определенный серийный номер (для некоторых Компьютеров) и 2) по уровню своего технического изменения совместим с этими аппаратными средствами и компонентами для преобразования или модернизации. В случае установки дополнительных аппаратных средств, выполнения преобразования или модернизации снятые элементы возвращаются в IBM. На элемент, установленный взамен удаленного, переносится гарантия на обслуживание, которая распространялась на изъятый элемент.

Перед тем как IBM или продавец заменит Компьютер или его деталь, вы обязуетесь удалить все компоненты, детали, дополнительные аппаратные средства, переделки и приспособления, не подлежащие гарантийному обслуживанию.

Вы также обязуетесь:

1. удостовериться, что в отношении данного Компьютера нет никаких установленных законом обязательств или ограничений, которые препятствовали бы его замене;

2. получить разрешение владельца Компьютера на его обслуживание IBM или продавцом (если вы не являетесь владельцем Компьютера); а также
3. в тех случаях, когда это возможно, перед проведением обслуживания
 - a. выполнить процедуры по выявлению и анализу неполадок и по обращению за обслуживанием, рекомендованные IBM или продавцом,
 - b. защитить все программы, данные и материалы, содержащиеся на Компьютере,
 - c. предоставить IBM или продавцу полный, свободный и безопасный доступ к оборудованию, чтобы дать им возможность выполнить их обязательства, а также
 - d. проинформировать IBM или продавца об изменениях в местонахождении Компьютера.

IBM несет ответственность за потерю или повреждение Компьютера, 1) пока он находится в распоряжении IBM, а также 2) при его транспортировке в тех случаях, когда транспортные издержки несет IBM.

Ни IBM, ни продавец не несут ответственности ни за какие конфиденциальные, защищенные правами собственности или личные данные, содержащиеся на Компьютере, который вы возвращаете по какой-либо причине в IBM или продавцу. Перед тем как возвращать Компьютер, вы должны удалить всю подобную информацию.

Особенности Изготовления

Все компьютеры IBM производятся из новых деталей либо из новых и бывших в употреблении деталей. В ряде случаев может оказаться, что Компьютер не новый и уже устанавливался. Независимо от особенностей изготовления Компьютера на него распространяются соответствующие положения гарантии IBM.

Ограничение Ответственности

Могут возникнуть обстоятельства, при которых, вследствие невыполнения обязательств со стороны IBM или по иной причине наступления ответственности, вы получите право на возмещение убытков от IBM. В каждом подобном случае, независимо от того, на каком основании выдвигаются претензии о возмещении убытков от IBM (включая грубые нарушения, халатность, введение в заблуждение и прочие претензии по поводу договора или в связи с деликтом), IBM несет ответственность только

1. за телесные повреждения, нанесенные физическим лицам (включая смертные случаи), и ущерб, причиненный недвижимости или материальному личному имуществу; а также
2. за прочие реально причиненные прямые убытки в размере, не превышающем суммы, эквивалентной 100 000 долларов США (или эквивалентной суммы в местной валюте), или сумм (при оплате в рассрочку - в размере платы за 12 месяцев), уплаченных за Компьютер, являющийся предметом претензий.

Это ограничение возмещения также относится ко всем поставщикам IBM и к продавцу. Указанный предел ограничивает совокупную ответственность IBM, ее поставщиков и продавца.

НИ ПРИ КАКИХ ОБСТОЯТЕЛЬСТВАХ IBM НЕ НЕСЕТ ОТВЕТСТВЕННОСТИ: 1) ПО ПРЕТЕНЗИЯМ ТРЕТЬЕЙ СТОРОНЫ О ВОЗМЕЩЕНИИ ВАМИ УБЫТКОВ (НЕ ОХВАЧЕННЫХ ПЕРВЫМ ПУНКТОМ ПРИВЕДЕННОГО ВЫШЕ ПОЛОЖЕНИЯ); 2) ЗА ПОТЕРЮ ИЛИ ПОВРЕЖДЕНИЕ ВАШИХ ЗАПИСЕЙ ИЛИ ДАННЫХ; А ТАКЖЕ 3) ЗА СПЕЦИАЛЬНЫЕ, СЛУЧАЙНЫЕ ИЛИ КОСВЕННЫЕ УБЫТКИ ЛИБО ЗА КОСВЕННЫЕ ЭКОНОМИЧЕСКИЕ УБЫТКИ (ВКЛЮЧАЯ УПУЩЕННУЮ ВЫГОДУ И ПОТЕРЮ ВЛОЖЕНИЙ), ДАЖЕ ЕСЛИ IBM, ЕЕ ПОСТАВЩИКИ ИЛИ ПРОДАВЕЦ ПРЕДУПРЕЖДЕН О ВОЗМОЖНОСТИ ТАКОВЫХ. ЗАКОНОДАТЕЛЬСТВО НЕКОТОРЫХ СТРАН НЕ ДОПУСКАЕТ ОТКАЗ ОТ ОТВЕТСТВЕННОСТИ ИЛИ ЕЕ ОГРАНИЧЕНИЕ В ОТНОШЕНИИ СЛУЧАЙНЫХ ИЛИ КОСВЕННЫХ УБЫТКОВ; В ЭТОМ СЛУЧАЕ ВЫШЕПРИВЕДЕННЫЙ ОТКАЗ ИЛИ ОГРАНИЧЕНИЕ МОЖЕТ К ВАМ НЕ ОТНОСИТЬСЯ.

Часть 2 - Особые Положения для Некоторых Стран **АЗИЯ И СТРАНЫ ТИХООКЕАНСКОГО БАССЕЙНА**

АВСТРАЛИЯ: Гарантия IBM на Компьютеры: В этот Раздел добавляется следующий абзац:

Гарантии, указанные в этом Разделе, являются дополнениями к тем правам, которые могут вам предоставляться в соответствии с Актом о Правилах Торговли (Trade Practices Act) 1974 г. и прочими законами, и ограничение этих прав возможно только в той мере, в какой это допускается применимым законодательством.

На Что Распространяется Гарантия: В этом Разделе первое и второе предложения заменяются следующим положением:

Гарантия не включает в себя ремонт или замену Компьютера, поврежденного в результате неправильной эксплуатации, несчастных случаев, модификации, эксплуатации в неподходящей физической или операционной среде, эксплуатации в среде, не отвечающей Требованиям к Операционной Среде, неправильно произведенного вами обслуживания или сбоя, вызванного продуктом, за который IBM не несет ответственности.

Ограничение Ответственности: В этот Раздел добавляется следующее положение: В случае нарушения со стороны IBM условий или гарантий, подразумеваемых Актом о Правилах Торговли (Trade Practices Act) 1974 г., ответственность IBM ограничивается ремонтом или заменой товара либо поставкой эквивалентного товара. Если условие или гарантия относится к праву продажи, пассивному владению либо к титульному праву, а также если товар относится к товарам,

обычно приобретаемым для личного, домашнего или бытового использования или потребления, то никакие приводимые в данном абзаце ограничения не применяются.

КИТАЙСКАЯ НАРОДНАЯ РЕСПУБЛИКА: Закон, под Действие Которого

Подпадает: В этот Раздел добавляется следующее положение:

Данное Положение подпадает под действие законов Штата Нью-Йорк.

ИНДИЯ: Ограничение Ответственности: В этом Разделе пункты 1 и 2 заменяются следующими положениями:

1. ответственность за телесные повреждения, нанесенные физическим лицам (включая смертные случаи), и ущерб недвижимости или материальному личному имуществу, ограничивается размером ущерба, причиненного вследствие халатности со стороны IBM;
2. в отношении прочих реальных убытков, причиной которых в той или иной мере является неисполнение со стороны IBM обязательств в соответствии с или в связи с предметом данного Гарантийного Обязательства, ответственность IBM ограничивается общей суммой, уплаченной за Компьютер, который является предметом претензий.

НОВАЯ ЗЕЛАНДИЯ: Гарантия IBM на Компьютеры: В этот Раздел добавляется следующий абзац:

Гарантии, упомянутые в этом Разделе, являются дополнениями к тем правам, которые могут вам предоставляться в соответствии с Актом о Гарантиях Потребителям (Consumer Guarantees Act) 1993 г. либо в соответствии с прочими законами и ограничение которых или отказ от предоставления которых не допускается. Акт о Гарантиях Потребителям (Consumer Guarantees Act) 1993 г. неприменим к товарам, поставляемым IBM, если эти товары используются в предпринимательской деятельности, как определено в упомянутом Акте.

Ограничение Ответственности: В этот Раздел добавляется следующее положение: Если Компьютеры приобретены не для предпринимательской деятельности, как определено в Акте о Гарантиях Потребителям (Consumer Guarantees Act) 1993 г., то ограничения, приводимые в этом Разделе, подпадают под действие ограничений в упомянутом Акте.

ЕВРОПА, БЛИЖНИЙ ВОСТОК, АФРИКА (ЕМЕА)

Нижеследующие положения применимы ко всем странам ЕМЕА.

Положения данного Гарантийного Обязательства применимы к Компьютерам, приобретенным у продавца продукции IBM. Если вы приобрели этот Компьютер у IBM, то положения и условия применимого соглашения IBM будут иметь приоритет перед данным гарантийным обязательством.

Гарантийное Обслуживание

Если Компьютер IBM приобретен в Австрии, Бельгии, Великобритании, Германии, Голландии, Греции, Дании, Ирландии, Исландии, Испании, Италии, Латвии, Литве, Люксембурге, Норвегии, Португалии, Финляндии, Франции, Швейцарии, Швеции или Эстонии, то гарантийное обслуживание для этого Компьютера можно получить в любой из этих стран либо (1) у продавца продукции IBM, авторизованного для проведения гарантийного обслуживания, либо (2) в IBM.

Если Персональный Компьютер IBM приобретен в Албании, Армении, Беларуси, Болгарии, Боснии-Герцеговине, Венгрии, Грузии, Казахстане, Киргизии, Молдавии, Польше, России, Румынии, Словацкой Республике, Словении, Украине, Федеративной Республике Югославии или в бывшей Югославской Республике Македонии (FYROM), то гарантийное обслуживание для этого Компьютера можно получить в любой из этих стран либо (1) у продавца продукции IBM, авторизованного для проведения гарантийного обслуживания, либо (2) в IBM.

Применимые законы, положения для данной Страны и юрисдикция определяются тем, в какой стране предоставляется гарантийное обслуживание. Однако при получении гарантийного обслуживания в Албании, Армении, Беларуси, Болгарии, Боснии-Герцеговине, Венгрии, Грузии, Казахстане, Киргизии, Молдавии, Польше, России, Румынии, Словацкой Республике, Словении, Украине, Федеративной Республике Югославии или в бывшей Югославской Республике Македонии (FYROM) данное Положение регулируется законами Австрии.

Нижеследующие положения применимы только к указанным странам:

ЕГИПЕТ: Ограничение Ответственности: В этом Разделе пункт 2 заменяется следующим положением:

2. в отношении прочих реальных прямых убытков ответственность IBM ограничивается общей суммой, уплаченной за Компьютер, который является предметом претензий.

Распространение на поставщиков и продавцов (без изменений).

ФРАНЦИЯ: Ограничение Ответственности: В этом Разделе второе предложение в первом абзаце заменяется следующим положением:

В каждом подобном случае, независимо от того, на каком основании выдвигаются претензии о возмещении убытков от IBM, IBM несет ответственность только (пункты 1 и 2 остаются без изменений).

ГЕРМАНИЯ: Гарантия IBM на Компьютеры: В этом Разделе первое предложение в первом абзаце заменяется следующим положением:

Гарантия на Компьютер IBM распространяется на функциональную пригодность Компьютера для нормальной работы и соответствие Компьютера его Спецификации.

В этот Раздел добавляются следующие абзацы:

Минимальный гарантийный срок на Компьютеры составляет шесть месяцев.

В том случае, если IBM или продавец не способны отремонтировать Компьютер IBM, вы можете потребовать альтернативное возмещение в виде частичной компенсации в размере, определяемом в соответствии со сниженной стоимостью неотремонтированного Компьютера, или потребовать аннулировать соответствующее соглашение для такого Компьютера и получить возмещение уплаченной суммы.

На Что Распространяется Гарантия: Второй абзац неприменим.

Гарантийное Обслуживание: В этот Раздел добавляется следующее положение:

В течение гарантийного срока транспортировка неисправного Компьютера в IBM производится за счет IBM.

Особенности Изготовления: Этот Раздел заменяется следующим положением:

Все Компьютеры представляют собой заново изготовленные компьютеры.

Помимо новых деталей Компьютеры могут также содержать ранее использованные детали.

Ограничение Ответственности: В этот Раздел добавляется следующее положение:

Ограничения и исключения, указанные в Гарантийном Обязательстве, неприменимы при явной гарантии, если причиной ущерба, нанесенного по вине IBM, является мошенничество или грубая халатность.

В пункте 2 "100 000 долларов США" заменяется на "1.000.000 DEM".

В конец первого абзаца пункта 2 добавляется следующее предложение:

Ответственность IBM по этому пункту ограничивается нарушениями существенных положений договора в случае обычной халатности.

ИРЛАНДИЯ: На Что Распространяется Гарантия: В этот Раздел добавляется следующее положение:

За исключением случаев, явно указанных в этих положениях и условиях, настоящим исключаются все установленные законом условия, включая все предполагаемые гарантии, но без отказа от гарантий, предполагаемых в соответствии с Актом о продаже товаров (Sale of Goods Act) 1893 г. или Актом о Предоставлении товаров и услуг (Sale of Goods and Supply of Services Act) 1980 г.

Ограничение Ответственности: В этом Разделе пункты один и два в первом абзаце заменяются следующими положениями:

1. за смертные случаи, телесные повреждения, нанесенные физическим лицам, а также за ущерб недвижимости, вызванные исключительно халатностью со стороны IBM; и 2. за прочие реально причиненные прямые убытки в размере, не превышающем суммы в 75000 фунтов стерлингов или 125 процентов затрат (при оплате в рассрочку - в размере платы за 12 месяцев) на Компьютер, являющийся предметом претензий, либо на иной предмет иска.

Распространение на поставщиков и продавцов (без изменений).

В конец этого Раздела добавляется следующий абзац:

При невыполнении каких-либо обязательств полная ответственность IBM и ваше возмещение, как по контракту, так и в связи с деликтом, ограничивается размером причиненных убытков.

ИТАЛИЯ: Ограничение Ответственности: В этом Разделе второе предложение в первом абзаце заменяется следующим положением:

В каждом подобном случае, если иное не указано в обязывающем законе, IBM несет ответственность только: (пункт 1 оставлен без изменений) 2) в отношении прочих реальных убытков, причиной которых в той или иной мере является неисполнение со стороны IBM обязательств в соответствии с или в связи с предметом данного Гарантийного Обязательства, ответственность IBM ограничивается общей суммой, уплаченной за Компьютер, который является предметом претензий.

Распространение на поставщиков и продавцов (без изменений).

В этом Разделе второй абзац заменяется следующим положением:

Если иное не указано в обязывающем законе, то ни IBM, ни продавец не несут ответственности за следующее: (пункты 1 и 2 остаются без изменений)

3) косвенные убытки, даже если IBM или продавец были предупреждены о возможности таковых.

ЮЖНАЯ АФРИКА, НАМИБИЯ, БОТСВАНА, ЛЕСОТО и СВАЗИЛЕНД:

Ограничение Ответственности: В этот Раздел добавляется следующее положение: Полная ответственность IBM в отношении реальных убытков, причиной которых в какой-либо мере является неисполнение со стороны IBM обязательств в соответствии с или в связи с предметом данного Гарантийного Обязательства, ограничивается суммой, уплаченной за конкретный Компьютер, который является предметом ваших претензий к IBM.

ТУРЦИЯ: Особенности Изготовления: Этот Раздел заменяется следующим положением:

IBM выполняет заказы покупателей на Компьютеры IBM в соответствии с производственными стандартами IBM на заново изготовленные компьютеры.

ВЕЛИКОБРИТАНИЯ: Ограничение Ответственности: В этом Разделе пункты 1 и 2 в первом абзаце заменяются следующими положениями:

1. за смертные случаи, телесные повреждения, нанесенные физическим лицам, а также за ущерб недвижимости, вызванные небрежностью со стороны IBM;
2. за прочие реально причиненные прямые убытки или ущерб в размере, не превышающем суммы 150 000 фунтов стерлингов или 125 процентов затрат (при оплате в рассрочку - в размере платы за 12 месяцев) на Компьютер, являющийся предметом претензий, либо на иной предмет иска.

В этот абзац добавляется следующий пункт:

3. за нарушение предполагаемых обязательств IBM в соответствии с Разделом 12 Акта о Продаже Товаров (Sale of Goods Act) 1979 г. или Раздела 2 Акта о Предоставлении Товаров и Услуг (Supply of Goods and Services Act) 1982 г.

Распространение на поставщиков и продавцов (без изменений).

В конец этого Раздела добавляется следующее положение:

При невыполнении каких-либо обязательств полная ответственность IBM и ваше возмещение, как по контракту, так и в связи с деликтом, ограничивается размером причиненных убытков.

СЕВЕРНАЯ АМЕРИКА

КАНАДА: Гарантийное Обслуживание: В этот Раздел добавляется следующее положение:

За гарантийным обслуживанием IBM обращайтесь по телефону **1-800-565-3344**. В Торонто обращайтесь по телефону **416-383-3344**.

СОЕДИНЕННЫЕ ШТАТЫ АМЕРИКИ: Гарантийное Обслуживание: В этот Раздел добавляется следующее положение:

За гарантийным обслуживанием IBM обращайтесь по телефону **1-800-772-2227**.

Замечания

Данная публикация разработана для продуктов и услуг, предлагаемых в США.

IBM может не предоставлять в других странах продукты, услуги и аппаратные средства, описанные в данном документе. За информацией о продуктах и услугах, предоставляемых в вашей стране, обращайтесь к местному представителю IBM. Ссылки на продукты, программы или услуги IBM не означают и не предполагают, что можно использовать только указанные продукты, программы или услуги. Разрешается использовать любые функционально эквивалентные продукты, программы или услуги, если при этом не нарушаются права IBM на интеллектуальную собственность. Однако при этом ответственность за оценку и проверку работы всех продуктов, программ или услуг не-IBM возлагается на пользователя.

IBM может располагать патентами или рассматриваемыми заявками на патенты, относящимися к предмету данной публикации. Получение данного документа не означает предоставления каких-либо лицензий на эти патенты. Запросы по поводу лицензий можно направлять в письменной форме по адресу:

*IBM Director of Licensing
IBM Corporation
North Castle Drive
Armonk, NY 10504-1785
U.S.A.*

Приведенные в следующем абзаце положения не касаются Великобритании и прочих стран, в которых они входят в противоречие с местными законами:

КОРПОРАЦИЯ INTERNATIONAL BUSINESS MACHINES ПРЕДОСТАВЛЯЕТ ДАННУЮ ПУБЛИКАЦИЮ “КАК ЕСТЬ”, БЕЗ КАКИХ-ЛИБО ЯВНЫХ ИЛИ ПРЕДПОЛАГАЕМЫХ ГАРАНТИЙ, ВКЛЮЧАЯ, НО НЕ ОГРАНИЧИВАЯСЬ ТАКОВЫМИ, ПРЕДПОЛАГАЕМЫЕ ГАРАНТИИ ОТНОСИТЕЛЬНО СОБЛЮДЕНИЯ ЧЬИХ-ЛИБО АВТОРСКИХ ПРАВ, КОММЕРЧЕСКОГО ИСПОЛЬЗОВАНИЯ ИЛИ ПРИГОДНОСТИ ДЛЯ ТЕХ ИЛИ ИНЫХ ЦЕЛЕЙ. В некоторых странах для ряда сделок не допускается отказ от явных или предполагаемых гарантий; в таком случае данное положение к вам не относится.

В данной информации могут встретиться технические неточности или типографские опечатки. В публикацию время от времени вносятся изменения, которые будут отражены в следующих изданиях. IBM может в любой момент без какого-либо предварительного уведомления внести изменения в продукты и/или программы, которые описаны в данной публикации.

IBM оставляет за собой право на использование и распространение любой предоставленной вами информации любыми способами, какие сочтет приемлемыми, не принимая на себя никаких обязательств перед вами. Ссылки на Web-сайты не-IBM приводятся только для вашего удобства и ни в коей мере не должны рассматриваться как рекомендации пользоваться этими Web-сайтами. Материалы на этих Web-сайтах не входят в число материалов по данному продукту IBM, и весь риск пользования этими Web-сайтами несете вы сами.

Обработка информации о датах

Этот аппаратный продукт IBM и программные средства IBM, которые могут поставляться вместе с ним, разработаны так, чтобы при использовании в соответствии с прилагаемой документацией они обеспечивали правильную обработку информации о датах в пределах и при переходе от двадцатого к двадцать первому веку при условии, что все остальные продукты (в частности, аппаратные, программные и встроенные программные средства), используемые вместе с этими продуктами, надлежащим образом обмениваются с ними точной информацией о датах.

IBM не может нести ответственность за способность продуктов других фирм (не IBM) обрабатывать информацию о датах, даже если IBM преинсталлирует или иным способом распространяет эти продукты. За справками относительно возможностей таких продуктов и, в случае необходимости, за обновлениями обращайтесь непосредственно к поставщикам этих продуктов. Этот аппаратный продукт IBM не позволяет избежать ошибок, которые могут произойти, если программные средства, обновления или периферийные устройства, которыми вы пользуетесь или с которыми производите обмен данными, неправильно обрабатывают информацию о датах.

Приведенное выше положение представляет собой Заявление Относительно Готовности к 2000-му Году.

Товарные знаки

Приведенные ниже термины являются товарными знаками IBM Corporation в США и/или других странах:

HelpCenter

IBM

Microsoft, Windows и Windows NT - товарные знаки Корпорации Microsoft Corporation в США и/или других странах.

Прочие названия фирм, продуктов или услуг могут являться товарными знаками или сервисными марками других фирм.

Замечания по электромагнитному излучению

Этот компьютер относится к Классу В цифровых устройств. Однако в этом компьютере есть встроенный контроллер сетевого интерфейса (NIC), поэтому во время использования NIC компьютер рассматривается как цифровое устройство Класса А. Замечания о совместимости цифровых устройств Класса А имеют приоритетное значение, поскольку добавление определенных аппаратных средств Класса А или кабелей NIC Класса А меняет классификацию компьютера на Класс А.

Cet ordinateur est enregistré comme un appareil numérique de classe B. Toutefois, lorsque la carte réseau qu'il contient est utilisée, il est considéré comme un appareil de classe A. Il a été déclaré de classe A dans l'avis de conformité car la présence de certaines options de classe A ou de câbles de carte réseau de classe A modifie ses caractéristiques et le rend conforme aux normes de la classe A.

Замечания о соответствии Классу В

- A20i, Тип 2255 и 2275
- A60, Тип 6833
- A60i, Тип 6832

Заявление Федеральной Комиссии по Коммуникациям (FCC)

Примечание: По результатам тестирования было установлено, что данное оборудование соответствует предельно допустимому уровню излучения для цифровых устройств Класса В согласно Части 15 Правил FCC. Этот предельно допустимый уровень обеспечивает разумную степень защиты от вредного воздействия интерференции в бытовых условиях. Это оборудование генерирует и способно излучать радиочастоты и, если при его установке и использовании не будут соблюдены инструкции, может явиться причиной вредного воздействия интерференции в радиокоммуникациях. Однако нет никаких гарантий, что при установке в определенных условиях не возникнет интерференция. Если данное оборудование явится причиной вредного воздействия интерференции на радио- и телеприемники (это можно определить, включая и выключая оборудование), пользователю рекомендуется попытаться устранить интерференцию одним или несколькими из описанных ниже способов:

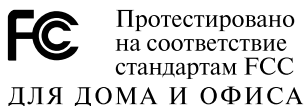
- Переориентировать или переставить принимающую антенну
- Увеличить расстояние между оборудованием и приемником
- Подключить оборудование к другому выходу (не к тому, к которому присоединен приемник)
- Обратиться за помощью к уполномоченному продавцу продукции IBM или к представителю сервисной службы IBM

Чтобы обеспечить соответствие требованиям FCC по допустимому уровню электромагнитного излучения, следует использовать экранированные и заземленные кабели и разъемы. Подходящие кабели и разъемы можно приобрести у уполномоченных продавцов продукции IBM. IBM не несет ответственности ни за какие последствия воздействия интерференции на радио- и телевизионные приборы, если причиной интерференции явилось использование кабелей и разъемов помимо рекомендуемых либо несанкционированное изменение или модификация этого оборудования. В случае несанкционированного изменения или модификации пользователь может лишиться прав на использование оборудования.

Это устройство соответствует требованиям Части 15 Правил FCC. Его работа подпадает под следующие два условия: (1) это устройство не может вызывать опасную интерференцию, и (2) это устройство должно допускать любую наведенную интерференцию, включая интерференцию, которая может привести к нарушениям в работе.

Ответственная сторона:

International Business Machines Corporation
New Orchard Road
Armonk, NY 10504
Telephone: 1-919-543-2193



Заявление о соответствии промышленным стандартам Канады по электромагнитному излучению для оборудования Класса В

Этот цифровой прибор Класса В соответствует стандарту Канады ICES-003.

Avis de conformité à la réglementation d'Industrie Canada

Cet appareil numérique de classe B est conforme à la norme NMB-003 du Canada.

Заявление о соответствии требованиям Директивы EMC Европейского Союза

Этот продукт соответствует требованиям, изложенным в Директиве Совета ЕС 89/336/ЕЕС, которые касаются соблюдения законов о совместимости электромагнитного оборудования в странах-членах ЕС. IBM не может нести никакой ответственности за какие-либо несоответствия требованиям техники безопасности вследствие модификации продукта (включая установку дополнительных плат не-IBM) в обход рекомендаций.

По результатам тестирования было установлено, что данный продукт соответствует требованиям, предъявляемым к Оборудованию в Области Информационных Технологий Класса В в соответствии с CISPR 22/Европейским Стандартом EN 55022. Допустимые уровни излучения для оборудования Класса В в стандартных бытовых условиях определялись с тем, чтобы обеспечить достаточную защиту от интерференции с лицензированными коммуникационными устройствами.

Замечания о соответствии Классу А

- А20i, Тип 2255 и 2275
- А60, Тип 6833
- А60i, Тип 6832

Заявление Федеральной Комиссии по Коммуникациям (FCC)

Примечание: По результатам тестирования было установлено, что данное оборудование соответствует предельно допустимому уровню излучения для цифровых устройств Класса А согласно Части 15 Правил FCC. Этот предельно допустимый уровень обеспечивает разумную степень защиты от вредного воздействия интерференции при использовании данного оборудования в коммерческой среде. Это оборудование генерирует и способно излучать радиочастоты и, если при его установке и использовании не будут соблюдаться приведенные в руководстве инструкции, может явиться причиной вредного

воздействия интерференции в радиокommunikациях. При использовании этого оборудования в бытовых условиях оно может вызвать нежелательную интерференцию; в этом случае пользователь должен будет устранить интерференцию за свой счет.

Чтобы обеспечить соответствие требованиям FCC по допустимому уровню электромагнитного излучения, следует использовать экранированные и заземленные кабели и разъемы. IBM не несет ответственности ни за какие последствия воздействия интерференции на радио- и телевизионные приборы, если причиной интерференции явилось использование кабелей и разъемов помимо рекомендуемых либо несанкционированное изменение или модификация этого оборудования. В случае несанкционированного изменения или модификации пользователь может лишиться прав на использование оборудования.

Это устройство соответствует требованиям Части 15 Правил FCC. Его работа подпадает под следующие два условия: (1) это устройство не может вызывать опасную интерференцию, и (2) это устройство должно допускать любую наведенную интерференцию, включая интерференцию, которая может привести к нарушениям в работе.

Заявление о соответствии промышленным стандартам Канады по электромагнитному излучению для оборудования Класса А
Этот цифровой прибор Класса А соответствует стандарту Канады ICES-003.

Avis de conformité à la réglementation d'Industrie Canada
Cet appareil numérique de classe A est conforme à la norme NMB-003 du Canada.

Заявление о соответствии требованиям, предъявляемым к оборудованию Класса А в Австралии и Новой Зеландии
Внимание: Этот продукт относится к Классу А. В бытовых условиях этот продукт может вызвать интерференцию радиоволн; в этом случае от пользователя может потребоваться принять надлежащие меры.

Заявление о соответствии требованиям Директивы EMC Европейского Союза

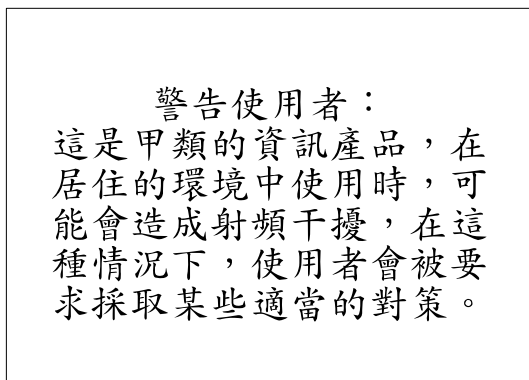
Этот продукт соответствует требованиям, изложенным в Директиве Совета ЕС 89/336/ЕЕС, которые касаются соблюдения законов о совместимости электромагнитного оборудования в странах-членах ЕС. IBM не может нести никакой ответственности за какие-либо несоответствия требованиям техники безопасности вследствие модификации продукта (включая установку дополнительных плат не-IBM) в обход рекомендаций.

По результатам тестирования было установлено, что данный продукт соответствует требованиям, предъявляемым к Оборудованию в Области Информационных Технологий Класса А в соответствии с CISPR 22/Европейским Стандартом EN 55022. Допустимые уровни излучения для оборудования

Класса А в коммерческих и промышленных условиях определялись с тем, чтобы обеспечить достаточную защиту от интерференции с лицензированным коммуникационным оборудованием.

Внимание: Этот продукт относится к Классу А. В бытовых условиях этот продукт может вызвать интерференцию радиоволн; в этом случае от пользователя может потребоваться принять надлежащие меры.

Тайвань: Предупреждение о соответствии требованиям Класса А



Требования Федеральной Комиссии по Коммуникациям (FCC) и телефонных компаний

1. Это устройство соответствует требованиям Части 68 правил FCC. На устройстве есть этикетка, на которой, в частности, указаны регистрационный номер FCC, USOC и номер REN (Ringer Equivalency Number) для данного оборудования. Если у вас запросят эти номера, сообщите эти данные в свою телефонную компанию.

Примечание: Если устройство является внутренним модемом, то на нем также есть вторая регистрационная этикетка FCC. Вы можете прикрепить эту этикетку к внутренней стороне корпуса компьютера, в который установили модем IBM, либо можете прикрепить этикетку на внешнее устройство DAA, если оно у вас есть. Этикетку размещайте так, чтобы вы всегда могли прочитать находящуюся на ней информацию, если вам потребуется сообщить эти данные в телефонную компанию.

2. Номер REN позволяет определить число устройств, которые вы можете присоединить к своей телефонной линии и которые будут звонить, когда по вашему номеру звонят. Во многих (но не во всех) областях общее число REN всех устройств не должно превышать пяти (5). Чтобы проверить, какое число устройств вы можете подключить к своей телефонной линии в соответствии с

REN, обратитесь в свою телефонную компанию, где вам сообщат максимальное число REN для вашей области.

3. Если устройство причиняет ущерб телефонной сети, то телефонная компания может временно отказать вам в услугах. Если будет возможно, вас известят заранее; если предварительное уведомление сочтут нецелесообразным, то вас уведомят при первой возможности. Вам напомнят о вашем праве жаловаться.
4. Телефонная компания может изменить свои услуги, оборудование и характер работы, что может повлиять на нормальную работу вашего оборудования. В этом случае вам заранее сообщат, чтобы вы могли без помех продолжить работу.
5. Если при использовании этого продукта возникнут затруднения, обращайтесь к уполномоченному продавцу или позвоните в IBM. В США звоните в IBM по телефону **1-800-772-2227**. В Канаде звоните в IBM по телефону **1-800-565-3344**. Вас могут попросить предъявить свидетельство законности приобретения. Телефонная компания может потребовать, чтобы вы отключили устройство от сети, до тех пор пока не устраните проблему или не будете уверены в исправности устройства.
6. Ремонт устройства собственными силами недопустим. Если в работе устройства возникнут неполадки, обратитесь к уполномоченному продавцу или смотрите в этом руководстве раздел Диагностика.
7. Это устройство нельзя использовать совместно с платными телефонами-автоматами. Тарифы на подключение к линиям совместного пользования могут быть различными. Для справки обращайтесь в соответствующее государственное учреждение.
8. При заказе службы сетевого интерфейса (NI) через местное представительство Exchange Carrier укажите USOC RJ11C.

Сертификационная этикетка Канадского департамента по коммуникациям

ЗАМЕЧАНИЕ: Этикеткой Industry Canada помечается сертифицированное оборудование. Сертификат означает, что оборудование соответствует требованиям, относящимся к защите телекоммуникационных сетей, рабочим параметрам и правилам техники безопасности, приведенным в соответствующем перечне технических требований к терминальному оборудованию (Terminal Equipment Technical Requirements). Департамент не гарантирует, что оборудование будет функционировать в соответствии с потребностями пользователя.

Прежде чем устанавливать данное оборудование, вы должны удостовериться в наличии разрешения на подключение к средствам связи местной телекоммуникационной компании. Кроме того, оборудование должно подключаться разрешенным способом. Покупатель должен отдавать себе отчет в том, что в ряде случаев даже при выполнении вышеприведенных условий возможно ухудшение качества связи. Ремонт сертифицированного оборудования должен координировать представитель, указанный поставщиком. В случае, если

пользователь самостоятельно произведет ремонт или модификацию этого оборудования, а также в случае неисправности оборудования телекоммуникационная компания может потребовать, чтобы пользователь отсоединил оборудование.

В целях соблюдения собственной безопасности пользователи должны убедиться, что электрическое заземление источника питания, телефонных линий и внутреннего водопровода подсоединены друг к другу. Эта мера предосторожности может оказаться особенно важной в сельской местности.

Осторожно: Пользователи не должны пытаться осуществить такое соединение своими силами; им следует обратиться в соответствующую службу энергонадзора или к электрику.

ЗАМЕЧАНИЕ: Число эквивалентных звонков (Ringer Equivalence Number, REN), назначаемое для каждого терминального устройства, указывает максимальное число терминалов, которое разрешается подключить к телефонному интерфейсу. Набор терминальных устройств для интерфейса может представлять собой любую комбинацию устройств, единственным условием для которых является то, что суммарное число эквивалентных звонков (Ringer Equivalence Numbers) для всех устройств не должно превышать 5.

Étiquette d'homologation du ministère des Communications du Canada

AVIS : L'étiquette d'Industrie Canada identifie le matériel homologué. Cette étiquette certifie que le matériel est conforme aux normes de protection, d'exploitation et de sécurité des réseaux de télécommunications, comme le prescrivent les documents concernant les exigences techniques relatives au matériel terminal. Le ministère n'assume toutefois pas que le matériel fonctionnera à la satisfaction de l'utilisateur.

Avant d'installer ce matériel, l'utilisateur doit s'assurer qu'il est permis de le raccorder aux installations de l'entreprise locale de télécommunications. Le matériel doit également être installé en suivant une méthode acceptée de raccordement. L'abonné ne doit pas oublier qu'il est possible que la conformité aux conditions énoncées ci-dessus n'empêche pas la dégradation du service dans certaines situations.

Les réparations de matériel homologué doivent être coordonnées par un représentant désigné par le fournisseur. L'entreprise de télécommunications peut demander à l'utilisateur de débrancher un appareil à la suite de réparations ou de modifications effectuées par l'utilisateur ou à cause de mauvais fonctionnement.

Pour sa propre protection, l'utilisateur doit s'assurer que tous les fils de mise à la terre de la source d'énergie électrique, des lignes téléphoniques et des canalisations d'eau métalliques, s'il y en a, sont raccordés ensemble. Cette précaution est particulièrement importante dans les régions rurales.

Аvertissement : L'utilisateur ne doit pas tenter de faire ces raccordements lui-même; il doit avoir recours à un service d'inspection des installations électriques ou à un électricien, selon le cas.

AVIS : L'indice d'équivalence de la sonnerie (IES) assigné à chaque dispositif terminal indique le nombre maximal de terminaux qui peuvent être raccordés à une interface. La terminaison d'une interface téléphonique peut consister en une combinaison de quelques dispositifs, à la seule condition que la somme d'indices d'équivalence de la sonnerie de tous les dispositifs n'excède pas 5.

Замечание о шнурах питания

В целях соблюдения вашей безопасности IBM прилагает к данному продукту IBM шнур питания с вилкой с заземлением. Чтобы избежать удара током, пользуйтесь только правильно заземленной розеткой.

Шнуры питания IBM, используемые в США и Канаде, входят в перечень Underwriter's Laboratories (UL) и сертифицированы ассоциацией Canadian Standards Association (CSA).

При работе с блоками, рассчитанными на 115 В: Используйте шнур, входящий в перечень UL и сертифицированный CSA, трехжильный шнур 18 AWG, типа SVT или SJT, не более 4,5 м длиной, с вилкой с заземлением (15 А, 125 В).

При работе с блоками, рассчитанными на 230 В (в США): Используйте шнур, входящий в перечень UL и сертифицированный CSA, трехжильный шнур 18 AWG, типа SVT или SJT, не более 4,5 м длиной, с вилкой с заземлением (15 А, 250 В).

При работе с блоками, рассчитанными на 230 В (за пределами США): Используйте шнур с вилкой с заземлением. Этот шнур должен соответствовать требованиям техники безопасности той страны, в которой устанавливается оборудование.

Шнуры питания IBM, разработанные для той или иной страны или региона, обычно можно приобрести только в этой стране:

Номер шнура питания IBM	Используется в странах (регионах)
13F9940	Австралия, Аргентина, Западное Самоа, Китай (КНР), Новая Зеландия, Папуа Новая Гвинея, Парагвай, Уругвай

Номер шнура питания IBМ	Используется в странах (регионах)
13F9979	Австрия, Алжир, Ангола, Андорра, Афганистан, Бельгия, Бенин, Болгария, Буркина Фасо, Бурунди, Венгрия, Вьетнам, Гвинея, Германия, Греция, Египет, Заир, Зимбабве, Индонезия, Иордания, Иран, Исландия, Испания, Камерун, Китай (S.A.R. Макао), Кот Д'Ивуар, Ливан, Люксембург, Маврикий, Мавритания, Малагасийская Республика, Мали, Марокко, Мартиник, Мозамбик, Монако, Нидерланды, Нигерия, Новая Каледония, Норвегия, Польша, Португалия, Румыния, Сенегал, Сирия, Словакия, бывший СССР, Судан, Швеция, Того, Тунис, Турция, Финляндия, Франция, Французская Гвиана, Центральная Африканская Республика, Чад, Чехия, бывшая Югославия
13F9997	Дания
14F0015	Бангладеш, Бирма, Пакистан, Шри Ланка, ЮАР
14F0033	Антигуа, Бахрейн, Бруней, Великобритания, Дубай, Гана, Замбия, Индия, Ирак, Ирландия, Йемен, Катар, Кения, Кипр, Китай (S.A.R. Гонконг), Кувейт, Малави, Малайзия, Мальта, Непал, Нигерия, Нормандские острова, Полинезия, Сьерра-Леоне, Сингапур, Танзания, Уганда, Фиджи
14F0051	Лихтенштейн, Швейцария
14F0069	Италия, Ливия, Сомали, Чили, Эфиопия
14F0087	Израиль
1838574	Таиланд
6952301	Багамы, Барбадос, Бермуды, Боливия, Бразилия, Венесуэла, Гаити, Гайана, Гватемала, Голландские Антильские острова, Гондурас, Доминиканская Республика, Каймановы Острова, Канада, Колумбия, Коста-Рика, Либерия, Мексика, Никарагуа, Панама, Перу, Сальвадор, Саудовская Аравия, Соединенные Штаты Америки, Суринам, Тайвань, Тринидад (Вест-Индия), Филиппины, Эквадор, Южная Корея, Ямайка, Япония



Код изделия: 22P3138

Напечатано в Дании

(1P) P/N: 22P3138

