



# Hurtigreferanse

*Inneholder:*

- Sikkerhet, garanti og andre merknader
- Konfigurasjon
- Programvaregjenoppretting
- Problemløsning og feilsøking
- Hjelp og service fra IBM





# Hurtigreferanse

**Merk**

Før du bruker opplysningene i denne boken og det produktet det blir henvist til, må du lese "Sikkerhetsinformasjon" på side v og "Tillegg. Produktgaranti og merknader" på side 31.

**Resirkulering av maskinvare**

Elektronisk utstyr er underlagt spesielle regler for avfallshåndtering og skal behandles på en miljømessig tilfredsstillende måte. Denne maskinen inneholder deler som kan gjenvinnes. Den skal derfor ikke kastes som vanlig avfall, men leveres til en IBM-forhandler, på en miljøstasjon eller ved et mottak for spesialavfall.

Tredje utgave (mai 2001)

Originalens tittel: Quick Reference (25P5709)

© Copyright International Business Machines Corporation 2001. All rights reserved.

---

# Innhold

<b>Sikkerhetsinformasjon</b> . . . . .	<b>v</b>
Litiumbatteri . . . . .	vi
Modemsikkerhet . . . . .	vi
Laserutstyr. . . . .	vi
<b>Mer informasjon</b> . . . . .	<b>ix</b>
<b>Kapittel 1. Klargjøre maskinen.</b> . . . . .	<b>1</b>
Lese og skriv ut viktig informasjon . . . . .	1
Ordne arbeidsområdet . . . . .	1
Komfort . . . . .	1
Gjenskinn og belysning. . . . .	2
Luftsirkulasjon. . . . .	3
Strømuttak og kabler . . . . .	3
<b>Kapittel 2. Konfigurere datamaskinen</b> . . . . .	<b>5</b>
Slå på strømmen . . . . .	9
Fullføre installeringen av programvaren . . . . .	9
Bruke CDen Programvarevalg . . . . .	9
Installere andre operativsystemer . . . . .	10
Slå av maskinen . . . . .	10
Notere opplysninger om maskinen . . . . .	11
<b>Kapittel 3. Produktgjenoppretting</b> . . . . .	<b>13</b>
Utføre en gjenoppretting . . . . .	13
Programvaregjenoppretting etter en feil ved platelageret . . . . .	14
Løse gjenopprettingsproblemer . . . . .	14
F11 starter ikke produktgjenopprettingsprogrammet . . . . .	14
Produktgjenopprettings-CDen starter ikke . . . . .	15
F11-klarmeldingen blir ikke vist . . . . .	15
Endre oppstartingssekvens . . . . .	16
Gjenopprette eller installere styreprogrammer . . . . .	16
<b>Kapittel 4. Problemløsning og feilsøking</b> . . . . .	<b>19</b>
Grunnleggende problemløsning . . . . .	19
IBM Enhanced Diagnostics . . . . .	20
Kjøre IBM Enhanced Diagnostics fra produktgjenopprettingsprogrammet . . . . .	21
Lage en diskett for IBM Enhanced Diagnostics . . . . .	21
Kjøre disketten for IBM Enhanced Diagnostics. . . . .	22
Feilkoder . . . . .	22
<b>Kapittel 5. Få informasjon, hjelp og service.</b> . . . . .	<b>25</b>

Få informasjon . . . . .	25
Bruke World Wide Web . . . . .	25
Få informasjon via telefaks . . . . .	25
Få hjelp og service . . . . .	26
Bruke dokumentasjonen og feilsøkningsprogrammene . . . . .	26
Ringe for å få hjelp . . . . .	26
Andre tjenester . . . . .	28
Kjøpe tilleggstjenester . . . . .	29
<b>Tillegg. Produktgaranti og merknader . . . . .</b>	<b>31</b>
Garantibetingelser . . . . .	31
Garantiperiode . . . . .	31
IBM Garantibetingelser . . . . .	33
Merknader . . . . .	43
Behandle datodata . . . . .	44
Merknad om utsignaler for TV . . . . .	44
Varemerker . . . . .	45
Elektronisk stråling . . . . .	45
Federal Communications Commission (FCC) and telephone company requirements . . . . .	48
Nettkabel . . . . .	51

---

## Sikkerhetsinformasjon

### FARE

Strøm fra nettkabler, telefonledninger og kommunikasjonskabler er farlig.

Slik unngår du elektriske støt:

- Du må ikke tilkoble eller frakoble kabler eller utføre installering, vedlikehold eller konfigurering under tordenvær.
- Du må koble alle kabler til jordede stikkontakter.
- Du må bruke riktige kabler til alt utstyr som kobles til maskinen.
- Om mulig bør du bare bruke en hånd når du frakobler signalkabler.
- Bruk aldri utstyret i nærheten av brann, oversvømmelse eller annen fare for utstyret.
- Frakoble de tilkoblede nettkablene, telekommunikasjonssystemene, nettverkene og modemene før du åpner dekselet på noen av enhetene, med mindre du blir bedt om noe annet i instruksjonene.
- Tilkoble og frakoble kabler slik det er beskrevet i tabellen nedenfor, når du installerer, flytter eller åpner dekselet på maskinen eller tilkoblede enheter.

Tilkoble:	Frakoble:
1. Slå av strømmen.	1. Slå av strømmen.
2. Koble kablene til enhetene.	2. Ta nettkablene ut av stikkontaktene.
3. Sett signalkablene i kontaktene.	3. Ta signalkablene ut av kontaktene.
4. Koble nettkablene til vegguttaket.	4. Fjern kablene fra enhetene.
5. Slå på strømmen.	

---

## Litiumbatteri

### ADVARSEL:

Litiumbatteriet kan eksplodere hvis det ikke settes inn riktig.

Batteriet må bare byttes ut med et batteri med delenummer 33F8354 eller med et tilsvarende batteri som anbefales av produsenten. Batteriet inneholder litium og kan eksplodere hvis det ikke behandles riktig.

*Du må ikke*

- kaste batteriet eller senke det i vann
- varme det opp til mer enn 100°C
- ta batteriet fra hverandre, lade det opp eller reparere det

Ikke kast batteriet som vanlig avfall. Lever det til forhandleren, på en miljøstasjon eller ved et mottak for spesialavfall.

---

## Modemsikkerhet

For å redusere risikoen for brann, elektrisk støt og skade ved bruk av telefonutstyr må du alltid følge noen grunnleggende sikkerhetsregler, for eksempel:

- Du må aldri installere telefonkabler i tordenvær.
- Du må aldri installere telefonkontakter i våte lokaler med mindre kontaktene er beregnet på slike steder.
- Du må aldri berøre uisolerte telefonkabler eller -terminaler med mindre telefonlinjen er frakoblet ved nettverksgrensesnittet.
- Vær forsiktig når du installerer eller arbeider med telefonlinjer.
- Unngå å bruke telefonen (annet enn trådløs type) i tordenvær. Du kan få støt ved lynnedslag.
- Ikke bruk telefonen til å rapportere en gasslekkasje hvis telefonen befinner seg i nærheten av lekkasjen.

---

## Laserutstyr

Noen maskiner er utstyrt med en CD-ROM-stasjon eller DVD-ROM-stasjon fra fabrikken. CD-ROM-stasjoner og DVD-ROM-stasjoner selges også separat, som tilleggsutstyr. CD-ROM-stasjoner og DVD-ROM-stasjoner er laserprodukter. Disse stasjonene er godkjent i USA og oppfyller kravene i samsvar med "DHHS 21 CFR Subchapter J" for laserprodukter i klasse 1. I andre land oppfyller stasjonene kravene i IEC 825 og CENELEC EN 60 825 for laserprodukter i klasse 1.

Merk deg følgende når det er installert en CD-ROM-stasjon eller DVD-ROM-stasjon:



**ADVARSEL:**

Hvis du bruker styringsutstyr eller utfører justeringer som ikke er nevnt her, kan det føre til at du utsetter deg for farlig laserstråling.

Hvis du fjerner dekselet på CD-ROM-stasjonen eller DVD-ROM-stasjonen, kan det føre til farlig laserstråling. CD-ROM-stasjonen eller DVD-ROM-stasjonen inneholder ingen deler som må repareres. **Ikke fjern stasjonsdekslene.**

Noen CD-ROM-stasjoner og DVD-ROM-stasjoner kan inneholde en laserdiode i klasse 3A eller 3B. Merk deg dette:

**FARE**

Laserstråling når dekselet åpnes. Stirr ikke inn i strålen, stirr ikke direkte på strålen med optiske instrumenter og unngå eksponering for strålen.



---

## Mer informasjon

Denne *hurtigreferansen* inneholder opplysninger som er nødvendige for å installere IBM-maskinen og starte operativsystemet. Denne boken inneholder også informasjon om grunnleggende problemløsning, prosedyrer for programvaregjenoppbygging, opplysninger om hvor du får hjelp og service, og opplysninger om garantibetingelser.

*Brukerhåndboken* for datamaskinen har informasjon om hvordan du installerer tilleggsutstyr. Du får tilgang til denne PDF-filen via **Access IBM** i arbeidsområdet. Bruk Adobe Acrobat Reader hvis du vil lese og skrive ut *brugerhåndboken* når du skal installere tilleggsutstyr.

**Access IBM**, i arbeidsområdet, inneholder flere opplysninger om disse emnene:

- Bruke maskinen
- Installere programvare fra CDen *Programvarevalg*
- Installere maskinvarealternativer
- Tilkoble kommunikasjonskabler
- Feilsøke vanlige problemer
- Registrere maskinen

Hvis du har Internett, kan du få tilgang til de nyeste tipsene, ofte stilte spørsmål og diskusjonsfora, i tillegg til *brugerhåndboken* for maskinen din fra World Wide Web. For maskinserviceteknikere er også håndboken *Hardware Maintenance Manual* tilgjengelig. Du får tilgang til denne informasjonen ved å gå til:

<http://www.ibm.com/pc/support/>

Oppgi maskintype og modellnummer i feltet **Quick Path** og klikk på **Go**.



---

## Kapittel 1. Klargjøre maskinen

### Før du starter

Du må lese både "Sikkerhetsinformasjon" på side v og "Merknader" på side 43.

Før du begynner å bruke maskinen, bør du fullføre disse viktige oppgavene. Hvis du utfører disse oppgavene til å begynne med, sparer du tid og unngår frustrasjon senere.

1. Lag en *gjenopprettingsdiskett*. Maskinen har et innebygd program, *Produktgjenoppretting*, som gjenoppretter operativsystemet. Vanligvis får du tilgang til dette programmet fra en klarmelding under oppstart av maskinen. Hvis klarmeldingen ikke kan brukes, eller ikke vises, gjenoppretter *gjenopprettingsdisketten* tilgang til produktgjenopprettingsprogrammet. Se "Lage en gjenopprettingsdiskett" på side 15.
2. Oppgi maskintype, modell og serienummer. Hvis du skulle trenge service eller teknisk støtte, blir du sannsynligvis spurt om disse opplysningene. Se "Notere opplysninger om maskinen" på side 11.
3. Lag en *Enhanced Diagnostics*-diskett. Verktøyet *Enhanced Diagnostics* kan isolere maskinvareproblemer og er den del av produktgjenopprettingsprogrammet. Ved å lage en *Enhanced Diagnostics*-diskett før du har behov for den, er du sikker på at du kan bruke verktøyet i tilfelle produktgjenopprettingsprogrammet blir utilgjengelig. Se "Lage en diskett for IBM Enhanced Diagnostics" på side 21.

---

## Lese og skriv ut viktig informasjon

Denne *hurtigreferansen* inneholder viktig informasjon om hvordan du installerer programvaren på nytt. Se "Kapittel 3. Produktgjenoppretting" på side 13.

---

## Ordne arbeidsområdet

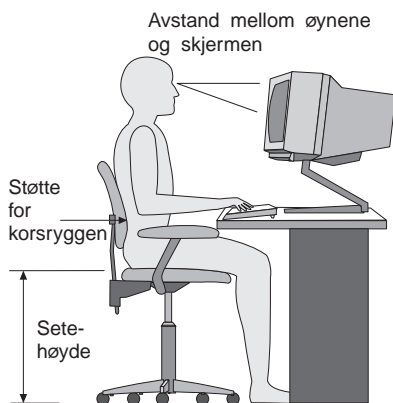
For at du skal få brukt maskinen mest mulig effektivt, er det viktig at du plasserer utstyret på den måten som passer deg best. Det viktigste er at du har en ergonomisk god arbeidsplass, men faktorer som lyskilder, luftkvalitet og plassering av strømuttak har også betydning for arbeidssituasjonen din.

## Komfort

Det finnes ikke en sittestilling som passer for alle, men nedenfor gir vi deg noen retningslinjer for å finne en sittestilling som passer best mulig for deg.

Du blir sliten av å sitte i samme stilling over lengre tid. Det er derfor svært viktig at du har en god stol. Ryggen og setet på stolen skal kunne justeres uavhengig av hverandre og gi god støtte. Setet bør være avrundet i forkant, slik at presset på lårene blir minst mulig. Still inn setet slik at du har lårene parallelt med gulvet, og plasser føttene flatt på gulvet eller på et fotbrett.

Når du bruker tastbordet, bør du holde underarmene parallelt med gulvet og bøye håndleddene minst mulig. Forsøk å bruke lette anslag og være avslappet i hender og fingre. Du kan endre vinkelen på tastbordet ved å justere tastbordføttene.



Plasser skjermen slik at øverste del av skjermen er i eller rett under din øynehøyde når du sitter ved tastbordet. Plasser den i passe avstand fra øynene, vanligvis mellom 50 og 60 centimeter. Pass også på at du plasserer den rett foran deg, slik at du ikke må vri kroppen for å se den. Plasser også annet utstyr som du bruker regelmessig, for eksempel telefonen, innen rekkevidde.

## Gjenskinn og belysning

Plasser skjermen slik at det ikke blir gjenskinn fra lamper, vinduer eller andre lyskilder. Selv gjenskinn fra blanke overflater kan forårsake irriterende gjenskinn fra skjermen. Skjermen bør helst stå i rett vinkel i forhold til vinduer og andre sterke lyskilder. Reduser overlyset ved å slå av taklampe(n) eller bruke svakere lyspærer/lysrør. Hvis du plasserer skjermen nær et vindu, bør du bruke gardiner eller persienner for å dempe sollyset. Det kan også være lurt å justere lysstyrken og kontrasten på skjermen i løpet av dagen, etter hvert som dagslyset blir sterkere eller svakere.

Hvis det er umulig å unngå gjenskinn eller lys på skjermen, kan det hjelpe å sette på et antirefleksfilter. Slike filtre kan ha innvirkning på bildeskarpheiten, så du bør først prøve å finne andre løsninger på problemet.

Støv på skjermen forsterker problemene med gjenskinn. Derfor bør du med jevne mellomrom rengjøre skjermen. Bruk en myk klut fuktet i et flytende glassrens middel uten slipemidler.

## **Luftsirkulasjon**

Maskinen og skjermen avgir varme. Viften i maskinen trekker inn frisk luft og sender oppvarmet luft ut i rommet. Skjermen slipper ut varm luft gjennom ventilasjonsriller. Hvis du sperrer for ventilasjonsrillene, blir skjermen etter hvert overopphetet og kan til slutt bli skadet. Plasser maskinen og skjermen slik at ventilasjonsrillene ikke blir blokkert. 5 cm med fritt rom er som regel nok. Du bør også passe på at luften ikke blåses direkte mot noen andre.

## **Strømuttak og kabler**

Plasseringen av strømuttak og lengden på nettkabler og kablene som kobler sammen skjermen, skriveren og andre enheter, avgjør hvor du kan plassere datamaskinen.

Ta disse hensynene når du plasserer utstyret:

- Bruk helst ikke skjøteledninger. Hvis det er mulig, bør du sette nettkabelen direkte i stikkkontakten i veggen.
- Legg kablene slik at ikke forbipasserende kan snuble i dem.

Du finner flere opplysninger om nettkabler under "Nettkabel".





---

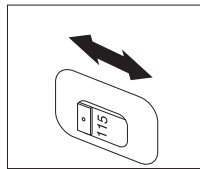
## Kapittel 2. Konfigurere datamaskinen

**Merk:** Det er ikke sikkert at maskinen din har alle kontaktene som blir beskrevet i dette kapitlet.

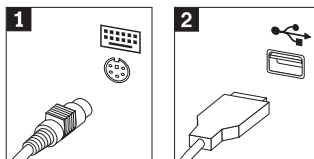
Slik installerer du maskinen: Se etter de små kontaktikonene på baksiden av maskinen.

Hvis kablene og kontaktene er fargekodet, følger du fargekodingen når du kobler kabler til kontaktene. Du setter altså en blå kabelplugg i en blå kontakt og en rød kabelplugg i en rød kontakt på maskinen.

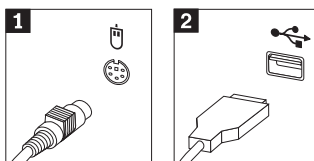
1. Kontroller hvilken posisjon spenningsvelgeren på baksiden av maskinen står i. Bruk en kulepenn til å stille inn velgeren om nødvendig.
  - Hvis spenningsområdet er 90–137 V vekselstrøm, setter du spenningsvelgeren til 115 V.
  - Hvis spenningsområdet er 180–265 V vekselstrøm, setter du spenningsvelgeren til 230 V.



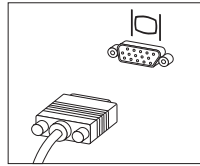
2. Tastbordkabelen kan ha en standard tastbordkontakt **1** eller en USB-kontakt **2**. Koble tastbordkabelen til riktig tastbordkontakt.



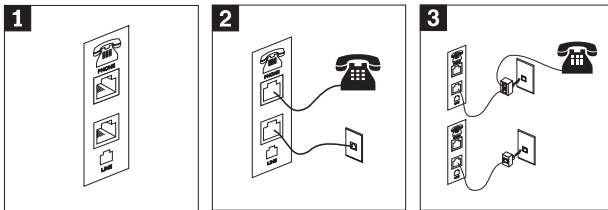
3. Musekabelen kan ha en standard museport **1** eller en USB-kontakt **2**. Koble musekabelen til riktig museport.



4. Koble skjermkabelen til skjermkontakten på maskinen og fest skruene.

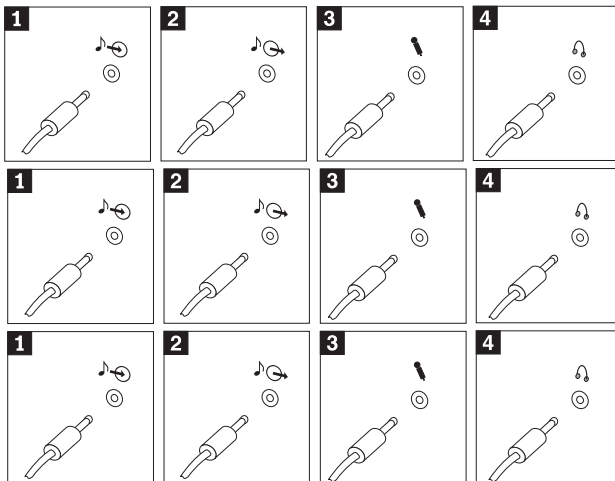


5. Hvis du har et modem, kobler du til modemmet ved å følge disse instruksjonene:



- 1** Bruk denne dobbeltkontakten på baksiden av maskinen når du skal koble til modemmet.
- 2** Koble den ene enden av telefonkabelen til telefonen og den andre enden til telefonkontakten på baksiden av maskinen. Koble den ene enden av modemkabelen til modemkontakten på baksiden av maskinen og den andre enden til telefonuttaket.
- 3** I noen tilfeller er det nødvendig med en deler eller omformer for å koble kablene til vegguttaket, slik denne figuren viser. Du kan også bruke en deler uten telefonen, slik den nedre figuren viser.

6. Hvis du har lydenheter, kobler du dem til ved å følge instruksjonene nedenfor. Du finner flere opplysninger om høyttalere under punkt 7 på side 7.



**1** Lydlinjeinngang

Denne kontakten mottar lydsignaler fra en ekstern lydkilde, for eksempel et stereoanlegg.

**2** Lydlinjeutgang

Denne kontakten sender lydsignaler fra datamaskinen til frittstående enheter, for eksempel stereohøytalere.

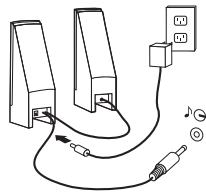
**3** Mikrofon

Ved hjelp av denne kontakten kan du koble en mikrofon til maskinen når du vil gjøre lydopptak eller bruke programvare for talegjenkjenning.

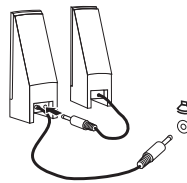
**4** Hodetelefon

Ved hjelp av denne kontakten kan du koble hodetelefoner til maskinen når du vil høre på musikk eller liknende uten å forstyrre andre.

7. Hvis du har *aktive* høyttalere med egen strømforsyning, følger du instruksjonene nedenfor.

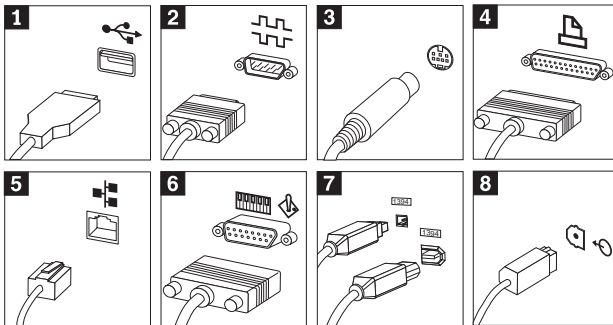


- Koble til kabelen som går mellom høyttalerne, om nødvendig. På enkelte høyttalere er denne kabelen permanent tilkoblet.
  - Koble nettkabelen til høyttaleren.
  - Koble høyttalerne til maskinen.
  - Koble strømforsyningen til strømmettet.
8. Hvis du har *passive* høyttalere uten egen strømforsyning, følger du disse instruksjonene:



- Koble til kabelen som går mellom høyttalerne, om nødvendig. På enkelte høyttalere er denne kabelen permanent tilkoblet.
- Koble høyttalerne til maskinen.

9. Koble til eventuelt tilleggsutstyr. Det er ikke sikkert at maskinen har alle kontaktene som er vist.



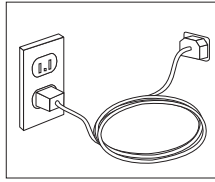
- 1** USB  
Til disse kan du koble en enhet som krever en USB-forbindelse, for eksempel en USB-skanner, skriver eller personlig digital assistent (PDA).
- 2** Seriell port  
Til denne kan du koble et eksternt modem, en seriell skriver eller en annen enhet som bruker 9-punktets plugg.
- 3** S-video  
Denne porten finnes på noen skjermkort for høy ytelse. Til denne kan du koble en TV med en S-Video-kontakt.
- 4** Parallellport  
Til denne kan du koble en parallellskriver eller en annen enhet som krever en 25-punkturs parallellforbindelse.
- 5** Ethernet  
Med denne porten kan du koble maskinen til et lokalt nett av typen Ethernet eller til et kabelmodem.

#### Viktig

For å tilfredsstille kravene om elektromagnetisk kompatibilitet ved tilkobling til et Ethernet-nettverk, må du bruke skjermede og jordede kabler og kontaktutstyr.

- 6** MIDI/styrespak  
Til denne kan du koble en styrespak, spillkontroller eller MIDI-enhet, for eksempel et MIDI-keyboard.
- 7** IEEE 1394  
Denne kontakten kalles av og til Firewire fordi den overfører data raskt. Det finnes to typer IEEE 1394-kontakter: den med 4 kontaktpunkter og den med 6 kontaktpunkter. IEEE 1394 gjør det mulig å koble til ulike typer elektroniske enheter, for eksempel digitale lydenheter, skannere og andre enheter.
- 8** S/PDIF  
Ved hjelp av S/PDIF-kontakten kan du koble til digitalt utstyr som digitalbåndenheter (DAT), CD-stasjoner og andre S/PDIF-kompatible enheter.

10. Sett deretter nettkablene i jordede stikkontakter.



**Merk:** Hvis du ønsker flere opplysninger om kontakter, kan du gå til **Access IBM** i arbeidsområdet.

---

## Slå på strømmen

Slå på skjermen og andre frittstående enheter først. Slå på datamaskinen. Når selvtesten (POST) er ferdig, forsvinner IBM-logoen. Hvis maskinen har forhåndsinstallert programvare, starter installeringsprogrammet for programvaren.

Hvis det oppstår problemer under oppstartingen, kan du se i "Kapittel 4. Problemløsning og feilsøking" på side 19 og "Kapittel 5. Få informasjon, hjelp og service" på side 25.

---

## Fullføre installeringen av programvaren

### Viktig

Les lisensbetingelsene nøye før du bruker programmene på denne maskinen. Disse betingelsene forklarer hvilke rettigheter, plikter og garantier du har for programvaren på denne maskinen. Ved å bruke disse programmene aksepterer du betingelsene. Hvis du ikke aksepterer betingelsene, må du ikke bruke programmene. Da returnerer du systemet og får pengene tilbake.

Når du starter maskinen for første gang, må du følge instruksjonene på skjermen for å fullføre installeringen av programvaren. Hvis du ikke fullfører installeringen av programvaren den første gangen du slår på maskinen, kan du få uventede resultater. Når installeringen er ferdig, klikker du på ikonet **Access IBM** i arbeidsområdet for å få flere opplysninger om maskinen.

## Bruke CDen Programvarevalg

CDen *Programvarevalg* inneholder verktøy som for eksempel programmer for virusbeskyttelse og nettverksadministrasjon, Internett-verktøy og verktøy for DSL-tilknytning (Digital Subscriber L).

Sett inn CDen *Programvarevalg* i CD-stasjonen og følg instruksjonene på skjermen. Du kan bruke CDen til å

- installere programvare eller dokumentasjon direkte fra CDen på modeller som har CD-stasjon.
- lage en logisk kopi av CDen *Programvarevalg* på platelageret eller en nettverksstasjon og installere programvare fra denne logiske CDen

CDen *Programvarevalg* har et enkelt grafisk brukergrensesnitt og automatiske installeringsprosedyrer for de fleste programmer. Den har også et hjelpesystem som beskriver innholdet på CDen.

Hvis du vil vite mer om hvordan du installerer programvare fra CDen *Programvarevalg*, kan du gå til **Access IBM** i arbeidsområdet.

## Installere andre operativsystemer

Hvis du installerer et operativsystem selv, må du bruke instruksjonene som fulgte med operativsystemets CDer eller disketter. Husk å installere alle styreprogrammene etter at du har installert operativsystemet. Det følger vanligvis med installeringsveiledning sammen med styreprogrammene.

---

## Slå av maskinen

Når du skal slå av maskinen, må du bruke den normale avslutningsprosedyren for operativsystemet. Da unngår du å miste data som ikke er lagret og du unngår skade på programmene. Slik avslutter du Microsoft Windows:

1. Klikk på **Start** i Windows-arbeidsområdet.
2. Klikk på **Avslutt**.
3. Klikk på **Slå av maskinen?**
4. Klikk på **OK**.

---

## Notere opplysninger om maskinen

Det kan være nyttig å skrive ned opplysninger om datamaskinen, i tilfelle maskinen skulle trenge service. Serviceteknikeren kommer sannsynligvis til å spørre deg om disse opplysningene.

Maskintypen, modellen og serienummeret finnes på maskinen. Bruk denne tabellen til å notere disse opplysningene:

Produktnavn	_____
Maskintype og modell	_____
Serienummer (S/N)	_____
Kjøpsdato	_____

Du kan registrere maskinen per telefon når du ber om service og støtte. Gå til **Access IBM** i arbeidsområdet hvis du vil vite mer om hvordan du registrerer maskinen.





---

## Kapittel 3. Produktgjenoppretting

Produktgjenoppretingsprogrammet for maskinen ligger på en egen skjult partisjon på platelageret. Det kjører uavhengig av operativsystemet.

---

### Utføre en gjenoppretting

#### Viktig

Les disse opplysningene før du gjenoppretter programvaren.

- Utfør en gjenoppretting først når du uten hell har prøvd alle andre feilsøkings- og problemløsningsverktøy.
- Hvis det er mulig, bør du reservekopiere datafilene før du starter gjenoppretingsprosessen. Gjenoppretingsprosessen sletter all informasjon som er lagret i primærpartisjonen (vanligvis stasjon C).
- Produktgjenoppretingsprogrammet på platelagerpartisjonen er hovedmetoden for å utføre gjenoppretingsprosedyrer.
- Hvis du utfører en gjenoppretting fordi platelageret på maskinen er erstattet, kan du lese "Programvaregjenoppretting etter en feil ved platelageret" på side 14.

Slik utfører du en gjenoppretting:

1. Reservekopier datafilene hvis det er mulig. Alle filer på platelageret som ikke er reservekopiert, går tapt.
2. Slå av maskinen og vent i minst 5 sekunder. Start maskinen på nytt og trykk på F11 når du ser meldingen Du starter IBM Produktgjenoppretting ved å trykke på F11. (F11-klarmeldingen vises bare på skjermen i noen få sekunder.)

Ble F11-klarmeldingen vist?

**Ja** - Gå til trinn 3.

**Nei** - Maskinen har ikke produktgjenoppretingsprogrammet på platelageret eller F11-klarmeldingen er ødelagt. Gå til "Løse gjenoppretingsproblemer" på side 14.

3. Startet produktgjenoppretingsprogrammet da du trykket på F11?

**Ja** - Gå til trinn 5 på side 14.

**Nei** - Hvis du har en *produktgjenoppretings-CD*, gå du til trinn 4. Hvis ikke, går du til "Løse gjenoppretingsproblemer" på side 14.

4. Sett *produktgjenoppretings-CD*en inn i CD-stasjonen (hvis du har mer enn en CD, setter du inn CD 1). Start maskinen på nytt. Hvis maskinen ikke starter produktgjenoppretingsprogrammet fra CDen, er det mulig at CD- eller DVD-stasjonen ikke er oppført i oppstartingssekvensen. Sett CD- eller

DVD-stasjonen som første enhet i oppstartingssekvensen. Du finner flere opplysninger under "Endre oppstartingssekvens" på side 16.

5. Når produktgjenopprettingsprogrammet starter, er det mulig du kan velge et operativsystem. Hvis det blir vist en meny med operativsystemer, bruker du piltastene til å velge riktig operativsystem og trykker på Enter.
6. Følg instruksjonene på skjermen. Maskinen din kan bli startet om igjen flere ganger under gjenopprettningen. Når gjenopprettningen er ferdig, blir det vist en ferdigmelding.

#### **Merk:**

1. Når gjenopprettningen er utført, er det mulig at du må installere styreprogrammer for noen enheter på nytt. Hvis du må installere noen styreprogrammer på nytt, leser du "Gjenopprette eller installere styreprogrammer" på side 16.
2. Enkelte maskiner leveres med Microsoft Office eller Microsoft Works forhåndsinstallert. Hvis du må gjenopprette Microsoft Office- eller Microsoft Works-applikasjoner, må du bruke CDen med *Microsoft Office* eller *Microsoft Works*. Disse CDene blir bare levert sammen med maskiner der Microsoft Office eller Microsoft Works er forhåndsinstallert.

---

## **Programvaregjenopprettning etter en feil ved platelageret**

Når platelageret blir byttet ut på grunn av en feil, finnes det ikke noe produktgjenopprettingsprogram på det nye platelageret. I dette tilfellet må du bruke *produktgjenopprettings-CDen* som fulgte med maskinen, eller den du bestilte fra IBM. Hvis du har en *produktgjenopprettings-CD*, finner du instruksjoner for gjenopprettning av programvaren under trinn 4 på side 13. Hvis du ikke har en *produktgjenopprettings-CD*, kan du se i "Kapittel 5. Få informasjon, hjelp og service" på side 25.

---

## **Løse gjenopprettingsproblemer**

Les opplysningene i dette avsnittet hvis du ikke får tilgang til produktgjenopprettingsprogrammet.

### **F11 starter ikke produktgjenopprettingsprogrammet**

Produktgjenopprettingsprogrammet er skadet, eller det er et problem med partisjonen som inneholder produktgjenopprettingsprogrammet. Bruk en *produktgjenopprettings-CD* for å få tilgang til produktgjenopprettingsprogrammet. Hvis det ikke fulgte med en *produktgjenopprettings-CD* med maskinen, kan du kontakte IBM og bestille en *produktgjenopprettings-CD* til maskinen. Du finner flere opplysninger under "Kapittel 5. Få informasjon, hjelp og service" på side 25.

## Produktgjenoppretings-CDen starter ikke

Kontroller et CD- eller DVD-stasjonen er oppført før platelageret i oppstartingssekvensen. Se "Endre oppstartingssekvens" på side 16.

## F11-klarmeldingen blir ikke vist

Bruk *gjenoppretingsdisketten* til å gjenopprette F11-klarmeldingen, eller lag en *gjenoppretingsdiskett* hvis du ikke har en. Se "Bruke gjenoppretingsdisketten" eller "Lage en gjenoppretingsdiskett".

## Lage en gjenoppretingsdiskett

**Merk:** Denne prosedyren fungerer bare hvis operativsystemet virker som det skal.

Slik lager du en *gjenoppretingsdiskett*:

1. Start maskinen og operativsystemet.
2. Vis katalogstrukturen til platelageret ved hjelp av Windows Utforsker eller Min datamaskin.
3. Åpne mappen imbttools, som vanligvis ligger på stasjon C.
4. Dobbeltklikk på **RRDISK.BAT** og følg instruksjonene på skjermen.

## Bruke gjenoppretingsdisketten

Slik bruker du *gjenoppretingsdisketten*:

1. Avslutt operativsystemet og slå av maskinen.
2. Sett *gjenoppretingsdisketten* inn i diskettstasjonen.
3. Slå på maskinen og følg instruksjonene på skjermen.

**Merk:** Hvis reparasjonsfunksjonen fullføres uten feil, blir F11-klarmeldingen vist neste gang du starter maskinen.

Hvis du får en feilmelding og reparasjonsfunksjonen ikke kan fullføres, kan det være et problem med produktgjenoppretingsprogrammet eller partisjonen som inneholder produktgjenoppretingsprogrammet. Bruk en *produktgjenoppretings-CD* for å få tilgang til produktgjenoppretingsprogrammet. Hvis det ikke fulgte med en *produktgjenoppretings-CD* med maskinen, kan du kontakte IBM og bestille en *produktgjenoppreting-CD* til maskinen. Du finner flere opplysninger under "Kapittel 5. Få informasjon, hjelp og service" på side 25.

---

## Endre oppstartingssekvens

Hvis du satte inn en CD i CD- eller DVD-stasjonen og maskinen ikke leser CDen når den starter opp, må du endre første enhet i oppstartingssekvensen til CD- eller DVD-stasjonen. Slik endrer du oppstartingssekvensen:

1. Slå av datamaskinen.
2. Slå på datamaskinen.
3. Når meldingen om konfigureringsprogrammet blir vist, trykker du umiddelbart på F1. Klarmeldingen vises bare på skjermen en kort stund.
4. Fra menyen i konfigureringsprogrammet velger du **Oppstartingsalternativer**.
5. Skriv ned hvilken enhet som er første oppstartingsenhet nå. Du må gjenopprette denne innstillingen når du har fullført gjenopprettingsprosessen.
6. Endre første oppstartingsenhet til CD- eller DVD-stasjonen.
7. Lagre innstillingene og avslutt programmet.
8. Slå av datamaskinen.

---

## Gjenopprette eller installere styreprogrammer

Før du kan gjenopprette eller installere styreprogrammene, må operativsystemet være installert på maskinen. Kontroller at du har dokumentasjonen og programvaremediene for den aktuelle enheten tilgjengelig.

Styreprogrammer for IBM-installerte enheter ligger på platelageret (vanligvis stasjon C) i mappen `ibmtools\drivers`. Instruksjoner for installering av styreprogrammer (`readme.txt`) ligger også i mappen `ibmtools\drivers`. Andre styreprogrammer ligger på programvaremediene som fulgte med de enkelte enhetene.

De nyeste styreprogrammene for IBM-installerte enheter er også tilgjengelige på World Wide Web på adressen <http://www.ibm.com/pc/support/>.

Gjør slik hvis du vil gjenopprette et styrerprogram for en IBM-installert enhet:

1. Start maskinen og operativsystemet.
2. Vis katalogstrukturen til platelageret ved hjelp av Windows Utforsker.
3. Åpne mappen `ibmtools`.
4. Åpne mappen `drivers`. I mappen `drivers` finner du flere undermapper som har fått navn etter de ulike enhetene som er installert på maskinen (for eksempel `audio`, `video` og så videre).
5. Åpne den aktuelle undermappen.
6. Bruk en av følgende metoder når du skal gjenopprette styreprogrammet:

- a. I undermappen leter du etter filen readme.txt eller en annen fil med filtypen txt, som inneholder opplysninger om hvordan du installerer styreprogrammet på nytt. Filen kan noen ganger være tildelt navn etter operativsystemet, for eksempel win98.txt.
- b. Hvis undermappen inneholder en inf-fil, kan du bruke programmet Legg til ny maskinvare (du finner programmet i Kontrollpanel i Windows) for å installere styreprogrammet på nytt. Du kan ikke alltid bruke denne metoden når du vil installere styreprogrammer på nytt. Når du i programmet Legg til ny maskinvare får spørsmål om styreprogrammene du vil installere, klikker du på **Har diskett** og **Bla gjennom**. Deretter velger du riktig styreprogramfil i undermappen.
- c. I undermappen leter du etter filen setup.exe. Dobbelklikk på filen **SETUP.EXE** og følg instruksjonene på skjermen.



---

## Kapittel 4. Problemløsning og feilsøking

Dette kapitlet inneholder grunnleggende opplysninger om problemløsnings- og feilsøkingstøytøy som du kan bruke hvis du får problemer med datamaskinen. Hvis ikke problemet ditt er beskrevet her, finner du mer detaljert problemløsningsinformasjon ved å gå til **Access IBM** i arbeidsområdet.

---

### Grunnleggende problemløsning

Symptom	Gjør slik
Maskinen starter ikke når du trykker på nettbryteren.	<p>Kontroller følgende:</p> <ul style="list-style-type: none"><li>• Nettkabelen er koblet til baksiden av maskinen og til en stikkontakt som virker.</li><li>• Hvis maskinen har en nettbryter på baksiden av maskinen, må du kontrollere at den er på. Kontroller PÅ-lampen foran på maskinen for å se om maskinen er på.</li></ul> <p>Hvis du ikke klarer å løse problemet, leverer du maskinen til service.</p>
Skjermen er svart.	<p>Kontroller følgende:</p> <ul style="list-style-type: none"><li>• Skjermkabelen er riktig tilkoblet på baksiden av skjermen og baksiden av maskinen.</li><li>• Nettkabelen er koblet til skjermen og til en stikkontakt som virker.</li><li>• Skjermen er slått på, og lysstyrke og kontrast er justert riktig.</li><li>• Skjermkabelen er riktig koblet til skjermen og skjermkontakten på maskinen.</li></ul> <p><b>Merk:</b> Hvis maskinen har to skjermkontakter, må du kontrollere at skjermen er koblet til den i AGP-sporet og ikke den som er bakerst på systembordet. Se "Kapittel 2. Konfigurere datamaskinen" på side 5.</p> <p>Hvis du ikke klarer å løse problemet, leverer du maskinen til service.</p>

Symptom	Gjør slik
Tastbordet virker ikke. Maskinen reagerer ikke på bruk av tastbordet.	Kontroller følgende: <ul style="list-style-type: none"> <li>• Maskinen og skjermen er slått på, og lysstyrke og kontrast er justert riktig.</li> <li>• Tastbordkabelen er godt festet til tastbordkontakten på maskinen.</li> <li>• Ingen taster har satt seg fast.</li> </ul> <p>Hvis du ikke klarer å løse problemet, leverer du maskinen til service.</p>
Musen virker ikke. Maskinen reagerer ikke på bruk av musen.	Kontroller følgende: <ul style="list-style-type: none"> <li>• Maskinen og skjermen er slått på, og lysstyrke og kontrast er justert riktig.</li> <li>• Musekabelen er godt festet til museporten på maskinen.</li> </ul> <p>Hvis du ikke klarer å løse problemet, leverer du maskinen til service.</p>
Operativsystemet starter ikke.	Kontroller følgende: <ul style="list-style-type: none"> <li>• Det står ingen diskett i diskettstasjonen.</li> <li>• Oppstartingssekvensen inneholder enheten der operativsystemet ligger. Vanligvis ligger operativsystemet på platelageret.</li> </ul> <p>Under oppstartingen ser du etter klarmeldingen som brukes for å starte konfigureringsprogrammet. Trykk på funksjonstasten som er oppgitt.</p> <p>Kontroller oppstartingssekvensen i konfigureringsprogrammet.</p> <p>Hvis du ikke klarer å løse problemet, leverer du maskinen til service.</p>
Det blir vist en feilkode før operativsystemet starter.	Noter kodennummeret og les "Feilkoder" på side 22.
Datamaskinen gir flere lydssignal før operativsystemet starter.	Kontroller at ingen taster har satt seg fast.
	Hvis du ikke klarer å løse problemet, leverer du maskinen til service.

## IBM Enhanced Diagnostics

Programmet IBM Enhanced Diagnostics kjøres uavhengig av operativsystemet. Du kan bruke dette programmet til å teste maskinvarekomponenter på maskinen. Du bør bruke dette programmet hvis du ikke har tilgang til andre metoder, eller når du har prøvd andre metoder uten å finne årsaken til en feil som sannsynligvis skyldes maskinvaren.



Du kan kjøre IBM Enhanced Diagnostics fra produktgjenopprettingsprogrammet på platelageret. Du kan også lage en diskett for *IBM Enhanced Diagnostics* ved hjelp av produktgjenopprettingsprogrammet eller *produktgjenopprettings-CDen* og kjøre feilsøking fra disketten.

Du kan også laste ned nyeste versjon av Enhanced Diagnostics fra <http://www.ibm.com/pc/support/> på World Wide Web. Oppgi maskintype og modellnummer i feltet **Quick Path** for å finne de nedlastbare filene beregnet på datamaskinen din.

## Kjøre IBM Enhanced Diagnostics fra produktgjenopprettingsprogrammet

Slik kjører du feilsøking fra produktgjenopprettingsprogrammet:

**Merk:** Hvis produktgjenopprettingsprogrammet på platelageret skulle bli skadet eller ikke tilgjengelig, kan du kjøre IBM Enhanced Diagnostics fra *produktgjenopprettings-CDen*, hvis den er tilgjengelig.

1. Avslutt operativsystemet og slå av maskinen.
2. Slå på maskinen. Trykk raskt på F11 når klarmeldingen for produktgjenopprettingsprogrammet blir vist (klarmeldingen blir bare vist i noen få sekunder). Vent til produktgjenopprettingsmenyen blir vist.
3. Du kan bli bedt om å velge systeminnstilling, avhengig av hvilket operativsystem du har. Hvis du ikke blir bedt om det, fortsetter du til neste trinn.
4. Når hovedmenyen blir vist, velger du **System Utilities**.
5. Fra menyen System Utilities velger du **Run Diagnostics**. Programmet IBM Enhanced Diagnostics starter. Når feilsøkingen er ferdig, kommer du tilbake til hovedmenyen til produktgjenopprettingsprogrammet.
6. Start maskinen på nytt.

## Lage en diskett for IBM Enhanced Diagnostics

Slik lager du en diskett for *IBM Enhanced Diagnostics* ved hjelp av produktgjenopprettingsprogrammet:

1. Avslutt operativsystemet og slå av maskinen.
2. Slå på maskinen. Trykk raskt på F11 når klarmeldingen for produktgjenopprettingsprogrammet blir vist. (Klarmeldingen vises på skjermen i noen få sekunder). Vent til produktgjenopprettingsmenyen blir vist.
3. Du kan bli bedt om å velge systeminnstilling, avhengig av hvilket operativsystem du har. Hvis du ikke blir bedt om det, fortsetter du til neste trinn.
4. På hovedmenyen velger du **System Utilities**.

5. Velg **Create a diagnostic diskette** og følg instruksjonene på skjermen.
6. Når du blir bedt om det, setter du en tom, formatert diskett inn i diskettstasjonen og følger instruksjonene på skjermen.

**Merk:** Du kan også laste ned nyeste versjon av feilsøkningsprogrammet fra <http://www.ibm.com/pc/support/> på World Wide Web. Oppgi maskintype i feltet **Quick Path** for å finne de nedlastbare filene beregnet på datamaskinen din.

## Kjøre disketten for IBM Enhanced Diagnostics

Slik kjører du disketten for *IBM Enhanced Diagnostics*:

1. Avslutt operativsystemet og slå av maskinen.
2. Sett inn disketten *IBM Enhanced Diagnostics* i diskettstasjonen.
3. Slå på maskinen.
4. Følg instruksjonene på skjermen. Hvis du vil ha hjelp, trykker du på F1.
5. Når programmet er ferdig, tar du ut disketten fra diskettstasjonen.
6. Avslutt systemet eller start maskinen på nytt.

---

## Feilkoder

Tabellen nedenfor inneholder noen av de vanligste feilkodene som kan bli vist når du slår på maskinen.

- Noter eventuelle feilkoder som blir vist. Hvis du ringer for å få service, blir du bedt om å oppgi feilkodene.
- Hvis du får flere feilkoder, må du alltid forsøke å løse problemene i den rekkefølgen feilkodene blir vist. Vanligvis er det slik at hvis du løser den første feilkoden, løses også de påfølgende feilkodene.
- Hvis feilkoden ikke er i tabellen, er det nødvendig med grundigere feilsøking.
  - Hvis operativsystemet starter når du slår på maskinen, bruker du **Access IBM** til å kjøre IBM Enhanced Diagnostics og se i prosedyrene for problemløsning på systemet.
  - Hvis operativsystemet ikke starter, trenger maskinen service.

Kode	Beskrivelse	Gjør slik
161 eller 0250	Batteriet er skadet.	Bytt batteri. Du finner prosedyren for utskiftning av batteri i <i>brukerhåndboken</i> på systemet, som er tilgjengelig via <b>Access IBM</b> .

Kode	Beskrivelse	Gjør slik
162 eller 0251	Enhetskonfigurasjonen er blitt endret.	Kontroller at <ul style="list-style-type: none"> <li>• alle eksterne enheter er slått på</li> <li>• alle enheter er riktig installert og tilkoblet</li> </ul> Hvis du ikke klarer å løse problemet, leverer du maskinen til service.
301, 303, 0211 eller 0212	Tastbordfeil.	Kontroller at <ul style="list-style-type: none"> <li>• tastbordet er ordentlig tilkoblet</li> <li>• ingen taster har satt seg fast</li> </ul> Hvis du ikke klarer å løse problemet, leverer du maskinen til service.
0280	Forrige oppstart ble ikke fullført. Standardkonfigurasjon ble brukt.	Forrige POST ble ikke fullført. POST laster inn standardverdier og spør om du vil kjøre installeringsprogrammet.  Denne feilen er fjernet neste gang maskinen blir slått på.
860x (x=vilkarlig tall)	Det har oppstått en feil ved en pekeenhet eller musen.	Kontroller at pekeenheten eller musen er tilkoblet på riktig måte.  Hvis du ikke klarer å løse problemet, leverer du maskinen til service.



---

## Kapittel 5. Få informasjon, hjelp og service

Hvis du trenger hjelp, service, teknisk assistanse eller bare mer informasjon om IBMs produkter, kan du få det fra IBM på forskjellige måter. Dette emnet inneholder opplysninger om hvor du kan henvende deg hvis du vil ha mer informasjon om IBM og IBMs produkter, hva du skal gjøre hvis det oppstår feil på maskinen din og hvem du skal ringe hvis maskinen må til service.

---

### Få informasjon

Du finner informasjon om IBM-maskinen og om eventuell forhåndsinstallert programvare i dokumentasjonen som følger med datamaskinen. Denne dokumentasjonen omfatter trykte bøker, bøker på systemet, README-filer og hjelpefiler. Du kan dessuten få informasjon om IBMs produkter på World Wide Web og via IBM Automated Fax System.

### Bruke World Wide Web

På World Wide Web har IBM et nettsted med oppdatert informasjon om IBMs PC-produkter og -støtte. Adressen til hjemmesiden for IBM PC er <http://www.ibm.com/pc/>.

Du finner opplysninger om støtte for IBM-produkter, inkludert støttet tilleggsutstyr, på adressen <http://www.ibm.com/pc/support/>.

Hvis du velger **Profile** fra siden for støtte, kan du opprette en tilpasset side for støtte som gjelder for din maskinvare, som inneholder ofte stilte spørsmål, opplysninger om deler, tekniske tips og filer som kan lastes ned. I tillegg kan du velge å motta e-postmeldinger når det blir gjort tilgjengelig ny informasjon om dine registrerte produkter.

Du kan også bestille bøker via IBMs system for bestilling av publikasjoner på adressen <http://www.elink.ibm.com/public/applications/publications/cgibin/pbi.cgi>.

### Få informasjon via telefaks

I USA eller Canada kan du motta markedsinformasjon og teknisk informasjon om emner som for eksempel maskinvare, operativsystemer og lokalnett (LAN) over telefaks hvis du har en telefon og tilgang til en faksmaskin.

Du kan ringe IBM Automated Fax System 24 timer om dagen, 7 dager i uken. Følg instruksjonene du får oppgitt, slik at informasjonen du ber om blir sendt til faksmaskinen din. I USA eller Canada kan du få tilgang til IBM Automated Fax System ved å ringe 1-800-426-3395.

---

## Få hjelp og service

Hvis du har problemer med maskinen, kan du få hjelp fra en rekke kilder.

### Bruke dokumentasjonen og feilsøkningsprogrammene

Mange problemer med datamaskinen kan løses uten hjelp utenfra. Hvis det oppstår et problem med maskinen, begynner du først med å søke i problemløsningsinformasjonen i dokumentasjonen til maskinen. Hvis du tror du har et programvareproblem, slår du opp i dokumentasjonen, inkludert README-filer og hjelp på systemet, som følger med operativsystemet eller applikasjonen.

Når du skal identifisere maskinvareproblemer, kan du bruke en rekke feilsøkningsprogrammer som følger med de fleste IBM-maskiner. Slå opp i feilsøkningsinformasjonen i dokumentasjonen til maskinen hvis du vil ha informasjon om hvordan du bruker feilsøkningsprogrammene.

Ved hjelp av problemløsningsinformasjonen eller feilsøkningsprogrammene kan du finne ut om du trenger flere eller oppdaterte styreprogrammer eller annen programvare. IBM har sider på World Wide Web der du kan få tak i oppdatert teknisk informasjon og laste ned styreprogrammer og oppdateringer. Hvis du vil ha tilgang til disse sidene, går du til adressen <http://www.ibm.com/pc/support/> og følger instruksjonene du får oppgitt.

### Ringe for å få hjelp

Hvis du har forsøkt å løse problemene selv og fortsatt trenger hjelp, kan du i garantiperioden få hjelp og opplysninger over telefonen via IBM PC HelpCenter. Disse tjenestene er tilgjengelige i garantiperioden:

- **Feilsøking** - Kvalifisert personale hjelper deg med feilsøking hvis du har et maskinvareproblem, og avgjør hva som må gjøres for å løse problemet.
- **Reparasjon av IBM-maskinvare** - Hvis problemet skyldes IBM-maskinvare med gyldig garanti, er kvalifisert servicepersonale tilgjengelig og kan gi nødvendig hjelp.
- **Teknisk forbedring** - Av og til kan det være nødvendig med endringer etter at et produkt er solgt. IBM eller autoriserte IBM-forhandlere leverer tekniske forbedringer (ECer) som er aktuelle for din maskinvare.

Følgende dekkes ikke:

- Utskiftning eller bruk av deler fra andre produsenter enn IBM eller deler som ikke er garantert av IBM. Alle garanterte deler har en ID med 7 tegn i dette formatet: IBM FRU XXXXXXXX.
- Identifikasjon av programvareproblemer
- Konfigurering av BIOS som en del av installering eller oppgradering
- Endringer eller oppgraderinger av styreprogrammer
- Installering og vedlikehold av nettverksoperativsystemer (NOS)

- Installering og vedlikehold av applikasjoner

Slå opp i IBMs maskinvaregaranti hvis du vil ha en fullstendig beskrivelse av IBMs garantibetingelser. Ta vare på kjøpsbeviset i tilfelle du trenger garantiservice.

I USA og Canada er disse tjenestene tilgjengelige 24 timer i døgnet 7 dager i uken. I Storbritannia er disse tjenestene tilgjengelige fra mandag til fredag, fra 9.00 til 18.00.

**Merk:** Svartiden kan variere avhengig av antallet innkommende samtaler og hvor vanskelig problemet er.

Hvis det er mulig, bør du sitte ved datamaskinen når du ringer. Ha disse opplysningene klare når du ringer:

- Maskintype og modell
- Serienumre for IBM-maskinvareprodukter
- Beskrivelse av problemet
- Nøyaktig ordlyd i eventuelle feilmeldinger
- Konfigurasjonsopplysninger for maskin- og programvare

Telefonnumrene kan bli endret uten forvarsel. Du finner de mest oppdaterte telefonnumrene ved å gå til adressen <http://www.ibm.com/pc/support/> og klikke på **Support Phone List**.

Land		Telefonnummer
Østerrike	Österreich	01-24 592 5901
Belgia - nederlandsk	Belgie	02-210 9820
Belgia - fransk	Belgique	02-210 9800
Canada	Toronto	416-383-3344
Canada	Canada - resten	1-800-565-3344
Danmark	Danmark	45 20 82 00
Finland	Suomi	09 - 22 931 840
Frankrike	France	02 38 55 74 50
Tyskland	Deutschland	07032-1549 201
Irland	Ireland	01-815 9200
Italia	Italia	02-4827 5040
Luxemburg	Luxembourg	298-977 5063
Nederland	Nederland	020-514 5770
Norge	Norge	23 05 32 40
Portugal	Portugal	21 - 791 51 47
Spania	España	91-662 49 16
Sverige	Sverige	08-477 4420
Sveits	Schweiz/Suisse/Svizzera	0848-80 52 52
Storbritannia	United Kingdom	01475-555 055
USA og Puerto Rico	USA and Puerto Rico	1-800-772-2227

I andre land tar du kontakt med din IBM-forhandler eller IBM-representant.

## Andre tjenester

Hvis du vil kommunisere med HelpCenter, kan du bruke IBM Update Connector, som er et fjerntilkoblet kommunikasjonsverktøy som du kan bruke med noen IBM-maskiner. Med Update Connector kan du motta og laste ned oppdateringer for noe av programvaren som fulgte med systemet ditt.

Med noen maskinmodeller kan du registrere deg for internasjonal garantiservice. Hvis du har maskinen med på reiser eller hvis du må flytte maskinen til et annet land, kan du skaffe deg et internasjonalt garantiservicesertifikat som godtas i så og si alle land der IBM eller IBM-forhandlere selger eller utfører service på IBM-produkter.

Her finner du flere opplysninger eller du kan registrere deg for internasjonal garantiservice:

- I USA eller Canada ringer du 1-800-497-7426.



- I Europa ringer du 44-1475-893638 (Greenock, Storbritannia).
- I Australia og New Zealand ringer du 61-2-9354-4171.
- I andre land tar du kontakt med din IBM-forhandler eller IBM-representant.

IBM Integrated Technology Services tilbyr et stort spekter av informasjon, teknisk støtte og implementerings- og administrasjonstjenester. Du finner mer informasjon om tjenestene på nettstedet til Integrated Technology Services på adressen <http://www.ibm.com/services/its/>.

Hvis du trenger hjelp i forbindelse med installeringen av, eller spørsmål knyttet til, servicepakker for det forhåndsinstallerte Microsoft Windows-produktet, kan du gå til nettsiden for Microsoft Product Support Services på <http://support.microsoft.com/directory/> eller du kan kontakte IBM HelpCenter. Det er mulig at du må betale for tjenesten.

---

## **Kjøpe tilleggstjenester**

Både før og etter at garantiperioden er utløpt, kan du kjøpe tilleggstjenester, for eksempel støtte for maskinvare, operativsystemer og applikasjoner fra IBM og andre leverandører, installering og konfigurering av nettverk, utvidede reparasjonstjenester for maskinvare og tilpasset installering. Tjenestetilbudet og navnene på tjenestene kan variere fra land til land.

Du finner flere opplysninger i dokumentasjonen på systemet.



---

## Tillegg. Produktgaranti og merknader

Her finner du opplysninger om produktgarantien og andre merknader.

---

### Garantibetingelser

Dette avsnittet inneholder garantiperioden for Produktet og IBMs garantibetingelser.

### Garantiperiode

Garantiperioden varierer etter maskintype, land eller område.

#### Merknader:

- Kontakt din maskinleverandør hvis du vil ha opplysninger om garantiservice. Noen IBM-maskiner har garanti med service på stedet. Dette er avhengig av hvilket land eller område servicen blir utført i.
- En garantiperiode på 3 år for deler og 1 år for arbeid innebærer at IBM utfører garantiservice uten særskilt betaling for:
  1. deler og arbeid i første år av garantiperioden;
  2. bare deler, på utvekslingsbasis, i det andre og tredje året i garantiperioden.IBM tar betalt for arbeid i forbindelse med reparasjon eller bytte.

#### Maskintype 6058, 6059, 6346, 6347, 6348, 6830, 6840 og 6841

Land eller område	Garantiperiode
Alle land og områder i hele verden	Deler - 3 år, arbeid - 3 år

#### Maskintype 6339, 6341 og 6342

Land eller område	Garantiperiode
Kina, Europa, Midtøsten, Afrika og Latin-Amerika	Deler - 3 år, arbeid - 3 år
USA, Canada, Kina (Hongkong, S.A.R.), Japan, Taiwan, Australia og New Zealand	Deler - 3 år, arbeid - 1 år
Alle andre land og områder	Deler - 3 år, arbeid - 1 år

### Maskintype 2256 og 2257

Land eller område	Garantiperiode
Europa, Midtøsten og Afrika	Deler - 3 år, arbeid - 3 år
USA	Deler - 3 år, arbeid - 1 år
Canada, Latin-Amerika, Japan, Kina, Australia og New Zealand.	Deler - 1 år, arbeid - 1 år
Kina (Hongkong, S.A.R.), Taiwan	Deler - 1 år, arbeid - 1 år
Alle andre land og områder	Deler - 1 år, arbeid - 1 år

### Maskintype 2251 og 2271

Land eller område	Garantiperiode
USA and Puerto Rico	Deler - 3 år, arbeid - 1 år
Alle andre land og områder	Deler - 1 år, arbeid - 1 år

### Maskintype 6832 og 6833

Land eller område	Garantiperiode
USA, Puerto Rico, Europa, Midtøsten og Afrika	Deler - 3 år, arbeid - 3 år
Canada, Bangladesh, Kina, Kina (Hongkong, S.A.R.), India, Indonesia, Malaysia, Filippinene, Singapore, Sri Lanka, Taiwan, Thailand og Vietnam	Deler - 3 år, arbeid - 1 år
Alle andre land og områder	Deler - 1 år, arbeid - 1 år

### Maskintype 6831

Land eller område	Garantiperiode
Alle land og områder i hele verden	Deler - 3 år, arbeid - 1 år

### Maskintype 6568 og 6569

Land eller område	Garantiperiode
Europa, Midtøsten, Afrika og Argentina	Deler - 3 år, arbeid - 3 år
Alle andre land og områder	Deler - 3 år, arbeid - 1 år

## Maskintype 6569, 6578, 6579 og 6649

Land eller område	Garantiperiode
USA, Europa, Midtøsten, Afrika og Argentina	Deler - 3 år, arbeid - 3 år
Alle andre land og områder	Deler - 3 år, arbeid - 1 år

## IBM Garantibetingelser

Z125-4753-06 8/2000

### Del 1 - Generelle betingelser

Disse garantibetingelsene omfatter Del 1 - Generelle betingelser og Del 2 - Landavhengige betingelser. Betingelsene i del 2 erstatter eller modifierer betingelsene i del 1. Garantien IBM gir gjennom disse garantibetingelsene, gjelder bare for Maskiner Kunden kjøper til eget bruk, og ikke for videresalg, fra IBM eller en forhandler. Med "Maskin" menes en IBM-maskin, maskinens tilleggsutstyr, endringer, oppgraderinger, deler eller tilbehør, og alle kombinasjoner av disse. Begrepet "Maskin" omfatter ingen programvare, verken forhåndsinstallert på Maskinen eller installert senere eller på annen måte. Med mindre IBM oppgir noe annet, gjelder følgende garantier bare i landet der Kunden kjøper maskinen. Ingen av disse bestemmelsene tilsidesetter forbrukerens lovbestemte og ufravikelige rettigheter. Hvis Kunden har spørsmål, kan han kontakte IBM eller forhandleren.

### IBM-garanti for Maskiner

IBM garanterer at hver Maskin 1) er feilfri i materialer og utførelse og 2) er i overensstemmelse med IBMs offisielt kunngjorte spesifikasjoner ("Spesifikasjoner"). Garantiperioden for en Maskin er en oppgitt, fast periode som starter på Installeringsdatoen. Datoen på din kvittering er Installeringsdatoen, med mindre IBM eller forhandleren opplyser noe annet.

Hvis en Maskin ikke virker som garantert i garantiperioden og IBM eller forhandleren verken er i stand til å 1) rette forholdet eller 2) erstatte den med en som minst er funksjonelt likeverdig, kan Kunden returnere Maskinen til kjøpestedet og få refundert beløpet.

### Garantiens omfang

Garantien dekker ikke reparasjon eller bytte av en Maskin som skyldes feil bruk, ulykker, endringer, mangelfulle lokaler eller operativmiljøer, feil vedlikehold utført av Kunden, eller feil som skyldes et produkt IBM ikke er ansvarlig for. Garantien opphører hvis Maskinens eller delenes identifikasjonsmerker fjernes eller endres.

**DETTE UTGJØR DEN HELE OG FULLE GARANTI OG ERSTATTER ALLE ANDRE GARANTIER, DIREKTE ELLER INDIREKTE, INKLUDERT MEN IKKE BEGRENSET TIL GARANTIER VEDRØRENDE SALGBARHET ELLER ANVENDELSE FOR ET BESTEMT FORMÅL. DISSE BETINGELSENE GIR KUNDEN SPESEILLE JURIDISKE RETTIGHETER. KUNDEN KAN OGSÅ HA ANDRE LOVBESTEMTE RETTIGHETER SOM KAN VARIERE FRA LAND TIL LAND. NOEN LAND TILLATER IKKE ANSVARSBEGRENSNINGER SLIK AT OVENFORNEVNTE BEGRENSNINGER IKKE GJELDER. GARANTIEN GJELDER I SLIKE TILFELLER IKKE UTOVER DEN LOVBESTEMTE GARANTIPERIODEN.**

### **Unntak fra garantien**

IBM garanterer ikke feilfri drift av en Maskin.

Enhver teknisk eller annen støtte som gis for en Maskin under garanti, for eksempel assistanse via telefon for "hvordan"-spørsmål og spørsmål om konfigurering og installering av Maskinen, gis **UTEN GARANTIER AV NOE SLAG.**

### **Garantiservice**

Hvis Kunden ønsker garantiservice for en Maskin, kontakter han IBM eller forhandleren. Hvis Kunden ikke registrerer Maskinen hos IBM, må han kanskje fremlegge et kjoepsbevis.

I garantiperioden vil IBM eller forhandleren, uten ekstra betaling, utføre forskjellige typer reparasjoner eller utskiftninger for å holde eller sette Maskiner i slik stand at de oppfyller sine Spesifikasjoner. IBM eller forhandleren informerer Kunden om tilgjengelige typer service for en Maskin i det landet den er installert. IBM eller forhandleren kan etter eget valg 1) enten reparere eller skifte ut Maskinen det er feil på, og 2) utføre service enten i Kundens lokaler eller ved et servicesenter. IBM eller forhandleren skal også administrere og installere tekniske endringer for Maskinen.

Noen deler til IBMs Maskiner er definert som "CRUer" (enheter som kan skiftes ut av Kunden), for eksempel tastbord, minne og platelagre. IBM sender Kunden CRUer som han kan skifte ut selv. Kunden må sende tilbake alle defekte CRUer til IBM innen 30 dager etter at han har mottatt utskiftnings-CRUene. Kunden er ansvarlig for å laste ned angitt Maskinkode og Intern maskinkode fra et av IBMs nettsted eller fra et annet elektronisk medium, og følge instruksjonene fra IBM.

Når garantiservice innebærer at en Maskin eller del blir skiftet ut, blir den utskiftede Maskinen/delen IBMs eller forhandlerens eiendom, og utskiftningen blir Kundens eiendom. Kunden bekrefter at alle utskiftede deler er originale og

uendrede. Utskiftningen trenger ikke å være ny, men skal være i god driftsmessig stand og være minst funksjonelt likeverdig med det den erstatter. De opprinnelige garantibetingelsene fortsetter å gjelde for deler som erstatter utskiftede deler. Tilleggsutstyr, endringer og oppgraderinger kan medføre at deler blir fjernet og returnert til IBM. De opprinnelige garantibetingelsene fortsetter å gjelde for deler som erstatter fjernede deler.

Før IBM eller forhandleren skifter ut en Maskin eller en del, skal Kunden fjerne tilleggsutstyr, deler, alternativer, endringer og tilkoblede enheter som garantiservice ikke gjelder for.

Kunden skal dessuten

1. sørge for at Maskinen er fri for heftelser eller begrensninger som hindrer at den kan skiftes ut;
2. skaffe tillatelse fra eieren når IBM eller forhandleren skal utføre service på en Maskin som Kunden ikke eier; og
3. før Kunden ber om service;
  - a. benytte den feilsøkningsprosedyren IBM eller forhandleren beskriver;
  - b. sikre alle programmer, data og penger som ligger i en Maskin;
  - c. gi IBM eller forhandleren tilstrekkelig, fri og sikker adgang til lokalene slik at de kan oppfylle sine forpliktelser; og
  - d. informere IBM eller forhandleren om endringer i Maskinens installasjonssted.

IBM er ansvarlig for tap av eller skade på Kundens Maskin mens den 1) er i IBMs forvaring eller 2) transporteres i de tilfeller der IBM er ansvarlig for å betale fraktomkostningene.

Verken IBM eller forhandleren er ansvarlig for eventuell konfidensiell, merkebeskyttet eller personlig informasjon som måtte være lagret på en Maskin Kunden av en eller annen årsak returnerer til IBM eller forhandleren. Kunden skal fjerne all slik informasjon før Maskinen returneres.

### **Ansvarsbegrensning**

Det kan oppstå forhold hvor feil, mangler eller annet ansvar medfører at Kunden har krav på erstatning fra IBM. I ethvert slikt tilfelle, uansett ansvarsgrunnlag, unntatt når lovbestemt ansvar ikke kan fraskrives i avtaler, er IBMs erstatningsansvar under enhver omstendighet begrenset til

1. skader på person (inkludert død) og personlig eiendom; og
2. for andre direkte skader, det høyeste av kr 500 000 eller beløpet, for periodiske beløp gjelder verdien for 12 måneder, for den Maskinen kravet gjelder. I dette punktet omfatter "Maskin" Maskinkode og Lisensierbar intern maskinkode.

Denne begrensningen gjelder også for IBMs underleverandører og Kundens forhandler. Dette er maksimum for hva IBM, IBMs underleverandører og forhandlere samlet er ansvarlig for.

**IBM ER UNDER INGEN OMSTENDIGHET ANSVARLIG FOR NOE AV FØLGENDE: 1) KRAV SOM TREDJEPART MÅTTE REISE MOT KUNDEN FOR SKADER (ANDRE ENN DE SOM ER NEVNT UNDER FØRSTE PUNKT OVENFOR); 2) TAP AV, ELLER SKADE PÅ, KUNDENS DATA; ELLER 3) SPESIELLE, AVLEDEDE ELLER INDIREKTE SKADER (HERUNDER TAPT FORTJENESTE ELLER TAP AV FORVENTEDE BESPARELSER), SELV OM IBM, IBMs LEVERANDØRER ELLER FORHANDLEREN ER UNDERRETTET OM MULIGHETENE FOR SLIKE SKADER, TAP ELLER KRAV. NOEN LAND TILLATER IKKE ANSVARSBEGRENSNINGER SLIK AT OVENFORNEVNT BEGRENSNINGER IKKE GJELDER.**

### **Lovvalg**

Både Kunden og IBM aksepterer at lovgivningen i det landet der Maskinen ble kjøpt, skal være gjeldende for tolkning og opprettholdelse av alle Kundens og IBMs rettigheter og forpliktelser som stammer fra eller har tilknytning til, innholdet i denne Avtalen, uten hensyn til motstridende lovregler.

## **Del 2 - Landavhengige betingelser**

### **AMERIKA**

#### **BRASIL**

**Lovvalg:** *Følgende tilføyes etter første setning:*

Eventuelle rettstvister som oppstår i forbindelse med denne Avtalen, skal avgjøres i Rio de Janeiros rettssystem.

#### **NORD-AMERIKA**

**Garantiservice:** *Følgende tilføyes dette avsnittet:*

For å få garantiservice fra IBM i Canada eller USA ringer Kunden 1-800-IBM-SERV (426-7378).

#### **CANADA**

**Lovvalg:** *Følgende erstatter "lovene i landet der Kunden kjøpte Maskinen" i den første setningen:*  
lovene i provinsen Ontario.

#### **USA**



**Lovvalg:** *Følgende erstatter "lovene i landet der Kunden kjøpte Maskinen" i den første setningen:*  
lovene i staten New York.

## ASIA, AUSTRALIA OG OCEANIA

### AUSTRALIA

**IBM-garanti for maskiner:** *Følgende ledd tilføyes dette avsnittet:*

Garantibetingelsene som er oppgitt i dette avsnittet, kommer i tillegg til eventuelle rettigheter du har i henhold til Trade Practices Act 1974 eller annen liknende lovgivning, og er begrenset bare i den grad gjeldende lovgivning tillater.

**Ansvarsbegrensning:** *Følgende tilføyes dette avsnittet:*

Der IBM ikke overholder en betingelse eller forpliktelse angitt i Trade Practices Act 1974 eller i annen liknende lovgivning, er IBMs ansvar begrenset til reparasjon eller bytte av varene, eller levering av tilsvarende varer. Der forpliktelsene eller garantibetingelsene er knyttet til retten til å selge, "quiet possession" eller "clear title", eller varene er av et slag som vanligvis anskaffes til privat- eller hjemmebruk, gjelder ingen av begrensningene i dette leddet.

**Lovvalg:** *Følgende erstatter "lovene i landet der Kunden kjøpte Maskinen" i den første setningen:*  
lovene i staten eller territoriet.

### KAMBODSJA, LAOS OG VIETNAM

**Lovvalg:** *Følgende erstatter "lovene i landet der Kunden kjøpte Maskinen" i den første setningen:*  
lovene i staten New York.

*Følgende tilføyes dette avsnittet:*

Eventuelle tvister som gjelder denne Avtalen, skal behandles ved endelig og bindende voldgift i Singapore i henhold til reglene fra International Chamber of Commerce (ICC). Voldgiftsmannen eller voldgiftsmennene som er utnevnt i henhold til disse reglene, skal ha myndighet til å avsi kjennelser på grunnlag av egen kompetanse og gyldigheten til Avtalen som skal sendes til voldgiftsbehandling. Voldgiftskjennelsen skal være endelig og bindende for partene uten ankemuligheter, og voldgiftskjennelsen skal leveres skriftlig og spesifisere de fakta og juridiske konklusjoner som voldgiftsmennene har kommet frem til.

Hele sakførselen, og alle dokumentene som blir brukt i forbindelse med sakførselen, skal være på engelsk. Det skal være tre voldgiftsmenn, og hver av partene i tvisten skal ha rett til å utnevne en (1) voldgiftsmann hver.

De to voldgiftsmennene som blir oppnevnt av partene, skal oppnevne en tredje voldgiftsmann før sakførselen begynner. Den tredje voldgiftsmannen skal fungere som formann for sakførselen. Hvis formannsposisjonen blir ledig, skal den fylles av presidenten i ICC. Hvis en av de andre voldgiftsmennene ikke kan utføre sin oppgave, skal det oppnevnes en ny av den part som oppnevnte den forannevnte. Sakførselen skal fortsette fra det punkt den var da den opprinnelige voldgiftsmannen måtte trekke seg.

Hvis en av partene nekter eller på annen måte unnlater å oppnevne en voldgiftsmann innen 30 dager etter at den andre parten oppnevner sin, skal den første oppnevnte voldgiftsmannen utføre oppgaven alene, så sant han er oppnevnt på riktig måte.

Den engelskspråklige versjonen av denne Avtalen gjelder foran alle andre språkversjoner.

## HONGKONG OG MAKAU

**Lovvalg:** *Følgende erstatter "lovene i landet der Kunden kjøpte Maskinen" i den første setningen:*  
lovene i Hong Kong Special Administrative Region.

## INDIA

**Ansvarsbegrensning:** *Følgende erstatter punkt 1 og 2 i dette avsnittet:*

1. skader på person (inkludert død) eller personlig eiendom, begrenset til skader som skyldes uaktsomhet fra IBM;
2. andre faktiske tap oppstått i en situasjon som omfatter ikke-oppfyllelse fra IBM i henhold til eller på annen måte knyttet til disse garantibetingelsene, begrenset til beløpet du har betalt for Maskinen som kravet gjelder.

## JAPAN

**Lovvalg:** *Følgende setning tilføyes dette avsnittet:*

Eventuell tvil i forbindelse med denne Avtalen vil bli løst mellom partene i lojalitet og gjensidig tillit.

## NEW ZEALAND

**IBM-garanti for maskiner:** *Følgende ledd tilføyes dette avsnittet:*

Garantibetingelsene som er oppgitt i dette avsnittet, kommer i tillegg til eventuelle rettigheter du har i henhold til Consumer Guarantees Act 1993 eller annen lovgivning som ikke kan fraskrives eller begrenses. Consumer Guarantees Act 1993 gjelder ikke for varer IBM leverer, hvis du anskaffer varene til forretningsformål slik det er definert i loven.

**Ansvarsbegrensning:** *Følgende tilføyes dette avsnittet:*

Der Maskiner ikke anskaffes til forretningsformål slik de er definert i Consumer Guarantees Act 1993, er begrensningene i dette avsnittet underlagt begrensningene i loven.

## **FOLKEREPUBLIKKEN KINA**

**Lovvalg:** *Følgende erstatter dette avsnittet:*

Både Kunden og IBM aksepterer at lovgivningen i det landet der Maskinen ble kjøpt, skal være gjeldende for tolkning og opprettholdelse av alle Kundens og IBMs rettigheter og forpliktelser som stammer fra eller har tilknytning til, innholdet i denne Avtalen, uten hensyn til motstridende lovregler.

Eventuelle konflikter som oppstår på grunn av eller i forbindelse med denne Avtalen skal først forsøkes løst ved forhandlinger. Hvis dette ikke fører frem, skal begge parter ha rett til å klage konflikten inn for voldgiftsbehandling i China International Economic and Trade Arbitration Commission i Beijing i Folkerepublikken Kina i henhold til gjeldende voldgiftsregler. Voldgiftsnemnden skal bestå av tre voldgiftsmenn. Språket som brukes i denne nemnden, skal være engelsk eller kinesisk. En voldgiftskjennelse skal være endelig og bindende for alle parter og skal håndheves i henhold til Convention on the Recognition and Enforcement of Foreign Arbitral Awards (1958).

Voldgiftskostnadene skal dekkes av den tapende part med mindre noe annet er spesifisert i voldgiftskjennelsen.

Under voldgiftsbehandlingen skal denne Avtalen fortsatt gjelde, bortsett fra den delen som partene er uenige om og som blir behandlet i voldgiftsnemnden.

## **EUROPA, MIDTØSTEN, AFRIKA (EMEA)**

**FØLGENDE BETINGELSER GJELDER FOR ALLE EMEA-LAND:**

Disse garantibetingelsene gjelder for Maskiner som er kjøpt fra IBM eller en IBM-forhandler.

**Garantiservice:**

Hvis du kjøper en IBM-maskin i Belgia, Danmark, Estland, Finland, Frankrike, Hellas, Irland, Island, Italia, Latvia, Litauen, Luxemburg, Nederland, Norge, Portugal, Spania, Storbritannia, Sveits, Sverige, Tyskland eller Østerrike, kan du få garantiservice for den Maskinen i et hvilket som helst av disse landene enten (1) fra en IBM-forhandler som er godkjent for å utføre garantiservice, eller (2) fra IBM. Hvis du har kjøpt en IBM-PC i Albania, Armenia, Bosnia-Hercegovina, Bulgaria, Den tidligere jugoslaviske republikken Makedonia (FYROM), Georgia, Hviterussland, Jugoslavia, Kasakhstan,

Kirgisistan, Kroatia, Moldova, Polen, Romania, Russland, Slovakia, Slovenia, Tsjekia, Ukraina eller Ungarn, kan du få garantiservice for den Maskinen i et hvilket som helst av disse landene enten (1) fra en IBM-forhandler som er godkjent for å utføre garantiservice, eller (2) fra IBM.

Hvis du kjøper en IBM-maskin i Midtøsten eller Afrika, kan du få garantiservice for den Maskinen fra IBM-enheten i landet der du kjøpte Maskinen, hvis den IBM-enheten gir garantiservice i det landet, eller fra en IBM-forhandler som er godkjent av IBM for å utføre garantiservice på den Maskinen i det landet. Garantiservice i Afrika er tilgjengelig innenfor en radius på 50 kilometer fra en autorisert IBM-serviceyter. Du er ansvarlig for transportkostnader for Maskiner som befinner seg mer enn 50 kilometer fra en autorisert IBM-serviceyter.

### **Lovvalg:**

Gjeldende lovgivning, som skal brukes for tolkning og opprettholdelse av rettigheter og forpliktelser for begge parter som stammer fra eller har tilknytning til innholdet i disse betingelsene, uten hensyn til motstridende lovregler, i tillegg til Landavhengige betingelser og kompetent domstol for disse betingelsene er de som gjelder i det landet der garantiservice blir utført, bortsett fra at i 1) Albania, Armenia, Aserbajdsjan, Bosnia-Hercegovina, Bulgaria, Den tidligere jugoslaviske republikken Makedonia (FYROM), Georgia, Hviterussland, Kasakhstan, Kirgisistan, Kroatia, Moldova, Romania, Russland, Slovakia, Slovenia, Tadsjikistan, Turkmenistan, Ukraina, Ungarn og Usbekistan gjelder lovene i Østerrike; i 2) Estland, Latvia og Litauen gjelder lovene i Finland; i 3) Algerie, Benin, Burkina Faso, Den sentralafrikanske republikk, Ekvatorisk Guinea, Djibouti, Elfenbenskysten, Kamerun, Kapp-Verde, Kongo, Kongos demokratiske republikk, Frankrike, Gabon, Gambia, Guinea, Guinea-Bissau, Libanon, Mali, Mauritania, Marokko, Niger, Senegal, Togo, Tsjad og Tunisia vil denne Avtalen bli tolket og de juridiske relasjonene mellom partene bli avgjort i henhold til franske lovregler, og alle konflikter som oppstår på grunn av denne Avtalen eller i forbindelse med brudd eller gjennomføring av Avtalen, inkludert summarisk saksbehandling, skal avgjøres eksklusivt av handelsdomstolen i Paris; i 4) Angola, Bahrain, Botswana, Burundi, De forente arabiske emiratene, Egypt, Eritrea, Etiopia, Ghana, Jemen, Jordan, Kenya, Kuwait, Liberia, Malawi, Malta, Mosambik, Nigeria, Oman, Pakistan, Qatar, Rwanda, São Tome, Saudi-Arabia, Sierra Leone, Somalia, Storbritannia, Tanzania, Uganda, Vestbanken/Gaza, Zambia og Zimbabwe skal denne Avtalen være underlagt engelske lovregler, og konflikter i forbindelse med Avtalen skal føres for engelske domstoler; og 5) i Hellas, Israel, Italia, Portugal og Spania skal eventuelle juridiske krav som stammer fra disse betingelsene, føres i og endelig avgjøres av kompetente domstoler i henholdsvis Aten, Tel Aviv, Milano, Lisboa og Madrid.

### **FØLGENDE BETINGELSER GJELDER FOR DE ANGITTE LANDENE:**

## ØSTERRIKE OG TYSKLAND

**IBM-garanti for Maskiner:** *Følgende erstatter første setning i første ledd i dette avsnittet:*

Garantien for en IBM-maskin dekker Maskinens funksjoner ved normal bruk og at Maskinen er i overensstemmelse med spesifikasjonene.

*Følgende ledd tilføyes dette avsnittet:*

Minste garantiperiode for Maskiner er seks måneder. Hvis IBM eller forhandleren ikke kan reparere en IBM-maskin, kan kunden enten be om delvis refusjon så langt det er berettiget på grunn av den reduserte verdien av Maskinen som ikke er reparert, eller kansellere avtalen for Maskinen og få pengene refundert.

**Garantiens omfang:** *Andre ledd gjelder ikke.*

**Garantiservice:** *Følgende tilføyes dette avsnittet:*

Under garantiperioden betaler IBM fraktkostninger for transport til IBM av en Maskin det er feil på.

**Ansvarsbegrensning:** *Følgende ledd tilføyes dette avsnittet:*

Begrensningene og unntakene som er spesifisert i garantibetingelsene, gjelder ikke skader forårsaket av IBM med forsett eller grov uaktsomhet, og for uttrykt garanti.

*Følgende setning tilføyes til slutt i punkt 2:*

IBMs ansvar under dette punktet er begrenset til brudd på viktige avtalebetingelser i tilfeller av vanlig uaktsomhet.

## EGYPT

**Ansvarsbegrensning:** *Følgende erstatter punkt 2 i dette avsnittet:*

andre direkte tap, begrenset til totalt beløp betalt for Maskinen som kravet gjelder. I dette punktet omfatter "Maskin" Maskinkoden og Lisensierbar intern maskinkode.

*Gjelder for leverandører og forhandlere (uendret).*

## FRANKRIKE

**Ansvarsbegrensning:** *Følgende erstatter andre setning i første ledd i dette avsnittet:*

I slike tilfeller er IBMs erstatningsansvar under enhver omstendighet begrenset til (punkt 1 og 2 uendret).

## IRLAND

**Garantiens omfang:** *Følgende tilføyes dette avsnittet:*

Unntatt når det er uttrykkelig sagt i disse betingelsene, utelukkes herved alle lovbestemte betingelser, inkludert alle stilltiende garantier, herunder alle garantier som følger av Sale of Goods Act 1893 eller Sale of Goods and Supply of Services Act 1980.

**Ansvarsbegrensning:** *Følgende erstatter punkt 1 og 2 i dette avsnittet:*

1. død eller skader på person eller fysiske skader på personlig eiendom som alene skyldes uaktsomhet fra IBM; og
2. andre direkte tap, begrenset til 125 prosent av prisen (for periodiske beløp gjelder verdien for 12 måneder) for Maskinen kravet gjelder, eller som på annen måte er årsak til kravet.

*Gjelder for leverandører og forhandlere (uendret).*

*Følgende ledd tilføyes til slutt i dette avsnittet:*

IBMs ansvar og din eneste beføyelse for ethvert mislighold, i eller utenfor kontraktsforhold, skal begrenses til erstatning.

## ITALIA

**Ansvarsbegrensning:** *Følgende erstatter andre setning i første ledd:*

I hvert tilfelle, hvis ikke loven sier noe annet, er IBM ikke ansvarlig for mer enn:

1. (uendret)
2. andre faktiske tap oppstått i en situasjon som omfatter ikke-oppfyllelse fra IBM i henhold til eller på annen måte knyttet til disse garantibetingelsene, begrenset til beløpet Kunden har betalt for Maskinen som kravet gjelder.

*Gjelder for leverandører og forhandlere (uendret).*

*Følgende erstatter tredje ledd i dette avsnittet:*

Hvis ikke preseptorisk lovgivning sier noe annet, er IBM og leverandøren ikke ansvarlig for noe av det følgende: (punkt 1 og 2 uendret) 3) indirekte tap, selv om IBM eller forhandleren er underrettet om muligheten for slike tap.

## SØR-AFRIKA, NAMIBIA, BOTSWANA, LESOTHO OG SWAZILAND

**Ansvarsbegrensning:** *Følgende tilføyes dette avsnittet:*

IBMs totale ansvar overfor deg for faktiske tap oppstått i alle situasjoner som omfatter ikke-oppfyllelse fra IBM i henhold til disse garantibetingelsene, er begrenset til beløpet du har betalt for Maskinen som kravet overfor IBM gjelder.

## STORBRITANNIA

**Ansvarsbegrensning:** *Følgende erstatter punkt 1 og 2 i dette avsnittet:*

1. død eller skader på person eller fysiske skader på personlig eiendom som alene skyldes uaktsomhet fra IBM;
2. andre direkte tap, begrenset til 125 prosent av prisen (for periodiske beløp gjelder verdien for 12 måneder) for Maskinen kravet gjelder, eller som på annen måte er årsak til kravet;

*Følgende punkt tilføyes dette leddet:*

3. mislighold av IBMs forpliktelser i henhold til Section 12 i Sale of Goods Act 1979 eller Section 2 i Supply of Goods and Services Act 1982.

*Gjelder for leverandører og forhandlere (uendret).*

*Følgende tilføyes til slutt i dette avsnittet:*

IBMs ansvar og din eneste beføyelse for ethvert mislighold, i eller utenfor kontraktsforhold, skal begrenses til erstatning.

---

## **Merknader**

Denne publikasjonen ble utviklet for produkter og tjenester som tilbys i USA.

Noe av teksten nedenfor står på andre språk enn norsk, fordi den stort sett kun er relevant for de nevnte landene.

Henvisninger i boken til IBMs produkter, programmer eller tjenester betyr ikke at IBM har til hensikt å gjøre dem tilgjengelige i alle land der IBM driver virksomhet. Du får opplysninger om hvilke produkter, tjenester og funksjoner som er tilgjengelige i Norge, ved å kontakte din IBM-forhandler eller IBM-representant. Henvisninger til IBMs produkter, programmer eller tjenester betyr heller ikke at det bare er de som kan benyttes. Andre produkter, programmer eller tjenester som har tilsvarende funksjoner, kan brukes i stedet, forutsatt at de ikke gjør inngrep i noen av IBMs patent- eller opphavsrettigheter eller andre lovbeskyttede rettigheter. Vurdering og verifisering ved bruk sammen med andre produkter, programmer eller tjenester enn de som uttrykkelig er angitt av IBM, er brukerens ansvar.

IBM kan ha patent på eller patentsøknader til behandling for de produktene som er omtalt i denne publikasjonen. At du har mottatt denne publikasjonen, innebærer ikke at du får lisensrettighet til disse produktene. Du kan sende forespørsler angående lisenser til

*Director of Commercial Relations - Europe  
IBM Corporation  
Schönaicher Str. 220  
D-7030 Böblingen  
Tyskland*

INTERNATIONAL BUSINESS MACHINES CORPORATION LEVERER DENNE BOKEN I DEN STAND DEN BEFINNER SEG ("AS IS"), UTEN FORPLIKTELSER AV NOE SLAG.

Denne boken kan inneholde tekniske unøyaktigheter eller typografiske feil. Opplysninger i denne boken kan bli endret. Slike endringer blir tatt med i nye utgaver av boken. IBM kan uten varsel endre produktene og/eller programmene som er beskrevet i denne boken.

IBM kan bruke og distribuere opplysninger du kommer med, på den måten selskapet anser som hensiktsmessig, uten noen forpliktelser overfor deg. Eventuelle henvisninger til web-steder som ikke tilhører IBM, er bare til orientering og fungerer ikke på noen måte som støtte for disse web-stedene. Innholdet på disse web-stedene er ikke en del av dette IBM-produktet, og bruk av disse web-stedene skjer på eget ansvar.

## **Behandle datodata**

Dette IBM-maskinvareproduktet og IBM-programvareproduktene som måtte følge med det, kan behandle data på riktig måte innenfor og mellom det 20. og det 21. århundre, forutsatt at alle andre produkter (maskinvare, programvare og mikrokode) som brukes sammen med det, utveksler data med det på riktig måte.

IBM påtar seg ikke ansvar for håndteringen av datodata i produkter fra andre leverandører, selv om disse produktene er forhåndsinstallert eller på annen måte blir distribuert av IBM. Ta kontakt med produktleverandørene hvis du har behov for bekreftelse på produktenes funksjonalitet eller for å oppdatere produktene. Dette IBM-maskinvareproduktet kan ikke hindre feil som skyldes programvare, oppgraderinger eller tilleggsutstyr som du bruker til utveksling av data, dersom dette utstyret ikke behandler dataene riktig.

Opplysningene ovenfor er en erklæring om klargjøring for år 2000.

## **Merknad om ut signaler for TV**

Informasjonen nedenfor gjelder for modeller som har forhåndsinstallert utstyr for ut signaler for TV.

Denne enheten inneholder teknologi for opphavsrettsbeskyttelse som er beskyttet av amerikanske patentrettigheter og andre opphavsrettigheter eid av Macrovision Corporation og andre rettighetsinnehavere. Bruk av denne teknologien må autoriseres av Macrovision Corporation, og er kun ment for hjemmebruk og annen begrenset bruk når det gjelder visning, med mindre det foreligger tillatelse om noe annet fra Macrovision. Det er ikke tillatt å ta fra hverandre eller demontere enheten.



## Varemerker

Navnene nedenfor er varemerker for IBM Corporation.

HelpCenter

IBM

Update Connector

Microsoft og Windows er varemerker for Microsoft Corporation.

Andre navn kan være varemerker for andre selskaper.

## Elektronisk stråling

Denne maskinen er en digital enhet i klasse B. Den har imidlertid også en innebygd styreenhet for nettverksgrensesnitt (NIC) og anses som en digital enhet i klasse A når NIC-enheten er i bruk. Klassifikasjonen som digital enhet i klasse A og samsvarsmerknaden er tatt med først og fremst fordi utstyr i klasse A eller NIC-kabler i klasse A endrer hele maskinens klassifikasjon til klasse A.

### Merknad om klasse B

Disse merknadene gjelder maskintype 2251, 2256, 2257, 2271, 6269, 6339, 6341, 6342, 6346, 6347, 6348, 6568, 6569, 6578, 6579, 6648, 6649, 6830, 6831, 6832, 6833 og 6841.

**Elektromagnetisk stråling: Informasjon til brukeren:** Dette utstyret er testet og tilfredsstillende klasse B-grensene for digitale enheter i henhold til Part 15 i FCC-reglene. Hvis utstyret ikke blir installert og brukt i samsvar med brukerhåndboken, kan det forstyrre radio- og fjernsynsmottak. Utstyret er prøvd og gir en rimelig beskyttelse mot slike forstyrrelser, men det er ingen garanti mot at slike forstyrrelser kan forekomme. Hvis utstyret likevel er årsak til forstyrrelse på radio- og fjernsynsmottak, noe som kan fastlegges ved at utstyret blir slått av og på, ber vi brukeren om å

- endre antenneforholdene
- flytte utstyret vekk fra mottakerapparatet
- plugge utstyret til en annen stikkontakt slik at utstyret og mottakerapparatet blir koblet til forskjellige sikringskretser
- be en autorisert IBM-forhandler eller servicepersonale om hjelp

For å tilfredsstillende kravene i EN 55022 må du bruke skjermede og jordede kabler og kontaktutstyr. Riktige kabler og kontakter kan du få kjøpt hos autoriserte IBM-forhandlere. IBM er ikke ansvarlig for radio- og fjernsynsforstyrrelser som oppstår fordi det er brukt kabler og utstyr som ikke er anbefalt av IBM, eller fordi det er gjort ikke godkjente endringer på utstyret. Slike endringer kan føre til at godkjenning for bruk av utstyret blir ugyldig.

Brukeren kan kontakte autoriserte IBM-forhandlere eller teknisk personale i radio- og fjernsynsbransjen og be om andre forslag til løsninger. Bruk av utstyret skjer på to vilkår: (1) Denne enheten skal ikke forårsake farlig interferens. (2) Denne enheten må godta all interferens som mottas, også interferens som forårsaker uønsket drift.

Ansvarlig part:

International Business Machines Corporation  
New Orchard Road  
Armonk, NY 10504  
Telefon: 1-919-543-2193



Tested To Comply  
With FCC Standards

FOR HOME OR OFFICE USE

**Industry Canada Class B emission compliance statement:** This Class B digital apparatus complies with Canadian ICES-003.

**Avis de conformité à la réglementation d'Industrie Canada:** Cet appareil numérique de classe B est conforme à la norme NMB-003 du Canada.

**Tilpasning til EØS-avtalen og EU-direktiv:** Dette produktet er i samsvar med EØS-avtalen og vernekravene i EUs rådsdirektiv 89/336/EØF om tilnærming av medlemsstatenes lovgivning om elektromagnetisk kompatibilitet. IBM tar intet ansvar for manglende samsvar med disse kravene som følge av en ikke godkjent endring av utstyret (deriblant installering av tilleggskort fra andre leverandører enn IBM).

Dette produktet er testet og tilfredsstillende klasse B-grensene for IT-utstyr i henhold til CISPR 22/europeisk standard EN 55022. Grensene for utstyr i klasse B er etablert for typiske boligstrøk for å gi rimelig beskyttelse mot forstyrrelser med lisensiert kommunikasjonsutstyr.

## **Merknad om klasse A**

Disse merknadene gjelder maskintype 6251, 2256, 2257, 2271, 6269, 6339, 6341, 6341, 6342, 6346 6347, 6348, 6568, 6569, 6569, 6578, 6579, 6648, 6649, 6830, 6831, 6832, 6833, 6841 og 6841

**Elektromagnetisk stråling: Informasjon til brukeren:** Dette utstyret utvikler og bruker høyfrekvente svingninger. Hvis utstyret ikke blir installert og brukt i samsvar med brukerhåndboken, kan det forstyrre radio- og fjernsynsmottak. Utstyret er prøvd og gir en rimelig beskyttelse mot slike forstyrrelser når det brukes i industri- og forretningsstrøk, men det er ingen garanti mot at slike forstyrrelser kan forekomme. Hvis utstyret likevel er årsak til forstyrrelse på radio- og fjernsynsmottak, noe som sannsynligvis vil forekomme hvis utstyret blir brukt i boligstrøk, er det brukerens ansvar å rette slike forstyrrelser for egen regning.

Du må bruke skjermede og jordede kabler og kontaktutstyr for å tilfredsstillere kravene i EN 55022. IBM er ikke ansvarlig for radio- og fjernsynsforstyrrelser som oppstår fordi det er brukt kabler og utstyr som ikke er anbefalt av IBM, eller fordi det er gjort ikke godkjente endringer på utstyret. Slike endringer kan føre til at godkjenning for bruk av utstyret blir ugyldig.

Brukeren kan kontakte autoriserte IBM-forhandlere eller teknisk personale i radio- og fjernsynsbransjen og be om andre forslag til løsninger. Bruk av utstyret skjer på to vilkår: (1) Denne enheten skal ikke forårsake farlig interferens. (2) Denne enheten må godta all interferens som mottas, også interferens som forårsaker uønsket drift.

**Industry Canada Class A emission compliance statement:** This Class A digital apparatus complies with Canadian ICES-003.

**Avis de conformité à la réglementation d'Industrie Canada:** Cet appareil numérique de classe A est conforme à la norme NMB-003 du Canada.

**Merknad om klasse A for Australia og New Zealand: Advarsel:** Dette er et produkt i klasse A. I et hjemmemiljø kan dette produktet forårsake radioforstyrrelser. I slike tilfeller må brukeren selv ta nødvendige forholdsregler.

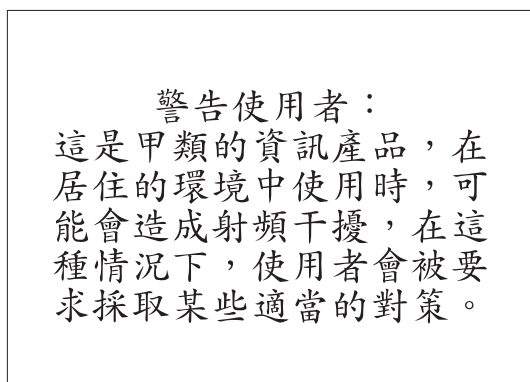
**Tilpasning til EØS-avtalen og EU-direktiv:** Dette produktet er i samsvar med EØS-avtalen og vernekravene i EUs rådsdirektiv 89/336/EØF om tilnærming av medlemsstatenes lovgivning om elektromagnetisk kompatibilitet. IBM tar intet ansvar for manglende samsvar med disse kravene som følge av en ikke godkjent endring av utstyret (deriblant installering av tilleggskort fra andre leverandører enn IBM).

Dette produktet er testet og tilfredsstillere klasse A-grensene for IT-utstyr i henhold til CISPR 22/europeisk standard EN 55022. Grensene for utstyr i

klasse A ble etablert for industri- og forretningsstrøk for å gi en rimelig beskyttelse mot forstyrrelser med lisensiert kommunikasjonsutstyr.

**Merk:** Dette er et produkt i klasse A. I et hjemmemiljø kan dette produktet forårsake radioforstyrrelser. I slike tilfeller må brukeren selv ta nødvendige forholdsregler.

**Taiwan Class A warning statement:**



## **Federal Communications Commission (FCC) and telephone company requirements**

1. This device complies with Part 68 of the FCC rules. A label is affixed to the device that contains, among other things, the FCC registration number, USOC, and Ringer Equivalency Number (REN) for this equipment. If these numbers are requested, provide this information to your telephone company.

**Note:** If the device is an internal modem, a second FCC registration label is also provided. You may attach the label to the exterior of the computer in which you install the IBM modem, or you may attach the label to the external DAA, if you have one. Place the label in a location that is easily accessible, should you need to provide the label information to the telephone company.

2. The REN is useful to determine the quantity of devices you may connect to your telephone line and still have those devices ring when your number is called. In most, but not all areas, the sum of the RENs of all devices should not exceed five (5). To be certain of the number of devices you may connect to your line, as determined by the REN, you should call your local telephone company to determine the maximum REN for your calling area.
3. If the device causes harm to the telephone network, the telephone company may discontinue your service temporarily. If possible, they will notify you

in advance; if advance notice is not practical, you will be notified as soon as possible. You will be advised of your right to file a complaint with the FCC.

4. Your telephone company may make changes in its facilities, equipment, operations, or procedures that could affect the proper operation of your equipment. If they do, you will be given advance notice to give you an opportunity to maintain uninterrupted service.
5. If you experience trouble with this product, contact your authorized reseller, or call IBM. In the United States, call IBM at **1-800-772-2227**. In Canada, call IBM at **1-800-565-3344**. You may be required to present proof of purchase.

The telephone company may ask you to disconnect the device from the network until the problem has been corrected, or until you are sure the device is not malfunctioning.

6. No customer repairs are possible to the device. If you experience trouble with the device, contact your Authorized Reseller or see the Diagnostics section of this manual for information.
7. This device may not be used on coin service provided by the telephone company. Connection to party lines is subject to state tariffs. Contact your state public utility commission or corporation commission for information.
8. When ordering network interface (NI) service from the local Exchange Carrier, specify service arrangement USOC RJ11C.

### **Canadian Department of Communications certification label**

**NOTICE:** The Industry Canada label identifies certified equipment. This certification means that the equipment meets telecommunications network protective, operational and safety requirements as prescribed in the appropriate Terminal Equipment Technical Requirements documents. The Department does not guarantee the equipment will operate to the user's satisfaction.

Before installing this equipment, users should ensure that it is permissible to be connected to the facilities of the local telecommunications company. The equipment must also be installed using an acceptable method of connection. The customer should be aware that compliance with the above conditions may not prevent degradation of service in some situations. Repairs to certified equipment should be coordinated by a representative designated by the supplier. Any repairs or alterations made by the user to this equipment, or equipment malfunctions, may give the telecommunications company cause to request the user to disconnect the equipment.

Users should ensure for their own protection that the electrical ground connections of the power utility, telephone lines, and internal metallic water pipe system, if present, are connected together. This precaution may be particularly important in rural areas.

**Caution:** Users should not attempt to make such connections themselves, but should contact the appropriate electric inspection authority, or electrician, as appropriate.

**NOTICE:** The Ringer Equivalence Number (REN) assigned to each terminal device provides an indication of the maximum number of terminals allowed to be connected to a telephone interface. Avslutningen på et grensesnitt kan bestå av en hvilken som helst kombinasjon av enheter, så lenge summen av REN-nummeret for alle enhetene ikke overskrider 5.

### **Étiquette d'homologation du ministère des Communications du Canada**

**AVIS :** L'étiquette d'Industrie Canada identifie le matériel homologué. Cette étiquette certifie que le matériel est conforme aux normes de protection, d'exploitation et de sécurité des réseaux de télécommunications, comme le prescrivent les documents concernant les exigences techniques relatives au matériel terminal. Le ministère n'assure toutefois pas que le matériel fonctionnera à la satisfaction de l'utilisateur.

Avant d'installer ce matériel, l'utilisateur doit s'assurer qu'il est permis de le raccorder aux installations de l'entreprise locale de télécommunications. Le matériel doit également être installé en suivant une méthode acceptée de raccordement. L'abonné ne doit pas oublier qu'il est possible que la conformité aux conditions énoncées ci-dessus n'empêche pas la dégradation du service dans certaines situations.

Les réparations de matériel homologué doivent être coordonnées par un représentant désigné par le fournisseur. L'entreprise de télécommunications peut demander à l'utilisateur de débrancher un appareil à la suite de réparations ou de modifications effectuées par l'utilisateur ou à cause de mauvais fonctionnement.

Pour sa propre protection, l'utilisateur doit s'assurer que tous les fils de mise à la terre de la source d'énergie électrique, des lignes téléphoniques et des canalisations d'eau métalliques, s'il y en a, sont raccordés ensemble. Cette précaution est particulièrement importante dans les régions rurales.

**Avertissement :** L'utilisateur ne doit pas tenter de faire ces raccordements lui-même; il doit avoir recours à un service d'inspection des installations électriques ou à un électricien, selon le cas.

**AVIS :** L'indice d'équivalence de la sonnerie (IES) assigné à chaque dispositif terminal indique le nombre maximal de terminaux qui peuvent être raccordés à une interface. La terminaison d'une interface téléphonique peut consister en une combinaison de quelques dispositifs, à la seule condition que la somme d'indices d'équivalence de la sonnerie de tous les dispositifs n'excède pas 5.

## Nettkabel

Av sikkerhetshensyn er dette produktet utstyrt med en jordet nettkabel og plugg. Du må koble kabelen til en forskriftsmessig jordet stikkontakt, slik at du unngår å få elektrisk støt.

Enheter som bruker 230 volt: Bruk en nettkabel med forskriftsmessig jordet tilkoblingsplugg. Delenummeret til nettkabelen for Norge er oppgitt i tabellen nedenfor.

IBM-nettkabler for et bestemt land eller en bestemt region er vanligvis bare tilgjengelige i vedkommende land eller region.

Delenummer for IBM-nettkabel	Brukes i disse landene og regionene
13F9940	Argentina, Australia, Folkerepublikken Kina, New Zealand, Papua Ny-Guinea, Paraguay, Uruguay, Vest-Samoa
13F9979	Afghanistan, Algerie, Andorra, Angola, Belgia, Benin, Bulgaria, Burkina Faso, Burundi, Egypt, Elfenbenskysten, Finland, Frankrike, Fransk Guyana, Guinea, Hellas, Indonesia, Iran, Island, Jordan, tidligere Jugoslavia, Kamerun, Kina (Makau S.A.R), Libanon, Luxemburg, Malagasy, Mali, Martinique, Mauritania, Mauritius, Marokko, Monaco, Mosambik, Nederland, Niger, Norge, Ny-Caledonia, Polen, Portugal, Romania, Senegal, Den sentralafrikanske republikk, Slovakia, tidligere Sovjetunionen, Spania, Sudan, Sverige, Syria, Togo, Tsjad, Tsjekkia, Tunisia, Tyrkia, Tyskland, Ungarn, Vietnam, Zaire, Zimbabwe, Østerrike
13F9997	Danmark
14F0015	Bangladesh, Burma, Pakistan, Sør-Afrika, Sri Lanka
14F0033	Antigua, Bahrain, Brunei, Dubai, Fiji, Ghana, India, Irak, Irland, Kanaløyene, Kenya, Kina (Hongkong S.A.R), Kuwait, Kypros, Malawi, Malaysia, Malta, Nepal, Nigeria, Polynesia, Qatar, Sierra Leone, Singapore, Storbritannia, Tanzania, Uganda, Jemen, Zambia
14F0051	Liechtenstein, Sveits
14F0069	Chile, Etiopia, Italia, Libya, Somalia
14F0087	Israel
1838574	Thailand
6952301	Bahamas, Barbados, Bermuda, Bolivia, Brasil, Canada, Caymanøyene, Colombia, Costa Rica, Den dominikanske republikk, Ecuador, El Salvador, Guatemala, Guyana, Haiti, Honduras, Jamaica, Japan, Sør-Korea, Liberia, Mexico, De nederlandske antiller, Nicaragua, Panama, Peru, Filippinene, Saudi-Arabia, Surinam, Taiwan, Trinidad (De vestindiske øyer), Amerika, Venezuela



Delenummer: 25P5996

(1P) P/N: 25P5996

