

NetVista™



Referință rapidă

Interior:

- Siguranță, garanție și alte note
- Setare calculator
- Recuperare software
- Depanare și diagnoză
- Ajutor și service IBM

NetVista™



Referință rapidă

Notă

Înainte de a utiliza aceste informații și produsul pentru care sunt destinate asigurați-vă că ați citit “Note de siguranță” pe pagina v, Anexă A, “Informații garanție” pe pagina 31 și Anexă B, “Observații” pe pagina 47.

Cuprins

Note de siguranță	vi
Observație privind bateria cu litiu	vii
Informații de siguranță privind modemul	vii
Declarație de conformitate privind laserul	ix
Ajutor suplimentar	xi
Capitol 1. Pregătirea spațiului de lucru	1
Confort	1
Utilizarea tastaturilor fără fir și a conectorilor USB	3
Capitol 2. Setarea calculatorului	8
Pornire	9
Terminarea instalării software-ului	9
Operații importante	9
Folosire CD Software Selections	10
Oprirea (shutdown) calculatorului	11
Înregistrarea de informații despre calculator	11
Capitol 3. Recuperarea software-ului	13
Efectuare recuperare software	13
Rezolvarea problemelor de recuperare	14
Schimbarea secvenței de pornire	15
Recuperarea sau instalarea driver-elor de dispozitiv	16
Capitol 4. Depanare și diagnoză	19
Depanare de bază	19
IBM Diagnosticare avansată	21
Coduri de eroare	23
Coduri sonore POST	24
Capitol 5. Obținerea de informații, ajutor și service	25
Obținerea informațiilor	25
Obținerea de suport și service	25
Cumpărarea de servicii suplimentare	28
Anexă A. Informații garanție	31
Perioada de garanție	31
Service în garanție și suport	35
Declarația IBM de garanție limitată Z125-4753-06 8/2000	37
Anexă B. Observații	47

Observații ieșire TV	48
Mărci comerciale	48
Observații emisii electronice.	48
Cerințele Comisiei Federale de Comunicații (FCC) și companiei de telefoane	52
Notă referitoare la cablul de alimentare	55

Note de siguranță

PERICOL

Curentul electric de la alimentare, telefon și cablurile de comunicare poate fi primejdios.

Pentru a evita riscul unui șoc:

- **Nu conectați sau deconectați nici un cablu și nu executați instalarea, întreținerea sau reconfigurarea acestui produs în timpul unei furtuni electrice.**
- **Conectați toate cablurile de alimentare la o priză electrică montată corespunzător și împământată.**
- **Conectați la prize montate corespunzător orice echipament care va fi atașat acestui produs.**
- **Atunci când este posibil, folosiți numai o mână pentru a conecta sau deconecta cablurile de semnal.**
- **Niciodată nu porniți un echipament atunci când observați urme de foc, apă sau deteriorări structurale.**
- **Deconectați cablurile de alimentare atașate, sistemele de telecomunicații, rețelele și modemurile înainte de a deschide carcasele dispozitivelor, în afara cazului în care se specifică altfel în procedurile de instalare și configurare.**
- **Conectați și deconectați cabluri așa cum este descris în următorul tabel atunci când instalați, mutați sau deschideți carcase pentru acest produs sau pentru dispozitive atașate.**

Pentru a conecta:	Pentru a deconecta:
1. Opriți toate echipamentele.	1. Opriți toate echipamentele.
2. La început, conectați toate cablurile la dispozitive.	2. La început, scoateți cablurile de alimentare din prize.
3. Legați cablurile de semnal la conectori.	3. Scoateți cablurile de semnal din conectori.
4. Introduceți cablurile de alimentare în prize.	4. Scoateți toate cablurile din dispozitive.
5. Porniți dispozitivul.	

DANGER

Le courant électrique provenant de l'alimentation, du téléphone et des câbles de transmission peut présenter un danger.

Pour éviter tout risque de choc électrique :

- **Ne manipulez aucun câble et n'effectuez aucune opération d'installation, d'entretien ou de reconfiguration de ce produit au cours d'un orage.**

- **Branchez tous les cordons d'alimentation sur un socle de prise de courant correctement câblé et mis à la terre.**
- **Branchez sur des socles de prise de courant correctement câblés tout équipement connecté à ce produit.**
- **Lorsque cela est possible, n'utilisez qu'une seule main pour connecter ou déconnecter les câbles d'interface.**
- **Ne mettez jamais un équipement sous tension en cas d'incendie ou d'inondation, ou en présence de dommages matériels.**
- **Avant de retirer les carters de l'unité, mettez celle-ci hors tension et déconnectez ses cordons d'alimentation, ainsi que les câbles qui la relie aux réseaux, aux systèmes de télécommunication et aux modems (sauf instruction contraire mentionnée dans les procédures d'installation et de configuration).**
- **Lorsque vous installez, que vous déplacez, ou que vous manipulez le présent produit ou des périphériques qui lui sont raccordés, reportez-vous aux instructions ci-dessous pour connecter et déconnecter les différents cordons.**

<p>Connexion:</p> <ol style="list-style-type: none"> 1. Mettez les unités hors tension. 2. Commencez par brancher tous les cordons sur les unités. 3. Branchez les câbles d'interface sur des connecteurs. 4. Branchez les cordons d'alimentation sur des prises. 5. Mettez les unités sous tension. 	<p>Déconnexion:</p> <ol style="list-style-type: none"> 1. Mettez les unités hors tension. 2. Deconectați cordoanele de alimentare de la prize. 3. Deconectați cablurile de interfață de la conectori. 4. Deconectați toate cablurile unităților.
--	---

Observație privind bateria cu litiu

ATENȚIE:

Pericol de explozie dacă bateria este înlocuită incorect.

La înlocuirea bateriei, utilizați numai o baterie IBM cu codul de subansamblu 33F8354 sau un tip de baterie echivalent, recomandat de producător. Bateria conține litiu și poate exploda dacă nu este folosită sau mănuită corespunzător sau dacă este aruncată în locuri nepotrivite.

Nu:

- Aruncați sau scufundați în apă
- Încălziți la mai mult de 100°C (212°F)
- Reparați sau dezasamblați

Aruncați bateria așa cum cer regulile locale.

ATTENTION

Danger d'explosion en cas de remplacement incorrect de la batterie.

Remplacer uniquement par une batterie IBM de type ou d'un type équivalent recommandé par le fabricant. La batterie contient du lithium et peut exploser en cas de mauvaise utilisation, de mauvaise manipulation ou de mise au rebut inappropriée.

Ne pas :

- Lancer ou plonger dans l'eau
- Chauffer à plus de 100°C (212°F)
- Réparer ou désassembler

Mettre au rebut les batteries usagées conformément aux règlements locaux.

Informații de siguranță privind modemul

Pentru a reduce riscul de foc, șocuri electrice sau răniri atunci când folosiți echipamentul telefonic, întotdeauna trebuie să respectați reguli de siguranță elementare, cum ar fi:

- Nu instalați niciodată fire telefonice în timpul unei furtuni cu descărcări electrice.
- Nu instalați mufe pentru telefon în locuri umede decât dacă acestea sunt concepute special pentru astfel de locuri.
- Nu atingeți niciodată cablurile sau cablurile telefonice neizolate decât dacă linia telefonică a fost deconectată de la interfața de rețea.
- Lucrați cu grijă când instalați sau modificați linii telefonice.
- Evitați folosirea telefonului (altul decât cel fără fir) în timpul furtunilor. Pot apărea riscuri de șocuri electrice datorate fulgerelor.

- Nu folosiți telefonul pentru a anunța o scurgere de gaz în apropierea acesteia.

Consignes de sécurité relatives au modem

Lors de l'utilisation de votre matériel téléphonique, il est important de respecter les consignes ci-après afin de réduire les risques d'incendie, d'électrocution et d'autres blessures :

- N'installez jamais de cordons téléphoniques durant un orage.
- Les prises téléphoniques ne doivent pas être installées dans des endroits humides, excepté si le modèle a été conçu à cet effet.
- Ne touchez jamais un cordon téléphonique ou un terminal non isolé avant que la ligne ait été déconnectée du réseau téléphonique.
- Soyez toujours prudent lorsque vous procédez à l'installation ou à la modification de lignes téléphoniques.
- Si vous devez téléphoner pendant un orage, pour éviter tout risque de choc électrique, utilisez toujours un téléphone sans fil.
- En cas de fuite de gaz, n'utilisez jamais un téléphone situé à proximité de la fuite.

Declarație de conformitate privind laserul

Unele modele de calculatoare personale IBM sunt echipate din fabrică cu o unitate CD-ROM sau DVD-ROM. Unitățile CD-ROM și DVD-ROM sunt vândute și separat, ca opționale. Unitățile CD-ROM și DVD-ROM sunt produse care folosesc laserul. Aceste unități sunt certificate în S.U.A și respectă normele Codului 21 de Reglementări Federale ale Departamentului Sănătății și Serviciilor Umane (DHHS 21 CFR), Subcapitolul J pentru produse laser din Clasa 1. În orice altă parte, aceste unități sunt certificate ca respectând normele Comisiei Electrotehnice Internaționale (International Electrotechnical Commission - IEC) 825 și CENELEC EN 60 825 pentru produse laser din Clasa 1.

Atunci când instalați o unitate CD-ROM sau DVD-ROM, țineți cont de următoarele instrucțiuni de manevrare:

ATENȚIE:

Utilizarea butoanelor de control sau de reglare, sau efectuarea altor proceduri decât cele specificate aici ar putea determina pericolul de expunere la radiații.

Eliminarea carcaselor unităților CD-ROM sau DVD-ROM ar putea determina expunerea la radiații laser primejdioase. Nu există componente reparabile în interiorul unității CD-ROM sau DVD-ROM. **Nu desfaceți carcasa unității.**

Unele unități CD-ROM și DVD-ROM conțin o diodă laser de Clasa 3A sau de Clasa 3B. Rețineți următoarele avertismente.

PERICOL

Radiații laser când este deschis. Nu priviți la raza laser, nu priviți direct cu instrumente optice și evitați expunerea directă la raza laser.

DANGER:

Certains modèles d'ordinateurs personnels sont équipés d'origine d'une unité de CD-ROM ou de DVD-ROM. Mais ces unités sont également vendues séparément en tant qu'options. L'unité de CD-ROM/DVD-ROM est un appareil à laser. Aux États-Unis, l'unité de CD-ROM/DVD-ROM est certifiée conforme aux normes indiquées dans le sous-chapitre J du DHHS 21 CFR relatif aux produits à laser de classe 1. Dans les autres pays, elle est certifiée être un produit à laser de classe 1 conforme aux normes CEI 825 et CENELEC EN 60 825.

Lorsqu'une unité de CD-ROM/DVD-ROM est installée, tenez compte des remarques suivantes:

ATTENTION: Pour éviter tout risque d'exposition au rayon laser, respectez les consignes de réglage et d'utilisation des commandes, ainsi que les procédures décrites.

L'ouverture de l'unité de CD-ROM/DVD-ROM peut entraîner un risque d'exposition au rayon laser. Pour toute intervention, faites appel à du personnel qualifié.

Certaines unités de CD-ROM/DVD-ROM peuvent contenir une diode à laser de classe 3A ou 3B. Tenez compte de la consigne qui suit:

PERICOL

Rayonnement laser lorsque le carter est ouvert. Évitez toute exposition directe des yeux au rayon laser. Évitez de regarder fixement le faisceau ou de l'observer à l'aide d'instruments optiques.

Ajutor suplimentar

Această *Referință rapidă* oferă informații pentru instalarea calculatorului dumneavoastră IBM® și pentru pornirea sistemului de operare. Această publicație include de asemenea informații de bază pentru depanare, proceduri de recuperare a software-ului, informații despre ajutor și service, precum și informații privind garanția.

Ghidul utilizatorului pentru calculatorul dumneavoastră are informații despre instalarea de hardware opțional. Acest fișier în format PDF este disponibil prin Access IBM pe suprafața de lucru a calculatorului dumneavoastră (desktop). Folosiți Adobe Acrobat Reader pentru a citi și tipări *Ghidul utilizatorului*, pentru a-l folosi când instalați hardware opțional.

Utilizați Access IBM de pe spațiul de lucru (desktop) al calculatorului dumneavoastră, sau apăsați **Start** → **Access IBM** pentru a afla detalii suplimentare despre următoarele subiecte:

- Folosirea calculatorului
- Instalare software de pe CD-ul *Software Selections CD*
- Instalare opțiuni hardware
- Conectarea cablurilor de comunicații
- Depanarea în cazul unor probleme obișnuite
- Înregistrarea calculatorului

Dacă aveți acces la Internet, puteți obține din World Wide Web ultimele ponturi, sfaturi, întrebări frecvente (FAQ - Frequently Asked Questions) și forumuri de discuții, precum și *Ghidul utilizatorului* pentru calculatorul dumneavoastră. Pentru tehnicienii de service, este disponibil și un *Manual de întreținere hardware*. Pentru a accesa oricare dintre acestea introduceți în browser adresa <http://www.ibm.com/pc/support/>.

Introduceți tipul mașinii și numărul modelului în câmpul **Quick Path** și apăsați **Go**.

Capitol 1. Pregătirea spațiului de lucru

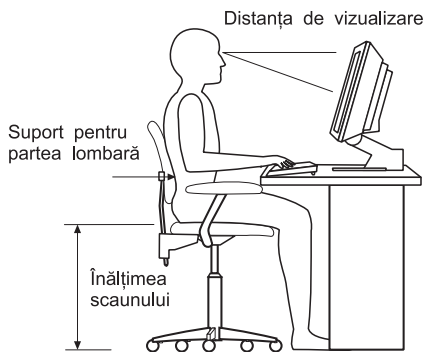
Pentru a obține cât mai mult de la calculator, aranjați atât echipamentele folosite, cât și spațiul de lucru astfel încât să se potrivească cu nevoile și cu felul muncii pe care o efectuați. Confortul dumneavoastră este de importanță capitală, dar sursele de lumină, circulația aerului, precum și locul prizelor rețelei electrice pot influența de asemenea felul în care vă aranjați spațiul de lucru.

Confort

Deși nici o poziție de lucru nu este ideală pentru toată lumea, aveți aici câteva sfaturi pentru a vă ajuta să vă găsiți poziția care vi se potrivește cel mai bine.

Șederea în aceeași poziție pentru mult timp poate produce oboseală. Un scaun bun poate conta foarte mult. Spătarul și scaunul trebuie să se poată regla independent și să ofere un reazem bun. Scaunul trebuie să aibă partea din față curbată, pentru a ușura presiunea asupra coapselor. Ajustați scaunul astfel încât să aveți coapsele paralele cu podeaua și tălpile să fie pe podea sau pe suportul pentru picioare.

Când folosiți tastatura, țineți-vă antebrațele paralele cu podeaua și încheieturile mâinilor într-o poziție confortabilă. Încercați să mențineți o ușoară atingere a tastaturii, iar mâinile și degetele să fie relaxate. Puteți modifica unghiul tastaturii pentru un confort maxim, prin ajustarea poziției piciorușelor tastaturii.



Reglați monitorul astfel încât partea de sus a ecranului să fie la nivelul ochilor sau puțin mai jos. Așezați monitorul la o distanță confortabilă pentru vizualizare, de obicei de 51-61 cm (20-24 inch) și poziționați-l astfel încât să-l puteți vedea fără a trebui să vă răsuciți corpul. De asemenea puneți la îndemână alte echipamente pe care le folosiți des, cum ar fi telefonul sau mouse-ul.

Lumina

Poziționați monitorul astfel încât să minimizați strălucirea și reflexiile produse de lămpile de pe plafon, ferestre și altele surse de lumină. Și lumina reflectată de suprafețe strălucitoare poate cauza străluciri supărătoare pe monitorul ecranului. Plasați monitorul în unghi drept cu ferestrele și alte surse de lumină, atunci când acest lucru este posibil. Reduceți iluminarea de sus, dacă este nevoie, prin stingerea luminilor sau folosind becuri de putere mai scăzută. Dacă instalați monitorul lângă fereastră, folosiți perdele sau storuri pentru a bloca lumina solară. S-ar putea să fie necesară reglarea controalelor Luminozitate și Contrast ale monitorului, în funcție de cum se schimbă lumina în cameră pe parcursul zilei.

În cazul în care este imposibil să evitați reflexiile sau să reglați iluminarea, ar putea fi utilă fixarea unui filtru împotriva strălucirii deasupra ecranului. Totuși, aceste filtre pot afecta claritatea imaginii de pe ecran; încercați-le doar după ce ați epuizat metodele de reducere a reflexiilor luminoase.

Praful depus creează probleme legate de strălucire. Nu uitați să ștergeți ecranul monitorului periodic cu o cârpă moale, umezită cu un lichid neabraziv, pentru șters sticla.

Circulația aerului

Calculatorul și monitorul dumneavoastră produc căldură. Calculatorul are un ventilator care introduce aer proaspăt și forțează afară aerul încălzit. Monitorul permite ca aerul cald să iasă prin aerisiri. Blocarea orificiilor de ventilare poate cauza supraîncălzirea, ce poate conduce la funcționarea necorespunzătoare sau chiar la defectare. Plasați calculatorul și monitorul astfel încât nimic să nu blocheze ventilarea aerului; de obicei, un spațiu de 51 mm (2 inch) este suficient. De asemenea, asigurați-vă că aerul ce iese nu suflă spre altceva.

Prizele și lungimea cablurilor

Localizarea prizelor și lungimea cordoanelor de alimentare a dispozitivelor și a cablurilor de conectare la monitor, imprimantă și alte dispozitive pot determina plasarea finală a calculatorului.

În momentul aranjării spațiului dumneavoastră de lucru:

- Evitați folosirea prelungitoarelor. Când este posibil, introduceți fișa cablului de alimentare al calculatorului direct într-o priză electrică.
- Mențineți cablurile de alimentare și alte cabluri dispuse îngrijit și ferite de locuri de trecere și alte zone unde ar putea fi lovite accidental.

Pentru mai multe informații despre cordoanele de alimentare, vezi “Notă referitoare la cablul de alimentare” pe pagina 54 în această carte.

Utilizarea tastaturilor fără fir și a conectorilor USB

Unele modele de tastaturi Rapid Access III și Rapid Access III Wireless au conectori USB în spatelor lor. Puteți folosi acești conectori USB pentru dispozitive mici care au propria sursă de alimentare. Dispozitivele USB care au nevoie de alimentare trebuie conectate în spatele calculatorului.

Tastatura IBM Rapid Access III Wireless și mouse-ul ScrollPoint® Wireless sunt livrate împreună cu un receptor IBM Dual Wireless. Conectați receptorul într-unul din conectorii USB din spatele calculatorului. Acest receptor permite funcționarea tastaturii Rapid Access Wireless și a mouse-ului ScrollPoint Wireless.

Dacă tastatura și mouse-ul dumneavoastră vin cu software și documentație, consultați documentația respectivă la instalarea acestora.

Important

Atunci când folosiți dispozitive fără fir, asigurați-vă că nu sunt plasate diferite obiecte între dispozitiv și receptor. Obiectele lăsate între receptorul wireless (fără fir) și dispozitiv ar putea să afecteze funcționarea dispozitivului.

Notă:

1. Conectorii de cablu pentru dispozitivele USB se potrivesc într-un singur fel. Nu pot fi conectați incorect.
2. Nu puneți IBM Dual Wireless Receiver deasupra sursei de alimentare.

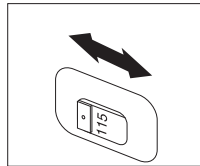
Capitol 2. Setarea calculatorului

Notă: Calculatorul dumneavoastră s-ar putea să nu aibă toți conectorii care sunt descriși în acest capitol.

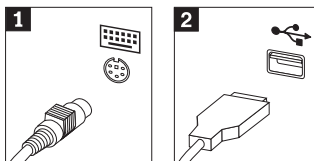
Folosiți aceste instrucțiuni pentru setarea calculatorului. Uitați-vă după mici icoane de conectori în spatele calculatorului.

În cazul în care cablurile calculatorului și panoul cu conectori utilizează codul culorilor, potriviți culoarea de pe capătul cablului cu cea a conectorului. De exemplu, potriviți un capăt de cablu albastru, cu un conector albastru, un capăt de cablu roșu cu un conector roșu ș.a.m.d.

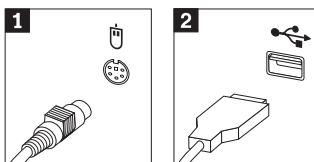
1. Verificați poziția comutatorului de selectare a tensiunii de la spatele calculatorului. Folosiți un pix pentru a schimba poziția comutatorului, dacă este necesar.
 - Dacă alimentarea are gama de voltaj 90–137 V c.a., setați comutatorul la 115 V.
 - Dacă alimentarea are gama de voltaj 180–265 V c.a., setați comutatorul la 230 V.



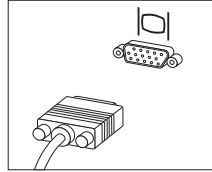
2. Cablul de tastatură poate să aibă un conector de tastatură standard **1** sau un conector USB (Universal Serial Bus) **2**. Conectați cablul de tastatură la conectorul potrivit.



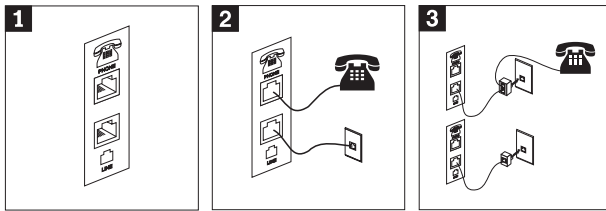
3. Cablul dumneavoastră de mouse ar putea să aibă un conector de mouse standard **1** sau un conector USB **2**. Conectați cablul mouse-ului la conectorul corespunzător de mouse.



4. Dacă aveți IBM Dual Wireless Receiver, conectați receptorul într-unul din conectorii USB din spatele calculatorului. Aranjați tastatura IBM Rapid Access III Wireless și mouse-ul ScrollPoint Wireless într-o poziție confortabilă pentru dumneavoastră.
5. Conectați cablul monitorului la conectorul acestuia și strângeți șuruburile.

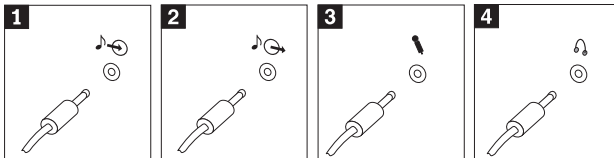


6. Dacă aveți modem, conectați-l folosind următoarele instrucțiuni.



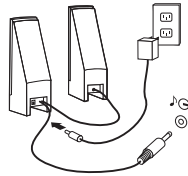
- 1 Folosiți această dublă conectare din spatele calculatorului pentru a vă seta modemul.
- 2 Conectați un capăt al cablului telefonic la telefon și celălalt capăt la conectorul de telefon din spatele calculatorului. Conectați un capăt al cablului modemului la conectorul de modem din spatele calculatorului și celălalt capăt la priza de telefon.
- 3 În unele cazuri, este necesar un splitter sau un convertor pentru a atașa cablurile la priza telefonului, așa cum se arată în partea de sus a acestei ilustrații. Puteți folosi de asemenea splitter-ul fără telefon, așa cum se arată în partea de jos a ilustrației.

7. Dacă aveți dispozitive audio, legați-le folosind următoarele instrucțiuni. Pentru detalii suplimentare despre difuzoare, vezi pașii 8 și 9 pe pagina 7.

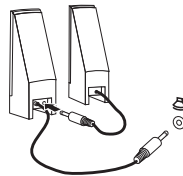


- | | | |
|----------|---------------------|--|
| 1 | Intrare linie audio | Acest conector primește semnalele audio de la un dispozitiv extern, cum ar fi un sistem stereo. |
| 2 | Ieșire linie audio | Acest conector trimite semnalele audio de la calculator spre un dispozitiv extern, cum ar fi difuzoarele stereo cu alimentare proprie. |
| 3 | Microfon | Folosiți acest conector pentru a cupla un microfon la calculator, pentru a înregistra sunete sau dacă folosiți un software de recunoașterea vorbirii. |
| 4 | Căști | Folosiți acest conector pentru cuplarea căștilor, când vreți să ascultați muzică sau alte sunete fără a-i deranja pe ceilalți. Acest conector poate fi localizat în fața calculatorului. |

8. Dacă aveți difuzoare *cu alimentare* care au un adaptor c.a., folosiți instrucțiunile următoare.

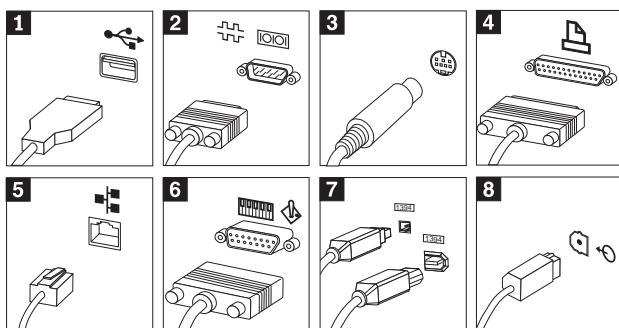


- a. Conectați cablul dintre difuzoare, dacă este necesar. La unele difuzoare acest cablu este atașat permanent.
 - b. Conectați cablul adaptorului c.a. la difuzor.
 - c. Conectați difuzoarele la calculator.
 - d. Conectați cablul adaptorului c.a. la sursa de curent alternativ.
9. Dacă aveți difuzoare *fără alimentare* care nu au adaptor c.a., folosiți următoarele instrucțiuni.



- a. Conectați cablul dintre difuzoare, dacă este necesar. La unele difuzoare acest cablu este atașat permanent.
- b. Conectați difuzoarele la calculator.

10. Conectați orice dispozitiv auxiliar pe care îl aveți. Calculatorul dumneavoastră s-ar putea să nu aibă toți conectorii care sunt arătați.



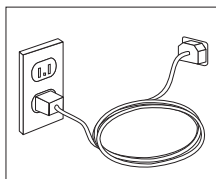
- 1** USB Folosiți acești conectori pentru a cupla un dispozitiv pe Universal Serial Bus (USB), cum ar fi un scanner, o imprimantă sau un PDA (personal digital assistant) USB.
- 2** Serial Folosiți acest conector pentru a cupla un modem extern, o imprimantă serială sau alt dispozitiv care folosește un conector serial cu 9 pini.
- 3** S-video Folosiți acest conector pentru a cupla un televizor cu conector S-video. Acest conector este prezent pe câteva adaptoare video de mare performanță.
- 4** Paralel Folosiți acest conector pentru a cupla o imprimantă cu interfață paralelă sau orice dispozitiv care utilizează un conector paralel cu 25 de pini.
- 5** Ethernet Folosiți acest conector pentru cuplarea la o rețea locală tip Ethernet sau la un modem pe cablu.

Important

Pentru a utiliza calculatorul în limitele stabilite de FCC atunci când este conectat la o rețea Ethernet, folosiți un cablu Ethernet CAT 5.

- 6** MIDI/joystick Folosiți acest conector pentru cuplarea unui joystick, gamepad sau a unui dispozitiv MIDI (Musical Instrument Digital Interface), cum ar fi o tastatură MIDI.
- 7** IEEE 1394 Acest conector este numit uneori și Firewire, deoarece transmite datele rapid. Sunt două tipuri de conectori IEEE 1394: cu 4 pini și cu 6 pini. IEEE 1394 oferă conectare la anumite tipuri de dispozitive electronice casnice, incluzând dispozitivele audio digitale și scannere.
- 8** S/PDIF Conectorul S/PDIF permite conectarea de echipamente casnice digitale cum ar fi casetele digitale audio (digital audio tape - DAT), unitățile de CD și alte dispozitive compatibile S/PDIF.

11. Conectați cablul de alimentare la prizele electrice împământate corespunzător.



Notă: Pentru informații suplimentare despre conectori, consultați Acces IBM de pe desktop-ul calculatorului dumneavoastră.

Pornire

Porniți mai întâi monitorul și celelalte dispozitive externe și apoi porniți calculatorul. După terminarea autotestului (POST), se deschide fereastra cu logo-ul IBM. Când calculatorul are software preinstalat, este lansat programul de instalare a software-ului.

Dacă aveți probleme în timpul pornirii, consultați Capitol 4, “Depanare și diagnoză” pe pagina 19 și Capitol 5, “Obținerea de informații, ajutor și service” pe pagina 25.

Terminarea instalării software-ului

Important

Citiți licența cu atenție înainte a folosi programele de pe acest calculator. Aceste condiții detaliază drepturile și obligațiile precum și garanțiile pentru software-ul din acest calculator. Folosirea programelor implică acceptarea condițiilor din acorduri. Dacă nu acceptați condițiile, nu utilizați programele și returnați cât nmai repede calculatorul pentru a vi se înapoia banii integral.

După ce ați pornit calculatorul pentru prima dată, urmați instrucțiunile de pe ecran pentru a termina instalarea software-ului. Dacă nu terminați instalarea software-ului prima dată când este pornit calculatorul, pot apărea rezultate neașteptate. După ce instalarea s-a terminat, faceți clic pe Acces IBM de pe desktop pentru a învăța mai multe despre calculatorul dumneavoastră.

Operații importante

După ce v-ați setat calculatorul, efectuați următoarele operații, care vă vor economisi timpul și vă vor scuti de probleme mai târziu.

- Creați o dischetă *Recovery Repair*. Calculatorul are un program inclus, Product Recovery, care restaurează sistemul de operare. În mod normal acest program poate fi accesat cu tasta F11 în timpul pornirii calculatorului. Dacă nu se poate folosi promptul

F11 sau nu e vizibil, discheta *Recovery Repair* va restaura accesul la programul Product Recovery. Consultați “Crearea unei dischete Recovery Repair” pe pagina 14.

- Creați o dischetă *Enhanced Diagnostics*. Unealta *Enhanced Diagnostics* poate determina probleme hardware și este o parte a programului Product Recovery. Creați o dischetă *Enhanced Diagnostics* din timp, pentru a vă asigura că veți putea folosi unealta *Enhanced Diagnostics* în cazul în care programul Product Recovery devine inaccesibil. Consultați “Crearea unei dischete IBM Enhanced Diagnostics” pe pagina 22.
- Notați-vă tipul mașinii, modelul și numărul de serie al calculatorului. Dacă aveți nevoie de service sau de asistență tehnică, vi se vor cere probabil aceste informații. Consultați “Înregistrarea de informații despre calculator” pe pagina 11.

Păstrați această *Referință rapidă* într-un loc sigur. Este singura publicație care conține informații importante despre reinstalarea software-ului instalat în fabrică. Capitol 3, “Recuperarea software-ului” pe pagina 13 conține informații despre recuperarea software-ului instalat în fabrică.

Folosire CD Software Selections

Unele modele vor veni cu un *CD Software Selections*. Acesta conține unelte, cum ar fi software de protecție contra virușilor, software de management rețea, unelte Internet și unelte pentru conectivitate DSL (digital subscriber line).

Notă: În cazul în care calculatorul nu este însoțit de un *CD Software Selection*, software-ul menționat mai sus se va instala automat în timpul pornirii inițiale.

Introduceți *CD-ul Software Selections* în unitatea de CD și urmați instrucțiunile de pe ecran. Puteți folosi CD-ul pentru:

- Instalarea de produse software sau documentație direct de pe CD pe modele echipate cu o unitate CD.
- Crearea unei imagini a *CD-ului Software Selections* pe disc sau pe un disc de rețea locală (LAN) și instalarea software-ului din acea imagine.

CD-ul Software Selection prezintă o interfață grafică ușor de folosit și proceduri de instalare automată pentru majoritatea programelor. Acesta are de asemenea un sistem de ajutor ce descrie componentele CD-ului.

Pentru mai multe informații privind instalarea de software de pe *CD-ul Software Selections*, consultați la Access IBM.

Instalare alte sisteme de operare

Dacă instalați propriul sistem de operare, urmați instrucțiunile care însoțesc CD-urile sau dischetele sistemului de operare. Trebuie să instalați, după instalarea sistemului de operare, toate driver-ele de dispozitive. Instrucțiunile de instalare sunt de obicei livrate cu driver-ele de dispozitive.

Oprirea (shutdown) calculatorului

Când sunteți gata să opriți calculatorul, urmați procedura de oprire (shutdown) pentru sistemul de operare. Aceasta previne pierderea de date nesalvate sau defectarea programelor. Pentru a opri sistemul de operare Microsoft® Windows® selectați Shut down sau Turn off computer.

Înregistrarea de informații despre calculator

Înregistrarea de informații despre calculatorul dumneavoastră poate fi utilă dacă veți avea vreodată nevoie să vi se repare calculatorul. Tehnicianul de service vă va cere probabil aceste informații.

Pe calculator sunt lipite etichete cu tipul, modelul și numărul de serie al mașinii. Folosiți acest tabel pentru a înregistra aceste informații.

Nume produs	_____
Tip și model mașină	_____
Număr serial (N/S)	_____
Data achiziționării	_____

Înregistrați-vă calculatorul prin Internet când vizitați site-ul web IBM. Dacă vă înregistrați calculatorul la IBM, veți avea următoarele avantaje:

- Service mai rapid când apelați la IBM pentru ajutor
- Anunțarea automată privind software-ul gratuit și alte oferte promoționale speciale

Mergeți la <http://www.ibm.com/pc/register/> și urmați instrucțiunile de pe ecran. Consultați Access IBM pentru mai multe informații despre cum să vă înregistrați calculatorul.

Capitol 3. Recuperarea software-ului

Programul Product Recovery va reinstala sistemul de operare al calculatorului dumneavoastră și software-ul instalat din fabrică. Programul Product Recovery este localizat pe o partiție separată de pe disc. Citiți notele Important din “Efectuare recuperare” înainte de a folosi programul Product Recovery. Programul Product Recovery rulează independent de sistemul de operare.

Efectuare recuperare software

Important

Înainte de a recupera software-ul trebuie să știți următoarele:

- Efectuați o recuperare doar ca ultimă soluție, după ce ați încercat să folosiți toate celelalte unelte de diagnosticare și depanare.
- Dacă este posibil, faceți copii de siguranță ale fișierelor dumneavoastră înainte de a începe procesul de recuperare. Procesul de recuperare șterge toate informațiile care sunt memorate în prima partiție de disc (de obicei discul C).
- Dacă programul Product Recovery nu funcționează sau nu pornește așa cum s-a descris, consultați “Rezolvarea problemelor de recuperare” pe pagina 14.

Pentru a recupera software-ul instalat din fabrică folosiți programul Product Recovery de pe disc. Această secțiune furnizează instrucțiuni pentru folosirea acestui program. Dacă aveți problem la rularea programului Product Recovery, consultați “Rezolvarea problemelor de recuperare” pe pagina 14.

Pentru a efectua o recuperare de software, utilizați următoarea procedură:

1. Faceți copii de siguranță după fișierele de date, dacă este posibil. Fișierele de pe disc cărora nu le-a fost făcută o copie de siguranță vor fi pierdute în timpul recuperării.
2. Opriți calculatorul pentru minim 5 secunde. Pentru a lansa programul Product Recovery, țineți apăsată tasta F11 în timp ce apăsați butonul de alimentare.

A apărut meniul Product Recovery ?

Da. Mergeți la pasul 3.

Nu. Mergeți la “Rezolvarea problemelor de recuperare” pe pagina 14.

3. Când programul Product Recovery pornește, uneori puteți alege un sistem de operare. Dacă este afișat un meniu al sistemelor de operare, folosiți tastele săgeți (↑↓) pentru a selecta sistemul de operare corespunzător și apăsați Enter.
4. Urmați instrucțiunile de pe ecran. S-ar putea să fie necesară repornirea calculatorului de mai multe ori în timpul procesului de recuperare. Când procesul de recuperare s-a

finalizat, va fi afișat un mesaj de terminare. După ce programul Product Recovery a terminat, software-ul instalat din fabrică este restaurat.

Notă:

1. După recuperare, s-ar putea să fie necesar să reinstalați driver-ele pentru anumite dispozitive. Dacă e nevoie să reinstalați driver-ele pentru dispozitive, consultați “Recuperarea sau instalarea driver-elor de dispozitiv” pe pagina 16.
2. Anumite calculatoare vin cu Microsoft Office sau Microsoft Works preinstalate. Dacă vreți să recuperați aplicațiile Microsoft Office sau Microsoft Works, trebuie să folosiți *Microsoft Office CD* sau *Microsoft Works CD*. Aceste CD-uri sunt livrate numai cu calculatoarele care au preinstalat Microsoft Office sau Microsoft Works.
3. Discul original a fost înlocuit, iar programul Product Recovery nu mai este disponibil pe noul disc. Consultați Capitol 5, “Obținerea de informații, ajutor și service” pe pagina 25 pentru informații despre modul în care puteți contacta IBM.

Rezolvarea problemelor de recuperare

Dacă nu puteți accesa programul Product Recovery, fie programul Product Recovery este deteriorat, fie există o problemă cu partiția discului care conține programul Product Recovery. Mergeți la “Crearea și folosirea unei dischete Recovery Repair (Recuperare, reparare)”. Dacă folosirea dischetei de reparare nu rezolvă problema, IBM vă va furniza un CD Product Recovery. Pentru detalii consultați Capitol 5, “Obținerea de informații, ajutor și service” pe pagina 25.

Crearea și folosirea unei dischete Recovery Repair (Recuperare, reparare)

Dacă dintr-un motiv oarecare nu vedeți promptul F11 (folosit pentru a porni recuperarea produsului) atunci când porniți calculatorul, poate fi folosită discheta Recovery Repair pentru a recupera promptul.

Notă: Este posibil ca unele modele să afișeze promptul (To interrupt normal startup, press Enter). Dacă se afișează aceasta, apăsați Enter. Dacă promptul F11 nu este afișat, poate fi folosită discheta Recovery Repair pentru a recupera promptul.

Crearea unei dischete Recovery Repair

Notă: Pentru a crea discheta *Recovery Repair*, sistemul de operare trebuie să funcționeze.

Pentru a crea o dischetă *Recovery Repair*, urmați procedura:

1. Porniți calculatorul și sistemul de operare.
2. Folosiți Windows Explorer sau My Computer pentru a afișa structura de directoare a discului.
3. Deschideți folderul *ibmtools*, care este de obicei pe discul C.
4. Faceți dublu-clic pe **RRDISK.BAT** și urmați instrucțiunile de pe ecran.

Folosirea dischetei Recovery Repair

Pentru a folosi discheta *Recovery Repair*, urmați procedura:

1. Închideți sistemul de operare și opriți calculatorul.
2. Introduceți discheta *Recovery Repair* în unitatea de dischetă.
3. Porniți calculatorul și urmați instrucțiunile de pe ecran.

Notă: Dacă operația de reparare se termină fără eroare, promptul F11 va fi afișat data viitoare când porniți calculatorul.

Dacă apare un mesaj de eroare în timpul operației de reparare și operația de reparare nu poate fi terminată, s-ar putea să aveți o problemă cu programul Product Recovery sau cu partiția care conține programul Product Recovery. Consultați Capitol 5, “Obținerea de informații, ajutor și service” pe pagina 25 pentru informații suplimentare.

Schimbarea secvenței de pornire

La pornirea calculatorului dumneavoastră, o listă configurată a dispozitivelor de pornire (boot) determină ce dispozitive vor fi verificate și în ce ordine. În cazul în care calculatorul dumneavoastră nu pornește de pe dispozitivul așteptat, poate fi folosit meniul Startup Device sau IBM Setup Utility pentru a selecta dispozitivul care este verificat primul în secvență.

Dacă trebuie să modificați primul dispozitiv de pornire și nu există nici un prompt F12 și nici un meniu Startup Device, folosiți Ibm Setup Utility ¹. Consultați “Utilizare IBM Setup Utility”.

Utilizarea meniului Startup Device

Unele calculatoare au un meniu Startup Device din care puteți alege dispozitivul de pornire. Pentru a folosi meniul Startup Device, faceți următoarele:

1. Opriți calculatorul.
2. Atunci când porniți calculatorul, țineți apăsată tasta F12 până când este afișat meniul Startup Device.

Notă: Dacă meniul Startup Device nu este afișat, dispozitivul de pornire trebuie modificat folosind IBM Setup Utility. Consultați “Utilizare IBM Setup Utility”.

3. Folosind tastele săgeți (↓↑), selectați dispozitivul și apăsați Enter.

Utilizare IBM Setup Utility

Pentru a modifica primul dispozitiv din secvența de pornire, folosiți procedura următoare.

1. Opriți calculatorul.

1. Pe unele modele, acest program este numit programul Configuration/Setup Utility.

2. La pornirea calculatorului, țineți apăsată tasta F1 până când este afișat meniul IBM Setup Utility.
3. Din meniul IBM Setup Utility, selectați **Startup** sau **Start Options**.
4. Vedeți ce dispozitiv este selectat ca primul dispozitiv de pornire și notați-l undeva pentru a-l folosi ulterior. Trebuie să refaceți această setare după ce ați terminat procesul de recuperare.
5. Modificați primul dispozitiv de pornire în dispozitivul dorit.
6. Salvați setările și ieșiți din program.
7. Opriți calculatorul.

Notă: Pentru informații suplimentare despre programul IBM Setup Utility, consultați *Ghidul utilizatorului*.

Recuperarea sau instalarea driver-elor de dispozitiv

Înainte de a recupera sau instala driver-e de dispozitiv, trebuie să aveți instalat sistemul de operare pe calculator. Verificați dacă aveți suportul cu documentația și software-ul pentru dispozitiv.

Driver-ele pentru dispozitivele instalate de IBM sunt localizate pe discul hard (de obicei C) în directorul `ibmtools\drivers`. Instrucțiunile pentru instalarea driver-elor de dispozitiv (`readme.txt`) se găsesc de asemenea în directorul `ibmtools\drivers`. Alte driver-e de dispozitiv se află pe suportul software care însoțește fiecare dispozitiv.

Cele mai recente driver-e de dispozitiv pentru dispozitivele instalate de IBM sunt disponibile și pe Internet, la <http://www.ibm.com/pc/support/>.

Pentru a recupera un driver de dispozitiv pentru un dispozitiv instalat de IBM, folosiți următoarea procedură:

1. Porniți calculatorul și sistemul de operare.
2. Folosiți Windows Explorer pentru a afișa structura de directoare a discului.
3. Deschideți directorul `ibmtools`.
4. Deschideți directorul `drivers`. În directorul `drivers` sunt mai multe subdirectoare care sunt numite după diferitele dispozitive ce sunt instalate pe calculatorul dumneavoastră (de exemplu, audio, video ș.a.m.d.).
5. Deschideți directorul corespunzător.
6. Folosiți următoarele metode pentru a recupera driver-ul de dispozitiv:
 - În subdirectorul dispozitivului, căutați un fișier `readme.txt` sau un alt fișier cu extensia `.txt` care conține informații despre reinstalarea driver-ului de dispozitiv. Acest fișier poate să fie numit după sistemul de operare, de exemplu `win98.txt`. Uurmați instrucțiunile din acest fișier.
 - Dacă subdirectorul conține un fișier cu extensia `.inf`, puteți folosi programul Add New Hardware (aflat în Windows Control Panel) pentru a reinstala driver-ul de

dispozitiv. Nu toate driverele de dispozitiv pot fi instalate folosind acest program. În programul Add New Hardware, când trebuie să alegeți ce driver dispozitiv vreți să instalați, apăsați **Have Disk** și **Browse**. Apoi selectați fișierul (.inf) de driver dispozitiv corespunzător din subdirectorul dispozitivului.

- În subdirectorul dispozitivului căutați un fișier setup.exe. Faceți dublu clic pe **SETUP.EXE** și urmați instrucțiunile de pe ecran.

Capitol 4. Depanare și diagnoză

Acest capitol descrie câteva unelte de bază pentru depanare și diagnoză. Dacă problema calculatorului dumneavoastră nu este descrisă aici, folosiți Acces IBM pentru informații de depanare mai detaliate.

Depanare de bază

Simptom	Acțiune
Calculatorul nu pornește atunci când apăsați butonul de alimentare.	<p>Verificați:</p> <ul style="list-style-type: none">• Cablul de alimentare este introdus în spatele calculatorului și într-o priză funcțională.• Când există un întrerupător suplimentar de alimentare pe spatele calculatorului, asigurați-vă că este comutat pe pornit. Verificați indicatorul de alimentare din partea din față pentru a vedea dacă a fost pornită alimentarea. <p>Dacă nu puteți rezolva problema, apăsați la service.</p>
Ecranul monitorului este gol.	<p>Verificați:</p> <ul style="list-style-type: none">• Cablul monitorului este atașat corect în spatele monitorului și în spatele calculatorului.• Cablul de alimentare al monitorului este introdus în spatele monitorului și într-o priză funcțională.• Monitorul este pornit și controalele de luminozitate și contrast sunt reglate corect.• Cablul de semnal este bine cuplat la monitor și la conectorul monitorului de pe calculator. <p>Notă: În cazul în care calculatorul dumneavoastră are două conecitoare de monitor, verificați dacă monitorul este conectat la cel al slotului AGP (accelerated graphics port), nu la conectorul din spatele plăcii sistemului. Vezi pasul 5 pe pagina 6.</p> <p>Dacă nu puteți rezolva problema, apăsați la service.</p>
Tastatura nu funcționează. Calculatorul nu răspunde la tastatură.	<p>Verificați:</p> <ul style="list-style-type: none">• Calculatorul și monitorul sunt pornite și controalele de luminozitate și contrast sunt reglate corect.• Cablul de tastatură este bine conectat la conectorul de tastatură pe calculator.• Nici o tastă nu e blocată. <p>Dacă nu puteți rezolva problema, apăsați la service.</p>

Simptom	Acțiune
Tastatura Rapid Access III nu funcționează	<p>Verificați:</p> <ul style="list-style-type: none"> • Calculatorul este pornit. • Cablul de tastatură este bine conectat la conectorul USB din spatele calculatorului. • Nici o tastă nu e blocată. <p>Dacă nu puteți rezolva problema, apăsați la service.</p>
Tastatura Rapid Access III Wireless nu funcționează.	<p>La instalarea receptorului fără fir, un utilitar software funizează o pictogramă de stare și informații ajutătoare în colțul din dreapta jos al spațiului dumneavoastră de lucru, chiar deasupra barei de task-uri implicite a Windows. Apăsați ? (ajutor) pentru informații suplimentare despre tastatura fără fir.</p> <ul style="list-style-type: none"> • Verificați dacă este pornit calculatorul și dacă sunt setate corect controalele de luminozitate. • Verificați că nici o tastă nu este blocată. • Schimbați bateriile tastaturii. • Schimbați canalul tastaturii. <p>Dacă nu puteți rezolva problema, apăsați la service.</p>
Mouse-ul nu funcționează. Calculatorul nu răspunde la mouse.	<p>Verificați:</p> <ul style="list-style-type: none"> • Calculatorul și monitorul sunt pornite și controalele de luminozitate și contrast sunt reglate corect. • Mouse-ul este bine conectat la conectorul de mouse pe calculator. <p>Dacă nu puteți rezolva problema, apăsați la service.</p>
Mouse-ul ScrollPoint III nu funcționează.	<p>Curățați mouse-ul. Verificați:</p> <ul style="list-style-type: none"> • Calculatorul este pornit și controalele de luminozitate sunt setate corect. • Mouse-ul este bine conectat la un conector USB pe calculator. <p>Dacă nu puteți rezolva problema, apăsați la service.</p>
Mouse-ul ScrollPoint III Wireless nu funcționează.	<p>La instalarea receptorului fără fir, un utilitar software funizează o pictogramă de stare și informații ajutătoare în colțul din dreapta jos al spațiului dumneavoastră de lucru, chiar deasupra barei de task-uri implicite a Windows. Apăsați ? (ajutor) pentru informații suplimentare despre tastatura fără fir.</p> <ul style="list-style-type: none"> • Curățați mouse-ul. • Verificați dacă este pornit calculatorul și dacă sunt setate corect controalele de luminozitate. • Schimbați bateriile mouse-ului. • Schimbați canalul mouse-ului. <p>Dacă nu puteți rezolva problema, apăsați la service.</p>

Simptom	Acțiune
Sistemul de operare nu pornește.	<p>Verificați:</p> <ul style="list-style-type: none"> Nu există dischetă în unitatea de dischete. Secvența de pornire include dispozitivul pe care se află sistemul de operare. De obicei sistemul de operare se află pe disc. <p>În timpul pornirii așteptați promptul pentru pornirea programului IBM Setup Utility. Apăsați tasta funcțională specificată.</p> <p>Verificați secvența de pornire din programul IBM Setup Utility.</p> <p>Dacă nu puteți rezolva problema, apelați la service.</p>
Se afișează un cod de eroare înainte de a porni sistemul de operare.	<p>Notați-vă numărul codului și vedeți “Coduri de eroare” pe pagina 22.</p>
Calculatorul sună de mai multe ori înainte de pornirea sistemului de operare.	<p>Verificați că nici o tastă nu e blocată.</p> <p>Dacă nu puteți rezolva problema, apelați la service.</p>

IBM Diagnosticare avansată

Programul IBM Enhanced Diagnostics rulează independent de sistemul de operare. Puteți folosi acest program pentru a testa componentele hardware ale calculatorului dumneavoastră. Puteți folosi acest program atunci când alte metode nu sunt disponibile sau nu au avut succes în izolarea posibilei probleme de hardware.

Puteți rula programul IBM Enhanced Diagnostics folosind programul Product Recovery de pe discul calculatorului. Alternativ, puteți crea o dischetă *IBM Enhanced Diagnostics* din programul Product Recovery.

Puteți descărca ultima versiune a programului Enhanced Diagnostic de la <http://www.ibm.com/pc/support/> pe Internet. Introduceți tipul mașinii și numărul modelului în câmpul **Quick Path** pentru a găsi fișierele de adus specifice calculatorului dumneavoastră.

Rularea programului IBM Enhanced Diagnostics din programul Product Recovery

Parcurgeți următorii pași pentru a rula diagnoza din programul Product Recovery.

Notă: Dacă programul Product Recovery de pe discul calculatorului dumneavoastră este deteriorat sau nu este accesibil, IBM Enhanced Diagnostics poate fi rulat de pe discheta *Enhanced Diagnostics*.

- Închideți sistemul de operare și opriți calculatorul.
- La pornirea calculatorului, țineți apăsată tasta F11 până când este afișat meniul Product Recovery.

3. În funcție de sistemul de operare, s-ar putea să fie necesară selectarea unei setări de sistem. Dacă nu se afișează nici un prompt, mergeți la următorul pas.
4. Când se afișează meniul principal, selectați **System Utilities**.
5. Din meniul System Utilities, selectați **Run Diagnostics**. Programul IBM Enhanced Diagnostics pornește. La terminarea rulării diagnosticului, vă veți întoarce în meniul principal Product Recovery.
6. Reporniți calculatorul.

Crearea unei dischete IBM Enhanced Diagnostics

Pentru a crea o dischetă *IBM Enhanced Diagnostics* din programul Product Recovery, urmați următorii pași:

1. Închideți sistemul de operare și opriți calculatorul.
2. La pornirea calculatorului, țineți apăsată tasta F11 până când este afișat meniul Product Recovery.
3. Depinzând de sistemul de operare, s-ar putea să trebuiască să selectați o setare sistem. Dacă nu se afișează nici un prompt, mergeți la următorul pas.
4. Din meniul principal, selectați **System Utilities**.
5. Selectați **Create a diagnostic diskette** și urmați instrucțiunile de pe ecran.
6. Când sunteți invitat, introduceți în unitate o dischetă goală, formatată și urmați instrucțiunile de pe ecran.

Notă: Puteți descărca ultima versiune a programului de diagnoză de la <http://www.ibm.com/pc/support/> de pe Internet. În câmpul **Quick Path**, introduceți tipul mașinii dumneavoastră pentru a găsi fișierele descărcabile specifice calculatorului.

Rularea dischetei IBM Enhanced Diagnostics

Urmați următorii pași pentru a rula discheta *IBM Enhanced Diagnostics*:

1. Închideți sistemul de operare și opriți calculatorul.
2. Introduceți discheta *IBM Enhanced Diagnostics* în unitatea de dischetă.
3. Porniți calculatorul.
4. Urmați instrucțiunile ce sunt afișate pe ecran. Pentru ajutor, apăsați F1.
5. La terminarea programului, înlăturați discheta din unitatea de dischete.
6. Opriți sau reporniți calculatorul.

Coduri de eroare

Tabelul următor include unele din cele mai comune coduri de eroare ce ar putea fi afișate atunci când calculatorul dumneavoastră efectuează POST (power-on self-test - autotest la pornire).

- Înregistrați codul de eroare afișat. Dacă apelați la service, veți fi întrebat de codurile de eroare.
- Dacă sunt mai multe coduri de eroare, întotdeauna încercați să rezolvați problemele în ordinea în care sunt afișate codurile de eroare. De obicei, rezolvarea primului cod de eroare duce la rezolvarea celor care-i succed.
- În cazul în care codul de eroare nu este în tabelul următor, este necesară o depanare mai aprofundată.
 - Dacă sistemul de operare este lansat la pornirea calculatorului, consultați “IBM Diagnosticare avansată” pe pagina 21 pentru a rula diagnosticul. De asemenea, folosiți Access IBM pentru informații suplimentare despre rezolvarea problemelor.
 - Dacă sistemul de operare nu pornește, apelați la service.

Cod	Descriere	Acțiune
161 sau 0250	Bateria poate fi defectă.	Înlocuiți bateria. Consultați procedura de înlocuire a bateriilor din <i>Ghidul utilizatorului</i> , disponibil prin Access IBM.
162 sau 0251	A apărut o modificare în configurația dispozitivului.	Verificați: <ul style="list-style-type: none"> • Toate dispozitivele externe sunt pornite. • Toate dispozitivele sunt instalate corect și conectate bine. Dacă nu puteți rezolva problema, apelați la service.
301, 303, 0211 sau 0212	A apărut o eroare de tastatură.	Verificați: <ul style="list-style-type: none"> • Tastatura este conectată corect. • Nu sunt taste blocate. Dacă nu puteți rezolva problema, apelați la service.
0280	Pornirea anterioară a fost incompletă; s-a folosit configurația implicită.	Autotestul (POST) anterior nu s-a terminat cu succes. POST încarcă valori implicite și oferă posibilitatea de a rula IBM Setup Utility. Această eroare este ștersă când se pornește din nou calculatorul.
860x (x=orice număr)	A apărut o eroare de dispozitiv de indicare sau de mouse.	Verificați că dispozitivul de indicare sau mouse-ul sunt bine conectate. Dacă nu puteți rezolva problema, apelați la service.

Coduri sonore POST

Un alt mod în care POST vă anunță despre erori este printr-o serie de bipuri. Un model de bipuri reprezintă o valoare numerică și furnizează informații suplimentare despre locația problemei potențiale.

Următoarele sunt cele mai comune coduri de bipuri POST pe care le-ați putea auzi la pornirea calculatorului.

Model bipuri	Descriere	Acțiune
1-3-3-1	Fără mesaje pe ecran. Bipurile apar înaintea inițializării video.	Reinstalați modulele de memorie (DIMM-uri). Dacă problema persistă, apălați la service.
1-3-1	Testul RAM a eșuat	Reinstalați modulele de memorie (DIMM-uri). Dacă problema persistă, apălați la service.

Aici sunt câteva indicații pentru lucrul cu codurile de bipuri POST.

- Înregistrați fiecare cod sonor pe care îl auziți. Dacă apălați la service, veți fi întrebat de modelul codurilor sonore.
- În cazul în care codul de eroare nu este în această carte, este necesară o depanare mai profundă.
 - Dacă sistemul de operare este lansat la pornirea calculatorului, folosiți Access IBM pentru a învăța să rulați IBM Enhanced Diagnostics și să folosiți procedurile de depanare interactive (online).
 - Dacă sistemul de operare nu pornește, apălați la service.

Capitol 5. Obținerea de informații, ajutor și service

Dacă aveți nevoie de ajutor, service sau asistență tehnică sau doar doriți mai multe informații despre produsele IBM, veți găsi o gamă largă de surse disponibile din cadrul IBM care să vă ajute. Această secțiune conține informații despre locul unde se pot găsi informații despre IBM și produsele IBM, ce este de făcut când aveți o problemă cu calculatorul și unde să sunați pentru service dacă e nevoie.

Obținerea informațiilor

Informațiile despre calculatorul dvs. IBM și software-ul preinstalat, dacă există, sunt disponibile în documentația care sosește cu calculatorul. Aceasta include cărți, cărți online, fișiere README și fișiere ajutor. În plus, informațiile despre produsele IBM sunt disponibile și pe World Wide Web.

Pe Internet, site-ul Web IBM conține informații actualizate despre produsele IBM PC și suport. Adresa paginii de bază a IBM Personal Computing este <http://www.ibm.com/pc/>.

Puteți găsi informații de suport pentru produsele IBM, inclusiv opțiunile suportate, la <http://www.ibm.com/pc/support/>.

Dacă selectați **Profile** din pagina pentru suport, puteți crea o pagină pentru suport personalizată, specifică hardware-ului dumneavoastră, completată cu întrebări frecvente (Frequently Asked Questions), informații despre componente, sfaturi și ponturi tehnice și fișiere care se pot descărca (download). În plus, puteți alege să primiți notificări e-mail atunci când apar informații noi despre produsele dumneavoastră înregistrate.

Puteți comanda publicații prin intermediul sistemului IBM Publications Ordering de la <http://www.elink.ibm.com/public/applications/publications/cgi-bin/pbi.cgi>.

Obținerea de suport și service

Dacă aveți o problemă cu calculatorul dumneavoastră, veți găsi o mare varietate de surse disponibile să vă ajute.

Utilizarea documentației și a programelor de diagnoză

Multe probleme cu calculatorul pot fi rezolvate fără asistență din afară. Dacă aveți o problemă cu calculatorul dumneavoastră, se începe cu informațiile de depanare din documentația calculatorului. Dacă bănuieți o problemă software, consultați documentația, inclusiv fișierele README și ajutor online, care se dau cu sistemul de operare sau programul aplicației.

Cele mai multe calculatoare IBM și servere vin cu un set de programe de diagnoză pe care le puteți utiliza în identificarea problemelor de hardware. Vedeti informația de depanare a calculatorului Dvs. pentru instrucțiuni în folosirea programelor de diagnoză.

Informația de depanare sau programele de diagnoză vă pot indica dacă aveți nevoie de driver-e de dispozitiv adiționale sau actualizate sau de alt software. IBM menține pagini pe Internet din care puteți obține ultimele informații tehnice și transfera driver-e pentru dispozitive și actualizări. Pentru a accesa aceste pagini, mergeți la <http://www.ibm.com/pc/support/> și urmați instrucțiunile.

Solicitarea de service

Dacă ați încercat să corectați problema personal și totuși aveți nevoie de ajutor, în perioada de garanție puteți obține ajutor și informații prin telefon de la IBM PC HelpCenter[®]. În perioada de garanție sunt disponibile următoarele servicii:

- **Determinarea problemelor** - Vă stau la dispoziție persoane calificate pentru a vă ajuta să stabiliți dacă aveți o problemă de hardware și pentru a decide acțiunea necesară pentru rezolvarea problemei.
- **Reparația hardware-ului IBM** - Dacă se stabilește că problema este generată de hardware IBM aflat în garanție, persoane calificate asigură nivelul necesar de service.
- **Gestionare modificări tehnice** - Uneori, este posibil să fie necesare unele modificări după ce un produs a fost vândut. IBM sau reseller-ul, dacă este autorizat de IBM, va realiza înlocuiri tehnice (Engineering Changes - EC) aplicabile hardware-ului dumneavoastră.

Următoarele puncte nu sunt acoperite:

- Înlocuirea sau utilizarea părților care nu aparțin IBM-ului sau părților negarantate de IBM. Toate componentele garantate conțin un identificator de 7 caractere în formatul IBM FRU XXXXXXX.
- Identificarea surselor de probleme software.
- Configurarea BIOS-ului ca parte a unei instalări sau modernizări.
- Schimbări, modificări sau actualizări ale driver-elor de dispozitiv.
- Instalarea și întreținerea sistemelor de operare în rețea (NOS).
- Instalarea și întreținerea programelor aplicații.

Consultați Declarația IBM de garanție limitată pentru a avea o expunere clară a condițiilor de garanție. Păstrați dovida de achiziționare pentru a putea beneficia de garanție.

În S.U.A. și Canada aceste servicii sunt disponibile 24 de ore pe zi, 7 zile pe săptămână. În Marea Britanie, aceste servicii sunt disponibile de luni până vineri, de la 9:00 a.m. la 6:00 p.m.

Notă: Timpii de răspuns variază; pot fi excluse unele zile libere.

Dacă este posibil, stați în fața calculatorului atunci când sunați. Vă rugăm să aveți la îndemână următoarele informații când sunați:

- Tip și model mașină
- Numerele de serie ale produselor hardware IBM
- Descrierea problemei
- Cuvintele exacte ale eventualelor mesaje de eroare
- Informații despre configurația hardware și software

Numere de telefon

Numerele de telefon pot fi modificate fără preaviz. Pentru numerele de telefon cele mai actuale, mergeți la <http://www.ibm.com/pc/support/> și apăsați **Support Phone List**.

Țara		Numărul de telefon
Austria	Österreich	01-24 592 5901
Belgia - Olandeză	Belgie	02-210 9820
Belgia - Franceză	Belgique	02-210 9800
Canada	Numai Toronto	416-383-3344
Canada	Canada - toate celelalte	1-800-565-3344
Danemarca	Danmark	45 20 82 00
Finlanda	Suomi	09-459 6960
Franța	Franța	02 38 55 74 50
Germania	Deutschland	07032-1549 201
Irlanda	Irlanda	01-815 9200
Italia	Italia	02-7031 6101
Luxembourg	Luxembourg	298-977 5063
Olanda	Nederland	020-514 5770
Norvegia	Norge	66 81 11 00
Portugalia	Portugalia	21-791 51 47
Spania	España	91-662 49 16
Suedia	Sverige	08-477 4420
Elveția	Schweiz/Suisse/Svizzera	058-333 0900
Marea Britanie	Marea Britanie	01475-555 055
S.U.A și Porto Rico	S.U.A și Porto Rico	1-800-772-2227

În toate celelalte țări sau regiuni, contactați resellerul dumneavoastră IBM sau reprezentantul de piață IBM.

Alte servicii

IBM Update Connector™ este un instrument de comunicație la distanță care îl puteți folosi cu unele calculatoare IBM pentru comunicarea cu HelpCenter. Update Connector vă permite să primiți și să descărcați actualizări ale unor produse software care ar putea fi furnizate o dată cu calculatorul dvs.

Dacă dumneavoastră călătoriți cu calculatorul sau îl mutați într-o țară în care se vinde tipul dumneavoastră de mașină NetVista, calculatorul poate fi eligibil pentru service în garanție internațional, ceea ce vă dă dreptul automat de a obține service pe timpul perioadei de garanție. Service-ul va fi efectuat de către IBM sau de către reseller-ii IBM autorizați să efectueze service în garanție.

Metodele și procedurile de service pot varia de la țară la țară și unele servicii pot să nu fie disponibile în toate țările. Service-ul în garanție internațional este asigurat prin metoda de service (cum ar fi magazine, aducere sau service la fața locului), care este furnizată în țara în care se efectuează service-ul. Centrele de service din anumite țări s-ar putea să nu fie capabile să asigure service pentru toate modelele unui anumit tip de mașină. În unele țări se pot aplica anumite plăți și restricții pe timpul perioadei de service.

Pentru a stabili dacă puteți beneficia de service în garanție internațional și pentru a vedea lista țărilor în care este disponibil service-ul, duceți-vă la <http://www.ibm.com/pc/support/> și faceți clic pe **Warranty Lookup** (Căutare garanție). Computerele eligibile IBM sunt identificate prin tipurile lor de 4 cifre. Pentru informații suplimentare despre service în garanție internațional consultați Service Announcement 601-034 la <http://www.ibm.com/>. Faceți clic pe **Support & downloads**, faceți clic pe **Announcement letters** și apoi pe **Announcements search**. În câmpul **Search by letter number only** (Căutare după literă), introduceți 601-034 și faceți clic pe **Search** (Căutare).

IBM Integrated Technology Services oferă o gamă largă de servicii de suport tehnologie informatică, implementare și de gestiune. Pentru mai multe informații despre aceste servicii, consultați la site-ul Integrated Technology Services la <http://www.ibm.com/services/its/>.

Pentru asistență tehnică cu instalare de sau întrebări legate de Pachete Service pentru produsele preinstalate Microsoft Windows, accesați site-ul Microsoft Product Support Services Web la <http://support.microsoft.com/directory/> sau puteți contacta IBM HelpCenter. Se pot aplica unele taxe.

Cumpărarea de servicii suplimentare

În timpul și după perioada de garanție, puteți achiziționa servicii adiționale, precum suport pentru hardware IBM și hardware purtând altă marcă, sisteme de operare și programe aplicații; setare și configurare rețea; servicii de reparație pentru hardware actualizat sau extins; și instalații personale. Disponibilitatea și numele service-ului pot varia de la o țară sau de la o regiune la alta

Pentru mai multe informații despre aceste servicii, consultați informațiile online.

Anexă A. Informații garanție

Această secțiune conține perioada de garanție a produsului, informații despre obținerea service-ului în garanție și despre suport, precum și Declarația IBM pentru garanție limitată.

Perioada de garanție

Perioada de garanție variază în funcție de tipul de mașină și țară sau regiune.

Observații:

- Contactați firma de vânzări pentru informații despre service în garanție. Unele mașini IBM pot beneficia de service în garanție pe loc în funcție de țara sau regiunea în care se efectuează service-ul.
- O perioadă de garanție de 3 ani pentru componente și de 1 an pentru manoperă înseamnă că IBM va oferi service în garanție fără înlocuire pentru:
 1. componente și manoperă în primul an al perioadei de garanție
 2. numai pentru componente, prin înlocuire, în al doilea și al treilea an al perioadei de garanție. IBM va taxa pentru manopera pentru reparație sau înlocuire.
- Site-ul Web IBM Machine Warranties la http://www.ibm.com/servers/support/machine_warranties/ conține o privire globală a Garanției limitate IBM pentru Mașinile IBM, un glosar cu termenii folosiți în Declarația de Garanție limitată, Întrebări frecvente FAQ (Frequently Asked Questions) și legături la paginile Web de suport pentru produs. Declarația IBM pentru Garanție limitată este disponibilă la acest site Web în 29 de limbi în format PDF (Portable Document Format).

Tip mașină	Țara sau regiunea	Perioada de garanție
2251	Statele Unite	Comp. - 3 ani Manoperă - 1 an
	Canada, Europa, Orientul Mijlociu, Africa, Australia, Noua Zeelandă, Bangladesh, India, Indonezia, Malaiezia, Filipine, Singapore, Sri Lanka, Vietnam, China (PRC), China (R.A.S. Hong Kong), Taiwan, Thailanda și Japonia	Comp. - 1 an Manoperă - 1 an
2254	Statele Unite și Canada	Comp. - 1 an Manoperă - 1 an
2256 2257	Europa, Orientul Mijlociu, Africa și China (PRC)	Comp. - 3 ani Manoperă - 3 ani
	Statele Unite	Comp. - 3 ani Manoperă - 1 an
	Toate celelalte țări și regiuni din lumea întreagă	Comp. - 1 an Manoperă - 1 an

Tip mașină	Țara sau regiunea	Perioada de garanție
2271	Statele Unite	Comp. - 3 ani Manoperă - 1 an
	Canada, Europa, Orientul Mijlociu, Africa, Australia, Noua Zeelandă, Bangladesh, India, Indonezia, Malaiezia, Filipine, Singapore, Sri Lanka, Vietnam, China (PRC), China (Hong Kong S.A.R.), Taiwan, Thailanda și Japonia	Comp. - 1 an Manoperă - 1 an
2289	China (PRC)	Comp. - 3 ani Manoperă - 1 an
	Australia, Noua Zeelandă, Bangladesh, Malaiezia, Filipine, Singapore, Sri Lanka, Vietnam, Brunei, China (Hong Kong S.A.R.), Taiwan și Thailanda	Comp. - 1 an Manoperă - 1 an
2292	Statele Unite	Comp. - 1 an Manoperă - 1 an
6029	Europa, Orientul Mijlociu, Africa și China (PRC)	Comp. - 3 ani Manoperă - 3 ani
	Statele Unite, Canada, Australia, Noua Zeelandă, Bangladesh, India, Indonezia, Malaiezia, Filipine, Singapore, Sri Lanka, Vietnam, Brunei, China (Hong Kong S.A.R.), Taiwan și Thailanda	Comp. - 3 ani Manoperă - 1 an
	Japonia	Comp. - 1 an Manoperă - 1 an
6058 6059	Toate țările și regiunile din lumea întreagă	Comp. - 3 ani Manoperă - 3 ani
6336 6337	Statele Unite și Canada	Comp. - 1 an Manoperă - 1 an
6339 6341 6342	Argentina, Europa, Orientul Mijlociu, Africa și China (PRC)	Comp. - 3 ani Manoperă - 3 ani
	Statele Unite, Canada, America Latină (cu excepția Argentinei), Australia, Noua Zeelandă, Bangladesh, India, Indonezia, Malaiezia, Filipine, Singapore, Sri Lanka, Vietnam, China (R.A.S. Hong Kong)	Comp. - 3 ani Manoperă - 1 an
	Japonia	Comp. - 1 an Manoperă - 1 an
6343	Argentina, Europa, Orientul Mijlociu și Africa	Comp. - 3 ani Manoperă - 3 ani
	Statele Unite, Canada și America Latină (cu excepția Argentinei)	Comp. - 3 ani Manoperă - 1 an
6346 6347 6348	Toate țările și regiunile din lumea întreagă	Comp. - 3 ani Manoperă - 3 ani

Tip mașină	Țara sau regiunea	Perioada de garanție
6349 6350	Argentina, Europa, Orientul Mijlociu și Africa	Comp. - 3 ani Manoperă - 3 ani
	Statele Unite, Canada și America Latină (cu excepția Argentinei)	Comp. - 3 ani Manoperă - 1 an
6568 6569	Statele Unite, Europa, Orientul Mijlociu și Africa	Comp. - 3 ani Manoperă - 3 ani
	Canada, Australia, Noua Zeelandă, Bangladesh, India, Indonezia, Malaiezia, Filipine, Singapore, Sri Lanka, Vietnam, China (PRC), China (Hong Kong S.A.R.), Taiwan, Thailanda și Japonia	Comp. - 3 ani Manoperă - 1 an
6578 6579 6648	Statele Unite, America Latină, Europa, Orientul Mijlociu și Africa	Comp. - 3 ani Manoperă - 3 ani
	Toate celelalte țări și regiuni din lumea întreagă	Comp. - 3 ani Manoperă - 1 an
6649	Statele Unite, Europa, Orientul Mijlociu și Africa	Comp. - 3 ani Manoperă - 3 ani
	Canada, Australia, Noua Zeelandă, Bangladesh, India, Indonezia, Malaiezia, Filipine, Singapore, Sri Lanka, Vietnam, China (PRC), China (Hong Kong S.A.R.), Taiwan, Thailanda și Japonia	Comp. - 3 ani Manoperă - 1 an
6790 6791 6792 6793 6794	Statele Unite, Canada, Europa, Orientul Mijlociu, Africa, America Latină, Australia și Noua Zeelandă	Comp. - 3 ani Manoperă - 3 ani
	Bangladesh, India, Indonezia, Malaiezia, Filipine, Singapore, Sri Lanka, Vietnam, China (RPC), China (Hong Kong S.A.R.), Taiwan și Thailanda	Comp. - 3 ani Manoperă - 1 an
	Japonia	Comp. - 1 an Manoperă - 1 an
6823	Argentina, Europa, Orientul Mijlociu și Africa	Comp. - 3 ani Manoperă - 3 ani
	Statele Unite și America Latină (cu excepția Argentinei)	Comp. - 3 ani Manoperă - 1 an
	Toate celelalte țări și regiuni din lumea întreagă	Comp. - 1 an Manoperă - 1 an
6824	Australia, Noua zeelandă, Bangladesh, India, Indonezia, Malaiezia, Filipine, Singapore, Sri Lanka, Brunei, Vietnam, China (RPC), China (Hong Kong S.A.R.), Taiwan și Thailanda	Comp. - 3 ani Manoperă - 1 an
6825	Europa, Orientul Mijlociu și Africa	Comp. - 3 ani Manoperă - 3 ani
	Statele Unite, Canada, Australia și Noua Zeelandă	Comp. - 3 ani Manoperă - 1 an
6830	Toate țările și regiunile din lumea întreagă	Comp. - 3 ani Manoperă - 3 ani

Tip mașină	Țara sau regiunea	Perioada de garanție
6831	Europa, Orientul Mijlociu și Africa	Comp. - 3 ani Manoperă - 3 ani
	Statele Unite, Canada, Australia, Noua Zeelandă, Bangladesh, India, Indonezia, Malaiezia, Filipine, Singapore, Sri Lanka, Vietnam, China (PRC), China (Hong Kong S.A.R.), Taiwan, Thailanda și Japonia	Comp. - 3 ani Manoperă - 1 an
6832	Statele Unite, America Latină, Europa, Orientul Mijlociu și Africa	Comp. - 3 ani Manoperă - 3 ani
	Toate celelalte țări și regiuni din lumea întreagă	Comp. - 1 an Manoperă - 1 an
6833	Statele Unite, Canada, America Latină, Europa, Orientul Mijlociu, Africa, Australia și Noua Zeelandă	Comp. - 3 ani Manoperă - 3 ani
	Bangladesh, India, Indonezia, Malaiezia, Filipine, Singapore, Sri Lanka, Vietnam, China (PRC), China (Hong Kong S.A.R.), Taiwan și Thailanda	Comp. - 3 ani Manoperă - 1 an
	Japonia	Comp. - 1 an Manoperă - 1 an
6840 6841	Toate țările și regiunile din lumea întreagă	Comp. - 3 ani Manoperă - 3 ani
8301	Statele Unite, Canada, Argentina, Europa, Orientul Mijlociu și Africa	Comp. - 3 ani Manoperă - 3 ani
	Japonia	Comp. - 1 an Manoperă - 1 an
	Toate celelalte țări și regiuni din lumea întreagă	Comp. - 3 ani Manoperă - 1 an
8302	Toate țările și regiunile din lumea întreagă	Comp. - 3 ani Manoperă - 3 ani
8303	Statele Unite, Canada, Argentina, Europa, Orientul Mijlociu și Africa	Comp. - 3 ani Manoperă - 3 ani
	Japonia	Comp. - 1 an Manoperă - 1 an
	Toate celelalte țări și regiuni din lumea întreagă	Comp. - 3 ani Manoperă - 1 an
8304	Toate țările și regiunile din lumea întreagă	Comp. - 3 ani Manoperă - 3 ani
8305	Statele Unite, Canada, Argentina, Europa, Orientul Mijlociu și Africa	Comp. - 3 ani Manoperă - 3 ani
	Japonia	Comp. - 1 an Manoperă - 1 an
	Toate celelalte țări și regiuni din lumea întreagă	Comp. - 3 ani Manoperă - 1 an

Tip mașină	Țara sau regiunea	Perioada de garanție
8306	Toate țările și regiunile din lumea întreagă	Comp. - 3 ani Manoperă - 3 ani
8307	Statele Unite, Canada, Argentina, Europa, Orientul Mijlociu și Africa	Comp. - 3 ani Manoperă - 3 ani
	Japonia	Comp. - 1 an Manoperă - 1 an
	Toate celelalte țări și regiuni din lumea întreagă	Comp. - 3 ani Manoperă - 1 an
8308	Toate țările și regiunile din lumea întreagă	Comp. - 3 ani Manoperă - 3 ani
8309 8310	Argentina, Europa, Orientul Mijlociu și Africa	Comp. - 3 ani Manoperă - 3 ani
	Statele Unite, Canada, America Latină (cu excepția Argentinei), Australia, Noua Zeelandă, Bangladesh, India, Indonezia, Malaiezia, Filipine, Singapore, Sri Lanka, Vietnam, Brunei, China (PRC), China (Hong Kong S.A.R.), Taiwan și Thailanda	Comp. - 3 ani Manoperă - 1 an
8311	Statele Unite, Canada, America Latină, Australia, Noua Zeelandă, Bangladesh, India, Indonezia, Malaiezia, Filipine, Singapore, Sri Lanka, Brunei, Vietnam, Thailand și Japonia	Comp. - 1 an Manoperă - 1 an
8312 8313 8314	Argentina, Europa, Orientul Mijlociu și Africa	Comp. - 3 ani Manoperă - 3 ani
	Statele Unite, Canada, America Latină (cu excepția Argentinei), Australia, Noua Zeelandă, Bangladesh, India, Indonezia, Malaiezia, Filipine, Singapore, Sri Lanka, Vietnam, Brunei, China (PRC), China (Hong Kong S.A.R.), Taiwan și Thailanda	Comp. - 3 ani Manoperă - 1 an
	Statele Unite și America Latină	Comp. - 1 an Manoperă - 1 an

Service în garanție și suport

Cumpărând un calculator IBM, aveți acces la un suport extins. În timpul perioadei de garanție pentru mașina IBM, puteți apela la IBM sau la reseller-ul dumneavoastră pentru asistență în determinarea problemei conform termenilor din Declarația IBM de garanție limitată.

În perioada de garanție sunt disponibile următoarele servicii:

- **Determinarea problemelor** - Vă stau la dispoziție persoane calificate pentru a vă ajuta să stabiliți dacă aveți o problemă de hardware și pentru a decide acțiunea necesară pentru rezolvarea problemei.
- **Reparația hardware-ului IBM** - Dacă se stabilește că problema este generată de hardware IBM aflat în garanție, persoane calificate asigură nivelul necesar de service, la fața locului sau într-un centru de service IBM, după cum stabilește IBM.

- **Gestionare modificări tehnice** - Uneori, este posibil să fie necesare unele modificări după ce un produs a fost livrat de IBM. În aceste cazuri, IBM va executa modificările tehnice (EC - Engineering Changes) disponibile care se aplică hardware-ului dumneavoastră.

Următoarele elemente nu sunt acoperite de service-ul în garanție:

- Înlocuirea sau utilizarea părților care nu aparțin IBM-ului. Toate componentele IBM conțin un identificator de 7 caractere în formatul IBM FRU XXXXXXXX.
- Identificarea surselor de probleme software non-IBM.
- Instalarea de unități care pot fi schimbate de beneficiar (customer replaceable unit - CRU).
- Instalarea și configurarea de cod mașină sau cod intern cu licență care sunt desemnate ca fiind executabile de beneficiar.

Dacă nu înregistrați calculatorul la IBM, vi se poate solicita dovada de achiziționare pentru a obține service în garanție.

Înainte de a apela la service

Puteți rezolva multe din problemele calculatorului fără ajutor din afară dacă urmați procedurile de depanare pe care IBM le oferă în ajutorul interactiv (online) sau în publicațiile care sunt livrate împreună cu calculatorul sau cu software-ul.

Multe calculatoare, sisteme de operare și programe de aplicații vin cu informații care conțin procedurile de depanare și explicații ale mesajelor și codurilor de eroare. Informațiile care vin cu calculatorul descriu de asemenea și testele de diagnoză pe care puteți să le efectuați.

Dacă suspectați că ar fi o problemă software, consultați informațiile pentru sistemul de operare sau programul de aplicații.

Solicitarea de service

Dacă este posibil, stați în fața calculatorului atunci când sunați. Vă rugăm să aveți la îndemână următoarele informații când sunați:

- Tip mașină, model și număr de serie
- Descrierea problemei
- Cuvintele exacte ale eventualelor mesaje de eroare
- Informații despre configurația hardware și software

Pentru a găsi numărul de telefon al celui mai apropiat HelpCenter (Centru de ajutor), vedeți “Numere de telefon” din capitolul “Obținere informații, ajutor și service”.

Declarația IBM de garanție limitată Z125-4753-06 8/2000

Partea 1 - Termeni generali

Această Declarație de garanție limitată include Partea 1 - Termeni generali și Partea 2 - Termeni specifici pentru țară. Termenii din Partea 2 înlocuiesc sau îi modifică pe cei din Partea 1. Garanțiile oferite de IBM în această Declarație de garanție limitată sunt valabile numai pentru Mașinile cumpărate pentru utilizare, nu și pentru cele pe care le achiziționați pentru a le revinde, de la IBM sau reseller. Termenul “Mașină” se referă la o mașină IBM, componentele sale, conversii, modernizări, elemente sau accesorii și orice combinație a acestora. Termenul “Mașină” nu include programe software, nici preîncărcate pe mașină, nici instalate ulterior sau alte cazuri. Dacă IBM nu specifică altfel, următoarele garanții se aplică numai în țara din care achiziționați Mașina. Nimic din această declarație de garanție limitată nu afectează drepturile de consumator care nu pot fi anulate sau limitate prin nici un contract. Dacă aveți întrebări, contactați IBM sau reseller-ul.

Garanția IBM pentru Mașini: IBM garantează că fiecare Mașină 1) este lipsită de defecte ale materialelor și de fabricație și 2) respectă specificațiile IBM publicate oficial (“Specificații”). Perioada de garanție pentru o Mașină este o perioadă fixă, specificată, începând de la data instalării. Data de pe chitanța de vânzare este Data de instalare, dacă IBM sau reseller-ul nu vă comunică altceva.

Dacă o Mașină nu funcționează conform garanției în timpul perioadei de garanție, iar IBM sau reseller-ul nu pot 1) fie să realizeze acest lucru 2) fie să o înlocuiască cu una care este cel puțin echivalentă din punct de vedere funcțional, o puteți returna unității de la care ați achiziționat-o și veți primi înapoi banii.

Limitare garanție: Garanția nu acoperă repararea sau schimbarea unei Mașini în cazul întrebuirii greșite, accidentelor, modificărilor, mediului fizic sau de operare nepotrivit, neîntreținerii corespunzătoare de către dumneavoastră sau al unei defectări cauzate de un produs pentru care IBM nu este responsabilă. Garanția este anulată de înlăturarea sau alterarea etichetelor de identificare de pe Mașină sau de pe componente.

ACESTE GARANȚII REPREZINTĂ GARANȚIILE DVS. EXCLUSIVE ȘI ÎNLOCUIESC TOATE CELELALTE GARANȚII SAU CONDIȚII, INDICATE EXPRES SAU IMPLICITE, INCLUZÂND, DAR NEFIIND LIMITATE LA ACESTE, GARANȚIILE SAU CONDIȚIILE DE COMERCIALIZARE ȘI CELE PRIVIND CALITĂȚILE SPECIFICATE ÎNTR-UN ANUMIT SCOP. ACESTE GARANȚII VĂ DAU UN DREPT LEGAL SPECIFIC, DAR, DE ASEMENEA, MAI PUTEȚI AVEA ALTE DREPTURI, CE VARIAZĂ DE LA JURISDICȚIE LA JURISDICȚIE. UNELE JURISDICȚII NU PERMIT EXCLUDEREA SAU LIMITAREA GARANȚIILOR EXPRESE SAU DEDUSE, DECI EXCLUDEREA DE MAI SUS POATE SĂ NU FIE VALABILĂ PENTRU DUMNEAVOASTRĂ. ÎN ASTFEL DE CAZURI, ASTFEL DE GARANȚII SUNT LIMITATE PE DURATA PERIOADEI DE GARANȚIE. DUPĂ ACEA PERIOADĂ NU SE APLICĂ NICI O GARANȚIE.

Elemente neacoperite de garanție: IBM nu garantează funcționarea neîntreruptă sau fără erori a Mașinii. Orice suport tehnic sau de alt tip asigurat pentru o Mașină aflată în garanție, cum ar fi asistența telefonică privind întrebările “how-to” (cum să) și cele referitoare la setarea și instalarea echipamentului, va fi asigurat fără **FĂRĂ NICI UN FEL DE GARANȚIE**.

Service garanție: Pentru a obține service pe perioada de garanție pentru o mașină, contactați IBM sau reseller-ul dumneavoastră. Dacă nu înregistrați Mașina la IBM, vi se poate solicita dovada de achiziționare.

În timpul perioadei de garanție, IBM sau reseller-ul, dacă acesta are autorizarea IBM de a oferi service în garanție, oferă gratuit anumite tipuri de service pentru reparații și înlocuiri, în conformitate cu Specificațiile mașinilor. IBM sau reseller-ul dumneavoastră vă va informa despre tipurile disponibile de service pentru o Mașină în funcție de țara în care a fost instalată. După cum dorește, IBM sau reseller-ul 1) fie va repara, fie va înlocui Mașina în eroare și 2) va oferi service fie la domiciliu, fie la un centru de service. IBM sau reseller-ul va gestiona și instala modificările pentru Mașină.

Unele componente ale Mașinilor IBM sunt Unități înlocuibile de client (numite “CRU”), de exemplu tastatură, memorie sau unități de disc. IBM livrează CRU, iar dvs. le înlocuiți. Trebuie să returnați toate CRU cu defecte la IBM în 30 de zile de la primirea CRU de înlocuire. Sunteți răspunzător de descărcarea actualizărilor pentru Cod mașină și Cod intern cu licență de la un site Web IBM sau de pe un mediu electronic și de respectarea instrucțiunilor furnizate de IBM.

Atunci când reparațiile în garanție implică înlocuirea unei Mașini sau a unei componente, elementul pe care IBM sau reseller-ul dumneavoastră îl înlocuiesc devine proprietatea acestora și substitutul devine proprietatea dumneavoastră. Dumneavoastră trebuie să constatați că toate elementele înlocuite sunt originale și nemodificate. Substitutul poate să nu fie nou, dar va fi în stare bună de funcționare și cel puțin echivalent funcțional cu elementul substituit. Substituirea presupune starea de service în garanție pentru componenta substituită. Multe caracteristici, conversii sau modernizări implică scoaterea de componente și returnarea lor la IBM. O componentă ce înlocuiește o componentă scoasă va prelua service-ul în garanție al componentei înlocuite.

Înainte ca IBM sau reseller-ul să înlocuiască o Mașină sau o componentă, acceptați să scoateți toate caracteristicile, componentele, opțiunile, modificările și atașările ce nu se află în garanție.

De asemenea acceptați

1. să asigurați că mașina este liberă de orice obligații sau restricții care să împiedice înlocuirea ei;
2. să obțineți autorizarea proprietarului de a beneficia de serviciile IBM sau ale reseller-ului, asupra mașinii care nu este în proprietatea dvs și
3. dacă e cazul, înainte de asigurarea service-ului:

- a. să respectați procedurile de determinare a problemei, analiză a problemei și cerere de service indicate de IBM sau reseller;
- b. să securizați toate datele, programele și fondurile conținute de o Mașină;
- c. să oferiți IBM sau reseller-ului acces suficient, gratuit și sigur la facilitățile care le vor permite să își îndeplinească obligațiile; și
- d. să informați IBM sau reseller-ul despre modificarea locației Mașinii.

IBM este responsabilă pentru pierderea sau deteriorarea Mașinii cât timp aceasta este 1) în posesia IBM sau 2) în transport, în acele cazuri în care IBM este responsabilă pentru transport.

Nici IBM și nici reseller-ul nu sunt responsabili pentru informațiile personale, de proprietate sau confidențiale ce se află într-o Mașină pe care o returnați la IBM sau la reseller din orice motiv. Trebuie să scoateți toate aceste informații din Mașină înainte de a o returna.

Limitări de răspundere: Pot apărea circumstanțe în care, din cauza unei scăpări din partea IBM sau a altei obligații, sunteți îndreptățiți să primiți despăgubiri IBM. În oricare din aceste cazuri, indiferent de motivul pentru care aveți dreptul de a cere despăgubiri de la IBM (inclusiv o încălcare fundamentală, neglijență, denaturare sau alte revendicări), cu excepția obligațiilor care nu pot fi anulate sau limitate de lege, IBM nu are obligații decât pentru

1. daune privind răni corporale (inclusiv moartea) și daune aduse proprietății reale și proprietății personale materiale; și
2. valoarea oricăror alte daune efective directe, până la costurile (dacă este recurent, sunt valabile costurile de 12 luni) pentru Mașina care este subiectul cererii. Din aceste motive, termenul "Mașină" include Codul mașină și Codul intern licențiat.

Această limită se aplică de asemenea furnizorilor IBM și reseller-ului dumneavoastră. Acesta este maximul pentru care IBM, furnizorii săi și reseller-ul dumneavoastră sunt responsabili în colectiv.

IBM NU ARE NICI O OBLIGAȚIE ÎN NICI UNUL DIN URMĂTOARELE CAZURI: 1) CERINȚELE DE DAUNE ALE TERȚILOR (ALȚII DECÂT CEI DIN PRIMUL SUBIECT DE MAI SUS); 2) PIERDEREA SAU AFECTAREA DATELOR SAU ÎNREGISTRĂRILOR DVS.; SAU 3) DAUNE SPECIALE, INCIDENTALE SAU INDIRECTE SAU ALTE DAUNE ECONOMICE REZULTATE, PROFITURI SAU ECONOMII PIERDUTE, CHIAR DACĂ IBM, FURNIZORII SAU RESELLER-UL DVS. A FOST INFORMAT DE POSIBILITATEA ACESTORA. UNELE LEGISLAȚII NU PERMIT EXCLUDEREA SAU LIMITAREA DAUNELOR ACCIDENTALE SAU REZULTATE, ASTFEL CĂ EXCLUDERILE SAU LIMITĂRILE DE MAI SUS S-AR PUTEA SĂ NU FIE APLICABILE ÎN CAZUL DVS.

Legi aplicabile Atât dumneavoastră cât și IBM sunteți de acord cu aplicarea legilor țării în care ați achiziționat Mașina pentru a governa, pentru a interpreta și pentru a impune

toate drepturile, îndatoririle și obligațiile dumneavoastră și ale IBM care derivă din, sau sunt legate în orice fel de subiectul acestui Acord, fără întra în conflict cu principiile legii.

Partea 2 - termeni specifici țară

AMERICI

BRAZILIA

Lege de bază: *Se adaugă următoarele după prima frază:*

Orice neînțelegere legată de această Înțelegere va fi rezolvată de tribunalul din Rio de Janeiro.

AMERICA DE NORD

Service în garanție: *Următoarele se adaugă acestei secțiuni:*

Pentru a obține service în garanție de la IBM în Canada sau Statele Unite, apălați 1-800-IBM-SERV (426-7378).

CANADA

Lege de bază: *Următoarele înlocuiesc "legile țării din care achiziționați Mașina" în prima frază:*

legile provinciei Ontario.

STATELE UNITE

Lege de bază: *Următoarele înlocuiesc "legile țării din care achiziționați Mașina" în prima frază:*

legile statului New York.

ASIA PACIFIC

AUSTRALIA

Garanția IBM pentru Mașini: *Este adăugat următorul paragraf:*

Garanțiile specificate în această secțiune sunt suplimentare oricăror drepturi pe care le puteți avea din actul Trade Practices din 1974 sau alte legi similare și sunt limitate la ceea ce este permis de legislație.

Limitarea obligațiilor: *Sunt adăugate următoarele:*

În cazul în care IBM a încălcat o condiție sau garanție a actului Trade Practices din 1974 sau legi similare, obligațiile IBM sunt limitate la repararea sau înlocuirea bunurilor sau furnizarea bunurilor echivalente. Acolo unde această condiție se referă la dreptul de a vinde, la posesie sau la un titlu evident, sau atunci când bunurile fac parte dintr-o

categorie care se achiziționează în mod normal pentru uzul sau consumul personal sau casnic, atunci nu se aplică nici una dintre limitările precizate în acest paragraf.

Lege de bază: *Următoarele înlocuiesc "legile țării din care achiziționați Mașina" în prima frază:*
legile statului sau teritoriului.

CAMBODGIA, LAOS ȘI VIETNAM

Lege de bază: *Următoarele înlocuiesc "legile țării din care achiziționați Mașina" în prima frază:*
legile statului New York.

Sunt adăugate următoarele:

Disputele și diferențele legate de această Înțelegere vor fi rezolvate prin arbitraj în Singapore conform regulilor Camerei Internaționale de Comerț (International Chamber of Commerce - ICC). Arbitrul sau arbitrii desemnați conform acestor reguli vor avea puterea de decizie conform competenței acestora și a valabilității acestei Înțelegeri pentru arbitrare. Rezultatul arbitrajului va fi final și obligatoriu pentru părți, fără apel, rezultatul fiind în scris și bazat pe fapte și lege.

Toate procedurile vor fi, inclusiv toate documentele prezentate în astfel de proceduri, în limba engleză. Numărul de arbitri va fi de trei, fiecare parte în cauză având dreptul de a numi un arbitru.

Cei doi arbitri numiți de părți vor numi al treilea arbitru. Cel de-al treilea arbitru va conduce procedurile. Locurile libere pentru postul de conducător vor fi ocupate de președintele ICC. Alte locuri libere vor fi ocupate de partea care trebuie să le numească. Procedurile vor continua de la stadiul în care au apărut locurile libere.

Dacă una din părți refuză sau nu numește un arbitru în 30 de zile de la data la care a fost numit arbitrul celeilalte părți, primul arbitru numit va fi singurul arbitru, dacă acest arbitru a fost numit în mod valid și corespunzător.

Versiunea în limba engleză a acestei Înțelegeri are prioritate față de orice altă versiune într-o altă limbă.

HONG KONG ȘI MACAO

Lege de bază: *Următoarele înlocuiesc "legile țării din care achiziționați Mașina" în prima frază:*
legile regiunii administrative speciale Hong Kong.

INDIA

Limitarea răspunderii: *Următoarele înlocuiesc subiectele 1 și 2 ale acestei secțiuni:*

1. răspunderea pentru leziuni corporale (inclusiv moartea) sau pagube aduse proprietății reale și proprietății personale tangibile va fi limitată la cele provocate de neglijența din partea IBM;
2. răspunderea față de alte daune intervenite într-o situație care implică lipsa de performanță a IBM în privința subiectului acestei Declarații de garanție limitată, se va limita la suma pe care ați plătit-o pentru Mașina care face subiectul revendicării.

JAPONIA

Lege de bază: *Următoarea propoziție este adăugată acestei secțiuni:*

Orice dubii legate de această Înțelegere vor fi inițial rezolvate între noi cu bună credință și conform principiului încrederii reciproce.

NOUA ZEELANDĂ

Garanția IBM pentru Mașini: *Este adăugat următorul paragraf:*

Garanțiile specificate în această secțiune sunt suplimentare față de orice drepturi pe care le puteți avea din actul Garanțiile consumatorului din 1993 sau alte legislații ce nu pot fi excluse sau limitate. Garanțiile consumatorului din 1993 nu se aplică față de nici un bun pe care îl furnizează IBM, dacă solicitați bunurile pentru scopul unei afaceri după cum este definit în acel act.

Limitarea răspunderii: *Următoarele se adaugă la această Secțiune:*

Unde Mașinile nu sunt achiziționate în scopuri de afaceri definite astfel în actul normativ Garanțiile Consumatorului 1993, limitările din această Secțiune se supun limitărilor din acel act.

REPUBLICA POPULARĂ CHINEZĂ (RPC)

Lege de bază: *Următoarele înlocuiesc această secțiune:*

Dumneavoastră și IBM consimțiți să respectați legile statului New York (dacă acestea nu contravin legilor locale) pentru a respecta, interpreta și aplica toate drepturile, sarcinile și obligațiile dvs. și ale IBM rezultate din sau legate în vreun fel de subiectul acestei Înțelegeri, fără a intra în conflict cu principiile legilor.

Orice dispute rezultate sau legate de această Înțelegere vor fi rezolvate mai întâi prin negocieri amicale, iar în cazul nerezolvării, fiecare parte are dreptul de a înainta o plângere la Comisia chineză internațională de arbitraj pentru comerț și economie din Beijing, RPC, pentru arbitraj conform regulilor de arbitraj în vigoare în acel moment. Tribunalul de arbitraj va fi format din trei arbitri. Limbile folosite vor fi engleza și chineza. Decizia arbitrajului va fi finală și obligatorie pentru ambele părți și va putea fi aplicată conform Convenției pentru recunoașterea și aplicarea deciziilor de arbitraj străin (1958).

taxa de arbitraj va fi suportată de partea care pierde, cu excepția cazului în care decizia arbitrajului stabilește altfel.

În timpul arbitrajului, Înțelegerea va fi în vigoare, cu excepția aspectelor aflate în conflict între părți și care sunt supuse arbitrajului.

EUROPA, ORIENTUL MIJLOCIU, AFRICA (EMEA)

URMĂTORII TERMENI SUNT VALABILI PENTRU TOATE ȚĂRILE EMEA:

Termenii acestei Declarații de garanție limitată sunt valabili pentru Mașini cumpărate de la IBM sau de la un reseller IBM.

Service în garanție: Dacă cumpărați o Mașină IBM în Austria, Belgia, Danemarca, Estonia, Finlanda, Franța, Germania, Grecia, Islanda, Irlanda, Italia, Letonia, Lituania, Luxemburg, Olanda, Norvegia, Portugalia, Spania, Suedia, Elveția sau Marea Britanie, puteți obține service în garanție pentru această Mașină în oricare dintre aceste țări fie de la (1) un reseller IBM acreditat pentru a oferi service în garanție, fie (2) de la IBM. Dacă ați cumpărat o Mașină PC IBM din Albania, Armenia, Belarus, Bosnia și Herțegovina, Bulgaria, Croația, Republica Cehă, Georgia, Ungaria, Kazahstan, Kirghizia, Republica Federală Iugoslavia, Fosta Republică Iugoslavă Macedonia (FYROM), Moldova, Polonia, România, Rusia, Republica Slovacă, Slovenia sau Ucraina, puteți obține service în garanție pentru acea Mașină în oricare din aceste țări de la (1) un reseller IBM care are aprobare de a efectua service în garanție sau (2) IBM.

Dacă ați cumpărat o Mașină IBM dintr-o țară din Orientul Mijlociu sau Africa, puteți beneficia de service în garanție pentru acea Mașină de la reprezentanța IBM din țara din care cumpărați, dacă acea reprezentanță IBM oferă service în garanție în acea țară, sau de la un reseller IBM, care are aprobarea IBM de a efectua service în garanție pentru acea Mașină în țara respectivă. Service în garanție în Africa este disponibil pentru o rază de 50 de kilometri de la un furnizor autorizat IBM de service. Sunteți răspunzător pentru costurile de transport al Mașinii din afara celor 50 de kilometri de la un furnizor autorizat IBM de service.

Legi aplicabile Legile aplicabile care guvernează, interpretează și impun drepturile, îndatoririle și obligațiile fiecăruia dintre noi, care derivă din, sau sunt legate în orice fel de subiectul care privește această Declarație, fără a intra în conflict cu principiile legii, ca și termenii specifici țării și curtea competentă pentru această Declarație, sunt acelea ale țării în care este furnizat service-ul în garanție, excepție făcând 1) Albania, Bosnia-Herțegovina, Bulgaria, Croația, Ungaria, Fosta Republică Yugoslavă Macedonia, România, Slovacia, Slovenia, Armenia, Azerbaidjan, Belarus, Georgia, Kazahstan, Kirghistan, Moldova, Rusia, Tadjikistan, Turkmenistan, Ucraina și Uzbekistan, se aplică legile din Austria; 2) Estonia, Letonia și Lituania, se aplică legile din Finlanda; 3) Algeria, Benin, Burkina Faso, Camerun, Insulele Capului Verde, Republica Central-Africană, Ciad, Congo, Djibouti, Republica Democratică Congo, Guineea Ecuatorială, Franța, Gabon, Gambia, Guineea, Guineea-Bissau, Coasta de Fildeș, Liban, Mali, Mauritania, Maroc, Nigeria, Senegal, Togo și Tunisia, acest Acord va fi construit, iar relațiile legale dintre părți vor fi determinate în conformitate cu legile franceze și toate disputele care rezultă din acest Acord sau legate de încălcarea sau execuția sa, inclusiv procedurile sumare, vor fi stailite exclusiv de către Curtea Comercială de la Paris; 4)

Angola, Bahrain, Botswana, Burundi, Egipt, Eritreea, Etiopia, Ghana, Iordania, Kenya, Kuwait, Liberia, Malawi, Malta, Mozambic, Nigeria, Oman, Pakistan, Qatar, Ruanda, Sao Tome, Arabia Saudită, Sierra Leone, Somalia, Tanzania, Uganda, Emiratele Arabe Unite, Marea Britanie, West Bank/Gaza, Yemen, Zambia și Zimbabwe, acest Acord va fi guvernat de legea engleză, iar disputele cu privire la acesta vor fi propuse spre examinare sub jurisdicția exclusiv a curților engleze; și 5) în Grecia, Israel, Italia, Portugalia și Spania orice revedincare legală rezultând din această Declarație va fi adusă în fața și decisă final de către curtea competentă din Atena, Tel Aviv, Milan, Lisabona și Madrid, respectiv.

URMĂTORII TERMENI SUNT VALABILI PENTRU ȚĂRILE SPECIFICATE:

AUSTRIA ȘI GERMANIA

Garanția IBM pentru Mașini: *Următoarele înlocuiesc prima propoziție a primului paragraf din această secțiune:*

Garanția pentru un echipament IBM acoperă funcționalitatea echipamentului pentru o utilizare normală și conformitatea echipamentului cu specificațiile sale.

Următoarele paragrafe sunt adăugate acestei secțiuni:

Perioada minimă de garanție pentru Programe este de șase luni. În cazul în care IBM sau reseller-ul nu pot repara o Mașină IBM, puteți opta pentru o returnare parțială a banilor, atât cât este justificat de valoarea redusă a Mașinii nereparate, sau puteți cere anularea înțelegerii respective pentru Mașină și să obțineți returnarea banilor.

Extinderea garanției: *Al doilea paragraf nu este valabil.*

Service în garanție: *Următoarele sunt adăugate acestei secțiuni:*

Pe perioada de garanție, costul de transport al echipamentului defect la IBM va fi suportat de către IBM.

Limitarea răspunderii: *Următorul paragraf este adăugat acestei secțiuni:*

Limitările și excepțiile specificate în Declarația de garanție limitată nu vor fi valabile pentru daunele produse de IBM prin înșelăciune sau foarte mare neglijență și pentru garanția expres.

Următoarea propoziție este adăugată la sfârșitul elementului 2:

Răspunderea IBM referitor la acest element este limitată la violarea termenilor contractuali esențiali în cazuri de neglijență nu foarte mare.

EGIPT

Limitarea răspunderii: *Următoarele înlocuiesc subiectule 2 al acestei secțiuni:*
răspunderea IBM pentru orice alte daune directe va fi limitată la suma plătită pentru Mașina care este subiectul revendicării. Pentru acest element, termenul “Mașină” include Cod mașină și Cod intern cu licență.

Aplicabilitate pentru furnizori și reseller-i (nemodificat).

FRANȚA

Limitarea răspunderii: *Următoarele înlocuiesc a doua propoziție a primului paragraf al acestei secțiuni:*

În astfel de cazuri, indiferent de motivul pentru care aveți dreptul de a cere despăgubiri de la IBM, IBM nu este răspunzătoare decât pentru: *(elementele 1 și 2 nemodificate).*

IRLANDA

Extinderea garanției: *Următoarele sunt adăugate acestei secțiuni:*

Cu excepția cazului în care este prevăzut în mod expres în acești termeni și condiții, toate condițiile statutare, inclusiv toate garanțiile implicite, dar fără prejudiciu majorității celor anterioare, toate garanțiile implicate de actul normativ de Vânzare bunuri 1893 sau actul normativ de Vânzare bunuri și furnizări de servicii 1980 sunt prin prezenta excluse.

Limitarea răspunderii: *Următoarele înlocuiesc elementele unu și doi ale primului paragraf al acestei Secțiuni:*

1. moartea sau leziuni personale sau daune fizice aduse proprietății imobiliare cauzate de neglijența IBM; și
2. valoarea oricăror alte daune efective directe, până la 125% din costuri (dacă este recurent, sunt valabile costurile de 12 luni) pentru Mașina care este subiectul revendicării sau care determină în alt mod revendicarea.

Aplicabilitate pentru furnizori și reseller-i (nemodificat).

Următorul paragraf este adăugat la sfârșitul acestei secțiuni:

Răspunderea totală a IBM și unicul remediu pentru dvs, prin contract sau prejudiciu, implicită, se va limita la daune.

ITALIA

Limitarea răspunderii: *Următoarele înlocuiesc a doua propoziție a primului paragraf:*

În aceste cazuri, dacă legile obligatorii nu specifică altfel, IBM nu este responsabilă decât pentru:

1. *(nemodificat)*
2. răspunderea pentru orice alte daune intervenite într-o situație care implică lipsa de performanță a IBM în privința subiectului acestei Declarații de garanție limitată, se va limita la suma pe care ați plătit-o pentru Mașina care face subiectul revendicării.

Aplicabilitate pentru furnizori și reseller-i (nemodificat).

Următoarele înlocuiesc al treilea paragraf al acestei secțiuni:

Dacă legile obligatorii nu specifică altfel, IBM și reseller-ul nu sunt răspunzători pentru următoarele: (*elementele 1 și 2 neschimbate*) 3) daune indirecte, chiar dacă IBM sau reseller-ul au fost informați de posibilitatea acestora.

AFRICA DE SUD, NAMIBIA, BOTSWANA, LESOTHO ȘI SWAZILAND

Limitarea răspunderii: *Următoarele sunt adăugate acestei secțiuni:*

Răspunderea IBM față de dvs. pentru daune intervenite într-o situație care implică lipsa de performanță a IBM în privința subiectului acestei Declarații de garanție, se va limita la suma pe care ați plătit-o pentru echipamentul care face subiectul revendicării.

REGATUL UNIT

Limitarea răspunderii: *Următoarele înlocuiesc elementele 1 și 2 ale primului paragraf al acestei secțiuni:*

1. moartea sau leziuni personale sau daune fizice aduse proprietății dumneavoastră reale cauzate numai prin neglijența IBM;
2. valoarea oricăror alte pierderi sau daune efective directe, până la 125% din costuri (dacă este recurent, sunt valabile costurile de 12 luni) pentru Mașina care este subiectul revendicării sau care determină în alt mod revendicarea.

Următorul element este adăugat acestui paragraf:

3. încălcarea obligațiilor IBM impuse de Secțiunea 12 din Documentul de vânzare de bunuri 1979 sau de Secțiunea 2 din Documentul de furnizare de bunuri și servicii 1982.

Aplicabilitate pentru furnizori și reseller-ri (neschimbate).

Următoarele sunt adăugate la sfârșitul acestei secțiuni:

Răspunderea totală a IBM și unicul remediu pentru dvs, prin contract sau prejudiciu, implicită, se va limita la daune.

Anexă B. Observații

IBM poate să nu furnizeze produsele, service-ul sau caracteristicile discutate în acest document în toate țările. Orice referire la un produs, program sau serviciu IBM nu are ca scop declararea sau presupunerea faptului că poate fi utilizat numai respectivul produs, program sau serviciu IBM. Orice produs, program sau serviciu echivalent funcțional care nu încalcă vreun drept de proprietate intelectuală al IBM poate fi folosit alternativ. Orice produs, program sau serviciu echivalent funcțional care nu încalcă vreun drept de proprietate intelectuală al IBM poate fi folosit alternativ. Totuși, este responsabilitatea utilizatorului de a evalua și verifica operarea oricărui produs, program sau serviciu care nu are legătură cu IBM.

IBM poate avea aplicații patent sau în curs de patentare care acoperă subiectele descrise în acest document. Oferirea acestui document nu vă conferă nici o licență cu privire la aceste patente. Puteți trimite întrebări cu privire la licențe, în scris, la:

Directorul de licențe IBM (IBM Director of Licensing)
IBM Corporation
North Castle Drive
Armonk, NY 10504-1785
S.U.A.

INTERNATIONAL BUSINESS MACHINES CORPORATION FURNIZEAZĂ ACEASTĂ PUBLICAȚIE “AȘA CUM ESTE ” FĂRĂ NICI O GARANȚIE DE ORICE FEL, FIE EXPLICIT, FIE IMPLICIT, INCLUSIV, DAR NU LIMITATĂ LA, GARANȚIILE IMPLICATE DE ÎNCĂLCARE, COMERCIALIZARE SAU POTRIVIRE PENTRU UN SCOP PARTICULAR. Anumite jurisdicții nu permit declinarea răspunderii pentru garanții explicite sau implicite în anumite tranzacții, de aceea, această declarație s-ar putea să nu se aplice pentru dumneavoastră.

Aceste informații pot include inexactități tehnice sau erori tipografice. Se efectuează modificări periodice la informațiile incluse aici; aceste modificări vor fi încorporate în noi ediții ale publicației. IBM poate aduce îmbunătățiri și/sau modificări produsului (produselor) și/sau programului (programelor) descrise în această publicație în orice moment, fără vreun avertisment.

IBM poate utiliza sau distribui oricare dintre informațiile pe care le furnizați în orice mod consideră adecvat fără a atrage vreo obligație asupra dumneavoastră.

Orice trimeri din această publicație către site-uri de Web neaparținând de IBM sunt oferite numai pentru comoditate și nu servesc în nici un mod drept gir al celor site-uri de Web. Materialele aflate în acele site-uri de Web nu fac parte din materialele pentru acest produs IBM, iar utilizarea acelor site-uri de Web se face pe propriul dumneavoastră risc.

Observații ieșire TV

Această notă se aplică la modelele care au instalat din fabrică opțiunea de ieșire pentru televizor.

Acest produs include tehnologii de protecție copyright, protejate prin revendicările anumitor patente și alte drepturi de proprietate intelectuală din S.U.A. deținute de Macrovision Corporation și alți deținători de drepturi. Utilizarea acestor tehnologii de protecție copyright trebuie să aibă autorizarea Macrovision Corporation, și este destinată doar pentru utilizarea casnică sau cu alte limitări, dacă nu aveți autorizare de la Macrovision Corporation. Dezasamblarea și reconstrucția sunt interzise.

Mărci comerciale

Următorii termeni sunt mărci comerciale ale IBM Corporation în Statele Unite sau în alte țări sau ambele:

HelpCenter

IBM

NetVista

ScrollPoint

Update Connector

Lotus, Freelance și Word Pro sunt mărci ale Lotus Development Corporation și/sau ale IBM Corporation în Statele Unite, alte țări sau ambele.

Microsoft, Windows și Windows NT sunt mărci înregistrate ale Microsoft Corporation în Statele Unite, alte țări sau ambele.

PC Direct este o marcă a Ziff Communications Company în Statele Unite, alte țări sau ambele și este folosită cu licență de către IBM Corporation.

Alte nume de companii, produse sau servicii pot fi mărci comerciale ale altora.

Observații emisii electronice

Paragraful următor se referă doar la tipurile de mașini 2251, 2271, 2292, 6058, 6059, 6343, 6349, 6350, 6568, 6569, 6578, 6579, 6648, 6649, 6790, 6791, 6792, 6793, 6794, 6823, 6825, 6830, 6831, 6832, 6833, 6840, 6841, 8301, 8302, 8303, 8304, 8305, 8306, 8307, 8308, 8309, 8310, 8311, 8312, 8313, 8314 și 8315.

Acest calculator este clasificat ca un dispozitiv digital de clasa B. Totuși, acest calculator include un NIC (network interface controller - controler interfață rețea) înglobat și este considerat un dispozitiv digital de clasa A când NIC este utilizat. Nota de acord și

clasificarea dispozitiv digital de clasa A sunt în principal din cauză că includerea anumitor opțiuni de clasa A sau de cabluri NIC de clasă A modifică clasificarea generală a calculatorului la clasa A.

Cet ordinateur est enregistré comme un appareil numérique de classe B. Toutefois, lorsque la carte réseau qu'il contient est utilisée, il est considéré comme un appareil de classe A. Il a été déclaré de classe A dans l'avis de conformité car la présence de certaines options de classe A ou de câbles de carte réseau de classe A modifie ses caractéristiques et le rend conforme aux normes de la classe A.

Observații clasa B

Aceste note se referă la tipurile de mașini 2251, 2254, 2256, 2257, 2271, 2292, 6029, 6058, 6059, 6336, 6337, 6339, 6341, 6342, 6343, 6346, 6347, 6348, 6349, 6350, 6568, 6569, 6578, 6579, 6648, 6649, 6790, 6791, 6792, 6793, 6794, 6823, 6825, 6830, 6831, 6832, 6833, 6840, 6841, 8301, 8302, 8303, 8304, 8305, 8306, 8307, 8308, 8309, 8310, 8311, 8312, 8313, 8314 și 8315.

Declarația FCC (Federal Communications Commission)

Notă: Acest echipament a fost testat și se supune limitărilor pentru un dispozitiv digital de Clasă B, conform Părții 15 a Regulilor FCC. Aceste limite sunt desemnate să asigure o protecție rezonabilă împotriva interferențelor dăunătoare atunci când echipamentul operează într-un mediu rezidențial. Acest echipament generează, utilizează și poate emana energie pe frecvență radio și, dacă nu este instalat și folosit în concordanță cu instrucțiunile, poate genera interferențe dăunătoare cu comunicațiile radio. Totuși, nu există o garanție că nu vor apare interferențe în anumite instalări. Dacă acest echipament cauzează interferențe dăunătoare cu recepția undelor radio sau de televiziune, ceea ce se poate determina oprind și pornind echipamentul, utilizatorul este încurajat să încerce să remedieze interferența prin una sau mai multe dintre următoarele măsuri:


- Reorientarea sau mutarea antenei receptoare.
- Mărirea distanței dintre echipament și receptor.
- Conectarea echipamentului într-o priză dintr-un circuit diferit de cel în care este conectat receptorul.
- Consultarea unui dealer autorizat IBM sau a unei reprezentanțe service pentru ajutor.

Trebuie utilizate cabluri și conectori izolați și legați la pământ în mod corespunzător pentru a se respecta limitele de emisie FCC. Cabluri și conectori corespunzători sunt disponibili de la dealer-ii autorizați IBM. IBM nu este responsabil pentru nici o interferență cu undele radio sau de televiziune cauzate de utilizarea de cabluri sau conectori, altele decât cele recomandate, sau de modificări aduse acestui echipament. Modificări sau înlocuiri neautorizate pot elimina autoritatea utilizatorului de a opera echipamentul.'

Acest dispozitiv respectă Partea 15 din regulile FCC. Operarea face subiectul următoarelor două condiții: (1) acest dispozitiv nu poate genera interferențe dăunătoare și (2) acest dispozitiv trebuie să suporte orice interferență receptată, inclusiv interferențele ce pot determina o funcționare improprie.

Grupul răspunzător:

- International Business Machines Corporation
- New Orchard Road
- Armonk, NY 10504
- Telefon: 1-919-543-2193

 Testat pentru a corespunde
Cu Standard FCC
PENTRU UTILIZARE ACASĂ SAU LA BIROU

Declarația de conformitate cu reglementările Industry Canada Class B

Acest aparat digital de clasă B corespunde Canadian ICES-003.

Avis de conformité à la réglementation d'Industrie Canada

Cet appareil numérique de la classe B est conforme à la norme NMB-003 du Canada.

Declarație conformitate Directiva EMC a Uniunii Europene

Acest produs este în conformitate cu normele de protecție ale Directivei Consiliului UE 89/336/EEC privind aproximarea legilor Statelor Membre în legătură cu compatibilitatea electromagnetică. IBM nu acceptă responsabilitatea pentru defecțiuni pentru satisfacerea normelor de protecție rezultate dintr-o modificare nerecomandată a produsului, incluzând introducerea de plăci opționale neavând marca IBM.

Acest produs a fost testat și a fost găsit în limitele corespunzătoare pentru Echipament tehnologia informației Clasa B conform cu CISPR 22/European Standard EN 55022. Limitele pentru echipament Clasa B au derivat din mediile casnice tipice pentru a oferi o protecție rezonabilă la interferența cu echipamentele de comunicație licențiate.

Observații clasa A

Declarația FCC (Federal Communications Commission)

Notă: Acest echipament a fost testat și găsit corespunzător limitelor pentru un dispozitiv digital de clasa A, în conformitate cu Partea 15 a Regulilor FCC. Aceste limite sunt proiectate să ofere protecție rezonabilă împotriva interferenței vătămătoare când echipamentul operează într-un mediu comercial. Acest echipament generează, utilizează și poate radia energie frecvență radio și, dacă nu este instalat și utilizat în concordanță cu manualul cu instrucțiuni, poate duce la interferențe dăunătoare cu comunicațiile radio. Este mai probabil ca operarea acestui echipament la domiciliu să ducă la interferențe dăunătoare, în care caz utilizatorul va trebui să corecteze interferența pe propria cheltuială.

Trebuie utilizate cabluri și conectori izolați și legați la pământ în mod corespunzător pentru a se respecta limitele de emisie FCC. IBM nu este responsabil pentru nici o interferență cu undele radio sau de televiziune cauzate de utilizarea de cabluri sau conectori, altele decât cele recomandate, sau de modificări aduse acestui echipament. Modificări sau înlocuiri neautorizate pot elimina autoritatea utilizatorului de a opera echipamentul.’

Acest dispozitiv respectă Partea 15 din regulile FCC. Operarea face subiectul următoarelor două condiții: (1) acest dispozitiv nu poate genera interferențe dăunătoare și (2) acest dispozitiv trebuie să suporte orice interferență receptată, inclusiv interferențele ce pot determina o funcționare improprie.

Declarație concordanță emisie clasa A pentru industrie în Canada

Acest aparat digital de clasa A corespunde ICES-003 din Canada.

Avis de conformité à la réglementation d'Industrie Canada

Cet appareil numérique de la classe A est conforme à la norme NMB-003 du Canada.

Declarație clasa A Australia și Noua Zeelanda

Atenție: Acesta este un produs de clasa A. În mediu domestic, acest produs poate duce la interferențe radio, în care utilizatorul va trebui să ia măsurile adecvate.

Declarație conformitate Directiva EMC a Uniunii Europene

Acest produs este în conformitate cu normele de protecție ale Directivei Consiliului UE 89/336/EEC privind aproximarea legilor Statelor Membre în legătură cu compatibilitatea electromagnetică. IBM nu acceptă responsabilitatea pentru defecțiuni pentru satisfacerea normelor de protecție rezultate dintr-o modificare nerecomandată a produsului, incluzând introducerea de plăci opționale neavând marca IBM.

Acest produs a fost testat și găsit în concordanță cu limitele echipamentului tehnologic de clasa A în concordanță cu CISPR 22/European Standard EN 55022. Limitele pentru echipamentele Clasa A au derivat din mediile comerciale și industriale pentru a oferi o protecție rezonabilă la interferența cu echipamentele de comunicație licențiate.

Atenție: Acesta este un produs de clasa A. În mediu domestic, acest produs poate duce la interferențe radio, în care utilizatorul va trebui să ia măsurile adecvate.

Declarație de avertizare Clasă A Taiwan

警告使用者：
這是甲類的資訊產品，在
居住的環境中使用時，可
能會造成射頻干擾，在這
種情況下，使用者會被要
求採取某些適當的對策。

Cerințele Comisiei Federale de Comunicații (FCC) și companiei de telefoane

1. Acest dispozitiv respectă Partea 68 din regulile FCC. Este atașată o etichetă pe dispozitiv, care conține, pe lângă alte informații, numărul de înregistrare FCC, USOC și Numărul de echivalență al soneriei (REN) pentru acest echipament. Dacă vi se solicită aceste numere, puneți-le la dispoziția companiei de telefoane.

Notă: Dacă dispozitivul este un modem intern, se va furniza și o a doua etichetă de înregistrare FCC. Puteți atașa eticheta pe exteriorul calculatorului în care instalați modemul IBM sau la un DAA extern, dacă aveți așa ceva. Plasați eticheta într-un loc ușor accesibil, în caz că trebuie să transmiteți informațiile de pe etichetă companiei de telefoane.

2. REN este folosit pentru a determina numărul de dispozitive pe care le puteți conecta la linia telefonică și acele dispozitive să sune când este apelat numărul dumneavoastră. În majoritatea zonelor, deși nu în toate, suma REN-urilor tuturor dispozitivelor ar trebui să nu depășească cinci (5). Pentru a fi siguri de numărul de dispozitive pe care le puteți conecta la linia dumneavoastră, așa cum este determinat de REN, ar trebui să chemați compania locală de telefoane pentru a determina REN-ul maxim pentru zona de apelare.
3. Dacă dispozitivul afectează rețeaua telefonică, compania de telefoane poate suspenda temporar serviciul dvs. Dacă este posibil, veți fi anunțat în prealabil; dacă anunțul prealabil nu poate fi realizat din motive practice, veți fi înștiințat cât mai repede posibil. Veți fi înștiințat despre dreptul dvs. de a înainta o plângere la FCC.
4. Compania dumneavoastră de telefoane poate modifica facilitățile, echipamentul, operațiile sau procedurile care ar putea afecta operarea adecvată a echipamentului dumneavoastră. Dacă se întâmplă acest lucru, veți primi un preaviz, pentru a putea menține o funcționare fără întrerupere.

5. Dacă aveți probleme cu acest produs, contactați reseller-ul dvs. autorizat, sau sunați la IBM. În Statele Unite, apelați IBM la numărul **1-800-772-2227**. În Canada, sunați la IBM la **1-800-565-3344**. Vi se poate solicita să prezentați o dovadă de achiziționare.

Compania de telefoane vă poate solicita deconectarea dispozitivului de la rețea până când problema va fi rezolvată sau până în momentul în care sunteți siguri că dispozitivul funcționează corect.

6. Nu sunt posibile reparații ale dispozitivului efectuate de către clienți. Dacă aveți probleme cu dispozitivul, contactați reseller-ul autorizat sau consultați secțiunea de Diagnosticare din acest manual pentru informații suplimentare.
7. Acest dispozitiv nu poate fi folosit împreună cu echipamentele bazate pe fise, oferite de compania de telefoane. Conectarea la linii de grup este subiectul tarifelor de stat. Contactați comisia publică de stat sau comisia corporației pentru informații.
8. Atunci când comandați servicii de interfață rețea (NI) de la furnizorul local, specificați acordul de servicii USOC RJ11C.

Eticheta certificare Departamentul canadian de telecomunicații

NOTĂ: Eticheta Industry Canada identifică echipament certificat. Această certificare semnifică faptul că echipamentul întrunește cerințele de protecție, operaționale și de siguranță ale rețelei de telecomunicații, după cum este precizat în documentele corespunzătoare de Cerințe tehnice ale echipamentului terminal (Terminal Equipment Technical Requirements). Departamentul nu garantează că echipamentul va opera spre mulțumirea utilizatorului.

Înainte de a instala acest echipament, utilizatorii ar trebui să se asigure că este permis să se conecteze la facilitățile companiei locale de telecomunicații. Echipamentul trebuie de asemenea instalat utilizând o metodă de conectare acceptabilă. Clientul trebuie să fie avertizat că îndeplinirea condițiilor de mai sus nu împiedică degradarea serviciului în anumite situații. Reparațiile aduse echipamentului certificat ar trebui efectuate de o unitate de întreținere desemnată de furnizor. Orice reparații sau modificări făcute de utilizator la acest echipament sau disfuncționalități de echipament pot da companiei de telecomunicații motiv de a cere utilizatorului să deconecteze echipamentul.

Pentru propria protecție, utilizatorii ar trebui să verifice că împământările alimentării cu tensiune, liniilor telefonice și sistemului intern de conducte de apă metalice, dacă există, sunt conectate împreună. Această precauție poate fi importantă mai ales în zonele rurale.

Atenție: Utilizatorii ar trebui să nu încerce să facă ei asemenea conexiuni, ci ar trebui să contacteze compania de electricitate sau electricianul, după cum este necesar.

NOTĂ: Numărul Ringer Equivalence Number (REN) atribuit fiecărui dispozitiv terminal oferă o indicare a numărului maxim de terminale permise pentru a fi conectate la

o interfață telefonică. Terminația unei interfețe poate consta în orice combinație de dispozitive, fiind necesar ca suma numerelor Ringer Equivalence Numbers a tuturor dispozitivelor să nu depășească 5.

Étiquette d'homologation du ministère des Communications du Canada

AVIS : L'étiquette d'Industrie Canada identifie le matériel homologué. Cette étiquette certifie que le matériel est conforme aux normes de protection, d'exploitation et de sécurité des réseaux de télécommunications, comme le prescrivent les documents concernant les exigences techniques relatives au matériel terminal. Le ministère n'assure toutefois pas que le matériel fonctionnera à la satisfaction de l'utilisateur.

Avant d'installer ce matériel, l'utilisateur doit s'assurer qu'il est permis de le raccorder aux installations de l'entreprise locale de télécommunications. Le matériel doit également être installé en suivant une méthode acceptée de raccordement. L'abonné ne doit pas oublier qu'il est possible que la conformité aux conditions énoncées ci-dessus n'empêche pas la dégradation du service dans certaines situations.

Les réparations de matériel homologué doivent être coordonnées par un représentant désigné par le fournisseur. L'entreprise de télécommunications peut demander à l'utilisateur de débrancher un appareil à la suite de réparations ou de modifications effectuées par l'utilisateur ou à cause de mauvais fonctionnement.

Pour sa propre protection, l'utilisateur doit s'assurer que tous les fils de mise à la terre de la source d'énergie électrique, des lignes téléphoniques et des canalisations d'eau métalliques, s'il y en a, sont raccordés ensemble. Cette précaution est particulièrement importante dans les régions rurales.

Avertissement : L'utilisateur ne doit pas tenter de faire ces raccordements lui-même; il doit avoir recours à un service d'inspection des installations électriques ou à un électricien, selon le cas.

AVIS : L'indice d'équivalence de la sonnerie (IES) assigné à chaque dispositif terminal indique le nombre maximal de terminaux qui peuvent être raccordés à une interface. La terminaison d'une interface téléphonique peut consister en une combinaison de quelques dispositifs, à la seule condition que la somme d'indices d'équivalence de la sonnerie de tous les dispositifs n'excède pas 5.

Notă referitoare la cablul de alimentare

Pentru siguranța Dvs., IBM oferă un cablu de alimentare cu legătură la pământ pentru acest produs IBM. Pentru a evita pericolul de electrocutare, întotdeauna introduceți cablul de alimentare într-o priză corespunzătoare, cu împământare.

Cablurile de alimentare IBM folosite în Statele Unite și Canada sunt listate în Underwriter's Laboratories (UL) și certificate de Canadian Standards Association (CSA).

Pentru unitățile destinate operării la 115 volți: Folosiți un set de cabluri listate în UL și certificate de CSA, constând dintr-un cablu cu trei conductoare de minim 18 AWG, de tip SVT sau SJT, având maxim 4,572 metri (15 picioare) lungime și un ștecher având lame paralele, cu legare la pământ, de 15 amperi și 125 volți.

Pentru unitățile destinate operării la 230 volți (utilizare în Statele Unite): Folosiți un set de cabluri listate în UL și certificate de CSA, constând dintr-un cablu cu trei conductoare de minim 18 AWG, de tip SVT sau SJT, având maxim 4,572 metri (15 picioare) lungime și un ștecher cu 2 lame, cu legare la pământ, de 15 amperi și 250 volți.

Pentru unități destinate operării la 230 volți (în afara Statelor Unite): Folosiți un set de cabluri cu ștechere cu împământare. Cablul de alimentare trebuie să dețină aprobările de siguranță corespunzătoare țării în care va fi instalat echipamentul.

Cablurile de alimentare IBM pentru o anumită țară sau regiune sunt disponibile în general în respectiva țară sau regiune.

Număr parte cablu alimentare IBM	Utilizate în aceste țări și regiuni
13F9940	Argentina, Australia, China (RPC), Noua Zeelandă, Papua Noua Guinee, Paraguay, Uruguay, Samoa de Vest
13F9979	Afganistan, Algeria, Andora, Angola, Austria, Belgia, Benin, Bulgaria, Burkina Faso, Burundi, Camerun, Rep. Africa Centrală, Ciad, China (Macau S.A.R.), Republic Cehă, Egipt, Finlanda, Franța, Guiana Franceză, Germania, Grecia, Guinea, Ungaria, Islanda, Indonezia, Iran, Coasta de Fildeș, Iordania, Liban, Luxembourg, Macau, Rep. Malgașă, Mali, Martinica, Mauritania, Mauritius, Monaco, Maroc, Mozambic, Olanda, Noua Caledonie, Nigeria, Norvegia, Polonia, Portugalia, România, Senegal, Slovacia, Spania, Sudan, Suedia, Siria, Togo, Tunisia, Turcia, fosta URSS, Vietnam, fosta Iugoslavie, Zair, Zimbabwe
13F9997	Danemarca
14F0015	Bangladesh, Burma, Pakistan, Africa de Sud, Sri Lanka
14F0033	Antigua, Bahrain, Brunei, Channel Islands, China (Hong Kong S.A.R.), Cipru, Dubai, Fiji, Ghana, Hong Kong, India, Iraq, Irlanda, Kenia, Kuwait, Malawi, Malaesia, Malta, Nepal, Nigeria, Polinezia, Qatar, Sierra Leone, Singapore, Tanzania, Uganda, Marea Britanie, Yemen, Zambia
14F0051	Liechtenstein, Elveția
14F0069	Chile, Etiopia, Italia, Libia, Somalia
14F0087	Israel
1838574	Tailanda

Număr parte cablu alimentare IBM	Utilizate în aceste țări și regiuni
6952301	Bahamas, Barbados, Bermuda, Bolivia, Brazilia, Canada, Insulele Cayman, Columbia, Costa Rica, Republica Dominicană, Ecuador, El Salvador, Guatemala, Guyana, Haiti, Honduras, Jamaica, Japonia, Coreea (de Sud), Liberia, Mexic, Antilele Olandeze, Nicaragua, Panama, Peru, Filipine, Arabia Saudită, Surinam, Taiwan, Trinidad (West Indies), Statele Unite ale Americii, Venezuela



Număr componentă: 49P0928

Tipărit în S.U.A.

(1P) P/N: 49P0928

