

NetVista™



# Kratek referenčni opis

*Vsebuje:*

- **Varnostne, garancijske in druge opombe**
- **Namestitev računalnika**
- **Obnovitev programske opreme**
- **Odpravljanje težav in diagnostika**
- **IBM-ova pomoč in storitve**



NetVista™



# Kratek referenční opis

**Opomba**

Pred uporabo teh informacij in izdelka, ki ga podpirajo, obvezno preberite "Varnostne opombe" na strani v, Dodatek A, "Informacije o garancijah" na strani 29 in Dodatek B, "Opombe" na strani 45.

---

# Kazalo

<b>Varnostne opombe.</b>	<b>vi</b>
Opozorilo za litijevo baterijo	vii
Informacije za zaščito modema	vii
Izjava o ustreznosti laserja	ix
<b>Dodatna pomoč.</b>	<b>xi</b>
<b>Poglavje 1. Ureditev delovnega prostora</b>	<b>1</b>
Udobje	1
Uporaba brezžičnih tipkovnic in spojnikov USB	2
<b>Poglavje 2. Nastavitev računalnika</b>	<b>8</b>
Vključitev napajanja	9
Zaključitev namestitve programske opreme.	9
Opravljanje pomembnih nalog	9
Uporaba zgoščenke Izbira programske opreme	10
Zaustavitev računalnika	11
Zapisovanje informacij o računalniku	11
<b>Poglavje 3. Obnovitev programske opreme</b>	<b>13</b>
Izvajanje obnovitve programske opreme	13
Reševanje težav pri obnovitvi	14
Spreminjanje zagonskega zaporedja	15
Obnovitev ali namestitvev gonilnikom naprav	16
<b>Poglavje 4. Odpravljanje težav in diagnostika</b>	<b>19</b>
Osnovno odpravljanje težav	19
IBM Enhanced Diagnostics	21
Kode napak	23
Kode piskov pri POST	24
<b>Poglavje 5. Pridobivanje informacij, pomoči in storitev</b>	<b>25</b>
Pridobivanje informacij	25
Pridobivanje pomoči in storitev	25
Nakup dodatnih storitev	28
<b>Dodatek A. Informacije o garancijah</b>	<b>29</b>
Trajanje garancije	29
Garancijska storitev in podpora	33
IBM-ova izjava o omejeni garanciji Z125-4753-06 8/2000	35
<b>Dodatek B. Opombe</b>	<b>45</b>

Opomba za televizijski izhod . . . . .	45
Prodajne znamke . . . . .	46
Obvestila o elektronskem sevanju . . . . .	46
Zahteve FCC (Federal Communications Commission) in telefonskih podjetij . . . .	49
Opomba o napajalnem kablu. . . . .	52

---

# Varnostne opombe

## NEVARNOST

Električni tok, ki teče po napajalnih, telefonskih in komunikacijskih kabljih, je zelo nevaren.

Kako se lahko izognete električnim udarom:

- Med nevihto ne priključujte ali izključujte kablov, oziroma ne izvajajte namestitve, vzdrževanja ali vnovične konfiguracije tega izdelka.
- Vse napajalne kable povežite s pravilno ožičenimi in ozemljenimi električnimi vtičnicami.
- Vse naprave, ki bodo priključene s tem izdelkom, povežite s pravilno ožičenimi vtičnicami.
- Če je mogoče, signalne kable vključite ali izključite z eno roko.
- Nikoli ne vključite nobene naprave, če opazite posledice ognja, vode ali druge okvare.
- Preden odprete pokrove naprav, odklopite vse priključene napajalne kable, telekomunikacijske sistema, omrežja in modeme, razen v primeru, da je v postopkih za namestitev in konfiguracijo navedeno drugače.
- Če nameščate, premikate ali odpirate pokrove tega izdelka ali priključenih naprav, povežite in prekinite povezavo kablov tako, kot je opisano v naslednji tabeli.

<p>Če želite povezati, naredite naslednje:</p> <ol style="list-style-type: none"><li>1. Vse izklopite.</li><li>2. Najprej v vse naprave priključite vse kable.</li><li>3. Signalne kable priključite na spojnike.</li><li>4. Napajalne kable priključite v vtičnice.</li><li>5. Vključite napravo.</li></ol>	<p>Če želite prekiniti povezavo, naredite naslednje:</p> <ol style="list-style-type: none"><li>1. Vse izklopite.</li><li>2. Najprej izključite napajalne kable iz vtičnice.</li><li>3. Signalne kable odstranite iz spojnikov.</li><li>4. Iz naprav odstranite vse kable.</li></ol>
--	---

## DANGER

Le courant électrique provenant de l'alimentation, du téléphone et des câbles de transmission peut présenter un danger.

Pour éviter tout risque de choc électrique :

- Ne manipulez aucun câble et n'effectuez aucune opération d'installation, d'entretien ou de reconfiguration de ce produit au cours d'un orage.

- **Branchez tous les cordons d'alimentation sur un socle de prise de courant correctement câblé et mis à la terre.**
- **Branchez sur des socles de prise de courant correctement câblés tout équipement connecté à ce produit.**
- **Lorsque cela est possible, n'utilisez qu'une seule main pour connecter ou déconnecter les câbles d'interface.;**
- **Ne mettez jamais un équipement sous tension en cas d'incendie ou d'inondation, ou en présence de dommages matériels.**
- **Avant de retirer les carters de l'unité, mettez celle-ci hors tension et déconnectez ses cordons d'alimentation, ainsi que les câbles qui la relie aux réseaux, aux systèmes de télécommunication et aux modems (sauf instruction contraire mentionnée dans les procédures d'installation et de configuration).**
- **Lorsque vous installez, que vous déplacez, ou que vous manipulez le présent produit ou des périphériques qui lui sont raccordés, reportez-vous aux instructions ci-dessous pour connecter et déconnecter les différents cordons.**

<p><b>Connexion:</b></p> <ol style="list-style-type: none"> <li>1. Mettez les unités hors tension.</li> <li>2. Commencez par brancher tous les cordons sur les unités.</li> <li>3. Branchez les câbles d'interface sur des connecteurs.</li> <li>4. Branchez les cordons d'alimentation sur des prises.</li> <li>5. Mettez les unités sous tension.</li> </ol>	<p><b>Déconnexion:</b></p> <ol style="list-style-type: none"> <li>1. Mettez les unités hors tension.</li> <li>2. Débranchez les cordons d'alimentation des prises.</li> <li>3. Débranchez les câbles d'interface des connecteurs.</li> <li>4. Débranchez tous les câbles des unités.</li> </ol>
--	---



---

## Opozorilo za litijevo baterijo

### POZOR:

Če litijeve baterije ne vstavite na pravilno mesto, lahko pride do eksplozije.

Baterijo nadomestite z modelom, ki ima enako IBM-ovo številko dela 33F8354 ali pa z enakovrednim tipom baterije, ki ga priporoči proizvajalec. Baterija vsebuje litij in lahko eksplodira, če jo napačno uporabite ali zavržete.

#### *Za baterijo velja naslednje:*

- Ne mečite je v vodo
- Ne segrevajte je na več kot 100°C (212°F)
- Ne popravljajte in ne razstavlajte je

Baterijo zavržite v skladu z lokalnimi predpisi in zakoni.

### ATTENTION

Danger d'explosion en cas de remplacement incorrect de la batterie.

Remplacer uniquement par une batterie IBM de type ou d'un type équivalent recommandé par le fabricant. La batterie contient du lithium et peut exploser en cas de mauvaise utilisation, de mauvaise manipulation ou de mise au rebut inappropriée.

#### *Ne pas :*

- Lancer ou plonger dans l'eau
- Chauffer à plus de 100°C (212°F)
- Réparer ou désassembler

Mettre au rebut les batteries usagées conformément aux règlements locaux.

---

## Informacije za zaščito modema

Da bi pri uporabi telefonske opreme zmanjšali nevarnost požara, električnega udara ali poškodb, vedno upoštevajte naslednje osnovne previdnostne ukrepe:

- Telefonskega priključka nikoli ne nameščajte med nevihto.
- Telefonskih vtičakov nikoli ne nameščajte na vlažna mesta, razen če so namenjeni za to.
- Ne dotikajte se neizoliranih žic ali terminalov, če je telefonska linija priključena na omrežni vmesnik.
- Pri nameščanju ali popravljanju telefonskih linij bodite previdni.
- Med nevihto ne uporabljajte telefona (razen brezžičnega), ker zaradi strele lahko pride do električnega šoka.

- Telefona ne uporabljajte v bližini mesta, kjer spušča plin.

### **Consignes de sécurité relatives au modem**

Lors de l'utilisation de votre matériel téléphonique, il est important de respecter les consignes ci-après afin de réduire les risques d'incendie, d'électrocution et d'autres blessures :

- N'installez jamais de cordons téléphoniques durant un orage.
- Les prises téléphoniques ne doivent pas être installées dans des endroits humides, excepté si le modèle a été conçu à cet effet.
- Ne touchez jamais un cordon téléphonique ou un terminal non isolé avant que la ligne ait été déconnectée du réseau téléphonique.
- Soyez toujours prudent lorsque vous procédez à l'installation ou à la modification de lignes téléphoniques.
- Si vous devez téléphoner pendant un orage, pour éviter tout risque de choc électrique, utilisez toujours un téléphone sans fil.
- En cas de fuite de gaz, n'utilisez jamais un téléphone situé à proximité de la fuite.

---

### **Izjava o ustreznosti laserja**

V nekatere modele IBM-ovih osebnih računalnikov v tovarni vgradijo pogon CD-ROM ali pogon DVD-ROM. Pogone CD-ROM in DVD-ROM lahko kupite tudi ločeno. Pogoni CD-ROM in DVD-ROM so laserski izdelki. Za te pogone je v Ameriki je potrjeno, da ustrezajo zahtevam podpoglavja J kode 21 zveznih pravil oddelka za zdravstvo (DHHS 21 CFR) za laserske izdelke razreda 1. V drugih državah je potrjeno, da pogoni ustrezajo zahtevam mednarodne elektrotehnične komisije (IEC) 825 in CENELEC EN 60 825 za laserske izdelke razreda 1.

Pri namestitvi pogonov CD-ROM ali DVD-ROM morate paziti na naslednje:

#### **POZOR:**

**Uporaba krmilnih elementov, prilagoditev ali izvajanje postopkov, ki se razlikujejo od navedenih v tem dokumentu, lahko povzroči izpostavljanje nevarnemu sevanju.**

Če odstranite pokrove pogonov CD-ROM ali DVD-ROM, lahko pride do nevarnega laserskega sevanja. V pogonih CD-ROM ali DVD-ROM ni nobenih popravljivih delov. **Ne odstranjujete pokrovov pogonov.**

Nekateri pogoni CD-ROM in DVD-ROM vsebujejo vdelano lasersko diodo razreda 3A ali 3B. Preberite naslednje.

<b>NEVARNOST</b>
------------------

Če odprete izdelek, se lahko pojavi lasersko sevanje. Ne glejte v žarek, ne glejte neposredno v optične mehanizme in izogibajte se neposrednemu izpostavljanju žarku.
---

## **DANGER:**

Certains modèles d'ordinateurs personnels sont équipés d'origine d'une unité de CD-ROM ou de DVD-ROM. Mais ces unités sont également vendues séparément en tant qu'options. L'unité de CD-ROM/DVD-ROM est un appareil à laser. Aux États-Unis, l'unité de CD-ROM/DVD-ROM est certifiée conforme aux normes indiquées dans le sous-chapitre J du DHHS 21 CFR relatif aux produits à laser de classe 1. Dans les autres pays, elle est certifiée être un produit à laser de classe 1 conforme aux normes CEI 825 et CENELEC EN 60 825.

Lorsqu'une unité de CD-ROM/DVD-ROM est installée, tenez compte des remarques suivantes:

**ATTENTION: Pour éviter tout risque d'exposition au rayon laser, respectez les consignes de réglage et d'utilisation des commandes, ainsi que les procédures décrites.**

L'ouverture de l'unité de CD-ROM/DVD-ROM peut entraîner un risque d'exposition au rayon laser. Pour toute intervention, faites appel à du personnel qualifié.

Certaines unités de CD-ROM/DVD-ROM peuvent contenir une diode à laser de classe 3A ou 3B. Tenez compte de la consigne qui suit:

### **DANGER**

**Rayonnement laser lorsque le carter est ouvert. Évitez toute exposition directe des yeux au rayon laser. Évitez de regarder fixement le faisceau ou de l'observer à l'aide d'instruments optiques.**



---

## Dodatna pomoč

Ta *Hitri priročnik* nudi informacije za namestitvev IBM-ovega® računalnika in zagon operacijskega sistema. Ta publikacija vsebuje tudi osnovne informacije o odpravljanju težav, postopke za obnovitev programske opreme, informacije o pomoči in storitvah ter informacije o garancijah.

V knjigi *Navodila za uporabnika* za računalnik boste našli informacije o nameščanju dodatne strojne opreme. Ta datoteka PDF (prenosljivi format dokumentov) je na voljo prek povezave Dostop do IBM na namizju vašega računalnika. S programom Adobe Acrobat Reader preberite in natisnite knjigo *Navodilo za uporabnika*, da jo boste lahko uporabili pri nameščanju dodatne strojne opreme.

Dostop do IBM je na vašem namizju, za prikaz dodatnih podrobnosti o naslednjih temah pa lahko kliknete tudi **Start → Dostop do IBM:**

- Uporaba računalnika
- Nameščanje programske opreme z *zgoščenke Software Selections*
- Nameščanje strojnih možnosti
- Povezovanje komunikacijskih kablov
- Odpravljanje pogostih težav
- Registracija računalnika

Če imate dostop do interneta, lahko na spletu najdete najnovejše namige in nasvete, pogosto zastavljena vprašanja in forume, kot tudi *Navodila za uporabnika* za vaš računalnik. Za serviserje računalnikov je na voljo tudi priročnik za *vzdrževanje strojne opreme*. Če želite dostopiti do katerihkoli od teh informacij, usmerite pregledovalnik na naslov <http://www.ibm.com/pc/support/>.

V polje **Quick Path** vpišite tip računalnika in številko modela in kliknite **Go**.



---

## Poglavje 1. Ureditev delovnega prostora

Da bi kar najbolje izkoristili računalnik, si uredite opremo in delovno področje tako, da bosta ustrezala vašim potrebam in delu, ki ga opravljate. Najpomembnejše je vaše dobro počutje, vendar ne pozabite tudi na ustrezno osvetlitev, kroženje zraka in mesto električnih vtičnic.

---

### Udobje

Čeprav noben delovni položaj ni idealen za vsakogar, bomo podali nekaj smernic, ki vam bodo pomagale najti najustreznejši položaj.

Dolgotrajno sedenje v enem položaju lahko povzroči utrujenost. Dober stol je zelo pomemben. Hrbtni del in sedež morata biti neodvisno nastavljiva, nuditi pa morata tudi dobro oporo. Sedež mora imeti zaokrožen sprednji del, da sprostí pritisk na stegna. Sedež prilagodite tako, da bodo stegna vzporedna s tlemi, stopala pa naj bodo ravno na tleh ali na podnožniku.

Pri uporabi tipkovnice imejte podlakti vzporedno s tlemi in zapestje v nevtralnem udobnem položaju. Poskušajte se tipkovnice le rahlo dotikati, dlani in prsti pa naj bodo čim bolj sproščeni. Nagib tipkovnice lahko za največje udobje nastavite tako, da prilagodite položaj nog tipkovnice.



Monitor prilagodite tako, da bo vrh zaslona v ravni oči ali malce pod njimi. Zaslón postavite na razdaljo, ki bo omogočala udoben pogled, običajno 51 do 61 cm (20 do 24 palcev), stoji pa naj tudi tako, da boste videli nanj, ne da bi se morali kakorkoli nagibati. Tudi druga oprema, ki jo pogosto uporabljate, kot sta telefon ali miška, naj bo pri roki.

### Bleščanje in razsvetljava

Zaslón postavite tako, da minimizirate bleščanje in odsev luči, oken in drugih izvorov svetlobe. Celo svetloba, ki se odbija od bleščečih površin, lahko povzroča na zaslónu

moteče odseve. Če je le mogoče, naj bo postavljen monitor v pravem kotu glede na okna in druge izvore svetlobe. Zmanjšajte premočno osvetlitev, če je potrebno tako, da izključite luči ali uporabite žarnice z manjšo močjo. Če namestite zaslon poleg okna, z zavesami ali roletami preprečite vdor sončne svetlobe. Ker se svetloba čez dan spreminja, boste morda morali prilagoditi krmilna elementa za svetlost in kontrast na monitorju.

Če se ni mogoče izogniti odsevom ali prilagoditi svetlobe, vam bo morda pomagal filter proti bleščanju. Ne pozabite, da lahko ti filtri vplivajo na jasnost slike na zaslonu, zato jih uporabite, šele ko preizkusite že vse druge načine za zmanjšanje bleščanja.

Tudi nabiranje prahu je povezano z bleščanjem. Zaslon monitorja morate občasno očistiti z mehko vlažno krpo in s čistilom, namenjenim za steklo.

## **Kroženje zraka**

Računalnik in zaslon ustvarjata toploto. Računalnik ima ventilator, ki sprejema hladen zrak in odvaja toplega. Monitor ima za vroč zrak posebne odprtine. Če zaprete odprtine za zrak, lahko povzročite pregretje, s tem pa motnje ali škodo. Računalnik in monitor postavite tako, da ne boste z ničemer zapirali odprtini za zrak (običajno zadostuje približno 5 cm prostora). Prav tako zagotovite, da odvajani zrak ne piha na nikogar.

## **Električne vtičnice in dolžine kablov**

Postavitev električnih vtičnic in dolžina napajalnih kablov, ki povezujejo monitor, tiskalnik in druge naprave, lahko določajo končno postavitev računalnika.

Pri ureditvi delovnega prostora upoštevajte naslednje:

- Izogibajte se podaljškov. Če je le mogoče, vključite računalnik neposredno v električno vtičnico.
- Napajalne kable postavite tako, da ne bodo v napoto ali da se ne bi kdo po nesreči spotaknil ob njih.

Za dodatne informacije o napajalnih kabljih preglejte "Opomba o napajalnem kablu" na strani 52 v tej knjigi.

---

## **Uporaba brezžičnih tipkovnic in spojnikov USB**

Nekateri modeli tipkovnice Rapid Access III in brezžične tipkovnice Rapid Access III imajo na zadnji strani spojnike USB. Te spojnike USB lahko uporabite za majhne naprave, ki imajo svoje napajanje. Naprave USB, ki potrebujejo napajanje, morate priključiti na zadnjo stran računalnika.

IBM-ovi brezžični tipkovnici Rapid Access III in brezžični miški ScrollPoint® je priložen IBM-ov dvojni brezžični sprejemnik. Sprejemnik priključite na enega izmed spojnikov USB na zadnji strani računalnika. S tem sprejemnikom delujeta brezžična tipkovnica Rapid Access in brezžična miška ScrollPoint.



Če sta bili tipkovnici in miški priložena programska oprema in dokumentacija, ju uporabite pri nameščanju tipkovnice in miške.

**Pomembno**

Pri uporabi brezžičnih naprav zagotovite, da med napravo in sprejemnikom ni postavljenega ničesar. Stvari, postavljene med brezžičnim sprejemnikom in napravo, bi lahko motile brezžično delovanje.

**Opombe:**

1. Spojniki vodnikov za naprave USB je mogoče priključiti samo na en način. Ni jih mogoče priključiti nepravilno.
2. IBM-ovega dvojnega brezžičnega sprejemnika ne postavljajte na vrh napajalnika.



---

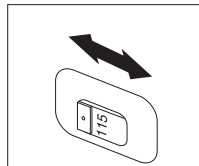
## Poglavje 2. Nastavitev računalnika

**Opomba:** Vaš računalnik morda ne bo imel vseh spojnikov, ki so opisani v tem poglavju.

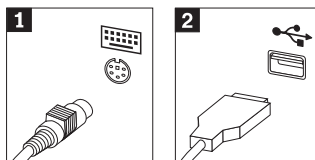
Pri nastavitvi računalnika uporabite naslednje informacije. Poiščite majhne ikone spojnikov na zadnji strani vašega računalnika.

Če so kabli vašega računalnika in plošča spojnikov barvno kodirani, povežite kable s spojniki iste barve. Na primer, modri kabel priključite na modri spojnik, rdeči kabel pa na rdeči spojnik.

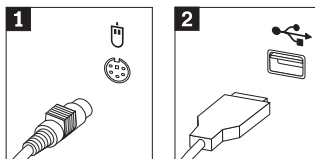
1. Preverite položaj stikala za izbiranje napetosti na zadnji strani računalnika. Če je potrebno, uporabite za premik stikala kemični svinčnik.
  - Če je napajalna napetost v območju 90–137 V ac, nastavite stikalo na 115 V.
  - Če je napajalna napetost v območju 180–265 V AC, nastavite stikalo napetosti na 230 V.



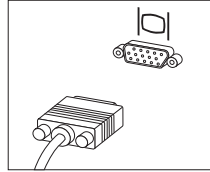
2. Vaša tipkovnica ima lahko standardni spojnik **1** ali spojnik USB (Universal Serial Bus) **2**. Kabel tipkovnice povežite z ustreznim spojnikom tipkovnice.



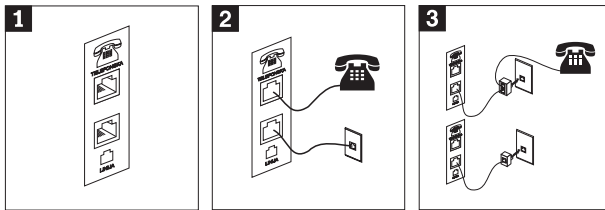
3. Kabel miške ima lahko standardni spojnik **1** ali spojnik USB **2**. Povežite kabel miške z ustreznim spojnikom miške.



4. Če imate IBM-ov dvojni brezžični sprejemnik, ga priključite na enega izmed spojnikov USB na zadnji strani računalnika. Brezžično tipkovnico IBM Rapid Access III in brezžično miško ScrollPoint Wireless postavite na mesto, kjer vam najbolj ustreza.
5. Vodnik monitorja priključite na monitor in privijte vijake.

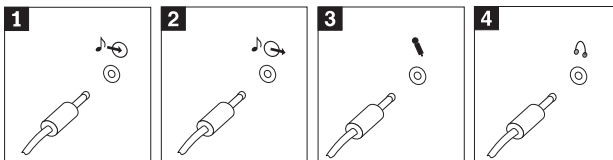


6. Če imate modem, pri njegovi povezavi upoštevajte naslednja navodila.



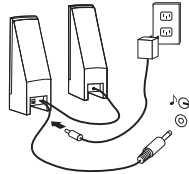
- 1 Za nastavev modema uporabite ta dvojni priključek na zadnji strani računalnika.
- 2 En konec telefonskega kabla priključite na telefon, drugi konec pa na telefonski priključek na zadnji strani računalnika. En konec kabla modema priključite na priključek za modem na zadnji strani računalnika, drugi konec pa v telefonsko vtičnico.
- 3 V nekaterih primerih boste za priključitev kablov na telefonsko vtičnico na način, prikazan na tej sliki, potrebovali razdelilnik ali pretvornik. Razdelilnik pa lahko uporabite tudi brez telefona, kot je prikazano na spodnjem delu slike.

7. Če imate zvočne naprave, jih priključite s pomočjo naslednjih navodil. Za podrobnejše informacije o zvočnikih preglejte koraka 8 in 9 na strani 7.

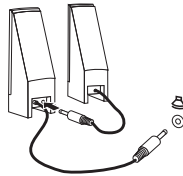


- |          |               |   |
|----------|---------------|---|
| <b>1</b> | Vhod za zvok  | Ta spojnik sprejema zvočne signale z zunanje zvočne naprave, kot je na primer stereo sistem.  |
| <b>2</b> | Izhod za zvok | Ta spojnik pošilja zvočne signale z računalnika na zunanje naprave, kot so aktivni stereo zvočniki.   |
| <b>3</b> | Mikrofon      | Ta spojnik uporabite za priključitev mikrofona na računalnik, če želite posneti zvok ali če uporabljate programsko opremo za prepoznavanje govora.                                  |
| <b>4</b> | Slušalke      | Ta spojnik uporabite za priključitev slušalk na računalnik, če želite poslušati glasbo ali druge zvoke, ne da bi kogarkoli motili. Spojnik je morda na sprednji strani računalnika. |

8. Če imate *aktivne* zvočnike z usmernikom, uporabite naslednja navodila.

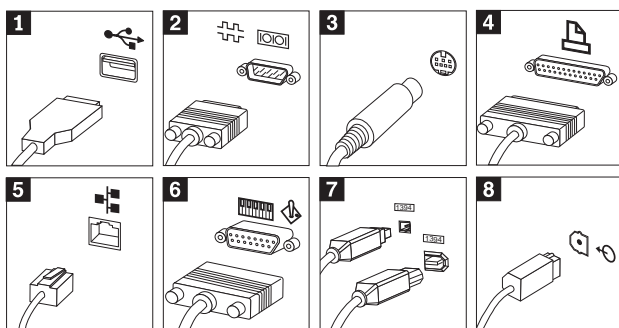


- a. Če je potrebno, povežite kabel, ki teče med zvočniki. Na nekaterih zvočnikih je ta kabel stalno priključen.
  - b. Na zvočnik priključite kabel napetostnega pretvornika.
  - c. Zvočnike povežite z računalnikom.
  - d. Napetostni pretvornik priključite na napajanje.
9. Če imate *neaktivne* zvočnike brez usmernika, uporabite naslednja navodila.



- a. Če je potrebno, povežite kabel, ki teče med zvočniki. Na nekaterih zvočnikih je ta kabel stalno priključen.
- b. Zvočnike povežite z računalnikom.

10. Povežite vse dodatne naprave, ki jih imate. Vaš računalnik morda ne bo imel vseh spojnikov, ki so prikazani.



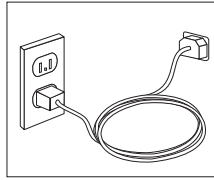
- 1** USB Te spojnike uporabite za priključitev naprave, ki zahteva povezavo USB (Universal Serial Bus), kot je na primer skener, tiskalnik ali osebni digitalni pomočnik (PDA) USB.
- 2** Zaporedni spojnik Ta spojnik uporabite za priključitev zunanjega modema, zaporednega tiskalnika ali kakšne druge naprave, ki uporablja 9-nožični zaporedni spojnik.
- 3** S-video Uporabite ga za priključitev televizorja, ki ima spojnik S-Video. Ta spojnik je na voljo na nekaterih visoko zmogljivih video vmesnikih.
- 4** Vzporedni spojnik Ta spojnik uporabite za priključitev vzporednega tiskalnika ali katerekoli druge naprave, ki zahteva 25-nožično vzporedno povezavo.
- 5** Ethernet Ta spojnik uporabite za priključitev računalnika na lokalno omrežje tipa Ethernet ali kabelski modem.

**Pomembno**

Če želite, da bo računalnik, ki bo priključen na omrežje Ethernet, deloval v skladu s predpisi FCC, uporabite kabel Ethernet kategorije 5.

- 6** MIDI/igralna palica Ta spojnik uporabite za priključitev igralne palice, igralne plošče ali naprave MIDI (musical instrument digital interface), kot je na primer tipkovnica MIDI.
- 7** IEEE 1394 Ta spojnik se včasih imenuje Firewire, ker zelo hitro prenaša podatke. Na voljo sta dve vrsti spojnikov IEEE 1394: 4-nožični in 6-nožični. IEEE 1394 omogoča povezavo z različnimi vrstami elektronskih naprav, vključno z digitalnimi zvočnimi napravami in čitalci.
- 8** S/PDIF Spojnik S/PDIF omogoča povezavo digitalne opreme, kot so na primer naprave DAT (digital audio tape), pogoni CD in druge naprave, združljive s S/PDIF.

11. Napajalne kable priključite na ustrezno ozemljene vtičnice.



**Opomba:** Za dodatne informacije o spojnikih, preglejte Dostop do IBM na namizju vašega računalnika.

---

## Vključitev napajanja

Najprej vključite monitor in druge zunanje naprave, natopa vključite še računalnik. Ko je samopreizkus napajanja (POST) končan, se okno z IBM-ovim logotipom zapre. Če imate na računalniku vnaprej nameščeno programsko opremo, se zažene program na namestitvev programske opreme.

Če imate pri zagonu kakršnekoli težave, preglejte Poglavlje 4, “Odpravljanje težav in diagnostika” na strani 19 in Poglavlje 5, “Pridobivanje informacij, pomoči in storitev” na strani 25.

---

## Zaključitev namestitve programske opreme

### **Pomembno**

Pred uporabo programov v tem računalniku pazljivo preberite licenčne pogodbe. V teh pogodbah so natančno razložene vaše pravice, dolžnosti in garancije za programsko opremo na tem računalniku. Z uporabo teh programov sprejmete pogoje pogodb. Če pogojev ne sprejmete, programov ne uporabljajte. Namesto tega celoten računalnik takoj vrnite, IBM pa vam bo v celoti povrnil denar.

Ko prvič zaženete računalnik, sledite navodilom na zaslonu, da dokončate namestitvev programske opreme. Če namestitvev programske opreme ne dokončate pri prvem vklopu računalnika, lahko to povzroči nepričakovane rezultate. Ko se nameščanje dokonča, na namizju kliknite Dostop do IBM in prikažite dodatne informacije o vašem računalniku.

---

## Opravljanje pomembnih nalog

Ko zaključite nastavitvev računalnika, izvršite naslednje naloge, ki vam bodo kasneje prihranile čas in sitnosti:

- Izdelajte *obnovitveno* disketo. V vaš računalnik je vgrajen program za obnovitev izdelka (Product Recovery), ki obnovi operacijski sistem. Običajno lahko do tega programa dostopite tako, da pri zagonu računalnika pritisnete tipko F11. Če poziv F11

postane neuporaben ali neviden, uporabite *obnovitveno* disketo, ki bo obnovila dostop do programa za obnovitev izdelka. Glejte “Izdelava obnovitvene diskete” na strani 14.

- Izdelajte *izboljšano diagnostično* disketo. Z orodjem Izboljšane diagnostike lahko izločite težave s strojno opremo in je del programa za obnovitev izdelka. Če disketo *Izboljšane diagnostike* izdelate prej, boste orodje Izboljšane diagnostike lahko uporabili v primeru, če ne bo mogoče dostopiti do programa Obnovitev izdelka. Glejte “Izdelava diskete IBM Enhanced Diagnostics” na strani 22.
- Zapišite si tip, model in serijsko številko računalnika. Če potrebujete pomoč servisa ali tehnično podporo, boste najverjetneje morali podati te informacije. Preglejte “Zapisovanje informacij o računalniku” na strani 11.

Ta *Kratki referenčni opis* hranite na varnem mestu. To je edina publikacija, ki vsebuje pomembne informacije o vnovičnem nameščanju tovarniško nameščene programske opreme. Poglavje 3, “Obnovitev programske opreme” na strani 13 vsebuje informacije o obnavljanju tovarniško nameščene programske opreme.

---

## Uporaba zgoščenke Izbira programske opreme

Nekaterim modelom je priložena *zgoščenska Izbrana programska oprema*. Vsebuje orodja, kot je protivirusna programska oprema, programska oprema za upravljanje omrežja, orodja za internet in orodja za povezljivost DSL (digitalna naročniška linija).

**Opomba:** Če vašemu računalniku ni priložena *zgoščenska Izbrana programska oprema*, bo programska oprema, omenjena zgoraj, samodejno nameščena med začetnim zagonom.

Vstavite *zgoščenko Izbira programske opreme* v pogon CD-ROM in sledite navodilom na zaslону. S pomočjo *zgoščenke* lahko naredite naslednje:

- Namestite programsko opremo ali dokumentacijo neposredno z *zgoščenke* na tistih modelih, ki imajo pogon CD-ROM.
- Na trdem disku ali v lokalnem omrežju (LAN) izdelate namestitveno sliko *zgoščenke Izbrana programska oprema* in namestite programsko opremo s pomočjo te slike.

*Zgoščenska Izbira programske opreme* uporablja preprost grafičen vmesnik in samodejne namestitvene postopke za večino programov. Vsebuje tudi sistem pomoči, ki opisuje komponente *zgoščenke*.

Za podrobnejše informacije o namestitvi programske opreme z *zgoščenke Izbira programske opreme* preglejte Access IBM.

## Namestitev drugih operacijskih sistemov

Če namestite lasten operacijski sistem, sledite navodilom, ki ste jih dobili na *zgoščenkah* ali disketah operacijskega sistema. Ko namestite operacijski sistem, ne pozabite namestiti vseh gonilnikov naprav. Z gonilniki naprav boste običajno dobili tudi navodila za namestitev.



---

## Zaustavitev računalnika

Ko ste pripravljeni izključiti računalnik, vedno opravite postopek zaustavitve operacijskega sistema. S tem boste preprečili izgubo neshranjenih podatkov ali okvaro programske opreme. Če želite zaustaviti operacijski sistem Microsoft® Windows®, izberite Zaustavitev ali Izključitev.

---

## Zapisovanje informacij o računalniku

Informacije, ki si jih boste zapisali o računalniku, vam bodo koristile, če boste kdaj morali popraviti računalnik. Serviser bo od vas najbrž zahteval te informacije.

Tip, model in serijska številka računalnika so označeni na računalniku. Te informacije si zabeležite s pomočjo naslednje tabele:

Ime izdelka	_____
Tip in model računalnika	_____
Serijska številka (S/N)	_____
Datum nakupa	_____

Ko boste prvič obiskali IBM-ovo spletno stran, registrirajte računalnik prek interneta. Če registrirate računalnik pri IBM-u, boste lahko izkoristili naslednje prednosti:

- Hitrejše storitve, če pokličete IBM za pomoč
- Obveščanje o brezplačni programski opremi in posebnih promocijskih ponudbah

Pojdite na naslov <http://www.ibm.com/pc/register/> in sledite navodilom na zaslону. Za podrobnejše informacije o registraciji vašega računalnika izberite ikono Access IBM.



---

## Poglavje 3. Obnovev programske opreme

Program Obnovev izdelka bo znova namestil operacijski sistem vašega računalnika in tovarniško nameščeno programsko opremo. Program Obnovev izdelka se nahaja na ločeni particiji na vašem trdem disku. Pred uporabo programa Obnovev izdelka obvezno preberite pomembne opombe v razdelku “Izvajanje obnovev”. Program za obnovev izdelka se izvaja neodvisno od operacijskega sistema.

---

### Izvajanje obnovev programske opreme

#### **Pomembno**

Preden začnete z obnovevijo programske opreme, morate razumeti naslednje:

- Obnovev izvršite kot zadnjo možnost, potem ko se poskusili težavo odpraviti z vsemi drugimi diagnostičnimi orodji in orodji za odpravljanje težav.
- Če je mogoče, pred zagonom postopka obnovev, izdelajte varnostne kopije datotek z vašimi podatki. Postopek obnovev zbrše vse informacije, shranjene na primarni particiji trdega diska (to je običajno pogon C).
- Če program Obnovev izdelka ne deluje, oziroma se ne zažene kot je opisano, preglejte “Reševanje težav pri obnovevi” na strani 14.

Če želite obnoviti tovarniško nameščeno programsko opremo, uporabite program Obnovev izdelka na trdem disku. Ta razdelek nudi navodila za uporabo tega programa. Če imate težave z izvajanjem programa Obnovev izdelka, preglejte “Reševanje težav pri obnovevi” na strani 14.

Če želite izvršiti obnovev programske opreme, storite naslednje:

1. Če je mogoče, izdelajte varnostne kopije podatkovnih datotek. Datoteke na trdem disku, za katere ne izdelate varnostne kopije, bodo med obnovevijo izgubljene.
2. Izključite računalnik za vsaj pet sekund. Ko vključite gumb za napajanje, pritisnite in držite tipko F11 in tako zaženite program Obnovev izdelka.

Ali se je prikazal meni Obnovev izdelka?

**Da.** Pojdite na korak 3.

**Ne.** Pojdite na korak “Reševanje težav pri obnovevi” na strani 14.

3. Ko se program za obnovev izdelka zažene, lahko izberete operacijski sistem. Če se prikaže meni z operacijskimi sistemi, s pomočjo smernih tipk (↑↓) izberite ustrezní operacijski sistem in pritisnite Enter.

4. Sledite navodilom na zaslonu. Med postopkom obnovitve se bo vaš računalnik znova zagnal, najbrž celo večkrat. Ko je postopek obnovitve končan, se prikaže sporočilo o zaključku. Ko se program Obnovitev izdelka zaključi, bo tovarniško nameščena programska oprema obnovljena.

#### **Opombe:**

1. Po končani obnovitvi boste morda morali znova namestiti gonilnike za nekatere naprave. V tem primeru preglejte “Obnovitev ali namestitev gonilnikom naprav” na strani 16.
2. Na nekaterih računalnikih je vnaprej nameščena zbirka programov Microsoft Office ali Microsoft Works. Če morate obnoviti aplikacije Microsoft Office ali Microsoft Works, morate uporabiti *zgoščenko Microsoft Office* ali *Microsoft Works*. Ti zgoščenci sta na voljo samo z računalniki, na katerih je bila zbirka programov Microsoft Office ali Microsoft Works vnaprej nameščena.
3. Prvotni trdi disk je bil zamenjan, zato program Obnovitev izdelka na novem disku ni na voljo. Za informacije o tem, kako se lahko obrnete na IBM, preglejte Poglavlje 5, “Pridobivanje informacij, pomoči in storitev” na strani 25.

---

## **Reševanje težav pri obnovitvi**

Če ne morete dostopiti do programa Obnovitev izdelka, je ta okvarjen ali pa je prišlo do težave s particijo trdega diska, ki vsebuje ta program. Pojdite na “Izdelava in uporaba diskete za popravilo obnovitve”. Če težave ne morete odpraviti z uporabo obnovitvene diskete, lahko pri IBM-u dobite zgoščenko za obnovitev izdelkov. Za podrobnejše informacije preglejte Poglavlje 5, “Pridobivanje informacij, pomoči in storitev” na strani 25.

## **Izdelava in uporaba diskete za popravilo obnovitve**

Če iz kakršnegakoli vzroka po vključitvi računalnika ne vidite poziva F11 (namenjenega za zagon obnovitve izdelkov), lahko za obnovitev poziva uporabite disketo za popravilo obnovitve.

**Opomba:** Nekateri modeli lahko prikažejo poziv (Za prekinitev normalnega zagona pritisnite Enter). Če se prikaže ta poziv, pritisnite Enter. Če se poziv F11 ne prikaže, lahko za obnovitev poziva uporabite disketo za popravilo obnovitve.

## **Izdelava obnovitvene diskete**

**Opomba:** Če želite izdelati disketo *Popravilo obnovitve*, mora operacijski sistem delovati.

Takole izdelate *obnovitveno* disketo:

1. Zaženite računalnik in operacijski sistem.
2. Z Raziskovalcem Windows ali z ikono Moj računalnik prikažite imeniško strukturo trdega diska.

3. Odprite mapo **ibmtools**, ki je običajno na pogonu C.
4. Dvakrat kliknite **RRDISK.BAT** in sledite navodilom na zaslonu.

## Uporaba obnovitvene diskete

Takole uporabite *obnovitveno* disketo:

1. Zaustavite operacijski sistem in izključite računalnik.
2. V disketno enoto vstavite *obnovitveno* disketo.
3. Vključite računalnik in sledite navodilom na zaslonu.

**Opomba:** Če se operacija obnovitve konča brez napake, se bo pri naslednjem zagonu računalnika prikazal poziv F11.

Če se med operacijo obnovitve prikaže sporočilo o napaki ali operacije ni mogoče dokončati, je program za obnovev izdelka morda okvarjen ali pa je težava na particiji, ki vsebuje program za obnovev izdelka. Za nadaljnje informacije preglejte Poglavlje 5, "Pridobivanje informacij, pomoči in storitev" na strani 26.

---

## Spreminjanje zagonskega zaporedja

Ko se računalnik zažene, konfigurirani seznam zagonskih naprav določa, katere naprave in v kakšnem zaporedju bo sistem preveril. Če se računalnik ne zažene s pričakovane naprave, lahko z uporabo menija Zagonska naprava ali pomožnega programa IBM Setup Utility izberete napravo, ki naj jo sistem najprej preveri.

Če želite zamenjati prvo zagonsko napravo, vendar poziv F12 in meni Zagonska naprava nista prikazana, uporabite pomožni program IBM Setup Utility<sup>1</sup>. Preglejte "Uporaba pomožnega programa IBM Setup Utility" na strani 16.

## Uporaba menija Zagonska naprava

Nekateri računalniki vsebujejo meni Zagonska naprava, s katerega lahko izberete zagonsko napravo. Če želite uporabiti meni Zagonska naprava, storite naslednje:

1. Izključite računalnik.
2. Ko znova vključite računalnik, pritisnite tipko F12 in jo držite, dokler se ne prikaže meni Zagonska naprava.

**Opomba:** Če se meni Zagonska naprava ne prikaže, morate zagonsko napravo zamenjati z uporabo pomožnega programa IBM Setup Utility. Preglejte "Uporaba pomožnega programa IBM Setup Utility" na strani 16.

3. Napravo izberite z uporabo smernih tipk (↓↑) in nato pritisnite Enter.

---

1. V nekaterih modelih se ta program imenuje Configuration/Setup Utility program.

## Uporaba pomožnega programa IBM Setup Utility

Če želite zamenjati prvo napravo v zagonskem zaporedju, sledite naslednjemu postopku.

1. Izključite računalnik.
2. Ko znova vključite računalnik, pritisnite tipko F1 in jo držite, dokler se ne prikaže meni IBM Setup Utility.
3. Z menija IBM Setup Utility izberite **Startup** ali **Start Options**.
4. Zapišite si napravo, ki je trenutno izbrana kot prva zagonska naprava. Ko končate postopek obnovitve, morate to nastavitve obnoviti.
5. Prvo zagonsko napravo zamenjajte na želeno.
6. Shranite nastavitve in zaprite program.
7. Izključite računalnik.

**Opomba:** Za dodatne informacije o programu IBM Setup Utility preglejte *Vodič za uporabnike*.

---

## Obnovev ali namestitev gonilnikom naprav

Če želite obnoviti ali namestiti gonilnike naprav, mora imeti nameščen operacijski sistem. Pri roki morate imeti dokumentacijo in nosilec programske opreme za napravo.

Gonilniki naprav za IBM-ove naprave so na trdem disku računalnika (običajno na pogonu C) v mapi `ibmtools\drivers`. V tej mapi boste našli tudi navodila za nameščanje gonilnikov naprav (`readme.txt`). Druge gonilnike naprav boste našli na nosilcih s programsko opremo, ki ste jih dobili s posameznimi napravami.

Najnovejši gonilniki za IBM-ove naprave so na voljo tudi na svetovnem spletu na naslovu <http://www.ibm.com/pc/support/>.

Naslednji postopek kaže obnovev gonilnika za IBM-ovo napravo:

1. Zaženite računalnik in operacijski sistem.
2. Z uporabo Raziskovalca Windows prikažite strukturo imenikov na trdem disku.
3. Odprite mapo `ibmtools`.
4. Odprite mapo z gonilniki. Mapa z gonilniki vsebuje več podmap, ki imajo imena različnih naprav, nameščenih na računalniku (na primer `audio`, `video` itd.).
5. Odprite ustrezno podmapo.
6. S pomočjo enega od naslednjih načinov obnovite gonilnik naprave:
  - V podmapi naprave poiščite datoteko `readme.txt` ali kakšno drugo datoteko s pripono `.txt`, ki vsebuje informacije o vnovični namestitvi gonilnika naprave. Ta datoteka ima lahko tudi ime operacijskega sistema, kot je na primer `win98.txt`. Sledite navodilom v tej datoteki.
  - Če podmapa naprave vsebuje datoteko s pripono `.inf`, lahko za vnovično namestitev gonilnika naprave uporabite program Dodajanje strojne opreme

(najdete ga na Nadzorni plošči Windows). Vseh gonilnikov naprav ni mogoče znova namestiti s tem programom. Ko vas program Dodajanje strojne opreme pozove, da vnesete gonilnik naprave, ki ga želite namestiti, kliknite **Imam disketo in Prebrskaj**. Nato v podmapi naprav izberite ustrezno datoteko gonilnika naprave (.inf).

- V podmapi naprave poiščite datoteko setup.exe. Dvakrat kliknite **SETUP.EXE** in sledite navodilom na zaslonu.





---

## Poglavje 4. Odpravljanje težav in diagnostika

V tem poglavju so opisana orodja za diagnosticiranje in osnovno odpravljanje težav. Če težava z vašim računalnikom tukaj ni opisana, uporabite Dostop do IBM in poiščite podrobnejše informacije o odpravljanju težav.

---

### Osnovno odpravljanje težav

Simptom	Dejanje
Računalnik se ob pritisku gumba za vklop ne zažene.	<p>Preverite:</p> <ul style="list-style-type: none"><li>• Ali je napajalni kabel priključen na zadnjo stran računalnika in v delujočo električno vtičnico.</li><li>• Če ima računalnik na zadnji strani še eno stikalo za vklop, preverite, ali je vključeno. Preverite indikator napajanja na sprednji strani računalnika, da boste videli, ali je računalnik vključen.</li></ul> <p>Če težave ne morete odpraviti, pokličite servisno službo.</p>
Zaslon monitorja je prazen.	<p>Preverite:</p> <ul style="list-style-type: none"><li>• Ali je kabel monitorja trdno pričvrščen na zadnjo stran monitorja in na zadnjo stran računalnika.</li><li>• Ali je napajalni kabel zaslona priključen na zaslon in v delujočo električno vtičnico.</li><li>• Ali je monitor vključen in ali sta krmilna elementa za svetlost in kontrast pravilno nastavljena.</li><li>• Ali je signalni kabel zaslona pravilno priključen na zaslon, prav tako pa na spojnik zaslona na računalniku.</li></ul> <p><b>Opomba:</b> Če ima vaš računalnik dva priključka za monitor, preverite, ali je monitor priključen na tistega v reži AGP (accelerated graphics port) in ne na tistega, na zadnji strani osnovne plošče. Preglejte korak 5 na strani 6.</p> <p>Če težave ne morete odpraviti, pokličite servisno službo.</p>
Tipkovnica ne deluje. Računalnik se ne odziva na tipkovnico.	<p>Preverite:</p> <ul style="list-style-type: none"><li>• Ali sta računalnik in zaslon vključena in ali sta krmilna elementa za svetlost in kontrast pravilno nastavljena.</li><li>• Ali je tipkovnica pravilno priključena na spojnik na računalniku.</li><li>• Ali se je katera od tipk zataknila.</li></ul> <p>Če težave ne morete odpraviti, pokličite servisno službo.</p>

Simptom	Dejanje
Tipkovnica Rapid Access III ne deluje	<p>Preverite:</p> <ul style="list-style-type: none"> <li>• Ali je računalnik vključen.</li> <li>• Ali je tipkovnica pravilno priključena na spojnik USB na zadnji strani računalnika.</li> <li>• Ali se je katera od tipk zataknila.</li> </ul> <p>Če težave ne morete odpraviti, pokličite servisno službo.</p>
Brezžična tipkovnica Rapid Access III ne deluje.	<p>Če je nameščen brezžični sprejemnik, nudi pomožni program programske opreme v spodnjem desnem kotu vašega namizja, tik na privzeto opravilno vrstico Windows, statusne ikone in informacije pomoči. Kliknite ? (pomoč), kjer boste našli informacije o brezžični tipkovnici.</p> <ul style="list-style-type: none"> <li>• Preverite, ali je računalnik vključen in so krmilni elementi za svetlost pravilno nastavljeni.</li> <li>• Zagotovite, da tipke niso zataknjene.</li> <li>• Zamenjajte baterije v tipkovnici.</li> <li>• Spremenite kanal na tipkovnici</li> </ul> <p>Če težave ne morete odpraviti, pokličite servisno službo.</p>
Miška ne deluje. Računalnik se ne odziva na miško.	<p>Preverite:</p> <ul style="list-style-type: none"> <li>• Ali sta računalnik in zaslon vključena in ali sta krmilna elementa za svetlost in kontrast pravilno nastavljena.</li> <li>• Ali je miška pravilno priključena na spojnik na računalniku.</li> </ul> <p>Če težave ne morete odpraviti, pokličite servisno službo.</p>
Miška ScrollPoint III ne deluje.	<p>Miško očistite. Preverite:</p> <ul style="list-style-type: none"> <li>• Ali je računalnik vključen in so krmilni elementi za svetlost pravilno nastavljeni.</li> <li>• Ali je miška pravilno priključena na spojnik USB na računalniku.</li> </ul> <p>Če težave ne morete odpraviti, pokličite servisno službo.</p>
Brezžična miška ScrollPoint III ne deluje.	<p>Če je nameščen brezžični sprejemnik, nudi pomožni program programske opreme v spodnjem desnem kotu vašega namizja, tik na privzeto opravilno vrstico Windows, statusne ikone in informacije pomoči. Kliknite ? (pomoč), kjer boste našli informacije o brezžični tipkovnici.</p> <ul style="list-style-type: none"> <li>• Miško očistite.</li> <li>• Preverite, ali je računalnik vključen in so krmilni elementi za svetlost pravilno nastavljeni.</li> <li>• Zamenjajte baterije v miški.</li> <li>• Spremenite kanal na miški.</li> </ul> <p>Če težave ne morete odpraviti, pokličite servisno službo.</p>

Simptom	Dejanje
Operacijski sistem se ne zažene.	Preverite: <ul style="list-style-type: none"> <li>• Da v pogonu za diskete ni diskete.</li> <li>• Ali zagonsko zaporedje vključuje napravo, na kateri se nahaja operacijski sistem. Običajno je operacijski sistem na trdem disku. Med zagonom počakajte na prikaz poziv za zagon pomožnega programa IBM Setup Utility. Pritisnite podano funkcijsko tipko.</li> </ul> Preverite zaporedje zagona v pomožnem programu IBM Setup Utility. Če težave ne morete odpraviti, pokličite servisno službo.
Preden se zažene operacijski sistem se prikaže koda napake.	Zapišite si kodo napake in preglejte "Kode napak" na strani 22.
Preden se zažene operacijski sistem računalnik večkrat zapiska.	Zagotovite, da ni katera od tipk pritisnjena. Če težave ne morete odpraviti, pokličite servisno službo.

## IBM Enhanced Diagnostics

Program IBM Enhanced Diagnostics teče neodvisno od operacijskega sistema. S pomočjo tega programa lahko preizkusite komponente strojne opreme, nameščene na računalniku. Ta program lahko uporabite v primeru, če druge metode niso na voljo, oziroma niso bile uspešne pri izločanju možne težave s strojno opremo.

Program IBM Enhanced Diagnostics lahko zaženete prek programa za obnovitev izdelkov, ki je nameščen na trdem disku. Poleg tega pa lahko disketo *IBM Enhanced Diagnostics* izdelate tudi v programu za obnovitev izdelka.

Najnovejšo različico programa Enhanced Diagnostics lahko naložite tudi s svetovnega spleta na naslovu <http://www.ibm.com/pc/support/>. V polje **Quick Path** vpišite tip in številko modela računalnika, da boste našli datoteke, specifične za vaš računalnik.

## Izvajanje programa IBM Enhanced Diagnostics iz programa za obnovitev izdelkov

Če želite diagnosticiranje izvesti iz programa za obnovitev izdelkov, storite naslednje:

**Opomba:** Če je program Obnovitev izdelka na trdem disku računalnika poškodovan ali pa do njega ni mogoče dostopiti, lahko program IBM Enhanced Diagnostics zaženete z diskete *Enhanced Diagnostics*.

1. Zaustavite operacijski sistem in izključite računalnik.
2. Ko vključite računalnik pritisnite tipko F11 in jo držite, dokler se ne prikaže meni Obnovite izdelka.

3. Glede na vrsto operacijskega sistema se lahko prikaže poziv za izbiro sistemskih nastavitvev. Če se poziv ne prikaže, pojdite na naslednji korak.
4. Ko se prikaže glavni meni, izberite **System Utilities**.
5. Na meniju System Utilities izberite **Run Diagnostics**. Zažene se program IBM Enhanced Diagnostics. Ko zaključite z izvajanjem diagnosticiranja, se bo znova prikazal glavni meni Obnovitev izdelka.
6. Znova zaženite računalnik.

## Izdelava diskete IBM Enhanced Diagnostics

Naslednji koraki kažejo, kako izdelate disketo *IBM Enhanced Diagnostics* iz programa za obnovitev izdelkov:

1. Zaustavite operacijski sistem in izključite računalnik.
2. Ko vključite računalnik pritisnite tipko F11 in jo držite, dokler se ne prikaže meni Obnovite izdelka.
3. Glede na vrsto operacijskega sistema se lahko prikaže poziv za izbiro sistemskih nastavitvev. Če se poziv ne prikaže, pojdite na naslednji korak.
4. Na glavnem meniju izberite **System Utilities**.
5. Izberite **Create a diagnostic diskette** in sledite navodilom na zaslону.
6. Ko boste pozvani, v disketni pogon vstavite prazno, formatirano disketo in sledite navodilom na zaslону.

**Opomba:** Najnovejšo različico diagnostičnega programa lahko naložite tudi na svetovnem spletu na naslovu <http://www.ibm.com/pc/support/>. V polje **Hitra pot** vnesite tip računalnika in tako poiščite snemljive datoteke, specifične za vaš računalnik.

## Izvajanje diskete IBM Enhanced Diagnostics

Naslednji koraki kažejo, kako zaženete disketo *IBM Enhanced Diagnostics*:

1. Zaustavite operacijski sistem in izključite računalnik.
2. V disketni pogon vstavite disketo *IBM Enhanced Diagnostics*.
3. Vključite računalnik.
4. Sledite navodilom na zaslону. Če potrebujete pomoč, pritisnite tipko F1.
5. Ko se program zaključi, disketo odstranite iz disketne enote.
6. Računalnik zaustavite ali ga znova zaženite.

---

## Kode napak

Naslednja tabela vključuje nekatere najbolj pogoste kode napak, ki se lahko prikažejo medtem, ko računalnik izvaja samopreskus ob zagonu (POST).

- Zapišite si prikazane kode napak. Če boste za pomoč poklicali servisno službo, bodo zahtevali kode napak.

- Če obstaja več kod napak, težave vedno rešujte v vrstnem redu, v katerem so se prikazale kode napak. Običajno boste z rešitvijo prve kode napake rešili tudi nadaljnje.
- Če kode napake ne najdete v naslednji tabeli, bo potrebno podrobnejše odpravljanje napak.
  - Če se operacijski sistem ob vključitvi računalnika zažene, preglejte “IBM Enhanced Diagnostics” na strani 21 za izvajanje diagnosticiranja. Poleg tega lahko za dodatne informacije o reševanju težav uporabite povezavo Dostop do IBM.
  - Če se operacijski sistem ne zažene, morate računalnik peljati na servis.

Koda	Opis	Dejanje
161 ali 0250	The battery is defective (Baterija je prazna).	Zamenjajte baterijo. Preglejte postopek za zamenjavo baterije v zaslonskem <i>Vodiču za uporabnike</i> , ki je na voljo prek povezave Dostop do IBM.
162 ali 0251	A change in the device configuration occurred. (Prišlo je do spremembe v konfiguraciji naprave.)	Preverite: <ul style="list-style-type: none"> <li>• Ali so vse zunanje naprave vključene.</li> <li>• Ali so vse naprave pravilno nameščene in priključene.</li> </ul> Če težave ne morete odpraviti, pokličite servisno službo.
301, 303, 0211 ali 0212	A keyboard error has occurred. (Prišlo je do napake tipkovnice.)	Preverite: <ul style="list-style-type: none"> <li>• Ali je tipkovnica pravilno povezana.</li> <li>• Ali je katera od tipk zataknjena.</li> </ul> Če težave ne morete odpraviti, pokličite servisno službo.
0280	Predhodni zagon se ni dokončal; uporabljena bo privzeta konfiguracija.	Predhodni POST se ni uspešno zaključil. POST naloži privzete vrednosti in omogoči zagon pomožnega programa IBM Setup Utility.  Ta napaka bo odpravljena pri naslednjem vklopu računalnika.
860x (x=any number)	A pointing device or mouse error has occurred. (Prišlo je do napake kazalne naprave ali miške.)	Preverite, ali sta kazalna naprava ali miška pravilno priključeni.  Če težave ne morete odpraviti, pokličite servisno službo.

## Kode piskov pri POST

Drug način, da vas POST obvesti o napakah, je prek zaporedja slišnih piskov. Vzorec piskov predstavlja številsko vrednost in nudi dodatne informacije o mestu možne težave.

Sledijo najbolj pogoste kode piskov POST, ki jih lahko zaslišite ob zagonu računalnika.

Vzorec piska	Opis	Dejanje
1-3-3-1	Ni zaslonskega sporočila. Piski so predvajani pred inicializacijo videa.	Znova vstavite module DIMM (dual inline memory modules).  Če se težava še naprej pojavlja, pokličite servisno službo.
1-3-1	Preizkus RAM-a ni uspel	Znova vstavite module DIMM (dual inline memory modules).  Če se težava še naprej pojavlja, pokličite servisno službo.

Sledi nekaj splošnih smernic za delo s kodami piskov POST:

- Posnemite ali si zapišite vzorce piskov, ki jih slišite. Če boste za pomoč poklicali servisno službo, bodo zahtevali vzorce piskov.
- Če vzorec piska ni v tej knjigi, morate opraviti bolj podrobno odpravljanje težav.
  - Če se pri vklopu računalnika zažene operacijski sistem, za zagon programa IBM Enhanced Diagnostics uporabite Access IBM in si oglejte zaslonske postopke za odpravljanje težav.
  - Če se operacijski sistem ne zažene, morate računalnik peljati na servis.

---

## Poglavje 5. Pridobivanje informacij, pomoči in storitev

Če potrebujete pomoč, storitve ali tehnično podporo, ali pa želite samo več informacij o IBM-ovih izdelkih, je na voljo veliko IBM-ovih virov, ki vam bodo pri tem pomagali. Ta razdelek vsebuje informacije o tem, kje lahko dobite dodatne informacije o IBM-u in njegovih izdelkih, kaj storiti, ko pri računalniku naletite na težavo, in na koga se obrniti za servisiranje.

---

### Pridobivanje informacij

Informacije o vašem IBM-ovem računalniku in predhodno nameščeni programski opremi (če je na voljo) so na voljo v dokumentaciji, ki ste jo dobili z računalnikom. Ta dokumentacija vključuje natisnjene knjige, zaslonske knjige, datoteke PREBERI in datoteke pomoči. Poleg tega pa so informacije o IBM-ovih izdelkih na voljo na svetovnem spletu.

Na svetovnem spletu lahko na IBM-ovi spletni strani najdete najnovejše informacije o IBM-ovih osebnih računalnik in podpori za njih. Naslov domače strani IBM Personal Computing je <http://www.ibm.com/pc/>.

Podporne informacije za IBM-ove izdelke, vključno s podprtimi možnostmi, lahko najdete na naslovu <http://www.ibm.com/pc/support/>.

Če na podporni strani kliknete **Profil**, lahko izdelate podporno stran po meri, značilno za vašo strojno opremo, na kateri bodo vključena pogosto zastavljena vprašanja, informacije o delih, tehnični namigi in nasveti in naložljive datoteke. Poleg tega lahko po želji tudi prejmete elektronska obvestila, če so za vaše registrirane izdelke na voljo nove informacije.

Publikacije lahko naročite prek IBM-ovega sistema za naročanje publikacij na naslovu <http://www.elink.ibmink.ibm.com/public/applications/publications/cgi-bin/pbi.cgi>.

---

### Pridobivanje pomoči in storitev

Če imate težave z računalnikom, imate na voljo veliko virov pomoči.

### Uporaba dokumentacije in diagnostičnih programov

Veliko računalniških težav lahko rešite brez tuje pomoči. Če imate težave z računalnikom, najprej pregledajte informacije o odpravljanju težav v dokumentaciji, ki ste jo prejeli z računalnikom. Če sumite, da gre za težavo v programski opremi, pregledajte dokumentacijo, vključno z datotekami PREBERI in zaslonsko pomočjo, za operacijski sistem ali uporabniški program.

Večina IBM-ovih računalnikov nudi niz diagnostičnih programov, s katerimi lahko določite težave v strojni opremi. Navodila o uporabi diagnostičnih programov lahko najdete v informacijah o odpravljanju težav v dokumentaciji vašega računalnika.

V informacijah o odpravljanju težav in diagnostičnih programih boste morda prebrali, da potrebujete dodatne ali ažurirane gonilnike naprav ali drugo programsko opremo. IBM na svetovnem spletu vzdržuje spletne strani, na katerih lahko najdete najnovejše tehnične informacije in presnamete gonilnike naprav in popravke. Če želite dostopiti do teh strani, pojdite na naslov <http://www.ibm.com/pc/support/> in sledite navodilom.

## Klic za pomoč

Če ste poskusili sami odpraviti težavo in ugotovili, da potrebujete pomoč, lahko v času trajanja garancije pridobite pomoč in informacije prek telefona v centru IBM PC HelpCenter<sup>®</sup>. V času garancije so na voljo naslednje storitve:

- **Določanje težav** - Usposobljeno osebje vam bo pomagalo določiti, ali imate težavo s strojno opremo in pri odločanju, katero dejanje je potrebno za njeno odpravo.
- **Popravilo IBM-ove strojne opreme** - Če se ugotovi, da težavo določa IBM-ova strojna oprema v garanciji, vam bo usposobljeno storitveno osebje nudilo ustrezno raven storitve.
- **Vodenje tehničnih sprememb** - Občasno je po prodaji izdelka potrebno v njem opraviti določene spremembe. IBM ali preprodajalec, ki ima pooblastilo IBM-a, bosta opravila izbrane razpoložljive tehnične spremembe (EC-je), ki so potrebni za vašo strojno opremo.

V garancijo ni vključeno naslednje:

- Zamenjava ali uporaba delov, ki niso IBM-ovi ali IBM-ovih delov, za katere ne velja garancija. Vsi deli, za katere velja garancija, vsebujejo 7-mestno identifikacijo, ki ima obliko IBM FRU XXXXXXXX.
- Identifikacija težav s programsko opremo.
- Konfiguracija BIOS kot dela namestitve ali nadgradnje.
- Spremembe, popravki ali nadgradnje gonilnikov naprav.
- Namestitvev in vzdrževanje omrežnih operacijskih sistemov (NOS).
- Namestitvev in vzdrževanje uporabniških programov.

Celotno razlago IBM-ovih garancijskih pogojev lahko najdete v IBM-ovi izjavi omejenega jamstva. Če želite izkoristiti garancijske storitve, morate obdržati račun.

V ZDA in v Kanadi so te storitve na voljo 24 ur na dan in 7 dni na teden. V Veliki Britaniji so te storitve na voljo od ponedeljka do petka; uradne ure so od 9.00 do 18.00.

**Opomba:** Odzivni čas je lahko različen; lahko izključuje določene praznike.

Če je mogoče, bodite med klicem poleg delovne postaje. Na voljo morate imeti naslednje informacije:

- Tip in model računalnika



- Serijske številke IBM-ovih strojnih izdelkov
- Opis težave
- Natančno besedilo sporočil o napakah
- Informacije o konfiguraciji strojne in programske opreme

## Telefonske številke

Navedene telefonske številke lahko spremenimo brez vnaprejšnjega obvestila. Najnovejše telefonske številke lahko najdete na naslovu <http://www.ibm.com/pc/support/>, kjer kliknite **Support Phone List**.

Država		Telefonska številka
Avstrija	Österreich	01-24 592 5901
Nizozemski del Belgije	Belgie	02-210 9820
Francoski del Belgije	Belgique	02-210 9800
Kanada	Samo Toronto	416-383-3344
Kanada	Kanada - vsi drugi deli	1-800-565-3344
Danska	Danmark	45 20 82 00
Finska	Suomi	09-459 6960
Francija	Francija	02 38 55 74 50
Nemčija	Deutschland	07032-1549 201
Irska	Irska	01-815 9200
Italija	Italia	02-7031 6101
Luksemburg	Luksemburg	298-977 5063
Nizozemska	Nederland	020-514 5770
Norveška	Norge	66 81 11 00
Portugalska	Portugalska	21-791 51 47
Španija	España	91-662 49 16
Švedska	Sverige	08-477 4420
Švica	Schweiz/Suisse/Svizzera	058-333 0900
Velika Britanija	Velika Britanija	01475-555 055
ZDA in Puerto Rico	ZDA in Puerto Rico	1-800-772-2227

V drugih državah ali regijah se obrnite na IBM-ovega preprodajalca ali IBM-ovega tržnega predstavnika.

## Ostale storitve

IBM Update Connector™ je orodje za oddaljene komunikacije, ki ga lahko uporabite z nekaterimi IBM-ovimi računalniki za komuniciranje z IBM-ovim centrom za pomoč

(HelpCenter). S programom Update Connector lahko prejmete in naložite popravke za določeno programsko opremo, ki ste jo morda dobili z računalnikom.

Če potujete in nosite računalnik s seboj, oziroma ga premestite v državo, kjer se prodaja vaš tip računalnika NetVista, bo morda vaš računalnik primeren za mednarodni garancijski servis, ki vam v garancijski dobi omogoča, da izkoristite garancijski servis. Servis bo opravil IBM ali IBM-ovi preprodajalci, ki so pooblaščenici za opravljanje garancijskih servisov.

Servisne metode in postopki se razlikujejo od države do države, nekatere storitve pa niso na voljo v vseh državah. Mednarodni garancijski servis je na voljo prek metode servisa (kot je servis v skladišču, servis v podružnicah ali servis pri uporabniku), ki je na voljo v državi servisiranja. Servisni centri v določenih državah morda ne bodo mogli servisirati vseh modelov določenega tipa računalnika. V nekaterih državah se morda pristojbine in omejitve nanašajo na čas servisa.

Če želite ugotoviti, ali je vaš računalnik primeren za mednarodni garancijski servis, in prikazati seznam držav, kjer je servis na voljo, pojdite na naslov <http://www.ibm.com/pc/support/> in kliknite **Iskanje garancije**. Primerni računalniki IBM so označeni s štirimestnimi tipi računalnikov. Za dodatne informacije o mednarodnem garancijskem servisu preglejte Service Announcement 601-034 na naslovu <http://www.ibm.com/>. Kliknite **Support & downloads**, kliknite **Announcement letters** in nato še **Announcements search**. V polje **Search by letter number only** vnesite 601-034 in kliknite **Search**.

IBM Integrated Technology Services nudi veliko storitev za podporo informacijski tehnologiji, izvedbi in upravljanju. Če želite podrobnejše informacije o teh storitvah, preglejte spletno stran storitev Integrated Technology Services Web na naslovu <http://www.ibm.com/services/its/>.

Če želite tehnično pomoč pri namestitvi paketov popravkov za vnaprej nameščen izdelek Windows ali če imate s tem povezana vprašanja, preglejte spletno stran Microsoft Product Support Services na naslovu <http://support.microsoft.com/directory/>, obrnete pa se lahko tudi na IBM-ov center za pomoč. Nekatere storitve je potrebno tudi plačati.

---

## Nakup dodatnih storitev

V času garancije ali po njenem izteku lahko kupite dodatne storitve, kot je na primer podpora za IBM-ovo strojno opremo in za strojno opremo drugih proizvajalcev, operacijske sisteme in uporabniške programe, za nastavitve in konfiguracijo omrežja, za popravilo nadgrajene ali razširjene strojne opreme in za namestitve po meri. Razpoložljivost in ime servisa se morda razlikuje glede na državo ali regijo.

Za podrobnejše informacije o teh storitvah preglejte zaslonske informacije.

---

## Dodatek A. Informacije o garancijah

Ta razdelek vsebuje trajanje garancije za vaš izdelek, informacije o pridobitvi garancijske storitve in podpore ter IBM-ovo izjavo o omejeni garanciji.

---

### Trajanje garancije

Trajanje garancije je odvisno od tipa delovne postaje in države ali področja.

#### Opombe:

- Informacije o garancijskih storitvah lahko dobite tam, kjer ste kupili delovno postajo. Za nekatere IBM-ove delovne postaje je na voljo garancijska storitev pri uporabniku, odvisno od države ali področja, kjer se storitev izvaja.
- Trajanje garancije 3 leta za dele in 1 leto za delo pomeni, da bo IBM nudil garancijsko storitev brezplačno za:
  1. sestavne dele in delo v prvem letu trajanja garancije
  2. sestavne dele (za zamenjavo) v drugem in tretjem letu trajanja garancije. IBM bo zaračunal delo, ki bo potrebno za popravilo ali zamenjavo.
- IBM-ova spletna stran z garancijami za delovne postaje na naslovu [http://www.ibm.com/servers/support/machine\\_warranties/](http://www.ibm.com/servers/support/machine_warranties/) vsebuje pregled IBM-ove omejene garancije za IBM-ove delovne postaje po vsem svetu, pojmovnik izrazov, uporabljenih v izjavi o omejeni garanciji, pogosto zastavljena vprašanja in povezave s spletnimi stranmi s podporo za izdelke. IBM-ova izjava o omejeni garanciji je na tej spletni strani na voljo v 29 jezikih v prenosljivem formatu dokumentov (PDF).

Tip računalnika	Država ali dežela	Garancijski rok
2251	Združene države Amerike	Deli - 3 leta Delo - 1 leto
	Kanada, Evropa, Bližnji Vzhod, Afrika, Avstralija, Nova Zelandija, Bangladeš, Indija, Indonezija, Malezija, Filipini, Singapur, Šri Lanka, Vietnam, Kitajska (LR), Kitajska (Hong Kong S.A.R.), Tajvan, Tajska in Japonska	Deli - 1 leto Delo - 1 leto
2254	Združene države Amerike in Kanada	Deli - 1 leto Delo - 1 leto
2256 2257	Evropa, Bližnji Vzhod, Afrika in Kitajska (LR)	Deli - 3 leta Delo - 3 leta
	Združene države Amerike	Deli - 3 leta Delo - 1 leto
	Vse druge države in dežele na svetu	Deli - 1 leto Delo - 1 leto

<b>Tip računalnika</b>	<b>Država ali dežela</b>	<b>Garancijski rok</b>
2271	Združene države Amerike	Deli - 3 leta Delo - 1 leto
	Kanada, Evropa, Bližnji Vzhod, Afrika, Avstralija, Nova Zelandija, Bangladeš, Indija, Indonezija, Malezija, Filipini, Singapur, Šri Lanka, Vietnam, Kitajska (LR), Kitajska (Hong Kong S.A.R.), Tajvan, Tajska in Japonska	Deli - 1 leto Delo - 1 leto
2289	Kitajska (LR)	Deli - 3 leta Delo - 1 leto
	Avstralija, Nova Zelandija, Bangladeš, Indija, Indonezija, Malezija, Filipini, Singapur, Šri Lanka, Vietnam, Brunei, Kitajska (Hong Kong S.A.R.), Tajvan in Tajska	Deli - 1 leto Delo - 1 leto
2292	Združene države Amerike	Deli - 1 leto Delo - 1 leto
6029	Evropa, Bližnji Vzhod, Afrika in Kitajska (LR)	Deli - 3 leta Delo - 3 leta
	Združene države Amerike, Kanada, Avstralija, Nova Zelandija, Bangladeš, Indija, Indonezija, Malezija, Filipini, Singapur, Šri Lanka, Vietnam, Brunei, Kitajska (Hong Kong S.A.R.), Tajvan in Tajska	Deli - 3 leta Delo - 1 leto
	Japonska	Deli - 1 leto Delo - 1 leto
6058 6059	Vse države in področja na svetu	Deli - 3 leta Delo - 3 leta
6336 6337	Združene države Amerike in Kanada	Deli - 1 leto Delo - 1 leto
6339 6341 6342	Argentina, Evropa, Bližnji Vzhod, Afrika in Kitajska (LR)	Deli - 3 leta Delo - 3 leta
	Združene države Amerike, Kanada, Latinska Amerika (razen Argentine), Avstralija, Nova Zelandija, Bangladeš, Indija, Indonezija, Malezija, Filipini, Singapur, Šri Lanka, Vietnam, Kitajska (Hong Kong S.A.R.), Tajvan in Tajska	Deli - 3 leta Delo - 1 leto
	Japonska	Deli - 1 leto Delo - 1 leto
6343	Argentina, Evropa, Bližnji Vzhod in Afrika	Deli - 3 leta Delo - 3 leta
	Združene države Amerike, Kanada in Latinska Amerika (razen Argentine)	Deli - 3 leta Delo - 1 leto
6346 6347 6348	Vse druge države in dežele na svetu	Deli - 3 leta Delo - 3 leta

<b>Tip računalnika</b>	<b>Država ali dežela</b>	<b>Garancijski rok</b>
6349 6350	Argentina, Evropa, Bližnji Vzhod in Afrika	Deli - 3 leta Delo - 3 leta
	Združene države Amerike, Kanada in Latinska Amerika (razen Argentine)	Deli - 3 leta Delo - 1 leto
6568 6569	Združene države Amerike, Evropa, Bližnji Vzhod in Afrika	Deli - 3 leta Delo - 3 leta
	Kanada, Avstralija, Nova Zelandija, Bangladeš, Indija, Indonezija, Malezija, Filipini, Singapur, Šri Lanka, Vietnam, Kitajska (LR), Kitajska (Hong Kong S.A.R.), Tajvan, Tajska in Japonska	Deli - 3 leta Delo - 1 leto
6578 6579 6648	Združene države Amerike, Latinska Amerika, Evropa, Bližnji Vzhod in Afrika	Deli - 3 leta Delo - 3 leta
	Vse druge države in področja na svetu	Deli - 3 leta Delo - 1 leto
6649	Združene države Amerike, Evropa, Bližnji Vzhod in Afrika	Deli - 3 leta Delo - 3 leta
	Kanada, Avstralija, Nova Zelandija, Bangladeš, Indija, Indonezija, Malezija, Filipini, Singapur, Šri Lanka, Vietnam, Kitajska (LR), Kitajska (Hong Kong S.A.R.), Tajvan, Tajska in Japonska	Deli - 3 leta Delo - 1 leto
6790 6791 6792 6793 6794	Združene države Amerike, Kanada, Evropa, Bližnji Vzhod, Afrika, Latinska Amerika, Avstralija in Nova Zelandija	Deli - 3 leta Delo - 3 leta
	Bangladeš, Indija, Indonezija, Malezija, Filipini, Singapur, Šri Lanka, Vietnam, Kitajska (LR), Kitajska (Hong Kong S.A.R.), Tajvan in Tajska	Deli - 3 leta Delo - 1 leto
	Japonska	Deli - 1 leto Delo - 1 leto
6823	Argentina, Evropa, Bližnji Vzhod in Afrika	Deli - 3 leta Delo - 3 leta
	Združene države Amerike in Latinska Amerika (razen Argentine)	Deli - 3 leta Delo - 1 leto
	Vse druge države in dežele na svetu	Deli - 1 leto Delo - 1 leto
6824	Avstralija, Nova Zelandija, Bangladeš, Indija, Indonezija, Malezija, Filipini, Singapur, Šri Lanka, Brunei, Vietnam, Kitajska (LR), Kitajska (Hong Kong S.A.R.), Tajvan in Tajska	Deli - 3 leta Delo - 1 leto
6825	Evropa, Srednji vzhod in Afrika	Deli - 3 leta Delo - 3 leta
	Združene države Amerike, Kanada, Avstralija in Nova Zelandija	Deli - 3 leta Delo - 1 leto
6830	Vse države in področja na svetu	Deli - 3 leta Delo - 3 leta

<b>Tip računalnika</b>	<b>Država ali dežela</b>	<b>Garancijski rok</b>
6831	Evropa, Srednji vzhod in Afrika	Deli - 3 leta Delo - 3 leta
	Združene države Amerike, Kanada, Avstralija, Nova Zelandija, Bangladeš, Indija, Indonezija, Malezija, Filipini, Singapur, Šri Lanka, Vietnam, Kitajska (LR), Kitajska (Hong Kong S.A.R.), Tajvan, Tajska in Japonska	Deli - 3 leta Delo - 1 leto
6832	Združene države Amerike, Latinska Amerika, Evropa, Bližnji Vzhod in Afrika	Deli - 3 leta Delo - 3 leta
	Vse druge države in področja na svetu	Deli - 1 leto Delo - 1 leto
6833	Združene države Amerike, Kanada, Latinska Amerika, Evropa, Bližnji Vzhod, Afrika, Avstralija in Nova Zelandija	Deli - 3 leta Delo - 3 leta
	Bangladeš, Indija, Indonezija, Malezija, Filipini, Singapur, Šri Lanka, Vietnam, Kitajska (LR), Kitajska (Hong Kong S.A.R.), Tajvan in Tajska	Deli - 3 leta Delo - 1 leto
	Japonska	Deli - 1 leto Delo - 1 leto
6840 6841	Vse države in področja na svetu	Deli - 3 leta Delo - 3 leta
8301	Združene države Amerike, Kanada, Argentina, Evropa, Bližnji Vzhod in Afrika	Deli - 3 leta Delo - 3 leta
	Japonska	Deli - 1 leto Delo - 1 leto
	Vse druge države in področja na svetu	Deli - 3 leta Delo - 1 leto
8302	Vse druge države in dežele na svetu	Deli - 3 leta Delo - 3 leta
8303	Združene države Amerike, Kanada, Argentina, Evropa, Bližnji Vzhod in Afrika	Deli - 3 leta Delo - 3 leta
	Japonska	Deli - 1 leto Delo - 1 leto
	Vse druge države in področja na svetu	Deli - 3 leta Delo - 1 leto
8304	Vse države in področja na svetu	Deli - 3 leta Delo - 3 leta
8305	Združene države Amerike, Kanada, Argentina, Evropa, Bližnji Vzhod in Afrika	Deli - 3 leta Delo - 3 leta
	Japonska	Deli - 1 leto Delo - 1 leto
	Vse druge države in področja na svetu	Deli - 3 leta Delo - 1 leto

Tip računalnika	Država ali dežela	Garancijski rok
8306	Vse druge države in dežele na svetu	Deli - 3 leta Delo - 3 leta
8307	Združene države Amerike, Kanada, Argentina, Evropa, Bližnji Vzhod in Afrika	Deli - 3 leta Delo - 3 leta
	Japonska	Deli - 1 leto Delo - 1 leto
	Vse druge države in področja na svetu	Deli - 3 leta Delo - 1 leto
8308	Vse druge države in dežele na svetu	Deli - 3 leta Delo - 3 leta
8309 8310	Argentina, Evropa, Bližnji Vzhod in Afrika	Deli - 3 leta Delo - 3 leta
	Združene države Amerike, Kanada, Latinska Amerika (razen Argentine), Avstralija, Nova Zelandija, Bangladeš, Indija, Indonezija, Malezija, Filipini, Singapur, Šri Lanka, Vietnam, Brunei, Kitajska (LR), Kitajska (Hong Kong S.A.R.), Tajvan in Tajska	Deli - 3 leta Delo - 1 leto
8311	Združene države Amerike, Kanada, Latinska Amerika, Avstralija, Nova Zelandija, Bangladeš, Indija, Indonezija, Malezija, Filipini, Singapur, Šri Lanka, Brunei, Vietnam, Tajska in Japonska	Deli - 1 leto Delo - 1 leto
8312 8313 8314	Argentina, Evropa, Bližnji Vzhod in Afrika	Deli - 3 leta Delo - 3 leta
	Združene države Amerike, Kanada, Latinska Amerika (razen Argentine), Avstralija, Nova Zelandija, Bangladeš, Indija, Indonezija, Malezija, Filipini, Singapur, Šri Lanka, Vietnam, Brunei, Kitajska (LR), Kitajska (Hong Kong S.A.R.), Tajvan in Tajska	Deli - 3 leta Delo - 1 leto
8315	Združene države Amerike in Latinska Amerika	Deli - 1 leto Delo - 1 leto

## Garancijska storitev in podpora

Z nakupom IBM-ove delovne postaje pridobite tudi dostop do obsežne podpore. V času trajanja garancije za IBM-ovo delovno postajo lahko pokličete IBM ali svojega preprodajalca, ki vam bosta pomagala pri določanju težav v skladu s pogoji IBM-ove izjave o omejeni garanciji.

V času garancije so na voljo naslednje storitve:

- **Določanje težav** - Usposobljeno osebje vam bo pomagalo določiti, ali imate težavo s strojno opremo in pri odločanju, katero dejanje je potrebno za njeno odpravo.

- **Popravilo IBM-ove strojne opreme** - Če se ugotovi, da težavo povzroča IBM-ova strojna oprema, ki je v garanciji, vam bo izšolano osebje nudilo ustrezno raven storitev pri vas ali v IBM-ove servisnem centru, kot določi IBM.
- **Upravljanje tehničnih sprememb** - Včasih je potrebno za tem, ko IBM dostavi izdelek, v njem opraviti spremembe. V teh primerih bo IBM opravil razpoložljive tehnične spremembe (EC-je), ki veljajo za vašo strojno opremo.

V garancijsko storitev ni vključeno naslednje:

- Zamenjava ali uporaba delov, ki niso IBM-ovi. Vsi IBM-ovi deli vsebujejo 7-mestno identifikacijo v obliki IBM FRU XXXXXXXX.
- Identifikacija virov težav, ki jih povzroča programska oprema, ki ni IBM-ova.
- Namestitvev enot, ki jih lahko zamenjajo uporabniki (CRU-jev).
- Namestitvev in konfiguracija kode delovne postaje ali licenčne notranje kode, za katero je določeno, da jo namesti uporabnik sam.

Če svoje delovne postaje ne registrirate pri IBM-u, boste za pridobitev garancijske storitve morda morali predložiti potrdilo o nakupu.

## Preden pokličete za pomoč

Številne računalniške težave lahko rešite brez tuje pomoči z upoštevanjem postopkov za odpravljanje težav, ki jih je IBM opisal v zaslonski pomoči ali v publikacijah, ki ste jih dobili z delovno postajo in programsko opremo.

Večini delovnih postaj, operacijskih sistemov in uporabniških programov so dodane informacije, ki vsebujejo postopke za odpravljanje težav in razlage sporočil o napakah in kod napak. Informacije, ki ste jih dobili z delovno postajo, opisujejo tudi diagnostične preizkuse, ki jih lahko izvedete.

Če sumite, da gre za težave v programski opremi, preglejte informacije operacijskega sistema ali uporabniškega programa.

## Klic za pomoč

Če je mogoče, bodite med klicem poleg delovne postaje. Na voljo morate imeti naslednje informacije:

- Tip, model in serijska številka delovne postaje
- Opis težave
- Natančno besedilo sporočil o napakah
- Informacije o konfiguraciji strojne in programske opreme

Če želite poiskati telefonsko številko najbližjega centra za pomoč, preglejte razdelek "Telefonske številke" v poglavju "Pridobivanje informacij, pomoči in storitev".



---

## IBM-ova izjava o omejeni garanciji Z125-4753-06 8/2000

### Prvi del - Splošne določbe

Ta izjava o omejeni garanciji vključuje prvi del - Splošne pogoje in drugi del - Pogoje, značilne za posamezne države. Pogoji iz drugega dela nadomestijo tiste iz prvega dela. Garancije, ki jih IBM nudi v tej izjavi o omejeni garanciji, veljajo samo za delovne postaje, ki jih pri IBM-u ali prodajalcu kupite z namenom, da jih boste uporabljali in ne preprodali. Izraz "delovna postaja" pomeni IBM-ovo delovno postajo, njene komponente, pretvorbe, nadgradnje, elemente ali pripomočke, oziroma kakršnokoli kombinacijo le-teh. Izraz "delovna postaja" ne vključuje programske opreme, ne glede na to, ali je na delovno postajo vnaprej nameščena, nameščena pozneje ali kakorkoli drugače. Razen v primeru, če IBM navede drugače, naslednje garancije veljajo samo v državah, kjer kupite delovno postajo. Nič v tej izjavi o omejeni garanciji ne vpliva na ustavne pravice kupcev, ki jih v pogodbi ni mogoče omejiti, oziroma se jim ni mogoče odpovedati. Če imate kakršnakoli vprašanja, se obrnite na IBM ali vašega prodajalca.

**IBM-ovo jamstvo za računalnike:** IBM jamči, da vsak računalnik 1) ne vsebuje napak v materialih in delu in 2) ustreza IBM-ovim javno objavljenim specifikacijam ("Specifikacije"). Trajanje garancije za delovno postajo je podan, nespremenljiv čas, ki se začne z datumom namestitve. Datum namestitve je datum na računu o prodaji, razen če IBM ali vaš prodajalec ne podata drugače.

Če delovna postaja v garanciji ne deluje tako, kot je to zajamčeno, in je IBM ali vaš prodajalec ne moreta 1) popraviti ali 2) zamenjati z delovno postajo, ki je funkcijsko vsaj enakovredna, jo lahko vrnete na mesto nakupa, pri tem pa vam bodo povrnili denar.

**Dodatek h garanciji:** Garancija ne vključuje popravila ali zamenjave računalnika kot posledice nepravilne uporabe, poškodbe, spremembe, neprimerne fizičnega ali delovnega okolja, nepravilnega vzdrževanja ali napake, ki jo je povzročil izdelek, za katerega IBM ni odgovoren. Garancija se prekine z odstranitvijo ali spremembo identifikacijskih oznak delovne postaje ali njenih delov.

**TE GARANCIJE SO IZKLJUČNE GARANCIJE IN NADOMEŠČAJO VSE OSTALE GARANCIJE ALI POGOJE, IZRECNE ALI POSREDNE, KAR ZAJEMA, VENDAR NI OMEJENO NA POSREDNE GARANCIJE ALI POGOJE ZA TRŽNOST IN PRIMERNOST ZA DOLOČEN NAMEN. TE GARANCIJE VAM DAJEJO DOLOČENE USTAVNE PRAVICE, POLEG TEGA PA IMATE LAHKO TUDI DRUGE PRAVICE, KI SE RAZLIKUJEJO GLEDE NA POSAMEZNE PRAVNE SISTEME. NEKATERE SODNE OBLASTI NE DOPUŠČAJO IZKLJUČITVE ALI OMEJITVE IZRECNIH ALI VKLJUČENIH GARANCIJ, ZATO ZGORNJA OMEJITEV MORDA NE VELJA ZA VAS. V TEM PRIMERU SO GARANCIJE OMEJENE NA ČAS TRAJANJA GARANCIJE. NOBENA IZMED TEH GARANCIJ SE NE NANAŠA NA OBDOBJE PO TEM ČASU.**

**Stvari, ki jih garancija ne krije:** IBM ne jamči neprekinjenega delovanja računalnika ali delovanja računalnika brez napak. Tehnična ali druga pomoč za delovno postajo v garanciji, na primer pomoč prek telefona z "nasveti" in pomoč, ki se nanaša na nastavitvev in namestitvev delovne postaje, je na voljo **BREZ GARANCIJ V KAKRŠNIKOLI OBLIKI**.

**Garancijske storitve:** Če želite za računalnik pridobiti garancijske storitve, se obrnite na IBM ali vašega preprodajalca. Če delovne postaje ne registrirate pri IBM-u, bodite pripravljeni, da bodo od vas zahtevali potrdilo o nakupu.

Če IBM nudi garancijske storitve, lahko v času trajanja garancije IBM ali prodajalec brezplačno nudita določene vrste popravil in zamenjav, s katerimi delovne postaje ohranjata oziroma jih obnovita tako, da so v skladu z njihovimi specifikacijami. IBM ali vaš prodajalec vas bosta obvestila o razpoložljivih vrstah storitev za delovno postajo, ki pa so odvisne od države, v kateri je delovna postaja nameščena. Po svoji presoji bosta IBM ali vaš prodajalec 1) popravila ali zamenjala okvarjeno delovno postajo in 2) nudila servis v servisnem centru ali pri vas. IBM ali prodajalec bosta tudi upravljala in namestila izbrane tehnične spremembe, ki se nanašajo na delovno postajo.

Nekateri deli IBM-ovih delovnih postaj so zasnovani kot enote, ki jih zamenja uporabnik (imenovane "CRU-ji"), kot so na primer tipkovnice, pomnilnik in diskovni pogoni. CRU-je, ki jih pošlje IBM, zamenjate sami. Vse okvarjene CRU-je morate vrniti IBM-u v 30 dneh od prejema nadomestnega CRU-ja. Za prenos nadgrajenij namenske programske kode delovne postaje in licenčne notranje kode z IBM-ove spletne strani ali iz drugega elektronskega medija in za upoštevanje navodil, ki jih nudi IBM, ste odgovorni sami.

Če garancijske storitve vključujejo zamenjavo delovne postaje ali dela, bo del, ki ga IBM ali vaš prodajalec zamenjata, postal njuna last, zamenjani del pa vaša. Vi odgovarjate, da so vsi odstranjeni deli pristni in nespremenjeni. Zamenjava morda ne bo nova, vendar pa bo v dobrem stanju in bo funkcionalno vsaj enakovredna zamenjanemu delu. Zamenjava prevzame status garancijske storitve zamenjanega dela. Veliko komponent, pretvorb ali nadgrajenij vključuje odstranitev sestavnih delov in vrnitev teh delov IBM-u. Sestavni del, ki bo zamenjal odstranjeni del, bo prevzel status garancijske storitve zamenjanega dela.

Preden IBM ali vaš prodajalec zamenjata delovno postajo ali njen del, se morate strinjati, da bosta odstranila vse komponente, dele, možnosti, spremembe in priključke, ki niso v okviru garancije.

Prav tako se morate strinjati, da boste

1. zagotovili, da delovna postaja ni pod pravnimi obveznostmi ali omejitvami, ki preprečujejo njeno zamenjavo;
2. pridobili pooblastilo lastnika, s katerim bosta IBM ali vaš prodajalec lahko servisirala delovno postajo, ki ni v vaši lasti; in
3. kjer je to primerno, pred servisiranjem:

- a. upoštevali postopke za odkrivanje težav, razčlenitev težav in zahtevo servisiranja, ki jih nudita IBM ali vaš prodajalec;
- b. zaščitili vse programe, podatke in arhive, ki jih vsebuje delovna postaja;
- c. IBM-u ali vašemu prodajalcu nudili zadosten, prost in varen dostop do vaših prostorov, s čimer jima boste omogočili izpolnitev njihovih obveznosti, in;
- d. IBM ali prodajalca obvestili o spremembah naslova, kjer je postavljena delovna postaja.

IBM je odgovoren za izgubo ali poškodbo vaše delovne postaje, medtem ko je ta v 1) IBM-ovi lasti, oziroma 2) pri prevozu v tistih primerih, kjer je IBM odgovoren za transportne stroške.

IBM ali vaš prodajalec pa nista odgovorna za zaupne, lastniške ali osebne informacije na delovni postaji, ki jo IBM-u ali vašemu prodajalcu vrnete iz kakršnegakoli vzroka. Tovrstne informacije pred vračilom delovne postaje odstranite.

**Omejitev odgovornosti:** Včasih lahko pride do okoliščin, ko ste zaradi neizpolnitve obveznosti s strani IBM-a ali druge odgovornosti upravičeni do povračila škode. V vseh primerih, ne glede na to, zakaj zahtevate povrnitev škode od IBM-a (vključno z osnovno kršitvijo, malomarnostjo, nepravilno predstavitvijo ali drugo pogodbeno ali kazensko zahtevo), razen za odgovornost, ki se ji ni mogoče odreči ali je omejena z veljavnimi zakoni, je IBM odgovoren samo za

1. škodo zaradi telesnih poškodb (vključno s smrtjo) in škodo na nepremičninah in materialni osebni lastnini
2. za znesek katerikoli drugih dejanskih neposrednih poškodb, oziroma stroške (če so periodični, se upoštevajo 12-mesečni stroški) za delovno postajo, ki je predmet zahteve. Za namene te postavke vsebuje izraz "delovna postaja" kodo delovne postaje ter licenčno notranjo kodo.

Ta omejitev se nanaša tudi na IBM-ove dobavitelje in vašega prodajalca. To je največ, za kar so IBM, njegovi dobavitelji in vaš prodajalec skupno odgovorni.

**IBM PA V NOBENIH OKOLIŠČINAH NI ODGOVOREN ZA NASLEDNJE: 1) TERJATVE ZA ŠKODO, KI SO JIH PODALI DRUGI PROTI VAM (RAZEN ZA TISTE, KI SO NAVEDENE POD PRVO POSTAVKO, KI JE NAVEDENA ZGORAJ); 2) IZGUBO ALI POŠKODBO VAŠIH ZAPISOV ALI PODATKOV; ALI 3) POSEBNO, NENAMERNO ALI NEPOSREDNO ŠKODO, OZIROMA ZA ŠKODO ZARADI GOSPODARSKIH VZROKOV, IZGUBO DOBIČKA ALI IZGUBO PRIHRANKOV, IN SICER TUDI V PRIMERU, KO SO IBM, NJEGOVI DOBAVITELJI ALI VAŠ PRODAJALEC OBVEŠČENI O NJENI VERJETNOSTI. NEKATERE SODNE OBLASTI NE DOPUŠČAJO IZKLJUČITVE ALI OMEJITVE NENAMERNE ALI POSLEDIČNE ŠKODE, ZATO SE ZGORNJA OMEJITEV ALI IZKLJUČITEV MORDA NE NANAŠA NA VAS.**

**Upoštevani zakoni:** Z IBM-om se strinjate, da bodo vse vaše in IBM-ove pravice, dolžnosti in obveznosti, ki nastanejo iz pogodbe ali so na kakršenkoli način povezane s predmetom te pogodbe, vodene, razložene in uveljavljene v skladu z zakoni države, v kateri ste kupili računalnik.

## **Del 2 - Pogoji, značilni za posamezne države**

### **AMERIKA**

#### **BRAZILIJA**

**Veljavno pravo:** *Za prvim stavkom je dodano naslednje:*

Vse morebitne spore, ki bi nastali iz te pogodbe, bo reševalo izključno sodišče v Riu de Janeiro.

#### **SEVERNA AMERIKA**

**Garancijske storitve:** *Temu razdelku je dodano naslednje:*

Če želite garancijsko storitev pridobiti pri IBM-u v Kanadi ali ZDA, pokličite 1-800-IBM-SERV (426-7378).

#### **KANADA**

**Veljavno pravo:** *V prvem stavku naslednje zamenjuje "zakone v državi, kjer ste pridobili delovno postajo":*

zakoni v provinci Ontario.

#### **ZDRUŽENE DRŽAVE**

**Veljavno pravo:** *V prvem stavku naslednje zamenjuje "zakone v državi, kjer ste pridobili delovno postajo":*

zakoni države New York.

#### **AZIJA - PACIFIK**

#### **AVSTRALIJA**

**IBM-ova garancija za delovne postaje:** *Temu razdelku je dodan naslednji odstavek:*

Garancije, podane v tem razdelku, so dodatek h katerimkoli pravicam, ki jih imate lahko v skladu z zakonom o prodaji iz leta 1974 ali drugo podobno zakonodajo in so omejene samo do stopnje, ki jo dopušča ustrezna zakonodaja.

**Omejitev obveznosti:** *V ta razdelek je dodano naslednje:*

Če IBM prekrši pogoj ali jamstvo, vključeno v zakon o poslovanju iz leta 1974 ali drugo podobno zakonodajo, potem je njegova odgovornost omejena na popravilo ali zamenjavo blaga ali dostavo enakovrednega blaga. Če se ta pogoj ali garancija nanašata na pravico

za prodajo, prikrito imetje ali jasno dokazilo o upravičenosti ali pa je blago pridobljeno za osebno, domačo ali vsakdanjo uporabo ali porabo, potem ne velja nobena izmed omejitev v tem odstavku.

**Veljavno pravo:** *V prvem stavku naslednje zamenjuje "zakone v državi, kjer ste pridobili delovno postajo":*

zakoni države ali območja.

## **KAMBODŽA, LAOS IN VIETNAM**

**Veljavno pravo:** *V prvem stavku naslednje zamenjuje "zakone v državi, kjer ste pridobili delovno postajo":*

zakoni države New York.

*V ta razdelek je dodano naslednje:*

Spori in prepiri, nastali iz te pogodbe ali v povezavi z njo, se bodo dokončno poravnali z arbitražnim postopkom, ki se bo vodil v Singapurju v skladu z določbami Mednarodne gospodarske zbornice (ICC). Arbitrer ali arbitri, imenovani v soglasju s temi določbami, imajo pravico odločati v skladu s svojimi pristojnostmi in pravno veljavnostjo pogodbe. Arbitražna rzsodba bo dokončna in obvezujoča za vse stranke in brez možnosti pritožbe. Rzsodba bo podana v pisni obliki in bo razložila ugotovitve in zakonske sklepe.

Za vse postopke, vključno z dokumenti, ki bodo predstavljeni v teh postopkih, bo uporabljena angleščina. V arbitraži bodo sodelovali trije arbitri, od katerih lahko vsaka stranka v sporu imenuje enega.

Dva arbitra, ki ju imenujeta stranki, bosta pred začetkom pravnega postopka imenovala tretjega arbitra. Tretji arbiter bo deloval kot predsednik pravnega postopka. Če predsednika ni, njegovo mesto prevzame predsednik ICC. Za druga prosta delovna mesta bo poskrbela ustrezna predlagana stranka. Pravni postopek se bo nadaljeval v fazi, na kateri je bil, ko je prišlo do odsotnosti.

Če ena od strank noče ali ji ne uspe imenovati arbitra v 30 dneh od določenega datuma, ga imenuje druga stranka. Prvi imenovani arbiter bo edini arbiter, pod pogojem, da je bil veljavno in pravilno imenovan.

Angleška različica te pogodbe prevlada nad katerokoli drugo jezikovno različico.

## **HONG KONG in MAKAO**

**Veljavno pravo:** *V prvem stavku naslednje zamenjuje "zakone v državi, kjer ste pridobili delovno postajo":*

zakoni posebnega upravnega področja Hong Kong.

## **INDIJA**

**Omejitev odgovornosti:** *Naslednje je zamenjava za postavki 1 in 2 v tem razdelku:*

1. škoda zaradi telesnih poškodb (vključno s smrtjo) in škoda na nepremičninah in materialni osebnih lastnini je omejena samo na škodo, ki je posledica malomarnosti IBM-a;
2. kar se tiče kakršnekoli druge dejanske škode, ki je posledica razmer, ki vključuje nedelovanje v skladu z IBM-ovimi predpisi, oziroma je v kakršnikoli povezavi s predmetom te izjave o omejeni garanciji, je IBM odgovoren samo za stroške, ki ste jih plačali za posamezno delovno postajo, ki je predmet te zahteve.

## JAPONSKA

**Veljavno pravo:** *Temu razdelku je dodan naslednji stavek:*

Vse dvome v zvezi s to pogodbo bomo v začetni fazi reševali med sabo v najboljši veri in v soglasju z osebo, ki bo deležna obojestranskega zaupanja.

## NOVA ZELANDIJA

**IBM-ova garancija za delovne postaje:** *Temu razdelku je dodan naslednji odstavek:*

Garancije, podane v tem razdelku, so dodatek k vsem pravicam, ki jih imate v skladu z zakonom o garancijah potrošnikov iz leta 1993 ali z drugo zakonodajo, ki je ni mogoče izključiti ali omejiti. Zakon o garancijah potrošnikov iz leta 1993 ne bo veljal za nobene dobrine, ki jih IBM nudi, če dobrine pridobite z namenom poslovanja, kot je definirano v tem zakonu.

**Omejitev obveznosti:** *V ta razdelek je dodano naslednje:*

Če delovna postaja ni pridobljena za namen poslovanja, kot je definirano v zakonu o garancijah potrošnikov iz leta 1993, so omejitve v tem razdelku predmet omejitev iz tega zakona.

## KITAJSKA (PRC)

**Veljavno pravo:** *Ta razdelek zamenjuje naslednje:*

Z IBM-om se strinjate, da bodo vse vaše pravice, dolžnosti in obveznosti, ki nastanejo iz te pogodbe ali so na kakršenkoli način povezane s predmetom te pogodbe, vodene, razložene in uveljavljene v skladu z zakoni države New York (razen v državah, kjer lokalni zakoni zahtevajo drugače).

Vse spore, nastale iz te pogodbe ali v povezavi z njo, bomo poskušali najprej rešiti s prijateljskimi pogajanjem. Če se ne bomo uspeli dogovoriti, lahko katerakoli od strank predloži spor Kitajskemu mednarodnemu arbitražnemu odboru za ekonomske in trgovske zadeve v Bejingu, ki bo vodil arbitražo v skladu s takrat veljavnimi arbitražnimi določbami. Arbitražno sodišče bodo sestavljali trije arbitri. Na sodišču bosta uporabljena angleščina in kitajščina. Arbitražna rzsodba bo dokončna in obvezujoča za vse stranke in se bo uveljavljala v skladu z dogovorom o določanju in uveljavljanju tujih arbitražnih sodb iz leta 1958.

Stroške arbitraže bo plačala stranka, ki izgubi, razen če arbitražna razsodba ne določi drugače.

V času arbitraže bo ta pogodba še vedno veljala, razen tisti njen del, zaradi katerega sta stranki v sporu in je predložen arbitraži.

## **EVROPA, BLIŽNJI VZHOD, AFRIKA (EMEA)**

### ***NASLEDNJE DOLOČBE VELJAJO ZA VSE DRŽAVE EMEA:***

Pogoji te izjave o omejenih jamstvih se nanašajo na računalnike, ki ste jih kupili od IBM-a ali IBM-ovega prodajalca.

**Garancijska storitev:** Če ste IBM-ov računalnik kupili v Avstriji, Belgiji, na Danskem, v Estoniji, na Finskem, v Franciji, Nemčiji, Grčiji, Islandiji, na Irskem, v Italiji, Latviji, Litvi, Luksemburgu, na Nizozemskem, na Norveškem, Portugalskem, v Španiji, na Švedskem, v Švici ali Veliki Britaniji, lahko garancijsko storitev za ta računalnik v vseh teh državah zahtevate od (1) IBM-ovega preprodajalca, ki je pooblaščen za izvajanje garancijske storitve ali (2) IBM-a. Če kupite IBM-ovo delovno postajo v Albaniji, Armeniji, Belorusiji, Bosni in Hercegovini, Bolgariji, Hrvaški, Češki, Gruziji, Madžarski, Kazahstanu, Kirgiziji, Zvezni republiki Jugoslaviji, Makedoniji (FYROM), Moldaviji, Poljski, Romuniji, Rusiji, Slovaški, Sloveniji ali Ukrajini, lahko garancijske storitve za to delovno postajo pridobite v katerikoli izmed naštetih držav, le-te pa nudi (1) IBM-ov prodajalec, ki je pooblaščen za izvajanje garancijskih storitev ali (2) IBM.

Če kupite IBM-ov računalnik v državah Srednjega vzhoda ali v Afriki, lahko pridobite garancijske storitve za to delovno postajo pri predstavniku IBM-a v deželi nakupa, če IBM-ov predstavnik nudi garancijske storitve v tej državi, ali pri IBM-ovem prodajalcu, ki ga je IBM pooblastil za izvajanje garancijskih storitev na tej delovni postaji v tej državi. Garancijske storitve v Afriki so na voljo v območju 50 kilometrov od IBM-ovega pooblaščenega ponudnika storitev. Odgovornost za prevozne stroške delovne postaje do IBM-ovega pooblaščenega ponudnika storitev, ki je izven 50 kilometrov, prevzamete vi.

**Upoštevani zakoni:** Nanašajoči se zakoni, ki določajo, razlagajo in izvajajo pravice, dolžnosti in obveznosti vsakega izmed nas, ki izhajajo iz, oziroma se na kakršenkoli način nanašajo na predmet te izjave, ne upoštevajoč navzkrižja z načeli zakona, kot tudi za državo edinstvenimi izrazi in pristojnih sodišč za to izjavo so tisti zakoni države, v kateri je na voljo garancijska storitev, razen v 1) Albaniji, Bosni in Hercegovini, Bolgariji, Hrvaški, Madžarski, Makedoniji, Romuniji, Slovaški, Sloveniji, Armeniji, Azerbejdžanu, Belorusiji, Gruziji, Kazahstanu, Kirgistanu, Moldaviji, Rusiji, Tadžikistanu, Turkmenistanu, Ukrajini in Uzbekistanu, kjer so v veljavi zakoni Avstrije; 2) v Estoniji, Latviji in Litvi so v veljavi zakoni Finske; 3) v Alžiriji, Beninu, Burkini Faso, Kamerunu, na Kapverških otokih, v Centralni afriški republiki, Čadu, Kongu, Džibutiju, Demokratični republiki Kongo, Ekvatorialni Gvineji, Franciji, Gabonu, Gambiji, Gvineji, Gvineji-Bissau, Slonokoščeni obali, Libanonu, Maliju, Mavretaniji, Maroku, Nigeriji, Senegalu, Togu in Tuniziji bo ta izjava dobesedno prevedena, pravne povezave med strankami pa bodo določene v skladu s francoskimi zakoni, vse spori, ki

izhajajo iz te izjave, oziroma so povezani z njenim kršenjem ali izvajanjem, vključujoč hitre postopke, pa bo obravnalo izključno pariško komercialno sodišče; 4) v Angoli, Bahraínu, Botsvani, Burundiju, Egiptu, Eritreji, Etiopiji, Gani, Jordaniji, Keniji, Kuvajtu, Liberiji, Malaviju, Malti, Mozambiku, Nigeriji, Omanu, Pakistanu, Kvatarju, Ruandi, Sao Tomeju, Savdski Arabiji, Sierr Leone, Somaliji, Tanzaniji, Ugandi, Združenih arabskih Emiratih, Veliki Britaniji, na Zahodnem bregu/Gazi, Jemnu, Zambiji in Zimbabveju bo to izjavo določal angleški zakon, spori, povezani z njim, pa bodo predloženi izrecni sodni oblasti angleških sodišč; 5) v Grčiji, Izraelu, Italiji, na Portugalskem in v Španiji pa bodo vse pravne pritožbe, ki izhajajo iz te izjave, predložena in končno razrešena na pristojnih sodiščih v Atenah, Tel Avivu, Milanu, Lizboni in Madridu.

## **NASLEDNJE DOLOČBE VELJAJO ZA PODANE DRŽAVE:**

### **AVSTRIJA IN NEMČIJA**

**IBM-ova garancija za delovne postaje:** *Naslednje nadomešča prvi stavek prvega odstavka v tem razdelku:*

Jamstvo za Delovno postajo IBM pokriva delovanje Delovne postaje pri normalni uporabi in skladnost Delovne postaje z njenimi specifikacijami.

*Temu razdelku so dodani naslednji odstavki:*

Najkrajši rok garancije za delovne postaje je šest mesecev. V primeru, ko IBM ali vaš prodajalec ne moreta popraviti IBM-ove delovne postaje, lahko zahtevate delno povračilo, ki je zmanjšano za vrednost nepopravljene delovne postaje, ali pa za tako delovno postajo zahtevate prekinitev ustrezne pogodbe in povračilo denarja.

**Obseg garancije:** *Drugi odstavek ne velja.*

**Garancijska storitev:** *Temu razdelku je dodano naslednje:*

Med garancijskim rokom je dostava okvarjene Delovne postaje do IBM-a strošek IBM-a.

**Omejitev obveznosti:** *V ta razdelek je dodan naslednji odstavek:*

Omejitve in izključitve, podane v izjavi o omejeni garanciji, se ne nanašajo na škodo, ki je povzročena namerno ali zaradi večje nepazljivosti, in na posebne garancije.

*Na konec postavke 2 je dodan naslednji stavek:*

Odgovornost IBM-a, navedena v tej postavki, je omejena na kršenje osnovnih pogodbenih določb, ki je posledica vsakdanje malomarnosti.

### **EGIPT**

**Omejitev odgovornosti:** *Naslednje nadomešča drugo postavko tega razdelka:*

prav tako je za kakršnokoli drugo dejansko neposredno škodo IBM odgovoren za skupne



stroške, ki ste jih plačali za delovno postajo, ki je predmet te zahteve. Za namene te postavke vsebuje izraz “delovna postaja” kodo delovne postaje ter licenčno notranjo kodo.

*Primernost dobaviteljev in prodajalcev (nespremenjeno).*

## FRANCIJA

**Omejitev odgovornosti:** *Naslednje nadomešča drugi stavek prvega odstavka v tem razdelku:*

V vseh primerih, ne glede na to, zakaj zahtevate povrnitev škode od IBM-a, je IBM odgovoren samo za: *(prva in druga postavka sta nespremenjeni).*

## IRSKA

**Obseg garancije:** *Temu razdelku je dodano naslednje:*

Razen kot je izrecno podano v teh določbah in pogojih, so vsi zakonodajni pogoji, vključno z vsemi vključenimi garancijami, vendar brez škode na splošnost zgoraj omenjenih garancij, vključenih v zakon o prodaji dobrin iz leta 1893 ali v zakon o prodaji dobrin in nujenju storitev iz leta 1980, s tem izključeni.

**Omejitev jamstva:** *Naslednje je zamenjava za postavki ena in dve prvega odstavka v tem razdelku:*

1. smrt, osebno poškodbo ali fizično škodo na vaših nepremičninah, ki je izključno posledica malomarnosti IBM-a; in
2. velikost kakršnekoli druge dejanske neposredne škode, oziroma 125 odstotkov stroškov (pri vrnitvi so upoštevani 12-mesečni stroški) za delovno postajo, ki je predmet terjatve, oziroma na drugačen način podaja vzrok za terjatev.

*Primernost dobaviteljev in prodajalcev (nespremenjeno).*

*Na konec tega razdelka je dodan naslednji odstavek:*

IBM-ova celotna odgovornost in popravilo škode, pogodbeno ali nedovoljeno, v povezavo s kakršnokoli napako, sta omejena samo na škodo.

## ITALIJA

**Omejitev odgovornosti:** *Naslednje nadomešča drugi stavek v prvem odstavku:*

Če obvezen zakon ne določa drugače, je IBM v vsakem takem primeru odgovoren samo za:

1. *(nespremenjeno)*
2. vsako drugo dejansko škodo, ki nastane v razmerah, ki vključujejo delovanje, ki ni v skladu z IBM-ovimi predpisi ali je v kakršnikoli povezavi s predmetom te garancijske izjave, je IBM-ova odgovornost omejena na skupen znesek, plačan za računalnik, ki je predmet zahteve.

*Primernost dobaviteljev in prodajalcev (nespremenjeno).*

*Naslednje je zamenjava za tretji odstavek tega razdelka:*

Razen v primeru, ko obvezni zakon določa drugače, sta IBM ali prodajalec odgovorna samo za naslednje: (*prva in druga postavka sta nespremenjeni*) 3) posredno škodo, tudi v primeru, ko sta IBM ali vaš prodajalec obveščena o tej možnosti.

## **JUŽNA AFRIKA, NAMIBIJA, BOTSWANA, LESOTO IN SWAZILAND**

**Omejitev obveznosti:** *V ta razdelek je dodano naslednje:*

IBM-ova odgovornost za dejansko škodo, ki nastane v vseh razmerah, ki vključujejo neaktivnost IBM-a v zvezi s predmetom te Izjave o jamstvu, je omejena na stroške, ki ste jih plačali za posamezno Delovno postajo, ki je predmet te terjatve proti IBM-u.

## **VELIKA BRITANIJA**

**Omejitev odgovornosti:** *Naslednje je zamenjava za postavki 1 in 2 prvega odstavka v tem razdelku:*

1. smrt, osebno poškodbo ali fizično škodo na nepremičninah, ki je izključno posledica malomarnosti IBM-a;
2. znesek kakršnekoli druge dejanske neposredne škode ali izgube, največ do 125 odstotkov stroškov (pri periodičnih stroških so upoštevani 12-mesečni stroški) za delovno postajo, ki je predmet zahteve, oziroma na drugačen način podaja vzrok za zahtevo;

*V ta odstavek je dodana naslednja postavka:*

3. kršitev IBM-ovih dolžnosti, vključenih v 12. razdelek zakona o prodaji dobrin iz leta 1979 ali v 2. razdelek zakona o nujenju dobrin in storitev iz leta 1982.

*Primernost dobaviteljev in prodajalcev (nespremenjeno).*

*Na konec tega razdelka je dodano naslednje:*

IBM-ova celotna odgovornost in popravilo škode, pogodbeno ali nedovoljeno, v povezavo s kakršnokoli napako, sta omejena samo na škodo.

---

## Dodatek B. Opombe

IBM izdelkov, storitev ali funkcij, omenjenih v tem dokumentu, morda ne nudi v vseh državah. Če iščete informacije o izdelkih ali storitvah, ki so vam trenutno na voljo, se posvetujte z lokalnim predstavnikom IBM-a. Nobena referenca na IBM-ov izdelek, program ali storitev ne pomeni, da lahko uporabite samo ta IBM-ov izdelek, program ali storitev. Namesto tega izdelka, programa ali storitve, je lahko uporabljen katerikoli enakovreden izdelek, program ali storitev, ki ne krši intelektualne lastnine IBM-a. Vendar pa mora uporabnik sam oceniti in preveriti delovanje izdelkov, programov ali storitev, ki niso IBM-ovi.

Predmet obravnave v tem dokumentu lahko pokriva IBM-ove patente in vložene zahteve za patent. Posedovanje tega dokumenta vam ne daje nobenih licenc za te patente. Pisna vprašanja v zvezi z licencami lahko pošljete na naslednji naslov:

*IBM Director of Licensing  
IBM Corporation  
North Castle Drive  
Armonk, NY 10504-1785  
U.S.A.*

PODJETJE INTERNATIONAL BUSINESS MACHINES CORPORATION NUDI TO PUBLIKACIJO "TAKO KOT JE" BREZ KAKRŠNEGAKOLI JAMSTVA, IZRECNEGA ALI POSREDNEGA, VKLJUČNO, VENDAR BREZ OMEJITVE ZA POSREDNA JAMSTVA ZA NEKRŠENJE, PRODAJNOST ALI PRIMERNOST ZA DOLOČENI NAMEN. Nekatere sodne oblasti ne dovoljujejo zanikanja izrecnih ali posrednih jamstev v določenih transakcijah, zato se morda ta izjava ne nanaša na vas.

Te informacije lahko vsebujejo tehnične netočnosti ali tipografske napake. Informacije v tem dokumentu občasno spremenimo; te spremembe bodo vključene v nove izdaje publikacije. IBM lahko kadarkoli brez opozorila izboljša in/ali spremeni izdelek(ke) in/ali program(e), opisan(e) v tej publikaciji.

IBM lahko uporabi ali distribuira informacije, ki jih posredujete, na kakršenkoli način, ki se mu zdi primeren, pri čemer do vas nima nobene odgovornosti.

Vse reference na spletne strani v tej publikaciji, ki niso IBM-ove, so na voljo samo kot pomoč. Gradivo na teh spletnih straneh ni del gradiva za ta IBM-ov izdelek in te strani uporabljate na lastno odgovornost.

---

### Opomba za televizijski izhod

Naslednja opomba velja za modele, ki imajo tovarniško nameščen televizijski izhod.

Ta izdelek vsebuje tehnologijo, zaščiteno z avtorskimi pravicami, ki jo ščitijo zahteve metod določenih patentov ZDA in druge pravice do intelektualne lastnine, katerih lastnik je podjetje Macrovision Corporation in drugi lastniki pravic. Uporabo te tehnologije, ki je zaščitena z avtorskimi pravicami, mora odobriti podjetje Macrovision Corporation, in je namenjena za domačo in drugo omejeno možnost prikazovanja, razen če podjetje Macrovision Corporation ne izda drugačnega pooblastila. Vzratno inženirstvo ali obratno zbiranje je prepovedano.

---

## Prodajne znamke

Naslednji izrazi so prodajne znamke podjetja IBM Corporation v Združenih državah Amerike in/ali v drugih državah:

HelpCenter

IBM

NetVista

ScrollPoint

Update Connector

Lotus, Freelance in Word Pro so prodajne znamke podjetja Lotus Development Corporation in/ali podjetja IBM Corporation v Združenih državah Amerike, drugih državah ali oboje.

Microsoft, Windows in Windows NT so prodajne znamke podjetja Microsoft Corporation v Združenih državah Amerike, v drugih državah ali oboje.

PC Direct je prodajna znamka podjetja Ziff Communications Company v Združenih državah Amerike, drugih državah ali oboje, in jo podjetje IBM Corporation uporablja pod licenco.

Druga imena podjetij, izdelkov ali storitev so lahko prodajne znamke ali storitvene znamke drugih.

---

## Obvestila o elektronskem sevanju

Naslednji odstavek se nanaša samo na tipe računalnikov 2251, 2271, 2292, 6058, 6059, 6343, 6349, 6350, 6568, 6569, 6578, 6579, 6648, 6649, 6790, 6791, 6792, 6793, 6794, 6823, 6825, 6830, 6831, 6832, 6833, 6840, 6841, 8301, 8302, 8303, 8304, 8305, 8306, 8307, 8308, 8309, 8310, 8311, 8312, 8313, 8314 in 8315.

Ta računalnik spada med digitalne naprave razreda B. Toda ta računalnik vsebuje vgrajen krmilnik omrežnega vmesnika (NIC) in se v primeru, ko je le-ta v uporabi, smatra kot digitalna naprava razreda A. Ocena in obvestilo o ustreznosti digitalne naprave razreda A sta na voljo predvsem zato, ker vključitev določenih možnosti razreda A ali kablov NIC razreda A spremeni splošno oceno računalnika v razred A.

Cet ordinateur est enregistré comme un appareil numérique de classe B. Toutefois, lorsque la carte réseau qu'il contient est utilisée, il est considéré comme un appareil de classe A. Il a été déclaré de classe A dans l'avis de conformité car la présence de certaines options de classe A ou de câbles de carte réseau de classe A modifie ses caractéristiques et le rend conforme aux normes de la classe A.

## Opombe za razred B

Te opombe se nanašajo na tipe računalnikov 2251, 2254, 2256, 2257, 2271, 2292, 6029, 6058, 6059, 6336, 6337, 6339, 6341, 6342, 6343, 6346, 6347, 6348, 6349, 6350, 6568, 6569, 6578, 6579, 6648, 6649, 6790, 6791, 6792, 6793, 6794, 6823, 6825, 6830, 6831, 6832, 6833, 6840, 6841, 8301, 8302, 8303, 8304, 8305, 8306, 8307, 8308, 8309, 8310, 8311, 8312, 8313, 8314 in 8315.

## Sporočilo FCC (Federal Communications Commission)

**Opomba:** Ta oprema je bila preizkušena in se ujema z omejitvami za digitalne naprave razreda B, v skladu s 15. delom pravilnika FCC. Te omejitve so zasnovane tako, da nudijo ustrezno zaščito proti škodljivim vplivom v stanovanjskem okolju. Ta oprema povzroča, uporablja in lahko širi radiofrekvenčno energijo, in če je ne namestite in uporabljate v skladu z navodili, lahko moti radijske komunikacije. Vendar pa ni jamstva, da do škodljivih vplivov ne bo prišlo pri določeni namestitvi. Če ta oprema povzroča škodljive vplive na radijski ali televizijski sprejem, kar lahko ugotovite, če opremo izključite in jo nato zopet vključite, lahko škodljive vplive odpravite takole:

- Preusmerite ali premaknite sprejemno anteno.
- Oddaljite opremo od sprejemnika.
- Opremo priključite na vtičnico, ki ni v istem tokokrogu kot je vtičnica, na katero je priključen sprejemnik.
- Za pomoč se posvetujte s pooblaščenim prodajalcem ali predstavnikom servisne službe IBM.

Če želite opremo uporabljati v skladu z omejitvami žarčenja FCC, morate uporabljati pravilno oklopljene in ozemljene kable in spojnike. Ustrezne kable in spojnike lahko dobite pri IBM-ovih pooblaščenih prodajalcih. IBM ni odgovoren za nobene radijske ali televizijske motnje, ki jih povzroči uporaba nepriporočenih kablov in spojnikov ali nepooblaščenno spreminjanje ali popravljanje te opreme. Nepooblaščenno spreminjanje ali popravljanje lahko povzroči prekinitev pooblastila uporabniku za uporabo opreme.

Ta naprava je v skladu s 15. delom pravilnika FCC. Delovanje je predmet naslednjih dveh pogojev: (1) ta naprava ne sme povzročati škodljivih motenj, in (2) ta naprava mora sprejeti vse prežete motnje, vključno z motnjami, ki lahko povzročijo neželeno delovanje.

Odgovorna stranka:

- International Business Machines Corporation
- New Orchard Road
- Armonk, NY 10504
- Telefonska številka: 1-919-543-2193

## **Stavek o skladnosti z industrijskimi predpisi Kanade razreda B**

Ta digitalna naprava razreda B je v skladu s kanadskim ICES-003.

## **Avis de conformité à la réglementation d'Industrie Canada**

Cet appareil numérique de la classe B est conforme à la norme NMB-003 du Canada.

## **Izjava o skladnosti s smernicami evropske unije o elektromagnetnem sevanju (EMC)**

Ta izdelek je v skladu z zaščitnimi zahtevami smernic Sveta Evropske skupnosti 89/336/EEC za poenotenje zakonov držav članic, ki se nanašajo na elektromagnetno združljivost. IBM ne sprejema nobene odgovornosti, če pride do kršitve zaščitnih zahtev zaradi neustreznih predelav izdelka, vključno z namestitvijo dodatnih kartic, ki niso izdelek IBM.

S testiranjem izdelka je bilo ugotovljeno, da je ta skladen z omejitvami za napravo informacijske tehnologije razreda B po CISPR 22/Evropskem standardu EN 55022. Omejitve za naprave razreda B so določene za stanovanjska okolja in nudijo zaščito pred motnjami licenčne komunikacijske opreme.

## **Obvestila za razred A**

### **Sporočilo FCC (Federal Communications Commission)**

**Opomba:** Testiranje te opreme je pokazalo, da se ta ujema z omejitvami za digitalne naprave razreda A, v skladu z omejitvami 15. člena pravilnika FCC. Te omejitve so oblikovane tako, da nudijo ustrezno zaščito proti škodljivim vplivom, če je ta oprema postavljena v komercialnem okolju. Ta oprema povzroča, uporablja in lahko širi radiofrekvenčno energijo, in če je ne namestite in uporabljate v skladu s priročnikom z navodili, lahko moti radijske komunikacije. Delovanje te opreme v stanovanjskem okolju lahko povzroča škodljive motnje; v tem primeru bo moral uporabnik motnje odpraviti na svoje lastne stroške.

Če želite opremo uporabljati v skladu z omejitvami žarčenja FCC, morate uporabljati pravilno oklopljene in ozemljene kable in spojnike. IBM ni odgovoren za nobene radijske ali televizijske motnje, ki jih povzroči uporaba nepriporočenih kablov in spojnikov ali nepooblaščenno spreminjanje ali popravljanje te opreme. Nepooblaščenno spreminjanje ali popravljanje lahko povzroči prekinitvev pooblastila uporabniku za uporabo opreme.

Ta naprava je v skladu s 15. delom pravilnika FCC. Delovanje je predmet naslednjih dveh pogojev: (1) ta naprava ne sme povzročati škodljivih motenj, in (2) ta naprava mora sprejeti vse prejete motnje, vključno z motnjami, ki lahko povzročijo neželeno delovanje.

### **Industry Canada Class A emission compliance statement**

This Class A digital apparatus complies with Canadian ICES-003.

## Avis de conformité à la réglementation d'Industrie Canada

Cet appareil numérique de la classe A est conforme à la norme NMB-003 du Canada.

## Avstralska in novozelandska izjava za razred A

**Attention:** This is a Class A product. In a domestic environment this product may cause radio interference in which case the user may be required to take adequate measures.

## Izjava o skladnosti s smernicami evropske unije o elektromagnetnem sevanju (EMC)

Ta izdelek je v skladu z zaščitnimi zahtevami smernic Sveta Evropske skupnosti 89/336/EEC za poenotenje zakonov držav članic, ki se nanašajo na elektromagnetno združljivost. IBM ne sprejema nobene odgovornosti, če pride do kršitve zaščitnih zahtev zaradi neustreznih predelav izdelka, vključno z namestitvijo dodatnih kartic, ki niso izdelek IBM.

S testiranjem izdelka je bilo ugotovljeno, da je ta skladen z omejitvami za napravo informacijske tehnologije razreda A po CISPR 22/Evropskem standardu EN 55022. Omejitve za opremo razreda A so bile izdelane za komercialna in industrijska okolja in nudijo primerno zaščito proti motnjam licenčne komunikacijske opreme.

**Opozorilo:** To je izdelek razreda A. V domačem okolju lahko ta izdelek povzroči radio interferenco. V tem primeru mora uporabnik izvesti ustrezne ukrepe.

## Opozorilo glede razreda A za Tajsko

警告使用者：  
這是甲類的資訊產品，在居住的環境中使用時，可能會造成射頻干擾，在這種情況下，使用者會被要求採取某些適當的對策。

---

## Zahteve FCC (Federal Communications Commission) in telefonskih podjetij

1. Ta naprava je v skladu z 68. delom pravil FCC. Na napravo je prilepljena oznaka, ki med drugim vsebuje tudi registracijsko številko FCC, USOC in REN (Ringer Equivalency Number) za to opremo. Če telefonsko podjetje zahteva te informacije, jih podajte.

**Opomba:** Če je naprava notranji modem, je na voljo še druga registracijska oznaka FCC. Oznako lahko nalepite na ohišje računalnika, na katerega namestite IBM-ov modem, ali pa na zunanji DAA (če je na voljo). Oznaka naj bo na dostopnem mestu za primer, da boste telefonskemu podjetju morali posredovati njene informacije.

- REN je koristen za določitev števila naprav, ki jih lahko povežete s telefonsko linijo in bo še vedno omogočalo, da bodo te naprave zvonile, če nekdo pokliče vašo številko. V večini primerov, vendar ne na vseh področjih, seštevek REN-ov vseh naprav naj ne presega števila pet. Če se želite prepričati, koliko naprav lahko povežete z linijo, kot to določa REN, pokličite lokalno telefonsko podjetje, ki bo določilo največji mogoči REN za vaše klicno področje.
- Če naprava povzroča škodo v telefonskem omrežju, lahko telefonsko podjetje začasno prekine vašo storitev. Če je le mogoče, vas bodo o tem vnaprej obvestili, če pa to ni mogoče, boste obveščeni čim prej. Obvestili vas bodo, da se imate pravico pritožiti pri FCC.
- Vaše telefonsko podjetje lahko spremeni svoje pripomočke, opremo, operacije ali postopke, ki lahko vplivajo na pravilno delovanje vaše opreme. V tem primeru boste o tem vnaprej obveščeni, da boste lahko poskrbeli, da ne bo prišlo do prekinitve storitve.
- Če imate s tem izdelkom kakšne težave, se obrnite na pooblaščenega preprodajalca ali pokličite IBM. V Združenih državah Amerike pokličite IBM na številko **1-800-772-2227**. v Kanadi pa na **1-800-565-3344**. Bodite pripravljeni, da bodo od vas zahtevali potrdilo o nakupu.  
Telefonsko podjetje lahko od vas zahteva, da do odprave težave ali do takrat, ko ste prepričani, da naprava pravilno deluje, prekinete njeno povezavo z omrežjem.
- Za napravo niso možna nobena uporabniška popravila. Če na tej napravi pride do kakšne težave, se obrnite na pooblaščenega preprodajalca ali potrebne informacije poiščite v razdelku za diagnosticiranje.
- Ta naprava ne sme uporabljati novičnih storitev, ki jih nudi telefonsko podjetje. Povezava s skupnim vodom se obračuna po državnih tarifah. Podrobnejše informacije lahko dobite pri ustrezni službi.
- Če pri lokalnem ponudniku telefonskih storitev naročite storitev omrežnega vmesnika (NI), podajte načrt storitve USOC RJ11C.

## Homologacija kanadskega ministrstva za komunikacije

**OPOMBA:** Oznaka Industry Canada označuje preizkušeno opremo. To potrdilo pomeni, da oprema ustreza določenim zahtevam za zaščito, delovanje in varnost v telekomunikacijskih omrežjih, kot jih predpisujejo ustrezni dokumenti (Tehnične zahteve za zaključitvene naprave). Ministrstvo ne jamči, da bo oprema delovala po pričakovanjih uporabnika.

Preden uporabnik namesti to opremo, naj se prepriča, ali jo lahko priključi na naprave lokalnega telekomunikacijskega podjetja. Opremo morate namestiti z uporabo sprejemljivega načina povezave. Uporabnik se mora zavedati, da usklajenost z zgornjimi



pogoji v določenih primerih ne more zagotoviti pravilnega delovanja storitve. Popravila homologirane opreme naj usklajuje predstavnik, ki ga določi dobavitelj. Če uporabnik popravi ali spremeni to opremo ali če oprema napačno deluje, lahko telekomunikacijsko podjetje od uporabnika zahteva, naj jo izključi.

Uporabniki morajo zaradi svoje varnosti zagotoviti, da so žice električne ozemljitve napajalne naprave, telefonskih linij in notranjega kovinskega sistema s pipami (če obstaja), med seboj povezane. Ta ukrep je še posebej pomemben na podeželju.

**Opozorilo:** Uporabniki naj teh povezav ne opravljajo sami, pač pa naj pokličejo ustrezno nadzorno službo ali električarja.

**OPOMBA:** REN (Ringer Equivalence Number) je dodeljeno vsaki končni napravi in podaja, koliko naprav je mogoče priključiti na telefonski vmesnik. Zaključitev na vmesniku je lahko sestavljena iz poljubne kombinacije naprav, vendar REN vseh naprav skupaj ne sme presežati 5.

## Étiquette d'homologation du ministère des Communications du Canada

**AVIS :** L'étiquette d'Industrie Canada identifie le matériel homologué. Cette étiquette certifie que le matériel est conforme aux normes de protection, d'exploitation et de sécurité des réseaux de télécommunications, comme le prescrivent les documents concernant les exigences techniques relatives au matériel terminal. Le ministère n'assure toutefois pas que le matériel fonctionnera à la satisfaction de l'utilisateur.

Avant d'installer ce matériel, l'utilisateur doit s'assurer qu'il est permis de le raccorder aux installations de l'entreprise locale de télécommunications. Le matériel doit également être installé en suivant une méthode acceptée de raccordement. L'abonné ne doit pas oublier qu'il est possible que la conformité aux conditions énoncées ci-dessus n'empêche pas la dégradation du service dans certaines situations.

Les réparations de matériel homologué doivent être coordonnées par un représentant désigné par le fournisseur. L'entreprise de télécommunications peut demander à l'utilisateur de débrancher un appareil à la suite de réparations ou de modifications effectuées par l'utilisateur ou à cause de mauvais fonctionnement.

Pour sa propre protection, l'utilisateur doit s'assurer que tous les fils de mise à la terre de la source d'énergie électrique, des lignes téléphoniques et des canalisations d'eau métalliques, s'il y en a, sont raccordés ensemble. Cette précaution est particulièrement importante dans les régions rurales.

**Avertissement :** L'utilisateur ne doit pas tenter de faire ces raccordements lui-même; il doit avoir recours à un service d'inspection des installations électriques ou à un électricien, selon le cas.

**AVIS :** L'indice d'équivalence de la sonnerie (IES) assigné à chaque dispositif terminal indique le nombre maximal de terminaux qui peuvent être raccordés à une interface. La terminaison d'une interface téléphonique peut consister en une combinaison de quelques dispositifs, à la seule condition que la somme d'indices d'équivalence de la sonnerie de tous les dispositifs n'excède pas 5.

---

## Opomba o napajalnem kablu

IBM nudi napajalni kabel z ozemljeno vtičnico, ki ga lahko uporabite s tem izdelkom IBM. Če se želite izogniti električnemu šoku, morate vedno uporabljati napajalni kabel in vtič z ustrezno ozemljeno vtičnico.

Napajalni kabel IBM, uporabljen v Združenih državah Amerike in Kanadi, sta potrdila Underwriter's Laboratories (UL) in Canadian Standards Association (CSA).

Za enote, ki so namenjene delovanju pri 115 voltih: Uporabite kabel, ki sta ga potrdila UL in CSA in je sestavljen iz kabla s tremi vodniki 18 AWG, tip SVT ali SJT, dolgega največ 5 metrov, pri čemer mora biti priključek ameriški priključek z ozemljitvijo, označen s 15 amperi in 125 volti.

Za enote, ki so namenjene delovanju pri 230 voltih (uporaba v ZDA): Uporabite kabel, ki sta ga potrdila UL in CSA ter je sestavljen iz kabla s tremi vodniki, dolgega največ 5 metrov, pri čemer mora biti priključek evropski priključek z ozemljitvijo, označen s 15 amperi in 250 voltov.

Za enote, ki so namenjene delovanju pri 230 voltih (izven ZDA): Uporabite kabel s priključkom za ozemljitev. Napajalni kabel mora imeti ustrezne varnostne odobritve za državo, kjer boste uporabljali opremo.

Napajalni kabli IBM za določeno državo ali območje so navadno na voljo samo v tej državi ali območju.

Številka dela IBM-ovega napajalnega kabla	Uporabljen v naslednjih državah in območjih
13F9940	Argentina, Avstralija, Kitajska (PRC), Nova Zelandija, Papua Nova Gvineja, Paragvaj, Urugvaj, Zahodna Samoa
13F9979	Afganistan, Alžirija, Andora, Angola, Avstrija, Belgija, Benin, Bolgarija, Burkina Faso, Burundi, Kamerun, Centralno-afriška republika, Čad, Kitajska, Češka, Egipt, Finska, Francija, Francoska Gvajana, Nemčija, Grčija, Gvineja, Madžarska, Islandija, Indonezija, Iran, Slonokoščena obala, Jordanija, Libanon, Luksemburg, Makau, Malezija, Mali, Martinik, Mavretanija, Mavricius, Monako, Maroko, Mozambik, Nizozemska, Nova Kaledonija, Niger, Norveška, Poljska, Portugalska, Romunija, Senegal, Slovaška, Španija, Sudan, Švedska, Sirija, Togo, Tunizija, Turčija, bivša ZSSR, Vijetnam, bivša Jugoslavija, Zaire, Zimbabve
13F9997	Danska

Številka dela IBM-ovega napajalnega kabla	Uporabljen v naslednjih državah in območjih
14F0015	Bangladeš, Burma, Pakistan, Južna Afrika, Šri Lanka
14F0033	Antigua, Bahrain, Brunei, Kanalski otoki, Kitajska (Hong Kong S.A.R.), Ciper, Dubai, Fidji, Gana, Indija, Irak, Irska, Kenija, Kuvajt, Malavi, Malezija, Malta, Nepal, Nigerija, Polinezija, Katar, Siera Leone, Singapur, Tanzanija, Uganda, Velika Britanija, Jemen, Zambija
14F0051	Liechtenstein, Švica
14F0069	Čile, Etiopija, Italija, Libija, Somalija
14F0087	Izrael
1838574	Tajska
6952301	Bahami, Barbados, Bermuda, Bolivija, Brazilija, Kanada, Kajmanski otoki, Kolumbija, Kostarika, Dominikanska republika, Ekvador, El Salvador, Gvatemala, Gvajana, Haiti, Honduras, Jamajka, Japonska, Koreja (Južna), Liberija, Mehika, Nizozemski Antili, Nikaragva, Panama, Peru, Filipini, Savdska Arabija, Surinam, Tajvan, Trinidad (Zahodni Antili), Združene države Amerike, Venezuela







Številka dela: 49P0932

Natisnjeno na Danskem

(1P) P/N: 49P0932

