

Úvodní příručka



Poznámka

Před použitím těchto informací a produktu, ke kterému se vztahují, si prostudujte část “Bezpečnostní pokyny” na stránce vii a “Dodatek. Záruční ustanovení a poznámky” na stránce 23.

Obsah

Bezpečnostní pokyny	v
Prohlášení o shodě pro lasery	v
Poznámka k lithiové baterii	vi
Bezpečnostní informace k modemu	vi
Zdroje informací	ix
Kapitola 1. Nastavení počítače	1
Výběr umístění vašeho počítače	1
Uspořádání pracoviště	1
Jak dosáhnout co největšího pohodlí	1
Osvětlení a odrazy	2
Cirkulace vzduchu	2
Zásuvky elektrické sítě a délka kabelů	2
Připojení počítačových kabelů	3
Zapnutí napájení	5
Dokončení instalace software	5
Disk Software Selections CD	5
Jiné operační systémy	5
Vypnutí počítače	6
Otevření a tisk příručky <i>User Guide</i>	6
Záznamy s informacemi o počítači	7
Kapitola 2. Odstraňování problémů a obnova	9
Základy odstraňování problémů	9
Kódy chyb	10
Obnovení softwaru	11
Vytvoření a použití obnovovací a opravné diskety	12
Provedení částečné nebo úplné obnovy	13
Změna primární spouštěcí posloupnosti	13
Program IBM Enhanced Diagnostics	14
Spuštění programu IBM Enhanced Diagnostics z programu nebo disku CD Product Recovery	14
Vytvoření diskety IBM Enhanced Diagnostic	15
Spuštění programu IBM Enhanced Diagnostics z diskety	15
Kapitola 3. Jak získat zákaznickou podporu a servis	17
Získání informací	17
Používání sítě WWW (World Wide Web)	17
Získání informací faxem	17
Jak získat zákaznickou podporu a servis	18
Použití dokumentace a diagnostických programů	18
Volání servisu	18

Další služby	20
Zakoupení dalších služeb.	21
Dodatek. Záruční ustanovení a poznámky	23
Záruční ustanovení	23
Prohlášení společnosti IBM o záruce po celém světě kromě Kanady, Portorika, Turecka, Spojených států (Část 1- Obecné podmínky)	23
Část 2 - Podmínky specifické pro jednotlivé země	27
Poznámky	32
Zpracování údajů o datu	33
Ochranné známky	33
Poznámky o elektronických emisích	34
Poznámky pro třídu B.	34
Prohlášení o shodě s FCC (Federal Communications Commission)	34
Poznámky pro třídu A.	35
Prohlášení o shodě s FCC (Federal Communications Commission)	35
Požadavky FCC (Federal Communications Commission) a telefonních společností	36
Poznámka k napájecímu kabelu	38

Bezpečnostní pokyny

NEBEZPEČÍ

Elektrický proud v napájecích, telefonních a komunikačních kabelech je nebezpečný.

Ochrana před úrazem elektrickým proudem:

- Za bouřky nepřipojujte ani neodpojujte kabely, neprovádějte instalace, údržbu ani rekonfiguraci tohoto produktu.
- Všechny napájecí kabely připojujte pouze k řádně zapojené zásuvce s nulovým vodičem.
- Jakékoli zařízení, které bude připojeno k tomuto produktu, smí být zapojeno pouze do řádně zapojené zásuvky.
- Signálové kabely připojujte nebo odpojujte, pokud možno, pouze jednou rukou.
- Nikdy nezapínejte zařízení, která vykazují známky poškození ohněm, vodou nebo jiná strukturální poškození.
- Pokud není v postupech instalace a konfigurace specifikováno jinak, odpojte před sejmutím krytů připojené napájecí kabely, telekomunikační systémy, sítě a modem.
- Při instalaci, přemisťování nebo otvírání krytů tohoto produktu nebo připojených zařízení připojujte a odpojujte kabely způsobem popsáným v následující tabulce.

Pro připojení:	Pro odpojení:
1. Vypněte všechna zařízení.	1. Vypněte všechna zařízení.
2. Nejdříve připojte všechny kabely k zařízení.	2. Nejdříve odpojte napájecí kabely ze zásuvky.
3. Zapojte datové kabely ke konektorům.	3. Odpojte datové kabely od konektorů.
4. Zapojte napájecí kabely do zásuvky.	4. Odpojte všechny kabely ze zařízení.
5. Zapněte zařízení.	

Prohlášení o shodě pro lasery

Některé modely PC společnosti IBM jsou z výroby vybaveny jednotkou CD-ROM nebo DVD-ROM. Jednotky CD-ROM a DVD-ROM jsou také prodávány samostatně. Jednotky CD-ROM a DVD-ROM jsou laserové produkty. Zařízení CD-ROM a DVD-ROM firmy IBM je v USA certifikováno, že splňuje požadavky Department of Health and Human Services 21 Code of Federal Regulations (DHHS 21 CFR) Subchapter J pro laserová zařízení třídy 1. Celosvětově jsou jednotky certifikovány, že splňují nařízení IEC 825 a CENELEC EN 60 825 pro laserová zařízení třídy 1.

Pokud je instalována jednotka CD-ROM nebo DVD-ROM, uvědomte si následující.

POZOR:

Budete-li užívat ovládací prvky nebo provádět úpravy či procedury jiným než zde popsaným způsobem, můžete se vystavit nebezpečnému záření.

Odstranění krytů z jednotky CD-ROM nebo DVD-ROM může mít za následek vyzařování nebezpečného laserového záření. Uvnitř jednotky CD-ROM nebo DVD-ROM nejsou žádné opravitelné díly. **Neodstraňujte kryty jednotek.**

Některé jednotky CD-ROM a DVD-ROM obsahují laserovou diodu třídy 3A nebo třídy 3B. Uvědomte si následující.

NEBEZPEČÍ

Při otevření hrozí nebezpečí ozáření laserem. Nedívejte se přímo do paprsků (ani pomocí optických nástrojů) a vyvarujte se přímého ozáření paprsky.

Poznámka k lithiové baterii

POZOR:

Nebezpečí exploze při nesprávné výměně baterie.

Při výměně baterie používejte pouze číslo dílu IBM 33F8354 nebo baterii ekvivalentního typu doporučenou výrobcem. Baterie obsahuje lithium a při nesprávném používání, zacházení nebo likvidaci může explodovat.

Baterie se nesmí:

- **Nechat přijít do styku s vodou.**
- **Zahřívat na více než 100°C (212°F).**
- **Opravovat nebo rozebírat.**

Likvidace baterie musí být provedena podle místních předpisů a nařízení.

Bezpečnostní informace k modemu

Aby se při používání telefonního zařízení snížilo riziko požáru, úrazu nebo poškození, vždy dodržujte základní bezpečnostní pravidla, jako např.:

- Nikdy neinstalujte telefonní kabely za bouřky.
- Nikdy neinstalujte telefonní konektory ve vlhkém prostředí, pokud nejsou pro toto prostředí speciálně určeny.
- Nikdy se nedotýkejte neizolovaných telefonních drátů nebo svorek, dokud nebude telefonní linka odpojena od sítě.
- Při instalaci a úpravě telefonních linek buďte opatrní.

- Při bouřce nepoužívejte telefon (nevztahuje se na bezdrátový typ). Hrozí nebezpečí úrazu elektrickým proudem od blesku.
- Nepoužívejte telefon v blízkosti úniku plynu.

Zdroje informací

Tato příručka by měla poskytovat všechny informace potřebné k instalaci počítače IBM® a ke spuštění operačního systému. Dále zde naleznete základní pokyny pro řešení problémů, postupy obnovení softwaru a informace o možnostech získání pomoci a servisních služeb.

Další informace lze získat prostřednictvím ikony Access IBM (Přístup ke společnosti IBM) na pracovní ploše s odkazy na následující témata:

- Použití počítače
- Instalace softwaru z disku *Software Selections CD*
- Instalace volitelných hardwarových součástí
- Připojení komunikačních kabelů
- Odstranění běžných problémů
- Registrace počítače

Uživatelé s přístupem k síti Internet mohou získat nejaktuálnější uživatelské příručky ke svým počítačům v síti WWW. Chcete-li získat přístup k těmto informacím, přejděte v prohlížeči na následující adresu:

<http://www.ibm.com/pc/support>

Zadejte číslo typu a modelu do pole **Quick Path** (Rychlé hledání) a klepněte na tlačítko **Go** (Jít).

Informace o servisu naleznete v příručce *Hardware Maintenance Manual* (Příručka údržby hardwaru) na adrese <http://www.ibm.com/pc/support> v síti WWW.

Kapitola 1. Nastavení počítače

Než začnete

Pečlivě si přečtěte “Bezpečnostní pokyny” na stránce v a “Poznámky” na stránce 32.

Výběr umístění vašeho počítače

Ujistěte se, že máte odpovídající množství řádně zapojených elektrických zásuvek pro všechna zařízení. Vyberte pro počítač suché místo. Okolo počítače ponechte alespoň 5 cm volného prostoru, aby byla zajištěna cirkulace vzduchu.

Uspořádání pracoviště

Uspořádejte zařízení a pracovní plochu tak, aby vám to vyhovovalo. Mezi faktory, které mohou mít vliv na uspořádání pracovního prostoru, patří zdroje světla, proudění vzduchu a umístění zásuvek elektrické sítě.

Jak dosáhnout co největšího pohodlí

Tyto pokyny vám pomohou při rozhodování o nejhodnější pracovní pozici.

Zvolte správný typ židle, abyste zamezili únavě způsobené dlouhodobým sezením ve stejné pozici. Opěradlo a sedadlo by měly být samostatně nastavitelné a pevné. Přední část sedadla měla být zahnutá, aby byl zmírněn tlak na stehna. Nastavte si sedadlo tak, aby vaše stehna byla umístěna rovnoběžně s podlahou, chodidla by měla spočívat rovně na podlaze nebo na opěrce pro nohy.

Při používání klávesnice by mělo být předloktí umístěno rovnoběžně s podlahou a zápěstí by mělo být v uvolněné pozici. Snažte se lehce dotýkat kláves uvolněnými prsty. Maximální pohodlí si zajistíte změnou úhlu nastavení klávesnice pomocí opěrných

nožiček.



Nastavte monitor tak, aby horní část obrazovky byla na úrovni nebo mírně pod úrovní vašich očí. Umístěte monitor do vzdálenosti, ze které pohodlně vidíte (obvykle 50 až 60 cm) a umístěte jej tak, že na něj vidíte, aniž byste museli otáčet tělem.

Osvětlení a odrazy

Monitor umístěte tak, aby odrazy stropních svítidel, oken a ostatních světelných zdrojů byly minimální. Pokud je to možné, umístěte monitor kolmo ke zdrojům světla.

V případě nutnosti omezte stropní osvětlení použitím slabších žárovek, nebo je přímo vypněte. Pokud jste umístili monitor u okna, použijte k omezení slunečního světla záclony nebo rolety. Možná budete muset kvůli změnám osvětlení v místnosti měnit během dne nastavení jasu a kontrastu monitoru.

Pokud není možné zabránit odrazům nebo nastavit osvětlení, umístěte před obrazovku antireflexní filtr. Tyto filtry však mohou ovlivnit jasnost obrazu na obrazovce; vyzkoušejte je proto až po vyčerpání ostatních způsobů potlačení odrazů.

Na problémech s odrazy se podílí také prach. Pravidelně čistěte obrazovku jemným hadříkem navlhčeným v tekutém čisticím prostředku na sklo.

Cirkulace vzduchu

Počítač a monitor produkují teplo. Ventilátor počítače vhání dovnitř čerstvý vzduch a vytlačuje horký vzduch. Horký vzduch z monitoru uniká ventilačními otvory. Zakrytí otvorů může způsobit přehřátí, jehož výsledkem může být špatná funkce nebo poškození. Umístěte proto počítač a monitor tak, aby nedošlo k zakrytí otvorů; obvykle stačí 50 mm volného prostoru. Ujistěte se také, zda ventilovaný vzduch neobtěžuje někoho jiného.

Zásuvky elektrické sítě a délka kabelů

Na konečné umístění počítače může mít vliv rozmístění zásuvek elektrické sítě a délka napájecích šňůr a kabelů.

Pravidla při úpravě pracoviště:

- Vyvarujte se použití prodlužovacích kabelů. Je-li to možné, zapojte napájecí kabel přímo do zásuvky elektrické sítě.
- Napájecí a ostatní kabely udržujte mimo místa, kudy se chodí a kde by je mohl někdo náhodně vytrhnout.

Další informace o napájecích šňůrách najdete v části “Poznámka k napájecímu kabelu” na stránce 38.

Připojení počítačových kabelů

Při nastavení počítače postupujte podle následujících informací. Na zadní straně vašeho počítače najdete malé ikony konektorů.

Jsou-li na kabelech počítače a na panelu s konektory barevně označené konektory, slaďte barvu konce kabelu s barvou konektoru. Například zapojte modrý konec kabelu do modrého konektoru na panelu, červený konec kabelu do červeného konektoru atd.

Poznámky:

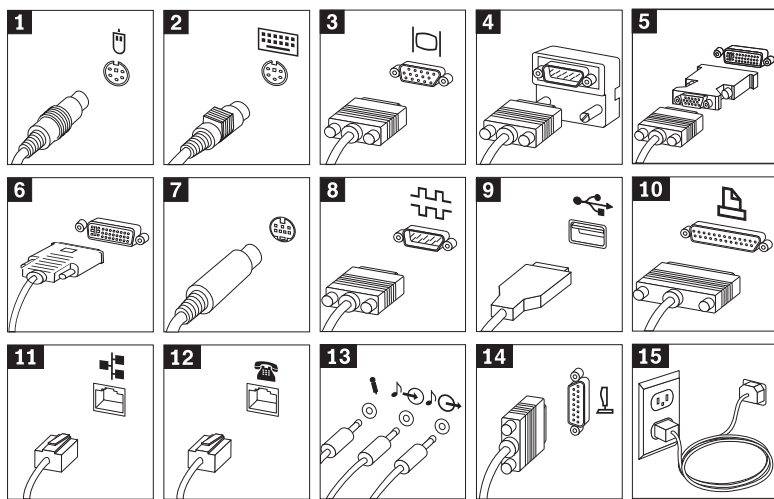
1. Těmito konektory nejsou vybaveny všechny počítače.
2. Orientace konektoru se může lišit od té, která je uvedena na obrázcích.
3. Některé počítače mají dva konektory pro monitor. Jeden může být umístěn na zadní straně systémové desky a druhý na obrazkovém adaptéru AGP (pokud je instalován). V takovém případě připojte monitor pokud možno k adaptéru AGP, nikoli k systémové desce (označené ikonou monitoru).
4. U některých počítačů je při dodání k obrazkovému adaptéru AGP připojena propojka. Tato propojka umožňuje připojit k adaptéru AGP monitor SVGA (Super Video Graphics Array) s konektorem digitálního rozhraní DVI (Digital Visual Interface).
Pokud jste počítač zakoupili s monitorem typu DVI, odpojte propojku od obrazkového adaptéru AGP a připojte monitor přímo k adaptéru.
5. Na kartách adaptérů AGP nemusí být správný konektor označen ikonou monitoru.
6. Chcete-li připojit reproduktory, připojte nejprve kabel jednoho z reproduktorů ke konektoru **Speaker Output** (Výstup pro reproduktor) na druhém reproduktoru. Poté propojte konektor **Line In** (Linkový vstup) na reproduktoru s konektorem **Line Out** (Linkový výstup) na zadní stěně počítače.
7. U počítačů s kartou určenou pro domácí síť PNA nebo s modemovou kartou musíte jednotlivé počítače v domácí síti PNA připojit přímo do telefonní zásuvky ve zdi. Pokud máte v místnosti více počítačů než telefonních zásuvek, připojte k telefonní zásuvce rozbočovač.

Při nastavování počítače postupujte takto:

1. Zkontrolujte polohu přepínače napájecího napětí. V případě potřeby nastavte správné napětí pomocí propisovací tužky.

- Pokud se střídavé napájecí napětí pohybuje v rozmezí 90–137 V, nastavte přepínač na hodnotu 115 V.
- Pokud se střídavé napájecí napětí pohybuje v rozmezí 180–265 V, nastavte přepínač na hodnotu 230 V.

2. Kabely připojte k odpovídajícím konektorům v následujícím pořadí:



1 Myš

2 Klávesnice

3 Monitor SVGA

4 Monitor SVGA s propojkou (k adaptéru AGP)

5 Monitor SVGA s propojkou (k adaptéru AGP)

6 Monitor DVI (k adaptéru AGP)

7 Zařízení S-video

8 Sériové zařízení nebo modem

9 Zařízení USB

10 Paralelní zařízení (obvykle tiskárna)

11 síť LAN

12 Modem

13 Mikrofon, vstupní a výstupní zvukové konektory

14 Zařízení MIDI

15 Napájecí kabel (k počítači a monitoru)

Důležité

Chcete-li počítač používat v prostředí vyhovujícím normě FCC, použijte kabel Ethernet kategorie 5.

Zapnutí napájení

Nejprve zapněte monitor a další externí zařízení, potom teprve počítač. Po dokončení úvodního testu zmizí okno s logem IBM. Je-li v počítači předinstalovaný software, spustí se program instalace programového vybavení.

Pokud během spouštění narazíte na nějaké problémy, prostudujte si části “Kapitola 2. Odstraňování problémů a obnova” na stránce 9 a “Kapitola 3. Jak získat zákaznickou podporu a servis” na stránce 17.

Dokončení instalace software

Poté, co počítač poprvé spustíte, postupujte podle instrukcí na obrazovce a dokončete instalaci softwaru. Pokud nedokončíte instalaci softwaru po prvním zapnutí počítače, může dojít k neočekávaným výsledkům. Chcete-li po dokončení instalace počítače zobrazit další informace o vašem počítači, klepněte na ikonu Access IBM (Přístup ke společnosti IBM) na pracovní ploše.

Disk Software Selections CD

Disk *Software Selections CD* obsahuje aplikační programy a pomocný software pro váš počítač. Vložte disk *Software Selections CD* do jednotky CD-ROM a postupujte podle pokynů, které se objeví na obrazovce

Tento disk CD lze využít k následujícím činnostem:

- Instalace softwarových produktů a dokumentace přímo z disku CD (pouze u modelů vybavených jednotkou CD-ROM).
- Vytvoření obrazu disku *Software Selections CD* na pevném nebo síťovém disku a instalace softwarových produktů z tohoto obrazu.

Na disku *Software Selections CD* je k dispozici snadno použitelné grafické rozhraní a pro většinu programů také automatizované instalační programy. Součástí tohoto disku CD je i systém nápovědy, který popisuje funkce disku.

Další informace o instalaci softwaru z disku *Software Selections CD* zobrazíte pomocí ikony Access IBM (Přístup ke společnosti IBM) na pracovní ploše.

Jiné operační systémy

Pokud instalujete vlastní operační systém, postupujte podle pokynů, které jste obdrželi spolu s diskem CD nebo disketami s operačním systémem. Nezapomeňte, že po instalaci operačního systému musíte nainstalovat všechny ovladače zařízení. Instalační pokyny se dodávají spolu s CD nebo disketami. Mohou být rovněž uvedeny na těchto CD nebo disketách nebo v souborech README. Pokud dáváte přednost systému Microsoft® Windows NT® před systémem Windows 2000®, můžete potřebné změny provést snadno

pomocí programu Product Recovery (Obnovení produktu). Informace o vhodném postupu zobrazíte prostřednictvím ikony Access IBM (Přístup ke společnosti IBM) na pracovní ploše.

Vypnutí počítače

Jste-li připraveni vypnout počítač, dodržujte vždy postup pro vypínání. Tím zabráníte ztrátě neuložených dat a poškození softwarových programů. Při ukončení práce systému Windows postupujte takto:

1. Klepněte na tlačítko **Start** na pracovní ploše Windows.
2. Klepněte na příkaz **Vypnout**.
3. Vyberte možnost **Vypnout**.
4. Klepněte na **OK**.

Otevření a tisk příručky *User Guide*

Příručka *User Guide* dodávaná s počítačem obsahuje informace o instalaci volitelného hardwaru. Příslušný soubor ve formátu PDF (Portable Document Format) lze otevřít prostřednictvím ikony Access IBM (Přístup ke společnosti IBM) na pracovní ploše. Před instalací volitelného hardwaru jej lze otevřít v programu Adobe Acrobat Reader a vytisknout.

Záznamy s informacemi o počítači

Zaznamenané informace o vašem počítači vám mohou pomoci v případě, budete-li někdy potřebovat počítač opravit.

Typ počítače (M/T, Machine Type), číslo modelu (Model Number) a výrobní číslo (S/N, Serial Number) jsou uvedeny na štítku na počítači. Pro záznam těchto informací použijte následující tabulku:

Jméno výrobku	_____
Typ počítače (M/T)	_____
Sériové číslo (S/N)	_____
Datum zakoupení	_____
Registrační číslo	_____

Registrační číslo si mohou vyžádat pracovníci servisu a technické podpory. Váš počítač můžete zaregistrovat po telefonu, když budete volat servis nebo podporu. Další informace o registraci počítače zobrazíte prostřednictvím ikony Access IBM (Přístup ke společnosti IBM) na pracovní ploše.

Kapitola 2. Odstraňování problémů a obnova

Pokud se při užívání počítače setkáte s problémem, naleznete v této kapitole popis některých základních nástrojů pro odstraňování problémů a obnovu softwaru. Další informace o odstraňování problémů naleznete prostřednictvím ikony Access IBM (Přístup ke společnosti IBM) na pracovní ploše.

Základy odstraňování problémů

Symptom	Akce
Počítač se po zapnutí tlačítkem napájení nespustí.	<p>Zkontrolujte tyto skutečnosti:</p> <ul style="list-style-type: none">• Napájecí kabel musí být připojen k zadní stěně počítače a k funkční elektrické zásuvce.• Pokud je počítač vybaven druhým vypínačem na zadní stěně, musí být tento vypínač zapnut. O zapnutí vás informuje indikátor napájení na přední stěně počítače. <p>Pokud nemůžete chybu odstranit, nechte počítač odborně opravit.</p>
Obrazovka monitoru zůstává prázdná.	<p>Zkontrolujte tyto skutečnosti:</p> <ul style="list-style-type: none">• Napájecí kabel počítače musí být připojen k zadní stěně počítače a k funkční elektrické zásuvce.• Napájecí kabel monitoru musí být připojen k monitoru a k funkční elektrické zásuvce.• Monitor musí být zapnut a musí na něm být správně nastaven jas a kontrast.• Kabel se signálem pro monitor musí být řádně připojen k monitoru a k odpovídajícímu konektoru na počítači. <p>Poznámka: Pokud je váš počítač vybaven dvěma konektory pro monitor, připojte monitor pokud možno ke konektoru na kartě AGP, nikoli ke konektoru na systémové desce. Viz "Připojení počítačových kabelů" na stránce 3.</p> <p>Pokud nemůžete chybu odstranit, nechte počítač odborně opravit.</p>
Klávesnice nepracuje (počítač nereaguje na stisknutí žádné klávesy).	<p>Zkontrolujte tyto skutečnosti:</p> <ul style="list-style-type: none">• Počítač a monitor musí být zapnuty a na monitoru musí být správně nastaven jas a kontrast.• Klávesnice musí být řádně připojena ke konektoru klávesnice na počítači.• Žádná z kláves nesmí být zablokována. <p>Pokud nemůžete chybu odstranit, nechte počítač odborně opravit.</p>

Symptom	Akce
Myš nepracuje.	Zkontrolujte tyto skutečnosti: <ul style="list-style-type: none"> • Počítač a monitor musí být zapnuty a na monitoru musí být správně nastaven jas a kontrast. • Myš musí být řádně připojena ke konektoru myši na počítači. Pokud nemůžete chybu odstranit, nechte počítač odborně opravit.
Nespustí se operační systém.	Zkontrolujte tyto skutečnosti: <ul style="list-style-type: none"> • Do disketové jednotky nesmí být vložena žádná disketa. • V primární spouštěcí posloupnosti musí být uvedeno spouštěcí zařízení (zařízení, kde je umístěn operační systém). Ve většině případů je operační systém umístěn na pevném disku. Další informace o nastavení spouštěcí posloupnosti viz “Změna primární spouštěcí posloupnosti” na stránce 13. Pokud nemůžete chybu odstranit, nechte počítač odborně opravit.
Před spuštěním operačního systému se zobrazí kód chyby.	Viz “Kódy chyb”
Před spuštěním operačního systému se ozve několikanásobné pípnutí.	Zkontrolujte, zda není některá klávesa zablokovaná. Pokud nemůžete chybu odstranit, nechte počítač odborně opravit.

Kódy chyb

V následující tabulce jsou uvedeny některé kódy chyb, které se mohou zobrazit při zapnutí počítače.

- Poznamenejte si všechny kódy chyb, které se zobrazí. Pokud se obrátíte na servis, jeho pracovníci vás požádají o sdělení těchto kódů.
- Pokud se zobrazí více kódů chyb, vždy se jimi zabývejte v tom pořadí, v jakém se objevily.
- Pokud kód chyby nenaleznete v následující tabulce, bude odstranění problému složitější.
 - Pokud se po zapnutí počítače spustí operační systém, spusťte prostřednictvím ikony Access IBM (Přístup ke společnosti IBM) program IBM Enhanced Diagnostics (Rozšířená diagnostika IBM) a postupujte podle pokynů, které se zobrazí.
 - Pokud se operační systém nespustí, obraťte se na servis.

Kód	Popis	Akce
161	Vadná baterie.	Vyměňte baterii. Postup výměny baterie naleznete v elektronické příručce <i>User Guide</i> (Příručka uživatele) dostupné prostřednictvím ikony Access IBM (Přístup ke společnosti IBM).

Kód	Popis	Akce
162	Došlo ke změně konfigurace zařízení.	Zkontrolujte tyto skutečnosti: <ul style="list-style-type: none"> • Všechna vnější zařízení musí být zapnuta. • Všechna zařízení musí být správně instalována a připojena. Pokud nemůžete chybu odstranit, nechte počítač odborně opravit.
176	Byl sejmut kryt systému.	Zadejte heslo správce. Pokud nemůžete chybu odstranit, nechte počítač odborně opravit.
177	Došlo k zásahu do inventáře, například byla odstraněna hardwarová součást. Tato chybová zpráva je součástí funkcí AssetCare a Asset ID [™] , kterými je počítač vybaven.	Zadejte heslo správce. Pokud nemůžete chybu odstranit, nechte počítač odborně opravit.
183	Je vyžadováno heslo správce.	Zadejte heslo správce.
190	Byl vynulován stav detektoru otevření krytu. Toto je pouze informativní zpráva.	Není potřeba žádná akce.
301 nebo 303	Chyba klávesnice.	Zkontrolujte tyto skutečnosti: <ul style="list-style-type: none"> • Klávesnice musí být správně připojena. • Žádná z kláves nesmí být zablokována. Pokud nemůžete chybu odstranit, nechte počítač odborně opravit.
860x (x=libovolné číslo)	Chyba pozičního zařízení nebo myši.	Zkontrolujte řádné připojení pozičního zařízení nebo myši. Pokud nemůžete chybu odstranit, nechte počítač odborně opravit.

Obnovení softwaru

Podle informací v tomto oddílu postupujte v případě, že potřebujete obnovit operační systém.

Upozornění:

U některých modelů počítačů je program Product Recovery na samostatné, skryté diskové oblasti. Tuto diskovou oblast nesmíte vymazat ani změnit. Dojde-li k poškození nebo změně této oblasti, postupujte podle části “Kapitola 3. Jak získat zákaznickou podporu a servis” na stránce 17 nebo přejděte na adresu <http://www.ibm.com/pc/support> v síti WWW, kde můžete získat informace o objednání disku CD *Product Recovery* (Obnovení produktu) pro váš operační systém.

Vytvoření a použití obnovovací a opravné diskety

Program Product Recovery (Obnovení produktu) je umístěn v jiné diskové oblasti než operační systém a lze jej spustit nezávisle na operačním systémem. Chcete-li získat přístup k programu Product Recovery, musíte v průběhu spouštění v okamžiku, kdy se objeví výzva Press F11 (Stiskněte klávesu F11), stisknout klávesu F11.

Dojde-li k poškození nebo neúmyslnému odstranění souboru, který zajišťuje tuto funkci klávesy F11, výzva se neobjeví, a vy proto nebudete mít přístup k programu Product Recovery. V takovém případě lze problém vyřešit pouze pomocí diskety *Recovery Repair* (Obnovovací a opravná disketa). Proto je vhodné vytvořit tuto disketu co nejdříve a uschovat ji na bezpečné místo.

Chcete-li vytvořit disketu *Recovery Repair*, postupujte takto:

1. Spusíte počítač a operační systém.
2. V programu Průzkumník systému Windows zobrazíte adresářovou strukturu pevného disku.
3. Otevřete složku C:\IBMTOOLS.
4. Poklepejte na soubor RRDISK.BAT a postupujte podle pokynů, které se objeví na obrazovce.

Chcete-li použít disketu *Recovery Repair*, postupujte takto:

1. Ukončete práci operačního systému a vypněte počítač.
2. Do disketové jednotky vložte disketu *Recovery Repair*.
3. Zapněte počítač a postupujte podle pokynů na obrazovce.

Provedení částečné nebo úplné obnovy

Upozornění:

Program Product Recovery, který je uložen na skryté oblasti pevného disku, přepíše všechny soubory pouze na zařízení C:\. *Úplná obnova* představuje obnovení operačního systému, ovladačů zařízení a aplikací. *Dílčí obnova* zahrnuje obnovu operačního systému a ovladačů zařízení bez obnovy aplikací.

Chcete-li provést obnovu operačního systému, postupujte takto:

1. Pokud máte k dispozici disk CD *Product Recovery* (Obnovení produktu), otevřete jednotku CD-ROM nebo DVD-ROM, vložte disk *Product Recovery CD 1* a zavřete jednotku. Pokud nemáte k dispozici disk CD *Product Recovery*, přejděte ke kroku 2.
2. Ukončete normálním způsobem práci operačního systému, pokud je to možné.
3. Vypněte počítač. Pokud se počítač nevypne, přestože jste minimálně čtyři sekundy podrželi stisknuto tlačítko napájení, vytáhněte síťovou šňůru a několik sekund počkejte. Teprve pak síťovou šňůru znovu připojte.
4. Zapněte počítač. Pokud nepoužíváte disk CD *Product Recovery*, stiskněte ihned po zobrazení výzvy programu *Product Recovery* klávesu F11 (výzva se zobrazí pouze na několik sekund). Vyčkejte, dokud se nezobrazí nabídka zotavení produktu.
5. Je možné, že budete mít pro účely obnovy na výběr několik operačních systémů. Vyberte požadovaný operační systém.
6. Vyberte volbu pro obnovu a postupujte podle pokynů na obrazovce.
7. Po dokončení obnovy ukončete program. Je-li to nutné, odstraňte disk CD-ROM z jednotky CD-ROM nebo z jednotky DVD-ROM.
8. Zapněte nebo znovu spusťte počítač.

Poznámka: Pokud obnovujete operační systém Windows NT Workstation, bude celý diskový prostor k dispozici až po rozdělení pevného disku na oblasti. Informace o rozdělení zbývajících částí pevného disku na oblasti zobrazíte prostřednictvím ikony Access IBM (Přístup ke společnosti IBM) na pracovní ploše.

Změna primární spouštěcí posloupnosti

Jestliže jste do jednotky CD-ROM nebo DVD-ROM vložili disk CD-ROM a váš počítač tento disk při spuštění nenačetl, změňte prostřednictvím programu *Configuration/Setup Utility* primární spouštěcí posloupnost. Chcete-li změnit spouštěcí posloupnost, postupujte takto:

1. Vypněte počítač.
2. Zapněte počítač.
3. Jakmile se objeví výzva programu *Configuration/Setup Utility*, rychle stiskněte klávesu F1. Tato výzva se na obrazovce objeví pouze na několik sekund.

4. V menu Configuration/Setup Utility vyberte **Start Options**.
5. V menu Start Options vyberte **Startup Sequence**.
6. U označení Primary Startup Sequence vyberte volbu **First Startup Device**.
7. Poznamenejte si zařízení, které je aktuálně vybráno jako první spouštěcí zařízení, a запиšte si je pro účely budoucího použití. Po dokončení obnovy je potřeba nastavit toto zařízení zpět.
8. První spouštěcí zařízení změňte na jednotku CD-ROM nebo DVD-ROM.
9. Pomocí klávesy Esc se vraťte do nabídky programu Configuration/Setup Utility.
10. Vyberte **Save Settings** a před ukončením programu stiskněte klávesu Enter.
11. Vypněte počítač.

Program IBM Enhanced Diagnostics

Program IBM Enhanced Diagnostics pracuje nezávisle na operačním systému. Tento program můžete použít k testování hardwarových součástí počítače. Používá se tehdy, když se pomocí jiných metod nepodařilo izolovat problém, který je pravděpodobně hardwarového charakteru.

Program IBM Enhanced Diagnostics lze spustit pomocí programu Product Recovery, který je v počítači předem instalován. Také můžete v programu Product Recovery vytvořit disketu IBM Enhanced Diagnostics (Rozšířená diagnostika IBM) a diagnostický program spustit z diskety.

Aktuální verzi programu Enhanced Diagnostic lze získat na adrese <http://www.ibm.com/pc/support> v síti WWW. Chcete-li najít soubory určené ke stažení, které jsou vhodné pro váš počítač, zadejte do pole **Quick Path** (Rychlé hledání) číslo typu a modelu vašeho počítače.

Spuštění programu IBM Enhanced Diagnostics z programu nebo disku CD Product Recovery

Chcete-li spustit diagnostický program z programu Product Recovery, postupujte takto:

1. Pokud máte k dispozici disk CD *Product Recovery* (Obnovení produktu), otevřete jednotku CD-ROM nebo DVD-ROM, vložte disk *Product Recovery CD 1* a zavřete jednotku. Pokud nemáte k dispozici disk CD *Product Recovery*, přejděte ke kroku 2.
2. Ukončete práci operačního systému a vypněte počítač.
3. Zapněte počítač. Pokud nepoužíváte disk CD *Product Recovery*, stiskněte ihned po zobrazení výzvy programu Product Recovery klávesu F11 (výzva se zobrazí pouze na několik sekund). Vyčkejte, dokud se nezobrazí nabídka zotavení produktu.
4. Podle toho, jaký typ operačního systému používáte, se může zobrazit výzva k výběru nastavení systému. Pokud se nezobrazí žádná výzva, přejděte k dalšímu kroku.
5. Po zobrazení hlavní nabídky vyberte položku **System Utilities**.

6. V nabídce System Utilities vyberte položku **Run Diagnostics**. Spustí se program IBM Enhanced Diagnostics. Po ukončení práce s diagnostickým programem se vrátíte zpět do hlavní nabídky programu Product Recovery.
7. Vyjměte disk z jednotky CD-ROM nebo DVD-ROM a restartujte počítač.

Vytvoření diskety IBM Enhanced Diagnostic

Chcete-li vytvořit disketu *IBM Enhanced Diagnostics* (Rozšířená diagnostika IBM) z programu nebo disku CD Product Recovery, postupujte takto:

1. Pokud máte k dispozici disk CD *Product Recovery* (Obnovení produktu), otevřete jednotku CD-ROM nebo DVD-ROM, vložte disk *Product Recovery CD 1* a zavřete jednotku. Pokud nemáte k dispozici disk CD *Product Recovery*, přejděte ke kroku 2.
2. Ukončete práci operačního systému a vypněte počítač.
3. Zapněte počítač. Pokud nepoužíváte disk CD Product Recovery, stiskněte ihned po zobrazení výzvy programu Product Recovery klávesu F11 (výzva se zobrazí pouze na několik sekund). Vyčkejte, dokud se nezobrazí nabídka zotavení produktu.
4. Podle toho, jaký typ operačního systému používáte, se může zobrazit výzva k výběru nastavení systému. Pokud se nezobrazí žádná výzva, přejděte k dalšímu kroku.
5. Z hlavní nabídky vyberte položku **System Utilities** (Systémové nástroje).
6. Vyberte možnost **Create a diagnostic diskette** (Vytvořit diagnostickou disketu) a dále postupujte podle pokynů, které se objeví na obrazovce.
7. Až k tomu budete vyzváni, vložte do disketové jednotky prázdnou naformátovanou disketu a pokračujte podle pokynů na obrazovce.

Aktuální verzi diagnostického programu lze získat na adrese <http://www.ibm.com/pc/support> v síti WWW. Chcete-li najít soubory určené ke stažení, které jsou vhodné pro váš počítač, zadejte do pole **Quick Path** (Rychlé hledání) číslo typu a modelu vašeho počítače.

Spuštění programu IBM Enhanced Diagnostics z diskety

Chcete-li spustit program Enhanced Diagnostics z diskety, postupujte takto:

1. Ukončete práci operačního systému a vypněte počítač.
2. Do disketové jednotky vložte disketu *IBM Enhanced Diagnostics*.
3. Zapněte počítač.
4. Postupujte podle pokynů, které se objeví na obrazovce. Nápovědu zobrazíte stisknutím klávesy F1.
5. Po ukončení práce programem vyjměte disketu z disketové jednotky.
6. Vypněte nebo restartujte počítač.

Kapitola 3. Jak získat zákaznickou podporu a servis

Jestliže potřebujete pomoc, servis, technickou podporu nebo chcete získat více informací o produktech společnosti IBM, máte k dispozici širokou škálu informačních zdrojů společnosti IBM, které vám pomohou. Tato část obsahuje popis dostupných zdrojů informací o společnosti IBM a jejích produktech, pokyny pro případ problémů s počítačem a údaje o možnostech případných servisních oprav.

Získání informací

Informace o vašem počítači IBM a předem instalovaném softwaru, pokud je jím počítač vybaven, naleznete v dokumentaci dodávané s počítačem. K této dokumentaci patří tištěné příručky, elektronické příručky, soubory README a soubory nápovědy. Kromě toho jsou informace o produktech společnosti IBM k dispozici v síti WWW a prostřednictvím automatizované faxové služby IBM Automated Fax System.

Používání sítě WWW (World Wide Web)

V síti WWW na domovské stránce společnosti IBM naleznete nejnovější informace o produktech IBM PC a jejich podpoře. Adresa domovské stránky IBM Personal Computing: <http://www.ibm.com/pc>

Informace týkající se podpory produktů IBM, včetně podporovaných voleb, najdete na adrese: <http://www.ibm.com/pc/support>.

Pokud na stránce podpory vyberete volbu Profile, můžete vytvořit upravenou stránku podpory, která se bude týkat přímo vašeho hardwaru a bude obsahovat odpovědi na časté otázky (Frequently Asked Questions), informace o součástech (Parts Information), technické rady (Technical Hints and Tips) a soubory ke stažení (Downloadable Files). Navíc můžete dostávat upozornění prostřednictvím elektronické pošty na všechny nové informace o registrovaných produktech.

Dále si můžete objednat vybrané publikace prostřednictvím objednávkové služby společností IBM Publications Ordering System na adrese <http://www.elink.ibmink.ibm.com/public/applications/publications/cgibin/pbi.cgi>

Získání informací faxem

Máte-li přístup k tlačítkovému telefonu a k faxu, můžete v USA a v Kanadě získat pomocí faxu celou řadu marketingových a technických informací, zahrnující oblasti hardwaru, operačních systémů nebo sítě LAN.

Můžete volat službu IBM Automated Fax System, která je dostupná nepřetržitě. Postupujte podle nahraných instrukcí a požadované informace budou zaslány přímo na váš fax. Chcete-li použít v USA a Kanadě automatizovaný faxový systém IBM, volejte 1-800-426-3395.

Jak získat zákaznickou podporu a servis

Setkáte-li se při užívání počítače s problémem, mohou vám pomoci informace z celé řady různých zdrojů.

Použití dokumentace a diagnostických programů

Velkou část problémů s počítačem lze vyřešit bez cizí pomoci. Setkáte-li se s problémem, vyhledejte nejprve informace o odstraňování problémů v dokumentaci k počítači. Pokud se domníváte, že jde o softwarový problém, podívejte se do dokumentace k operačnímu systému nebo k aplikačnímu programu (včetně souborů README a elektronické nápovědy).

S většinou počítačů a serverů IBM se dodává sada diagnostických programů, které vám mohou pomoci nalézt příčiny problémů s hardwarem. Pokyny k použití diagnostických programů naleznete v informacích o odstraňování problémů v dokumentaci k počítači.

Na základě informací o odstraňování problémů nebo diagnostických programů můžete dospět k závěru, že potřebujete instalovat doplňující nebo aktualizované ovladače zařízení nebo jiné programové vybavení. Společnost IBM udržuje stránky v síti WWW, kde najdete nejnovější technické informace a můžete si stáhnout ovladače zařízení a aktualizované soubory. Chcete-li získat přístup k těmto stránkám, přejděte na adresu <http://www.ibm.com/pc/support> a dále postupujte podle pokynů.

Volání servisu

Pokud jste se pokusili odstranit problém sami a přesto potřebujete pomoc, můžete během záruční doby získat asistenci a informace po telefonu prostřednictvím uživatelské podpory IBM PC HelpCenter. Během záruční doby lze použít následujících služeb:

- Zjištění problému - k dispozici jsou kvalifikovaní pracovníci, kteří vám pomohou s identifikací problému v případě potíží s hardwarem a kteří vám budou nápomocni při rozhodování o akci nezbytné pro vyřešení problému.
- Oprava hardwaru IBM - v případě zjištění problému způsobeného hardwarem IBM v záruční době vám budou k dispozici kvalifikovaní servisní pracovníci, kteří vám poskytnou odpovídající úroveň služeb.
- Řízení změn EC - příležitostně se mohou vyskytnout změny, které jsou nezbytné poté, co byl produkt prodán. Společnost IBM nebo prodejce, je-li k tomu oprávněn společností IBM, v takovém případě poskytne vybrané aktualizace (EC, Engineering Changes).

Záruční služby nezahrnují následující operace:

- Výměnu nebo používání jiných součástí než součástí společnosti IBM, nebo součástí, na které se nevztahuje záruka společnosti IBM.

Poznámka: Všechny součásti, na které se vztahuje záruka společnosti IBM, obsahují sedmimístný kód ve formátu IBM FRU XXXXXXXX.

- Identifikaci příčiny softwarových problémů.
- Konfiguraci systému BIOS při instalaci nebo přechodu na vyšší verzi.
- Změny, úpravy nebo aktualizace ovladačů zařízení.
- Instalaci a správu síťových operačních systémů.
- Instalaci a správu aplikačních programů.

Úplné vysvětlení všech záručních podmínek najdete v záruční smlouvě IBM k hardwaru. Abyste mohli využít služby vyplývající ze záruční smlouvy, uschovejte si doklad o koupi.

Odborníci z řad pracovníků technické podpory vám pomohou s dotazy týkajícími se následujících témat:

- Sestavení počítače a monitoru IBM.
- Instalace a nastavení volitelných doplňků zakoupených od společnosti IBM nebo jejích prodejců
- Zajištění servisu (u zákazníka nebo u prodejce).
- Objednávka okamžitého dodání součástí vyměnitelných zákazníkem.

Navíc můžete po zakoupení počítače IBM Netfinity Server získat úvodní podporu IBM Server Start Up. Jedná se o asistenční službu určenou pro nastavení síťového operačního systému. Další informace o podpoře IBM Server Start Up naleznete na adrese <http://www.ibm.com/pc/qtechinfo/SCOD-44HJ9W.html>

V USA a Kanadě jsou tyto služby k dispozici 24 hodin denně po 7 dní v týdnu. Ve Velké Británii jsou tyto služby k dispozici v pondělí až pátek od 9:00 do 18:00.

Poznámka: Doba odezvy se bude lišit v závislosti na počtu a obtížnosti příchozích hovorů.

Během hovoru buďte pokud možno u počítače. Připravte si prosím následující informace:

- Typ a model počítače.
- Sériová čísla vašich hardwarových produktů IBM.
- Popis problému.
- Přesná znění chybových hlášení.
- Informace o hardwarové a softwarové konfiguraci.

Telefonní čísla podléhají možnosti změny bez předchozího upozornění. Aktuální čísla telefonů naleznete na adrese <http://www.ibm.com/pc/support>, klepnete-li na odkaz **HelpCenter phone list**(Telefonní seznam centra HelpCenter).

Země		Telefonní číslo
Rakousko	Österreich	01-54658 5060
Belgie - holandština	Belgie	02-714 35 70
Belgie - francouzština	Belgique	02-714 35 15
Kanada	Toronto only	416-383-3344
Kanada	Canada - all other	1-800-565-3344
Dánsko	Danmark	35 25 02 91
Finsko	Suomi	09 - 22 931 840
Francie	France	01 69 32 40 40
Německo	Deutschland	069-6654 9040
Irsko	Ireland	01-815 9202
Itálie	Italia	02-4827 9202
Lucembursko	Luxembourg	298-977 5063
Nizozemsko	Nederland	020-504 0501
Norsko	Norge	23 05 32 40
Portugalsko	Portugal	21 - 791 51 47
Španělsko	España	91 - 662 49 16
Švédsko	Sverige	08 - 751 52 27
Švýcarsko	Schweiz/Suisse/Svizzera	0848-80-52-52
Velká Británie	United Kingdom	01475-555 055
USA a Portoriko	U.S.A. and Puerto Rico	1-800-772-2227

Ve všech ostatních zemích se spojte s prodejcem nebo obchodním zástupcem společnosti IBM.

Další služby

IBM Update Connector je nástroj vzdálené komunikace, který můžete u některých počítačů IBM využít ke komunikaci s centrem HelpCenter. IBM Update Connector vám umožňuje nalézt a stáhnout aktualizované verze některých programů dodaných s vaším počítačem (pokud jimi byl počítač vybaven).

U některých modelů počítačů se můžete zaregistrovat u služby International Warranty Service. Pokud s počítačem cestujete nebo jej potřebujete přestěhovat, můžete v některých případech získat certifikát International Warranty Service, který můžete uplatnit všude, kde společnost IBM nebo její prodejci prodávají produkty IBM PC a poskytují k nim podporu.

Chcete-li získat další informace nebo se zaregistrovat, použijte příslušné telefonní číslo:

- USA a Kanada: 1-800-497-7426.

- Evropa: 44-1475-893638 (Greenock, UK).
- Austrálie a Nový Zéland: 61-2-9354-4171.
- Ve všech ostatních zemích se spojte s prodejcem nebo obchodním zástupcem společnosti IBM.

S žádostmi o pomoc s technickými aspekty instalace opravných souborů k předem instalovanému produktu Microsoft Windows a s dotazy, které s instalací těchto souborů souvisejí, se obračejte na stránku WWW Microsoft Product Support Services (Služby podpory produktů Microsoft) na adrese <http://support.microsoft.com/directory/> nebo přímo na centrum HelpCenter společnosti IBM. Využití některých služeb je vázáno na uhrazení poplatku.

Zakoupení dalších služeb

Během záruční doby a po jejím uplynutí můžete zakoupit další služby, například podporu pro hardware, operační systémy a aplikační programy společnosti IBM i jiných společností; instalaci a konfiguraci sítí; opravy a vlastní instalace vylepšeného nebo rozšířeného hardwaru. Dostupnost služeb a jejich názvy se v různých zemích liší.

Další informace o těchto službách naleznete v elektronické dokumentaci.

Dodatek. Záruční ustanovení a poznámky

Tento dodatek obsahuje záruční ustanovení k produktu a další poznámky.

Záruční ustanovení

(Z125-5697-01 11/97)

Tato záruka se vztahuje na země Evropy, Středního Východu a Afriky (EMEA) s výjimkou Turecka a sestává ze dvou částí. Pečlivě si přečtěte obě části.

Prohlášení společnosti IBM o záruce po celém světě kromě Kanady, Portorika, Turecka, Spojených států (Část 1- Obecné podmínky)

Tyto záruční podmínky se skládají ze dvou částí, z části 1 - Obecná ustanovení a z části 2 - Ustanovení specifická pro jednotlivé státy. Ustanovení části 2 mohou nahradit nebo změnit ustanovení části 1. Záruky poskytované společností IBM uvedené v tomto prohlášení o záruce se vztahují pouze na počítače, které zakoupíte od společnosti IBM nebo jejího prodejce pro vlastní použití, a ne pro další prodej. Termínem "počítač" se označuje počítač IBM, jeho součásti, konverze, upgrade, prvky, příslušenství nebo jejich kombinaci. Termín "počítač" nezahrnuje softwarové programy, ať už předinstalované, instalované dodatečně nebo jiným způsobem. Pokud společnost IBM výslovně neurčí jinak, vztahují se tyto záruční podmínky pouze na stát, v němž jste počítač získali. Tyto záruční podmínky nemohou v žádném případě ovlivnit nebo omezit zákonná práva spotřebitele. Máte-li jakékoli dotazy, obraťte se na společnost IBM nebo vašeho prodejce.

Počítač -

- NetVista A40 typy 6830, 6840
- NetVista A40p typ 6569, 6579, 6649, 6837, 6841, 6847

Záruční doba*

- Bangladéš, Čína, Hongkong, Indie, Indonésie, Malajsie, Filipíny, Singapur, Srí Lanka, Tchaj-wan, Thajsko a Vietnam - díly: tři (3) roky; práce: jeden (1) rok **
- Japonsko - díly: jeden (1) rok; práce: jeden (1) rok
- Ostatní neuvedené země - díly: tři (3) roky; práce: tři (3) roky

Počítač - NetVista A40 typ 6568, 6648, 6578

Záruční doba*

- USA, Kanada, EMEA a Latinská Amerika - díly: tři (3) roky práce: tři (3) roky
- Japonsko - díly: jeden (1) rok; práce: jeden (1) rok
- Ostatní neuvedené země - díly: tři (3) roky; práce: jeden (1) rok **

Počítač - NetVista A40 typ 6831

Záruční doba*

- EMEA - díly: tři (3) roky; práce: tři (3) roky
- Ostatní neuvedené země - díly: tři (3) roky; práce: jeden (1) rok **

Počítač - NetVista A40i typy 2251, 2271

Záruční doba*

- USA a Portoriko - díly: tři (3) roky; práce: tři (3) roky
- Ostatní neuvedené země - díly: jeden (1) rok; práce: jeden (1) rok

***Informace týkající se záručního servisu vám budou poskytnuty v místě prodeje. U některých počítačů IBM vzniká nárok na záruční servis poskytovaný v místě zákazníka (v závislosti na zemi, v níž je servis poskytován).*

** Firma IBM bude poskytovat v rámci záručního servisu bezplatně:

1. Díly a práci v prvním roce záručního období.
2. Jen díly metodou výměny, v druhém a třetím roce záručního období.

Firma IBM vám bude účtovat veškerou práci vykonanou při provádění oprav a výměn.

Záruka IBM na počítače

Společnost IBM zaručuje, že každý počítač 1) neobsahuje vady materiálu a zpracování a 2) je v souladu se specifikacemi oficiálně zveřejněnými společností IBM. Záruční dobou počítače se rozumí období pevně určené délkou počínající datem instalace. Datem instalace je v tomto případě datum uvedené na prodejním dokladu, pokud společnost IBM nebo příslušný prodejce neurčí jinak.

V průběhu záruční doby bude společnost IBM nebo příslušný prodejce (byl-li společností IBM pověřen poskytováním záručního servisu) bezplatně poskytovat opravy tohoto počítače a výměny součástek v souladu se záručním servisem pro tento typ počítače a dále bude spravovat a instalovat technické úpravy, které se k tomuto počítači budou vztahovat.

Pokud počítač v průběhu záruční doby nefunguje v souladu se záručními podmínkami a společnost IBM ani příslušný prodejce nejsou schopni počítač ani 1) uvést do stavu odpovídajícího záručním podmínkám, ani 2) nahradit počítačem, který je alespoň funkčně ekvivalentní, máte možnost vrátit počítač v místě prodeje a bude vám vrácena plná kupní cena. Náhradní počítač nemusí být nový, ale je zaručeno, že bude v dobrém provozním stavu.

Rozsah záruky

Tato záruka nezahrnuje opravy nebo výměny počítače, které jsou následkem nesprávného použití, nehody, modifikace, nevhodného fyzického nebo provozního prostředí, nesprávné údržby ze strany uživatele nebo selhání způsobeného produktem, za nějž společnost IBM nenese odpovědnost. Záruční podmínky jsou porušeny odebráním nebo změnou identifikačních štítků počítače nebo jeho jednotlivých částí.

TYTO ZÁRUKY JSOU VAŠIMI JEDINÝMI ZÁRUČNÍMI PODMÍNKAMI A NAHRAZUJÍ VŠECHNY OSTATNÍ ZÁRUKY NEBO PODMÍNKY VYJÁDŘENÉ NEBO ODVOZENÉ VČETNĚ (ALE NE VÝHRADNĚ) ODVOZENÝCH ZÁRUK PRODEJNOSTI A VHODNOSTI PRO URČITÉ ÚČELY. KROMĚ SPECIFICKÝCH PRÁV, KTERÉ VÁM POSKYTUJÍ TYTO ZÁRUČNÍ PODMÍNKY, MŮŽETE MÍT JEŠTĚ DALŠÍ PRÁVA ZÁVISEJÍCÍ NA PŘÍSLUŠNÝCH PRÁVNÍCH NORMÁCH. NĚKTERÉ JURISDIKCE NEPŘIPOUŠTĚJÍ VÝJIMKY NEBO OMEZENÍ VÝSLOVNÝCH NEBO ODVOZENÝCH ZÁRUK; PROTO SE VÁS VÝŠE UVEDENÉ VÝJIMKY A OMEZENÍ NEMUSÍ TÝKAT. V TAKOVÉM PŘÍPADĚ JE PLATNOST ZÁRUKY ČASOVĚ OMEZENA POUZE NA UVEDENOU ZÁRUČNÍ DOBU. PO UKONČENÍ TĚTO DOBY NEEEXISTUJÍ ŽÁDNÉ DALŠÍ ZÁRUKY.

Položky, na něž se nevztahuje záruka

Společnost IBM nezaručuje, že provoz počítače bude nepřerušovaný a bezchybný.

Není-li výslovně uvedeno jinak, společnost IBM poskytuje počítače jiných výrobců **BEZ JAKÉKOLI ZÁRUKY.**

U počítačů, na které se vztahuje záruka, bude poskytnuta technická či jakákoliv jiná podpora jako např. podpora po telefonu s otázkami typu “jak se dělá” a týkající se instalace a nastavení počítače **BEZ JAKÉKOLI ZÁRUKY.**

Záruční servis

Chcete-li pro tento počítač získat záruční servis, obraťte se na vašeho prodejce nebo na společnost IBM. Možná budete muset předložit doklad o koupi.

Společnost IBM nebo příslušný prodejce poskytuje buď u zákazníka, nebo v servisním středisku určitý servis (opravy a výměny), který uvádí počítače do stavu odpovídajícího specifikacím zveřejněným společností IBM. Informace o dostupných typech servisu získáte od společnosti IBM nebo příslušného prodejce. Poskytované služby se mohou v jednotlivých státech lišit. Společnost IBM může vadný počítač opravit nebo nahradit.

Je-li součástí záručního servisu výměna počítače nebo jeho součástí, stane se původní díl majetkem společnosti IBM nebo příslušného prodejce a náhradní součást přejde do vašeho vlastnictví. Současně potvrzujete, že všechny odstraněné části jsou původní a nezměněné. Náhradní součást nemusí být nová, ale je zaručeno, že bude v dobrém provozním stavu a bude alespoň funkčně ekvivalentní původní součásti. Náhrada však předpokládá, že na původní součást se vztahují záruční podmínky.

Jakékoli funkce, konverze nebo upgrade, na něž společnost IBM nebo prodejce poskytují servis, musí být instalovány na počítači splňujícím následující podmínky: 1) musí se jednat o explicitně určený počítač (s odpovídajícím sériovým číslem) a 2) počítač musí být na technické úrovni kompatibilní s prováděnou funkcí, konverzí nebo upgradem. Funkce, konverze nebo upgrade často vyžadují vyjmutí určitých součástí a jejich vrácení společnosti IBM. Na součást nahrazující původní součást se budou vztahovat záruční podmínky platné pro původní součást.

Zavazujete se, že před výměnou počítače nebo jeho součástí, ať už prostřednictvím společnosti IBM nebo prodejce, odstraníte všechny části, funkce, rozšíření, úpravy a doplňky, které nepodléhají těmto záručním podmínkám.

Dále se zavazujete ke splnění těchto podmínek:

1. Zajistíte, že nebudou existovat žádné právní překážky nebo omezení, které by bránily výměně počítače.
2. Pokud nejste vlastníkem počítače, získáte od jeho vlastníka oprávnění k realizaci záručního servisu, ať už poskytovaného společností IBM nebo prodejcem.
3. Je-li to možné, budete před realizací servisu postupovat takto:
 - a. Při určení problému, analýze problému a žádosti o servis budete postupovat podle pokynů, které poskytne společnost IBM nebo prodejce.
 - b. Zabezpečíte všechny programy, data a prostředky, které jsou v počítači uloženy.
 - c. Poskytnete společnosti IBM nebo prodejci dostatečný, volný a bezpečný přístup k počítači a umožníte tak splnění závazků.
 - d. Budete společnost IBM nebo prodejce informovat o změně umístění počítače.

Společnost IBM zodpovídá za ztrátu nebo poškození vašeho počítače za těchto podmínek: 1) počítač je v držení společnosti IBM nebo 2) počítač je přepravován v těch případech, kdy za přepravní náklady zodpovídá společnost IBM.

Společnost IBM ani váš prodejce neodpovídají za vaše důvěrné, vlastnické nebo soukromé informace, které jsou na počítači uloženy ve chvíli, kdy jej z jakéhokoli důvodu vrátíte společnosti IBM nebo prodejci. Všechny tyto informace byste měli před předáním počítače vymazat.

Výrobní status

Každý počítač IBM je vyroben z nových nebo z nových a dříve použitých částí. V některých případech počítač nemusí být nový a mohl být již dříve instalován. Bez ohledu na stav počítače budou uplatňovány příslušné záruční podmínky společnosti IBM.

Omezení záruky

Může dojít k situaci, kdy vzhledem k nedodržení závazku ze strany společnosti IBM získáte nárok na náhradu škody. Bez ohledu na skutečnost, na jejímž základě vám tento nárok na náhradu škody ze strany IBM vznikl (včetně základních porušení, nedbalosti, zkreslení skutečnosti nebo dalších porušení smluvních nároků), je odpovědnost společnosti IBM omezena pouze na:

1. zranění osob (případně úmrtí) a škody na nemovitém majetku a na soukromém hmotném majetku a
2. částku pokrývající další skutečně přímé škody, a to buď do celkové výše 100 000 dolarů (nebo ekvivalentní částky v lokální měně), nebo do výše skutečných výdajů (jedná-li se o opakované výdaje, jsou použity výdaje po dobu 12 měsíců) za počítač, který je předmětem nároku (v závislosti na tom, která z obou hodnot je vyšší).

Toto omezení se rovněž vztahuje na dodavatele společnosti IBM a na vašeho prodejce. Představuje hranici pro maximální kolektivní odpovědnost společnosti IBM, dodavatelů společnosti IBM a vašeho prodejce.

SPOLEČNOST IBM V ŽÁDNÉM PŘÍPADĚ NEODPOVÍDÁ: 1) ZA NÁROKY TŘETÍCH STRAN VZNESENÝCH VŮČI VÁM ZA ZPŮSOBENÉ ŠKODY (S VÝJIMKOU NÁROKŮ UVEDENÝCH V PRVNÍM BODĚ VÝŠE); 2) ZA ZTRÁTU NEBO POŠKOZENÍ VAŠICH ZÁZNAMŮ NEBO DAT; ANI 3) ZA SPECIÁLNÍ, NÁHODNÉ NEBO NEPŘÍMÉ ŠKODY ANI ZA DALŠÍ MOŽNÉ EKONOMICKÉ ZTRÁTY (VČETNĚ UŠLÉHO ZISKU), A TO ANI V PŘÍPADĚ, ŽE SPOLEČNOST IBM, DODAVATELÉ SPOLEČNOSTI IBM NEBO VÁŠ PRODEJCE BYLI O TĚTO MOŽNOSTI INFORMOVÁNI. NĚKTERÉ JURISDIKCE NEPŘIPOUŠTĚJÍ VÝJIMKY NEBO OMEZENÍ NAHODILÝCH ČI NÁSLEDNÝCH ŠKOD; V TAKOVÉM PŘÍPADĚ SE VÁS VÝŠE UVEDENÉ VÝJIMKY A OMEZENÍ NETÝKAJÍ.

Část 2 - Podmínky specifické pro jednotlivé země

ASIE A PACIFICKÁ OBLAST

AUSTRÁLIE: Záruka IBM pro počítače: K tomuto oddílu je přidán následující odstavec:

Záruky určené v tomto oddílu jsou dodatkem k právům, které pro vás mohou vyplývat ze zákona Trade Practices Act z roku 1974 nebo jiné legislativy a jsou omezeny pouze v rozsahu povoleném příslušnou legislativou.

Rozsah záruky: Následující text nahrazuje první a druhou větu tohoto oddílu:

Tato záruka nezahrnuje opravy nebo výměny počítače, které jsou následkem nesprávného použití, nehody, modifikace, nevhodného fyzického nebo provozního prostředí, provozu v jiném než určeném provozním prostředí, nesprávné údržby ze strany uživatele nebo selhání způsobeného produktem, za nějž společnost IBM nenese odpovědnost.

Omezení odpovědnosti: K tomuto oddílu je přidán následující text:

Jestliže společnost IBM poruší podmínky nebo záruky odvozené ze zákona Trade Practices Act z roku 1974, je odpovědnost společnosti IBM omezena na opravu nebo výměnu zboží nebo na dodání ekvivalentního zboží. Jestliže se takové podmínky nebo záruky vztahují k právu prodeje, odloženému vlastnictví či spravedlivému vlastnickému nároku nebo je zboží druhu obvykle získávaného pro osobní, domácí či rodinné použití nebo spotřebu, pak nelze aplikovat žádná omezení z tohoto odstavce.

ČÍNSKÁ LIDOVÁ REPUBLIKA: Zákon, který je v platnosti: K tomuto ustanovení je přidáno následující sdělení:

Toto ustanovení je v souladu s právem státu New York.

INDIE: Omezení odpovědnosti: Následující odstavce nahrazují položky 1 a 2 tohoto oddílu:

1. zodpovědnost za zranění osob (případně úmrtí) a škody na nemovitém majetku a na soukromém hmotném majetku bude omezena pouze na zranění a škody způsobené nedbalostí ze strany společnosti IBM;
2. v případě vzniku jakýchkoliv skutečných škod zaviněných nedodržením záručních nebo souvisejících podmínek společnosti IBM bude výše odpovědnosti společnosti IBM omezena výší částky, kterou jste zaplatili za počítač, jenž je předmětem nároku.

NOVÝ ZÉLAND: Záruka IBM pro počítače: K tomuto oddílu je přidán následující odstavec:

Záruky určené v tomto oddílu jsou dodatkem k právům, které pro vás mohou plynout ze zákona Consumer Guarantees Act z roku 1993 nebo jiné legislativy, které nemohou být vyloučeny nebo omezeny. Zákon Consumer Guarantees Act z roku 1993 se na zboží, které společnost IBM poskytuje, nevztahuje, jestliže zboží slouží pro obchodní účely, jak je definováno v zákonu.

Omezení odpovědnosti: K tomuto oddílu je přidán následující text:

Jestliže nejsou počítače získány pro obchodní účely, jak je definováno v zákonu Consumer Guarantees Act z roku 1993, jsou omezení v tomto oddílu podřízena omezením tohoto zákona.

EVROPA, STŘEDNÍ VÝCHOD, AFRIKA (EMEA)

Následující ustanovení se vztahují na všechny státy EMEA.

Tyto záruční podmínky se vztahují na počítače zakoupené od prodejců IBM. Pokud jste tento počítač zakoupili od společnosti IBM, mají před těmito záručními podmínkami přednost ustanovení a podmínky smlouvy se společností IBM.

Záruční servis

Pokud jste počítač IBM zakoupili v Belgii, v Dánsku, v Estonsku, ve Finsku, ve Francii, v Irsku, na Islandu, v Itálii, v Litvě, v Lotyšsku, v Lucembursku, v Německu, v Nizozemsku, v Norsku, v Portugalsku, v Rakousku, v Řecku, ve Španělsku, ve Švédsku, ve Švýcarsku nebo ve Velké Británii, lze záruční servis na tento počítač realizovat buď (1) u prodejce IBM, který má oprávnění poskytovat záruční servis, nebo (2) u společnosti IBM, a to v libovolném z těchto států.

Pokud jste počítač IBM zakoupili v Albánii, v Arménii, v Bělorusku, v Bosně a Hercegovině, v Bulharsku, v České republice, ve Federativní republice Jugoslávie, v Gruzii, v Chorvatsku, v Maďarsku, v Kazachstánu, v Kirgizstánu, v bývalé jugoslávské republice Makedonie, v Moldávii, v Polsku, v Rumunsku, v Rusku, ve Slovenské republice, ve Slovinsku nebo na Ukrajině, lze záruční servis na tento počítač realizovat buď (1) u prodejce IBM, který má oprávnění poskytovat záruční servis, nebo (2) u společnosti IBM, a to v libovolném z těchto států.

Tyto záruční podmínky podléhají příslušným právním normám a specifickým ustanovením jednotlivých států a jsou řešeny v souladu se soudním systémem státu, v němž je záruční servis realizován. Pokud je však záruční servis realizován v Albánii, v Arménii, v Bělorusku, v Bosně a Hercegovině, v Bulharsku, v České republice, ve Federativní republice Jugoslávie, v Gruzii, v Chorvatsku, v Maďarsku, v Kazachstánu, v Kirgizstánu, v bývalé jugoslávské republice Makedonie, v Moldávii, v Polsku, v Rumunsku, v Rusku, ve Slovenské republice, ve Slovinsku nebo na Ukrajině, podléhají tyto záruční podmínky rakouskému právnímu systému.

Následující ustanovení se vztahují na příslušnou zemi:

EGYPT: Omezení odpovědnosti: Následující text nahrazuje položku 2 tohoto oddílu: 2. v případě vzniku dalších skutečných přímých škod bude odpovědnost společnosti IBM omezena na celkovou částku, kterou jste zaplatili za počítač, jenž je předmětem nároku.

Ustanovení týkající se dodavatelů a prodejců (nezměněno).

FRANCIE: Omezení odpovědnosti: Následující text nahrazuje druhou větu prvního odstavce tohoto oddílu:

Bez ohledu na skutečnost, na jejímž základě vám tento nárok na náhradu škody ze strany IBM vznikl, je odpovědnost společnosti IBM omezena pouze na: (položky 1 a 2 zůstávají nezměněny)

NĚMECKO: Záruka IBM pro počítače: Následující text nahrazuje první větu prvního odstavce tohoto oddílu:
Záruka počítače IBM pokrývá funkčnost počítače při běžném používání a shodu počítače s příslušnými specifikacemi.

K tomuto oddílu jsou přidány následující odstavce:
Minimální záruční doba pro počítač je šest měsíců.

Pokud není společnost IBM či prodejce schopen opravit počítač IBM, můžete požádat o částečné vrácení peněz ve výši odpovídající snížené hodnotě neopraveného počítače či požádat o zrušení smlouvy týkající se tohoto počítače a dostat peníze zpět.

Rozsah záruky: Druhý odstavec neplatí.

Záruční servis: K tomuto oddílu je přidán následující text:
Během záruční doby bude doprava poškozeného počítače do společnosti IBM provedena na náklady společnosti IBM.

Stav výroby: Následující odstavec nahrazuje tento oddíl:
Každý počítač je nově vyroben. Může obsahovat kromě nových částí i části již použité.

Omezení odpovědnosti: K tomuto oddílu je přidán následující text:
Omezení a výjimky určené v Záručních podmínkách se nevztahují na škody způsobené společností IBM záměrně nebo hrubou nedbalostí a na vyjádřenou záruku.

V položce 2 nahraďte “U.S. \$100,000” textem “1.000.000 DEM.”

Na konec prvního odstavce položky 2 je přidána tato věta:
Odpovědnost společnosti IBM v tomto bodě je omezena na porušení základních podmínek smlouvy v případech nedbalosti.

IRSKO: Rozsah záruky: K tomuto oddílu je přidán následující text:
Kromě výslovně uvedeného v těchto podmínkách, všech zákonných podmínkách včetně odvozených záruk, ale bez újmy na obecnosti všeho předchozího, jsou všechny záruky odvozené ze zákona Sale of Goods Act z roku 1893 nebo zákona Sale of Goods and Supply of Services Act z roku 1980 takto vyloučeny.

Omezení odpovědnosti: Následující text nahrazuje položky 1 a 2 prvního odstavce tohoto oddílu:

1. smrt, zranění či poškození nemovitého majetku způsobené výhradně nedbalostí společnosti IBM; a 2. objem všech dalších skutečných přímých škod, až do výše 75 000

irských liber nebo 125 procent výdajů (jedná-li se o opakované výdaje, jsou použity výdaje po dobu 12 měsíců) za počítač, který je předmětem či příčinou nároku.

Ustanovení týkající se dodavatelů a prodejců (nezměněno).

Na konec tohoto oddílu je přidán následující odstavec:

Odpovědnost společnosti IBM i vaše celkové opravné prostředky, bez ohledu na to, zda jsou uvedeny ve smlouvě či vznikly jako porušení práva, budou s ohledem na libovolné standardní situace omezeny pouze na škody.

ITÁLIE: Omezení odpovědnosti: Následující text nahrazuje druhou větu prvního odstavce:

V těchto případech, není-li právně stanoveno jinak, zodpovídá společnost IBM pouze za toto: (položka 1 nezměněna) 2) v případě vzniku jakýchkoliv skutečných škod zaviněných nedodržením záručních nebo souvisejících podmínek společnosti IBM bude výše odpovědnosti společnosti IBM omezena výší částky, kterou jste zaplatili za počítač, který je předmětem nároku.

Ustanovení týkající se dodavatelů a prodejců (nezměněno).

Následující odstavec nahrazuje druhý odstavec tohoto oddílu:

Není-li právně stanoveno jinak, neodpovídá společnost IBM ani její prodejce za žádné z následujících položek: (položky 1 a 2 nezměněny) 3) nepřímé škody, a to ani v případě, že jsou o možnosti těchto škod společnost IBM či její prodejce informováni.

JIHOAFRICKÁ REPUBLIKA, NAMIBIE, BOTSWANA, LESOTHO

A SWAZIJSKO: Omezení odpovědnosti: K tomuto oddílu je přidán následující text:

Celková zodpovědnost společnosti IBM za skutečné škody vzniklé nedodržením záručních podmínek a souvisejících podmínek ze strany společnosti IBM bude omezena na částku, kterou jste zaplatili za počítač, jenž je předmětem nároku.

TURECKO: Stav výroby: Tento oddíl je nahrazen následujícím textem:

Společnost IBM realizuje objednávky zákazníků na počítače IBM jako nově vyrobené v souladu s výrobními standardy společnosti IBM.

SPOJENÉ KRÁLOVSTVÍ: Omezení odpovědnosti: Následující text nahrazuje položky 1 a 2 prvního odstavce tohoto oddílu:

1. smrt, zranění osob či poškození nemovitého majetku způsobené výhradně nedbalostí společnosti IBM;
2. objem libovolných dalších skutečných přímých škod či ztrát, až do výše 150 000 liber šterlinků či 125 procent výdajů (jedná-li se o opakované výdaje, jsou použity výdaje po dobu 12 měsíců) za počítač, který je předmětem či příčinou nároku.

K tomuto odstavci je přidán následující text:

3. porušení závazků společnosti IBM odvozených z části 12 zákona Sale of Goods Act z roku 1979 nebo části 2 zákona Supply of Goods and Services Act z roku 1982.

Ustanovení týkající se dodavatelů a prodejců (nezměněno).

Ke konci tohoto oddílu je přidán následující text:

Odpovědnost společnosti IBM i vaše celkové opravné prostředky, bez ohledu na to, zda jsou uvedeny ve smlouvě či vznikly jako porušení práva, budou s ohledem na libovolné standardní situace omezeny pouze na škody.

SEVERNÍ AMERIKA

KANADA: Záruční servis: K tomuto oddílu je přidán následující text:

Záruční servis společnosti IBM kontaktujte na telefonním čísle **1-800-565-3344**. V Torontu volejte **416-383-3344**.

SPOJENÉ STÁTY AMERICKÉ: Záruční servis: K tomuto oddílu je přidán následující text:

Záruční servis společnosti IBM kontaktujte na telefonním čísle **1-800-772-2227**.

Poznámky

Tato publikace je určena pro produkty a služby nabízené v USA.

Společnost IBM nemusí v ostatních zemích nabízet produkty, služby a funkce popsané v tomto dokumentu a obsažené informace se mohou bez upozornění změnit. Informace o produktech a službách, které jsou momentálně ve vaší zemi dostupné, můžete získat od zástupce společnosti IBM pro vaši oblast. Žádný z odkazů na produkty, programové vybavení nebo služby není zamýšlen jako tvrzení, že lze použít pouze tyto produkty, programové vybavení nebo služby společnosti IBM. Jako náhrada mohou být použity libovolné funkčně ekvivalentní produkty, programové vybavení nebo služby, které neporušují žádné intelektuální vlastnické právo společnosti IBM. Uživatel je však zodpovědný za posouzení a ověření činnosti každého produktu, programu nebo služby, které neposkytuje firma IBM.

Společnost IBM může mít patenty nebo podané žádosti o patent, které zahrnují předmět tohoto dokumentu. Vlastnictví tohoto dokumentu vám nedává žádná práva k těmto patentům. Písemné žádosti o licenci můžete posílat na adresu:

IBM Director of Licensing

IBM Corporation

North Castle Drive

Armonk, NY 10504-1785

U.S.A.

Následující odstavec se netýká Velké Británie nebo kterékoliv jiné země, kde taková opatření odporují místním zákonům SPOLEČNOST INTERNACIONAL BUSINESS MACHINES CORPORATION TUTO PUBLIKACI POSKYTUJE TAKOVOU, JAKÁ JE, BEZ JAKÝCHKOLIV ZÁRUK, VYJÁDRĚNÝCH NEBO

ODVOZENÝCH, VČETNĚ, ALE NE VÝHRADNĚ, ODVOZENÝCH ZÁRUK PRODEJNOSTI NEBO VHODNOSTI PRO DANÝ ÚČEL. Některé právní řády nepřipouštějí omezení či vyvázání se ze záruk nebo odpovědnosti za následné či nepředvídatelné škody. V takovém případě se na vás výše uvedené omezení nevztahuje.

Tato publikace může obsahovat technické nepřesnosti nebo typografické chyby. Informace zde uvedené jsou pravidelně aktualizovány a v příštích vydáních této publikace již budou tyto změny zahrnuty. Společnost IBM má právo kdykoliv bez upozornění zdokonalovat nebo měnit produkty a programy popsané v této publikaci. Jakékoli odkazy v této příručce na stránky WWW jiných společností než IBM jsou poskytovány pouze pro větší pohodlí uživatele a nemohou být žádným způsobem vykládány jako schválení těchto stránek WWW společností IBM. Materiály obsažené na takových stránkách WWW nejsou součástí materiálů tohoto produktu společnosti IBM a mohou být používány pouze na vlastní riziko. Společnost IBM může, pokud to považuje za vhodné, používat nebo distribuovat libovolné informace, které jí poskytnete, aniž by tím vznikl jakýkoli závazek společnosti IBM vůči vám.

Zpracování údajů o datu

Tento hardwarový produkt IBM a softwarové produkty IBM, které mohou být dodávány s ním, byly navrženy tak, aby při použití v souladu s příloženou dokumentací zpracovávaly údaje o datu v 20. a 21. století a mezi nimi správně, a sice za předpokladu, že všechny další produkty (např. software, hardware a firmware) používané s těmito produkty si s nimi vyměňují správné údaje o datu.

Firma IBM nemůže přebírat odpovědnost za schopnost produktů od jiných výrobců zpracovat údaje o datu, a to ani v případě, že tyto produkty jsou předinstalovány nebo jiným způsobem distribuovány firmou IBM. Chcete-li zjistit schopnosti těchto produktů a tyto produkty případně aktualizovat, kontaktujte přímo prodejce odpovědné za tyto produkty. Tento hardwarový produkt společnosti IBM nemůže zabránit chybám, ke kterým může dojít, pokud software, aktualizace nebo periferní zařízení, která používáte nebo se kterými dochází k výměně dat, nezpracovávají o datu správně.

Toto je vyjádření připravenosti pro přechod na rok 2000.

Ochranné známky

Následující názvy jsou ochrannými známkami společnosti IBM Corporation v USA nebo v jiných zemích:

HelpCenter

IBM

NetVista

Asset ID

Microsoft, Windows, Windows NT a Windows 2000 jsou ochranné známky společnosti Microsoft Corporation.

Další jména společností, produktů nebo služeb mohou být ochrannými známkami jiných společností.

Poznámky o elektronických emisích

Tento počítač je klasifikován jako digitální zařízení třídy B. Nicméně obsahuje vestavěnou síťovou kartu (NIC), která je během činnosti považována za digitální zařízení třídy A. Navíc NetVista A40i typů 2251 a 2271 a NetVista A40 typ 6831 jsou považovány za digitální zařízení třídy A v případě, že je nainstalováno zařízení 8X/4X/32X CD-RW a při použití sluchátkového konektoru v zařízení CD-RW. Ohodnocení zařízení a prohlášení o shodě třídy A jsou primární, neboť přítomnost volitelných komponent třídy A nebo síťových kabelů třídy A mění celkové hodnocení tohoto počítače na digitální zařízení třídy A.

Poznámky pro třídu B

- NetVista A40 typ 6568, 6578, 6648, 6830, 6831 a 6840
- NetVista A40i typy 2251 a 2271
- NetVista A40p typ 6569, 6579, 6649, 6837, 6841 a 6847

Prohlášení o shodě s FCC (Federal Communications Commission)

Toto zařízení bylo testováno a vyhovuje limitům pro digitální zařízení třídy B dle směrnic FCC, část 15. Tyto limity byly stanoveny tak, aby poskytovaly dostatečnou ochranu proti škodlivému rušení instalací v obytných částech. Toto zařízení vytváří, používá a může vysílat vysokofrekvenční vlny, a pokud není instalováno a používáno v souladu s instrukcemi, může způsobit škodlivé rušení rádiových komunikací. Není ale vyloučeny výskyt rušení v některých jednotlivých instalacích. Pokud zařízení ruší rozhlasový nebo televizní příjem, což lze ověřit zapnutím a vypnutím zařízení, měl by se uživatel pokusit o nápravu následujícími postupy:

- Přesměrovat nebo přemístit přijímací anténu.
- Zvětšit vzdálenost mezi zařízením a přijímačem.
- Zapojit zařízení do jiného zásuvkového okruhu než je připojen přijímač.
- Požádat o pomoc autorizovaného prodejce IBM nebo pracovníky servisu.

Musí se používat řádně izolované a uzemněné kabely a konektory tak, aby byly dodrženy limity vyzařování dle FCC. Řádné kabely a konektory je možno zakoupit u autorizovaných prodejců IBM. Společnost IBM nezodpovídá za rušení rozhlasu ani televize způsobené použitím jiných kabelů a konektorů než se doporučuje nebo neoprávněnými změnami či modifikacemi tohoto zařízení. Neoprávněné změny nebo modifikace by mohly zbavit uživatele práva používat toto zařízení.

Toto zařízení je v souladu se směrnicemi FCC, část 15. Provoz je podmíněn splněním dvou následujících podmínek: (1) toto zařízení nezpůsobí škodlivé rušení a (2) musí být odolné proti jakémukoli rušení, včetně rušení, které může způsobit nežádoucí funkci zařízení.

Odpoředná strana:

International Business Machines Corporation
New Orchard Road
Armonk, NY 10504
Telephone: 1-919-543-2193

Průmyslová vyhláška Kanady o shodě s emisní třídou B

Tento digitální přístroj třídy B je ve shodě s kanadskou ICES-003.

Prohlášení o shodě s direktivami EMC Evropské unie

Tento výrobek odpovídá požadavkům na ochranu podle směrnice Evropského společenství číslo 89/336/EEC o sblížení zákonů členských států týkajících se elektromagnetické kompatibility. Společnost IBM nemůže přijmout zodpovědnost za jakákoli selhání zajištění bezpečnostních požadavků vyplývající z nedoporučených úprav tohoto produktu, včetně jeho použití s kartami od jiného výrobce než IBM.

Tento produkt byl testován a shledán vyhovujícím limitům pro zařízení IT třídy B podle standardu CISPR 22/European Standard EN 55022. Limity třídy B byly odvozeny pro domácí prostředí, aby byla zajištěna dostatečná ochrana proti interferenci s licencovanými komunikačními zařízeními.

Poznámky pro třídu A

- NetVista A40 typ 6568, 6578, 6648, 6830, 6831 a 6840
- NetVista A40i typy 2251 a 2271
- NetVista A40p typ 6569, 6579, 6649, 6837, 6841 a 6847

Prohlášení o shodě s FCC (Federal Communications Commission)

Toto zařízení bylo testováno a vyhovuje limitům pro digitální zařízení třídy A dle směrnic FCC, část 15. Tyto limity byly stanoveny tak, aby poskytovaly dostatečnou ochranu proti škodlivému rušení, když se zařízení používá v komerčním prostředí. Toto zařízení vytváří, používá a může vysílat vysokofrekvenční vlny, a pokud není instalováno a používáno se v souladu s instrukcemi uvedenými v manuálu, může způsobit škodlivé rušení rádiových komunikací. Provoz tohoto zařízení v obytných oblastech pravděpodobně způsobí škodlivé rušení a v tomto případě bude uživatel požádán, aby toto rušení odstranil na vlastní náklady.

Musí se používat řádně izolované a uzemněné kabely a konektory tak, aby byly dodrženy limity vyzařování dle FCC. Společnost IBM nezodpovídá za rušení rozhlasu ani televizi způsobené použitím jiných kabelů a konektorů než se doporučuje nebo neoprávněnými změnami či modifikacemi tohoto zařízení. Neoprávněné změny nebo modifikace by mohly zbavit uživatele práva používat toto zařízení.

Toto zařízení je v souladu se směrnicemi FCC, část 15. Provoz je podmíněn splněním dvou následujících podmínek: (1) toto zařízení nezpůsobí škodlivé rušení a (2) musí být odolné proti jakémukoli rušení, včetně rušení, které může způsobit nežádoucí funkci zařízení.

Průmyslová vyhláška Kanady o shodě s emisní třídou A

Tento digitální přístroj třídy A je ve shodě s kanadskou ICES-003.

Prohlášení o shodě zařízení třídy A pro Austrálii a Nový Zéland

Upozornění: Toto je produkt třídy A. V rezidenčním prostředí může tento produkt způsobit rušení telekomunikačních zařízení. V tom případě může být na uživateli požadováno provést odpovídající měření.

Prohlášení o shodě s direktivami EMC Evropské unie

Tento výrobek odpovídá požadavkům na ochranu podle směrnice Evropského společenství číslo 89/336/EEC o sblížení zákonů členských států týkajících se elektromagnetické kompatibility. Společnost IBM nemůže přijmout zodpovědnost za jakákoli selhání zajištění bezpečnostních požadavků vyplývajících z nedoporučených úprav tohoto produktu, včetně jeho použití s kartami od jiného výrobce než IBM.

Tento produkt byl testován a splňuje limity pro zařízení IT třídy A dle standardu CISPR 22 / European Standard EN 55022. Limity třídy A byly odvozeny pro komerční a průmyslové prostředí, aby byla zajištěna dostatečná ochrana proti interferenci s licencovanými komunikačními zařízeními.

Upozornění: Toto je produkt třídy A. V rezidenčním prostředí může tento produkt způsobit rušení telekomunikačních zařízení. V tom případě může být na uživateli požadováno provést odpovídající měření.

Požadavky FCC (Federal Communications Commission) a telefonních společností

1. Tento přístroj je v souladu s částí 68 směrnic FCC. Toto zařízení je opatřeno štítkem, který mimo jiné obsahuje registrační číslo FCC, číslo USOC a číslo REN (Ringer Equivalency Number) pro toto zařízení. V případě potřeby poskytněte tyto údaje telefonní společnosti.

Poznámka: Je-li toto zařízení interní modem, je součástí dodávky také druhý štítek s číslem registrace FCC. Tento štítek můžete připevnit na kryt počítače, kde je tento modem instalován, případně na externí zařízení DAA. Tento štítek umístěte na snadno přístupné místo, abyste mohli informace na něm uvedené snadno sdělit telefonní společnosti.

2. Číslo REN slouží k určení počtu zařízení, která můžete připojit ke své telefonní lince, aniž by to mělo vliv na vyzvánění těchto zařízení při příchozím hovoru. Ve většině oblastí (ale ne ve všech) by součet čísel REN všech připojených zařízení neměl překročit hodnotu pět (5). Chcete-li se ujistit, kolik zařízení můžete připojit ke své telefonní lince v závislosti na hodnotách REN, zavolejte své telefonní společnosti a zeptejte se na maximální hodnotu REN pro oblast, ve které se nacházíte.
3. Pokud by zařízení bylo příčinou poruch v telefonní síti, může telefonní společnost dočasně přerušit vaše připojení. Je-li to možné, budete na tuto možnost předem upozorněni; pokud není upozornění předem možné, budete upozorněni co nejdříve. Budete poučeni o svých právech vznést stížnost k úřadu FCC.
4. Vaše telefonní společnost může ve svých zařízeních, prostředcích, akcích nebo postupech provést takové změny, které ovlivní řádnou funkci vašeho zařízení. V takovém případě budete předem upozorněni, abyste mohli zajistit nepřerušovaný provoz.
5. Pokud byste s tímto produktem měli jakékoli problémy, spojte se s autorizovaným prodejcem nebo zavolejte společnosti IBM. V USA volejte společnost IBM na čísle **1-800-772-2227**. V Kanadě volejte společnost IBM na čísle **1-800-565-3344**. Možná budete muset předložit doklad o koupi.
Telefonní společnost vás může požádat o odpojení tohoto zařízení od telefonní sítě až do doby, kdy bude problém vyřešen nebo dokud se neujistíte, že zařízení nevykazuje žádné vady.
6. Provádění oprav zákazníkem není přípustné. Pokud při provozu zařízení dochází k problémům, spojte se s autorizovaným prodejcem nebo si přečtěte informace v části Diagnostika v této příručce.
7. Toto zařízení nesmí být používáno prostřednictvím mincovních automatů provozovaných telefonní společností. Připojení ke skupinové účastnické lince podléhá státem určeným tarifům. Informace získáte u zástupce státní správy nebo společnosti.
8. Při žádosti o službu síťového rozhraní (NI) od místní telefonní společnosti požadujte uspořádání USOC RJ11C.

Certifikační štítek úřadu Canadian Department of Communications

POZNÁMKA: Štítek kanadského komunikačního úřadu identifikuje certifikované zařízení. Tento certifikát znamená, že zařízení splňuje stanovené ochranné, provozní a bezpečnostní požadavky pro telekomunikační síť, jak jsou specifikovány v dokumentech s technickými požadavky na koncová zařízení. Úřad nezaručuje, že toto zařízení bude pracovat ke spokojenosti zákazníka.

Před instalací tohoto zařízení by se měl uživatel ujistit, že je možné zařízení připojit k prostředkům místní telekomunikační společnosti. Zařízení je také nutné instalovat přípustnou metodou připojení. Zákazník si musí být v takových případech vědom toho, že shoda s výše uvedenými podmínkami nezaručuje omezení některých rozšířených služeb. Opravy certifikovaných zařízení by měly být koordinovány zástupcem určeným

dodavatelem. Libovolné změny a úpravy provedené uživatelem, stejně jako chybná funkce zařízení, mohou vést telekomunikační společnost k vyslovení požadavku na odpojení tohoto zařízení.

Uživatelé by se měli ve vlastním zájmu přesvědčit, že uzemnění elektrické sítě, telefonních linek a kovový vodovodní rozvod jsou spolu propojeny. Tento předpoklad může být zvláště důležitý ve venkovských oblastech.

Upozornění: Uživatelé by se neměli sami pokoušet o provedení takového propojení, ale měli by kontaktovat příslušný inspekční úřad, případně elektrikáře.

POZNÁMKA: Číslo REN (Ringer Equivalence Number) přiřazené každému koncovému zařízení pomáhá určit maximální počet koncových zařízení, které lze připojit k telefonnímu rozhraní. Na telefonní rozhraní smí být napojen libovolný počet zařízení, ale součet čísel REN všech připojených zařízení nesmí překročit hodnotu 5.

Poznámka k napájecímu kabelu

Společnost IBM v zájmu vaší bezpečnosti poskytuje k tomuto výrobku napájecí kabel, který splňuje elektrické požadavky platné ve vaší zemi. Tento kabel zapojte do řádně zapojené zásuvky elektrické sítě; zamezte tím nebezpečí úrazu elektrickým proudem.

Kabely IBM používané na území USA a Kanady jsou uvedeny v seznamu UL (Underwriter's Laboratories) a odpovídají standardům CSA (Canadian Standards Association).

Jednotky, které mají pracovat na 115 voltech: Používejte napájecí kabel uvedený v seznamu UL a odpovídající standardu CSA, který se skládá z trojžilového kabelu alespoň 18 AWG typu SVT nebo SJT o maximální délce 15 stop a ze zástrčky se zemnicím zařízením na 15 ampérů, 125 voltů.

Jednotky, které mají pracovat na 230 voltech (použití v USA): Používejte sadu kabelů uvedených v seznamu UL a odpovídajících standardu CSA, která se skládá z trojžilového kabelu alespoň 18 AWG typu SVT nebo SJT o maximální délce 15 stop a ze zástrčky se zemnicím zařízením na 15 ampérů, 250 voltů.

Jednotky, které mají pracovat na 230 voltech (mimo USA): Použijte napájecí kabel se zástrčkou se zemnicím zařízením. Napájecí kabely musí splňovat bezpečnostní požadavky země, ve které bude zařízení instalováno.

Napájecí kabely značky IBM pro jednotlivé země nebo oblasti jsou obvykle k dispozici pouze v těchto zemích nebo oblastech.

Označení napájecího kabelu IBM	Použití v následujících zemích a oblastech
13F9940	Argentina, Austrálie, Čína, Nový Zéland, Papua Nová Guinea, Paraguay, Uruguay, Západní Samoa
13F9979	Afghánistán, Alžír, Andora, Angola, Belgie, Benin, Bulharsko, Burkina Faso, Burundi, Středoafrická republika, Čad, Česká republika, Egypt, Finsko, Francie, Francouzská Guyana, Guinea, Island, Indonésie, Írán, Jordánsko, Kamerun, Libanon, Lucembursko, Macau, Maďarsko, Malagas, Mali, Maroko, Martinik, Mauretánie, Mauritius, Monako, Mozambik, Německo, Nizozemí, Nová Kaledonie, Nigérie, Norsko, Pobřeží slonoviny, Polsko, Portugalsko, Rakousko, Rumunsko, Řecko, Senegal, Slovensko, Súdán, Sýrie, Španělsko, Švédsko, Togo, Tunis, Turecko, země bývalého Sovětského svazu, Vietnam, země bývalé Jugoslávie, Zair, Zimbabwe
13F9997	Dánsko
14F0015	Bangladéš, Burma, Pákistán, Jihoafrická republika, Srí Lanka
14F0033	Antigua, Bahrajn, Brunei, ostrovy v průlivu La Manche, Kypr, Dubaj, Fidži, Ghana, Hong Kong, Indie, Irák, Irsko, Keňa, Kuwajt, Malawi, Malajsie, Malta, Nepál, Nigérie, Polynésie, Katar, Sierra Leone, Singapur, Tanzánie, Uganda, Velká Británie, Jemen, Zambie
14F0051	Lichtenštejnsko, Švýcarsko
14F0069	Chile, Etiopie, Itálie, Libye, Somálsko
14F0087	Izrael
1838574	Thajsko
62X1045	Bahamy, Barbados, Bermudy, Bolívie, Brazílie, Kanada, Kajmanské ostrovy, Kolumbie, Kostarika, Dominikánská republika, Ekvádor, El Salvador, Guatemala, Guyana, Haiti, Honduras, Jamajka, Japonsko, Korea (Jižní), Libérie, Mexiko, Holandské Antily, Nikaragua, Panama, Peru, Filipíny, Jihoarabské emiráty, Surinam, Tchaj-wan, Trinidad (Západní Indie), Spojené státy americké, Venezuela

