

lenovo

Memory Key USB 2.0: Guia do Usuário

lenovo

Memory Key USB 2.0: Guia do Usuário

Primeira Edição (Março de 2006)

© Direitos Autorais Lenovo 2006.

Portions © Direitos Autorais International Business Machines Corporation 2006.

Todos os direitos reservados.

Índice

Prefácio	v	Requisitos de Configuração do Sistema	4-1
Registrando o Opcional	vi	Criando um Memory Key Inicializável	4-1
Capítulo 1. Introdução	1-1	Inicializando seu Computador com o Memory Key	4-2
Capítulo 2. Instalando o Memory Key no Windows 2000 ou no Windows XP	2-1	Resolução de Problemas	4-3
KeyLock	2-1	Capítulo 5. KeyLock no Modo de Usuário	5-1
Utilizando o KeyLock.	2-2	Instruções sobre Instalação	5-1
Criando a Secure Zone	2-2	Desinstalando o Serviço Modo de Usuário.	5-1
Utilizando a Secure Zone	2-3	Desinstalando o Serviço	5-1
Efetuando Logout da Secure Zone	2-4	Serviço e Suporte	A-1
Recurso Trust This Computer	2-4	Suporte Técnico On-line.	A-1
Recurso Write Protect.	2-5	Suporte Técnico por Telefone	A-1
Capítulo 3. Secure Zone e Suspensão/Hibernação do Sistema	3-1	Certificado de Garantia	B-1
Alterando sua Secure Zone	3-1	Lista Mundial de Telefones	B-4
Perguntas Frequentes	3-2	Declaração de Conformidade da FCC (Federal Communications Commission)	C-1
Capítulo 4. Utilizando o Utilitário de Inicialização do Memory Key	4-1		

Prefácio

Este manual contém instruções para instalar e utilizar o Lenovo™ Memory Key USB 2.0.

O pacote do opcional contém os itens a seguir:

- Lenovo Memory Key USB 2.0
- CD do Lenovo Memory Key USB 2.0
- *Guia de Início Rápido*

Se alguns desses itens estiver faltando ou estiver danificado, entre em contato com o local de compra. Certifique-se de guardar o comprovante de compra; ele pode ser necessário para a solicitação do serviço de garantia.

Este Guia do Usuário está disponível no CD do Lenovo Memory Key USB 2.0 nos seguintes idiomas:

- Português do Brasil
- Tcheco
- Inglês
- Francês
- Alemão
- Italiano
- Japonês
- Chinês Simplificado
- Eslovaco
- Espanhol
- Turco
- Chinês Tradicional

Registrando o Opcional

Obrigado por adquirir este produto Lenovo. Reserve alguns minutos para registrar seu produto e fornecer informações que ajudarão a Lenovo a melhorar seus serviços. É importante que você nos forneça feedback para que possamos desenvolver produtos e serviços úteis a você, melhorando assim a nossa comunicação. Registre o opcional no seguinte Web site:

<http://www.lenovo.com/register>

A Lenovo enviará informações e atualizações para o produto registrado, a menos que você indique no questionário do Web site que não deseja recebê-las.

Capítulo 1. Introdução

O Lenovo™ Memory Key USB 2.0 é um dispositivo de armazenamento USB pequeno e portátil que pode ser utilizado para compartilhar dados entre qualquer notebook e computador desktop com uma porta USB funcional, sem precisar utilizar um disquete. O Memory Key oferece consideravelmente mais espaço do que um disquete de 1,44 MB para armazenar arquivos de texto, apresentações, planilhas ou multimídia.

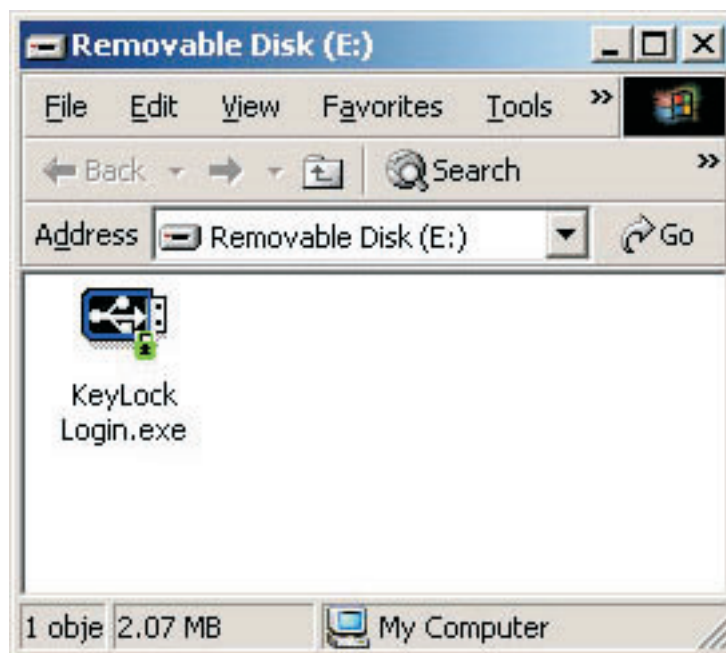
Este manual explica como instalar e utilizar o Memory Key USB 2.0 com os sistemas operacionais Microsoft® Windows® 2000 Professional e Windows XP.

Capítulo 2. Instalando o Memory Key no Windows 2000 ou no Windows XP

O seu computador deve atender aos seguintes requisitos para instalar e utilizar o KeyLock:

- Um dos seguintes sistemas operacionais:
 - Windows 2000
 - Windows XP
- Pentium® II 266 MHz
- 1,7 MB de espaço livre em disco (na unidade C)
- Acesso à unidade principal (geralmente na unidade C)
- Um conector USB disponível

O Windows 2000 e o Windows XP possuem suporte interno para o USB 2.0 Memory Key, não sendo necessários drivers de dispositivos. Conecte o Memory Key ao conector USB. O Memory Key está pronto para ser utilizado e é exibido como um disco removível com uma designação de letra (por exemplo, E:), conforme mostrado abaixo.



KeyLock

O Memory Key USB 2.0 oferece suporte ao Keylock. Se o seu memory key oferece suporte ao KeyLock, certifique-se de ter a versão mais recente, que pode ser transferida por download do endereço <http://www.Lenovo.com/pc/support>.

O KeyLock vem pré-instalado em seu Memory Key USB 2.0 e também é fornecido no CD que o acompanha.

Para instalar o KeyLock, conclua as seguintes etapas:

1. Insira o CD do Memory Key USB 2.0 que é fornecido com o Memory Key no computador, em seguida, conecte o Memory Key na porta USB do computador.
2. Depois de inserir o CD, a tela User's Guide and Software se abre automaticamente. No lado esquerdo da tela, clique em **Software**.
3. Clique em **KeyLock**.
4. Será aberta uma janela do Explorer com o arquivo *KeyLock login.exe*. Clique com o botão direito do mouse no arquivo KeyLock e selecione **Copiar**.
5. Dê um clique duplo no ícone **Meu Computador**, localizado no desktop do computador ou no menu Iniciar.
6. Clique com o botão direito do mouse na **letra da unidade** que corresponde ao Memory Key USB 2.0 e selecione **Colar**.
7. O KeyLock agora estará disponível no Memory Key.

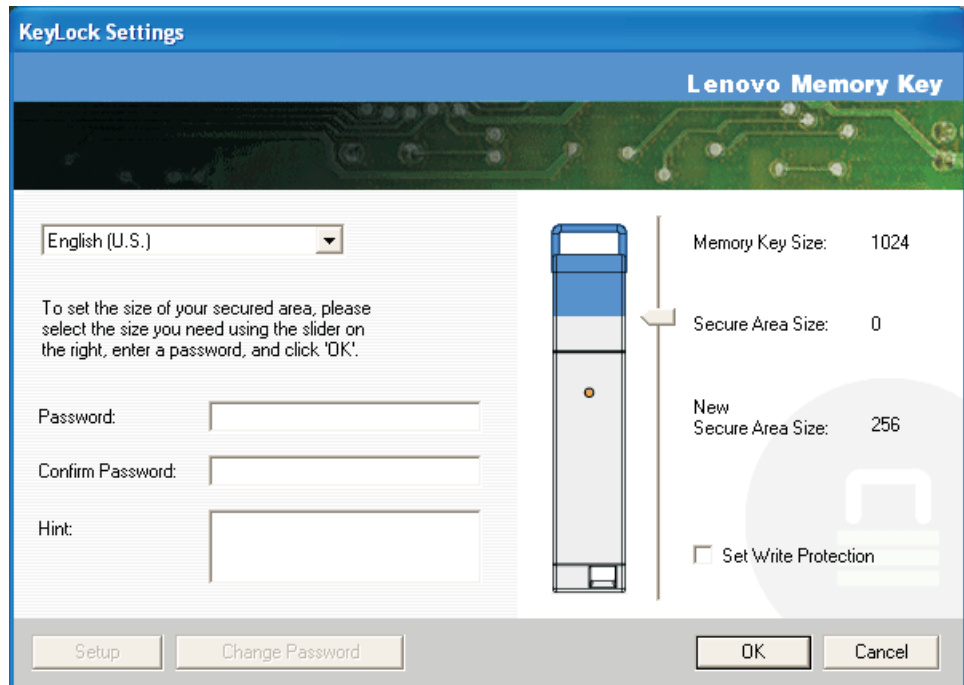
Utilizando o KeyLock

O KeyLock permite criar e acessar uma área segura protegida por senha, chamada de Secure Zone, em seu Memory Key USB 2.0.

Atenção: Quando você criar sua Secure Zone, o Memory Key será formatado e todos os dados dele serão perdidos. Faça backup de seus arquivos antes de criar a Secure Zone.

Criando a Secure Zone

1. Selecione a unidade removível que foi designada para seu Memory Key e dê um clique duplo no ícone **KeyLock**.
2. Selecione seu idioma de preferência na janela de idiomas e clique em **OK**. Os idiomas suportados são: inglês, francês, espanhol, italiano, alemão, português, chinês (tradicional ou simplificado) e japonês.
3. Clique em **OK** para continuar após ter lido a janela de boas-vindas do KeyLock
4. Digite as seguintes informações nos campos relevantes da janela KeyLock Settings:
 - a. Sua senha (Password) (obrigatório)
 - b. Confirme sua senha (Confirm Password) (obrigatório)
 - c. Uma dica para lembrá-lo da senha (Hint)
 - d. Mova a barra deslizante (para cima ou para baixo) na barra deslizante do Memory Key para criar sua Secure Zone pela primeira vez, determinando seu tamanho.

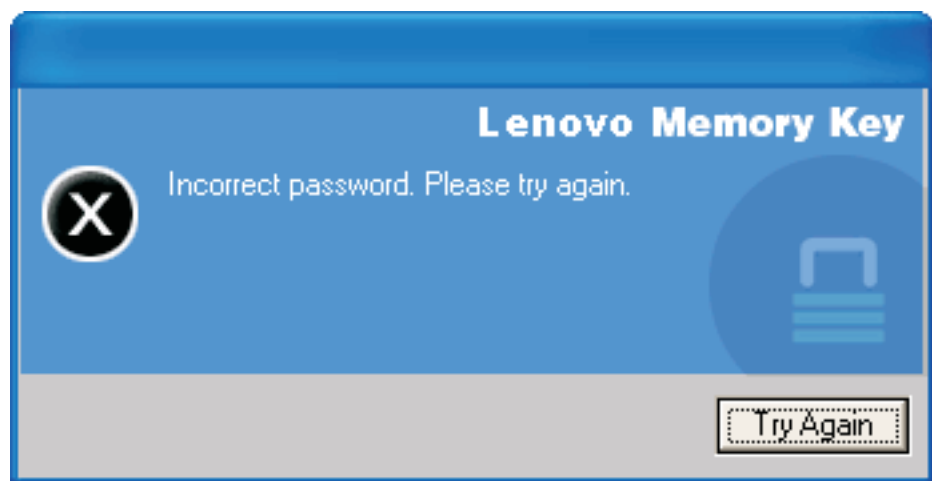


5. Após definir o tamanho da Secure Zone, clique em **OK**.
6. Para prosseguir com a operação de configuração, clique em **OK**. Após concluir a operação de configuração, clique em **OK** novamente. Agora é possível efetuar login na Secure Zone.

Utilizando a Secure Zone

Para utilizar a Secure Zone, faça o seguinte:

1. Dê um clique duplo no ícone **KeyLock Login** em seu Memory Key. Isso abrirá a janela KeyLock Login.
2. Para efetuar login na Secure Zone, digite sua senha e clique em **OK**. Se você esqueceu a senha, clique em **Hint**. Se digitar sua senha incorretamente, você receberá uma mensagem indicando que a senha digitada está incorreta, conforme mostrado abaixo.



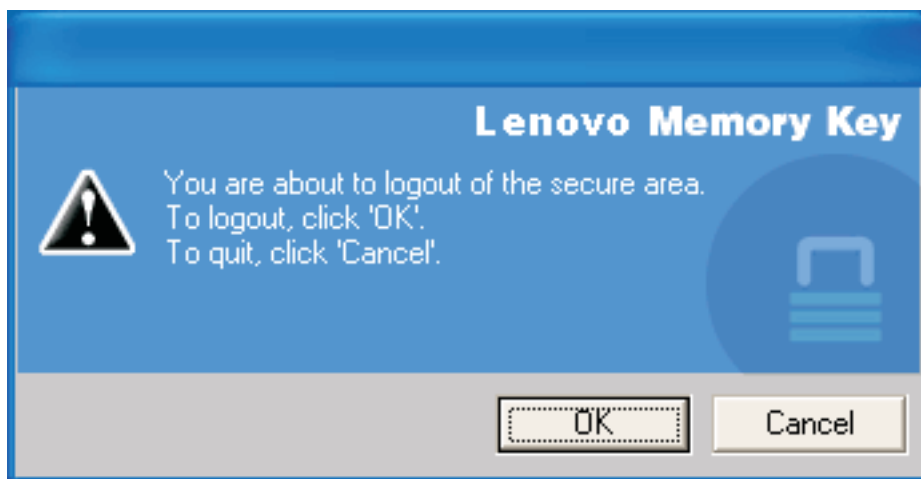
3. Após digitar a senha correta, você entrará na Secure Zone.

Nota: É fácil perceber que os arquivos que você está visualizando no momento estão na Secure Zone quando todos os nomes de arquivos estão destacados.

Efetuando Logout da Secure Zone

Para efetuar logout da Secure Zone, faça o seguinte:

1. Dê um clique duplo no ícone **KeyLock Logout** em seu Memory Key.
2. O aviso a seguir será exibido.



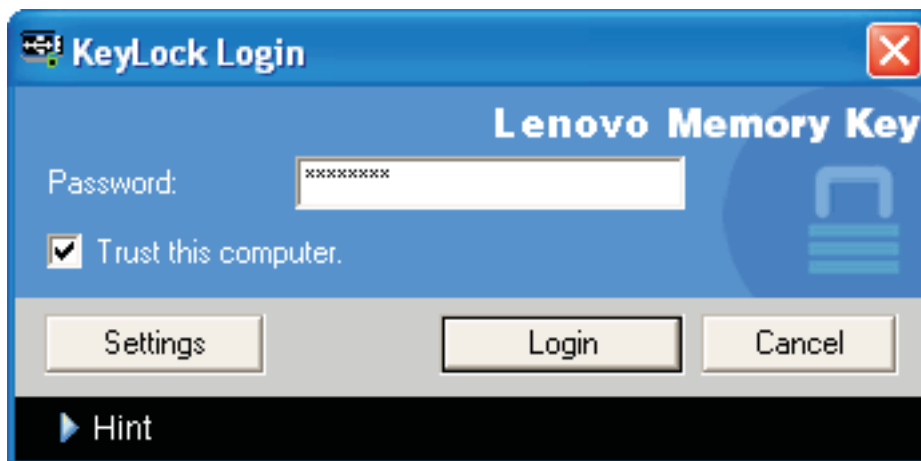
3. Clique em **OK** para sair da área segura.

Recurso Trust This Computer

Quando os dados são protegidos com a opção Trust, você pode designar computadores específicos (por exemplo, sua estação de trabalho ou computador pessoal) como computadores confiáveis, eliminando a necessidade de digitar uma senha sempre que conectar o Memory Key. Isso é particularmente conveniente, por exemplo, se você utiliza seu Memory Key frequentemente em uma estação de trabalho específica, ou se você faz backup de seu Memory Key em seu computador regularmente.

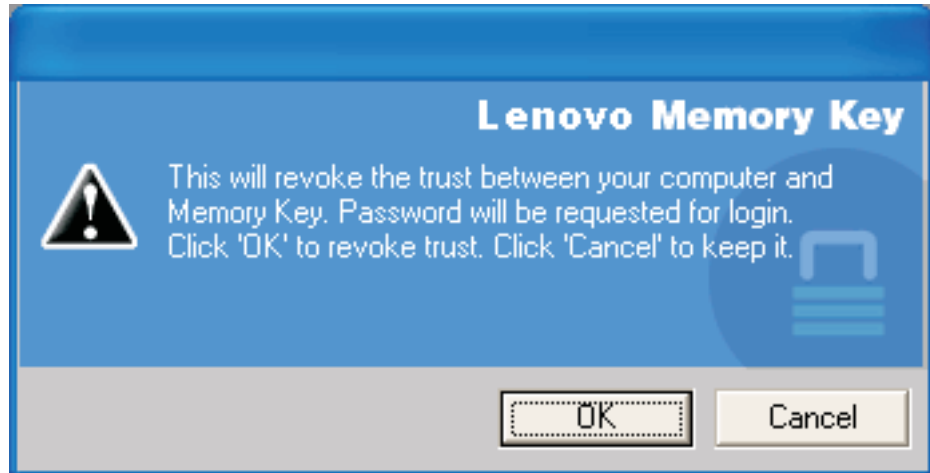
Para designar uma estação de trabalho como um computador confiável:

1. Selecione a caixa de opções **Trust this computer** na janela KeyLock no login e efetue login com sua senha, conforme mostrado na figura abaixo.



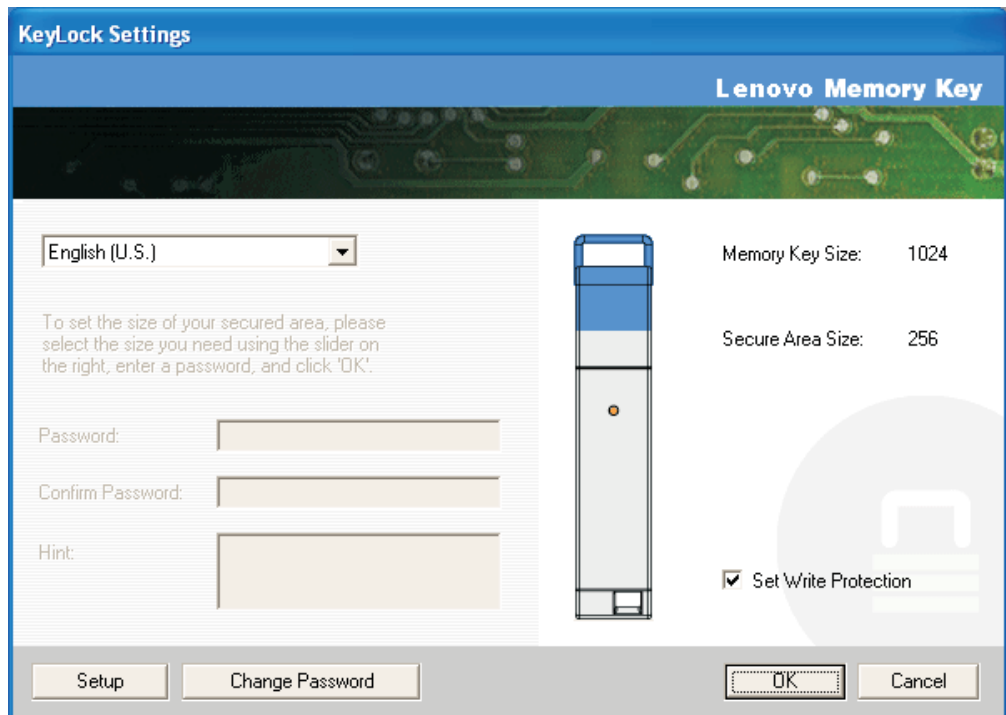
Quando a opção Trust estiver ativada, a janela KeyLock Login será exibida sempre que você inserir seu Memory Key, mas não será necessário digitar sua senha.

2. Para desativar a opção Trust, limpe a caixa de opções **Trust this computer** na janela KeyLock Login. Uma mensagem de aviso será exibida, conforme a figura abaixo.



Recurso Write Protect

Para proteger seu Memory Key de vírus ou de perda de dados ao conectá-lo a um computador cuja segurança é questionável, marque a caixa **Write Protect** na janela de configuração do KeyLock.



Capítulo 3. Secure Zone e Suspensão/Hibernação do Sistema

Você deve salvar e fechar todos os arquivos que foram abertos no Memory Key antes de suspender ou hibernar o sistema

Alterando sua Secure Zone

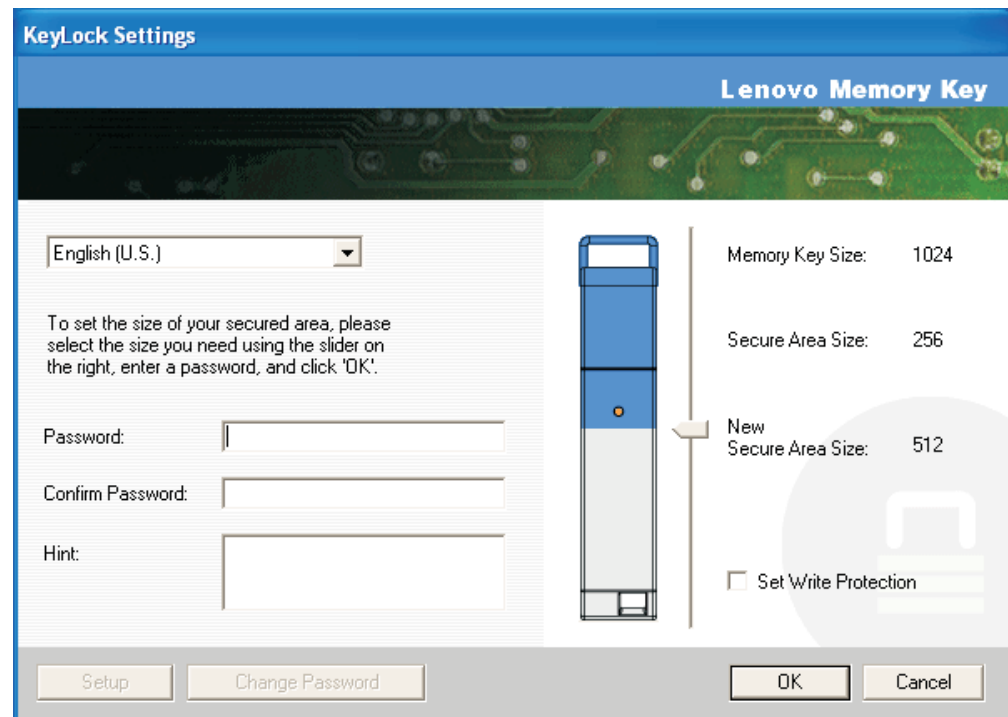
Atenção: A alteração do tamanho da Secure Zone exige a formatação do Memory Key, causando a perda de **TODOS** os dados, protegidos ou não.

Para alterar a Secure Zone, proceda da seguinte maneira:

1. Clique em **Setup** na janela KeyLock Settings.
2. Digite uma **senha (password)** e confirme, digitando-a novamente.
3. Digite uma **dica (hint)**, caso esqueça sua senha.
4. Defina o tamanho de sua Secure Zone com a barra deslizante.
5. Clique em **OK**.

Se quiser desativar sua Secure Zone e utilizar todo o espaço do Memory Key para a Public Zone, proceda da seguinte maneira:

1. Siga as etapas 1 a 3 descritas anteriormente.
2. Defina o tamanho da Secure Zone como 0% com a barra deslizante.
3. Clique em **OK** para confirmar a operação.



Perguntas Frequentes

P: Como eu verifico qual versão do KeyLock estou utilizando?

R: A maneira mais simples é clicar com o botão direito do mouse no ícone **KeyLock** em seu Memory Key e, em seguida, clicar em **Propriedades** e depois em **Versão**.

P: Como faço o upgrade do KeyLock para a versão mais recente?

A: Transfira o arquivo zip por download a partir da Web (<http://www.lenovo.com/support>) para seu desktop; procure em Memory Key. Descompacte e copie o arquivo exe para o Memory Key. Ative-o no Memory Key dando um clique duplo em **KeyLock**. Não utilize o atalho que você possa ter criado no desktop ou na barra de início rápido, pois isso lançará a versão antiga.

P: Posso apenas alterar minha senha do KeyLock sem ter de formatar minha Secure Zone?

R: Sim, utilizando o botão Change Password na janela KeyLock Settings. Note que quando você altera sua senha sem utilizar o botão Change Password, seu Memory Key é formatado e **TODOS** os dados são perdidos.

P: Como eu sei se estou trabalhando em minha Secure Zone ou na Public Zone?

R: Se você estiver no Windows 2000, o ícone do KeyLock será exibido com um cadeado vermelho dentro dele quando você estiver na Secure Zone. Se estiver trabalhando no Windows 2000 ou Windows XP, a cor do plano de fundo da pasta de arquivos raiz ou no seu ícone do Memory Key será azul quando você estiver na Secure Zone. (Essa indicação visual não será observada se tiver selecionado uma exibição clássica de pastas no computador.)

P: Como eu alterno entre a Public Zone e a Secure Zone?

R: Ative o KeyLock a partir do desktop, do Memory Key ou da barra de início rápido. Se for exibido um aviso perguntando pela senha, isso significa que você está atualmente na Public Zone. Para alternar para a Secure Zone, digite sua **senha** e clique em **OK**. Se você vir uma janela pop-up com um aviso solicitando uma confirmação de logout da Secure Zone, isso significa que você está trabalhando na Secure Zone. Para alternar, clique em **OK**. Para permanecer conectado à Secure Zone, clique em **Cancel**.

P: Eu excluí acidentalmente o KeyLock de meu Memory Key. Como posso acessar os dados em minha Secure Zone?

R: Copie o exe do KeyLock do CD fornecido com seu Memory Key ou vá para (<http://www.lenovo.com/think>); procure em USB Memory Key e faça download do exe. A Secure Zone que você determinou anteriormente será acessível.

P: Posso utilizar mais de um Memory Key com KeyLock simultaneamente?

R: Não.

P: Há alguma maneira alternativa de formatar ambas a Public Zone e a Secure Zone em meu Memory Key se a formatação do KeyLok falhar?

R: Sim. Utilize o utilitário de formatação do S.O. Em seguida, copie o KeyLock e estará pronto para utilizá-lo.

Capítulo 4. Utilizando o Utilitário de Inicialização do Memory Key

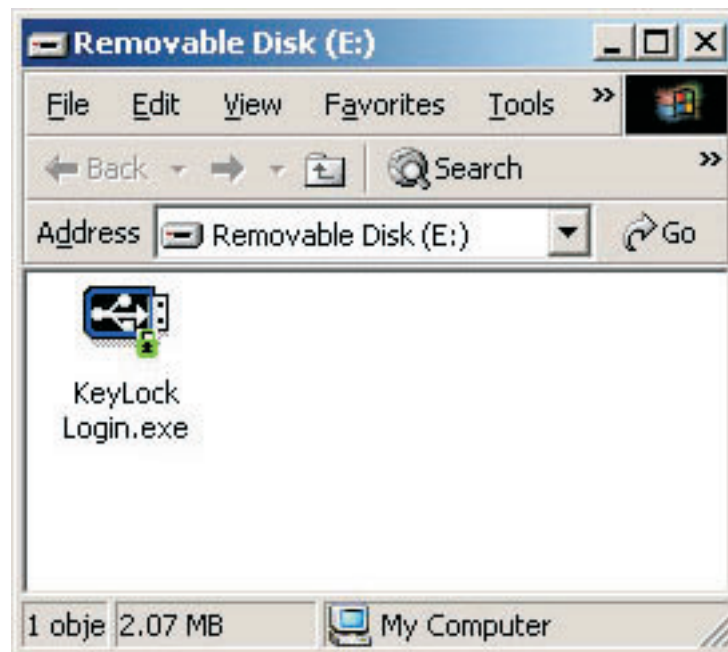
O Utilitário de Inicialização do Memory Key permite que você transforme seu Memory Key em um disco inicializável. Após utilizar o aplicativo e tornar seu Memory Key em um disco inicializável, você poderá inicializar computadores a partir do Memory Key.

Requisitos de Configuração do Sistema

O seu computador deve atender aos seguintes requisitos para instalar e utilizar o KeyLock:

- Um dos seguintes sistemas operacionais:
 - Windows 2000
 - Windows XP
- Pentium® II 266 MHz
- 1,7 MB de espaço livre em disco (na unidade C)
- Acesso à unidade principal (geralmente a unidade C)
- Um conector USB disponível

O Windows 2000 e o Windows XP possuem suporte interno para o USB 2.0 Memory Key, não sendo necessários drivers de dispositivos. Conecte o Memory Key ao conector USB. O Memory Key está pronto para ser utilizado e é exibido como um disco removível com uma designação de letra (por exemplo, E:), conforme mostrado abaixo.



Criando um Memory Key Inicializável

Para criar um memory key de inicialização, faça o seguinte:

1. Dê um clique duplo no ícone **Boot Application** em seu CD. A janela do aplicativo será aberta.
2. Insira seu **Memory Key**. As propriedades do disco, tais como a capacidade ou o sistema de arquivos, serão exibidas nos campos relevantes da janela do aplicativo.
3. Para criar um rótulo de volume, digite o **nome do rótulo** no campo Volume label (limitado a 11 caracteres).
4. Para iniciar a criação do disco de inicialização, clique em **Start**. Uma mensagem de aviso é exibida informando que todos os arquivos serão excluídos. Para continuar, clique em **OK**. Para cancelar o processo de formatação, clique em **Cancel**.
5. Após clicar em **Start**, uma barra de progresso será exibida indicando o status do processo de formatação. Após a formatação ser concluída, uma mensagem será exibida indicando que o processo de formatação obteve êxito.
6. Para sair do programa sem criar um disco de inicialização, clique em **Cancel**.

Nota:

- a. A criação de um disco de inicialização requer a formatação do Memory Key. Isso excluirá todos os arquivos presentes na Chave.
- b. Se o processo de formatação for iniciado, não será possível interrompê-lo antes do final.
- c. **NÃO** remova o Memory Key durante a formatação e certifique-se de fechar todos os aplicativos que possam utilizar o Memory Key.

Inicializando seu Computador com o Memory Key

Para inicializar seu computador com o Memory Key, faça o seguinte:

1. Desligue o sistema. Insira o Memory Key de inicialização em qualquer slot USB disponível.
2. Ligue o sistema e utilize as etapas descritas na documentação do desktop ou computador móvel para acessar as definições do BIOS. Localize a seção que determina a Ordem de Reinicialização ou Inicialização dos discos no desktop ou computador móvel.
3. Altere a ordem para o seguinte:
 - Unidade de disquete antiga (pode não ser aplicável dependendo da configuração do desktop ou do computador móvel)
 - Unidade de CD-ROM ATAPI ou unidade ótica
 - Unidade de Disco Rígido - USB Memory Key
 - Unidade de Disco Rígido - a unidade de disco rígido principal ou unidades com os arquivos do sistema operacional ou de dados
4. Salve as alterações de definições e saia do BIOS.
5. Inicie novamente o computador. Ele deve reinicializar para um prompt do DOS utilizando o Memory Key.

Resolução de Problemas

- Criando um Disco de Inicialização em um Memory Key com Secure Zone: Se você criou uma Secure Zone previamente em seu Memory Key (utilizando o aplicativo KeyLock), precisará excluir esta Secure Zone antes de executar o aplicativo de inicialização. Para excluir esta Secure Zone, execute o KeyLock e configure a Secure Zone como 0. Para obter informações adicionais, consulte o manual do KeyLock no CD.
- Criando um Disco de Inicialização em um Memory Key com o Recurso Write-Protect: Se você configurou seu Memory Key para ser protegido contra gravação previamente (utilizando o aplicativo MyKey), precisará desativar este recurso antes de executar o aplicativo de inicialização. Para obter informações adicionais, consulte o manual do MyKey no CD.
- Utilizando Vários Memory Keys Simultaneamente: Se você inseriu mais de um Memory Key, receberá um aviso para removê-los e deixar conectado somente aquele que você quer que seja utilizado como disco de inicialização.

Capítulo 5. KeyLock no Modo de Usuário

Este capítulo fornece informações sobre como usuários que não são administradores do sistema podem utilizar o KeyLock.

Instruções sobre Instalação

1. Efetue login como um administrador.
2. Insira o CD do Memory Key USB 2.0 que é fornecido com o Memory Key no computador.
3. Após inserir o CD, a tela do CD User's Guide and Software é aberta automaticamente. No lado esquerdo da tela, clique em **Software**.
4. Clique em **User Mode Install - File**.
5. Clique no botão **Install** na janela User Mode Setup.

Desinstalando o Serviço Modo de Usuário

1. Efetue login como um administrador.
2. Insira o CD do Memory Key USB 2.0 que é fornecido com o Memory Key no computador.
3. Após inserir o CD, a tela do CD User's Guide and Software é aberta automaticamente. À esquerda da tela, clique em **Software**.
4. Clique em **User Mode Install - File**.
5. Clique no botão **Uninstall** na janela User Mode Setup.

Desinstalando o Serviço

Siga as instruções a seguir para desinstalar o serviço.

- Efetue login como administrador
- Ative o arquivo **UNINSTALL SERVICE.BAT** (localizado no CD fornecido com seu Memory Key) para desinstalar o serviço.

Serviço e Suporte

As informações a seguir descrevem o suporte técnico que está disponível para este produto, durante o período de garantia ou durante a vida do produto. Consulte o Certificado de Garantia - OPCIONAIS IBM para obter uma explicação completa dos termos de garantia da Lenovo.

Suporte Técnico On-line

O suporte técnico on-line está disponível durante toda a vida útil de seu produto no Web site de Suporte da Lenovo, no endereço <http://www.lenovo.com/support>.

Durante o período de garantia, é possível obter assistência para substituição ou troca de componentes com defeito. Além disso, se o opcional estiver instalado em um computador Lenovo, você poderá receber assistência local. O representante de suporte técnico poderá ajudá-lo a escolher a melhor alternativa.

Suporte Técnico por Telefone

O suporte para instalação e configuração por meio do Customer Support Center será cancelado ou estará disponível com cobrança de uma taxa, a critério da Lenovo, por 90 dias após o opcional ter sido retirado do mercado. As ofertas de suportes adicionais, incluindo assistência à instalação passo a passo, estão disponíveis por meio de uma taxa simbólica.

Para ajudar o representante de suporte técnico, tenha em mãos a maior parte das informações a seguir:

- Nome do opcional
- Número do opcional
- Comprovante de compra
- Fabricante do computador, modelo, número de série e manual
- Palavras exatas da mensagem de erro (se houver)
- Descrição do problema
- Informações de configuração de hardware e software para seu sistema

Se possível, esteja junto ao computador. O representante de suporte técnico poderá desejar orientá-lo sobre o problema pelo telefone.

Para obter uma lista de números de telefone de Serviço e de Suporte, consulte a "Lista Mundial de Telefones" na página B-4. Os números de telefone estão sujeitos a alterações sem aviso prévio. Para obter os números de telefone mais atuais, acesse <http://www.lenovo.com/support> e clique em **Support phone list**. Se o número de seu país ou região não estiver relacionado, entre em contato com o revendedor ou com o representante de marketing da Lenovo.

Certificado de Garantia

A Lenovo Tecnologia (Brasil) Ltda, nos limites determinados neste certificado, assegura ao cliente, comprador do opcional LENOVO discriminado na nota fiscal e identificado neste, garantia contra defeito de material e/ou fabricação, desde que constatado por Técnicos dos Centros Autorizados de Serviços LENOVO (CAS), pelo prazo de 90 dias, por força da lei, mais 275 dias, por liberalidade da LENOVO, a contar da data de aquisição do produto constante na nota fiscal de compra, parte integrante do presente. Ou seja, 1 (hum) ano de garantia.

Os programas que acompanham o opcional LENOVO serão garantidos apenas por defeitos de instalação durante 60 (sessenta) dias a partir da data de compra do opcional LENOVO. É de responsabilidade do usuário proteger e zelar pelas informações e/ou programas instalados adicionalmente em seu computador, realizando cópias de segurança (essa responsabilidade aplica-se também aos programas instalados nos demais produtos com os quais o opcional LENOVO puder estar interligado).

A garantia é válida, nas condições aqui estabelecidas, em todo o território nacional, e limita a responsabilidade da LENOVO à substituição de módulos e peças defeituosas do opcional LENOVO, desde que decorrentes de condições normais de uso e identificado por técnicos qualificados e credenciados, pertencentes aos Centros Autorizados de Serviços LENOVO (CAS). Essa garantia cobre totalmente a mão-de-obra e peças, com exceção do material de consumo, formulários, fitas entintadas, tampas, capas e acessórios, que não acompanham o produto.

Para suporte técnico, pode-se contar com o auxílio do Helpcenter através dos telefones (0xx11) 3889-8986 (grande São Paulo) e 0800-7014815 (demais localidades) com direito a atendimento gratuito por 30 (trinta dias) a partir da primeira ligação para dúvidas de configurações do opcional LENOVO e dos programas que o acompanham, suporte técnico e determinação de problemas de hardware. Após o prazo de 30 dias, o Helpcenter continuar prestando suporte gratuito ao hardware até o final da garantia, porém todo suporte relacionado a dúvidas de software passará a ser cobrado. Se preferir, acesse o site do suporte técnico www.lenovo.com/pc/support/br.

A GARANTIA

A - O atendimento em garantia será realizado única e exclusivamente no balcão dos Centros Autorizados de Serviços (CAS), ficando as despesas e riscos de transportes, sob a responsabilidade do cliente. Somente os Centros Autorizados de Serviços (CAS), tem permissão para efetuar atendimento em garantia.

B - **A GARANTIA NÃO COBRE** material de consumo, formulários, fitas entintadas, tampas, capas e acessórios, que não acompanham o produto.

C - Todos os opcionais LENOVO devem ser acondicionados nas embalagens originais ou em embalagens que garantam o correto acondicionamento de todo ou de parte do opcional a ser transportado.

D - Este certificado deverá ser apresentado, juntamente com a nota fiscal de compra do produto, datada e sem rasura para validação e confirmação do período da garantia citado anteriormente.

E - Todos os opcionais devem ser acondicionados nas embalagens originais ou embalagens que garantem o direcionamento de todo ou parte deles a serem transportados para os Centros Autorizados de Serviços LENOVO (CAS).

F - A reposição gratuita de peças será feita apenas dentro do período de garantia. A disponibilidade de peças de reposição está sujeita a processos legais alfandegários de importação. A garantia é dada aos módulos e peças de fabricação LENOVO, ou por ela fornecidos conforme a configuração original do opcional LENOVO.

G - A GARANTIA NÃO É VÁLIDA para componentes e produtos com marca LENOVO que a LENOVO não disponibilizou para comercialização no Brasil e tenham sido agregados por distribuidor, integrador ou revendedor. Exceção é feita aos produtos que possuam "Certificado de Garantia Internacional LENOVO".

H - A LENOVO exime-se de qualquer responsabilidade, ficando nula e sem efeito esta garantia, se o equipamento sofrer danos causados por quedas e descarga elétrica, se for ligado à rede elétrica imprópria ou não compatível com o equipamento, se sofrer a ação de agentes da natureza (raios, inundações, desabamentos, enchentes, etc), incêndios ou for utilizado em desacordo com o Manual do Usuário, bem como se apresentar sinais de mau uso, devido à introdução de objetos e/ou líquidos no equipamento ou ainda se tiver sido violado, consertado ou ajustado por técnicos não qualificados e não credenciados LENOVO, assim entendidos os técnicos ou profissionais não pertencentes aos Centros Autorizados de Serviços LENOVO (CAS). Também será considerada nula a garantia se a nota fiscal de compra ou se este certificado apresentar rasuras e/ou alterações.

I - Todas as peças substituídas serão de propriedade da LENOVO.

J - As peças entregues pela LENOVO para a execução dos serviços de manutenção serão novas ou recondicionadas; neste último caso, tendo a mesma garantia das novas. Para ambos os casos, a LENOVO garante que as peças obedecerão às especificações da LENOVO.

PROTEJA SEU INVESTIMENTO E NÃO PERCA A GARANTIA !!!

Com o objetivo de evitar problemas com o seu equipamento LENOVO bem como evitar transtornos à sua garantia, preparamos um conjunto de cuidados simples que, acreditamos, podem reduzir significativamente a possibilidade de causas externas virem a provocar problemas em sua máquina.

Cuidados com a Rede Elétrica

1. Seguir com atenção todos os procedimentos de instalação elétrica que acompanham o seu equipamento, descritos no Manual do Usuário.
2. Verificar se a seleção de voltagem no equipamento está de acordo com a tomada escolhida para instalação.
3. Verificar se a instalação elétrica da tomada está em boas condições de funcionamento, com especial atenção à instalação do fio-terra (terceiro pino da tomada).
4. Proteger o equipamento de variações de energia elétrica acima dos limites toleráveis. Uma medida recomendável é a utilização de estabilizadores de voltagem, que, não obstante, não elimina a recomendação de se ter um fio-terra.

Cuidados com a rede telefônica

1. Seguir com atenção todos os procedimentos de instalação telefônica que acompanham o seu equipamento.
2. Garantir que a rede telefônica esteja provendo o sinal adequado às especificações do seu equipamento.
3. Proteger o equipamento de variações elétricas na linha telefônica. Recomendamos a utilização de filtros de linha telefônica para evitar picos de tensão.
4. Evitar a conexão do modem a um PABX ou outra linha digital de extensão telefônica. Confirmar a conexão com a sua operadora, antes de utilizar seu modem.

INSTRUÇÕES PARA ENVIAR O EQUIPAMENTO PARA REPAROS.

Se o seu opcional necessitar de reparos, envie-o acompanhado do seguinte:

- Breve descrição do problema apresentado
- Cópia da nota fiscal de compra
- Cópia do certificado de garantia (preenchido)

GARANTIA DE REPAROS

Se o opcional for transferido para terceiros no período da garantia, ela ficará cedida a tal terceiro, continuando em vigor até a expiração de seu prazo, contado a partir da data de aquisição pelo primeiro comprador. A garantia só será mantida para a configuração total (segundo a nota fiscal de compra original). Os procedimentos de remessa de opcional para reparo deverão ser igualmente observados.

A GARANTIA NÃO COBRE OS SEGUINTE ÍTENS

- Instalação do opcional
- Atendimento em domicílio
- Serviço de limpeza preventiva
- Reposição de peças, tais como discos rígidos, disquetes, placas e itens de multimídia e outros módulos não fornecidos pela LENOVO.

Unidade substituída pelo cliente (CRU)

Algumas peças de máquinas LENOVO são designadas por Unidades Substituíveis pelo cliente ("CRUs" - Customer Replaceable Units), por exemplo, teclados e mouses. A LENOVO pode enviar CRUs ao cliente para substituição executada pelo próprio cliente. Se solicitado pela LENOVO, o cliente deverá devolver a peça defeituosa à LENOVO. Os procedimentos sobre envio de uma peça CRU serão explicados ao cliente, quando o mesmo entrar em contato com o Suporte Técnico LENOVO e existir uma situação CRU diagnosticada pela LENOVO.

Recuperação do Sistema Operacional

O Programa Product Recovery (recuperação de sistema operacional) encontra-se no disco rígido, em uma área protegida. Antes de utilizar o programa Product

Recovery, leia as informações importantes contidas na seção "Executar uma recuperação de software", que se encontra no Manual de Consulta Rápida.

LIMITAÇÃO DE RESPONSABILIDADE

A responsabilidade da LENOVO, de natureza contratual ou em razão de qualquer outro tipo de responsabilidade que lhe possa ser atribuída, por perdas e danos efetivamente causados por atos e fatos da LENOVO, fica limitada ao seguinte:

Demandas relativas a danos pessoais, danos à propriedade ou imóvel e quaisquer outras perdas e danos, até o maior valor entre o equivalente a US\$ 2.000,00 (Dois mil dólares americanos) em moeda nacional e os encargos relativos ao produto que constituem o objeto da demanda. A taxa de conversão do dólar será divulgada pelo Banco Central do Brasil para a venda de divisas vinculadas à importação de mercadorias.

EM HIPÓTESE ALGUMA A LENOVO SERÁ RESPONSÁVEL POR:

1. Reclamações de terceiros por perdas e danos contra o cliente, salvo aquelas previstas no primeiro subitem acima;
2. Perdas ou danos aos registros ou dados do cliente, inclusive na realização de diagnóstico remoto (por conexão do sistema via linha telefônica);
3. Perdas e danos indiretos ou mediatos, inclusive lucros cessantes;
4. Perdas e danos de programas/arquivos ocorridos nos Centros Autorizados de Serviços LENOVO (CAS), pois é de inteira responsabilidade do cliente fazer cópias de segurança dos programas instalados na máquina e/ou arquivos pessoais.

A limitação e a exclusão de responsabilidade acima observarão a legislação vigente.

Lista Mundial de Telefones

Os números de telefone estão sujeitos a alterações sem aviso prévio. Para obter os números de telefone atuais, acesse <http://www.lenovo.com/think/support> e clique em **Support phone list**.

País ou Região	Número do Telefone
África	África: +44 (0)1475-555-055 África do Sul: +27-11-3028888 e 0800110756 África Central: entre em contato com o fornecedor de serviços da Lenovo
Argentina	0800-666-0011 (Espanhol)
Austrália	131-426 (Inglês)
Áustria	Suporte durante o funcionamento: 01-24592-5901 Serviço de garantia e suporte: 01-211-454-610 (Alemão)
Bélgica	Suporte durante o funcionamento: 02-210-9820 (Holandês) Suporte durante o funcionamento: 02-210-9800 (Francês) Serviço de garantia e suporte: 02-225-3611 (Holandês, Francês)
Bolívia	0800-0189 (Espanhol)

País ou Região	Número do Telefone
Brasil	Região de São Paulo: (11) 3889-8986 Ligação gratuita fora da região de São Paulo: 0800-7014-815 (Português do Brasil)
Canadá	1-800-565-3344 (Inglês, Francês) Em Toronto: 416-383-3344
Chile	800-224-488 (Espanhol)
China	800-810-1818 (Mandarim)
China (Hong Kong S.A.R.)	PC doméstico: 852-2825-7799 PC comercial: 852-8205-0333 ThinkPad e WorkPad: 852-2825-6580 (Cantonês, Inglês, Putonghua)
Colômbia	1-800-912-3021 (Espanhol)
Costa Rica	284-3911 (Espanhol)
Croácia	0800-0426
Chipre	+357-22-841100
República Tcheca	+420-2-7213-1316
Dinamarca	Suporte durante o funcionamento: 4520-8200 Serviço de garantia e suporte: 7010-5150 (Dinamarquês)
República Dominicana	566-4755 566-5161 ext. 8201 Ligação gratuita dentro da República Dominicana: 1-200-1929 (Espanhol)
Equador	1-800-426911 (Espanhol)
El Salvador	250-5696 (Espanhol)
Estônia	+386-61-1796-699
Finlândia	Suporte durante o funcionamento: 09-459-6960 Serviço de garantia e suporte: +358-800-1-4260 (Finlandês)
França	Suporte durante o funcionamento: 0238-557-450 Serviço de garantia e suporte (hardware): 0810-631-213 Serviço de garantia e suporte (software): 0810-631-020 (Francês)
Alemanha	Suporte durante o funcionamento: 07032-15-49201 Serviço de garantia e suporte: 01805-25-35-58 (Alemão)
Grécia	+30-210-680-1700
Guatemala	335-8490 (Espanhol)
Honduras	Tegucigalpa & San Pedro Sula: 232-4222 San Pedro Sula: 552-2234 (Espanhol)
Hungria	+36-1-382-5720
Índia	1600-44-6666 Ligação Gratuita Alternativa: +91-80-2678-8940 (Inglês)
Indonésia	800-140-3555 +62-21-251-2955 (Inglês, Bahasa Indonésio)

País ou Região	Número do Telefone
Irlanda	Suporte durante o funcionamento: 01-815-9202 Serviço de garantia e suporte: 01-881-1444 (Inglês)
Israel	Hebreu +972-3-531-3900 Inglês +972-3-531-3900 8:30AM - 5:00PM Domingo - Quinta-feira (Hora local)
Itália	Suporte durante o funcionamento: 02-7031-6101 Serviço de garantia e suporte: +39-800-820094 (Italiano)
Japão	Desktop: Ligação gratuita: 0120-887-870 Ligação internacional: +81-46-266-4724 ThinkPad: Ligação gratuita: 0120-887-874 Ligação internacional: +81-46-266-4724 As ligações para os números acima serão atendidas com um aviso de voz no idioma japonês. Para obter suporte via telefone em inglês, aguarde o término do aviso de voz em japonês que depois uma telefonista irá atendê-lo. Solicite "Suporte em inglês" e a sua ligação será transferida para um atendente de língua inglesa. Software de PC: 0120-558-695 Chamadas internacionais: +81-44-200-8666 (Japonês)
Coréia	1588-5801 (Coreano)
Letônia	+386-61-1796-699
Lituânia	+386-61-1796-699
Luxemburgo	+352-298-977-5063 (Francês)
Malásia	1800-88-8558 (Inglês, Bahasa Malaio)
Malta	+356-23-4175
México	001-866-434-2080 (Espanhol)
Oriente Médio	+44 (0)1475-555-055
Holanda	+31-20-514-5770 (Holandês)
Nova Zelândia	0800-446-149 (Inglês)
Nicarágua	255-6658 (Espanhol)
Noruega	Suporte durante o funcionamento: 6681-1100 Serviço de garantia e suporte: 8152-1550 (Norueguês)
Panamá	206-6047 (Espanhol)
Peru	0-800-50-866 (Espanhol)
Filipinas	1800-1888-1426 +63-2-995-8420 (Inglês, Filipino)
Polônia	+48-22-878-6999
Portugal	+351-21-892-7147 (Português)
Romênia	+4-021-224-4015
Federação Russa	+7-095-940-2000 (Russo)

País ou Região	Número do Telefone
Cingapura	1800-3172-888 (Inglês, Bahasa, Malaio)
Eslováquia	+421-2-4954-1217
Eslovênia	+386-1-4796-699
Espanha	91-714-7983 91-397-6503 (Espanhol)
Sri Lanka	+94-11-2448-442 (Inglês)
Suécia	Suporte durante o funcionamento: 08-477-4420 Serviço de garantia e suporte: 077-117-1040 (Sueco)
Suiça	Suporte durante o funcionamento: 058-333-0900 Serviço de garantia e suporte: 0800-55-54-54 (Alemão, Francês, Italiano)
Taiwan	886-2-8723-9799 (Mandarim)
Tailândia	1-800-299-229 (Tailandês)
Turquia	00800-4463-2041 (Turco)
Reino Unido	Suporte durante o funcionamento: 01475-555-055 Serviço de garantia e suporte (hardware): 08705-500-900 Serviço de garantia e suporte (software): 08457-151-516 (Inglês)
Estados Unidos	1-800-426-7378 (Inglês)
Uruguai	000-411-005-6649 (Espanhol)
Venezuela	0-800-100-2011 (Espanhol)
Vietnã	Para a área do norte e Hanói: 84-4-8436675 Para área do sul e Cidade de Ho Chi Minh: 84-8-829-5160 (Inglês, Vietnamita)

Declaração de Conformidade da FCC (Federal Communications Commission)

Este equipamento foi testado e aprovado segundo os critérios estabelecidos para dispositivos digitais da Classe B, em conformidade com a Parte 15 das Normas da FCC. Esses critérios têm a finalidade de assegurar um nível adequado de proteção contra interferências prejudiciais, quando o equipamento estiver funcionando em ambiente residencial. Este equipamento gera, utiliza e pode emitir energia de frequência de rádio e, se não for instalado e utilizado de acordo com o manual de instruções, pode provocar interferências prejudiciais à comunicação por rádio. No entanto, não existem garantias de que não ocorrerá interferência em uma determinada instalação. Se este equipamento causar interferência prejudicial à recepção de rádio ou televisão, o que pode ser determinado ligando e desligando o equipamento, recomenda-se que o usuário tente eliminar a interferência adotando uma ou mais das seguintes medidas:

- Mudar a posição ou o local de instalação da antena receptora;
- Aumentar a distância entre o equipamento e o receptor;
- Conectar o equipamento a uma tomada localizada em um circuito diferente daquele ao qual o receptor está conectado;
- Consultar um revendedor autorizado LENOVO ou um representante de marketing LENOVO.

Para atender aos critérios de emissão estabelecidos pela FCC, deve-se utilizar cabos e conectores apropriadamente encapados e aterrados, em conformidade com o padrão IEEE 1284-1994. A LENOVO não se responsabiliza por qualquer interferência na recepção de rádio ou televisão provocada pela utilização de cabos e conectores não recomendados ou por alterações ou modificações não autorizadas efetuadas neste equipamento. Alterações ou modificações não-autorizadas podem cancelar a autorização do usuário para operar o equipamento. Este dispositivo está em conformidade com a Parte 15 das Normas da FCC. A operação está sujeita a estas duas condições:

- (1) este equipamento não pode provocar interferência prejudicial, e
- (2) este equipamento deve aceitar qualquer interferência prejudicial recebida, inclusive as que possam provocar operação indesejada.

lenovo

Número da Peça: 40Y8595

Impresso em Brazil

(1P) P/N: 40Y8595

