

lenovo

Užívateľská príručka pre napáľovaciu
jednotku ThinkCentre a Lenovo
DVD-ROM (Serial ATA)

lenovo

Užívateľská príručka pre napáľovaciu
jednotku ThinkCentre a Lenovo
DVD-ROM (Serial ATA)

Poznámka: Pred použitím týchto informácií a nimi podporovaného produktu si prečítajte informácie v časti Príloha E, “Vyhlásenie Lenovo o obmedzenej záruke”, na strane E-1.

Prvé vydanie (September 2006)

© Copyright Lenovo 2005, 2006.

Portions © Copyright International Business Machines Corporation 2001.

Všetky práva vyhradené.

Obsah

Bezpečnostné informácie v

Všeobecné bezpečnostné pravidlá vii

Servis	vii
Napájacie káble a napájacie zdroje	vii
Predlžovacie káble a súvisiace zariadenia.	viii
Zástrčky a zásuvky	viii
Batérie	viii
Zahrievanie a ventilácia produktu	ix
Bezpečnosť jednotiek CD a DVD	ix

O tejto publikácii. xi

Registrácia produktu	xi
--------------------------------	----

Inštalčná a užívateľská príručka 1-1

Opis produktu	1-1
Požiadavky na inštaláciu	1-1
Skôr než začnete	1-1
Upozornenia o zaobchádzaní	1-1
Ovládacie prvky jednotky a konektory	1-2
Inštalácia jednotky	1-2
Krok 1. Otvorenie počítača	1-3
Krok 2. Vybalenie jednotky.	1-3
Krok 3. Upevnenie jednotky v pozícii.	1-3
Krok 4. Pripojenie káblov k jednotke a hlavnej doske	1-3
Krok 5. Dokončenie inštalácie hardvéru	1-5
Čo robiť ďalej	1-5
Starostlivosť a údržba	1-5
Starostlivosť o médiá CD alebo DVD	1-5
Starostlivosť o jednotku DVD-ROM	1-6
Manuálne vysunutie disku	1-6
Inštalácia softvéru	1-6
Prehrávanie Audio CD	1-7
Konfigurácia jednotky na digitálne prehrávanie	1-7
Konfigurácia prehrávacej aplikácie na digitálne prehrávanie	1-7
Používanie WinDVD.	1-7
Podpora operačného systému	1-7
Spustenie WinDVD	1-8

Zmena regionálneho kódu DVD	1-8
---------------------------------------	-----

Príloha A. Špecifikácie produktu A-1

Príloha B. Riešenie problémov B-1

Príloha C. Prispôsobenie nastavení konfigurácie ovládača zariadenia C-1

Aktivovanie DMA pre Windows 2000 Professional	C-1
Aktivovanie DMA pre Windows XP	C-1
Povolenie digitálnej extrakcie audia v systéme Windows 2000	C-2
Povolenie digitálnej extrakcie audia v systéme Windows XP	C-6

Príloha D. Servis a podpora D-1

Online technická podpora	D-1
Technická podpora cez telefón.	D-1

Príloha E. Vyhlásenie Lenovo o obmedzenej záruke E-1

Časť 1 - Všeobecné podmienky	E-1
Časť 2 - Podmienky pre jednotlivé krajiny	E-4
Časť 3 - Informácie o záruke	E-14
Záručná lehota	E-14
Typy záručného servisu	E-15
Celosvetový telefónny zoznam	E-16
Dodatok k záruke pre Mexiko	E-19

Príloha F. Vyhlásenia F-1

Ochranné známky	F-2
---------------------------	-----

Príloha G. Poznámky o elektronických emisiách G-1

Vyhlásenie o emisiách FCC (Federal Communications Commission)	G-1
---	-----

Bezpečnostné informácie

Pred inštaláciou tohto produktu si prečítajte bezpečnostné informácie.

مج، يجب قراءة دات السلامة

Antes de instalar este produto, leia as Informações de Segurança.

在安装本产品之前，请仔细阅读 **Safety Information** (安全信息)。

Prije instalacije ovog produkta obavezno pročitajte Sigurnosne Upute.

Před instalací tohoto produktu si přečtěte příručku bezpečnostních instrukcí.

Læs sikkerhedsforskrifterne, før du installerer dette produkt.

Ennen kuin asennat tämän tuotteen, lue turvaohjeet kohdasta Safety Information.

Avant d'installer ce produit, lisez les consignes de sécurité.

Vor der Installation dieses Produkts die Sicherheitshinweise lesen.

Πριν εγκαταστήσετε το προϊόν αυτό, διαβάστε τις πληροφορίες ασφάλειας (safety information).

לפני שתתקינו מוצר זה, קראו את הוראות הבטיחות.

A termék telepítése előtt olvassa el a Biztonsági előírásokat!

Prima di installare questo prodotto, leggere le Informazioni sulla Sicurezza.

製品の設置の前に、安全情報をお読みください。

본 제품을 설치하기 전에 안전 정보를 읽으십시오.

Пред да се инсталира овој продукт, прочитајте информацијата за безбедност.

Lees voordat u dit product installeert eerst de veiligheidsvoorschriften.

Les sikkerhetsinformasjonen (Safety Information) før du installerer dette produktet.

Przed zainstalowaniem tego produktu, należy zapoznać się z książką "Informacje dotyczące bezpieczeństwa" (Safety Information).

Antes de instalar este produto, leia as Informações sobre Segurança.

Перед установкой продукта прочтите инструкции по технике безопасности.

Pred inštaláciou tohto produktu si prečítajte bezpečnostné informácie.

Pred namestitvijo tega proizvoda preberite Varnostne informacije.

Antes de instalar este producto lea la información de seguridad.

Läs säkerhetsinformationen innan du installerar den här produkten.

安裝本產品之前，請先閱讀「安全資訊」。

Všeobecné bezpečnostné pravidlá

Vždy dodržujte nasledujúce preventívne opatrenia, aby ste znížili riziko zranenia alebo poškodenia majetku.

Servis

Nepokúšajte sa opravovať produkt sami, pokiaľ nedostanete takýto pokyn z centra podpory zákazníkov. Používajte len poskytovateľa servisu, ktorý má oprávnenie na opravu vášho konkrétneho produktu.

Poznámka: Niektoré dielce môže aktualizovať alebo vymeniť sám zákazník. Tieto dielce sa nazývajú dielce vymeniteľné zákazníkom alebo CRU. Spoločnosť Lenovo jasne identifikuje dielce CRU a poskytuje dokumentáciu s pokynmi, keď je vhodné, aby si tieto dielce vymieňali sami zákazníci. Pri vykonávaní takejto výmeny musíte presne dodržiavať všetky inštrukcie uvedené v dokumentácii. Pred výmenou dielca sa vždy presvedčte, že napájanie je vypnuté a že produkt je odpojený zo všetkých zdrojov napájania. Ak máte nejaké otázky alebo nejasnosti, kontaktujte Centrum podpory zákazníkov.

Napájacie káble a napájacie zdroje

Používajte len napájacie káble a zdroje dodávané výrobcom produktu.

Napájací kábel nikdy neomotávajte okolo adaptéra alebo iného objektu. Môže to napínať tento kábel spôsobom, ktorý môže spôsobiť rozstrapkanie, popraskanie alebo zvlnenie kábla, a tým zníženie bezpečnosti.

Napájacie káble vždy veďte tak, aby sa na ne nestúpalo, aby sa na nich nikto nepotkýnal a aby neboli stlačené žiadnymi objektmi.

Napájacie káble a zdroje chráňte pred zásahom tekutinou. Nenechávajte ich blízko výleviek, vaní, toaliet, alebo na podlahe, ktorá sa čistí tekutými čistiacimi prostriedkami. Tekutiny môžu spôsobiť skrat, obzvlášť, ak bol napájací kábel alebo adaptér namáhaný nesprávnym používaním. Tekutiny môžu tiež zapríčiniť postupnú koróziu koncovky napájacieho kábla alebo koncovky konektora zdroja, ktorá môže mať za následok prehriatie.

Napájacie a signálové káble pripájajte vždy v správnom poradí a uistite sa, či sú všetky konektory napájacieho kábla bezpečne a pevne pripojené.

Nepoužívajte žiadne napájacie adaptéry, ktoré vykazujú koróziu na vstupných kolíkoch alebo vykazujú znaky prehriatia (ako je deformovaný plast) na vstupe AC alebo kdekoľvek na napájacom adaptéri.

Nepoužívajte napájacie káble, ktorých elektrické kontakty na niektorom konci vykazujú znaky korózie alebo prehriatia, alebo ak sú tieto napájacie káble inak poškodené.

Predlžovacie káble a súvisiace zariadenia

Presvedčte sa, či predlžovacie káble, odrušovače, zdroje nepretržitého napájania a rozširujúce skupiny zásuviek, ktoré používate, zodpovedajú elektrickým požiadavkám produktu. Nikdy tieto zariadenia nepreťažujte. Ak používate rozširujúcu skupinu zásuviek, zaťaženie by nemalo prekročiť vstupné zaťaženie tejto skupiny zásuviek. Podrobnejšie informácie o zaťažiteľnosti, napäťových požiadavkách a vstupnom menovitom výkone vám poskytne elektrikár.

Zástrčky a zásuvky

Ak je zásuvka, ktorú chcete použiť na pripojenie počítača do elektrickej siete poškodená alebo skorodovaná, použite ju až potom, ako bude vymenená kvalifikovaným elektrikárom.

Zástrčku neohýbajte, ani inak neupravujte. Ak je zástrčka poškodená, získajte od výrobcu jej náhradu.

Niektoré produkty sú vybavené trokolíkovou zástrčkou. Táto zástrčka sa hodí len do uzemnenej elektrickej zásuvky. Je to bezpečnostný komponent. Neanulujte bezpečnosť tohto komponentu pokusom o zapojenie tejto zástrčky do neuzemnenej zásuvky. Ak sa zástrčka nedá pripojiť do zásuvky, kontaktujte elektrikára, aby vám pre túto zásuvku poskytol schválený adaptér alebo použite inú uzemnenú zásuvku. Elektrickú zásuvku za žiadnych okolností nepreťažujte. Celkové zaťaženie systému by nemalo prekročiť 80 % menovitého výkonu pobočkového obvodu. Viac informácií o zaťažiteľnosti a menovitom výkone pobočkového obvodu vám poskytne elektrikár.

Uistite sa, že elektrická zásuvka, ktorú používate je správne pripojená, ľahko dostupná a nachádza sa v blízkosti zariadenia. Nenaťahujte napájacie káble tak, že budú napnuté.

Pri pripájaní a odpájaní zariadenia z elektrickej zásuvky postupujte opatrne.

Batérie

Všetky osobné počítače, ktoré vyrába spoločnosť Lenovo, obsahujú nenabíjateľnú okrúhlu batériu, ktorá napája systémové hodiny. Okrem toho, mnohé mobilné produkty, ako napríklad prenosné PC, využívajú nabíjateľnú batériovú jednotku, ktorá napája systém, keď je v prenosnom režime. Kompatibilita batérií dodaných k počítaču spoločnosťou Lenovo bola testovaná a tieto batérie možno vymieňať len za schválené batérie od spoločnosti Lenovo.

Batériu sa nikdy nepokúšajte otvárať ani opravovať. Nerozbíjajte, neprepichujte, nespáľujte ani neskratujte kovové kontakty batérie. Batériu nevystavujte vode ani iným kvapalinám. Nabíjajte ju presne podľa pokynov, ktoré sa nachádzajú v dokumentácii produktu.

Nesprávne zaobchádzanie môže spôsobiť prehriatie batérie a "únik" plynov z batérievej jednotky alebo okrúhlejšej batérie, prípadne horenie. Ak je batéria poškodená alebo dochádza k úniku z batérie, či tvorbe cudzorodých materiálov na kontaktoch batérie, prestaňte ju používať a zaobstarajte si od výrobcu novú.

Ak batérie necháte bez použitia dlhšiu dobu, môžu sa znehodnotiť. Ak niektoré dobíjateľné batérie (najmä lítiovo-iónové) ponecháte bez použitia vo vybitom stave, môže sa zvýšiť riziko skratu, čo môže viesť k skráteniu ich životnosti a zvýšiť bezpečnostné riziko. Nenechajte dobíjateľné lítiovo-iónové batérie úplne vybiť ani ich neskladujte vo vybitom stave.

Zahrievanie a ventilácia produktu

Zapnuté počítače generujú teplo. Teplo sa generuje aj pri nabíjaní batérie. Prenosné osobné počítače vytvárajú vzhľadom na svoje kompaktné rozmery značné množstvo tepla, preto vždy dodržiavajte tieto základné opatrenia:

- Nenechávajte spodnú časť vášho počítača v kontakte s vaším telom po dlhší čas, keď je počítač v prevádzke alebo keď sa nabíja batéria. Počítač vytvára počas bežnej prevádzky určité teplo a dlhší telesný kontakt s ním môže spôsobiť nepohodlie, prípadne popáleniny.
- Nepoužívajte počítač a nenabíjajte batérie v blízkosti horľavých materiálov alebo vo výbušnom prostredí.
- Odvetrávacie otvory, ventilátory a odvádzачe tepla sú na produkte kvôli bezpečnej, pohodlnej a spoľahlivej prevádzke. Tieto časti sa môžu náhodou zablokovať umiestnením produktu na posteľ, pohovku, koberec alebo iný pružný povrch. Tieto časti nesmiete za žiadnych okolností zablokovať, prikryť alebo znefunkčniť.

Bezpečnosť jednotiek CD a DVD

Jednotky CD a DVD otáčajú disky pri vysokých rýchlostiach. Ak je disk CD alebo DVD prasknutý alebo inak fyzicky poškodený, môže sa počas používania jednotky zlomiť alebo roztrieštiť. Aby ste v takejto situácii predišli možnému zraneniu a znížili riziko poškodenia počítača, postupujte podľa nasledujúcich pokynov:

- Disky CD/DVD ukladajte vždy do ich pôvodných obalov.
- Disky CD/DVD nevystavujte priamemu slnečnému svetlu a teplu tepelných zdrojov.
- Keď disky CD/DVD nepoužívate, vyberte ich z počítača.
- Disky CD/DVD neohýbajte a nekladajte ich do počítača alebo obalu nasilu.
- Pred každým použitím skontrolujte, či disky CD/DVD nemajú praskliny. Nepoužívajte prasknuté a poškodené disky.

O tejto publikácii

Táto príručka obsahuje návod na inštaláciu a používanie jednotky ThinkCentre® a Lenovo™ DVD-ROM (Serial ATA) a pozostáva z nasledujúcich častí:

Časť 1: Inštalačná a užívateľská príručka

Tento sprievodca obsahuje opis produktu a návod na inštaláciu.

Časť 2: Prílohy

Táto časť obsahuje informácie o ovládačoch zariadení, riešení problémov, špecifikáciách produktov, servise a podpore, vyhlásenie o obmedzenej záruke a upozornenia.

Poznámka: Ilustrácie v tejto príručke sa môžu od vášho hardvéru mierne odlišovať.

Registrácia produktu

Ďakujeme vám za nákup tohto produktu spoločnosti Lenovo. Venujte chvíľu registrácii vášho produktu a poskytnite nám informácie, ktoré pomôžu spoločnosti Lenovo poskytovať v budúcnosti lepšie služby. Vaše pripomienky sú pre nás cenné pri vývoji produktov a služieb, ktoré sú pre vás dôležité, ako aj pri vývoji lepších spôsobov komunikácie s vami. Svoj produkt zaregistrujte na nasledujúcej webovej stránke:

<http://www.lenovo.com/register>

Spoločnosť Lenovo vám bude posilať informácie a novinky o vašom zaregistrovanom produkte, pokiaľ v dotazníku na webovej stránke nevyznačíte, že si tieto informácie neželáte.

Inštalačná a užívateľská príručka

Táto časť obsahuje opis produktu, pokyny na inštaláciu softvéru a hardvéru a informácie o používaní jednotky ThinkCentre a Lenovo DVD-ROM (Serial ATA).

Opis produktu

Tento balík je určený pre multimediálne aplikácie.

Okrem tejto príručky váš balík produktu obsahuje:

- Jednu jednotku 16X/48X DVD-ROM SATA
- Jedno balenie (4) skrutiek M3x5
- Jeden kábel Serial ATA
- Jednu príručku o laserovej bezpečnosti
- Jednu príručku o bezpečnosti

Ak nejaká položka chýba alebo je poškodená, kontaktujte miesto vášho nákupu. Pripravte si doklad o kúpe, môže byť potrebný na poskytnutie záručného servisu.

Vaša jednotka môže čítať množstvo formátov DVD a CD, vrátane formátov DVD video, DVD-RAM, video CD, audio CD a DVD+R/-R DL. Na prehrávanie video súborov musíte ale najskôr nainštalovať softvér InterVideo WinDVD. Táto jednotka číta aj disky typu multiple-session, XA (Extended Architecture), ako napr. Kodak Photo CD. Táto jednotka umožňuje pre médiá typu CD-ROM a CD-R čítanie údajov 40-násobnou rýchlosťou v porovnaní so štandardnou rýchlosťou CD-ROM (40X). Pre médiá DVD umožňuje táto jednotka čítanie 16-násobnou rýchlosťou v porovnaní so štandardnou rýchlosťou DVD-ROM (16X). Jednotka je navrhnutá na inštaláciu do počítača s architektúrou Serial ATA (Integrated Drive Electronics).

Požiadavky na inštaláciu

Pred nainštalovaním jednotky skontrolujte, či váš počítač spĺňa nasledovné systémové požiadavky:

- Najslabší možný procesor: Intel® Pentium® 133MHz alebo Intel Pentium II 233MHz
- Minimálna veľkosť pamäte RAM: 32 MB
- Microsoft® Windows® 98, Windows 95 OSR2, Windows 2000, Windows NT® 4.0 alebo Windows Me
- Voľná pozícia pre jednotku
- Voľné Serial ATA pripojenie
- 40 MB dostupného diskového priestoru
- Audio adaptér podporujúci vzorkovaciu frekvenciu 44,1 alebo 48 kHz
- Voliteľné stereoreproduktory

Skôr než začnete

Pred inštaláciou jednotky DVD-ROM si prečítajte bezpečnostné informácie v tejto časti, týkajúce sa zaobchádzania a používania jej ovládacích prvkov a konektorov.

Upozornenia o zaobchádzaní

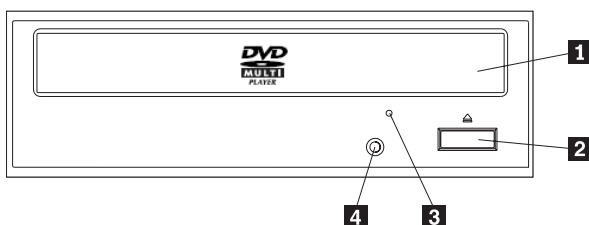
Tieto inštrukcie slúžia na ochranu vašej jednotky.

- Zariadenie DVD-ROM ponechajte v antistatickom obale až do chvíle, keď pôjdete jednotku nainštalovať. Pri inštalácii jednotky obmedzte svoj pohyb, pretože pohyb môže spôsobiť vznik statickej elektriny.
- S jednotkou zaobchádzajte opatrne. Pád alebo otrasy môžu poškodiť komponenty vo vnútri jednotky.
- Káble Serial ATA alebo napájacie káble nepripájajte nasilu. Mohlo by dôjsť k poškodeniu konektora alebo jednotky.

Ovládacie prvky jednotky a konektory

Nasledovné obrázky zobrazujú umiestnenie a funkcie ovládacích prvkov jednotky a konektorov.

Pohľad na jednotku spredu



1 Zásuvka pre disk

Táto zásuvka je určená na vkladanie a vyberanie disku.

2 Tlačidlo Otvoriť/Zatvoriť

Stlačením tohto tlačidla sa otvára a zatvára zásuvka pre disk.

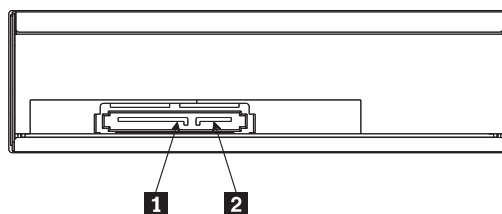
3 Otvor núdzového vysunutia

Tento otvor poskytuje prístup k výsuvnému mechanizmu na odstránenie disku z jednotky.

4 Indikátor aktivity

Táto kontrolka sa rozsvieti, ak jednotka číta z disku alebo prehráva disk.

Pohľad na jednotku zozadu



1 15 pinový napájací konektor

2 7 pinový signálový konektor

Inštalácia jednotky

Pri inštalácii jednotky DVD-ROM postupujte podľa nasledujúcich krokov:

Krok 1. Otvorenie počítača

1. Vypnite počítač a všetky pripojené zariadenia.
2. Odpojte všetky napájacie káble z počítača a pripojených zariadení.
3. Odstráňte z počítača jeho kryt. Návod na odstránenie krytu nájdete v dokumentácii vášho počítača.

Krok 2. Vybalenie jednotky

1. Pred otvorením antistatického obalu, v ktorom je jednotka zabalená, položte obal aspoň na dve sekundy na nelakovaný kovový povrch. Tým sa zbaví statickej elektriny balík aj vaše telo.
2. Vyberte jednotku z obalu.
Ak musíte z nejakého dôvodu jednotku položiť, umiestnite antistatický obal na rovný a mäkký povrch, ako napríklad časopis a jednotku položte na tento obal.

Krok 3. Upevnenie jednotky v pozícii

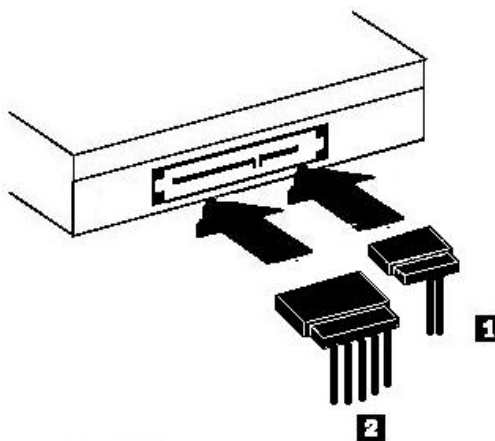
Upozornenie: Pri skrutkovaní skrutiek priamo do jednotky určite použijete montážne skrutky dodané s jednotkou. Použitie príliš dlhých skrutiek by mohlo jednotku poškodiť.

Túto jednotku DVD-ROM je možné do počítača nainštalovať vodorovne alebo zvislo. Ak jednotku pripevníte zvislo, budete vždy musieť vložené disky pred zasunutím podnosu do jednotky DVD-ROM zabezpečiť, pretože inak ich nebude jednotka schopná správne čítať.

1. Jednotku vsuňte do príslušného otvoru. Váš počítač môže vyžadovať dodržanie špecifických procedúr pre inštaláciu pamäťových zariadení. Viac informácií o pamäťových zariadeniach nájdete v dokumentácii vášho počítača.
2. Zarovnajte otvory na skrutky v šachte pre jednotku s otvormi so závitmi na držiaku jednotky alebo na montážnej konzole.
3. Skrutky voľne naskrutkujte a skontrolujte ich polohu. Obyčajne sa používajú dve skrutky na každej strane. Skontrolujte, či je zarovnanie správne; skrutky potom dotiahnite, čím jednotku pripevníte. Nedoťahujte ich príliš silno.

Krok 4. Pripojenie káblov k jednotke a hlavnej doske

Spôsob pripojenia káblov k jednotke a hlavnej doske si môžete pozrieť na nasledujúcom obrázku.



Pri zapájaní káblov k jednotke potupujte takto:

1. Pripojte 7-pinový konektor Serial ATA kábla **1** do sériového konektora na jednotke.
2. Pripojte 15-pinový napájací kábel **2** k napájaciemu konektoru jednotky.

Ak má váš počítač na hlavnej doske viac ako dva Serial ATA konektory, použite na pripojenie jednotky druhý alebo tretí konektor. Viac informácií o inštalácii hardvéru nájdete v dokumentácii systému. Presvedčte sa, že káble nebudú prichytené alebo stlačené krytom počítača a že všetky ostatné káble a napájacie káble sú pripevnené.

Krok 5. Dokončenie inštalácie hardvéru

1. Skontrolujte, či je jednotka DVD-ROM pevne namontovaná, a či sú konektory pevne pripojené.
2. Zaistite, aby káble neboli stlačené krytom počítača a aby neblokovali ventilátor napájacieho zdroja alebo prúdenie vzduchu.
3. Nainštalujte späť kryt počítača.
4. Zapojte znova všetky externé zariadenia.
5. Zapojte všetky napájacie káble do elektrických zásuviek.

Čo robiť ďalej

Keď budete jednotku používať ako dátovú jednotku DVD-ROM alebo ako jednotku CD-ROM, inštalácia je dokončená a nemusíte inštalovať žiadny ďalší softvér. Viac informácií o údržbe vašej jednotky nájdete v časti “Starostlivosť a údržba”.

Starostlivosť a údržba

Táto časť opisuje spôsob starostlivosti o vašu jednotku DVD-ROM a o médiá CD a DVD, ktoré s ňou používate.

Starostlivosť o médiá CD alebo DVD

Digitálne disky sú veľkokapacitné médiá, s ktorými treba starostlivo zaobchádzať a udržiavať ich čisté, aby sa zabezpečila ich čitateľnosť. Nasledovné upozornenia majú pomôcť predĺžiť životnosť vašich diskov.

Upozornenie: Utieranie disku krúživým pohybom môže disk poškodiť a spôsobiť stratu údajov.

- Disk chytajte len po obvode alebo za stredový otvor. Nedotýkajte sa povrchu disku.
- Aby ste odstránili prach alebo odtlačky prstov, utrite disk od stredu k okraju mäkkou látkou, ktorá nezanecháva vlákna.
- Nepíšte na povrch.
- Neumiestňujte disk na priame slnečné svetlo.
- Na čistenie disku nepoužívajte priemyselné čistiace prostriedky.
- Neohýbajte disk.

Starostlivosť o jednotku DVD-ROM

Aby ste ochránili vašu jednotku DVD-ROM počas prevádzky, dodržujte nasledujúce pokyny:

- S jednotkou počas prevádzky nehýbte. Môže to spôsobiť chybu údajov alebo zničenie jednotky.
- Jednotku nevystavujte nasledovným podmienkam:
 - vysoká vlhkosť
 - vysoká teplota
 - nadmerná prašnosť
 - mechanická vibrácia
 - náhly otras alebo pád
 - umiestnenie na šikmom povrchu
 - priame slnečné žiarenie
 - náhle zmeny teploty
- Nevkladajte do jednotky cudzie telesá.
- Neukladajte na jednotku žiadne predmety.
- Neodstraňujte kryt jednotky, ani sa nesnažte jednotku opravovať.
- Nepresúvajte jednotku, keď z nej nie je odstránený disk alebo keď nie je zatvorená.
- Uschovajte originálne balenie. Ak potrebujete poslať jednotku na iné miesto, použite originálne balenie, aby ste zaistili jej bezpečnú prepravu.

Manuálne vysunutie disku

Ak sa jednotka poškodí a nebude z nej možné vybrať disk, vypnite počítač a vyrovajte veľkú kancelársku spinku tak, aby sa vytvoril nástroj na vybratie tohto disku. Narovnaný koniec musí presahovať minimálne 45 mm (1,8 palca). Tento vyrovnaný koniec zasuňte do otvoru na manuálne vysunutie disku na prednom paneli jednotky (pozrite si časť “Pohľad na jednotku spredu” na strane 1-2). Zatláčajte spinku, pokiaľ sa podnos nevysunie. Jemne ho vytiahnite, aby ste mohli disk vybrať.

Inštalácia softvéru

Všetok softvér pre vašu jednotku sa nachádza na CD *ThinkCentre and Lenovo DVD-ROM Drive (Serial ATA) User's Guide and Software CD*. Médium *User's Guide and Software CD* obsahuje túto užívateľskú príručku, Multimedia Center for Think Offerings, DLA a Intervideo WinDVD. DLA sa nainštaluje pri inštalácii Multimedia Center for Think Offerings.

Ak chcete nainštalovať softvér, postupujte nasledovne:

1. Vložte disk *User's Guide and Software CD* do jednotky. Ak sa CD spustí automaticky, prejdite na krok 6.
2. Ak sa CD nespustí automaticky, kliknite na **Start**, potom na **Run**.
3. Zadáajte `e:\launch.bat`, kde *e* je písmeno označenia jednotky CD alebo DVD.
4. Kliknite na **OK**.
5. Vyberte si jazyk.
6. Vyberte softvér, ktorý chcete nainštalovať.
7. Postupujte podľa pokynov na obrazovke.
8. Po nainštalovaní softvéru reštartujte počítač.

Aby ste dosiahli maximálnu funkčnosť jednotky, nainštalujte všetky softvérové aplikácie uvedené v okne prehliadača, okrem programu UDF Reader. Aplikácia UDF Reader slúži pre počítače, ktoré nevedia rozpoznať disky typu UDF.

Poznámka: Rýchla inštalácia prepíše všetky verzie softvéru, ktoré sú už nainštalované.

Prehrávanie Audio CD

Váš počítač vie prehrávať disky audio CD pomocou aplikácie Windows Media Player. Okrem toho môžete na prehrávanie diskov CD používať aj WinDVD alebo audioprehrávač od iného výrobcu. Disky audio CD budú po vložení do jednotky automaticky spustené. V systéme Windows XP sa zobrazí ponuka, v ktorej si môžete vybrať ľubovoľný z nainštalovaných prehrávačov. Pre médiá CD obsahujúce údaje aj audio sa nezobrazí ponuka, ale spustí sa niektorý program automatického prehratia z údajovej časti. Ak chcete prehrať audio časť na diskoch CD, ktoré obsahujú audio časť aj programy, zrušte údajovú časť, kliknite pravým tlačidlom myši na písmeno označenia jednotky pod položkou **My Computer** a vyberte **Play**.

Aby ste mohli vo vašej jednotke prehrávať médiá audio CD, musíte povoliť digitálne prehrávanie pre aplikáciu prehrávača, aj pre jednotku.

Konfigurácia jednotky na digitálne prehrávanie

Ak používate systém Windows XP, vaša jednotka bude automaticky nakonfigurovaná na digitálne prehrávanie.

Ak používate systém Windows 2000, budete musieť váš systém nakonfigurovať na použitie digitálneho prehrávania. Presný návod na aktiváciu digitálnej extrakcie nájdete v časti "Povolenie digitálnej extrakcie audia v systéme Windows 2000" na strane C-2.

Konfigurácia prehrávacej aplikácie na digitálne prehrávanie

Vaša aplikácia prehrávania CD musí byť tiež nakonfigurovaná na digitálne prehrávanie pre audio CD, aby ju bolo možné na vašom systéme počúvať. Ak ako vašu prehrávaciu aplikáciu chcete používať program Windows Media Player, postupujte podľa inštrukcií v časti "Povolenie digitálnej extrakcie audia v systéme Windows 2000" na strane C-2 a umožnite túto funkciu v programe Windows Media Player. Ak používate aplikáciu prehrávania CD od iného výrobcu, inštrukcie nájdete v dokumentácii tejto aplikácie.

Používanie WinDVD

Táto časť opisuje spôsob používania a prispôsobovania softvéru pre DVD prehrávač. Aktuálne informácie o softvéri na prehrávanie DVD nájdete v súbore README na CD *User's Guide and Software*. Pred použitím WinDVD budete možno musieť aktualizovať niektoré komponenty vášho operačného systému.

Podpora operačného systému

Nasledujúce komponenty nie sú súčasťou všetkých operačných systémov spoločnosti Microsoft, ale aplikácia WinDVD ich vyžaduje: IDE DMA, Microsoft Internet Explorer 5 a DirectX 8.1. Táto časť poskytuje inštrukcie na aktualizáciu rôznych operačných systémov za účelom aktivácie prehrávania DVD. Pozrite si Príloha C, "Prispôsobenie nastavení konfigurácie ovládača zariadenia", na strane C-1, kde nájdete informácie o zapínaní riadenia zbernice DMA a vyhľadávaní ovládačov video zariadenia.

Ak chcete aktualizovať svoj operačný systém, vyberte si jeden z nasledujúcich postupov:

Poznámka: Ak chcete zistiť, ktorú verziu Windows 95 používate, postupujte takto:

1. Kliknite na **Start, Control Panel**.
 2. Dvakrát kliknite na System. Pozrite si čísla pod položkou "System". v 4.00.950B informuje o tom, že používate systém Windows 95 OSR2.0 alebo OSR2.1. v 4.00.950C informuje o tom, že používate Windows 95 OSR2.
- Windows Server 2003, Windows Server 2000, Windows 95: Musíte nainštalovať najnovší Service Pack, Internet Explorer 5 a DirectX.

- Windows 98, Windows 98 Second Edition, Windows Me: Musíte nainštalovať DirectX.
- Windows95 OSR2: Musíte nainštalovať Internet Explorer 5 a DirectX.
- Windows 2000: Musíte nainštalovať Service Pack 2 alebo novší a DirectX.
- Windows NT: Musíte nainštalovať Service Pack 6 a aplikáciu Internet Explorer 5, DirectX a ovládač zariadenia IDE DMA. Táto konfigurácia nie je podporovaná, pretože spoločnosť Microsoft neposkytuje žiadnu oficiálnu DirectX pre Windows NT.

Spustenie WinDVD

Keď do jednotky vložíte disk DVD Video, softvér DVD Player sa automaticky spustí a začne prehrávať video disk. V systéme Windows XP si budete môcť vybrať, ktorý prehrávač chcete použiť, zo všetkých nainštalovaných prehrávačov.

Ak DVD disk obsahuje video aj programy, automaticky sa spustí programový obsah. Ak si chcete pozrieť časť s videom na disku DVD, ktorý obsahuje aj programovú časť, choďte na ponuku **Start**, spustíte **WinDVD** a kliknete na **Play**.

V systéme Microsoft Windows XP môžete prehrať video z disku DVD použitím aplikácie Windows Media Player.

Zmena regionálneho kódu DVD

Systém rozdelenia na regióny a ochrana pred kopírovaním (regionálny kód DVD) používa štandard CSS (content scramble system) na ochranu pred neoprávneným kopírovaním práv duševného vlastníctva distribuovaných na médiách DVD. Pôvodne pochádza od asociácie Motion Picture Association of America (MPAA) na ochranu pred video pirátstvom, ale je použiteľné na ľubovoľný obsah. CSS funguje tak, že zabráňuje prenosu nešifrovaných údajov bez príslušného oprávnenia. Prehrávacie systémy musia mať licenciu CSS, aby mohli dekodovať šifrované údaje.

Špecifikácia CSS rozdeľuje svet na sedem jedinečných regiónov. Obsah, určený pre jeden región, nie je možné čítať systémami v inom regióne. Zatiaľ čo CSS sa venuje ochrane pred vytváraním digitálnych kópií obsahu DVD, iná technológia, ktorú vymyslela spoločnosť Macrovision, sa používa na ochranu pre vytváraním analógových kópií obsahu DVD. Štandard spoločnosti Macrovision je kódovací systém široko používaný vo filmovom priemysle na ochranu pred neoprávneným vytváraním kópií video obsahu pomocou komerčných video prehrávačov. Systémy na prehrávanie DVD musia podporovať štandardy na ochranu pred kopírovaním CSS aj Macrovision. Keď do jednotky prvýkrát vložíte disk DVD Video, budete vyzvaný, aby ste zadali región. Ak sa presťahujete do iného regiónu sveta, môžete zmeniť regionálny kód pomocou softvéru prehrávača DVD.

Ak chcete zmeniť regionálny kód, postupujte takto:

1. Zapnite svoj počítač a spustite operačný systém.
2. Kliknite na **Start**.
3. Vyberte **Programs**.
4. Kliknite na Intervideo **WinDVD**.
5. Kliknite na Intervideo **WinDVD**.
6. Kliknite na ikonu **Properties**, čím otvoríte okno **Properties**.
7. Kliknite na záložku **General Properties**.
8. Vložte jednoregiónové DVD nového regiónu.
9. Vyberte správny regionálny kód pre vašu krajinu.
10. Kliknite na **OK**.

Poznámka: Regionálny kód DVD môžete zmeniť len päť krát. Keď vykonáte päť zmien regionálneho kódu, jednotka bude môcť prehrávať len video tituly formátu MPEG-2, ktoré sú priradené k piatemu regionálnemu kódu, ktorý ste nastavili.

Príloha A. Špecifikácie produktu

Táto príloha obsahuje nasledujúce informácie:

- Fyzikálne vlastnosti
- Požiadavky na napájanie
- Požiadavky na prostredie
- Rýchlosti zápisu/čítania jednotky
- Výkon jednotky
- Podpora formátov

Fyzikálne špecifikácie

Fyzické špecifikácie¹ jednotky ThinkCentre a Lenovo DVD-ROM Drive (Serial ATA) sú uvedené v nasledujúcej tabuľke.

<i>Fyzické špecifikácie:</i>	
Výška	42 mm
Šírka	148 mm
Dĺžka	165 mm
Hmotnosť	700 g

Požiadavky na napájanie

Nasledujúca tabuľka uvádza špecifikáciu napájania podľa úrovne voltov pre jednotku ThinkCentre and Lenovo DVD-ROM (Serial ATA). Špecifikácie napájania sa merajú na napájacom konektore jednotky a sú nominálnymi hodnotami.

V prevádzke	Prúd (mA)	
	5V priemer	12V priemer
Režim spánku	400	100
Pohotovostný režim (vypnutý laser a motor)	500	300
Najhorší prípad prevádzky jednotky	1200	900

Nasledujúca tabuľka uvádza špecifikáciu napájania podľa úrovne voltov pre jednotku ThinkCentre a Lenovo DVD-ROM (Serial ATA). Jednotku môžete namontovať zvislo alebo vodorovne.

<i>Požiadavky na prostredie:</i>		
Špecifikácia	V prevádzke	Mimo prevádzky
Teplota (nekondenzujúca)	+5° C to +45° C	-40° C to +60° C
Relatívna vlhkosť (nekondenzujúca)	20 % až 80 %	5 % až 90 %

1. Opisné údaje produktu reprezentujú ciele dizajnu spoločnosti Lenovo a sú poskytnuté za účelom porovnávania; skutočné výsledky sa môžu odlišovať v závislosti od množstva faktorov. Tieto údaje o produkte netvorí záruku. Uvedené údaje sa môžu bez upozornenia zmeniť.

Prenosová rýchlosť pri neprerušovanom toku údajov²

Disk	Prenosové rýchlosti pri neprerušovanom toku údajov
Čítanie CD-ROM/R (Režim 1)	Max. 48x (7200 KB/sek)
Čítanie CD-RW (Režim 1)	Max. 32X (5400 KB/sek)
Čítanie DVD-Single	Max. 16X (21600 KB/sek)
Čítanie DVD-Dual	Max. 12 (10800 KB/sek)
DVD +/- R	Max. 6X (8100 KB/sek)
DVD +/- RW	Max. 6X (8100 KB/sek)
DVD RAM	CLV 4 (2700 KB/sek)

Priemerný prístupový čas:		
	Náhodný	Plný výkon
DCD-ROM	110 ms	160 ms
CD-ROM	90 ms	140 ms

Rýchlosť čítania	CD-DA (Prehrávanie audia)		CAV 32X
	CD-DA (DAE)		CAV 32X
Kombinované CD	Audio	CAV 32X (DAE)	CAV 16X (Prehrávanie audia)
	Údaje	CAV 48X (max)	
Video-CD		CAV 10X	
Prehrávanie DVD-Video		CAV 8X	
Čítanie DVD+R		CAV 6X	
Čítanie DVD+RW		CAV 6X	
DVD+R DL		CAV 6X	
DVD RAM		2x ZCLV	

2. Jednotka Lenovo a ThinkCentre DVD-ROM (Serial ATA) nedokáže čítať médiá DVD-RAM typu I.

Príloha B. Riešenie problémov

Problémy s počítačom môžu byť spôsobené chybou hardvéru, softvéru alebo užívateľa. Táto časť vám pomôže pri samostatnom riešení problémov alebo pri získavaní informácií, ktoré postúpíte servisnému technikovi. Možno si budete musieť pozrieť aj dokumentáciu vášho počítača, operačného systému alebo zvukovej karty.

V prípade problému skúste nájsť jeho popis v nasledujúcom zozname.

Prenos údajov s médium DVD-RAM

Médium DVD-RAM je možné čítať v jednotke ThinkCentre DVD-ROM s kompatibilitou RAM-read, ak sú splnené nasledujúce požiadavky. Váš systém musí obsahovať UDF Reader vyhovujúci norme 2.0 alebo médium musí byť pred jeho čítaním **uzavreté**.

Ak nemáte UDF Reader vyhovujúci norme 2.0:

Po zápise údajov na médium DVD-RAM, musí byť médium **uzavreté**, aby ho bolo možné čítať jednotkou RAM-read v ThinkCentre DVD-ROM. Uzavretie média neznamená, že užívateľ už nemôže na médium zapisovať žiadne ďalšie údaje. Médium DVD-RAM je možné uzavrieť viac ako jedenkrát. ThinkCentre DVD-ROM s jednotkou RAM-read **nie** čítať neuzavreté médiá.

Ak máte UDF Reader vyhovujúci norme 2.0:

Neuzavreté médium DVD-RAM je možné čítať.

Získanie programu UDF Reader vyhovujúceho norme 2.0:

Softvér UDF Reader od iných výrobcov, ktorý je zadarmo k dispozícii. Napríklad VOB InstantRead, je možné stiahnuť na adrese <http://www.vob.de/us/Downloads.htm>.

Softvér od iných výrobcov nie je podporovaný spoločnosťou Lenovo. Jeho použitie je na vaše vlastné riziko bez vyjadrených alebo mlčky predpokladaných záruk.

- **Váš počítač alebo jednotka DVD-ROM nefunguje správne alebo sa nerozsvieti indikátor označujúci zaneprázdnenosť jednotky.**

Vykonajte nasledujúce kroky:

1. Skontrolujte, či je disk vložený s potlačou smerujúcou nahor.
2. Skontrolujte, či sú všetky zariadenia správne pripojené k počítaču a k elektrickým zásuvkám.
3. Počítač vypnite, odpojte z neho a zo všetkých pripojených zariadení napájacie káble a odstráňte kryt počítača.
4. Skontrolujte, či sú pevne pripojené všetky napájacie a Serial ATA káble. Odpojte Serial ATA kábel a skontrolujte, či nemá zohnuté piny. Ak je všetko v poriadku, kábel rozhrania znova pripojte. Nasaďte kryt počítača a znova pripojte všetky káble vrátane napájacích. Zapnite počítač, reštartujte operačný systém a pokúste sa jednotku otvoriť stlačením tlačidla **Otvoriť/Zatvoriť**. Keď sa jednotka neotvorí a indikátor zaneprázdnenosti jednotky nesvieti, vypnite počítač a vyskúšajte iný 15-pinový napájací kábel.

5. Skontrolujte, či je farebný okraj Serial ATA kábla zarovnaný s pinom 1 na Serial ATA porte, a či je najbližšie k napájacíemu káblu na jednotke DVD-ROM. Pozrite si časť “Krok 4. Pripojenie káblov k jednotke a hlavnej doske” na strane 1-3.
6. Skontrolujte nastavenie jednotky DVD-ROM a všetkých ostatných zariadení na Serial ATA kábli.

- **Nemôžete prístupíť k jednotke DVD-ROM alebo ikona DVD-ROM (CD-ROM) nie je zobrazená.**

Keď je jednotka DVD-ROM správne nainštalovaná, v okne My Computer sa zobrazí ikona DVD-ROM alebo CD-ROM. Dvakrát kliknite na **My Computer**. Ak sa v otvorenom okne nenachádza ikona CD-ROM, skontrolujte, či bola jednotka správne nainštalovaná. Reštartujte svoj počítač. Ak sa ikona jednotky stále neobjaví, postupujte podľa nasledujúceho postupu.

1. Kliknite na **Start, Settings, Control Panel**.
2. Kliknite na **System**.
3. Kliknite na záložku **Device Manager**.
4. Dvakrát kliknite na **View Devices by Type**.
5. Zo zoznamu, zobrazeného v okne Device Manager, vyberte **IDE ATA/ATAPI controllers**. Skontrolujte, či nedošlo ku konfliktom s radičom. Stav zariadenia indikuje, či radič pracuje správne.
6. Zo zoznamu, zobrazeného v okne Device Manager, vyberte položku **CD-ROM**. Skontrolujte, či je v zozname uvedené zariadenie CD-ROM a či nedochádza ku konfliktom. Stav zariadenia indikuje, či zariadenie pracuje správne.
7. Kliknite na **OK**.
8. Zatvorte všetky okná a reštartujte počítač.

Ak sa ikona zariadenia stále neobjaví, skontrolujte pripojenie káblov a vyriešte všetky prípadné konflikty.

- **Jednotka DVD-ROM nie je operačným systémom rozpoznaná alebo vykazuje nestabilné správanie.**

Niektoré počítače majú pre úložné zariadenia režimy kompatibility a vysokej výkonnosti. Zariadenie DVD-ROM funguje väčšinou lepšie vo vysokovýkonnom režime. Ak však vaša jednotka v tomto režime nepracuje správne, musíte použiť režim Compatible.

Na skontrolovanie konfiguračných a nastavovacích informácií pre váš počítač postupujte nasledovne:

1. Otvorte konfiguračný program vášho systému. Na väčšine počítačov Lenovo ho vyvoláte stlačením klávesu F1 pri štarte počítača.
2. Vyberte **Advanced/IDE Configuration**.
3. Presuňte sa dole na časť **SATA#1 Configuration**.

Ďalšie podrobnosti o výbere režimov pre výkon IDE nájdete v dokumentácii k vášmu počítaču.

- **Disk nie je možné čítať.**

Vykonajte nasledovné kroky:

1. Disk môže byť znečistený; očistite ho podľa pokynov v “Starostlivosť o médiá CD alebo DVD” na strane 1-5.
2. Disk môže byť poškodený; vyskúšajte iný disk.
3. Disk nie je kompatibilný so štandardom ISO-9660, High Sierra Group (HSG) alebo Universal Disc Format (UDS). Konzultujte so svojím predajcom.

- **Z disku nevychádza zvuk.**

1. Skontrolujte, či ste nepoužili dátové CD.
2. Nastavte ovládanie hlasitosti audioadaptéra. Pozrite si dokumentáciu k vášmu audioadaptéru a k programu pre prehrávač zvukových CD.

3. Vypnite počítač, odpojte z elektrických zásuviek jeho káble a káble všetkých pripojených zariadení a odstráňte kryt počítača . Skontrolujte, že kábel zvukového signálu spája jednotku DVD-ROM so zvukovým adaptérom.
- **Zobrazí sa všeobecná chybová správa.**

Vykonajte nasledujúce akcie pre tieto bežné chybové správy:

 - CDR-103
Disk v jednotke DVD-ROM nemá formát High Sierra, ISO 9660 alebo UDF. Jednotka DVD-ROM toto médium nepodporuje.
 - CDR-101
Keď sa pokúsite o prístup k jednotke DVD-ROM predtým, ako je jednotka pripravená, nastane situácia “nepripravený na čítanie jednotky”. Indikátor aktivity svieti, keď sa pokúšate o prístup k jednotke po zavedení disku do mechaniky. Skôr ako sa pokúsite o prístup k jednotke, počkajte kým indikátor aktivity nezhasne.
 - **Konektory na dodaných audio kábloch nie sú vyhovujúce pre konektor na zvukovom adaptéri.**

Niektoré zvukové adaptéry môžu vyžadovať špeciálny kábel. Pozrite si dokumentáciu, ktorá sa dodáva spolu s vašim zvukovým adaptérom.

Možno si budete musieť pre svoju jednotku DVD-ROM dokúpiť zvukový kábel. Ak používate počítač Lenovo alebo zvukový adaptér Lenovo, pozrite si časť Príloha D, “Servis a podpora”, na strane D-1.
 - **Objaví sa správa “Unable to Create Overlay Window”, keď používate DVD Express v systéme Windows 95, Windows 98 alebo Windows 2000.**
 1. Váš ovládač video zariadenia je potrebné aktualizovať kvôli podpore prekryvania. Za účelom získania aktualizácie kontaktujte výrobcu vašej video karty alebo počítača. Niektoré ovládače sa dodávajú na MPEG-2 CD.
 2. Rozlíšenie obrazovky je možno príliš vysoké. Skúste nastaviť obrazovku na 800 x 600 x 16 bpp s obnovovacou frekvenciou 60 Hz.
 - **Filmy DVD sa po vložení do jednotky DVD-ROM nespustia automaticky.**
 1. Pre médiá DVD, ktoré obsahujú programy a aj DVD Video, sa automaticky spustí obsah programov. Ak si chcete pozrieť video, spustíte program DVD Express manuálne.
 - **Video je trhané alebo nesúvislé.**
 1. Skontrolujte, či je pre radič pevného disku vášho počítača zapnuté DMA.
 2. Rozlíšenie obrazovky je možno príliš vysoké. Skúste nastaviť obrazovku na 800 x 600 x 16 bpp s obnovovacou frekvenciou 60 Hz.
 3. Ak je procesor vášho počítača slabší ako Pentium II 450, trhanie obrazu je na určitých DVD normálne.

Príloha C. Prispôsobenie nastavení konfigurácie ovládača zariadenia

Microsoft Windows 2000 Professional má dva parametre konfigurácie ovládača zariadenia: Auto Insert Notify a DMA.

Parameter Auto Insert Notify umožňuje počítaču spustiť prehrávanie alebo mu dáva automaticky prístup na disk po jeho vložení do mechaniky. Parameter DMA zlepšuje výkon počítača tým, že umožňuje radiču DMA počítača spracúvať prenosy údajov z CD do pamäte, čím uvoľní mikroprocesor počítača na vykonávanie dôležitejších úloh. Aktivovanie DMA môže napríklad umožniť hladší beh filmov a hier, pretože mikroprocesor vyhradí viac času spracovania pre video.

Aktivovanie DMA pre Windows 2000 Professional

Keď chcete zmeniť nastavenia parametra pre Windows 2000 Professional, postupujte takto:

1. Kliknite na **Start**.
2. Kliknite na **Settings**.
3. Kliknite na **Control Panel**.
4. Dvakrát kliknite na **System**.
5. Kliknite na záložku **Hardware**.
6. Kliknite na tlačidlo **Device Manager**.
7. Kliknite na radič **IDE ATA/ATAPI**, aby sa rozvinul strom.
8. Kliknite na zariadenie zodpovedajúce radiču, na ktorom je umiestnená vaša jednotka Super Multi-Burner (**Primary IDE** alebo **Secondary IDE**).
9. Kliknite na záložku **Advanced Settings**.
10. Vyberte sťahovaciu ponuku **Transfer Mode** a vyberte **DMA**, ak je dostupné.
11. Kliknite na **OK**.
12. Kliknite na **Close**, aby sa zatvorilo okno **System Properties**. Zobrazí sa správa s informáciou, že systémové nastavenia sa zmenili.
13. Kliknite na **OK**, aby sa počítač reštartoval.

Aktivovanie DMA pre Windows XP

Ak chcete zmeniť nastavenia parametra DMA z pracovnej plochy Windows XP, postupujte nasledovne:

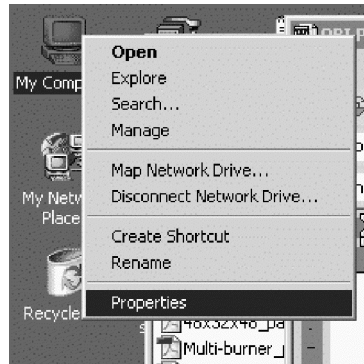
1. Kliknite na **Start**.
2. Kliknite na **Control Panel**.
3. Kliknite na **Switch to classic view**.
4. Dvakrát kliknite na **System**.
5. Kliknite na záložku **Hardware**.
6. Kliknite na tlačidlo **Device Manager**.
7. Kliknite na radič **IDE ATA/ATAPI**, aby sa rozvinul strom.
8. Dvakrát kliknite na radič, na ktorom je umiestnené zariadenie Super Multi-Burner (**Primary IDE** alebo **Secondary IDE**).
9. Kliknite na záložku **Advanced Settings**.
10. Vyberte príslušnú ponuku **Transfer Mode**, ktorá prináleží umiestneniu zariadenia Super Multi-Burner, (**Device 0** pre zariadenie typu Master, **Device 1** pre zariadenie typu Slave).
11. Vyberte **DMA**, ak je dostupný.
12. Kliknite na **OK**.

Povolenie digitálnej extrakcie audia v systéme Windows 2000

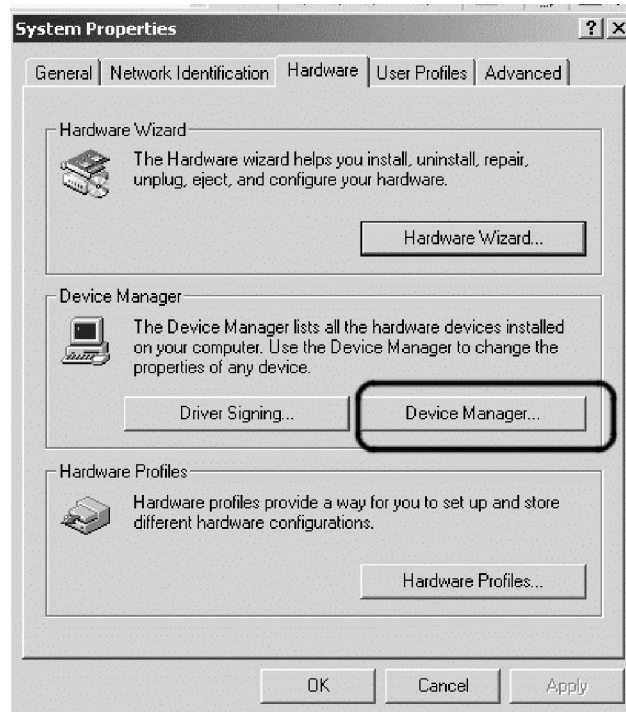
Váš systém musí byť správne nakonfigurovaný, aby z tejto jednotky prehrával digitálne audio. Nakonfigurované musia byť dve nastavenia. Jedno nastavenie je vo vlastnostiach zariadenia a druhé nastavenie je v aplikácii Windows Media Player.

Na nastavenie vlastností zariadenia vykonajte túto procedúru:

1. Kliknite pravým tlačidlom myši na **My Computer**, a potom kliknite na **Properties**. Otvorí sa okno System Properties.



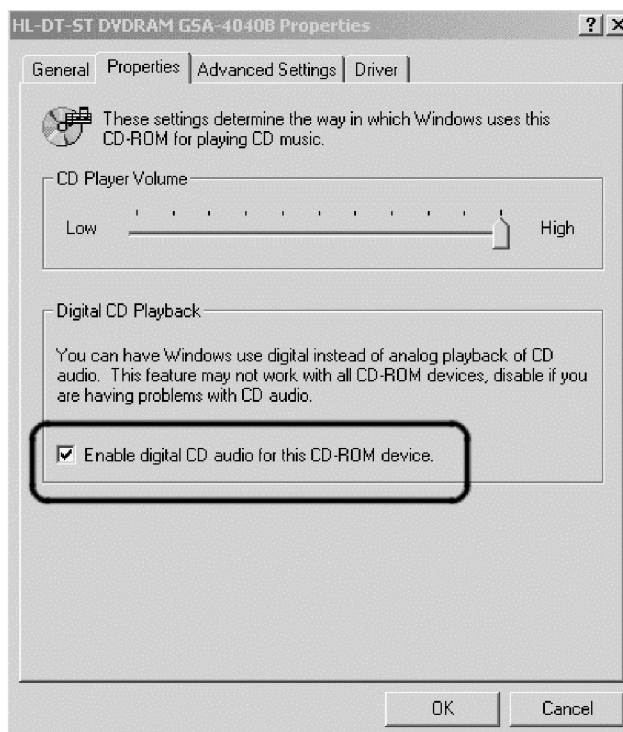
2. V okne System Properties kliknite na záložku **Hardware**, a potom kliknite na tlačidlo **Device Manager**.



3. V okne **Device Manager** kliknite na symbol "+" vedľa jednotiek DVD/CD-ROM, aby sa zobrazili podponuky, kliknite pravým tlačidlom myši aby sa zobrazila podponuka jednotky a vyberte **Properties**.



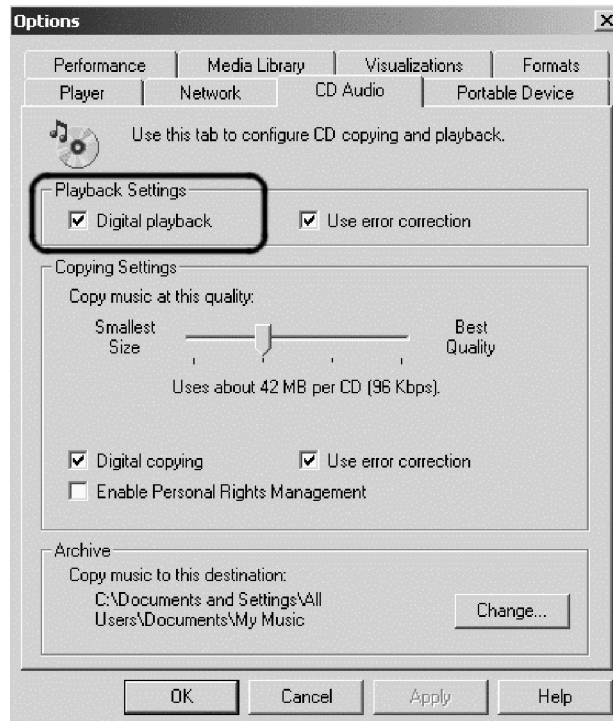
4. Kliknite na záložku **Properties** a označte začiarkavacie políčko Enable digital CD audio, ako je zobrazené na nasledujúcom obrázku.



Keď chcete povoliť prehrávanie digitálneho audia v aplikácii Windows Media Player, postupujte takto:

1. Otvorte Windows Media Player.
2. Z ponukovej lišty vyberte **Tools -> Options**.

3. Kliknite na záložku **CD Audio** a označte začiarkavacie políčko **Digital playback**, ako je zobrazené na nasledujúcom obrázku.

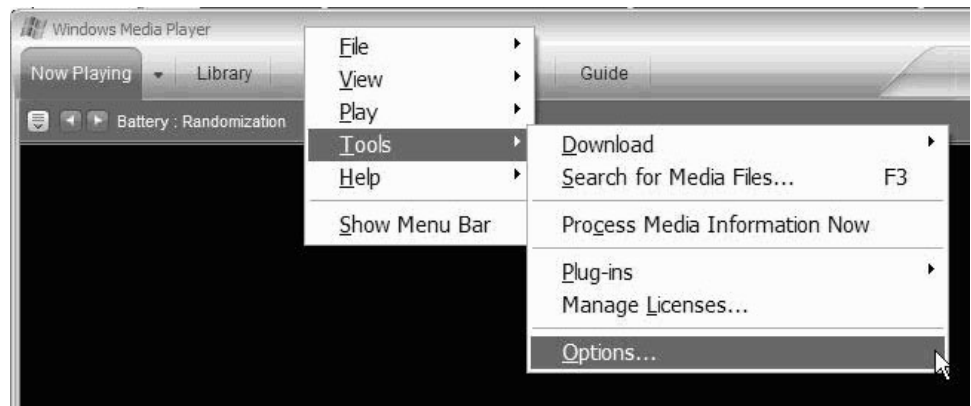


Povolenie digitálnej extrakcie audia v systéme Windows XP

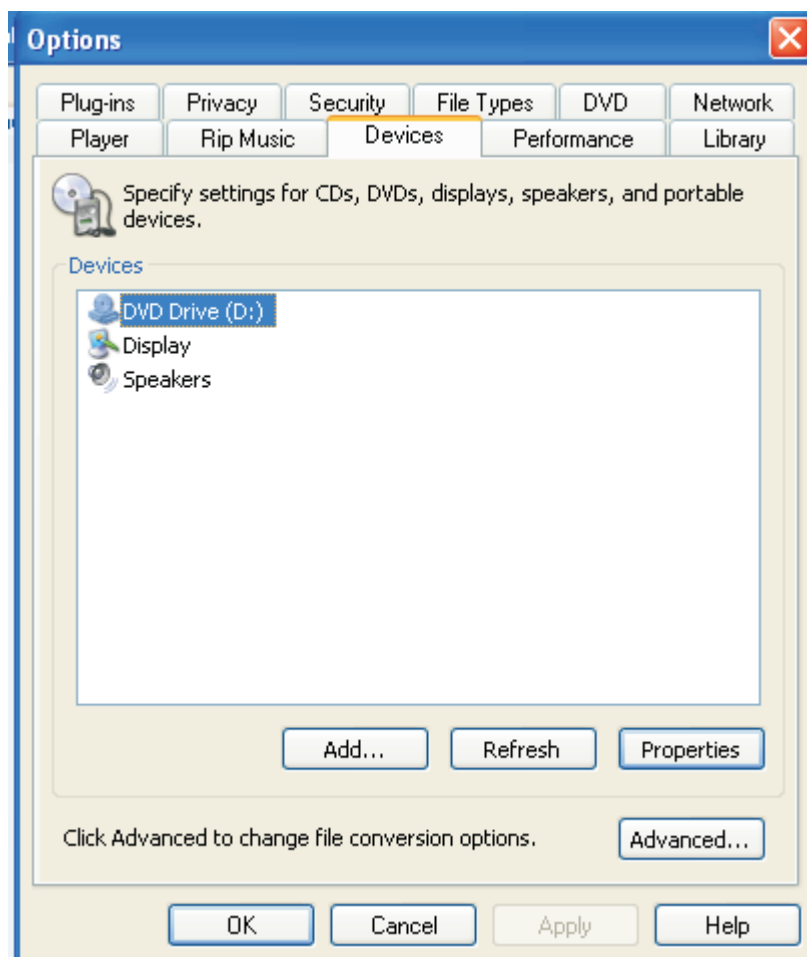
Digitálna extrakcia audia je na jednotke Super Multi-Burner v systéme Windows XP povolená automaticky. Možno budete musieť nakonfigurovať Windows Media Player na digitálne prehrávanie audia. Pri konfigurácii aplikácie Windows Media Player postupujte takto:

1. Ak chcete otvoriť Windows Media Player, kliknite na **Start -> All Programs -> Accessories -> Entertainment -> Windows Media Player**.
2. Kliknite pravým tlačidlom myši na okno aplikácie Media Player, aby sa objavila ponuka.

3. Z ponukovej lišty vyberte **Tools -> Options**.

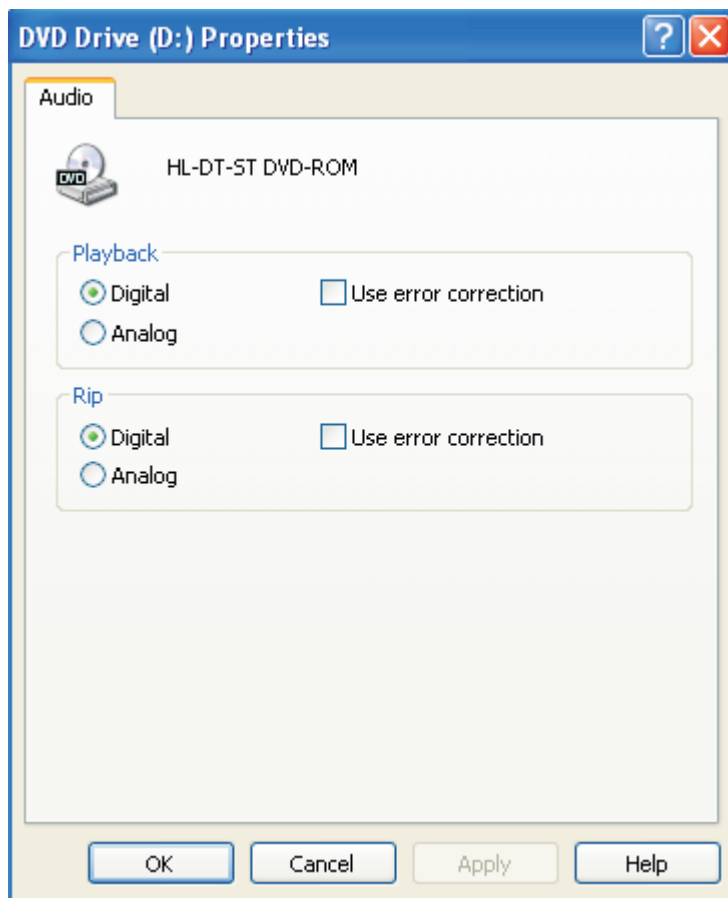


4. Kliknite na záložku **Devices**. Jednotka Super Multi-Burner sa zobrazí ako jednotka DVD-ROM.



5. Kliknite na **DVD-ROM Drive**, a potom na tlačidlo **Properties**.

6. Na paneli Playback and Rip kliknite na prepínače s označením **Digital**.



7. Kliknite na **Apply**, aby sa uložili vaše nastavenia, a potom kliknite na **OK**.

Príloha D. Servis a podpora

Nasledujúce informácie opisujú technickú podporu, ktorá je dostupná pre váš produkt počas záručnej lehoty, alebo počas životnosti tohto produktu. Pozrite si Vyhlásenie o obmedzenej záruke spoločnosti Lenovo, kde nájdete úplné vysvetlenie záručných podmienok Lenovo.

Online technická podpora

Online technická podpora je dostupná počas životnosti vášho produktu cez webovú stránku podpory spoločnosti Lenovo na adrese <http://www.lenovo.com/support>.

Počas záručnej lehoty je dostupná asistencia pre náhradu alebo výmenu chybných komponentov. Okrem toho, ak je váš produkt nainštalovaný na počítači Lenovo, môžete mať nárok na servis priamo u zákazníka. Váš zástupca technickej podpory vám môže pomôcť určiť najlepšiu alternatívu.

Technická podpora cez telefón

Inštalačná a konfiguračná podpora prostredníctvom centra podpory zákazníkov bude zrušená alebo sprístupnená za poplatok podľa uváženia spoločnosti Lenovo po 90 dňoch od stiahnutia produktu z trhu. Ponuka ďalšej podpory, vrátane detailnej pomoci pri inštalácii, je k dispozícii za nominálny poplatok.

Ak chcete pomôcť zástupcovi technickej podpory, poskytnite mu čo najviac z nasledovných informácií:

- Názov produktu
- Číslo produktu
- Doklad o nákupe
- Výrobca počítača, model, sériové číslo a príručka
- Presné znenie chybovej správy (ak sa zobrazila)
- Opis problému
- Informácie o konfigurácii hardvéru a softvéru pre váš systém

Ak je to možné, buďte pri počítači. Zástupca technickej podpory môže chcieť s vami počas hovoru preskúmať problém.

Zoznam telefónnych čísel servisu a podpory nájdete v časti “Celosvetový telefónny zoznam” na strane E-16. Telefónne čísla sa môžu zmeniť bez predchádzajúceho oznámenia. Aktuálne telefónne čísla nájdete na stránke <http://www.lenovo.com/support> po kliknutí na **Support phone list**. Ak tento zoznam neuvádza číslo pre vašu krajinu alebo región, kontaktujte predajcu alebo marketingového zástupcu spoločnosti Lenovo.

Príloha E. Vyhlásenie Lenovo o obmedzenej záruke

LSOLW-00 05/2005

Časť 1 - Všeobecné podmienky

Toto vyhlásenie o obmedzenej záruke obsahuje Časť 1 - Všeobecné podmienky, Časť 2 - Špecifické podmienky pre jednotlivé krajiny a Časť 3 - Informácie o záruke. Podmienky 2. časti nahrádzajú alebo menia podmienky 1. časti. Záruky, ktoré spoločnosť Lenovo Group Limited alebo niektorá z jej podriadených spoločností poskytuje vo Vyhlásení o obmedzenej záruke, sa vzťahujú len na počítače zakúpené na použitie zákazníkom a nie na opätovný predaj. Výraz "Počítač" bude znamenať počítač od spoločnosti Lenovo, jeho voľby, funkcie, konverzie, aktualizácie alebo príslušenstvo, prípadne ich kombinácie. Pojem "Počítač" nezahŕňa softvérové programy, či už nainštalované pri dodávke počítača, nainštalované neskôr alebo inak. Žiadne ustanovenia tohto Vyhlásenia o obmedzenej záruke nemajú vplyv na žiadne zákonné práva zákazníkov, ktoré nemožno zmluvne zrušiť alebo obmedziť.

Na čo sa vzťahuje táto záruka

Lenovo zaručuje, že každý Počítač 1) je bez chýb v materiáli a spracovaní a 2) vyhovuje oficiálne publikovaným špecifikáciám Lenovo ("Špecifikácie"), ktoré sú k dispozícii na požiadanie. Záručná lehota počítača sa začína pôvodným dátumom inštalácie a uvádza sa v 3. časti s názvom Záručné informácie. Pokiaľ spoločnosť Lenovo alebo príslušný predajca neuvádzajú inak, dátumom inštalácie bude dátum na faktúre alebo pokladničnom doklade. Pokiaľ Lenovo neuvedie inak, tieto záruky sa používajú len v krajine alebo regióne, kde ste Počítač zakúpili.

TIETO ZÁRUKY SÚ VAŠIMI VÝLUČNÝMI ZÁRUKAMI A NAHRADZUJÚ VŠETKY ĎALŠIE ZÁRUKY ALEBO PODMIENKY, VYJADRENÉ ALEBO MLČKY PREDPOKLADANÉ, VRÁTANE, ALE NEOBMEDZUJÚC SA NA ZÁRUKY ALEBO PODMIENKY OBCHODOVATEĽNOSTI A VHODNOSTI PRE URČITÉ ÚČELY. NIEKTORÉ ŠTÁTY ALEBO JURISDIKCIE NEUMOŽŇUJÚ VYLÚČENIE VYJADRENÝCH ALEBO MLČKY PREDPOKLADANÝCH ZÁRUK, TAK SA VÁS VYŠŠIE UVEDENÉ VYLÚČENIE NEMUSÍ TÝKAŤ. V TAKOM PRÍPADE SÚ DANÉ ZÁRUKY OBMEDZENÉ NA DOBU TRVANIA ZÁRUČNEJ LEHOTY. PO UPLYNUTÍ TEJTO DOBY SA NEAPLIKUJE ŽIADNA ZÁRUKA. NIEKTORÉ ŠTÁTY ALEBO JURISDIKCIE NEUMOŽŇUJÚ OBMEDZENIA TOHO, AKO DLHO TRVÁ PREDPOKLADANÁ ZÁRUKA, TAK SA VÁS VYŠŠIE UVEDENÉ OBMEDZENIE NEMUSÍ TÝKAŤ.

Na čo sa táto záruka nevzťahuje

Táto záruka sa nevzťahuje na:

- počítačové programy, predinštalované alebo dodávané samostatne spolu s počítačom alebo následne doinštalované programy;
- poruchy, ktoré vzniknú nesprávnym používaním, haváriou, modifikáciou, nevhodným technickým alebo prevádzkovým prostredím alebo nesprávnou údržbou zákazníkom;
- poruchy spôsobené produktom, za ktorý spoločnosť Lenovo nenesie zodpovednosť; a
- produkty nepochádzajúce od spoločnosti Lenovo vrátane produktov, ktoré spoločnosť Lenovo zaobstará a poskytne alebo integruje do počítača Lenovo na žiadosť zákazníka.

Záruka sa stane neplatnou, ak dôjde k odstráneniu alebo zmene identifikačných štítkov na Počítači alebo jeho dielcoch.

Lenovo nezaručuje neprerušovanú ani bezchybnú prevádzku počítača.

Technická alebo iná podpora pre počítač v záruke, ako napríklad podpora formou otázok "ako vykonať" a podpora pri nastavení a inštalácii počítača, sa poskytuje **BEZ AKEJKOĽVEK ZÁRUKY**.

Ako žiadať o záručný servis

Záručný servis môže poskytovať spoločnosť Lenovo, IBM, autorizovaný poskytovateľ servisu, alebo predajca, ak má oprávnenie na vykonávanie záručného servisu. Každý z týchto poskytovateľov sa bude nazývať "Poskytovateľ servisu."

Ak Počítač v záručnej lehote nefunguje tak ako má, zákazník bude za účelom poskytnutia záručného servisu kontaktovať Poskytovateľa servisu. Ak počítač nebol u spoločnosti Lenovo zaregistrovaný, zákazník predloží doklad o nadobudnutí počítača ako dôkaz svojho nároku na záručný servis.

Ako spoločnosť Lenovo odstráni problémy

Pri volaní Poskytovateľa servisu za účelom servisného zásahu je potrebné dodržiavať príslušný postup na zistenie a vyriešenie problému. Úvodnú diagnózu problému môže vykonať servisný technik cez telefón alebo môže byť realizovaná elektronicky cez webovú stránku podpory.

Typ záručného servisu vášho počítača je uvedený v časti 3 - Informácie o záruke.

Ste zodpovedný za stiahnutie a inštaláciu určených softvérových aktualizácií z webovej stránky podpory alebo z iného elektronického média a za vykonanie inštrukcií získaných od Poskytovateľa servisu. Aktualizácie softvéru môžu obsahovať základný vstupný/výstupný systémový kód (nazývaný "BIOS"), pomocné programy, ovládače zariadení a ďalšie aktualizácie softvéru.

Ak sa bude dať problém vyriešiť pomocou zákazníkom vymeniteľného dielca (ďalej "CRU") (napríklad klávesnice, myši, reproduktora, pamäte alebo pevného disku), Poskytovateľ servisu zákazníkovi dielec CRU dodá a zákazník si ho nainštaluje.

Ak Počítač v záručnej lehote nefunguje tak, ako má a problém nemožno odstrániť cez telefón ani elektronicky prostredníctvom softvérových aktualizácií ani pomocou CRU, Poskytovateľ servisu podľa vlastného uváženia Počítač 1) opraví, aby fungoval podľa záruky alebo 2) vymení za funkčne porovnateľný. Ak Poskytovateľ servisu nebude môcť počítač opraviť ani vymeniť, zákazník ho môže zaniest na miesto nákupu a budú mu vrátené peniaze.

Ako súčasť záručného servisu môže Poskytovateľ servisu nainštalovať na Počítač vybrané inžinierske zmeny.

Výmena počítača alebo jeho časti

Ak záručný servis zahŕňa výmenu Počítača alebo jeho časti, chybný dielec vymenený Poskytovateľom servisu sa stane majetkom spoločnosti Lenovo a náhradný dielec sa stane majetkom zákazníka. Vy prehlasujete, že všetky odstránené dielce sú pôvodné a nezmenené. Náhrada nemusí byť nová, ale bude správne pracovať a je prinajmenšom funkčným ekvivalentom vymeneného dielca. Náhradný dielec získa taký stav záručného servisu, ako mal pôvodný dielec.

Vaše ďalšie povinnosti

Ešte pred výmenou Počítača alebo jeho časti Poskytovateľom servisu bude zákazník súhlasiť s odstránením všetkých komponentov, dielcov, volieb, zmien a pripojení, na ktoré sa záručný servis nevzťahuje.

Vašou povinnosťou je aj:

1. zabezpečiť, že počítač je bez alebo zabezpečíte jeho oslobodenie od akýchkoľvek zákonných záväzkov alebo obmedzení, ktoré by mohli obmedziť jeho výmenu

2. na počítač, ktorý nevlastní, získa oprávnenie od jeho vlastníka za účelom opravy prostredníctvom Poskytovateľa servisu; a
3. ak je to možné, pred poskytnutím servisu by ste mali:
 - a. bude postupovať podľa servisných pokynov Poskytovateľa servisu;
 - b. zálohuje alebo zabezpečí všetky programy, údaje a fondy nachádzajúce sa v počítači;
a
 - c. poskytne Poskytovateľovi servisu dostatočný, voľný a bezpečný prístup k svojim zariadeniam, aby si mohla spoločnosť Lenovo splniť svoje povinnosti.
4. (a) vymaže všetky informácie o identifikovaných alebo neidentifikovaných osobách (osobné údaje) z počítača (v technicky možnom rozsahu), (b) umožní Poskytovateľovi servisu alebo dodávateľovi spracovať v mene zákazníka všetky zostávajúce osobné údaje podľa svojich potrieb s cieľom splniť si povinnosti vyplývajúce z Vyhlásenia o obmedzenej záruke (čo môže zahŕňať aj zaslanie počítača kvôli uvedenému spracovaniu na iné servisné miesta po celom svete) a (c) zabezpečí, aby uvedené spracovanie vyhovovalo všetkým zákonom platným pre osobné údaje.

Obmedzenie zodpovednosti

Spoločnosť Lenovo bude zodpovedať za stratu alebo poškodenie zákazníkovho počítača len v čase, 1) keď bol počítač v držbe Poskytovateľa servisu alebo 2) prepravy počítača v prípadoch, kedy Lenovo zodpovedá za prepravné náklady.

Spoločnosť Lenovo ani Poskytovateľ servisu nebudú niesť zodpovednosť za žiadne dôverné, majetkové ani osobné údaje nachádzajúce sa v počítači, ktorý zákazník z akéhokoľvek dôvodu vracia. Predtým, ako počítač vrátite, mali by ste z neho odstrániť všetky také informácie.

Môže sa stať, že z dôvodu nedostatku zo strany spoločnosti Lenovo alebo iného záväzku, bude mať zákazník nárok na náhradu škôd spoločnosťou Lenovo. Vo všetkých uvedených prípadoch, bez ohľadu na dôvod, na základe ktorého vznikne zákazníkovi nárok požadovať náhradu škôd spoločnosťou Lenovo (vrátane porušenia záväzku oprávňujúceho na odstúpenie od zmluvy, nedbanlivosti, skreslenia skutočnosti alebo iného nároku vyplývajúceho zo zmluvy alebo trestného konania), s výnimkou zodpovednosti, ktorú nemožno odoprieť ani obmedziť platnými zákonmi, bude spoločnosť Lenovo niesť zodpovednosť maximálne za

1. škody za ublíženie na tele (aj so smrteľnými následkami) a škody na nehnuteľnom majetku a hmotnom osobnom majetku za ktoré je spoločnosť Lenovo právne zodpovedná; a
2. rozsah všetkých ostatných skutočných priamych škôd až do výšky poplatkov za počítač, ktorý je predmetom reklamácie.

Toto obmedzenie platí aj pre dodávateľov spoločnosti Lenovo, predajcov a Poskytovateľa servisu. Predstavuje maximum, za ktoré spoločnosť Lenovo, jej dodávatelia, predajcovia a Poskytovateľ servisu nesú kolektívnu zodpovednosť.

SPOLOČNOSŤ LENOVO, JEJ DODÁVATELIA, PREDAJCOVIA A POSKYTOVATEĽ SERVISU NEBUDÚ V ŽIADNOM PRÍPADE NIEŠŤ ZODPOVEDNOSŤ ZA ANI JEDEN Z TÝCHTO PRÍPADOV, ANI KEBY BOLI INFORMOVANÍ O ICH MOŽNOSTI: 1) ZA NÁROKY TRETÍCH STRÁN VOČI ZÁKAZNÍKOVI ZA ŠKODY (INÉ NEŽ ŠKODY UVEDENÉ V PRVOM BODE); 2) ZA STRATU ALEBO POŠKODENIE ÚDAJOV; 3) ZA MIMORIADNE, NÁHODNÉ ALEBO NEPRIAME ŠKODY ANI ZA ŽIADNE NÁSLEDNÉ HOSPODÁRSKÉ ŠKODY; ANI 4) ZA STRATU ZISKOV, TRHOV, VÝNOSOV, DOBREJ POVESTI ALEBO PREDPOKLADANÝCH ÚSPOR. NIEKTORÉ ŠTÁTY ALEBO JURISDIKCIE NEPOVOĽUJÚ VYŇATIE ALEBO OBMEDZENIE NÁHODNÝCH ALEBO NÁSLEDNÝCH ŠKÔD, TAKŽE VYŠŠIE UVEDENÉ OBMEDZENIE ALEBO VYŇATIE SA V NICH NEUPLATŇUJE.

Platný zákon

Zákazník aj spoločnosť Lenovo sa zaväzujú, že sa pri riešení, interpretácii a vymáhaní

všetkých práv, záväzkov a povinností zákazníka a spoločnosti Lenovo vyplývajúcich alebo súvisiacich nejakým spôsobom s obsahom Vyhlásenia o obmedzenej záruke budú riadiť zákonmi krajiny, v ktorej bol počítač zakúpený bez ohľadu na konflikt zákonných princípov.

TIETO ZÁRUKY VÁM DÁVAJÚ URČITÉ ZÁKONNÉ PRÁVA A MÔŽETE MAŤ AJ INÉ PRÁVA, KTORÉ SÚ RÔZNE V JEDNOTLIVÝCH ŠTÁTOCH ALEBO JURISDIKCIÁCH.

Právomoci

Všetky práva, povinnosti a záväzky IBM i zákazníka podliehajú právomoci súdov štátu, v ktorom ste získali počítač.

Časť 2 - Podmienky pre jednotlivé krajiny

AMERIKA

ARGENTÍNA

Právomoci: *Za prvú vetu sa vkladá tento text:*

Všetky právne spory v súvislosti s týmto vyhlásením o obmedzenej záruke bude riešiť iba bežný komerčný súd mesta Buenos Aires.

BOLÍVIA

Právomoci: *Za prvú vetu sa vkladá tento text:*

Všetky právne spory v súvislosti s týmto vyhlásením o obmedzenej záruke bude riešiť iba súd mesta La Paz.

BRAZÍLIA

Právomoci: *Za prvú vetu sa vkladá tento text:*

Všetky súdne spory, vyplývajúce z tohto vyhlásenia o obmedzenej záruke budú prejednávané výlučne súdom v Rio de Janeiro, RJ.

CHILE

Právomoci: *Za prvú vetu sa vkladá tento text:*

Všetky súdne spory, vyplývajúce z tohto Vyhlásenia o obmedzenej záruke, budú prejednávané výlučne občianskymi súdmi mesta Santiago.

KOLUMBIA

Právomoci: *Za prvú vetu sa vkladá tento text:*

Všetky právne spory v súvislosti s týmto vyhlásením o obmedzenej záruke bude riešiť výlučne iba sudcovia republiky Kolumbia.

EKVÁDOR

Právomoci: *Za prvú vetu sa vkladá tento text:*

Všetky právne spory v súvislosti s týmto vyhlásením o obmedzenej záruke bude riešiť výlučne iba sudcovia mesta Quito.

MEXIKO

Právomoci: *Za prvú vetu sa vkladá tento text:*

Všetky súdne spory, vyplývajúce z tohto Vyhlásenia o obmedzenej záruke, budú prejednávané výlučne federálnymi súdmi mesta Mexico City, Federal District.

PARAGUAJ

Právomoci: *Za prvú vetu sa vkladá tento text:*

Všetky právne spory v súvislosti s týmto vyhlásením o obmedzenej záruke budú riešiť výlučne iba súdy mesta Asuncion.

PERU

Právomoci: *Za prvú vetu sa vkladá tento text:*

Všetky právne spory v súvislosti s týmto vyhlásením o obmedzenej záruke bude riešiť výlučne iba sudcovia a sudy právneho regiónu Lima, Cercado.

Obmedzenie zodpovednosti: *Na konci tejto časti sa pridáva tento text:*

V súlade s článkom 1328 peruánskeho občianskeho zákonníka sa obmedzenia a vylúčenia špecifikované v tomto odseku nebudú týkať škôd spôsobených úmyselným protiprávnym konaním spoločnosti Lenovo ("dolo") alebo hrubej nedbalosti ("culpa inexcusable").

URUGUAJ

Právomoci: *Za prvú vetu sa vkladá tento text:*

Všetky právne spory v súvislosti s týmto vyhlásením o obmedzenej záruke bude riešiť iba súd mesta Montevideo.

VENEZUELA

Právomoci: *Za prvú vetu sa vkladá tento text:*

Všetky právne spory v súvislosti s týmto vyhlásením o obmedzenej záruke budú riešiť výlučne iba sudy metropolitnej oblasti mesta Karakas.

SEVERNÁ AMERIKA

Ako žiadať o záručný servis: *K tejto časti sa pridáva nasledujúci text:*

Záručný servis spoločnosti Lenovo v Kanade alebo Spojených štátoch si možno nárokovať na čísle 1-800-IBM-SERV (426-7378).

KANADA

Obmedzenie zodpovednosti: *Nasledujúci text nahrádza bod 1 tejto časti:*

1. škody za telesné ublíženie (aj so smrteľnými následkami) alebo hmotné škody na nehnuteľnom alebo hmotnom osobnom majetku spôsobené nedbanlivosťou spoločnosti Lenovo; a

Platný zákon: *Nasledujúce nahrádza "zákony krajiny, v ktorej ste získali Počítač" v prvej vete:*

zákony v provincii Ontário.

SPOJENÉ ŠTÁTY

Platný zákon: *Nasledujúce nahrádza "zákony krajiny, v ktorej ste získali Počítač" v prvej vete:*

zákony štátu New York.

ÁZIA A TICHOMORIE

AUSTRÁLIA

Na čo sa vzťahuje táto záruka: *K tejto časti sa pridáva nasledujúci odsek:*

Záruky vyslovené v tomto odseku sú dodatočnými zárukami k akýmkoľvek právam, ktoré máte na základe zákona Trade Practices Act 1974 alebo iných podobných zákonov a sú limitované do rozsahu zodpovedajúcich zákonov.

Obmedzenie zodpovednosti: *K tejto časti sa pridáva nasledujúci odsek:*

Ak spoločnosť Lenovo poruší podmienky alebo záruky uvedené v Zákone o obchodnej praxi z r. 1974 alebo iných podobných zákonoch, jej zodpovednosť sa bude obmedzovať na opravu alebo výmenu tovaru alebo dodávku ekvivalentného tovaru. Tam, kde sa podmienky alebo záruka vzťahuje k právu predaja, tichému vlastníctvu alebo jasnému vlastníckemu právu alebo ak je tovar získaný zvyčajným spôsobom na osobné, domáce použitie alebo spotrebu, potom sa nepoužije žiadne obmedzenie uvedené v tomto odseku.

Platný zákon: *Slovné spojenie* " zákony krajiny, v ktorej bol počítač zakúpený" v prvej vete sa nahrádza slovným spojením:
zákony štátu alebo teritória.

KAMBODŽA A LAOS

Platný zákon: *Nasledujúce nahrádza* "zákony krajiny, v ktorej ste získali Počítač" v prvej vete:
zákony štátu New York, USA.

KAMBODŽA, INDONÉZIA A LAOS

Arbitráž: *Pod tento nadpis sa vkladá nasledujúci text:*

Spory vzniknuté v súvislosti s týmto vyhlásením o obmedzenej záruke s konečnou platnosťou rieši arbitrážne konanie, ktoré sa bude konať v Singapure v súlade s pravidlami arbitráže Medzinárodného centra arbitráže v Singapure ("pravidlá SIAC"), ktoré platili v čase sporu. Rozhodnutie arbitráže je konečné a záväzné pre všetky zúčastnené strany bez možnosti odvolať sa a bude vyhotovené v písomnej podobe, kde bude vysvetlený nález skutkovej podstaty a závery vyplývajúce zo zákona.

Počet rozhodcov bude tri, pričom každá strana tohto sporu má nárok vymenovať jedného rozhodcu. Dvaja rozhodcovia, ktorých vymenovali strany sporu, vymenujú tretieho rozhodcu, ktorý bude predsedať arbitrážnemu konaniu. V prípade uvoľnenia miesta predsedu bude na toto miesto vymenovaný prezident SIAC. Ostatné miesta budú zaplnené osobitnou menovacou stranou. Pojednávania budú pokračovať od miesta kde boli, keď došlo k uvoľneniu miesta.

Ak niektorá zo strán odmietne alebo z iného dôvodu nevymenuje rozhodcu v priebehu 30 dní od dňa stanovenia rozhodcu druhou stranou, prvý vymenovaný rozhodca bude výhradný rozhodca za predpokladu, že bol vymenovaný právoplatne a správne.

Všetky pojednávania budú vedené, vrátane všetkých dokumentov predložených v týchto pojednávaniach, v anglickom jazyku. Verzia tohto vyhlásenia o obmedzenej záruke v anglickom jazyku má prednosť pred verziami v inom jazyku.

HONG KONG S.A.R. ČÍNY A MACAU S.A.R. ČÍNY

Platný zákon: *Nasledujúce nahrádza* "zákony krajiny, v ktorej ste získali Počítač" v prvej vete:
zákony špeciálneho administratívneho regiónu Hongkong v Číne.

INDIA

Obmedzenie zodpovednosti: *Nasledovné nahrádza body 1 a 2 tohto odseku:*

1. škody za ublíženie na tele (aj so smrteľnými následkami) alebo škody na nehnuteľnom alebo hmotnom osobnom majetku sa obmedzujú na zodpovednosť spôsobenú nedbanlivosťou spoločnosti Lenovo; a
2. čo sa týka iných skutočných škôd v ktorejkoľvek inej situácii zahŕňajúcich neplnenie povinností spoločnosťou Lenovo alebo inak súvisiacich s Vyhlásením o obmedzenej záruke na poplatok uhradený zákazníkom za počítač, ktorý je predmetom reklamácie.

Arbitráž: *Pod tento nadpis sa vkladá nasledujúci text :*

Spory vzniknuté v súvislosti s týmto vyhlásením o obmedzenej záruke s konečnou platnosťou rieši arbitrážne konanie, ktoré sa uskutoční v meste Bangalore v Indii v súlade s indickými zákonmi, ktoré platili v čase sporu. Rozhodnutie arbitráže je konečné a záväzné pre všetky zúčastnené strany bez možnosti odvolať sa a bude vyhotovené v písomnej podobe, kde bude vysvetlený nález skutkovej podstaty a závery vyplývajúce zo zákona.

Počet rozhodcov bude tri, pričom každá strana tohto sporu má nárok vymenovať jedného rozhodcu. Dvaja rozhodcovia, ktorých vymenovali strany sporu, vymenujú tretieho rozhodcu, ktorý bude predsedať arbitrážnemu konaniu. Voľné miesta na poste predsedu budú zaplnené prezidentom Bar Council of India. Ostatné miesta budú zaplnené osobitnou menovacou stranou. Pojednávania budú pokračovať od miesta kde boli, keď došlo k uvoľneniu miesta.

Ak niektorá zo strán odmietne alebo z iného dôvodu nevymenuje rozhodcu v priebehu 30 dní od dňa stanovenia rozhodcu druhou stranou, prvý vymenovaný rozhodca bude výhradný rozhodca za predpokladu, že bol vymenovaný právoplatne a správne.

Všetky pojednávania budú vedené, vrátane všetkých dokumentov predložených v týchto pojednávaniach, v anglickom jazyku. Verzia tohto vyhlásenia o obmedzenej záruke v anglickom jazyku má prednosť pred verziami v inom jazyku.

JAPONSKO

Platný zákon: *K tejto časti sa pridáva nasledujúca veta:*

Všetky pochybnosti týkajúce sa Vyhlásenia o obmedzenej záruke budú strany sporu najprv riešiť medzi sebou v dobrej viere a v súlade s princípmi vzájomnej dôvery.

MALAJZIA

Obmedzenie zodpovednosti: Slovo "**ŠPECIÁLNY**" v bode 3 piateho odseku je vynechané.

NOVÝ ZÉLAND

Na čo sa vzťahuje táto záruka: *K tejto časti sa pridáva nasledujúci odsek:*

Záruky uvedené v tejto časti sa poskytujú navyše k právam, ktoré vám vyplývajú zo zákona o právach spotrebiteľa z roku 1993 alebo z iných právnych noriem, ktoré nemožno zrušiť alebo obmedziť. Zákon o spotrebiteľských zárukách z r. 1993 sa neuplatňuje na tovar poskytovaný spoločnosťou Lenovo, ak tento tovar slúži na účely obchodovania podľa definície v uvedenom zákone.

Obmedzenie zodpovednosti: *Do tohto článku sa pridáva:*

V prípadoch, keď počítače neboli kúpené s cieľom podnikania podľa zákona o právach spotrebiteľa z roku 1993, obmedzenia v tejto časti podliehajú obmedzeniam v uvedenom zákone.

ČÍNSKA ĽUDOVÁ REPUBLIKA (ČĽR)

Platný zákon: *Nasledujúci text nahradzuje text "štátu, v ktorom ste získali počítač" v prvej vete:*

zákony štátu New York, USA (okrem prípadov inej úpravy na základe miestnych zákonov).

FILIPÍNY

Obmedzenie zodpovednosti: *Bod 3 v piatom odseku sa nahradzuje týmto textom:*

ZVLÁŠTNE (VRÁTANE NEPATRNÝCH A ZNAČNÝCH ŠKÔD), MORÁLNE, VEDĽAJŠIE ALEBO NEPRIAME ŠKODY PRE VŠETKY NÁSLEDNÉ EKONOMICKÉ ŠKODY; ALEBO

Arbitráž: Pod tento nadpis sa vkladá nasledujúci text

Spory vzniknuté v súvislosti s týmto vyhlásením o obmedzenej záruke s konečnou platnosťou rieši arbitrážne konanie, ktoré sa uskutoční v meste Manila na Filipínach v súlade s filipínskymi zákonmi, ktoré platili v čase sporu. Rozhodnutie arbitráže je konečné a záväzné pre všetky zúčastnené strany bez možnosti odvolať sa a bude vyhotovené v písomnej podobe, kde bude vysvetlený nález skutkovej podstaty a závery vyplývajúce zo zákona.

Počet rozhodcov bude tri, pričom každá strana tohto sporu má nárok vymenovať jedného rozhodcu. Dvaja rozhodcovia, ktorých vymenovali strany sporu, vymenujú tretieho rozhodcu, ktorý bude predsedať arbitrážnemu konaniu. V prípade uvoľnenia miesta predsedu bude na

toto miesto vymenovaný prezident spoločnosti Philippine Dispute Resolution Center, Inc. (Filipínske centrum riešenia sporov). Ostatné miesta budú zaplnené osobitnou menovacou stranou. Pojednávania budú pokračovať od miesta kde boli, keď došlo k uvoľneniu miesta.

Ak niektorá zo strán odmietne alebo z iného dôvodu nevymenuje rozhodcu v priebehu 30 dní od dňa stanovenia rozhodcu druhou stranou, prvý vymenovaný rozhodca bude výhradný rozhodca za predpokladu, že bol vymenovaný právoplatne a správne.

Všetky pojednávania budú vedené, vrátane všetkých dokumentov predložených v týchto pojednávaniach, v anglickom jazyku. Verzia tohto vyhlásenia o obmedzenej záruke v anglickom jazyku má prednosť pred verziami v inom jazyku.

SINGAPUR

Obmedzenie zodpovednosti: *Slová "ZVLÁŠTNE" a "HOSPODÁRSKE" v bode 3 piateho odseku budú vymazané.*

EURÓPA, STREDNÝ VÝCHOD, AFRIKA (EMEA)

NASLEDUJÚCE PODMIENKY SA TÝKAJÚ VŠETKÝCH KRAJÍN EMEA:

Ustanovenia tohto Vyhlásenia o obmedzenej záruke sa vzťahujú na počítače zakúpené od spoločnosti Lenovo alebo predajcu spoločnosti Lenovo.

Ako žiadať o záručný servis:

*Pridajte nasledujúci odsek v **Západnej Európe** (Andora, Rakúsko, Belgicko, Cyprus, Česká republika, Dánsko, Estónsko, Fínsko, Francúzsko, Nemecko, Grécko, Maďarsko, Island, Írsko, Taliansko, Litva, Lichtenštajnsko, Lotyšsko, Luxembursko, Malta, Monako, Holandsko, Nórsko, Poľsko, Portugalsko, Slovensko, Slovinsko, Španielsko, San Marino, Švédsko, Švajčiarsko, Spojené kráľovstvo, Vatikán a všetky krajiny postupne pridávané do EÚ od dátumu vstupu):*

Záruka na počítače nakúpené v západnej Európe platí vo všetkých štátoch západnej Európy za predpokladu, že predaj počítačov bol oznámený a počítače sa predávajú v týchto štátoch.

Ak si zákazník zakúpi počítač v jednej zo západoeurópskych krajín podľa vyššie uvedenej definície, záručný servis na zakúpený počítač mu v ktorejkoľvek z týchto krajín poskytne Poskytovateľ servisu za predpokladu, že počítač bol ohlásený a sprístupnený spoločnosťou Lenovo v krajine, v ktorej si zákazník nárokuje servis.

Ak si zákazník zakúpi osobný počítač v Albánsku, Arménsku, Bielorusku, Bosne a Hercegovine, Bulharsku, Chorvátsku, Českej republike, Gruzínsku, Maďarsku, Kazachstane, Kirgizsku, Federatívnej republike Juhoslávia, Bývalej juhoslovenskej republike Macedónsko (FYROM), Moldavsku, Poľsku, Rumunsku, Rusku, Slovenskej republike, Slovinsku alebo na Ukrajine, záručný servis na počítač mu v ktorejkoľvek z týchto krajín poskytne Poskytovateľ servisu za predpokladu, že počítač bol ohlásený a sprístupnený spoločnosťou Lenovo v krajine, v ktorej si zákazník nárokuje servis..

Ak si zákazník zakúpi Počítač v krajine Stredného východu alebo v Afrike, záručný servis na zakúpený počítač mu v krajine nákupu poskytne Poskytovateľ servisu za predpokladu, že počítač bol v tejto krajine ohlásený a sprístupnený spoločnosťou Lenovo. Záručný servis v Afrike je dostupný do vzdialenosti 50 kilometrov od Poskytovateľa servisu. Náklady na prepravu počítača do vzdialenosti nad 50 kilometrov od Poskytovateľa servisu bude znášať zákazník.

Platný zákon:

Fráza "zákony krajiny, v ktorej ste získali Počítač" sa nahrádza textom:

1) "zákony Rakúska" v štátoch: **Albánsko, Arménsko, Azerbajdžan, Bielorusko,**

Bosna-Hercegovina, Bulharsko, Chorvátsko, Gruzínsko, Maďarsko, Kazachstan, Kirgizsko, Bývalá republika Juhoslávie Macedónsko, Moldavsko, Poľsko, Rumunsko, Rusko, Slovensko, Slovinsko, Tadžikistan, Turkménsko, Ukrajina, Uzbekistan, a Juhoslovanská zväzová republika; 2) "zákony Francúzska" v štátoch: Alžírsko, Benin, Burkina Faso, Kamerun, Cape Verde, Stredoafrická republika, Čad, Comoros, Republika Kongo, Džibuti, Demokratická republika Kongo, Rovníková Guinea, Francúzska Guyana, Francúzska Polynézia, Gabun, Gambia, Guinea, Guinea-Bissau, Pobrežie Slonoviny, Libanon, Madagaskar, Mali, Mauretánia, Maurícius, Mayotte, Maroko, Nová Kaledónia, Niger, Réunion, Senegal, Seychelly, Togo, Tunisko, Vanuatu a Wallis a Futuna; 3) "zákony Fínska" v štátoch Estónsko, Lotyšsko a Litva; 4) "zákony Anglicka" v štátoch: Angola, Bahrajn, Botswana, Burundi, Egypt, Eritrea, Etiópia, Ghana, Jordánsko, Keňa, Kuvajt, Libéria, Malawi, Malta, Mozambik, Nigéria, Omán, Pakistan, Katar, Rwanda, Svätý Tomáš, Saudská Arábia, Sierra Leone, Somálsko, Tanzánia, Uganda, Spojené Arabské Emiráty, Veľká Británia, Západné pobrežie/pásmo Gazy, Jemen, Zambia a Zimbabwe; a 5) "zákony Južnej Afriky" v štátoch Južná Afrika, Namíbia, Lesotho a Svazijsko.

Právomoci: *K tejto časti sa pridávajú nasledujúce výnimky:*

1) **V Rakúsku** bude súdom, kompetentným riešiť všetky spory vyplývajúce z tohto Vyhlásenia o obmedzenej záruke a v súvislosti s ním, vrátane jeho jestvovania, príslušný súd vo Viedni, Rakúsko; 2) **v štátoch: Angola, Bahrajn, Botswana, Burundi, Egypt, Eritrea, Etiópia, Ghana, Jordánsko, Keňa, Kuvajt, Libéria, Malawi, Malta, Mozambik, Nigéria, Omán, Pakistan, Katar, Rwanda, Svätý Tomáš, Saudská Arábia, Sierra Leone, Somálsko, Tanzánia, Uganda, Spojené Arabské Emiráty, Západné pobrežie/pásmo Gazy, Jemen, Zambia a Zimbabwe** všetky spory vyplývajúce z tohto vyhlásenia o obmedzenej záruke alebo v súvislosti s jeho výkonom vrátane skráteného konania sa budú riešiť výlučne v právomoci anglických súdov; 3) **v Belgicku a Luxembursku** pre všetky spory vyplývajúce z tohto Vyhlásenia o obmedzenej záruke alebo súvisiace s jeho interpretáciou alebo jeho realizáciou, sú kompetentné súdy hlavného mesta krajiny, kde máte registrovaný podnik a/alebo obchodné zastúpenie; 4) **vo Francúzsku, Alžírsku, Benine, Burkina Faso, Kamerune, Cape Verde, Stredoafrickej republike, Čade, Komorách, Republike Kongo, Džibuti, Konžskej demokratickej republike, Rovníkovej Guinee, Francúzskej Guayane, Francúzskej Polynézii, Gabone, Gambii, Guinei, Guinei-Bissau, Pobreží slonoviny, Libanone, Madagaskare, Mali, Mauretánii, ostrove Maurícius, Mayotte, Maroku, Novej Kaledónii, Nigere, Réunione, Senegale, Seychelách, Togu, Tunisku, Vanuatu a Wallis a Futuna** všetky spory vyplývajúce z tohto vyhlásenia o obmedzenej záruke alebo súvisiace s jeho nedodržaním alebo realizáciou, vrátane skráteného konania, budú prejednávané výlučne obchodným súdom v Paríži; 5) **v Rusku** budú všetky spory vyplývajúce z tohto Vyhlásenia o obmedzenej záruke alebo v spojení s interpretáciou, nedodržaním, ukončením, neplatnosťou realizácie, budú prejednávané arbitrážnym súdom v Moskve; 6) **v Južnej Afrike, Namíbii, Lesote a Svazijsku** obe strany súhlasia s predložením všetkých sporov súvisiacich s týmto Vyhlásením o obmedzenej záruke jurisdikcii Najvyššieho súdu v Johannesburgu; 7) **v Turecku** všetky spory vyplývajúce z tohto Vyhlásenia o obmedzenej záruke alebo v spojitosti s ním, budú rozhodované Istanbulským centrálnym súdom (Sultanahmet) a Exekutívnym direktoriátom Istanbulu, Turecká republika; 8) v každej z nasledujúcich krajín budú všetky právne spory vyplývajúce z tohto Vyhlásenia o obmedzenej záruke prednesené a prejednané výlučne kompetentným súdom a) v Aténach pre **Grécko**, b) v Tel Aviv-Jaffa pre **Izrael**, c) v Miláne pre **Taliansko**, d) v Lisabone pre **Portugalsko** a e) v Madride pre **Španielsko**; a 9) **v Spojenom kráľovstve**, zúčastnené strany súhlasia, že všetky spory súvisiace s týmto vyhlásením o obmedzenej záruke sa budú riešiť v právomoci anglických súdov.

Arbitráž: *Pod tento nadpis sa vkladá nasledujúci text:*

V štátoch: Albánsko, Arménsko, Azerbajdžan, Bielorusko, Bosna-Hercegovina, Bulharsko, Chorvátsko, Gruzínsko, Maďarsko, Kazachstan, Kirgizsko, Bývalá republika Juhoslávie Macedónsko, Moldavsko, Poľsko, Rumunsko, Rusko, Slovensko,

Slovensko, Tadžikistan, Turkménsko, Ukrajina, Uzbekistan a Juhoslovanská zväzová republika všetky spory vyplývajúce z tohto vyhlásenia o obmedzenej záruke alebo súvisiace s jej porušením, ukončením alebo neplatnosťou, s konečnou platnosťou a podľa pravidiel arbitráže a zmierčieho konania Medzinárodného arbitrážneho centra Spolkovej ekonomickej komory vo Viedni (Viedenské pravidlá) budú riešiť traja rozhodcovia, ktorí boli vymenovaní v súlade s týmito pravidlami. Arbitráž sa uskutoční vo Viedni v Rakúsku a úradným jazykom konania bude angličtina. Rozhodnutie arbitráže je konečné a záväzné pre obe zmluvné strany. Preto, podľa paragrafu 598 (2) rakúskeho Občianskeho zákonníka, zúčastnené strany sa výslovne vzdávajú práva použiť paragraf 595 (1) 7 zákonníka. Spoločnosť Lenovo však môže začať konanie na príslušnom súde v krajine inštalácie.

V Estónsku, Lotyšsku a Litve všetky spory v súvislosti s týmto vyhlásením o obmedzenej záruke sa budú s konečnou platnosťou riešiť na arbitráži, ktorá sa uskutoční v Helsinkách vo Fínsku, v súlade s arbitrážnymi zákonmi Fínska, ktoré platili v čase sporu. Každá strana vymenuje jedného rozhodcu. Rozhodcovia potom spoločne vymenujú predsedu. Ak sa rozhodcovia nedohodnú na osobe predsedu, potom predsedu vymenuje Ústredná obchodná komora v Helsinkách.

EURÓPSKA ÚNIA (EÚ)

NASLEDUJÚCE PODMIENKY PLATIA PRE VŠETKY ŠTÁTY EÚ:

Záruka na počítače nakúpené v západnej Európe platí vo všetkých štátoch západnej Európy za predpokladu, že predaj počítačov bol oznámený a počítače sa predávajú v týchto štátoch.

Ako žiadať o záručný servis: *K tejto časti sa pridáva nasledujúci text:*

Ak chcete využívať záručný servis IBM v krajinách EÚ, pozrite si telefónny zoznam v Časti 3 - Záručné informácie.

Spoločnosť IBM možno kontaktovať na tejto adrese:

IBM Warranty & Service Quality Dept.
PO Box 30
Spango Valley
Greenock
Scotland PA16 0AH

ZÁKAZNÍCI

Zákazníci majú všetky práva podľa príslušnej národnej legislatívy, ktoré sa vzťahujú na predaj spotrebného tovaru. Uvedené práva nie sú dotknuté zárukami poskytnutými v tomto vyhlásení o obmedzenej záruke.

RAKÚSKO, DÁNSKO, FÍNSKO, GRÉCKO, TALIANSKO, HOLANDSKO, NÓRSKO, PORTUGALSKO, ŠPANIELSKO, ŠVÉDSKO A ŠVAJČIARSKO

Obmedzenie zodpovednosti: *Nasledujúce nahrádza podmienky v tomto odseku ako celku:*

Pokiaľ príslušný zákon neustanovuje inak:

1. Zodpovednosť spoločnosti Lenovo za škody a straty, ktoré môžu vzniknúť v dôsledku plnenia si povinností na základe alebo v súvislosti s Vyhlásením o obmedzenej záruke alebo z iného dôvodu sa obmedzuje na náhradu preukázateľných škôd a strát, ktoré skutočne vznikli ako bezprostredný a priamy dôsledok neplnenia si povinností (ak ide o nedostatok spoločnosti Lenovo) alebo podobného dôvodu do maximálnej výšky rovnajúcej sa poplatku, ktorý zákazník za počítač zaplatil.

Vyššie uvedené obmedzenia sa nevzťahujú na škody za ublíženie na tele (aj so smrteľnými následkami) a škody na nehnuteľnom a hmotnom osobnom majetku, za ktoré je spoločnosť Lenovo právne zodpovedná.

2. **SPOLOČNOSŤ LENOVO, JEJ DODÁVATELIA, PREDAJCOVIA ALEBO POSKYTOVATELIA SERVISU NEZODPOVEDAJÚ ZA ŽIADNYCH OKOLNOSTÍ ZA ŽIADNY Z NASLEDUJÚCICH PRÍPADOV: 1) STRATU ALEBO POŠKODENIE ÚDAJOV; 2) VEDĽAJŠIE ALEBO NEPRIAME ŠKODY**

ALEBO AKÉKOĽVEK NÁSLEDNÉ HOSPODÁRSKE ŠKODY; 3) STRATU PRÍJMOV, AJ KEBY VZNIKLA AKO OKAMŽITÝ NÁSLEDOK UDALOSTI, KTORÁ SPÔSOBILA ŠKODY; ALEBO 4) STRATU PREDAJA, PRÍJMOV, DÔVERY ALEBO PREDPOKLADANÝCH ÚSPOR.

FRANCÚZSKO A BELGICKO

Obmedzenie zodpovednosti: *Nasledujúce nahrádza podmienky v tomto odseku ako celku:*

Pokiaľ príslušný zákon neustanovuje inak:

1. Zodpovednosť spoločnosti Lenovo za škody a straty, ktoré vzniknú v dôsledku plnenia si povinností na základe alebo v súvislosti s Vyhlásením o obmedzenej záruke sa obmedzuje na náhradu preukázateľných škôd a strát, ktoré skutočne vznikli ako bezprostredný a priamy dôsledok neplnenia si povinností (ak ide o nedostatok spoločnosti Lenovo) na maximálnu výšku rovnajúcu sa poplatku uhradeného zákazníkom za počítač, ktorý škody spôsobil.

Vyššie uvedené obmedzenia sa nevzťahujú na škody za ublíženie na tele (aj so smrteľnými následkami) a škody na nehnuteľnom a hmotnom osobnom majetku, za ktoré je spoločnosť Lenovo právne zodpovedná.

2. **SPOLOČNOSŤ LENOVO, JEJ DODÁVATELIA, PREDAJCOVIA ALEBO POSKYTOVATELIA SERVISU NEZODPOVEDAJÚ ZA ŽIADNÝCH OKOLNOSTÍ ZA ŽIADNY Z NASLEDUJÚCICH PRÍPADOV: 1) STRATU ALEBO POŠKODENIE ÚDAJOV; 2) VEDĽAJŠIE ALEBO NEPRIAME ŠKODY ALEBO AKÉKOĽVEK NÁSLEDNÉ HOSPODÁRSKE ŠKODY; 3) STRATU PRÍJMOV, AJ KEBY VZNIKLA AKO OKAMŽITÝ NÁSLEDOK UDALOSTI, KTORÁ SPÔSOBILA ŠKODY; ALEBO 4) STRATU PREDAJA, PRÍJMOV, DÔVERY ALEBO PREDPOKLADANÝCH ÚSPOR.**

NASLEDOVNÉ PODMIENKY SA TÝKAJÚ ŠPECIFIKOVANÝCH KRAJÍN:

RAKÚSKO

Ustanovenia tohto Vyhlásenia o obmedzenej záruke nahrádzajú všetky použiteľné zákonné záruky.

Na čo sa vzťahuje táto záruka: *Nasledujúci text nahrádza prvú vetu prvého odseku tejto časti:*

Záruka na počítače Lenovo zahŕňa funkčnosť počítača pri bežnej prevádzke a jeho súlad s príslušnými technickými normami.

K tejto časti sa pridávajú nasledujúce odseky:

U zákazníkov, ktorí porušili podmienky záruky sa záručná lehota obmedzuje na minimálnu zákonom určenú dobu. V prípade, že Poskytovateľ servisu počítač Lenovo neopraví, zákazník môže alternatívne žiadať o čiastočné vrátenie peňazí, pokiaľ je táto žiadosť opodstatnená zníženou hodnotou neopraveného počítača alebo môže žiadať o zrušenie príslušnej zmluvy na počítač a budú mu vrátené peniaze.

Ustanovenia druhého odseku sa v tomto prípade nepoužívajú.

Ako spoločnosť Lenovo odstráni problémy: *Do tohto článku sa pridáva:*

Počas záručnej lehoty bude spoločnosť Lenovo znášať náklady na prepravu chybného Počítača do servisu IBM.

Obmedzenie zodpovednosti: *K tejto časti sa pridáva nasledujúci odsek:*

Obmedzenia a vyňatia uvedené vo Vyhlásení o obmedzenej záruke sa nevzťahujú na škody spôsobené podvodom alebo hrubou nedbanlivosťou zo strany spoločnosti Lenovo ani na výslovné záruky.

K bodu 2 sa pridáva nasledujúca veta:

Zodpovednosť spoločnosti Lenovo podľa tohto bodu sa obmedzuje v prípadoch bežnej nedbalosti na porušenie základných zmluvných podmienok.

EGYPT

Obmedzenie zodpovednosti: *Nasledujúci text nahrádza bod 2 v tejto časti:*

v prípade iných skutočných priamych škôd sa zodpovednosť spoločnosti Lenovo obmedzuje na celkovú sumu zaplatenú za počítač, ktorý je predmetom reklamácie.

Vhodnosť dodávateľov, predajcov a Poskytovateľov servisu (nezmenené).

FRANCÚZSKO

Obmedzenie zodpovednosti: *Nasledujúci text nahradzuje druhú vetu prvého odseku tejto časti:*

V takých prípadoch bez ohľadu na princíp, na základe ktorého má zákazník nárok požadovať náhradu škôd od spoločnosti Lenovo, bude Lenovo zodpovedať najviac za: (1. a 2. bod sa nemení).

NEMECKO

Na čo sa vzťahuje táto záruka: *Nasledujúci text nahradzuje prvú vetu prvého odseku tejto časti:*

Záruka na počítače Lenovo zahŕňa funkčnosť počítača pri bežnej prevádzke a jeho súlad s príslušnými technickými normami.

K tejto časti sa pridávajú nasledujúce odseky:

Minimálna záručná lehota na počítače je 12 mesiacov. V prípade, že Poskytovateľ servisu počítač Lenovo neopraví, zákazník môže alternatívne žiadať o čiastočné vrátenie peňazí, pokiaľ je táto žiadosť opodstatnená zníženou hodnotou neopraveného počítača alebo môže žiadať o zrušenie príslušnej zmluvy na počítač a budú mu vrátené peniaze.

Ustanovenia druhého odseku sa v tomto prípade nepoužívajú.

Ako spoločnosť Lenovo odstráni problémy: *Do tohto článku sa pridáva:*

Počas záručnej lehoty bude spoločnosť Lenovo znášať náklady na prepravu chybného Počítača do servisu IBM alebo Lenovo.

Obmedzenie zodpovednosti: *K tejto časti sa pridáva nasledujúci odsek:*

Obmedzenia a výnimky uvedené vo Vyhlásení o obmedzenej záruke sa nevzťahujú na škody spôsobené podvodom alebo hrubou nedbanlivosťou zo strany spoločnosti Lenovo ani na výslovné záruky.

K bodu 2 sa pridáva nasledujúca veta:

Zodpovednosť spoločnosti Lenovo podľa tohto bodu sa obmedzuje v prípadoch bežnej nedbalosti na porušenie základných zmluvných podmienok.

MAĎARSKO

Obmedzenie zodpovednosti: *Na konci tejto časti sa pridáva tento text:*

Obmedzenia a výnimky uvedené v tejto časti sa nevzťahujú na zodpovednosť za porušenie zmluvy, ktoré má vplyv na životy a zdravie, pričom takéto porušenie bolo zámerné alebo bolo spôsobené hrubou nedbanlivosťou alebo v dôsledku porušenia zákona.

Strany prijímajú obmedzenie zodpovednosti ako platné ustanovenia a konštatujú, že v tomto prípade sa uplatňuje časť 314.(2) Občianskeho zákonníka Maďarska o nákupnej cene, a ďalšie výhody vyplývajúce z platného vyhlásenia o obmedzenej záruke zmiernujú toto obmedzenie zodpovednosti za škody.

ÍRSKO

Na čo sa vzťahuje táto záruka: *K tejto časti sa pridáva nasledujúci text:*

Okrem prípadov výslovne uvedených v týchto podmienkach, týmto ustanovením nie sú dotknuté žiadne zákonom určené podmienky ani predpokladané záruky, pričom nie je dotknutý všeobecných charakter predchádzajúcich ustanovení, a týmto ustanovením nie sú dotknuté ani predpokladané záruky podľa zákona o predaji tovaru z roku 1893 alebo zákona o predaji tovaru a dodávke služieb z roku 1980.

Obmedzenie zodpovednosti: *Nasledujúci text nahradzuje podmienky v tejto časti v celom rozsahu:*

Na účely tohto článku bude výraz “nedostatok” znamenať akýkoľvek čin, vyhlásenie, opomenutie alebo nedbalosť zo strany spoločnosti Lenovo vo vzťahu k obsahu Vyhlásenia o obmedzenej záruke, v súvislosti s ktorým spoločnosť Lenovo nesie voči zákazníkovi právnu zodpovednosť, či už zmluvnú alebo trestno-právnu. Niekoľko porušení, ktoré spoločne spôsobia alebo sa podstatne podieľajú na vzniku tej istej straty alebo škody, sa považuje za jedno porušenie, ktoré sa uskutočnilo v deň posledného takéhoto porušenia.

Môže sa stať, že z dôvodu nedostatku zo strany Lenovo, bude mať zákazník nárok na náhradu škôd spoločnosťou Lenovo.

Tento článok stanovuje rozsah zodpovednosti spoločnosti Lenovo a výhradné odškodnenie zákazníka.

1. Lenovo bude akceptovať neobmedzenú zodpovednosť za smrť alebo ujmu na zdraví spôsobené nedbalosťou spoločnosti Lenovo.
2. Na základe nižšie uvedených **bodov, za ktoré spoločnosť Lenovo nenesie zodpovednosť**, spoločnosť Lenovo prijíma neobmedzenú zodpovednosť za škody na hmotnom majetku zákazníka spôsobené nedbalosťou zo strany spoločnosti Lenovo.
3. S výnimkou ustanovení v 1. a 2. bode sa celková zodpovednosť spoločnosti Lenovo za skutočné škody spôsobené nedostatkom obmedzuje na maximálne 125% sumy, ktorú zákazník zaplatil za počítač priamo súvisiaci s nedostatkom.

Body, za ktoré spoločnosť Lenovo nenesie zodpovednosť

S ohľadom na zodpovednosť uvedenú v 1. bode spoločnosť Lenovo, jej dodávateľia, predajcovia ani Poskytovatelia servisu nebudú v žiadnom prípade niesť zodpovednosť za žiaden z nasledujúcich prípadov, aj keby bola spoločnosť Lenovo alebo oni samotní informovaní o možnosti ich vzniku:

1. strata alebo poškodenie dát;
2. špeciálna, nepriama alebo následná škoda; alebo
3. ušlý zisk, poškodenie podnikania, výnosov, dobrého mena alebo predpokladaných úspor.

SLOVENSKO

Obmedzenie zodpovednosti: *Na konci posledného odseku sa pridáva nasledujúci text:*

Obmedzenia sa týkajú rozsahu, ktorý nie je v rozpore paragrafmi častí 373-386 Obchodného zákonníka SR.

JUŽNÁ AFRIKA, NAMÍBIA, BOTSWANA, LESOTHO A SVAZIJSKO

Obmedzenie zodpovednosti: *K tejto časti sa pridáva nasledujúci odsek:*

Celková zodpovednosť spoločnosti Lenovo voči zákazníkovi za skutočné škody vzniknuté v situáciách, ktoré zahŕňajú neplnenie si povinností spoločnosťou Lenovo v súvislosti s obsahom Vyhlásenia o záruke, sa bude obmedzovať na sumu uhradenú zákazníkom za počítač, ktorý je predmetom reklamácie.

SPOJENÉ KRÁĽOVSTVO

Obmedzenie zodpovednosti: *Nasledujúci text nahradzuje podmienky v tejto časti v celom rozsahu:*

Na účely tohto článku bude výraz “nedostatok” znamenať akýkoľvek čin, vyhlásenie, opomenutie alebo nedbalosť zo strany spoločnosti Lenovo vo vzťahu k obsahu Vyhlásenia o obmedzenej záruke, v súvislosti s ktorým spoločnosť Lenovo nesie voči zákazníkovi právnu zodpovednosť, či už zmluvnú alebo trestno-právnu. Niekoľko porušení, ktoré spoločne spôsobia alebo sa podstatne podieľajú na vzniku tej istej straty alebo škody, sa bude považovať za jedno porušenie.

Môže sa stať, že z dôvodu nedostatku zo strany Lenovo, bude mať zákazník nárok na náhradu škôd spoločnosťou Lenovo.

Tento článok stanovuje rozsah zodpovednosti spoločnosti Lenovo a výhradné odškodnenie zákazníka.

1. Spoločnosť Lenovo bude niesť neobmedzenú zodpovednosť za:
 - a. ublíženie na tele alebo smrť spôsobenú nedbalosťou spoločnosti Lenovo; a
 - b. akékoľvek porušenie záväzkov IBM predpokladaných v časti 12 zákona o predaji tovaru z roku 1979 alebo časti 2 zákona o dodávke tovarov a služieb z roku 1982 alebo inej zákonnej úpravy alebo doplnenia uvedených častí.
2. Spoločnosť Lenovo bude niesť neobmedzenú zodpovednosť za hmotné škody na majetku zákazníka, ktoré spôsobila svojou nedbalosťou s výnimkou nižšie uvedených **bodov, za ktoré nenesie zodpovednosť**.
3. Celková zodpovednosť spoločnosti Lenovo za skutočné škody spôsobené nedostatkom nebude v žiadnom prípade s výnimkou vyššie uvedeného 1. a 2. bodu prekračovať 125% celkovej nadobúdacej ceny alebo poplatkov za počítač, na ktorý sa uvedený nedostatok vzťahuje.

Tieto obmedzenia platia aj pre dodávateľov spoločnosti Lenovo, predajcov a Poskytovateľov servisu. Stanovujú maximálnu výšku, za ktorú spoločnosť Lenovo a jej dodávatelia, predajcovia a Poskytovatelia servisu nesú kolektívnu zodpovednosť.

Body, za ktoré spoločnosť Lenovo nenesie zodpovednosť

S ohľadom na zodpovednosť uvedenú v 1. bode, spoločnosť Lenovo alebo jej dodávatelia, predajcovia a Poskytovatelia servisu nebudú v žiadnom prípade niesť zodpovednosť za žiaden z nasledujúcich prípadov, aj keby bola spoločnosť Lenovo alebo oni samotní informovaní o možnosti ich vzniku:

1. strata alebo poškodenie dát;
2. špeciálna, nepriama alebo následná škoda; alebo
3. ušlý zisk, poškodenie podnikania, výnosov, dobrého mena alebo predpokladaných úspor.

Časť 3 - Informácie o záruke

3. časť poskytuje informácie o záruke vzťahujúcej sa na Počítač zákazníka vrátane záručnej lehoty a typu záručného servisu, ktorý spoločnosť Lenovo poskytuje.

Záručná lehota

Záručná lehota sa môže líšiť podľa krajiny alebo regiónu a definuje sa podľa nižšie uvedenej tabuľky. POZNÁMKA: Pojem “región” označuje oblasť Hongkongu alebo Macau, Špeciálny administratívny región Hongkong v Číne.

Záručná lehota 1 rok na dielce a 1 rok na prácu znamená, že spoločnosť Lenovo poskytuje záručný servis v čase trvania jedného roka.

Jednotka ThinkCentre a Lenovo DVD-ROM Drive (Serial ATA)

Krajina alebo oblasť nákupu	Záručná lehota	Typ záručného servisu
Celosvetový	1 rok	7

Typy záručného servisu

Ak je to potrebné, poskytovateľ servisu vám zabezpečí opravu alebo výmenu v závislosti od typu záručného servisu vášho počítača, určeného a opísaného nasledujúcou tabuľkou. Naplánovanie opravy bude závisieť od času zavolania zákazníka a dostupnosti náhradných dielcov. Servisné úrovne závisia od času odozvy a nie sú garantované. Uvedená úroveň záručného servisu nemusí byť k dispozícii vo všetkých štátoch a oblastiach sveta, a mimo bežnej servisnej oblasti poskytovateľa servisu sa môžu účtovať ďalšie poplatky, informácie špecifické pre danú krajinu a dané miesto si vyžiadajte u vášho miestneho zástupcu poskytovateľa servisu alebo predajcu.

1. Servis CRU (Customer Replaceable Unit)

Spoločnosť Lenovo vám doručí dielce CRU na inštaláciu. Inštalácia dielcov CRU 1. vrstvy je jednoduchá, kým dielce 2. vrstvy už vyžadujú určité technické zručnosti a nástroje. Informácie o CRU a pokyny na výmenu sa dodávajú spolu s vaším počítačom a môžete ich získať od spoločnosti Lenovo na základe požiadavky. Poskytovateľ servisu môžete požiadať o inštaláciu dielcov CRU bez nároku na zaplatenie tejto inštalácie, v rámci záručného servisu určeného pre váš počítač. Spoločnosť Lenovo špecifikuje v materiáloch dodávaných spolu s náhradným CRU, či musíte poškodený CRU vrátiť. Ak je vyžadované vrátenie, 1) spolu s CRU sú dodané pokyny na vrátenie a prepravný kontajner a 2) v prípade nedoručenia poškodeného CRU do spoločnosti Lenovo do 30 dní od dátumu na potvrdenke o výmene vám môže byť CRU zaúčtovaný.

2. Servis u zákazníka

Poskytovateľ servisu opraví alebo vymení chybný počítač priamo u zákazníka a overí jeho funkčnosť. Zákazník je povinný vyčleniť vhodný pracovný priestor, kde možno počítač Lenovo rozobrať a zložiť. Tento priestor musí byť čistý, dobre osvetlený a vhodný na daný účel. Niektoré počítače bude potrebné odoslať do špecializovaného servisného strediska na opravu.

3. Kuriérska alebo zásielková služba *

Chybný počítač pripravíte na odber za podmienok a v termíne určenom poskytovateľom servisu. Poskytovateľ servisu vám zabezpečí prepravný zásobník, ktorý slúži na prepravu počítača do určeného servisného strediska. Kuriér vyzdvihne váš počítač a dopraví ho do určeného servisného strediska. Po oprave alebo výmene zabezpečí servisné stredisko vrátenie počítača na miesto vášho podnikania. Zákazník je zodpovedný za jeho inštaláciu a overenie správnosti fungovania.

4. Služba doručenia alebo poslania zákazníkom

Zákazník doručí alebo pošle poštou podľa pokynov poskytovateľa servisu (bez poplatku, pokiaľ nie je stanovené inak) chybný počítač vo vhodnom obale na určené miesto. Po skončení opravy alebo výmeny bude počítač pripravený na vyzdvihnutie alebo v prípade doručovacieho servisu, vám bude počítač zaslaný na náklady spoločnosti Lenovo, pokiaľ poskytovateľ servisu nestanoví inak. Zákazník sám zodpovedá za následnú inštaláciu a overenie počítača.

5. CRU a Servis u zákazníka

Tento typ záručného servisu je kombináciou typu 1 a typu 2 (uvedené vyššie).

6. CRU a Kuriérska alebo zásielková služba

Tento typ záručného servisu je kombináciou typu 1 a typu 3 (uvedené vyššie).

7. CRU a Služba doručenia alebo poslania zákazníkom

Tento typ záručného servisu je kombináciou typu 1 a typu 4 (uvedené vyššie).

Ak je uvedený typ záručného servisu 5, 6 alebo 7, poskytovateľ servisu určí, ktorý typ záručného servisu je vhodný pre danú opravu.

* Tento typ servisu sa v niektorých krajinách nazýva ThinkPad EasyServ alebo EasyServ.

Pri žiadosti o záručný servis sa obráťte na poskytovateľa servisu. V Kanade alebo v USA volajte na číslo telefónu 1-800-IBM-SERV (426-7378). Telefónne čísla pre ostatné krajiny sú uvedené nižšie.

Celosvetový telefónny zoznam

Telefónne čísla sa môžu zmeniť bez predchádzajúceho oznámenia. Aktuálne telefónne čísla nájdete na stránke <http://www.lenovo.com/support> po kliknutí na **Support phone list**.

Krajina alebo región	Telefónne číslo
Afrika	Afrika: +44 (0)1475-555-055 Južná Afrika: +27-11-3028888 and 0800110756 Stredná Afrika: Kontaktujte poskytovateľa servisu spoločnosti Lenovo
Argentína	0800-666-0011 (Španielsky)
Austrália	131-426 (Anglicky)
Rakúsko	Prevádzková podpora: 01-24592-5901 Záručný servis a podpora: 01-211-454-610 (Nemecky)
Belgicko	Prevádzková podpora: 02-210-9820 (Holandsky) Prevádzková podpora: 02-210-9800 (Francúzsky) Záručný servis a podpora: 02-225-3611 (Holandsky, francúzsky)
Bolívia	0800-0189 (Španielsky)
Brazília	Región Sao Paulo: (11) 3889-8986 Bez poplatku mimo regiónu Sao Paulo: 0800-7014-815 (Brazílska portugalčina)
Kanada	1-800-565-3344 (Anglicky, francúzsky) Len Toronto: 416-383-3344
Chile	800-224-488 (Španielsky)
Čína	800-810-1818 (Mandarínska čínština)
Čína (Hong Kong S.A.R.)	Domáce PC: 852-2825-7799 Komerčne využívané PC: 852-8205-0333 ThinkPad a WorkPad: 852-2825-6580 (Kantonsky, anglicky, putonghua)
Kolumbia	1-800-912-3021 (Španielsky)
Kostarika	284-3911 (Španielsky)
Chorvátsko	0800-0426
Cyprus	+357-22-841100
Česká republika	+420-2-7213-1316
Dánsko	Prevádzková podpora: 4520-8200 Záručný servis a podpora: 7010-5150 (Dánsky)
Dominikánska republika	566-4755 566-5161 kl. 8201 Bez poplatku v rámci Dominikánskej republiky: 1-200-1929 (Španielsky)

Krajina alebo región	Telefónne číslo
Ekvádor	1-800-426911 (Španielsky)
Salvador	250-5696 (Španielsky)
Estónsko	+386-61-1796-699
Fínsko	Prevádzková podpora: 09-459-6960 Záručný servis a podpora: +358-800-1-4260 (Fínsky)
Francúzsko	Prevádzková podpora: 0238-557-450 Záručný servis a podpora (hardvér): 0810-631-213 Záručný servis a podpora (softvér): 0810-631-020 (Francúzsky)
Nemecko	Prevádzková podpora: 07032-15-49201 Záručný servis a podpora: 01805-25-35-58 (Nemecky)
Grécko	+30-210-680-1700
Guatemala	335-8490 (Španielsky)
Honduras	Tegucigalpa & San Pedro Sula: 232-4222 San Pedro Sula: 552-2234 (Španielsky)
Maďarsko	+36-1-382-5720
India	1600-44-6666 Alternatívne bez poplatkov: +91-80-2678-8940 (Anglicky)
Indonézia	800-140-3555 +62-21-251-2955 (Anglicky, bahasky, indonézsky)
Írsko	Prevádzková podpora: 01-815-9202 Záručný servis a podpora: 01-881-1444 (Anglicky)
Izrael	+972-3-531-3900 (Hebrejsky) +972-3-531-3900 (Anglicky) 8:30 - 17:00 Nedeľa - Štvrtok (Miestneho času)
Taliansko	Prevádzková podpora: 02-7031-6101 Záručný servis a podpora: +39-800-820094 (Taliansky)
Japonsko	Desktop: Bez poplatku: 0120-887-870 Medzinárodne: +81-46-266-4724 ThinkPad: Bez poplatku: 0120-887-874 Medzinárodne: +81-46-266-4724 Na obidvoch vyššie uvedených číslach sa ozve odpoveď v japonskom jazyku. Keď potrebujete telefonickú podporu v angličtine, počkajte kým odkazovač v japončine skončí a ozve sa operátor. Požiadajte "English support please," a váš hovor bude prepojený na anglicky hovoriaceho operátora. Softvér PC: 0120-558-695 Zámorské volania: +81-44-200-8666 (Japonsky)

Krajina alebo región	Telefónne číslo
Kórea	1588-5801 (Kórejsky)
Lotyšsko	+386-61-1796-699
Litva	+386-61-1796-699
Luxembursko	+352-298-977-5063 (Francúzsky)
Malajzia	1800-88-8558 (Anglicky, bahasky, melajsky)
Malta	+356-23-4175
Mexiko	001-866-434-2080 (Španielsky)
Stredný východ	+44 (0)1475-555-055
Holandsko	+31-20-514-5770 (Holandsky)
Nový Zéland	0800-446-149 (Anglicky)
Nikaragua	255-6658 (Španielsky)
Nórsko	Prevádzková podpora: 6681-1100 Záručný servis a podpora: 8152-1550 (Nórsky)
Panama	206-6047 (Španielsky)
Peru	0-800-50-866 (Španielsky)
Filipíny	1800-1888-1426 +63-2-995-8420 (Anglicky, filipínsky)
Poľsko	+48-22-878-6999
Portugalsko	+351-21-892-7147 (Portugalsky)
Rumunsko	+4-021-224-4015
Ruská federácia	+7-095-940-2000 (Rusky)
Singapur	1800-3172-888 (Anglicky, bahasky, melajsky)
Slovensko	+421-2-4954-1217
Slovinsko	+386-1-4796-699
Španielsko	91-714-7983 91-397-6503 (Španielsky)
Srí Lanka	+94-11-2448-442 (Anglicky)
Švédsko	Prevádzková podpora: 08-477-4420 Záručný servis a podpora: 077-117-1040 (Švédsky)
Švajčiarsko	Prevádzková podpora: 058-333-0900 Záručný servis a podpora: 0800-55-54-54 (Nemecky, francúzsky, taliansky)
Taiwan	886-2-8723-9799 (Mandarínsky)
Thajsko	1-800-299-229 (Thajsky)
Turecko	00800-4463-2041 (Turecky)
Spojené kráľovstvo	Prevádzková podpora: 01475-555-055 Záručný servis a podpora (hardvér): 08705-500-900 Záručný servis a podpora (softvér): 08457-151-516 (Anglicky)

Krajina alebo región	Telefónne číslo
Spojené štáty	1-800-426-7378 (Anglicky)
Uruguaj	000-411-005-6649 (Španielsky)
Venezuela	0-800-100-2011 (Španielsky)
Vietnam	Pre severnú oblasť a Hanoj: 84-4-8436675 Pre južnú oblasť a Hočiminovo mesto: 84-8-829-5160 (Anglicky, vietnamsky)

Dodatok k záruke pre Mexiko

Tento dodatok sa považuje za súčasť Vyhlásenia o obmedzenej záruke spoločnosti Lenovo a bude platiť výlučne len pre produkty distribuované a predávané na území Spojených štátov mexických. V prípade sporu sa budú uplatňovať pojmy tohto dodatku.

Všetky softvérové programy predinštalované v zariadení budú mať len tridsaťdňovú (30) záruku na chyby inštalácie od dátumu nákupu. Spoločnosť Lenovo nenesie zodpovednosť za informácie v týchto ani žiadnych iných softvérových programoch, ktoré si zákazník nainštaluje po zakúpení produktu.

Služby nespoplatňované v rámci záruky sa budú účtovať konečnému užívateľovi pred autorizáciou.

V prípade potreby záručného servisu môže zákazník zavolať do centra podpory zákazníkov na číslo 001-866-434-2080, na ktorom bude presmerovaný na najbližšie autorizované servisné stredisko. Ak v meste, lokalite alebo do 70 kilometrov od mesta alebo lokality zákazníka neexistuje takéto autorizované servisné stredisko, záruka zahŕňa odôvodnené dopravné náklady súvisiace s prepravou produktu do nášho najbližšieho autorizovaného servisného strediska. Všetky potrebné súhlasy alebo informácie týkajúce sa zásielky produktu a zásielkovej adresy možno získať v najbližšom autorizovanom servisnom stredisku.

Zoznam autorizovaných servisných stredísk nájdete na adrese:

<http://www.lenovo.com/mx/es/servicios>

Výrobca:

SCI Systems de México, S.A. de C.V.
Av. De la Solidaridad Iberoamericana No. 7020
Col. Club de Golf Atlas
El Salto, Jalisco, México
C.P. 45680,
Tel. 01-800-3676900

Marketing:

Lenovo de México, Comercialización y
Servicios, S. A. de C. V.
Alfonso Nápoles Gándara No 3111
Parque Corporativo de Peña Blanca
Delegación Álvaro Obregón
México, D.F., México
C.P. 01210,
Tel. 01-800-00-325-00

Príloha F. Vyhlásenia

Spoločnosť Lenovo nemusí ponúkať produkty, služby alebo komponenty, spomínané v tomto dokumente, vo všetkých krajinách. Informácie o produktoch a službách, aktuálne dostupných vo vašej krajine, môžete získať od zástupcu spoločnosti Lenovo. Žiadne odkazy na produkt, program alebo službu spoločnosti Lenovo neznamenajú, ani z nich nevyplýva, že musí byť použitý len tento produkt, program alebo služba spoločnosti Lenovo. Namiesto nich môže byť použitý akýkoľvek funkčne ekvivalentný produkt, program alebo služba, ktoré neporušujú duševné vlastníctvo spoločnosti Lenovo. Užívateľ však zodpovedá za to, aby zhodnotil a overil používanie takéhoto produktu, programu alebo služby.

Spoločnosť Lenovo môže vlastniť patenty alebo patenty v schvaľovacom konaní pokrývajúce predmetné záležitosti opísané v tomto dokumente. Text tohto dokumentu vám neudeluje licenciu na tieto patenty. Otázky, týkajúce sa licencií, môžete zaslať písomne na:

*Lenovo (United States), Inc.
500 Park Offices Drive, Hwy. 54
Research Triangle Park, NC 27709
U.S.A.
Attention: Lenovo Director of Licensing*

SPOLOČNOSŤ LENOVO GROUP LTD. POSKYTUJE TÚTO PUBLIKÁCIU "TAK AKO JE", BEZ AKÝCHKOĽVEK VÝSLOVNÝCH ALEBO MLČKY PREDPOKLADANÝCH ZÁRUK, VRÁTANE, ALE BEZ OBMEDZENIA NA MLČKY PREDPOKLADANÉ ZÁRUKY NEPORUŠENIA PRÁV, OBCHODOVATEĽNOSTI ALEBO VHODNOSTI NA KONKRÉTNY ÚČEL. Niektoré jurisdikcie nepovoľujú zrieknutie sa výslovných ani mlčky predpokladaných záruk v určitých operáciách, preto sa na vás toto vyhlásenie nemusí vzťahovať.

Tento dokument môže obsahovať technické nepresnosti alebo tlačové chyby. Informácie uvedené v tomto dokumente podliehajú priebežným zmenám; tieto zmeny budú zapracované do nových vydání. Spoločnosť Lenovo môže kedykoľvek bez ohlásenia urobiť vylepšenia a/alebo zmeny v produktoch alebo programoch popísaných v tejto publikácii.

Produkty opísané v tomto dokumente nie sú určené na použitie pri implantáciách ani iných život podporujúcich aplikáciách, pri ktorých by mohla porucha spôsobiť poranenie alebo smrť osôb. Informácie v tomto dokumente neovplyvňujú ani nemenia špecifikácie ani záruky na produkty spoločnosti Lenovo. Nič z tohto dokumentu nebude slúžiť ako vyjadrená alebo mlčky predpokladaná licencia alebo odškodnenie podľa intelektuálnych vlastníckych práv spoločnosti Lenovo alebo tretích strán. Všetky informácie v tomto dokumente boli získané v špecifických prostrediach a slúžia ako ilustrácia. Výsledky získané v iných prevádzkových prostrediach sa môžu odlišovať.

Spoločnosť Lenovo môže použiť alebo distribuovať ľubovoľné vami poskytnuté informácie vhodným zvoleným spôsobom bez toho, aby tým voči vám vznikli akékoľvek záväzky.

Ľubovoľné odkazy na webové stránky iných spoločností ako Lenovo sú uvedené len ako doplnujúce informácie a v žiadnom prípade neslúžia ako súhlas s obsahom týchto stránok. Materiály na týchto webových stránkach nie sú súčasťou materiálov tohto produktu Lenovo a ich použitie je na vaše vlastné riziko.

Akékoľvek tu uvedené údaje o výkone, boli určené v riadenom prostredí. Preto sa môžu výsledky získané operačných prostrediach výrazne odlišovať. Niektoré merania boli vykonané vo vývojovom systéme a preto nie je žiadna záruka, že budú tieto merania rovnaké aj na

všeobecne dostupných systémoch. Navyše, niektoré merania mohli byť vykonané extrapoláciou. Aktuálne výsledky môžu byť iné. Užívatelia týchto dokumentov by si mali overiť príslušné údaje pre svoje konkrétne prostredie.

Ochranné známky

Nasledujúce výrazy sú ochranné známky spoločnosti Lenovo v USA alebo iných krajinách:

Lenovo
ThinkCentre
ThinkPad

IBM je ochranná známka spoločnosti International Business Machines Corporation v USA alebo iných krajinách.

Microsoft, Windows a Windows NT sú ochranné známky spoločnosti Microsoft Corporation v USA alebo iných krajinách.

Intel je ochranná známka spoločnosti Intel Corporation v USA alebo iných krajinách.

Ďalšie názvy spoločností, produktov alebo služieb môžu byť ochranné alebo servisné známky iných subjektov.

Príloha G. Poznámky o elektronických emisiách

Nasledujúce informácie sa týkajú jednotky ThinkCentre a Lenovo DVD-ROM (Serial ATA).

Vyhlasenie o emisiách FCC (Federal Communications Commission)

Toto zariadenie bolo testované a vyhovuje normám pre digitálne zariadenia Triedy B, podľa Časti 15 pravidiel FCC. Tieto normy sú navrhnuté tak, aby poskytovali primeranú ochranu proti škodlivému rušeniu v domácnostiach. Toto zariadenie produkuje, používa a môže vyžarovať rádiovú frekvenciu, a ak nie je nainštalované a používané podľa inštrukcií, môže spôsobovať nežiaduce rušenie rádiovkej komunikácie. Nedá sa však zaručiť, že rušenie pri niektorej inštalácii nenastane. Ak toto zariadenie spôsobuje škodlivé rušenie príjmu rádiového alebo TV signálu, čo môžete zistiť vypnutím a zapnutím zariadenia, užívateľovi odporúčame skúsiť odstrániť toto rušenie jedným alebo viacerými z týchto opatrení:

- Presmerujte alebo premiestnite prijímaciu anténu.
- Zväčšite vzdialenosť medzi zariadením a prijímačom.
- Pripojte zariadenie do zásuvky v inom obvode ako je ten, do ktorého je zapojený prijímač.
- Požiadajte o pomoc autorizovaného predajcu alebo servisného zástupcu.

Spoločnosť Lenovo nezodpovedá za žiadne rádiové alebo televízne rušenie spôsobené používaním iných káblov alebo konektorov než sú odporúčané, alebo neautorizovanými zmenami alebo modifikáciami tohto zariadenia. Neautorizované zmeny alebo modifikácie môžu spôsobiť, že užívateľ nebude môcť používať toto zariadenie.

Toto zariadenie je v zhode s Časťou 15 pravidiel FCC. Jeho prevádzka podlieha nasledujúcim dvom podmienkam: (1) toto zariadenie nesmie spôsobiť škodlivé rušenie a (2) musí akceptovať každé prijaté rušenie, vrátane rušenia, ktoré môže spôsobiť neželanú prevádzku.

Vyhlasenie o súlade s priemyselnými emisiami Kanady triedy B

Toto digitálne zariadenie triedy B je v zhode s kanadskou normou ICES-003.

Avis de conformité à la réglementation d'Industrie Canada

Cet appareil numérique de la classe B est conforme à la norme NMB-003 du Canada.

Vyhlasenie EU-EMC Directive (89/336/EEC) upravené direktívou 93/86/EEC EN 55022 class B Statement of Compliance

Deutschsprachiger EU Hinweis:

Hinweis für Geräte der Klasse B EU-Richtlinie zur Elektromagnetischen Verträglichkeit
Dieses Produkt entspricht den Schutzanforderungen der EU-Richtlinie 89/336/EWG zur Angleichung der Rechtsvorschriften über die elektromagnetische Verträglichkeit in den EU-Mitgliedsstaaten.

und hält die Grenzwerte der EN 55022 Klasse B ein.

Um dieses sicherzustellen, sind die Geräte wie in den Handbüchern beschrieben zu installieren und zu betreiben. Des Weiteren dürfen auch nur von der Lenovo empfohlene Kabel angeschlossen werden. Lenovo übernimmt keine Verantwortung für die Einhaltung der

Schutzanforderungen, wenn das Produkt ohne Zustimmung der Lenovo verändert bzw. wenn Erweiterungskomponenten von Fremdherstellern ohne Empfehlung der Lenovo gesteckt/eingebaut werden.

Deutschland: Einhaltung des Gesetzes über die elektromagnetische Verträglichkeit von Geräten Dieses Produkt entspricht dem "Gesetz über die elektromagnetische Verträglichkeit von Geräten (EMVG)". Dies ist die Umsetzung der EU-Richtlinie 89/336/EWG in der Bundesrepublik Deutschland.

Zulassungsbescheinigung laut dem Deutschen Gesetz über die elektromagnetische Verträglichkeit von Geräten (EMVG) vom 18. September 1998 (bzw. der EMC EG Richtlinie 89/336) für Geräte der Klasse B Dieses Gerät ist berechtigt, in Übereinstimmung mit dem Deutschen EMVG das EG-Konformitätszeichen - CE - zu führen.

Verantwortlich für die Konformitätserklärung nach Paragraf 5 des EMVG ist die Lenovo (Deutschland) GmbH, Pascalstr. 100, D-70569 Stuttgart. Informationen in Hinsicht EMVG Paragraf 4 Abs. (1) 4:

Das Gerät erfüllt die Schutzanforderungen nach EN 55024 und EN 55022 Klasse B.)

Európska únia - Zhoda so smernicou o elektromagnetickej kompatibilite

Tento produkt je v súlade s požiadavkami ochrany direktívy EU Council Directive 89/336/ECC v aproximácii práva členských štátov týkajúcich sa elektromagnetickej kompatibility. Spoločnosť Lenovo nemôže prevziať zodpovednosť za akékoľvek zlyhanie pri plnení ochranných požiadaviek vyplývajúce z neodporúčanej modifikácie produktu, vrátane inštalácie voliteľných kariet iných výrobcov.

Tento produkt bol testovaný a vyhovuje normám pre zariadenia informačnej technológie triedy B v súlade s Európskou normou EN 55022. Normy pre zariadenia triedy B boli odvodené pre typické rezidenčné prostredia, aby poskytovali primeranú ochranu proti rušeniu s licenčnými komunikačnými zariadeniami.

Avis de conformité à la directive de l'Union Européenne

Le présent produit satisfait aux exigences de protection énoncées dans la directive 89/336/CEE du Conseil concernant le rapprochement des législations des Etats membres relatives à la compatibilité électromagnétique. Lenovo décline toute responsabilité en cas de non-respect de cette directive résultant d'une modification non recommandée du produit, y compris l'ajout de cartes en option non Lenovo.

Ce produit respecte les limites des caractéristiques d'immunité des appareils de traitement de l'information définies par la classe B de la norme européenne EN 55022 (CISPR 22). La conformité aux spécifications de la classe B offre une garantie acceptable contre les perturbations avec les appareils de communication agréés, dans les zones résidentielles.

Unión Europea - Normativa EMC

Este producto satisface los requisitos de protección del Consejo de la UE, Directiva 89/336/CEE en lo que a la legislación de los Estados Miembros sobre compatibilidad electromagnética se refiere.

Lenovo no puede aceptar responsabilidad alguna si este producto deja de satisfacer dichos requisitos de protección como resultado de una modificación no recomendada del producto, incluyendo el ajuste de tarjetas de opción que no sean Lenovo.

Este producto ha sido probado y satisface los límites para Equipos Informáticos Clase B de conformidad con el Estándar Europeo EN 55022. Los límites para los equipos de Clase B se han establecido para entornos residenciales típicos a fin de proporcionar una protección razonable contra las interferencias con dispositivos de comunicación licenciados.

Unione Europea - Directiva EMC (Conformidad electromagnética)

Questo prodotto è conforme alle normative di protezione ai sensi della Direttiva del Consiglio dell'Unione Europea 89/336/CEE sull'armonizzazione legislativa degli stati membri in materia di compatibilità elettromagnetica.

Lenovo non accetta responsabilità alcuna per la mancata conformità alle normative di protezione dovuta a modifiche non consigliate al prodotto, compresa l'installazione di schede e componenti di marca diversa da Lenovo.

Le prove effettuate sul presente prodotto hanno accertato che esso rientra nei limiti stabiliti per le apparecchiature di informatica Classe B ai sensi del Norma Europea EN 55022. I limiti delle apparecchiature della Classe B sono stati stabiliti al fine di fornire ragionevole protezione da interferenze mediante dispositivi di comunicazione in concessione in ambienti residenziali tipici.

Zhoda s triedou B pre Kóreu

이 기기는 가정용으로 전자파 적합등록을 한 기기로서
주거지역에서는 물론 모든 지역에서 사용할 수 있습니다.

Japonské vyhlásenie pre produkty s menej ako, alebo presne 20 A na fázu

高調波ガイドライン適合品

lenovo

Identifikačné číslo: 41N5622

Vytlačené v USA

(1P) P/N: 41N5622

