

lenovo

Uživatelská příručka bezpečnostního pamětového klíča USB 2.0

lenovo

Uživatelská příručka bezpečnostního pamětového klíča USB 2.0

Prvé vydanie (Júl 2007)

© Copyright Lenovo 2006, 2007.

Majetok © Copyright International Business Machines Corporation 2005.

Všetky práva vyhradené.

Obsah

Úvod	v	Bootovanie počítača z bezpečnostného pamäťového kľúča	4-1
Kapitola 1. Úvod	1-1	Odstraňovanie problémov	4-2
Kapitola 2. Inštalácia bezpečnostného pamäťového kľúča na vašom počítači	2-1	Servis a podpora	A-1
Inštalácia/odinštalovanie softvéru KeyLock	2-1	Registrácia vašej voľby	A-1
Používanie softvéru KeyLock	2-2	Online technická podpora	A-1
Vytvorenie bezpečnej zóny	2-3	Telefonická technická podpora.	A-1
Používanie vašej bezpečnej zóny	2-3	Obmedzená záruka spoločnosti	
Odhlásenie z bezpečnej zóny	2-4	Lenovo	B-1
Funkcia dôverovania počítaču	2-4	Záručné informácie	B-4
Funkcia ochrany proti zápisu	2-5	Dodatok k záruke pre Mexiko	B-5
Kapitola 3. Bezpečná zóna a pozastavenie systému/hibernácia	3-1	Vyhľadania.	C-1
Zmena bezpečnej zóny	3-1	Čína ROHS	C-2
Často kladené otázky (FAQ)	3-2	Informácie o recyklácii	C-2
Kapitola 4. Používanie aplikácie Memory Key Boot Utility	4-1	Ochranné známky	C-2
Vytvorenie bootovacieho pamäťového kľúča	4-1	Poznámky o elektronických emisiách	D-1
		Vyhľadanie o zhode so štandardmi FCC (Federal Communications Commission)	D-1

Úvod

Táto príručka obsahuje návod na inštaláciu a používanie bezpečnostného pamäťového kľúča Lenovo™ USB 2.0.

Balenie produktu obsahuje:

- Bezpečnostný pamäťový kľúč USB 2.0
- CD bezpečnostného pamäťového kľúča USB 2.0
- *Spríevodcu rýchlym začiatkom*

Ak niektoré položky chýbajú alebo sú poškodené, kontaktujte predajcu. Určite si uschovajte doklad o kúpe; môžete ho potrebovať pri žiadaní záručného servisu.

Táto užívateľská príručka je k dispozícii na CD bezpečnostného pamäťového kľúča USB 2.0.

Kapitola 1. Úvod

Bezpečnostný pamäťový kľúč USB 2.0 je malé a prenosné úložné USB zariadenie, ktoré môžete používať na zdieľanie údajov medzi ľubovoľnými prenosnými a stolovými počítačmi s funkčným USB portom bez potreby použitia diskety. Tento bezpečnostný pamäťový kľúč vám poskytuje priestor na ukladanie prezentácií, textových, tabulkových alebo multimediálnych súborov. Umožňuje aj vytvorenie bezpečnostnej zóny na uloženie zašifrovaných dokumentov.

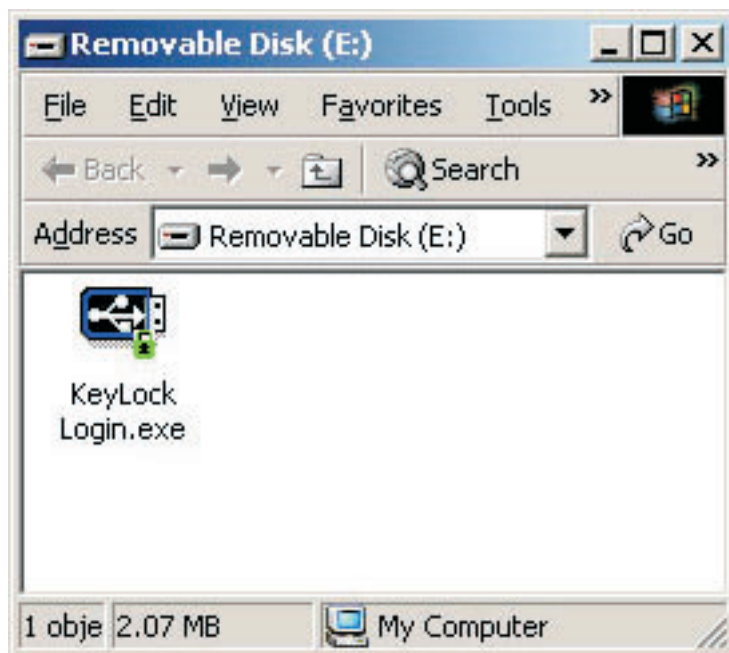
Táto príručka vysvetľuje spôsob inštalácie a použitia bezpečnostného pamäťového kľúča USB 2.0 v systémoch Microsoft® Windows® 2000 Professional, Windows XP a Microsoft Windows Vista™.

Kapitola 2. Inštalácia bezpečnostného pamäťového kľúča na vašom počítači

Počítač musí vyhovovať nasledujúcim požiadavkám, aby ste na ňom mohli bezpečnostný pamäťový kľúč nainštalovať a používať:

- Jeden z nasledovných operačných systémov:
 - Windows 2000 SP4
 - Windows XP SP2
 - Windows Vista
- 20 MB voľného diskového priestoru (na disku C)
- Prístup k hlavnému disku (zvyčajne k disku C)
- Dostupný port USB 2.0

Windows 2000, Windows XP a Windows Vista majú zabudovanú podporu bezpečnostného pamäťového kľúča USB 2.0 a nie sú potrebné žiadne ovládače zariadenia. Pripojte bezpečnostný pamäťový kľúč k USB konektoru. Bezpečnostný pamäťový kľúč je teraz pripravený na používanie a je zobrazený ako odstrániteľný disk s priradeným písmenom označenia (napríklad E:).



Inštalácia/odinštalovanie softvéru KeyLock

Bezpečnostný pamäťový kľúč USB 2.0 podporuje KeyLock. Ak váš bezpečnostný pamäťový kľúč podporuje KeyLock, uistite sa, že máte nainštalovanú jeho najnovšiu verziu, ktorú si môžete stiahnuť z webovej stránky <http://www.Lenovo.com/pc/support>.

KeyLock sa dodáva predinštalovaný na bezpečnostnom pamäťovom kľúči USB 2.0 a nájdete ho aj na CD, ktoré je súčasťou balenia tohto produktu.

Ak chcete nainštalovať KeyLock z CD, postupujte takto:

1. Vložte médium USB 2.0 Security Memory Key CD, ktoré sa dodáva spolu s kľúčom, do počítača a pokračujte pripojením bezpečnostného pamäťového kľúča do USB portu počítača.
2. Po vložení CD sa automaticky otvorí User's Guide and Software CD. Na ľavej strane obrazovky kliknite na **Software**.
3. Kliknite na **Install KeyLock software**.
4. Otvorí sa okno inštalácie softvéru KeyLock. Pozorne si prečítajte informácie uvedené v tomto okne. Kliknite na **NEXT**.
5. Postupujte podľa informácií v otvorenom okne. Pokračujte kliknutím na **NEXT**.
6. Reštartujte počítač kliknutím na **RESTART**. Inštalácia je dokončená. KeyLock bude teraz dostupný na bezpečnostnom pamäťovom kľúči.

Ak chcete odinštalovať softvér KeyLock z CD, postupujte takto:

1. Vložte médium USB 2.0 Security Memory Key CD, ktoré sa dodáva spolu s kľúčom, do počítača a pokračujte pripojením bezpečnostného pamäťového kľúča do USB portu počítača.
2. Po vložení CD sa automaticky otvorí obrazovka User's Guide and Software CD. Na ľavej strane obrazovky kliknite na **Software**.
3. Kliknite na **Install KeyLock software**.
4. Otvorí sa okno inštalácie softvéru KeyLock. Pozorne si prečítajte informácie uvedené v tomto okne. Kliknite na **Next**.
5. Vyberte **Uninstall KeyLock from this computer**. Kliknite na **NEXT**.
6. Postupujte podľa informácií v otvorenom okne. Pokračujte kliknutím na **NEXT**.
7. Reštartujte počítač kliknutím na **RESTART**. Odinštalovanie bolo dokončené. KeyLock bude teraz odstránený z bezpečnostného pamäťového kľúča.

Poznámky:

1. Pred inštaláciou/odinštalovaním uložte všetky otvorené dokumenty a ukončíte všetky aplikácie.
2. Pred inštaláciou/odinštalovaním sa uistite, že ste do operačného systému prihlásený ako administrátor.
3. Všetky údaje na bezpečnostnom pamäťovom kľúči budú počas inštalácie/odinštalovania softvéru KeyLock vymazané. Ak chcete zachovať údaje uložené na bezpečnostnom pamäťovom kľúči, vytiahnite tento kľúč z počítača ešte pred začatím procesu inštalácie/odinštalovania.

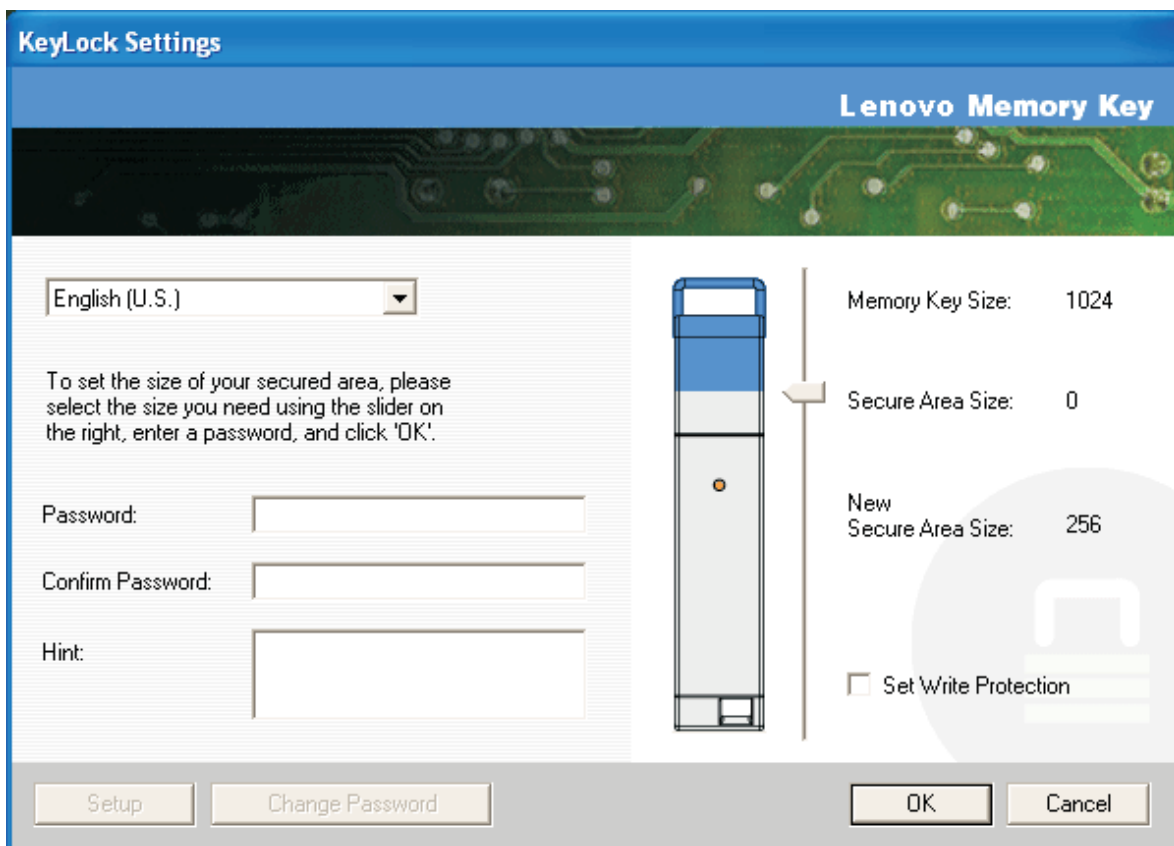
Používanie softvéru KeyLock

KeyLock vám umožňuje vytvoriť a sprístupniť na bezpečnostnom pamäťovom kľúči USB 2.0 heslom chránenú zabezpečenú oblasť nazývanú bezpečná zóna.

Upozornenie: Po vytvorení bezpečnej zóny bude bezpečnostný pamäťový kľúč naformátovaný a všetky na ňom uložené údaje budú stratené. Pred vytvorením bezpečnej zóny si urobte zálohu údajov.

Vytvorenie bezpečnej zóny

1. Vyberte jednotku, ktorá bola priradená vášmu bezpečnostnému pamäťovému kľúču a dvakrát kliknite na ikonu **KeyLock**.
2. V okne jazykov vyberte preferovaný jazyk a kliknite na **OK**. Podporované jazyky sú: anglický, francúzsky, španielsky, taliansky, nemecký, portugalský, čínsky (tradičná alebo zjednodušená čínština) a japonský.
3. Po prečítaní uvítacieho okna softvéru KeyLock pokračujte kliknutím na **OK**.
4. Zadaťte nasledujúce informácie do príslušných polí v okne nastavení softvéru KeyLock:
 - a. Vaše heslo (vyžadované)
 - b. Potvrdenie hesla (vyžadované)
 - c. Pomôcka na pripomenutie hesla
 - d. Posuvným ukazovateľom bezpečnostného pamäťového kľúča nastavte (posunom nahor alebo nadol) veľkosť a vytvorte bezpečnú zónu s touto veľkosťou.

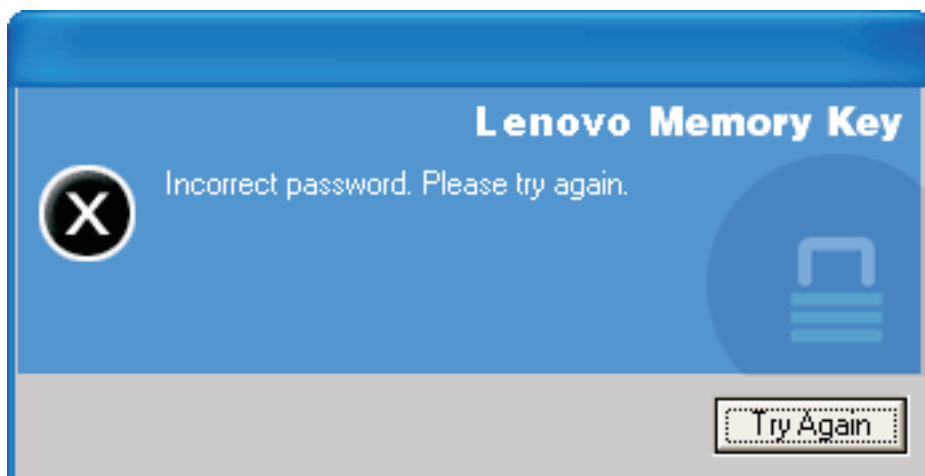


5. Po nastavení veľkosti bezpečnej zóny kliknite na **OK**.
6. Ak chcete pokračovať v operácii nastavenia, kliknite na **OK**. Po dokončení operácie nastavenia kliknite znova na **OK**. Teraz sa môžete prihlásiť do vašej bezpečnej zóny.

Používanie vašej bezpečnej zóny

Ak chcete používať bezpečnú zónu, postupujte takto:

1. Dvakrát kliknite na ikonu **prihlásenia do softvéru KeyLock** na bezpečnostnom pamäťovom kľúči. Otvorí sa prihlasovacie okno softvéru KeyLock.
2. Ak sa chcete prihlásiť do svojej bezpečnej zóny, zadajte heslo a kliknite na **OK**. Ak ste zabudli heslo, kliknite na **Hint**. Ak ste heslo zadali nesprávne, zobrazí sa nižšie uvedená správa.



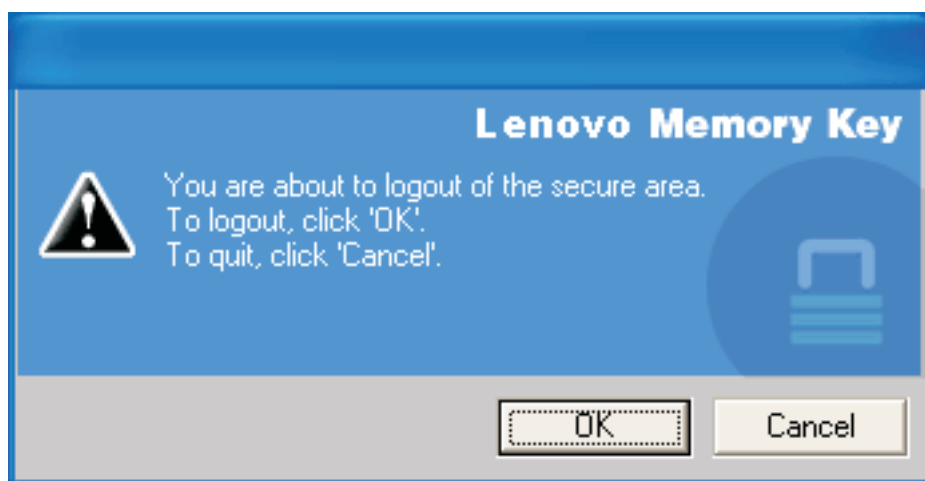
3. Po zadání správného hesla vstúpite do bezpečnej zóny.

Poznámka: Súbory, ktoré sa aktuálne nachádzajú v bezpečnej zóne rozoznate podľa toho, že ich názvy sú zvýraznené.

Odhlásenie z bezpečnej zóny

Ak sa chcete odhlásiť z bezpečnej zóny, postupujte takto:

1. Dvakrát kliknite na ikonu **odhlásenia zo softvéru KeyLock** na bezpečnostnom pamäťovom kľúči.
2. Zobrazí sa nasledujúca výzva.



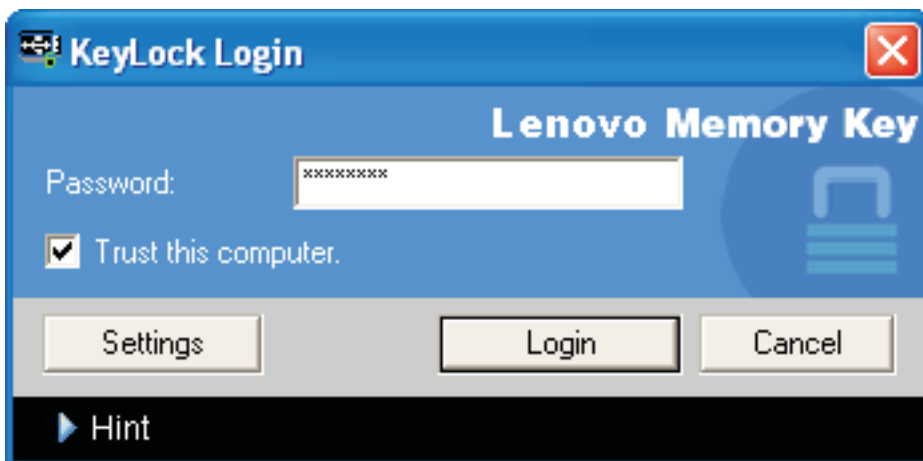
3. Kliknite na **OK**, aby ste opustili bezpečnú oblasť.

Funkcia dôverovania počítaču

Keď sú údaje ochránené pomocou voľby Trust, môžete označiť určité počítače (napríklad vašu osobnú pracovnú stanicu alebo váš domáci počítač) za dôveryhodné počítače. Vďaka tejto voľbe nemusíte zadávať heslo pri každom zasunutí bezpečnostného pamäťového kľúča do počítača. Toto je výhodné hlavne v prípadoch, keď svoj bezpečnostný pamäťový kľúč často používate na určitých pracovných staniciach alebo ak si jeho obsah pravidelne zálohujete na vašom počítači.

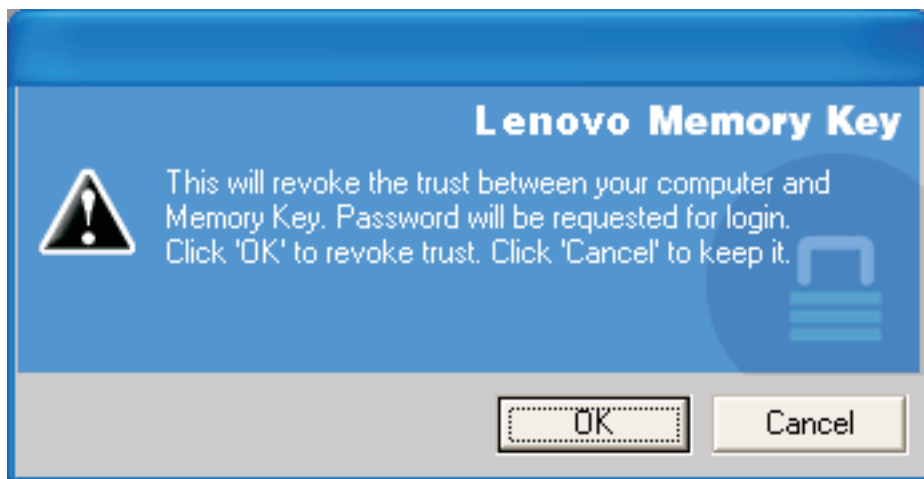
Postup pri označovaní pracovnej stanice ako dôveryhodný počítač:

1. Vyberte začiarkavacie políčko **Trust this computer** v prihlasovacom okne softvéru KeyLock a prihláste sa pomocou vášho hesla, ako je zobrazené na nasledujúcej ilustrácii.



Keď je voľba Trust povolená, prihlasovacie okno softvéru KeyLock sa zobrazí po každom vložení bezpečnostného pamäťového kľúča, ale nie je potrebné zadávať heslo.

2. Ak chcete zakázať voľbu Trust, zrušte označenie začiarkavacieho políčka **Trust this computer** v prihlasovacom okne softvéru KeyLock. Zobrazí sa varovanie, ktoré vidíte na nasledujúcom obrázku.



Funkcia ochrany proti zápisu

Ak chcete ochrániť svoj bezpečnostný pamäťový kľúč od vírusov alebo straty údajov po jeho pripojení k počítaču, ktorého bezpečnosť je neistá, označte začiarkavacie políčko **Set Write Protection** v nastavovacom okne softvéru KeyLock.

KeyLock Settings

Lenovo Memory Key

English (U.S.)

To set the size of your secured area, please select the size you need using the slider on the right, enter a password, and click 'OK'.

Password:

Confirm Password:

Hint:



Memory Key Size: 1024

Secure Area Size: 256

Set Write Protection

Setup

Change Password

OK

Cancel

Kapitola 3. Bezpečná zóna a pozastavenie systému/hibernácia

Pred pozastavením alebo hibernáciou systému by ste mali uložiť a zatvoriť všetky pootvárané súbory z vášho pamäťového kľúča.

Zmena bezpečnej zóny

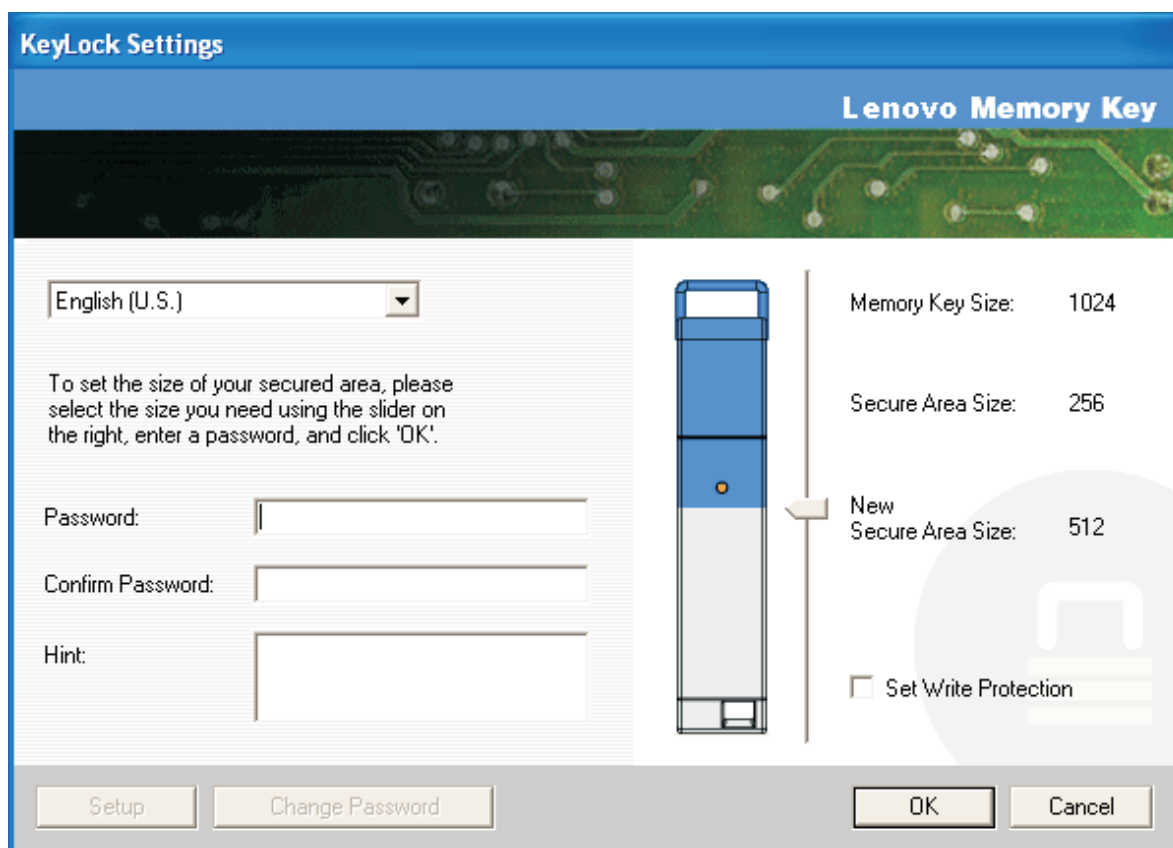
Upozornenie: Zmena veľkosti bezpečnej zóny vyžaduje naformátovanie pamäťového kľúča, pri ktorom budú **VŠETKY** zabezpečené aj nezabezpečené údaje stratené.

Ak chcete zmeniť bezpečnú zónu, postupujte takto:

1. Kliknite na **Setup** v okne nastavení softvéru KeyLock.
2. Zadajte **heslo** a potvrdte ho opakovaným zadáním.
3. Ak ste zabudli heslo, zadajte **hint**.
4. Nastavte posuvným ukazovateľom veľkosť bezpečnej zóny.
5. Kliknite na tlačidlo **OK**.

Ak chcete svoju bezpečnú zónu zakázať a používať celú kapacitu pamäťového kľúča ako verejnú zónu, postupujte takto:

1. Postupujte podľa vyššie uvedených krokov 1 až 3.
2. Nastavte veľkosť bezpečnej zóny posuvným ukazovateľom na 0%.
3. Kliknite na **OK**, aby sa operácia potvrdila.



Často kladené otázky (FAQ)

Otázka: Ako zistím, akú verziu softvéru KeyLock používam?

Odpoveď: Najjednoduchším spôsobom je kliknúť pravým tlačidlom myši na ikonu **softvéru KeyLock** na vašom pamäťovom kľúči a následne kliknúť na **Properties** a **Version**.

Otázka: Ako môžem aktualizovať softvér KeyLock na najnovšiu verziu?

A: Stiahnite si inštalačný program z webovej stránky (<http://www.lenovo.com/support>) do svojho počítača. Spustite inštaláciu a vyberte "Upgrade the Keylock to latest version" a postupujte podľa zobrazovaných pokynov.

Otázka: Môžem zmeniť len svoje heslo softvéru KeyLock II bez nutnosti formátovania bezpečnej zóny?

Odpoveď: Áno. Použite tlačidlo Change Password v okne KeyLock Settings. Keď vaše heslo zmeníte bez použitia tlačidla Change Password, váš pamäťový kľúč sa naformátuje a VŠETKY údaje budú stratené.

Otázka: Ako sa prepnem medzi verejnou a bezpečnou zónou?

Odpoveď: Spustíte softvér KeyLock z pracovnej plochy, pamäťového kľúča alebo z lišty rýchleho spúšťania aplikácií. Keď sa objaví výzva na zadanie vášho hesla, znamená to, že sa nachádzate vo verejnej zóne. Ak sa chcete prihlásiť do svojej bezpečnej zóny, zadajte **heslo** a kliknite na **OK**. Ak sa objaví vyskakovacie okno požadujúce potvrdenie odhlásenia z bezpečnej zóny, znamená to, že pracujete vo svojej bezpečnej zóne. Ak sa chcete prepnúť, kliknite na **OK**. Ak chcete zostať prihlásený v bezpečnej zóne, kliknite na **Cancel**.

Odpoveď: Existuje alternatívny spôsob formátovania verejných aj bezpečných zón na pamäťovom kľúči, ak formátovanie KeyLock zlyhá?

Odpoveď: Áno. Použite formátovací nástroj operačného systému. Následne preinštalujte softvér KeyLock z CD.

Kapitola 4. Používanie aplikácie Memory Key Boot Utility

Memory Key Boot Utility umožňuje urobiť z vášho pamäťového kľúča bootovací disk. Po použití tejto aplikácie a zmene pamäťového kľúča na prenosný disk bude možné bootovanie počítačov z tohto kľúča.

Vytvorenie bootovacieho pamäťového kľúča

Ak chcete vytvoriť bootovací pamäťový kľúč, postupujte takto:

1. Dvakrát kliknite na ikonu **Boot Application** na vašom CD. Otvorí sa okno aplikácie.
2. Zasuňte **pamäťový kľúč**. V príslušných poliach okna aplikácie sa zobrazia vlastnosti disku, ako je kapacita alebo súborový systém.
3. Ak chcete zadať **názov disku**, zadajte ho do poľa Volume label (maximálne 11 znakov).
4. Ak chcete začať s vytváraním bootovacieho disku, kliknite na **Start**. Zobrazí sa varovanie, informujúce o tom, že všetky súbory budú vymazané. Ak chcete pokračovať, kliknite na **OK**. Ak chcete zrušiť proces formátovania, kliknite na **Cancel**.
5. Po kliknutí na **Start** bude panel postupu zobrazovať stav formátovania. Po dokončení formátovania sa zobrazí správa informujúca o úspešnom dokončení procesu formátovania.
6. Ak chcete tento program ukončiť bez vytvorenia bootovacieho disku, kliknite na **Cancel**.

Poznámka:

- a. Vytvorenie bootovacieho disku vyžaduje naformátovanie pamäťového kľúča. Týmto sa vymažú všetky súbory nachádzajúce sa na kľúči.
- b. Po začatí procesu formátovania nebude možné tento proces prerušiť pred jeho dokončením.
- c. Pamäťový kľúč počas formátovania z počítača NEODSTRÁŇUJTE a uistite sa, že ste zatvorili všetky aplikácie, ktoré by mohli pamäťový kľúč používať.

Bootovanie počítača z bezpečnostného pamäťového kľúča

Ak chcete naboootovať počítač z bezpečnostného pamäťového kľúča, postupujte takto:

1. Vypnite systém. Vložte bootovací pamäťový kľúč do ľubovoľného voľného USB slotu.
2. Zapnite počítač a podľa krokov uvedených v dokumentácii počítača prejdite do nastavení BIOS. V nástroji BIOS nájdite miesto, kde sa definuje bootovacia alebo štartovacia postupnosť diskov vášho počítača.
3. Túto postupnosť zmeňte takto:
 - Disketová jednotka (táto možnosť nemusí byť na niektorých počítačoch k dispozícii)
 - Jednotka ATAPI CD-ROM alebo optický disk
 - Pevný disk - pamäťový kľúč USB
 - Pevný disk - váš hlavný pevný disk alebo jednotky s operačným systémom alebo dátovými súbormi
4. Uložte zmeny nastavenia a ukončíte nástroj BIOS.
5. Reštartujte počítač. Tento by sa mal naboootovať z pamäťového kľúča do príkazového riadka DOS.

Odstraňovanie problémov

- Vytváranie bootovacieho disku na kľúči s bezpečnou zónou: Ak už ste v minulosti na svojom pamäťovom kľúči vytvorili bezpečnú zónu, (pomocou softvéru KeyLock), budete ju musieť pred spustením bootovacej aplikácie vymazať. Bezpečnú zónu vymažete spustením softvéru KeyLock a nastavením bezpečnej zóny na 0. Viac informácií nájdete v manuáli KeyLock, ktorý sa nachádza na CD.
- Vytváranie bootovacieho disku na kľúči s ochranou proti zápisu: Ak ste už v minulosti nastavili svoj kľúč tak, aby bol chránený proti zápisu (pomocou aplikácie MyKey), budete musieť pred spustením bootovacej aplikácie túto ochranu deaktivovať. Viac informácií nájdete na CD v príručke aplikácie MyKey.

Servis a podpora

Nasledujúce informácie opisujú technickú podporu dostupnú pre váš produkt počas jeho záručnej lehoty alebo životnosti. Úplné vysvetlenie záručných podmienok spoločnosti Lenovo nájdete v Obmedzenej záruke spoločnosti Lenovo.

Registrácia vašej voľby

Zaregistrujte si svoj produkt za účelom získania servisu, aktualizácií podpory a príslušenstva vášho počítača za zvýhodnené ceny.

Otvorte si webovú stránku <http://www.lenovo.com/register>

Online technická podpora

Online technická podpora je dostupná počas životnosti vášho produktu cez webovú stránku <http://www.lenovo.com/support>.

Počas záručnej lehoty máte nárok aj na náhradu alebo výmenu poškodených komponentov. Okrem toho, ak je váš produkt nainštalovaný na počítači Lenovo, môžete mať nárok na servis priamo u zákazníka. Zástupca technickej podpory vám pomôže určiť najlepšiu alternatívu.

Telefonická technická podpora

Podpora pri inštalácii a konfigurácii prostredníctvom Centra podpory zákazníkov bude k dispozícii ešte 90 dní po stiahnutí produktu z trhu. Po uplynutí 90 dní bude podpora podľa uváženia spoločnosti Lenovo zrušená alebo spoplatnená. Dodatočná podpora je k dispozícii za poplatok.

Skôr, ako budete kontaktovať predstaviteľa technickej podpory spoločnosti Lenovo, pripravte si nasledujúce informácie: názov a číslo produktu, doklad o kúpe, výrobcu počítača, model, sériové číslo a manuál, presné znenie chybovej správy, popis problému a informácie o hardvérovej a softvérovej konfigurácii vášho systému.

Zástupca technickej podpory môže chcieť s vami počas hovoru preskúmať problém.

Zoznam telefónnych čísel servisu a podpory nájdete na webovej stránke <http://www.lenovo.com/support/phone>.

Obmedzená záruka spoločnosti Lenovo

L505-0010-00 09/2006

Táto Obmedzená záruka spoločnosti Lenovo sa vzťahuje iba na hardvérové produkty Lenovo, ktoré ste zakúpili na vlastné použitie a nie na ďalší predaj. V iných dokumentoch spoločnosti Lenovo môže byť táto záruka označovaná ako "Vyhlásenie o obmedzenej záruke" (SOLW).

Na čo sa vzťahuje táto záruka

Spoločnosť Lenovo zaručuje, že každý hardvérový produkt je bez chýb v materiáli a spracovaní, pri normálnom používaní, počas trvania záručnej lehoty. Ak spoločnosť Lenovo neinformuje písomnou formou inak, záručná lehota počítača sa začína pôvodným dátumom kúpy, ktorý je uvedený na doklade o kúpe. Záručná lehota a typ záručného servisu, ktoré sa týkajú vášho produktu, sú uvedené v časti "**Záručné informácie.**"

TÁTO ZÁRUKA JE VAŠA VÝLUČNÁ ZÁRUKA A NAHRÁDZA VŠETKY ĎALŠIE ZÁRUKY ALEBO PODMIENKY, VYJADRENÉ ALEBO MLČKY PREDPOKLADANÉ, VRÁTANE, ALE NEOBMEDZUJÚC SA NA MLČKY PREDPOKLADANÉ ZÁRUKY ALEBO PODMIENKY OBCHODOVATEĽNOSTI A VHODNOSTI NA URČITÝ ÚČEL. NIEKTORÉ ŠTÁTY ALEBO JURISDIKCIE NEUMOŽŇUJÚ VYLÚČENIE VYJADRENÝCH ALEBO MLČKY PREDPOKLADANÝCH ZÁRUK, PRETO SA VÁS VYŠŠIE UVEDENÉ VYLÚČENIE NEMUSÍ TÝKAŤ. V TAKOM PRÍPADE PLATIA TIETO ZÁRUKY IBA V ROZSAHU, KTORÝ STANOVUJE ZÁKON, A ICH TRVANIE JE OBMEDZENÉ NA DOBU TRVANIA ZÁRUKY. PO UPLYNUTÍ TEJTO DOBY SA NEAPLIKUJE ŽIADNA ZÁRUKA. NIEKTORÉ ŠTÁTY ALEBO JURISDIKCIE NEPOVOĽUJÚ OBMEDZENIE DĹŽKY PREDPOKLADANÝCH ZÁRUK, TAKŽE VYŠŠIE UVEDENÉ OBMEDZENIE SA NA VÁS NEMUSÍ VZŤAHOVAŤ.

Ako žiadať o záručný servis

Ak počítač počas trvania záručnej lehoty nefunguje podľa záručných špecifikácií, zákazník môže kontaktovať spoločnosť Lenovo alebo schváleného poskytovateľa servisu za účelom získania záručného servisu. Každý z týchto poskytovateľov sa bude nazývať "Poskytovateľ servisu." Zoznam Poskytovateľov servisu a ich telefónne čísla sú k dispozícii na webovej stránke www.lenovo.com/support/phone.

Záručný servis nemusí byť dostupný vo všetkých krajinách a môže sa v jednotlivých krajinách líšiť. Zásah mimo oblasti pôsobenia Poskytovateľa servisu môže byť spoplatnený. Viac informácií vám poskytne lokálny poskytovateľ servisu.

Ako poskytovateľ servisu odstráni problémy

Pri volaní Poskytovateľa servisu je potrebné dodržiavať príslušný postup na zistenie a vyriešenie problému.

Váš poskytovateľ servisu sa pokúsi diagnostikovať a vyriešiť problém telefonicky alebo pomocou vzdialenej podpory. Váš Poskytovateľ servisu vás môže požiadať o stiahnutie a nainštalovanie softvérových aktualizácií.

Niektoré problémy je možné vyriešiť výmenou dielca, ktorý si nainštalujete sami (ako je napríklad klávesnica, myš, reproduktor, pamäť, pevný disk alebo replikátor portov). Tieto dielce sa nazývajú dielce "CRU" alebo "Jednotky vymeniteľné zákazníkom". V takom prípade, poskytovateľ servisu zákazníkovi jednotku CRU dodá a zákazník si ju nainštaluje.

Ak problém nie je možné vyriešiť telefonicky alebo prostredníctvom vzdialenej podpory, pomocou softvérových aktualizácií alebo pomocou dielcov vymeniteľných zákazníkom, poskytovateľ servisu naplánuje servisný zásah podľa druhu záruky, ktorá sa vzťahuje na produkt, tak ako je to uvedené v časti "**Informácie o záruke.**"

Ak váš poskytovateľ servisu uzná, že nie je schopný váš produkt opraviť, nahradí ho takým, ktorý bude prinajmenšom funkčne ekvivalentný pôvodnému.

Ak Poskytovateľ servisu zistí, že oprava ani výmena vášho produktu nie možná, po vrátení produktu na miesto nákupu alebo do spoločnosti Lenovo máte nárok na vrátenie plnej ceny, za ktorú ste produkt kúpili.

Výmena produktu alebo dielca

Pri výmene produktu alebo dielcov sa jednotky, ktoré poskytovateľ servisu vymení, stávajú vlastníctvom spoločnosti Lenovo a náhradný produkt alebo dielce sa stáva vlastníctvom zákazníka. Všetky odstránené dielce musia byť pôvodné a nezmenené. Náhrada nemusí byť nová, ale bude správne pracovať a bude prinajmenšom funkčným ekvivalentom vymeneného dielca. Náhradný dielce nadobúda stav záručného servisu pôvodného dielca.

Pred výmenou produktu alebo jeho časti poskytovateľom servisu musíte súhlasiť s tým, že:

1. odstránite všetky vlastnosti, diely, voľby, zmeny a príslušenstvo, na ktoré sa záručný servis nevzťahuje;
2. zabezpečíte, aby sa na produkt nevzťahovali žiadne právne záväzky ani obmedzenia, ktoré by bránili jeho výmene;
a
3. na produkt, ktorý nevlastníte, získate oprávnenie od jeho vlastníka za účelom opravy poskytovateľom servisu; a.

Vaše ďalšie povinnosti

V prípadoch, keď sa dajú tieto ustanovenia použiť, súhlasíte s tým, že

1. budete postupovať podľa servisných pokynov príslušného poskytovateľa servisu;
2. zálohujete alebo zabezpečíte všetky programy, údaje a nachádzajúce sa v produkte;
3. poskytnete poskytovateľovi servisu všetky systémové kľúče a heslá a dostatočný, voľný a bezpečný prístup k vašim zariadeniam, aby bolo možné splniť podmienky tejto záruky; a
4. zabezpečte vymazanie všetkých informácií o identifikovaných alebo identifikovateľných osobách (osobné údaje) z produktu a v prípade uchovávaní zvyšných nezmazaných dát, súlad so všetkými zákonmi platnými pre osobné údaje.

Použitie osobných údajov

Ak využijete služby v rámci tejto záruky, Lenovo si zaznamená, bude používať a spracovávať informácie o riešenom probléme a vaše kontaktné informácie, vrátane mena, telefónnych čísel, adresy a e-mailovej adresy. Spoločnosť Lenovo bude tieto informácie využívať pri poskytovaní servisu v rámci tejto záruky, na vylepšenie vzájomných obchodných vzťahov ako napr. pri internom prieskume efektivity poskytovaného záručného servisu. Môže sa na vás obrátiť, aby zistila ako ste spokojní s poskytovanými servisnými službami alebo aby vás upozornila na stiahnutie produktov z trhu, či na prípadné bezpečnostné riziká. Na tieto účely môže informácie o zákazníkovi používať vo všetkých krajinách, v ktorých podniká a môže ich poskytnúť subjektom, ktoré konajú v jej mene. Ďalej môže tieto informácie vydať, ak to vyžaduje zákon alebo na žiadosť právnych orgánov.

Na čo sa táto záruka nevzťahuje

Táto záruka sa nevzťahuje na:

- nepretržitú a bezproblémovú prevádzku produktu;
- stratu alebo poškodenie údajov;
- akékoľvek softvérové programy, či už poskytnuté s produktom, alebo nainštalované neskôr;
- zlyhanie alebo poškodenie v dôsledku nesprávneho používania, nehody, úpravy, nevhodného fyzického a prevádzkového prostredia, prírodných katastrof, napäťových výkyvov, či nevhodnou manipuláciou zo strany zákazníka;
- produkty tretích strán, vrátane produktov, ktoré spoločnosť Lenovo zaobstará a poskytne alebo integruje do produktu Lenovo na žiadosť zákazníka;
- žiadnu technickú alebo inú podporu, ako napr. podpora s otázkami "ako na to" a podporu týkajúcu sa nastavenia a inštalácie produktu.

Táto záruka stráca platnosť v prípade odstránenia alebo pozmenenia identifikačných štítkov na produkte alebo jeho súčiastiach.

Obmedzenie zodpovednosti

Lenovo nesie zodpovednosť za stratu alebo poškodenie vášho produktu len ak 1) je v držaní poskytovateľa servisu alebo 2) sa prepravuje, v prípadoch, keď je poskytovateľ servisu zodpovedný za prepravu produktu.

Ani spoločnosť Lenovo ani poskytovateľ servisu nenesú žiadnu zodpovednosť za vaše údaje, vrátane dôverných, autorských alebo osobných údajov, ktoré sú súčasťou produktu. Všetky takéto informácie by ste mali odstrániť a zálohovať ešte pred servisným zásahom alebo vrátením produktu.

Môže nastať situácia, kedy kvôli zlyhaniu na strane spoločnosti Lenovo, alebo z iných príčin, má zákazník právo žiadať náhradu škôd od spoločnosti Lenovo. V každom takomto prípade, bez ohľadu na to, na akom základe má zákazník právo žiadať náhradu od spoločnosti Lenovo (vrátane zásadného porušenia, zanedbania, skreslenia skutočnosti alebo iného vyjadrenia, či krivého vyhlásenia), s výnimkou prípadov a v rozsahu, keď zodpovednosť nie je možné odvolať alebo obmedziť platnými zákonmi, nesie spoločnosť Lenovo zodpovednosť len vo výške priamych škôd, ktoré zákazník utrpel, maximálne však do výšky nákupnej ceny produktu. Toto obmedzenie sa nevzťahuje na škody na telesnej ujme (vrátane usmrtenia) a poškodení hmotného majetku a hmotného osobného majetku, za ktoré nesie spoločnosť Lenovo zodpovednosť podľa platných zákonov.

Toto obmedzenie sa vzťahuje aj na poskytovateľov servisu, dodávateľov a predajcov spoločnosti Lenovo. Je to maximum, za ktoré sú spoločnosť Lenovo, jej dodávatelia, predajcovia a váš Poskytovateľ servisu kolektívne zodpovední.

SPOLOČNOSŤ LENOVO, JEJ DODÁVATELIA, PREDAJCOVIA A POSKYTOVATEĽ SERVISU NEBUDÚ V ŽIADNOM PRÍPADE NIEŠŤ ZODPOVEDNOSŤ ZA ANI JEDEN Z TÝCHTO PRÍPADOV, ANI KEBY BOLI INFORMOVANÍ O ICH MOŽNOSTI: 1) ZA NÁROKY TRETÍCH STRÁN VOČI ZÁKAZNÍKOVIA ZA ŠKODY; 2) ZA STRATU ALEBO POŠKODENIE VAŠICH ÚDAJOV; 3) ZA MIMORIADNE, NÁHODNÉ ALEBO NEPRIAME ŠKODY ANI ZA ŽIADNE NÁSLEDNÉ HOSPODÁRSKÉ ŠKODY, ANI ZA STRATU ZISKOV, TRHOV, VÝNOSOV, DOBREJ POVESTI ALEBO PREDPOKLADANÝCH ÚSPOR. NIEKTORÉ ŠTÁTY ALEBO JURISDIKCIE NEUMOŽŇUJÚ VYLÚČENIE ALEBO OBMEDZENIE VEDĽAJŠÍCH ALEBO NÁSLEDNÝCH ŠKÔD, TAKŽE VYŠŠIE UVEDENÉ OBMEDZENIE ALEBO VYLÚČENIE SA VÁS NEMUSÍ TÝKAŤ.

Rozhodcovské konanie

Ak ste produkt zakúpili v **Kambodži, Indonézii, Vietname, na Filipínach, alebo Srí Lanke**, spory vznikajúce z tejto záruky alebo v súvislosti s ňou budú s konečnou platnosťou prejednané arbitrážou, ktorá sa bude konať v Singapure, pričom táto záruka bude upravená, vyložená a uplatnená na základe zákonov Singapuru, bez ohľadu na konflikt zákonov. Ak ste produkt zakúpili v **Indii**, spory, ktoré vzniknú z alebo v súvislosti s touto zárukou budú s konečnou platnosťou vyriešené rozhodcovským konaním, ktoré sa bude konať v Bangalore, India. Rozhodcovské konanie v Singapure sa bude konať v súlade s platnými arbitrážnymi pravidlami Singapore International Arbitration Center ("SIAC Rules"). Rozhodcovské konanie v Indii sa bude konať v súlade so zákonmi Indie, ktoré budú v tom čase v platnosti. Rozhodnutie arbitráže je konečné a záväzné pre všetky zúčastnené strany bez možnosti odvolať sa a bude vyhotovené v písomnej podobe, kde bude vysvetlený náález skutkovej podstaty a závery vyplývajúce zo zákona. Každé rozhodcovské konanie sa bude viesť v anglickom jazyku, vrátane všetkých dokumentov predložených počas takéhoto konania, pričom anglická verzia tejto záruky má v takomto konaní prednosť pred inými jazykovými verziami.

Ďalšie práva

TÁTO ZÁRUKA VÁM UDEĽUJE URČITÉ ZÁKONNÉ PRÁVA A SÚČASNE MÔŽETE MAŤ AJ INÉ PRÁVA, KTORÉ SÚ RÔZNE V JEDNOTLIVÝCH ŠTÁTOCH ALEBO JURISDIKCIÁCH. TAKISTO MÔŽETE MAŤ ĎALŠIE PRÁVA NA ZÁKLADE PLATNÉHO ZÁKONA ALEBO PÍ SOMNEJ DOHODY SO SPOLOČNOSŤOU LENOVO. ŽIADNE USTANOVENIA UVEDENÉ V TEJTO ZÁRUKE NEOVPLYVŇUJÚ ZÁKONNÉ PRÁVA, VRÁTANE PRÁV ZÁKAZNÍKOV VYPLÝVAJÚCICH Z PLATNÝCH NÁRODNÝCH

LEGISLATÍV, KTORÉ RIADIA PREDAJ ZÁKAZNÍCKEHO TOVARU A KTORÉ NIE JE MOŽNÉ ODVOLAŤ ALEBO OBMEDZIŤ PRÁVNOU ZMLUVOU.

Európsky hospodársky priestor (EEA)

Zákazníci v rámci EEA môžu spoločnosť Lenovo kontaktovať na adrese: Lenovo Warranty & Service Quality Dept., PO Box 19547, Inverclyde Road, Greenock, Scotland PA16 9WX. Servis vyplývajúci z tejto záruky na hardvérové produkty Lenovo, ktoré boli zakúpené v členských krajinách EEA, je možné získať vo všetkých krajinách EEA, v ktorých bol produkt uvedený na trh a sprístupnený spoločnosťou Lenovo.

Táto Obmedzená záruka spoločnosti Lenovo je dostupná aj v iných jazykoch na stránke www.lenovo.com/warranty.

Záručné informácie

Typ počítača alebo produktu	Krajina alebo oblasť nákupu	Záručná doba	Typ záručného servisu
Bezpečnostný pamäťový kľúč Lenovo USB 2.0	Celý svet	1 rok	1, 4

Poskytovateľ servisu podľa potreby vykoná opravu alebo výmenu v závislosti od typu záručného servisu platného pre daný produkt a od dostupného servisu. Naplánovanie servisu závisí od času ohlásenia, dostupnosti dielcov a ďalších faktorov.

Záručná lehota 1 rok na dielce a 1 rok na prácu znamená, že spoločnosť Lenovo poskytuje záručný servis v čase trvania jedného roka (alebo dlhšie, ak je to vyžadované zákonom).

Typy záručného servisu

1. Servis CRU (Jednotka vymeniteľná zákazníkom)

V prípade poskytnutia služby formou zákazníkom vymeniteľného dielca, Poskytovateľ služby dodá zákazníkom vymeniteľnú jednotku, ktorú si zákazník sám nainštaluje. Inštalácia väčšiny dielcov CRU je jednoduchá, avšak niektoré dielce CRU môžu vyžadovať určité technické zručnosti a nástroje. Informácie o zákazníkovi vymeniteľných dielcoch a návod na výmenu je dodávaný spolu s produktom a sú kedykoľvek dostupné od spoločnosti Lenovo na požiadanie. Môžete vyžadovať, aby Poskytovateľ služby nainštaloval niektoré zákazníkovi vymeniteľné dielce v rámci záručných služieb, ktoré sú určené pre váš produkt. Inštalácia externých zákazníkovi vymeniteľných jednotiek (ako napríklad myš, klávesnica, alebo monitor) je výhradne zodpovednosťou zákazníka. Spoločnosť Lenovo špecifikuje v materiáloch dodávaných spolu s náhradným CRU, či musíte poškodený CRU vrátiť. Ak je vyžadované vrátenie jednotky, 1) pribalené sú pokyny na vrátenie, predplatený návratový štítok s adresou a prepravný obal s náhradnou zákazníkovi vymeniteľnou jednotkou a 2) náhradná zákazníkovi vymeniteľná jednotka môže byť účtovaná, ak poskytovateľovi služby nie je doručený pokazený zákazníkovi vymeniteľný dielce do tridsiatich (30) dní od prijatia náhradnej jednotky.

2. Servis u zákazníka

V rámci servisu u zákazníka poskytovateľ servisu opraví alebo vymení chybný produkt priamo u zákazníka. Zákazník je povinný vyčleniť vhodný pracovný priestor, kde možno produkt Lenovo rozobrať a zložiť. V prípade niektorých produktov môže byť nevyhnutné, aby poskytovateľ servisu zaslal produkt do vyhradeného servisného strediska.

3. Kuriérska služba alebo zberné stredisko

V prípade kuriérskej služby a zberného strediska bude váš produkt opravený alebo vymenený v určenom servisnom centre, s tým, že zaslanie produktu sprostredkuje váš poskytovateľ servisu. Povinnosťou zákazníka je odpojiť produkt. Poskytovateľ servisu vám zabezpečí prepravný obal, ktorý slúži na prepravu produktu do určeného servisného

strediska. Produkt vyzdvihne kuriér a dopraví ho do určeného servisného strediska. Servisné stredisko zabezpečí po oprave alebo výmene produktu jeho doručenie k zákazníkovi.

4. Služba doručenia alebo zaslania zákazníkom

V prípade doručenia zákazníkom alebo zaslania zákazníkom bude váš produkt opravený alebo vymenený v určenom servisnom centre, s tým, že zaslanie resp. doručenie produktu je zodpovednosťou zákazníka. Zákazník zodpovedá za doručenie alebo zaslanie vhodne zabaleného produktu na určené miesto podľa pokynov príslušného poskytovateľa servisu (pokiaľ nie je uvedené inak, ide o predplatenú službu). Po dokončení opravy alebo výmeny produktu, bude produkt pripravený na vyzdvihnutie zákazníkom. Pokiaľ zákazník produkt neprevezme, môže s ním poskytovateľ služby naložiť podľa vlastného uváženia. Pri zásielkovej službe bude produkt vrátený zákazníkovi na účet spoločnosti Lenovo, pokiaľ poskytovateľ servisu neurčí inak.

Dodatok k záruke pre Mexiko

Tento dodatok je považovaný za súčasť Obmedzenej záruky spoločnosti Lenovo a je platný jedine a výhradne pre produkty distribuované a predávané na území Spojených Štátov Mexických. V prípade sporu sa použijú podmienky tohto doplnku.

Na všetky softvérové programy, ktoré sú predinštalované v zariadení, sa vzťahuje len tridsať-dňová (30) záruka na chyby inštalácie od dátumu kúpi. Spoločnosť Lenovo nezodpovedá za informácie v softvérových programoch a/alebo ďalších softvérových programoch, ktoré ste nainštalovali vy alebo boli nainštalované po zakúpení produktu.

Servis, ktorý nie je pokrytý zárukou, bude naučovaný koncovému užívateľovi pred autorizáciou.

V prípade potreby záručnej opravy zavolajte Centrum podpory zákazníkov na čísle 001-866-434-2080, kde budete presmerovaný na najbližšie Autorizované servisné centrum. Ak vo vašom meste alebo lokalite, alebo do vzdialenosti 70 kilometrov od vášho mesta alebo lokality, neexistuje Autorizované servisné centrum, záruka sa vzťahuje na primerané poplatky za doručenie, ktoré sa týkajú transportu produktu do nášho najbližšieho Autorizovaného servisného centra. Potrebné oprávnenia alebo informácie týkajúce sa dodania produktu a adresy dodania získate telefonicky u najbližšieho Autorizovaného servisného centra.

Zoznam autorizovaných servisných stredísk nájdete na adrese:

<http://www.lenovo.com/mx/es/servicios>

Výrobca:

SCI Systems de México, S.A. de C.V.
Av. De la Solidaridad Iberoamericana No. 7020
Col. Club de Golf Atlas
El Salto, Jalisco, México
C.P. 45680,
Tel. 01-800-3676900

Predajca:

Lenovo de México, Comercialización y
Servicios, S. A. de C. V.
Alfonso Nápoles Gándara No 3111
Parque Corporativo de Peña Blanca
Delegación Álvaro Obregón
México, D.F., México
C.P. 01210,
Tel. 01-800-00-325-00

Vyhlásenia

Spoločnosť Lenovo nemusí produkty, služby alebo komponenty, o ktorých sa hovorí v tomto dokumente, ponúkať vo všetkých krajinách. Informácie o produktoch a službách, aktuálne dostupných vo vašej krajine, môžete získať od zástupcu spoločnosti Lenovo. Žiadne odkazy na produkt, program alebo službu spoločnosti Lenovo neznamenujú, ani z nich nevyplýva, že musí byť použitý len tento produkt, program alebo služba spoločnosti Lenovo. Namiesto nich môže byť použitý akýkoľvek funkčne ekvivalentný produkt, program alebo služba, ktoré neporušujú duševné vlastníctvo spoločnosti Lenovo. Užívateľ však zodpovedá za to, aby zhodnotil a overil používanie takéhoto produktu, programu alebo služby.

Spoločnosť Lenovo môže vlastniť patenty alebo patenty v schvaľovacom konaní pokrývajúce predmetné záležitosti opísané v tomto dokumente. Text tohto dokumentu vám neudeluje licenciu na tieto patenty. Požiadavky na licencie získate u výrobcu na adrese:

*Lenovo (United States), Inc.
1009 Think Place - Building One
Morrisville, NC 27560
U.S.A.
Attention: Lenovo Director of Licensing*

LENOVO POSKYTUJE TÚTO PUBLIKÁCIU "TAK AKO JE", BEZ AKÝCHKOĽVEK VÝSLOVNÝCH ALEBO MLČKY PREDPOKLADANÝCH ZÁRUK, VRÁTANE, ALE BEZ OBMEDZENIA NA MLČKY PREDPOKLADANÉ ZÁRUKY NEPORUŠENIA PRÁV, OBCHODOVATEĽNOSTI ALEBO VHODNOSTI NA KONKRÉTNY ÚČEL. Niektoré jurisdikcie nepovoľujú zrieknutie sa výslovných ani mlčky predpokladaných záruk v určitých operáciách, preto sa na vás toto vyhlásenie nemusí vzťahovať.

Tieto informácie môžu obsahovať technické nepresnosti alebo typografické chyby. Informácie uvedené v tomto dokumente podliehajú priebežným zmenám; tieto zmeny budú zapracované do nových vydaní. Spoločnosť Lenovo môže kedykoľvek bez ohlásenia urobiť vylepšenia alebo zmeny v produktoch alebo programoch popísaných v tejto publikácii.


Produkty opísané v tomto dokumente nie sú určené na použitie pri implantáciách ani iných život podporujúcich aplikáciách, pri ktorých by mohla porucha spôsobiť poranenie alebo smrť osôb. Informácie v tomto dokumente neovplyvňujú ani nemenia špecifikácie ani záruky na produkty spoločnosti Lenovo. Nič z tohto dokumentu nebude slúžiť ako vyjadrená alebo mlčky predpokladaná licencia alebo odškodnenie podľa intelektuálnych vlastníckych práv spoločnosti Lenovo alebo tretích strán. Všetky informácie, obsiahnuté v tomto dokumente, boli získané v špeciálnych prostrediach a uvádzajú sa len pre ilustráciu. Výsledky získané v iných prevádzkových prostrediach sa môžu odlišovať.

Spoločnosť Lenovo môže použiť alebo distribuovať ľubovoľné vami poskytnuté informácie vhodným zvoleným spôsobom bez toho, aby tým voči vám vznikli akékoľvek záväzky.


Ľubovoľné odkazy na webové stránky iných spoločností ako Lenovo sú uvedené len ako doplnujúce informácie a v žiadnom prípade neslúžia ako súhlas s obsahom týchto stránok. Materiály na týchto webových stránkach nie sú súčasťou materiálov tohto produktu Lenovo a ich použitie je na vaše vlastné riziko.

Všetky údaje o výkone, ktoré sú tu uvedené, boli stanovené v kontrolovanom prostredí. Z tohto dôvodu sa výsledok získaný v inom operačnom prostredí môže výrazne odlišovať. Niektoré merania boli vykonané vo vývojovom systéme a preto nie je žiadna záruka, že budú tieto merania rovnaké aj na všeobecne dostupných systémoch. Navyše, niektoré merania mohli byť vykonané extrapoláciou. Aktuálne výsledky môžu byť iné. Užívatelia tohto dokumentu by si mali overiť príslušné údaje pre ich konkrétne prostredie.

Čína ROHS

Lenovo 电脑选项	有毒有害物質或元素						China ROHS 标识
	鉛 (Pb)	汞 (Hg)	鎘 (Cd)	六价鉻 (Cr(VI))	多溴联苯 (PBB)	多溴二苯醚 (PBDE)	
USB 存储设备	X	O	O	O	O	O	

O: 表示该有毒有害物質在该部件所有均质材料中的含量均在 SJ/T 11363-2006 标准规定的限量要求以下。
X: 表示该有毒有害物質至少在该部件的某一均质材料中的含量超出 SJ/T 11363-2006 标准规定的限量要求。
对于销往欧盟的产品, 标有“X”的项目均符合欧盟指令 2002/95/EC 豁免条款。

 在中华人民共和国境内销售的电子信息产品上将印有“环保使用期”(EPU)符号。圆圈中的数字代表产品的正常环保使用年限。

Informácie o recyklácii

Spoločnosť vyzýva vlastníkov k recyklácii IT zariadení po skončení ich životnosti. Lenovo ponúka rôzne programy a služby na recykláciu svojich IT produktov. Informácie o ponukách recyklácie produktov nájdete na webovej lokalite spoločnosti Lenovo na adrese <http://www.pc.ibm.com/ww/lenovo/about/environment/>.

環境配慮に関して

本機器またはモニターの回収リサイクルについて

企業のお客様が、本機器が使用済みとなり廃棄される場合は、資源有効利用促進法の規定により、産業廃棄物として、地域を管轄する県知事あるいは、政令市長の許可を持った産業廃棄物処理業者に適正処理を委託する必要があります。また、弊社では資源有効利用促進法に基づき使用済みパソコンの回収および再利用・再資源化を行う「PC回収リサイクル・サービス」を提供しています。詳細は、<http://www.ibm.com/jp/pc/service/recycle/pcrecycle/> をご参照ください。

また、同法により、家庭で使用済みとなったパソコンのメーカー等による回収再資源化が2003年10月1日よりスタートしました。詳細は、<http://www.ibm.com/jp/pc/service/recycle/pcrecycle/> をご参照ください。

重金属を含む内部部品の廃棄処理について

本機器のプリント基板等には微量の重金属（鉛など）が使用されています。使用後は適切な処理を行うため、上記「本機器またはモニターの回収リサイクルについて」に従って廃棄してください。

Ochranné známky

Následujúce pojmy sú ochranné známky spoločnosti Lenovo v USA alebo iných krajinách:

- Lenovo
- Logo Lenovo

IBM je ochranná známka spoločnosti International Business Machines Corporation v USA alebo iných krajinách a používa sa na základe licencie.

Microsoft, Windows a Vista sú ochranné známky spoločnosti Microsoft Corporation v USA alebo iných krajinách.

Ďalšie názvy spoločností, produktov alebo služieb môžu byť ochranné alebo servisné známky iných subjektov.

Poznámky o elektronických emisiách

Nasledujúce informácie sa týkajú pamäťového kľúča Lenovo USB 2.0.

Vyhlasenie o zhode so štandardmi FCC (Federal Communications Commission)

Bezpečnostný pamäťový kľúč Lenovo USB 2.0 - 41U5118, 41U5119, 41U5120, 41U5121, 41U5122, 41U5123, 41U5124, 41U5125, 41U5126, 41U4977, 41U4948

Toto zariadenie bolo testované a vyhovuje normám pre digitálne zariadenia triedy B, v súlade s časťou 15 noriem FCC. Tieto normy sú navrhnuté tak, aby poskytovali primeranú ochranu proti škodlivému rušeniu v domácnostiach. Toto zariadenie produkuje, používa a môže vyžarovať rádiovú frekvenčnú energiu, a ak nie je nainštalované a používané podľa inštrukcií, môže spôsobovať nežiaduce rušenie rádiových komunikácií. Nedá sa však zaručiť, že rušenie pri niektorej inštalácii nenastane. Ak toto zariadenie spôsobuje nežiaduce rušenie rádiového alebo televízneho prijmu, čo je možné zistiť zapnutím a vypnutím zariadenia, odporúča sa vyskúšať jeden z nasledujúcich postupov:

- Preorientujte alebo premiestnite prijímaciu anténu.
- Zväčšite odstup medzi zariadením a prijímačom.
- Pripojte zariadenie do zásuvky v inom okruhu, ako je okruh, ku ktorému je pripojený prijímač.
- Požiadajte o pomoc autorizovaného predajcu alebo servisného zástupcu.

Spoločnosť Lenovo nezodpovedá za žiadne rádiové alebo televízne rušenie spôsobené používaním iných káblov alebo konektorov než sú odporúčané, alebo neautorizovanými zmenami alebo modifikáciami tohto zariadenia. Neautorizované zmeny alebo modifikácie by mohli viesť k zrušeniu užívateľovho oprávnenia na používanie tohto produktu.

Toto zariadenie vyhovuje časti 15 Pravidiel FCC. Prevádzkovanie podlieha dvom nasledovným podmienkam: (1) toto zariadenie nemôže spôsobovať škodlivé rušenie a (2) toto zariadenie musí akceptovať akékoľvek prijaté rušenie, vrátane rušenia, ktoré môže spôsobiť neželanú prevádzku.

Zodpovedná strana:

Lenovo (United States) Incorporated
1009 Think Place - Building One
Morrisville, NC 27560
Telefónne číslo: 919-294-5900



Vyhlasenie o súlade s Priemyselnými emisiami Kanady triedy B

Tento digitálny prístroj triedy B vyhovuje kanadskej norme ICES-003.

Avis de conformité à la réglementation d'Industrie Canada

Cet appareil numérique de la classe B est conforme à la norme NMB-003 du Canada.

EU-EMC Directive (2004/108/EC) EN 55022 class B Statement of Compliance

Deutschsprachiger EU Hinweis:

Hinweis für Geräte der Klasse B EU-Richtlinie zur Elektromagnetischen Verträglichkeit Dieses Produkt entspricht den Schutzanforderungen der EU-Richtlinie 2004/108/EG (früher 89/336/EWG) zur Angleichung der Rechtsvorschriften über die elektromagnetische Verträglichkeit in den EU-Mitgliedsstaaten und hält die Grenzwerte der EN 55022 Klasse B ein.

Um dieses sicherzustellen, sind die Geräte wie in den Handbüchern beschrieben zu installieren und zu betreiben. Des Weiteren dürfen auch nur von der Lenovo empfohlene Kabel angeschlossen werden. Lenovo übernimmt keine Verantwortung für die Einhaltung der Schutzanforderungen, wenn das Produkt ohne Zustimmung der Lenovo verändert bzw. wenn Erweiterungskomponenten von Fremdherstellern ohne Empfehlung der Lenovo gesteckt/eingebaut werden.

Deutschland:

Einhaltung des Gesetzes über die elektromagnetische Verträglichkeit von Betriebsmitteln Dieses Produkt entspricht dem "Gesetz über die elektromagnetische Verträglichkeit von Betriebsmitteln" EMVG (früher "Gesetz über die elektromagnetische Verträglichkeit von Geräten"). Dies ist die Umsetzung der EU-Richtlinie 2004/108/EG (früher 89/336/EWG) in der Bundesrepublik Deutschland.

Zulassungsbescheinigung laut dem Deutschen Gesetz über die elektromagnetische Verträglichkeit von Betriebsmitteln, EMVG vom 20. Juli 2007 (früher Gesetz über die elektromagnetische Verträglichkeit von Geräten), bzw. der EMV EG Richtlinie 2004/108/EC (früher 89/336/EWG), für Geräte der Klasse B.

Dieses Gerät ist berechtigt, in Übereinstimmung mit dem Deutschen EMVG das EG-Konformitätszeichen - CE - zu führen. Verantwortlich für die Konformitätserklärung nach Paragraph 5 des EMVG ist die Lenovo (Deutschland) GmbH, Gropiusplatz 10, D-70563 Stuttgart.

Informationen in Hinsicht EMVG Paragraph 4 Abs. (1) 4:

Das Gerät erfüllt die Schutzanforderungen nach EN 55024 und EN 55022 Klasse B.

Európska únia - Smernica elektromagnetickej kompatibility

Tento produkt je v súlade s ochrannými požiadavkami smernice rady EÚ 2004/108/EC o aproximácii zákonov členských štátov vzťahujúcej sa na elektromagnetickú kompatibilitu. Spoločnosť Lenovo nemôže prevziať zodpovednosť za akékoľvek zlyhanie pri plnení ochranných požiadaviek vyplývajúce z neodporúčanej modifikácie produktu, vrátane inštalácie voliteľných kariet iných výrobcov.

Tento produkt bol testovaný a vyhovuje normám triedy B IT zariadenia podľa európskeho štandardu EN 55022. Normy pre zariadenie triedy B boli stanovené pre typické bytové prostredia, aby zabezpečili primeranú ochranu proti vzájomnému rušeniu s licenčnými komunikačnými zariadeniami.

Avis de conformité à la directive de l'Union Européenne

Le présent produit satisfait aux exigences de protection énoncées dans la directive 2004/108/EC du Conseil concernant le rapprochement des législations des Etats membres relatives à la compatibilité électromagnétique. Lenovo décline toute responsabilité en cas de non-respect de cette directive résultant d'une modification non recommandée du produit, y compris l'ajout de cartes en option non Lenovo.

Ce produit respecte les limites des caractéristiques d'immunité des appareils de traitement de l'information définies par la classe B de la norme européenne EN 55022 (CISPR 22). La conformité aux spécifications de la classe B offre une garantie acceptable contre les perturbations avec les appareils de communication agréés, dans les zones résidentielles.

Unión Europea - Normativa EMC

Este producto satisface los requisitos de protección del Consejo de la UE, Directiva 2004/108/EC en lo que a la legislación de los Estados Miembros sobre compatibilidad electromagnética se refiere.

Lenovo no puede aceptar responsabilidad alguna si este producto deja de satisfacer dichos requisitos de protección como resultado de una modificación no recomendada del producto, incluyendo el ajuste de tarjetas de opción que no sean Lenovo.

Este producto ha sido probado y satisface los límites para Equipos Informáticos Clase B de conformidad con el Estándar Europeo EN 55022. Los límites para los equipos de Clase B se han establecido para entornos residenciales típicos a fin de proporcionar una protección razonable contra las interferencias con dispositivos de comunicación licenciados.

Unione Europea - Direttiva EMC (Conformidad elettromagnética)

Questo prodotto è conforme alle normative di protezione ai sensi della Direttiva del Consiglio dell'Unione Europea 2004/108/EC sull'armonizzazione legislativa degli stati membri in materia di compatibilità elettromagnetica.

Lenovo non accetta responsabilità alcuna per la mancata conformità alle normative di protezione dovuta a modifiche non consigliate al prodotto, compresa l'installazione di schede e componenti di marca diversa da Lenovo.

Le prove effettuate sul presente prodotto hanno accertato che esso rientra nei limiti stabiliti per le apparecchiature di informatica Classe B ai sensi del Norma Europea EN 55022. I limiti delle apparecchiature della Classe B sono stati stabiliti al fine di fornire ragionevole protezione da interferenze mediante dispositivi di comunicazione in concessione in ambienti residenziali tipici.

Vyhlasenie pre zariadenia triedy B pre Kóreu

이 기기는 가정용으로 전자파 적합등록을 한 기기로서
주거지역에서는 물론 모든 지역에서 사용할 수 있습니다.

Japonské vyhlásenie VCCI pre zariadenia triedy B

この装置は、情報処理装置等電波障害自主規制協議会（VCCI）の基準に基づくクラスB情報技術装置です。この装置は、家庭環境で使用することを目的としていますが、この装置がラジオやテレビジョン受信機に近接して使用されると、受信障害を引き起こすことがあります。
取扱説明書に従って正しい取り扱いをして下さい。

Informácie o servise produktu Lenovo pre Taiwan

台灣 Lenovo 產品服務資訊如下：
荷蘭商思惟個人電腦產品股份有限公司台灣分公司
台北市信義區信義路五段七號十九樓之一
服務電話: 0800-000-700

lenovo

Identifikačné číslo: 41U5128

Vytlačené v USA

(1P) P/N: 41U5128

