

ThinkCentre™



Краткий справочник

Содержит

- **Важные сведения по технике безопасности**
- **Замечания о гарантии и другие замечания**
- **Установка компьютера**
- **Восстановление программных средств**
- **Устранение неполадок и диагностика**
- **Поддержка и обслуживание IBM**
- **Предложение пакета IBM Lotus**

ThinkCentre™



Краткий справочник

Примечание

Прежде чем воспользоваться этой информацией и продуктом, к которому она относится, обязательно прочтите следующее:

- “Важная информация по технике безопасности” на стр. v
- Приложение В, “Заявление IBM об ограниченной гарантии Z125-4753-07 11/2002”, на стр. 39
- Приложение С, “Замечания”, на стр. 67

Содержание

Важная информация по технике безопасности	v
Состояния, требующие немедленных действий	v
Основные положения техники безопасности	vi
Дополнительная информация по технике безопасности.	x
Замечание о литиевой батарее	xi
Замечания по технике безопасности при работе с модемом	xii
Заявление о соответствии требованиям к лазерному оборудованию	xiii
Дополнительная справка.	xv
Глава 1. Организация рабочего места.	1
Создание комфортных условий	1
Глава 2. Подготовка компьютера к работе	3
Включение питания	7
Завершение установки программных средств	7
Необходимые действия	8
Обновление операционной системы	8
Установка других операционных систем	8
Обновление антивирусных программ	9
Запуск программы IBM Setup Utility	9
Как правильно выключить компьютер	9
Бланки для записи информации о вашем компьютере	9
Глава 3. Спасение и восстановление программных средств	11
Создание и использование дисков восстановления продукта.	11
Сохранение и восстановление	13
Использование рабочей области спасения и восстановления.	14
Решение проблем, связанных с восстановлением	16
Создание и использование резервных носителей	17
Создание и использование дискеты Recovery Repair	17
Восстановление и установка драйверов устройств	18
Задание устройства аварийной загрузки в последовательности устройств загрузки.	19
Глава 4. Обнаружение и устранение неполадок	21
Основные неполадки	21
Диагностика по светодиодам.	23
Программа расширенной диагностики IBM Enhanced Diagnostics	24
Коды ошибок.	25
Звуковые сигналы POST	27

Глава 5. Обращение за информацией, поддержкой и обслуживанием	29
Получение информации	29
Получение консультаций и услуг	29
Приобретение дополнительных услуг	33
Приложение А. Предложение программного пакета IBM Lotus	35
Приложение В. Заявление IBM об ограниченной гарантии Z125-4753-07 11/2002.	39
Часть 1 - Общие положения	39
Часть 2 - Особые условия для отдельных стран	43
Часть 3 - Информация о гарантии	57
Дополнение к гарантии для Мексики	66
Приложение С. Замечания	67
Товарные знаки	68
Замечание об электромагнитном излучении	69
Замечания о шнурах питания	73
Замечание о кабелях и шнурах с изоляцией из поливинилхлорида (ПВХ)	75

Важная информация по технике безопасности

Эта информация поможет вам безопасно пользоваться вашим персональным компьютером IBM®. Сохраните всю информацию, входящую в комплект поставки вашего компьютера, и выполняйте содержащиеся в ней указания и рекомендации. Информация, содержащаяся в этом документе, не меняет условий вашего договора о приобретении компьютера или Заявления IBM об ограниченной гарантии.

Корпорация IBM придаёт большое значение безопасности своих клиентов. Разрабатывая нашу продукцию, мы уделяем одинаковое внимание её эффективности и её безопасности. Тем не менее, нельзя забывать, что персональные компьютеры - это электронные устройства. Шнуры питания, выпрямители и другие электрические компоненты содержат потенциальную угрозу здоровью и имуществу, особенно если ими неправильно пользоваться. Для снижения риска соблюдайте инструкции, сопровождающие продукт, обращайте внимание на все предупреждающие надписи на самом устройстве и в инструкциях по эксплуатации, и внимательно изучите содержание настоящего документа. Тщательно соблюдая рекомендации, содержащиеся в этом документе и в инструкциях, сопровождающих сам продукт, вы уберёжете себя от опасности и создадите безопасную рабочую среду для эксплуатации компьютера.

Примечание: Данная информация включает ссылки на адаптеры питания и аккумуляторы. Помимо переносных персональных компьютеров корпорация IBM производит и другую продукцию (такую, как динамики и мониторы), использующую адаптеры питания. Если вы имеете такие устройства, эта информация относится и к ним. Кроме того, ваш компьютер может быть оснащён встроенной батареей размером с небольшую монету, которая предназначена для поддержания питания некоторой цепей (например, часов) при выключенном компьютере, так что информация по технике безопасности относится ко всем компьютерам.

Состояния, требующие немедленных действий

Продукт может получить повреждение в результате неправильного обращения или халатности. При этом повреждение может оказаться таким серьёзным, что продуктом нельзя будет пользоваться, пока его не осмотрит, а при необходимости и отремонтирует, уполномоченный специалист по обслуживанию.

Как и в случае любого электронного прибора, внимательно следите за продуктом в момент включения. Очень редко, но бывает, что при включении в сеть из прибора вырывается клуб дыма, сыплются искры или исходит запах. Или раздаётся щелчок, потрескивание или шипение. Эти признаки означают, что какой-то электронный компонент вышел из строя - перегорел, что само по себе для

пользователя не представляет никакой опасности. Однако они могут означать и потенциально опасное состояние устройства. Не рискуйте и не пытайтесь самостоятельно определить причину этих явлений.

Регулярно осматривайте свой компьютер и все его компоненты с целью выявления повреждений, износа или признаков потенциальной опасности. В случае сомнений по поводу состояния какого-либо из компонентов прекратите пользоваться продуктом. Свяжитесь с центром поддержки IBM или изготовителем продукта и узнайте, как проверить продукт и где при необходимости можно его отремонтировать. Номера телефонов центров поддержки IBM приводятся в этом руководстве ниже в разделе “Помощь и поддержка”.

Если вдруг вы заметите один из перечисленных ниже признаков, или если у вас возникнут какие-либо сомнения по поводу безопасности эксплуатации вашего продукта, прекратите им пользоваться, выдерните шнур питания из розетки и отсоедините все линии связи, а затем обратитесь за консультацией и помощью в центр поддержки IBM.

Номера телефонов центров поддержки приводятся в этом руководстве ниже в разделе “Помощь и поддержка”.

- Шнуры питания, электрические вилки, адаптеры питания, удлинители, разрядники и источники питания с трещинами, вмятинами, выбоинами и другими следами повреждения или разрушения.
- Признаки перегрева, дым, искры или пламя.
- Повреждения аккумулятора (трещины, выбоины, вмятины), протечка или отложение посторонних веществ на его поверхности.
- Щелчки, потрескивание или шипение, раздающиеся из продукта, или исходящий из него запах.
- Признаки того, что внутрь компьютера попала жидкость, или на него, на электрический шнур или на адаптер питания упал тяжёлый предмет.
- На компьютер, электрический шнур или адаптер питания попала вода.
- Продукт уронили или повредили каким-то другим образом.
- Продукт не работает надлежащим образом, хотя вы точно следуете инструкциям по эксплуатации.

Примечание: Если вы заметите признаки неполадки у продукта, изготовленного не IBM (например, у удлинителя), не пользуйтесь им до тех пор, пока не свяжетесь с производителем и не получите соответствующих рекомендаций, или не найдёте подходящую замену.

Основные положения техники безопасности

Во избежание телесного повреждения или материального ущерба всегда соблюдайте следующие предосторожности.

Обслуживание

Не пытайтесь самостоятельно выполнять обслуживание продукта кроме случаев, когда это рекомендует центр поддержки IBM. Обращайтесь к провайдерам услуг IBM, уполномоченным выполнять ремонт именно таких изделий, к которым относится принадлежащий вам продукт.

Примечание: Некоторые детали подлежат замене силами пользователя. По-английски они называются Customer Replaceable Units, или CRUs. IBM всегда особо указывает, какие именно детали пользователь может заменять самостоятельно, и при необходимости предоставляет соответствующие инструкции по замене этих деталей. При выполнении замены вы должны строго следовать этим инструкциям. Прежде чем приступить к замене детали, убедитесь, что устройство выключено, а шнур питания выдернут из розетки. В случае проблем и вопросов обращайтесь в центр поддержки IBM.

Шнуры и адаптеры питания

Пользуйтесь только теми шнурами и адаптерами питания, которые поставляются изготовителем продукта.

Не оборачивайте шнур вокруг адаптера питания или какого-либо другого предмета. Возникающие при этом напряжения могут привести к тому, что изоляция потрескается, расслоится или лопнет. А это представляет угрозу безопасности.

Укладывайте шнуры питания так, чтобы о них нельзя было споткнуться и чтобы они не оказались заземлёнными какими-либо предметами.

Не допускайте попадания жидкостей на шнуры и адаптеры питания. В частности, не оставляйте их возле раковин, ванн, унитазов или на полу, который убирают с использованием жидких моющих средств. Попадание жидкости может вызвать короткое замыкание, особенно если шнур или адаптер питания изношен или повреждён в результате неаккуратного обращения. Жидкости также могут вызывать коррозию контактов шнура и/или адаптера питания, что в свою очередь будет приводить к их перегреву.

Подключайте шнуры питания и сигнальные кабели в правильной последовательности. Следите за тем, чтобы соединительные колодки шнуров питания надёжно и плотно входили в предназначенные для них гнезда.

Не пользуйтесь адаптерами питания со следами коррозии на штырьках вилки и/или признаками перегрева на вилке или пластмассовом корпусе.

Не пользуйтесь шнурами питания со следами коррозии или перегрева на входных или выходных контактах или с признаками повреждения.

Удлинители и связанные устройства

Проследите за тем, чтобы удлинители, разрядники, источники бесперебойного питания и другие электрические приборы, которыми вы собираетесь пользоваться, по своим характеристикам соответствовали электрическим требованиям продукта. Не допускайте перегрузки этих устройств. В случае использования сетевого фильтра подключённая к нему суммарная нагрузка не должна превышать его номинальной мощности. Если у вас возникнут вопросы относительно нагрузок, потребления электроэнергии и других электрических параметров, проконсультируйтесь с электриком.

Электрические вилки и розетки

Если розетка, которой вы собираетесь воспользоваться для подключения своего компьютера и периферийных устройств, повреждена или носит следы коррозии, не пользуйтесь ею. Пригласите электрика, чтобы он заменил неисправную розетку.

Не гните и не переделывайте вилку. Если вилка повреждена, свяжитесь с производителем и потребуйте заменить её.

Некоторые устройства снабжены трёхштырьковой вилкой. Такая вилка втыкается только в розетку с контактом заземления. Это элемент безопасности. Не отказывайтесь от этого элемента безопасности, втыкая вилку с заземлением в розетку без заземления. Если вы не можете воткнуть вилку в розетку, выберите подходящий переходник или попросите электрика заменить розетку на другую с контактом заземления. Не подключайте к розетке большую нагрузку, чем та, на которую розетка рассчитана. Суммарная нагрузка системы не должна превышать 80% номинальной мощности электрической цепи. Проконсультируйтесь с электриком относительно допустимой нагрузки для вашей электрической цепи.

Убедитесь, что подводка к вашей розетке выполнена правильно, розетка находится не далеко от места установки компьютера и легко доступна. Во избежание повреждения шнур во включённом состоянии не должен быть натянут.

Втыкайте вилку в розетку и вытаскивайте вилку из розетки с осторожностью.

Внутренние источники питания

Все персональные компьютеры IBM снабжены батарейкой размером с монету, которая обеспечивает бесперебойное питание системных часов. Кроме того, переносные компьютеры, такие как ноутбук Thinkpad, оснащены аккумулятором, который поддерживает работоспособность компьютера, когда он выключен из электрической сети. Источники питания, поставляемые IBM для использования в вашем компьютере, проверены на совместимость, и заменять их следует только на такие же или другие источники питания, одобренные IBM.

Ни в коем случае не пытайтесь вскрывать аккумулятор или обслуживать его. Не разбирайте и не протыкайте корпус аккумулятора, не бросайте его в огонь, не замыкайте накоротко его контакты. Не допускайте контакта аккумулятора с водой и другими жидкостями. Зарядку аккумулятора следует производить строго в соответствии с прилагаемой к нему инструкцией.

В результате неправильного использования аккумулятор может перегреться, и из него или из батарейки могут вырваться газы или пламя. Если ваш аккумулятор повреждён, или вы заметили выброс из него каких-то веществ или отложения посторонних материалов на контактах, немедленно прекратите пользоваться им и потребуйте у производителя заменить этот аккумулятор.

Аккумулятор, долгое время остающийся без использования, может утратить свои свойства. У некоторых аккумуляторов (особенно литий-ионных) долгое бездействие в разряженном состоянии увеличивает риск короткого замыкания, сокращает срок службы и делает их потенциально опасными. Не давайте литий-ионным аккумуляторам разряжаться полностью и не храните их в разряженном состоянии.

Эмиссия тепла и вентиляция

При работе компьютера и зарядке аккумулятора выделяется тепло. Переносные компьютеры выделяют значительное количество тепла, и в силу своего небольшого размера могут сильно нагреваться. Во избежание перегрева соблюдайте следующие меры предосторожности:

- Во время работы компьютера или при зарядке аккумулятора не кладите компьютер на колени и не допускайте, чтобы основание компьютера длительное время соприкасалось с любой частью вашего тела. При нормальной работе компьютера выделяется тепло. Продолжительный контакт какого-то участка тела с горячим предметом может вызвать неприятные ощущения и даже ожог.
- Не пользуйтесь компьютером и не заряжайте аккумулятор возле горючих материалов и во взрывоопасных условиях.
- Для предотвращения перегрева, повышения безопасности, надёжности и комфорта при эксплуатации компьютера последний снабжается вентиляционными отверстиями и оснащается вентиляторами и/или теплоотводами. Положив ноутбук на кровать, диван, ковёр и т.п., вы можете нечаянно перекрыть какой-то из каналов отвода тепла. Следите за тем, чтобы вентиляция компьютера всегда функционировала исправно.

Безопасность эксплуатации дисководов CD и DVD

Диски CD и DVD вращаются в своих дисководах с большой скоростью. Если диск CD или DVD имеет трещину или какое-то другое повреждение, при работе он может разлететься на куски. Чтобы исключить возможность телесного повреждения и поломки компьютера разлетающимися кусками лопнувшего компакт-диска, соблюдайте следующие правила:

- Храните диски CD и DVD только в их собственных футлярах
- Храните диски CD и DVD в стороне прямых солнечных лучей и вдали от нагревателей и различных источников тепла
- Не держите диски CD и DVD в компьютере, когда не пользуетесь ими
- Не перегибайте диски CD и DVD, не прилагайте усилий, вставляя их в компьютер или убирая в футляр
- Перед использованием диска CD или DVD проверяйте, нет ли на нём трещин. Не пользуйтесь треснувшими или повреждёнными компакт-дисками

Дополнительная информация по технике безопасности

ОПАСНО

Существует опасность поражения электрическим током от электрических шнуров и кабелей, телефонных и других линий связи.

Во избежание поражения током:

- **Не присоединяйте и не отсоединяйте провода и кабели, а также не производите установку, обслуживание или переконфигурирование данного продукта во время грозы.**
- **Включайте шнуры питания в розетки с правильной подводкой и заземлением.**
- **Оборудование, подсоединяемое к данному продукту, включайте в розетки с правильной подводкой.**
- **По мере возможности, подсоединяя или отсоединяя сигнальные кабели, старайтесь делать это одной рукой.**
- **Не включайте оборудование, если оно имеет повреждения или следы возгорания или попавшей внутрь воды.**
- **Прежде чем открывать крышки устройств, отсоедините шнуры питания, телекоммуникационные системы, сети и модемы (если только в инструкциях по установке и конфигурированию не указано иное).**
- **Устанавливая или перемещая продукт либо подсоединенные к нему устройства, а также открывая их крышки, отсоединяйте и присоединяйте кабели так, как описано в приведенной ниже таблице.**

При подсоединении:	При отсоединении:
1. ВЫКЛЮЧИТЕ все.	1. ВЫКЛЮЧИТЕ все.
2. Сначала присоедините все кабели к устройствам.	2. Сначала выключите шнуры питания из розеток.
3. Присоедините сигнальные кабели к разъемам.	3. Извлеките сигнальные кабели из разъемов.
4. Вставьте шнуры питания в розетки.	4. Отсоедините все кабели от устройств.
5. ВКЛЮЧИТЕ устройство.	

DANGER

Le courant électrique provenant de l'alimentation, du téléphone et des câbles de transmission peut présenter un danger.

Pour éviter tout risque de choc électrique :

- Ne manipulez aucun câble et n'effectuez aucune opération d'installation, d'entretien ou de reconfiguration de ce produit au cours d'un orage.
- Branchez tous les cordons d'alimentation sur un socle de prise de courant correctement câblé et mis à la terre.
- Branchez sur des socles de prise de courant correctement câblés tout équipement connecté à ce produit.
- Lorsque cela est possible, n'utilisez qu'une seule main pour connecter ou déconnecter les câbles d'interface.;
- Ne mettez jamais un équipement sous tension en cas d'incendie ou d'inondation, ou en présence de dommages matériels.
- Avant de retirer les carters de l'unité, mettez celle-ci hors tension et déconnectez ses cordons d'alimentation, ainsi que les câbles qui la relie aux réseaux, aux systèmes de télécommunication et aux modems (sauf instruction contraire mentionnée dans les procédures d'installation et de configuration).
- Lorsque vous installez, que vous déplacez, ou que vous manipulez le présent produit ou des périphériques qui lui sont raccordés, reportez-vous aux instructions ci-dessous pour connecter et déconnecter les différents cordons.

Connexion:	Déconnexion:
1. Mettez les unités hors tension.	1. Mettez les unités hors tension.
2. Commencez par brancher tous les cordons sur les unités.	2. Débranchez les cordons d'alimentation des prises.
3. Branchez les câbles d'interface sur des connecteurs.	3. Débranchez les câbles d'interface des connecteurs.
4. Branchez les cordons d'alimentation sur des prises.	4. Débranchez tous les câbles des unités.
5. Mettez les unités sous tension.	

Замечание о литиевой батарее

ОСТОРОЖНО:

При неправильной замене батарейки существует опасность взрыва.

Батарейку можно заменить только на батарейку IBM P/N 33F8354 или на батарейку эквивалентного типа, рекомендованную изготовителем. Внутри батарейки содержится литий, поэтому при неправильном использовании, обращении или утилизации батарейка может взорваться.

Запрещается:

- Бросать или погружать батарейку в воду
- Нагревать батарейку выше 100°C
- Ремонтировать или разбирать батарейку

При утилизации батареек соблюдайте правила, установленные в вашей стране.

ATTENTION

Danger d'explosion en cas de remplacement incorrect de la batterie.

Remplacer uniquement par une batterie IBM de type ou d'un type équivalent recommandé par le fabricant. La batterie contient du lithium et peut exploser en cas de mauvaise utilisation, de mauvaise manipulation ou de mise au rebut inappropriée.

Ne pas :

- Lancer ou plonger dans l'eau
- Chauffer à plus de 100°C (212°F)
- Réparer ou désassembler

Mettre au rebut les batteries usagées conformément aux règlements locaux.

Замечания по технике безопасности при работе с модемом

Чтобы уменьшить вероятность возгорания, поражения электрическим током или травм при работе с телефонным оборудованием, соблюдайте основные меры предосторожности, в частности:

- Не прокладывайте телефонную проводку во время грозы.
- Не устанавливайте телефонные розетки во влажных помещениях, если эти розетки не предназначены специально для работы во влажных помещениях.
- Не прикасайтесь к неизолированным телефонным проводам и клеммам, если телефонная линия не отсоединена от сети.
- Будьте осторожны при прокладке и переделке телефонных линий.
- Избегайте пользоваться телефоном (за исключением беспроводных аппаратов) во время грозы. Существует опасность поражения разрядом молнии.
- Если вам нужно сообщить об утечке газа, не пользуйтесь телефоном, находящимся вблизи места утечки.

Consignes de sécurité relatives au modem

Lors de l'utilisation de votre matériel téléphonique, il est important de respecter les consignes ci-après afin de réduire les risques d'incendie, d'électrocution et d'autres blessures :

- N'installez jamais de cordons téléphoniques durant un orage.
- Les prises téléphoniques ne doivent pas être installées dans des endroits humides, excepté si le modèle a été conçu à cet effet.
- Ne touchez jamais un cordon téléphonique ou un terminal non isolé avant que la ligne ait été déconnectée du réseau téléphonique.
- Soyez toujours prudent lorsque vous procédez à l'installation ou à la modification de lignes téléphoniques.
- Si vous devez téléphoner pendant un orage, pour éviter tout risque de choc électrique, utilisez toujours un téléphone sans fil.
- En cas de fuite de gaz, n'utilisez jamais un téléphone situé à proximité de la fuite.

Заявление о соответствии требованиям к лазерному оборудованию

Некоторые модели персональных компьютеров IBM оснащены устройством CD-ROM или устройством DVD-ROM. Устройства CD-ROM и DVD-ROM также можно приобрести отдельно, в качестве дополнительного оборудования. Устройства CD-ROM и DVD-ROM относятся к лазерному оборудованию. В США на эти устройства получены сертификаты, подтверждающие их соответствие требованиям подраздела J Федеральных правил, код 21, Департамента здравоохранения и службы человека для лазерного оборудования класса 1. Что касается других стран, то на эти устройства получены сертификаты, подтверждающие их соответствие требованиям Международной электротехнической комиссии (IEC) 825 и EN 60 825 CENELEC для лазерного оборудования класса 1.

Если у вас установлено устройство CD-ROM или DVD-ROM, соблюдайте приведенные ниже правила обращения с этими устройствами.

ОСТОРОЖНО:

Неправильное использование органов управления, регулировок и процедур управления работой дисководов может привести к облучению, опасному для здоровья.

При снятии крышки устройства CD-ROM или устройства DVD-ROM можно подвергнуться опасному воздействию лазерного излучения. Внутри устройств CD-ROM и DVD-ROM нет узлов, подлежащих обслуживанию. **Не снимайте крышки этих устройств.**

В некоторых устройствах CD-ROM и DVD-ROM используются встроенные лазерные диоды класса 3A или 3B. Обратите внимание на приведенное ниже положение.

ОПАСНО

В открытом состоянии является источником лазерного излучения. Не смотрите на луч невооруженным глазом или с использованием оптических приборов, а также избегайте прямого воздействия лазерного луча.

DANGER:

Certains modèles d'ordinateurs personnels sont équipés d'origine d'une unité de CD-ROM ou de DVD-ROM. Mais ces unités sont également vendues séparément en tant qu'options. L'unité de CD-ROM/DVD-ROM est un appareil à laser. Aux États-Unis, l'unité de CD-ROM/DVD-ROM est certifiée conforme aux normes indiquées dans le sous-chapitre J du DHHS 21 CFR relatif aux produits à laser de classe 1. Dans les autres pays, elle est certifiée être un produit à laser de classe 1 conforme aux normes CEI 825 et CENELEC EN 60 825.

Lorsqu'une unité de CD-ROM/DVD-ROM est installée, tenez compte des remarques suivantes:

ATTENTION: Pour éviter tout risque d'exposition au rayon laser, respectez les consignes de réglage et d'utilisation des commandes, ainsi que les procédures décrites.

L'ouverture de l'unité de CD-ROM/DVD-ROM peut entraîner un risque d'exposition au rayon laser. Pour toute intervention, faites appel à du personnel qualifié.

Certaines unités de CD-ROM/DVD-ROM peuvent contenir une diode à laser de classe 3A ou 3B. Tenez compte de la consigne qui suit:

DANGER

Rayonnement laser lorsque le carter est ouvert. Évitez toute exposition directe des yeux au rayon laser. Évitez de regarder fixement le faisceau ou de l'observer à l'aide d'instruments optiques.

Дополнительная справка

В данном *Кратком справочнике* содержатся инструкции по установке вашего компьютера IBM® и запуску операционной системы. В эту публикацию также включены описание основных шагов по устранению неполадок, процедуры восстановления программ, информация о том, как обратиться за консультацией и обслуживанием, и сведения о гарантии.

В прилагаемом к вашему компьютеру *Руководстве пользователя* содержится информация по установке дополнительных аппаратных средств. Соответствующий файл в формате .PDF (Portable Document Format) можно найти с помощью имеющегося на вашем рабочем столе средства Access IBM. Воспользовавшись программой Adobe Acrobat Reader, вы сможете прочитать и напечатать это *Руководство пользователя*, чтобы использовать его при установке дополнительных аппаратных средств.

Выберите Access IBM на рабочем столе или щелкните по **Пуск** → **Access IBM**, чтобы ознакомиться с более подробной информацией по следующим темам:

- Использование компьютера
- Установка дополнительных аппаратных средств
- Присоединение коммуникационных кабелей
- Устранение наиболее распространенных неполадок
- Регистрация компьютера

Если у вас есть доступ в Интернет, вы сможете по сети получить доступ к самым последним советам, рекомендациям, ответам на наиболее часто задаваемые вопросы и дискуссионным форумам, а также к *Руководству пользователя* для вашего компьютера. Для технических специалистов по обслуживанию вычислительной техники также имеется публикация *Hardware Maintenance Manual* (Руководство по обслуживанию аппаратных средств). Чтобы получить доступ к этой информации, в браузере перейдите на сайт: <http://www.ibm.com/pc/support/>.

Введите тип и модель вашего компьютера в поле **Quick Path** (Быстрый путь) и щелкните по **Go** (Перейти).

Глава 1. Организация рабочего места

Чтобы получать от компьютера максимальную отдачу, необходимо правильно организовать своё рабочее место и расположить компьютер и прочее оборудование в соответствии с характером работы. При организации рабочего места самым важным моментом является удобство работы, но следует также учитывать вентиляцию, освещение и расположение электрических розеток.

Создание комфортных условий

Приведенные ниже рекомендации помогут вам выбрать наиболее удобное рабочее положение.

Если человек долго находится в одном и том же положении, он устает. Поэтому очень важно подобрать удобное кресло. Спинка и сиденье должны регулироваться независимо друг от друга и должны служить надежной опорой. Сиденье должно быть закруглено спереди, чтобы снизить давление на бедра. Отрегулируйте сиденье так, чтобы бедра были параллельны полу, а ноги полной ступней стояли на полу или специальной подставке.

При работе на клавиатуре предплечья должны быть параллельны полу, а кисти рук должны находиться в нейтральном, удобном положении. Печатайте легкими прикосновениями, держа руки и пальцы расслабленными. Вы можете установить удобный для себя угол наклона клавиатуры, отрегулировав положение её ножек.



Установите монитор так, чтобы верх экрана был на уровне глаз или немного ниже. Расположите монитор на удобном расстоянии (50-60 см от глаз) так, чтобы при взгляде на экран не приходилось поворачиваться. Прочее оборудование, которым вы постоянно пользуетесь (например, телефон или мышь), также должно находиться под рукой.

Освещение и блики

Разместите монитор так, чтобы свести к минимуму блики и отражения от верхнего освещения, окон и прочих источников света. Даже отраженный от блестящих поверхностей свет может явиться причиной раздражающих бликов на экране монитора. По возможности размещайте монитор под прямым углом к окнам и прочим источникам света. Если нужно, выключите верхний свет или верните менее мощные лампы. Если монитор стоит рядом с окном, повесьте шторы или занавески, чтобы преградить доступ солнечному свету. Возможно, вам придется в течение дня по мере изменения освещения подстраивать яркость и контрастность монитора.

Если не удастся устранить блики или отрегулировать освещение, то можно попробовать установить на экран противобликовый фильтр. Однако такие фильтры могут снизить чистоту изображения, поэтому прибегайте к этой мере, только испробовав все другие методы борьбы с бликами.

Накопление на экране пыли усугубляет проблемы, связанные с бликами. Не забывайте время от времени протирать экран монитора мягкой салфеткой, увлажненной неабразивным раствором для мытья стекол.

Вентиляция

При работе компьютера и монитора выделяется тепло. Внутри компьютера есть вентилятор, который всасывает свежий воздух и выбрасывает горячий. Горячий воздух выходит через вентиляционные отверстия. Если закрыть вентиляционные отверстия, то перегрев может вывести оборудование из строя. Размещайте компьютер и монитор так, чтобы не загромождать вентиляционные отверстия; обычно для этого достаточно, чтобы компьютер и монитор отстояли от других предметов на 5 см. Проверьте также, не попадает ли выходящий горячий воздух на другое оборудование.

Электрические розетки и длина кабелей

Окончательное размещение компьютера определяется местонахождением электрических розеток, а также длиной шнуров питания и кабелей, идущих от компьютера к монитору, принтеру и прочему оборудованию.

При организации рабочего места:

- Старайтесь не пользоваться удлинителями. По возможности включайте шнур питания компьютера непосредственно в розетку.
- Не укладывайте шнуры питания и кабели в местах, где их можно случайно задеть ногами.

Дополнительную информацию о шнурах питания смотрите в разделе “Замечания о шнурах питания” на стр. 73 данного руководства.

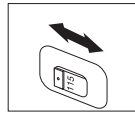
Глава 2. Подготовка компьютера к работе

Примечание: Возможно, у вашего компьютера окажутся не все показанные на рисунке разъемы.

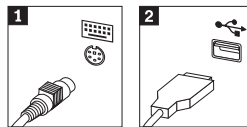
Ниже приводится информация, которая поможет вам при установке компьютера. Большинство разъемов на задней панели компьютера обозначено маленькими пиктограммами; они помогут вам найти нужные разъемы.

Если контактные колодки кабелей и разъемы на панели компьютера окрашены в разные цвета, то кабели нужно присоединять к разъемам соответствующих цветов. Например, синюю контактную колодку кабеля следует подсоединить к синему разъему на задней панели компьютера, а красную - к красному.

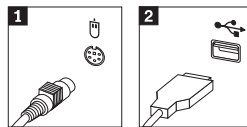
1. Проверьте установку переключателя напряжения на задней панели компьютера. Если необходимо, сдвиньте его в нужное положение с помощью шариковой авторучки.
 - Если диапазон напряжений составляет 90–137 вольт переменного тока, установите переключатель в положение 115 V.
 - Если диапазон напряжений составляет 180–265 вольт переменного тока, установите переключатель в положение 230 V.



2. Кабель клавиатуры может заканчиваться стандартным разъемом **1** или разъемом USB (Universal Serial Bus) **2**. Присоедините кабель клавиатуры к соответствующему разъему.



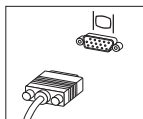
3. Кабель мыши может заканчиваться стандартным разъемом **1** или разъемом USB **2**. Присоедините кабель мыши к соответствующему разъему.



4. Присоедините кабель монитора к разъему монитора на компьютере.

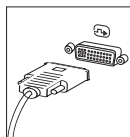
- Если у вас монитор SVGA, присоедините кабель к разъему, как показано ниже.

Примечание: Если у вашего компьютера два разъема для подключения мониторов, используйте разъем адаптера AGP.

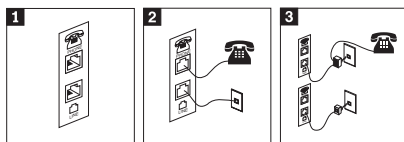


- Если у вас монитор DVI, присоедините кабель к разъему, как показано ниже.

Примечание: Ваш компьютер должен быть оснащён адаптером, который поддерживает монитор DVI.

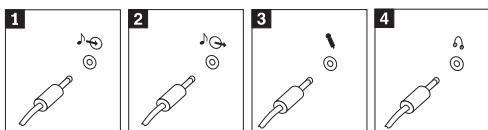


5. Если у вас есть модем, присоедините модем в соответствии с приведенными ниже инструкциями.



- 1 Это спаренное гнездо на задней панели компьютера предназначено для подключения модема.
- 2 Присоедините один конец телефонного шнура к телефону, а другой конец вставьте в соответствующее телефонное гнездо на задней панели компьютера. Вставьте один конец кабеля модема во второе гнездо на задней панели компьютера, а другой его конец - в телефонную розетку.
- 3 В некоторых случаях для подключения кабелей к телефонной розетке необходим разветвитель или переходник, как показано в верхней части рисунка. Разветвитель можно использовать и без телефона, как показано в нижней части иллюстрации.

6. Если у вас есть аудиоустройства, присоедините их, следуя приведенным ниже инструкциям. Чтобы получить дополнительную информацию о динамиках, смотрите шаги 7 и 8.



1 Линейный аудиовход

Этот разъем обеспечивает передачу звуковых сигналов с внешних аудиоустройств, например, со стереосистемы, на компьютер.

2 Линейный аудиовыход

Этот разъем обеспечивает передачу звуковых сигналов с компьютера на внешние устройства, например, на стереоколонки со встроенными усилителями.

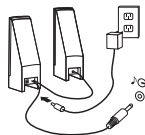
3 Микрофон

Этот разъем служит для подключения к компьютеру микрофона, чтобы вы могли записывать звук или работать с программами распознавания речи.

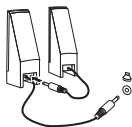
4 Наушники

Этот разъем позволяет подключить к компьютеру наушники, чтобы можно было слушать музыку и другие звуковые записи, не беспокоя окружающих. Этот разъем может находиться на передней панели компьютера.

7. Если у вас *активные* динамики с адаптером питания для подключения к сети переменного тока, следуйте инструкциям, приведенным ниже.

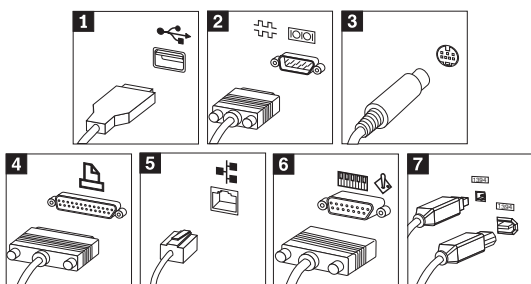


- Если нужно, соедините динамики кабелем. Иногда динамики соединены постоянно.
 - Подсоедините к динамику адаптер питания.
 - Подсоедините динамики к компьютеру.
 - Включите адаптер питания в сеть переменного тока.
8. Если у вас *неактивные* динамики без адаптера для подключения к сети переменного тока, следуйте инструкциям, приведенным ниже.



- Если нужно, соедините динамики кабелем. Иногда динамики соединены постоянно.
- Подсоедините динамики к компьютеру.

9. Присоедините все дополнительные устройства. Возможно, у вашего компьютера окажутся не все показанные на рисунке разъемы.



1 USB

Такие разъемы позволяют подключать устройства с разъемом USB, например, мышь, сканеры, принтер или персональный цифровой ассистент (PDA).

2 Последовательный порт

К этому разъему можно подключить внешний модем, последовательный принтер или другое устройство, для которого нужен 9-штырьковый последовательный разъем.

3 S-видео

К этому разъему можно подключить телевизионный приемник, у которого есть разъем S-Video. Такой разъем имеется на некоторых высококачественных видеоадаптерах.

4 Параллельный порт

К этому разъему можно присоединить параллельный принтер или любое другое устройство, для которого нужен 25-штырьковый параллельный разъем.

5 Ethernet

Этот разъем позволяет подключать компьютер к локальной сети Ethernet или к кабельному модему.

Внимание

Чтобы компьютер функционировал в соответствии с требованиями Федеральной комиссии связи США, для подсоединения к сети Ethernet используйте кабель Ethernet категории 5.

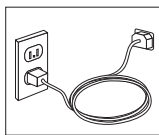
6 MIDI/джойстик

В этот разъем можно включить джойстик, игровую приставку или устройство с интерфейсом музыкальных цифровых инструментов (musical instrument digital interface, MIDI), например, клавиатуру MIDI.

7 IEEE 1394

Такой разъем иногда называют Firewire (огненный провод), поскольку он обеспечивает высокоскоростную передачу данных. Существует два типа разъемов IEEE 1394: 4-штырьковые и 6-штырьковые. Разъем IEEE 1394 позволяет подключать к компьютеру некоторые виды потребительского электронного оборудования, включая цифровые аудиоустройства и сканеры.

10. Включайте шнуры питания в розетки с надежным заземлением.



Примечание: Дополнительную информацию о разъемах можно получить с помощью Access IBM, имеющегося на вашем рабочем столе.

Включение питания

Включите монитор и внешние устройства, а затем - компьютер. По завершении автотеста при включении питания (POST) окно с логотипом IBM закроется. Если на компьютере есть преинсталлированные программные средства, запустится процедура установки программных средств.

Если при запуске возникнут какие-нибудь неполадки, смотрите следующие главы: Глава 4, “Обнаружение и устранение неполадок”, на стр. 21 и Глава 5, “Обращение за информацией, поддержкой и обслуживанием”, на стр. 29.

Завершение установки программных средств

Внимание

Прежде чем воспользоваться имеющимися на вашем компьютере программами, внимательно прочтите лицензионные соглашения. В этих соглашениях содержатся сведения о ваших правах, обязанностях и гарантиях на имеющиеся на вашем компьютере программы. Пользуясь программами, вы тем самым принимаете положения соответствующих соглашений. Если вы отказываетесь принять эти соглашения, не пользуйтесь этими программами. Вместо этого незамедлительно верните весь компьютер и получите полное возмещение уплаченной вами стоимости.

Примечание: На некоторых моделях может быть установлена многоязычная версия Windows XP Pro. Если на вашем компьютере установлена многоязычная версия, в процессе первоначальной установки вам будет предложено выбрать рабочий язык. По завершении установки с панели управления Windows рабочий язык можно будет изменить.

После того, как вы первый раз запустите компьютер, выполните установку программ, следуя инструкциям на экране. Если вы не завершите установку программ при первом включении компьютера, это может привести к

непредсказуемым результатам. По завершении установки щелкните по значку **Access IBM** на рабочем столе, чтобы ознакомиться с более подробной информацией о вашем компьютере.

Необходимые действия

После того, как вы установите компьютер, выполните описанные ниже действия - это впоследствии поможет вам избежать проблем и потерь времени:

- Создайте дискету *Enhanced Diagnostics*. Средство Enhanced Diagnostics - расширенная диагностика - позволяет выявлять неполадки в аппаратных средствах и является частью программы Product Recovery. Заблаговременно создав дискету *Enhanced Diagnostics*, вы обеспечите себе возможность воспользоваться средством Enhanced Diagnostics в тех случаях, когда программу Product Recovery вызвать не удастся. Смотрите раздел “Создание дискеты IBM Enhanced Diagnostics” на стр. 24.
- Запишите тип, модель и серийный номер компьютера. Если вам понадобится обратиться за обслуживанием или технической поддержкой, вас, вероятно, попросят сообщить эту информацию. Смотрите раздел “Бланки для записи информации о вашем компьютере” на стр. 9.

Держите этот *Краткий справочник* в надежном месте. Это единственная публикация, в которой содержится вся необходимая вам информация о переустановке программных средств, установленных на ваш компьютер заводом-изготовителем. Инструкции по восстановлению программ содержит Глава 3, “Спасение и восстановление программных средств”, на стр. 11.

Обновление операционной системы

Microsoft® предоставляет обновления различных операционных систем на сайте Microsoft Windows Update. Сайт Интернет автоматически определяет, какие из имеющихся обновлений Windows требуются именно для вашего компьютера и выдаёт их список. Обновления могут включать дополнительные средства защиты, новые версии компонентов Windows (таких, как проигрыватель media player), исправления и усовершенствования тех или иных компонентов операционной системы Windows.

Чтобы получить дополнительную информацию об обновлении вашей операционной системы, обратитесь к Access IBM.

Установка других операционных систем

Если вы сами установили операционную систему, ознакомьтесь с инструкциями, прилагаемыми к компакт-дискам или дискетам с этой операционной системой. После установки операционной системы не забудьте установить все драйверы устройств. Обычно к драйверам устройств прилагаются инструкции по установке.

Обновление антивирусных программ

Ваш компьютер поставляется с программой Norton AntiVirus, которая поможет вам обнаруживать и уничтожать вирусы. Для получения обновлений с Web-сайта Norton AntiVirus пользуйтесь приложением LiveUpdate. LiveUpdate примет обновленный список вирусов, и Norton AntiVirus будет пользоваться этим списком, когда придет черёд сканировать ваш компьютер в следующий раз.

Чтобы получить дополнительную информацию об обновлении вашей антивирусной программы, обратитесь к Access IBM.

Запуск программы IBM Setup Utility

Программа IBM Setup Utility позволяет просматривать, задавать и менять настройки конфигурации BIOS и пароли.

1. Закройте операционную систему и выключите компьютер.
2. Нажав и удерживая клавишу F1, включите компьютер. Услышав серию звуковых сигналов, отпустите клавишу F1.

Примечание: Если был задан пароль администратора, меню программы IBM Setup Utility не появится до тех пор, пока вы не введёте пароль. Дополнительную информацию по использованию программы IBM Setup Utility смотрите в *Руководстве пользователя*.

Программа IBM Setup Utility может стартовать автоматически, когда POST обнаруживает, что какое-то оборудование с вашего компьютера снято или какое-то новое оборудование установлено.

Как правильно выключить компьютер

Перед выключением компьютера необходимо правильно завершить работу операционной системы. Это позволит предотвратить потерю несохраненных данных и избежать неполадок в работе программ. Чтобы завершить работу операционной системы Microsoft Windows[®], выберите опцию Shut down (Завершить работу) или Turn off computer (Выключить компьютер).

Бланки для записи информации о вашем компьютере

Записанная вами информация о вашем компьютере может оказаться полезной, если вам когда-либо понадобится обратиться в службу сервиса. Эту информацию может запросить сотрудник службы сервиса.

Тип, модель и серийный номер компьютера находятся на заводской табличке вашего компьютера. Запишите эту информацию в приведенную ниже таблицу.

Название продукта	_____
Тип и модель компьютера	_____
Серийный номер (S/N)	_____
Дата приобретения	_____

При первом посещении Web-сайта IBM зарегистрируйте свой компьютер через Интернет. Регистрация компьютера в IBM дает следующие преимущества:

- Более быстрое обслуживание при обращении в IBM за консультацией
- Автоматическое уведомление о бесплатных программных средствах и специальных коммерческих предложениях

Перейдите на страницу <http://www.ibm.com/pc/register/> и следуйте инструкциям на экране. Дополнительную информацию о том, как зарегистрировать компьютер, можно получить с помощью Access IBM.

Глава 3. Спасение и восстановление программных средств

Программа IBM Rescue and Recovery with Rapid Restore (далее называемая IBM Rescue and Recovery) предлагает ряд решений, которые позволяют спасти данные практически в любой ситуации. Некоторые компоненты программы IBM Rescue and Recovery входят в состав программного обеспечения Windows, тогда как другие находятся в специальной скрытой области вашего жёсткого диска и специально предназначены для восстановления данных. Эта глава поможет вам лучше познакомиться с приёмами восстановления данных, выполняемых с помощью программы IBM Rescue and Recovery, которая установлена на вашем компьютере.

Что необходимо сделать, прежде чем вы столкнётесь с проблемой

- Создайте диски восстановления продукта. См. раздел "Создание и использование дисков восстановления продукта."
- Создайте резервные носители. Смотрите раздел "Создание и использование резервных носителей" на стр. 17.
- Время от времени создавайте резервные копии своего жёсткого диска. Смотрите раздел "Сохранение и восстановление" на стр. 13.
- Создайте ремонтно-восстановительную дискету. Смотрите раздел "Решение проблем, связанных с восстановлением" на стр. 16.

Примечание: Диск восстановления после аварии и первый диск комплекта дисков восстановления продукта, а также резервные диски являются самостартующими (самозагружаемыми) и могут быть запущены с дисковода CD или DVD любого типа, кроме DVD-RAM.

Что необходимо сделать, когда вы столкнётесь с проблемой

Отправной точкой для большинства задач восстановления является рабочая область Rescue and Recovery. Смотрите раздел "Использование рабочей области спасения и восстановления" на стр. 14.

Создание и использование дисков восстановления продукта

Если ваш компьютер оснащён пишущим дисководом CD или DVD, вы можете создать комплект дисков восстановления продукта, которые позволят вам восстанавливать содержимое жёсткого диска в том виде, в котором он был отправлен с завода. Диски восстановления продукта могут быть полезны, когда вы передаёте компьютер другим лицам, продаёте его, собираетесь отправить на утилизацию, или же в качестве последнего средства восстановить

работоспособность компьютера после того, как все остальные способы оказались безрезультатными. Рекомендуем вам создать комплект дисков восстановления продукта, не откладывая.

Примечание: Ваша лицензия Microsoft Windows позволяет вам создать только один комплект дисков восстановления продукта, так что, создав, поместите их на хранение в надёжное безопасное место.

Для создания дисков восстановления продукта проделайте следующее:

1. В окне Windows вашего персонального компьютера щёлкните по **Start** (Пуск), затем по **Programs** (Программы) (или по **All Programs**, если у вас установлена операционная система Windows XP), щёлкните по **Access IBM**, а затем по **Create Product Recovery discs** (Создать диски восстановления продукта).
2. Следуйте инструкциям на экране.

Чтобы воспользоваться дисками восстановления продукта, сделайте следующее:

Внимание: При восстановлении заводского содержимого с дисков восстановления продукта всё текущее содержимое жёсткого диска будет стёрто и заменено на исходное содержимое.

1. Вставьте диск IBM Rescue and Recovery в дисковод CD или DVD.
2. Перезагрузите компьютер.
3. Через некоторое время откроется окно IBM Rescue and Recovery.

Примечание: Если окно Rescue and Recovery не откроется, проверьте, правильно ли настроен в BIOS дисковод первоначальной загрузки (CD или DVD). Дополнительная информация содержится в разделе “Задание устройства аварийной загрузки в последовательности устройств загрузки” на стр. 19.

4. В меню Rescue and Recovery (Спасение и восстановление) щёлкните по **Restore factory contents** (Восстановить заводское содержимое).
5. Следуйте инструкциям на экране. При появлении подсказки вставьте нужный диск восстановления продукта.

Примечание: После восстановления содержимого жёсткого диска до заводского состояния вам, возможно, придётся заново установить какие-то драйверы и другое программное обеспечение. Подробности смотрите в разделе “Действия после восстановления” на стр.16.

Сохранение и восстановление

Программа IBM Rapid Restore Ultra, входящая в состав пакета Rescue and Recovery, даёт возможность сохранить всё содержимое жёсткого диска, включая операционную систему, файлы данных, приложения и персональные настройки. Вы можете указать, где именно IBM Rapid Restore Ultra должна сохранить данные:

- В защищённой области на вашем жёстком диске
- На втором жёстком диске вашего персонального компьютера
- На внешнем диске USB
- На сетевом диске
- На компакт-диске (для этого требуется наличие пишущего дисковода CD или DVD)

Сохранив содержимое своего жёсткого диска, впоследствии вы сможете восстановить его целиком или только отдельные файлы.

Чтобы выполнить операцию сохранения, сделайте следующее:

1. В окне Windows вашего персонального компьютера щёлкните по **Start** (Пуск), затем по **Programs** (Программы) (или по **All Programs**, если у вас установлена операционная система Windows XP), щёлкните по **Access IBM**, а затем по **IBM Rapid Restore Ultra 4.0** (Быстрое восстановление). Откроется окно программы IBM Rapid Restore Ultra.
2. На панели меню щёлкните по **Backup** (Сохранить), а затем по **Back up now** (Сохранить сейчас).
3. Следуйте инструкциям на экране.

Чтобы из программы IBM Rapid Restore Ultra выполнить операцию восстановления, сделайте следующее:

1. В окне Windows вашего персонального компьютера щёлкните по **Start** (Пуск), затем по **Programs** (Программы) (или по **All Programs**, если у вас установлена операционная система Windows XP), щёлкните по **Access IBM**, а затем по **IBM Rapid Restore Ultra 4.0** (Быстрое восстановление). Откроется окно программы IBM Rapid Restore Ultra.
2. На панели меню щёлкните по **Restore** (Восстановить), а затем проделайте следующее:
 - Если вы хотите восстановить содержимое диска полностью, щёлкните по **Restore your system** (Восстановить систему). При таком способе восстановления все данные, хранящиеся на вашем жёстком диске, будут стёрты и замещены данными с диска восстановления. Однако в процессе восстановления вам будет предоставлена возможность перенести файлы с жёсткого диска на другой носитель, прежде чем они будут стёрты.

- Если вы хотите восстановить только отдельные файлы, щелкните по **Restore files** (Восстановить файлы).

3. Следуйте инструкциям на экране.

Информация о выполнении операции восстановления с использованием рабочей области спасения и восстановления (Rescue and Recovery) содержится в разделе “Использование рабочей области спасения и восстановления”.

Использование рабочей области спасения и восстановления

Рабочая область спасения и восстановления представляет собой защищённую скрытую область на жёстком диске вашего компьютера, которая функционирует независимо от операционной системы Windows. Благодаря этому вы можете выполнять операции восстановления даже в тех случаях, когда Windows не запускается. Из области Rescue and Recovery можно выполнять следующие операции спасения и восстановления:

- **Спасение файлов с жёсткого диска или с резервных носителей:** Рабочая область IBM Rescue and Recovery позволяет находить файлы на жёстком диске вашего компьютера и переносить их на сетевой диск или любые другие носители, такие как диск USB или дискета. Такая возможность особенно полезна тогда, когда вы не сохранили свои файлы или когда после последнего сохранения в файлы вносились изменения. Вы также можете спасти отдельные файлы с резервных носителей (жёсткого диска, устройства USB или сетевого диска), где они были ранее сохранены программой Rapid Restore(TM) Ultra.
- **Восстановление содержимого жёсткого диска с резервной копии Rapid Restore Ultra:** Если вы с помощью программы IBM Rapid Restore Ultra заблаговременно сохранили содержимое жёсткого диска, вы можете восстановить его из рабочей области Rescue and Recovery, даже если не удастся запустить Windows.
- **Восстановление содержимого жёсткого диска до заводского состояния:** Rescue and Recovery позволяет полностью восстановить содержимое жёсткого диска вашего компьютера в том виде, в котором оно было поставлено с завода. Ваш жёсткий диск разбит на несколько разделов, и вы можете восстановить, например, только содержимое раздела C:, оставив остальные без изменения. Поскольку функционирование Rescue and Recovery не зависит от операционной системы Windows, вы сможете восстановить заводское содержимое жёсткого диска, даже если операционная система Windows находится в нерабочем состоянии.

Внимание: Если вы восстанавливаете содержимое жёсткого диска с резервной копии Rapid Restore Ultra или полностью восстанавливаете его до заводского состояния, все файлы на основном разделе жесткого диска (обычно раздел C) будут стерты. По возможности сделайте копии важных файлов. Если вы не можете запустить Windows, можете воспользоваться функцией спасения файлов утилиты Rescue and Recovery, чтобы скопировать файлы с жёсткого диска на другой носитель.

Чтобы запустить программу IBM Rescue and Recovery, сделайте следующее:

1. Выключите компьютер по крайней мере на 5 секунд.
2. Нажмите кнопку включения, одновременно удерживая нажатой клавишу Enter или F11.
3. Когда прозвучит звуковой сигнал или на экране появится логотип, отпустите клавишу Enter или F11.
4. Если задан пароль Rescue and Recovery, при появлении соответствующей подсказки введите его. Через некоторое время откроется окно Rescue and Recovery.

Примечание: Если окно Rescue and Recovery не откроется, см. раздел “Решение проблем, связанных с восстановлением” на стр. 16.

5. Выполните одно из следующих действий:
 - Чтобы спасти файлы с жёсткого диска или резервного носителя, щёлкните по **Rescue files** (Спасти файлы), а затем следуйте инструкциям на экране.
 - Чтобы восстановить содержимое жёсткого диска с резервного носителя Rapid Restore Ultra, щёлкните по **Restore from backup** (Восстановить с резервного носителя), а затем следуйте инструкциям на экране.
 - Чтобы восстановить содержимое жёсткого диска до заводского состояния, щёлкните по **Restore factory contents** (Восстановить заводское состояние), а затем следуйте инструкциям на экране.

Примечание: После восстановления содержимого жёсткого диска до заводского состояния вам, возможно, придётся заново установить какие-то драйверы и другое программное обеспечение. Подробности смотрите в разделе “Действия после восстановления”.

- Для получения информации о других возможностях программы Rescue and Recovery вызовите **Справку**.

Действия после восстановления

Примечания:

1. После восстановления содержимого жёсткого диска до исходного заводского состояния вам, возможно, придётся переустановить драйверы некоторых устройств. Смотрите раздел “Восстановление и установка драйверов устройств” на стр. 18.
2. На некоторых компьютерах установлен пакет Microsoft Office или Microsoft Works. Чтобы восстановить или переустановить приложения Microsoft Office или Microsoft Works, воспользуйтесь компакт-диск *Microsoft Office CD* или *Microsoft Works CD*. Эти компакт-диски прилагаются только к компьютерам, на которых заводом-изготовителем установлены Microsoft Office или Microsoft Works.

Решение проблем, связанных с восстановлением

Пакет IBM Rescue and Recovery работает независимо от операционной системы. Чтобы получить к нему доступ, при включении компьютера держите нажатой клавишу Enter или F11. Если таким способом запустить IBM Rescue and Recovery не удастся, у вас имеется три возможности:

- Чтобы запустить программу Rescue and Recovery, воспользуйтесь своими резервными носителями (CD, DVD или жёсткий диск USB). Дополнительную информацию можно найти в разделе “Создание и использование резервных носителей” на стр. 17.
- Для восстановления файла, который управляет доступом к Rescue and Recovery воспользуйтесь своей ремонтно-восстановительной дискетой. Дополнительную информацию можно найти в разделе “Создание и использование дискеты Recovery Repair” на стр. 17.
- Если вы намереваетесь восстановить содержимое жёсткого диска до исходного заводского состояния, воспользуйтесь своим комплектом дисков восстановления продукта. Смотрите раздел “Создание и использование дисков восстановления продукта” на стр. 11.

Рекомендуем вам создать ремонтно-восстановительную дискету, резервные носители и комплект дисков восстановления продукта, не откладывая, и сохранить их в безопасном месте на случай непредвиденных обстоятельств. Если вам не удастся получить доступ к Rescue and Recovery с резервных носителей или компакт-дисков восстановления продукта, возможно, соответствующее устройство (CD, DVD или жёсткий диск USB) не задано в BIOS в числе устройств первоначальной загрузки. Дополнительная информация содержится в разделе “Задание устройства аварийной загрузки в последовательности устройств загрузки” на стр. 19.

Резервные носители позволяют запустить программу Rescue and Recovery с дисководов CD или DVD, или с внешнего жёсткого диска USB. Резервные носители

играют чрезвычайно важную роль, когда вы не можете получить доступ к программе Rescue and Recovery с помощью клавиши Enter или F11.

Создание и использование резервных носителей

Резервные носители позволяют запустить программу Rescue and Recovery с дисководов CD или DVD, или с внешнего жёсткого диска USB. Резервные носители играют чрезвычайно важную роль, когда вы не можете получить доступ к программе Rescue and Recovery с помощью клавиши Enter или F11.

Для создания резервных носителей проделайте следующее:

1. В окне Windows вашего персонального компьютера щёлкните по **Start** (Пуск), затем по **Programs** (Программы) (или по **All Programs**, если у вас установлена операционная система Windows XP), щёлкните по **Access IBM**, а затем по **Create rescue media** (Создать резервный носитель).
2. Выберите радиокнопку того типа резервного носителя, который вы хотите создать.
3. Щёлкните по ОК.
4. Следуйте инструкциям на экране.

Для того, чтобы воспользоваться резервным носителем, сделайте следующее:

- Вставьте резервный диск (CD или DVD) в соответствующий дисковод и перезагрузите компьютер.
- Подключите резервный жёсткий диск USB к одному из разъёмов USB вашего компьютера и перезагрузите компьютер.

После запуска резервного носителя откроется окно IBM Rescue and Recovery. По каждой функции Rescue and Recovery имеется справка. Если резервный носитель не стартует, проверьте, правильно ли настроен в BIOS дисковод первоначальной загрузки (дисковод CD или DVD или устройство USB). Дополнительная информация содержится в разделе “Задание устройства аварийной загрузки в последовательности устройств загрузки” на стр. 19.

Создание и использование дискеты Recovery Repair

Для создания ремонтно-восстановительной дискеты Recovery Repair проделайте следующее:

1. Если вы ещё не подключились к Интернету, сделайте это сейчас.
2. Откройте браузер Интернет и обратитесь по следующему адресу:
<http://www.ibm.com/pc/support/site.wss/document.do?lnocid=MIGR-54483>
3. В дисковод A вставьте пустую дискету.
4. Дважды щёлкните по файлу Recovery Repair diskette.exe и следуйте инструкциям, появляющимся на экране. Будет создана дискета Recovery Repair.

5. Выньте дискету из дисковода и надпишите название "Recovery Repair".

Чтобы воспользоваться ремонтно-восстановительной дискетой Recovery Repair, сделайте следующее:

1. Закройте операционную систему и выключите компьютер.
2. В дискковод А вставьте дискету "Recovery Repair".
3. Включите компьютер и следуйте инструкциям на экране.

Если ремонтно-восстановительные операции закончатся без ошибок, вы сможете получить доступ к IBM Rescue and Recovery, если при включении компьютера будете держать клавишу Enter или F11 нажатой.

Если во время ремонтно-восстановительных операций появится сообщение об ошибке и восстановление не будет завершено, возможно, повреждён раздел памяти, содержащий программу IBM Rescue and Recovery. Чтобы получить доступ к программе восстановления продукта, воспользуйтесь своими резервными носителями. Создание комплекта дисков восстановления продукта описано в разделе "Создание и использование резервных носителей" на стр. 17.

Восстановление и установка драйверов устройств

Вы сможете восстановить или установить драйверы устройств, только если у вас на компьютере уже установлена операционная система. Убедитесь, что у вас есть документация и носители программных средств для соответствующего устройства.

Драйверы устройств, которые завод-производитель установил на вашем компьютере, находятся на жестком диске компьютера (обычно на диске C) в папке `ibmtools\drivers`. Инструкции по установке драйверов устройств (`readme.txt`) также находятся в папке `ibmtools\drivers`. Прочие драйверы устройств находятся на носителях программ, прилагаемых к соответствующим устройствам.

Новейшие драйверы для устройств, установленных IBM, также можно найти в Интернете по адресу: <http://www.ibm.com/pc/support/>.

Чтобы восстановить драйвер устройства, установленного IBM, выполните следующее:

1. Включите компьютер и запустите операционную систему.
2. С помощью Проводника Windows или значка Мой компьютер откройте структуру каталогов на жестком диске.
3. Откройте папку `C:\IBMTOOLS`.

4. Откройте папку драйверов. В папке драйверов есть несколько папок для различных устройств, имена которых соответствуют различным устройствам, установленным у вас на компьютере (например, видеоадаптерам, аудиоустройствам и т.п.).
5. Откройте нужную папку.
6. Чтобы восстановить драйвер устройства, выполните одно из следующих действий:
 - В папке устройства найдите файл `readme.txt` или другой файл с расширением `.txt`, в котором содержится информация по переустановке драйвера устройства. В имени этого файла может быть указано название операционной системы, например, `win98.txt`. Этот текстовый файл содержит информацию о том, как восстановить драйвер устройства.
 - Если в папке устройства есть файл с расширением `.inf`, вы сможете восстановить драйвер устройства с помощью программы `Add New Hardware` (Установка нового оборудования). Ее значок находится на панели управления Windows. С помощью этой программы можно переустановить только некоторые драйверы устройств. Когда в окне программы `Add New Hardware` вас спросят, какой драйвер устройства вы хотите установить, щелкните по **Have Disk** (Установить с диска), а затем щелкните по **Browse** (Обзор). После этого выберите в папке устройства соответствующий файл драйвера устройства (`.inf`).
 - В папке устройства найдите файл `setup.exe`. Дважды щелкните по **SETUP.EXE** и следуйте инструкциям на экране.

Задание устройства аварийной загрузки в последовательности устройств загрузки

Прежде чем начинать восстановление с CD, DVD, жёсткого диска USB или любого другого внешнего устройства, вы должны в BIOS изменить последовательность устройств загрузки.

1. Включите компьютер.
2. Чтобы войти в BIOS, при появлении подсказки нажмите F1.
3. Выберите Startup (Пуск) и нажмите Enter (Ввод).
4. В последовательности устройств загрузки выберите нужное.
5. Сохраните и выйдите из BIOS.
6. Закройте операционную систему и выключите компьютер.
7. Выполните одно из следующих действий:
 - Если вы выбрали внешнее устройство, подключите его к компьютеру.
 - Если вы выбрали CD или DVD, вставьте его в компьютер.
8. Включите компьютер.

Глава 4. Обнаружение и устранение неполадок

В этой главе описываются некоторые средства обнаружения и устранения неполадок. Если вы столкнулись с неполадкой в работе компьютера, которая здесь не описана, воспользуйтесь Access IBM для получения более подробной информации по устранению неполадок.

Основные неполадки

Неполадка	Действие
При нажатии кнопки включения питания компьютер не включается.	<p>Убедитесь, что:</p> <ul style="list-style-type: none">• Шнур питания подсоединен к задней панели компьютера и включен в исправную электрическую розетку.• Если на задней панели компьютера есть дополнительный выключатель питания, убедитесь, что он включен. О том, включено ли питание, можно судить по состоянию индикатора питания на передней панели компьютера.• Питание включено, и системная плата работает нормально. См. раздел “Диагностика по светодиодам” на стр. 23 <p>Если устранить неисправность не удастся, обратитесь в службу сервиса.</p>
На экране монитора нет изображения.	<p>Убедитесь, что:</p> <ul style="list-style-type: none">• Кабель монитора надежно подсоединен к монитору и к задней панели компьютера.• Шнур питания монитора подсоединен к монитору и включен в исправную электрическую розетку.• Монитор включен, и яркость и контрастность отрегулированы правильно.• Сигнальный кабель монитора надежно присоединен к монитору и к разъему монитора на компьютере.• Питание включено, и системная плата работает нормально. См. раздел “Диагностика по светодиодам” на стр. 23 <p>Примечание: Если у компьютера есть два разъема монитора, убедитесь, что монитор присоединен не к разъему в задней части системной платы, а к разъему платы адаптера AGP. Смотрите шаг 4 на стр. 3.</p> <p>Если устранить неисправность не удастся, обратитесь в службу сервиса.</p>

Неполадка	Действие
<p>Не работает клавиатура. Компьютер не реагирует на нажатие клавиш на клавиатуре.</p>	<p>Убедитесь, что:</p> <ul style="list-style-type: none"> • Компьютер и монитор включены, и яркость и контрастность на мониторе отрегулированы правильно. • Клавиатура надежно подсоединена к разъему клавиатуры на системном блоке. • На клавиатуре нет залипших клавиш. <p>Если устранить неисправность не удастся, обратитесь в службу сервиса.</p>
<p>Не работает клавиатура IBM Enhanced Performance USB Keyboard</p>	<p>Убедитесь, что:</p> <ul style="list-style-type: none"> • Компьютер включен. • Клавиатура надежно подсоединена к разъему USB на задней панели компьютера. • На клавиатуре нет залипших клавиш. <p>Если устранить неисправность не удастся, обратитесь в службу сервиса.</p>
<p>Не работает мышь. Компьютер не реагирует на ваши действия с мышью. Примечание: Это относится только к механической мыши.</p>	<p>Почистите мышь. Убедитесь, что:</p> <ul style="list-style-type: none"> • Компьютер и монитор включены, и яркость и контрастность на мониторе отрегулированы правильно. • Мышь надежно подсоединена к разъему мыши на компьютере. <p>Если устранить неисправность не удастся, обратитесь в службу сервиса.</p>
<p>Не запускается операционная система.</p>	<p>Убедитесь, что:</p> <ul style="list-style-type: none"> • В дисковом отсеке гибких дисков нет дискеты. • В последовательности запуска задано устройство, на котором находится операционная система. Обычно операционная система находится на жестком диске. <p>Во время запуска дождитесь появления подсказки о запуске IBM Setup Utility. Нажмите указанную в подсказке функциональную клавишу.</p> <p>Проверьте последовательность запуска в программе IBM Setup Utility.</p> <p>Если устранить неисправность не удастся, обратитесь в службу сервиса.</p>
<p>Перед запуском операционной системы появился код ошибки.</p>	<p>Запишите код ошибки и смотрите раздел “Коды ошибок” на стр. 25.</p>

Неполадка	Действие
Перед запуском операционной системы компьютер подал несколько звуковых сигналов.	Убедитесь, что на клавиатуре нет залипших клавиш. Если устранить неисправность не удастся, обратитесь в службу сервиса.

Диагностика по светодиодам

У компьютеров некоторых типов блок питания, расположенный сзади, оснащён двумя светодиодами. Светодиодный индикатор выключателя питания на лицевой панели вашего компьютера и два светодиода на блоке питания позволяют определить состояние электропитания и системной платы. Следующая таблица позволяет проводить диагностику на основе состояния светодиодов.

Светодиод выключателя питания	Зелёный светодиод	Жёлтый светодиод	Диагностика
Выкл.	Выкл.	Выкл.	Сначала проверьте следующее: <ul style="list-style-type: none"> • Включён ли шнур в розетку? • Включён ли сетевой фильтр? Проблема с электропитанием
Выкл. (После нажатия кнопки выключателя питания)	Вкл.	Выкл.	Проблема с системной платой
Вкл.	Вкл.	Вкл.	Проблема с электропитанием
Вкл.	Вкл.	Выкл.	Нормальные рабочие условия, но если ваш компьютер не функционирует надлежащим образом, возможно, неисправны системная плата или микропроцессор

Если устранить неисправность не удаётся, обратитесь в службу сервиса.

Примечание: Прежде чем перезапустить компьютер, когда горит жёлтый светодиод, выдерните шнур из розетки, а затем снова воткните.

Программа расширенной диагностики IBM Enhanced Diagnostics

Программа IBM Enhanced Diagnostics работает независимо от операционной системы. С помощью этой программы можно протестировать аппаратные компоненты компьютера. Эта программа используется, если вы не располагаете другими методами или если при выявлении неисправностей, предположительно связанных с аппаратными средствами, другие методы оказались безрезультатными.

Программу IBM Enhanced Diagnostics можно запустить с помощью программы Product Recovery, находящейся на жестком диске вашего компьютера. Или с помощью программы Product Recovery вы можете создать самозапускающуюся дискету *IBM Enhanced Diagnostics*.

Вы также можете получить новейшую версию программы Enhanced Diagnostics с Web-сайта <http://www.ibm.com/pc/support/>. Чтобы найти загружаемые файлы для вашего компьютера, введите тип и номер модели вашего компьютера в поле **Quick Path** (Быстрый путь).

Запуск программы IBM Enhanced Diagnostics с помощью программы Product Recovery

Чтобы запустить диагностику с помощью программы Product Recovery, сделайте следующее:

1. Закройте операционную систему и выключите компьютер.
2. Включите компьютер, и когда на экране появится приглашение запустить программу IBM Rescue and Recovery, нажмите Enter (Ввод).
3. В главном меню выберите **Diagnose Hardware** (Диагностика оборудования).
4. Следуйте подсказкам на экране.
5. Перезагрузите компьютер.

Создание дискеты IBM Enhanced Diagnostics

Чтобы создать дискету расширенной диагностики *IBM Enhanced Diagnostics*, выполните следующие шаги:

1. Закройте операционную систему и выключите компьютер.
2. Включите компьютер, и когда на экране появится приглашение запустить программу IBM Rescue and Recovery, нажмите Enter (Ввод).
3. В главном меню выберите **Create a diagnostics disk** (Создать дискету диагностики).
4. Следуйте инструкциям на экране.
5. При появлении соответствующей подсказки вставьте чистую отформатированную дискету в дисковод и следуйте инструкциям на экране.

Примечания:

1. Вы также можете получить новейшую версию диагностической программы с Web-сайта <http://www.ibm.com/pc/support/>. Чтобы найти загружаемые файлы для вашего компьютера, введите тип вашего компьютера в поле **Quick Path** (Быстрый путь).
2. Для поддержания систем при отсутствии дисководов гибких дисков с сайта <http://www.ibm.com/pc/support> вы можете получить самозапускающийся самозагружающийся образ компакт-диска с программой диагностики (также известный как образ .iso).

Запуск программы IBM Enhanced Diagnostics с дискеты

Чтобы запустить дискету расширенной диагностики *IBM Enhanced Diagnostics* или образ CD, выполните следующие шаги:

1. Закройте операционную систему и выключите компьютер.
2. Вставьте в соответствующий дисковод дискету *IBM Enhanced Diagnostics* или компакт-диск.
3. Включите компьютер.
4. Следуйте инструкциям на экране. Если понадобится справка, нажмите F1.
5. Когда программа закончит работу, извлеките из соответствующего дисковода дискету или компакт-диск.
6. Завершите работу системы или перезагрузите компьютер.

Коды ошибок

В приведенной ниже таблице содержится описание некоторых наиболее часто встречающихся кодов ошибок, которые могут появиться на экране во время выполнения компьютером автотеста при включении питания (Power-on Self-Test, POST).

- Запишите появившиеся коды ошибок. Если вы обратитесь за обслуживанием, вас попросят сообщить эти коды.
- Если появится несколько кодов ошибок, всегда устраняйте неполадки в том же порядке, в каком появлялись коды ошибок. Обычно при устранении причины первой ошибки исчезают и все последующие ошибки.
- Если появится код ошибки, которого нет в приведенной ниже таблице, вам придется провести более глубокую диагностику.
 - Если при включении компьютера запустится операционная система, смотрите инструкции по проведению диагностики в разделе “Программа расширенной диагностики IBM Enhanced Diagnostics” на стр. 24. Дополнительную информацию по устранению неполадок можно получить с помощью Access IBM.
 - Если операционная система не запускается, обратитесь в службу сервиса.

Код	Описание	Действие
135	Неполадка вентилятора	Обратитесь в службу сервиса.
162	Изменилась конфигурация устройств.	<p>Убедитесь, что:</p> <ul style="list-style-type: none"> • Все внешние устройства включены. • Все устройства правильно установлены и надежно присоединены. <p>С помощью IBM Setup Utility перезагрузите настройки конфигурации по умолчанию.</p> <p>Если устранить неисправность не удастся, обратитесь в службу сервиса.</p>
164	Размер системной памяти меньше ожидаемого.	<p>Добавьте памяти или с помощью IBM Setup Utility примите новый размер памяти.</p> <p>Если устранить неисправность не удастся, обратитесь в службу сервиса.</p>
210 или 211	Произошла ошибка клавиатуры.	<p>Убедитесь, что:</p> <ul style="list-style-type: none"> • Клавиатура присоединена правильно. • На клавиатуре нет залипших клавиш. <p>Если устранить неисправность не удастся, обратитесь в службу сервиса.</p>
250	Неисправна батарейка.	<p>Замените батарейку. Инструкции по замене батарейки смотрите в электронном <i>Руководстве пользователя</i>, которое можно вызвать с помощью Access IBM.</p>
270 или 271	Ошибка часов реального времени	<p>С помощью программы IBM Setup Utility установите дату и время.</p> <p>Если устранить неисправность не удастся, обратитесь в службу сервиса.</p>
662	Произошло изменение конфигурации.	<p>Добавлен или удален дисковод гибких дисков.</p> <ul style="list-style-type: none"> • Восстановите первоначальную конфигурацию устройств. <p>Или</p> <ul style="list-style-type: none"> • С помощью IBM Setup Utility примите новую конфигурацию. <p>Если устранить неисправность не удастся, обратитесь в службу сервиса.</p>

Код	Описание	Действие
1762	Произошло изменение конфигурации.	<p>Добавлен или удален жесткий диск.</p> <ul style="list-style-type: none"> • Восстановите первоначальную конфигурацию устройств. <p>Или</p> <ul style="list-style-type: none"> • С помощью IBM Setup Utility примите новую конфигурацию. <p>Если устранить неисправность не удастся, обратитесь в службу сервиса.</p>
1962	Не найдена операционная система, или ни в одном устройстве, входящем в последовательность загрузки, нет программы первоначальной загрузки.	<p>С помощью IBM Setup Utility измените последовательность загрузки.</p> <p>Если устранить неисправность не удастся, обратитесь в службу сервиса.</p>
5962	Произошло изменение конфигурации.	<p>Добавлено или удалено устройство АТАРІ.</p> <ul style="list-style-type: none"> • Восстановите первоначальную конфигурацию устройств. <p>Или</p> <ul style="list-style-type: none"> • С помощью IBM Setup Utility примите новую конфигурацию. <p>Если устранить неисправность не удастся, обратитесь в службу сервиса.</p>
8603	<p>Ошибка устройства управления указателем</p> <p>Не найдена мышь.</p>	<ul style="list-style-type: none"> • Установите мышь. <p>Или</p> <ul style="list-style-type: none"> • С помощью программы IBM Setup Utility правильно установите опцию мыши. <p>Если устранить неисправность не удастся, обратитесь в службу сервиса.</p>

Звуковые сигналы POST

Еще один способ, с помощью которого POST уведомляет об ошибках, это - серии звуковых сигналов. Последовательность сигналов соответствует числовому значению и позволяет локализовать возможную неполадку.

Ниже приводится описание наиболее распространенных звуковых кодов POST, с которыми вы можете столкнуться при запуске компьютера.

Последовательность сигналов	Описание	Действие
1 длинный и 2 коротких звуковых сигнала	Никакого сообщения на экране не появляется. Звуковой сигнал подается до инициализации видеосистемы.	Извлеките и вновь установите модули системной памяти с двухрядным соединителем (DIMM). Если неполадка повторится, обратитесь в службу сервиса.
1 длинный и серия коротких звуковых сигналов	Сбой внешнего ПЗУ (такого, как VGA)	Если неполадка повторится, обратитесь в службу сервиса.
2 коротких звуковых сигнала	Произошла ошибка автотеста при включении питания (POST).	Если вы меняли конфигурацию устройств, войдите в IBM Setup Utility и выйдите с сохранением настроек. Или обратитесь к разделу с кодами ошибок, чтобы исправить ошибку.
1 короткий - 3 коротких - 3 коротких - 1 короткий	Отсутствует память или память конфигурации	Установите память на место. Если неполадка повторится, обратитесь в службу сервиса.
4 раза по 4 коротких звуковых сигнала	Возможная несанкционированная замена POV; несовпадение информации POV.	Убедитесь, что правильная плата POV надежно установлена в своём гнезде.

Ниже приводится ряд общих рекомендаций по использованию звуковых кодов автотеста при включении (POST).

- Запишите все поданные компьютером звуковые сигналы. Если вы обратитесь за обслуживанием, вас попросят сообщить характер звуковых сигналов.
- Если звуковой сигнал, поданный компьютером, не описан в данной книге, вам придется провести более глубокую диагностику.
 - Если при включении компьютера запустится операционная система, то с помощью Access IBM узнайте, как запустить программу IBM Enhanced Diagnostics, и ознакомьтесь с подробными инструкциями по устранению неполадок, представленными в электронном виде.
 - Если операционная система не запускается, обратитесь в службу сервиса.

Глава 5. Обращение за информацией, поддержкой и обслуживанием

На тот случай, если вам понадобятся консультации, обслуживание или техническая поддержка, либо вам просто захочется побольше узнать о продуктах IBM, корпорация IBM позаботилась о том, чтобы вы располагали различными источниками информации. В этом разделе рассказывается, где получить дополнительную информацию об IBM и продуктах IBM, что делать, если возникнут неполадки в работе компьютера, и куда обратиться за обслуживанием, если оно потребуется.

Получение информации

Информация о вашем компьютере IBM и установленном программном обеспечении (если таковое имеется) содержится в документации, поставляемой вместе с вашим компьютером. Эта документация представляет собой печатные издания, электронные книги, файлы README и файлы справки. Кроме того, информацию о продуктах IBM можно получить через Интернет.

В Интернете информацию о продуктах для персональных компьютеров IBM и их поддержке можно найти на Web-сайте IBM. Адрес домашней страницы IBM Personal Computing: <http://www.ibm.com/pc/>.

Информацию о продуктах IBM, включая поддерживаемые опции, можно найти по адресу: <http://www.ibm.com/pc/support/>.

Если на странице поддержки вы щелкнете по **Profile**, то сможете создать для себя страницу поддержки своих аппаратных средств, на которой будут размещаться ответы на наиболее часто задаваемые вопросы (Frequently Asked Questions), информация о комплектующих (Parts Information), технические советы и рекомендации (Technical Hints and Tips) и загружаемые файлы (Downloadable Files). Кроме того, можно подписаться на электронную рассылку уведомлений о появлении новой информации, связанной с вашими зарегистрированными продуктами.

Публикации можно заказать через систему заказа публикаций IBM (IBM Publications Ordering System) по адресу: <http://www.elink.ibm.com/public/applications/publications/cgibin/pbi.cgi>.

Получение консультаций и услуг

Если в работе компьютера возникнут неполадки, вы сможете получить консультативную поддержку из различных источников.

Использование документации и диагностических программ

Многие неполадки, возникшие в работе компьютера, можно устранить без посторонней помощи. Если вы столкнетесь с неполадками, то в первую очередь следует ознакомиться с информацией по устранению неполадок, которая содержится в прилагаемой к компьютеру документации. Если вы подозреваете, что неполадка связана с программными средствами, смотрите документацию (в том числе файлы README и электронную справку), поставляемую вместе с операционной системой или прикладной программой.

К большинству компьютеров и серверов IBM прилагается набор диагностических программ, которые могут помочь выявить неполадки в аппаратных средствах. Инструкции по использованию диагностических программ смотрите в разделах, посвященных устранению неполадок, в прилагаемой к компьютеру документации.

В разделах с информацией по устранению неполадок может быть указано, что вам нужно использовать дополнительные или обновленные драйверы устройств, либо какие-то иные программные средства. У IBM есть страницы в Интернете, на которых можно ознакомиться с новейшей технической информацией и откуда можно скачать необходимые драйверы устройств и обновления. Чтобы попасть на эти страницы, перейдите на страницу <http://www.ibm.com/pc/support/> и следуйте приведенным там инструкциям.

Как обратиться за обслуживанием

Если вы пытались исправить неполадку самостоятельно, но вам это не удалось, то во время гарантийного периода вы можете обратиться в центр поддержки IBM по телефону. В течение гарантийного срока предоставляются следующие услуги:

- **Выявление неполадок** - Квалифицированные сотрудники помогут вам определить, связана ли неполадка с аппаратными средствами, и решить, что следует предпринять для её устранения.
- **Ремонт аппаратных средств IBM** - Если будет установлено, что неполадка связана с аппаратными средствами IBM, на которые имеется гарантия, квалифицированные специалисты обеспечат вам сервисное обслуживание должного уровня.
- **Технологические изменения** - Иногда после продажи продукта бывает необходимо внести в него изменения. IBM или уполномоченный торговец продукцией IBM внесут необходимые технологические изменения, относящиеся к приобретенным вами аппаратным средствам.

Гарантия не распространяется на:

- Замену или использование компонентов, произведенных не IBM, или компонентов IBM, на которые гарантия не предоставляется. Все узлы, на которые распространяется гарантия, содержат 7-символьный идентификатор в формате IBM FRU XXXXXXXX.

- Выявление причин неполадок в программных средствах.
- Конфигурирование BIOS в процессе установки или обновления.
- Изменение, модификацию и обновление драйверов устройств.
- Установку и обслуживание сетевых операционных систем (NOS).
- Установку и обслуживание прикладных программ.

Полное изложение гарантийных условий IBM смотрите в Заявлении IBM об ограниченной гарантии. Обязательно сохраните свидетельство законности приобретения компьютера - это необходимое условие для получения гарантийного обслуживания.

В США и Канаде эти услуги предоставляются круглосуточно, без выходных. В Великобритании эти услуги предоставляются по рабочим дням с 9 утра до 6 вечера.

Примечание: Время ответа может быть разным; некоторые праздничные дни могут исключаться.

Если возможно, будьте рядом с компьютером, когда будете звонить.

Подготовьте следующие данные:

- Тип и модель компьютера
- Серийные номера аппаратных продуктов IBM
- Описание неполадки
- Точный текст всех полученных сообщений об ошибках
- Данные о конфигурации аппаратных и программных средств

Телефоны

Номера телефонов могут быть изменены без уведомления. Чтобы получить самую свежую информацию о номерах телефонов, перейдите на страницу <http://www.ibm.com/pc/support/> и щелкните по записи **Support Phone List** (Список телефонов службы поддержки).

Страна		Номер телефона
Австрия	Oesterreich	01-24 592 5901
Бельгия - голландский	Belgie	02-210 9820
Бельгия - французский	Belgique	02-210 9800
Германия	Deutschland	07032-1549 201
Дания	Danmark	35 25 02 91
Ирландия	Ireland	01-815 9200
Испания	España	91-662 42 16
Италия	Italia	02-7031 6101
Канада (кроме Торонто)	Canada (all other)	1-800-565-3344
Канада (только Торонто)	Canada (Toronto only)	416-383-3344
Люксембург	Luxembourg	298-977 5063
Нидерланды	Nederland	020-514 5770
Норвегия	Norge	66 81 11 00
Португалия	Portugal	21-892-7147
Соединенное Королевство	United Kingdom	01475-555 055
США и Пуэрто-Рико	U.S.A. and Puerto Rico	1-800-426-7378
Финляндия	Suomi	09-459 6960
Франция	France	02 38 55 74 50
Швейцария	Schweiz/Suisse/Svizzera	058-333 0900
Швеция	Sverige	08-751 52 27

В остальных странах и регионах обращайтесь к торговцу продукцией IBM или к торговому представителю IBM.

Другие услуги

IBM Update Connector™ представляет собой средство дистанционной связи, с помощью которого некоторые модели компьютеров IBM могут связываться с центром поддержки. Update Connector позволяет получать и загружать обновления некоторых программных средств, которые могут прилагаться к вашему компьютеру.

Если вы берете компьютер с собою в поездки или перевозите его в другую страну, в которой продаются компьютеры типа ThinkCentre, ваш компьютер может подпадать под условия предоставления международного гарантийного обслуживания, что автоматически дает право на получение гарантийного обслуживания в течение гарантийного срока. Обслуживание будут проводить IBM или торговцы продукцией IBM, уполномоченные проводить гарантийное обслуживание.

В каждой стране существует свой порядок обслуживания; некоторые услуги могут предоставляться не во всех странах. Международное гарантийное обслуживание предоставляется в соответствии с порядком, принятым в стране, где проводится обслуживание (например, обслуживание путем депонирования, обслуживание без выезда на место и с выездом на место). В некоторых странах может оказаться, что сервисные центры обслуживают не все модели компьютеров данного типа. В некоторых странах обслуживание может быть платным, и могут действовать какие-нибудь ограничения.

Для того, чтобы определить, подпадает ли ваш компьютер под условия международной гарантии, и чтобы посмотреть список стран, на которые распространяются ее условия, посетите Web-сайт <http://www.ibm.com/pc/support/> и щелкните по **Warranty Lookup** (Сведения о гарантии). Для компьютеров IBM, подпадающих под условия предоставления обслуживания, указаны четырехзначные типы компьютеров. Более подробную информацию о международном гарантийном обслуживании смотрите в Объявлении об обслуживании (Service Announcement) 601-034 на странице <http://www.ibm.com/>. Щелкните по **Support & downloads**, щелкните по **Announcement letters** и щелкните по **Announcements search**. В поле **Search by letter number only** (Искать только по номеру письма) введите 601-034 и щелкните по **Search** (Поиск).

Служба IBM Integrated Technology Services предлагает широкий диапазон услуг по поддержке и реализации информационных технологий, а также по управлению этими технологиями. Дополнительные сведения об этих услугах смотрите на Web-сайте Integrated Technology Services по адресу: <http://www.ibm.com/services/its/>.

Для получения технической помощи по установке или решения вопросов, связанных с Пакетами обновления для преинсталлированных продуктов Microsoft Windows, посетите Web-сайт Microsoft Product Support Services по адресу support.microsoft.com/directory или обратитесь в центр поддержки IBM. Возможно, какие-то услуги вам придется оплатить.

Приобретение дополнительных услуг

В течение гарантийного срока и после его завершения вы можете получить такие платные услуги, как поддержка аппаратных средств, операционных систем и прикладных программ IBM и других компаний, настройка и конфигурирование сетей, предоставление дополнительных услуг по ремонту аппаратных средств, а также установка в особой конфигурации. Перечень и наименование услуг могут быть разными в разных странах и регионах.

Дополнительные сведения об этих услугах смотрите в Интернете.

Приложение А. Предложение программного пакета IBM Lotus

Об этом предложении: Как клиент и законный владелец персонального компьютера IBM, вы получаете лицензию на программные пакеты Lotus Notes Standalone Client и Lotus SmartSuite. Эта лицензия даёт вам право устанавливать и использовать это программное обеспечение на своём новом персональном компьютере IBM, выбрав одну из следующих возможностей:

- **Носитель с этим программным обеспечением в данное предложение не включен.** Если у вас ещё нет носителя с пакетом Lotus Notes Client или Lotus SmartSuite, вы можете заказать компакт-диск и установить программное обеспечение на свой компьютер.** Для заказа воспользуйтесь одним из методов, приведенных на следующей странице.
- **Если у вас уже есть лицензионная копия программного обеспечения,** вы имеете право сделать с него одну дополнительную копию и пользоваться ею.

О программном обеспечении IBM Lotus Notes: Пакет Notes Standalone client дает возможность собрать воедино важнейшие ресурсы управления почтовой, деловой и персональной информацией — такой как электронная почта, календарь, список срочных дел — и иметь доступ к ним как при работе в сети, так и не будучи подключенным к сети. За дополнительной информацией обращайтесь на сайт <http://www.lotus.com/notes> или позвоните по телефону 1-800-690-3899 (в США или Канаде).

О программном обеспечении IBM Lotus SmartSuite: Lotus SmartSuite содержит мощные программные средства, позволяющие экономить время, без задержки приступать к работе и эффективно выполнять индивидуальные задания.

- Lotus Word Pro — текстовый редактор
- Lotus 1-2-3 — электронная таблица
- Lotus Freelance Graphics — презентационная графика
- Lotus Approach — база данных
- Lotus Organizer — менеджер расписания, контактов и информации
- Lotus FastSite — Web-издательство
- Lotus SmartCenter — менеджер информации Интернет

Поддержка клиентов: За номерами телефонов и помощью во время первоначальной установки программного обеспечения обращайтесь на сайт <http://www.pc.ibm.com/support>. Платную техническую поддержку, выходящую за рамки помощи при первоначальной установке, можно получить, обратившись на сайт <http://www.lotus.com/passport>.

Международное лицензионное соглашение: Программное обеспечение, предоставляемое вам по лицензии в рамках данного предложения, не включает обновления программного обеспечения и техническую поддержку и подпадает

под условия международного программного лицензионного соглашения IBM (International Program License Agreement - IPLA), которое сопровождает ваше программное обеспечение. Если вы пользуетесь программными пакетами Lotus SmartSuite и Lotus Notes, описанными в данном предложении, это означает, что вы принимаете условия этого предложения и условия IPLA. За дополнительной информацией о международном программном лицензионном соглашении IBM (IPLA) обращайтесь на сайт <http://www.ibm.com/software/sla/slabd.nsf>. Эти программы перепродаже не подлежат.

Подтверждение права: Подтверждением права на данный программный продукт являются документы на приобретение вашего персонального компьютера IBM, а также данное Предложение.

Приобретение обновлений, дополнительных лицензий и технической поддержки
Обновления программ и техническую поддержку можно приобрести у IBM за отдельную плату через программу Passport Advantage Program. За информацией о приобретении дополнительных лицензий на Notes, SmartSuite и другие продукты Lotus обращайтесь на сайт <http://www.ibm.com> или <http://www.lotus.com/passport>. При определенных условиях лицензии клиентского доступа можно приобрести с помощью лицензии Competitive Tradeup.

Чтобы заказать компакт-диск:

****Внимание:** Согласно данному Предложению вы можете заказать один компакт-диск на лицензию. При этом вам нужно будет сообщить серийный номер приобретенного вами компьютера. Компакт-диск предоставляется бесплатно, однако вам придется оплатить стоимость пересылки, а также все местные налоги и сборы. Выполнение вашего заказа может занять от 10 до 20 рабочих дней.

- **В США и Канаде:**

Позвоните по телефону 1-800-690-3899

- **В странах Латинской Америки:**

– Адрес в Интернете: <http://smartsuite.modusmedia.com>

– Почтовый адрес:

IBM - Lotus Notes and SmartSuite Program

Modus Media International

501 Innovation Avenue

Morrisville, NC, USA 27560

Факс: 919-405-4495

Адрес электронной почты для получения информации о заказе:

Smartsuite_ibm@modusmedia.com

- **В странах Европы:**

– Адрес в Интернете: <http://ibm.modusmedia.co.uk>

– Почтовый адрес:
IBM - Lotus Notes and SmartSuite Program
P.O. Box 3118
Cumbernauld, Scotland, G68 9JX

Адрес электронной почты для получения информации о заказе:
ibm_smartsuite@modusmedia.com

- **В странах Азии и тихоокеанского региона:**

- Адрес в Интернете: <http://smartsuite.modusmedia.com>

- Почтовый адрес:

IBM - Lotus Notes and SmartSuite Program

Modus Media International

eFulfillment Solution Center

750 Chai Chee Road

#03-10/14, Technopark at Chai Chee,

Singapore 469000

Факс: +65 6448 5830

Адрес электронной почты для получения информации о заказе:

Smartsuiteapac@modusmedia.com

Приложение В. Заявление IBM об ограниченной гарантии Z125-4753-07 11/2002

Часть 1 - Общие положения

Данное Заявление об ограниченной гарантии включает Часть 1 - Общие положения, Часть 2 - Особые условия для отдельных стран и Часть 3 - Информация о гарантии. Положения Части 2 могут заменять или изменять положения Части 1. Гарантии, предоставляемые IBM в соответствии с данным Заявлением об ограниченной гарантии, распространяются только на те компьютеры, которые были приобретены в личное пользование, а не для перепродажи. Термин "компьютер" означает компьютер IBM, его функции, модификации, компоненты и принадлежности, а также любую их комбинацию. Термин "компьютер" не включает какие-либо программы, ни преинсталлированные на заводе-изготовителе, ни установленные впоследствии, ни любые другие. В данном Заявлении об ограниченной гарантии ничто не затрагивает каких-либо законных прав потребителей, нарушение или ограничение которых по договору не допускается.

Что покрывает эта гарантия

IBM гарантирует, что каждый компьютер 1) не содержит дефектов в материалах и сборке и 2) соответствует официальным опубликованным спецификациям IBM ("Specifications"), которые высылаются по заказу. Гарантийный срок на компьютер исчисляется со дня установки и указан в Части 3 - Информация о гарантии. День установки - это дата, указанная на вашем счете или товарном чеке, если только IBM или продавец не укажут иное. В случае установки дополнительных аппаратных средств, изменения конфигурации или модернизации снятые элементы возвращаются IBM. На компонент, установленный вместо заменённого, распространяются те же условия гарантии, что и на заменённый. Если IBM не укажет иное, приведенные ниже гарантии действуют только в той стране, в которой компьютер был приобретен. **ДАННЫЕ ГАРАНТИИ ЯВЛЯЮТСЯ ВАШИМИ ИСКЛЮЧИТЕЛЬНЫМИ ГАРАНТИЯМИ И ЗАМЕНЯЮТ ВСЕ ДРУГИЕ ГАРАНТИИ ИЛИ УСЛОВИЯ, ЯВНЫЕ ИЛИ ПОДРАЗУМЕВАЕМЫЕ, ВКЛЮЧАЯ, НО НЕ ОГРАНИЧИВАЯСЬ ПОДРАЗУМЕВАЕМЫМИ ГАРАНТИЯМИ ИЛИ УСЛОВИЯМИ КОММЕРЧЕСКОЙ ПРИГОДНОСТИ И СООТВЕТСТВИЯ КАКОЙ-ЛИБО КОНКРЕТНОЙ ЦЕЛИ. В НЕКОТОРЫХ ШТАТАХ ИЛИ НЕКОТОРЫМИ ЗАКОНОДАТЕЛЬСТВАМИ ОТКАЗ ОТ ЯВНЫХ ИЛИ ПРЕДПОЛАГАЕМЫХ ГАРАНТИЙ НЕ ДОПУСКАЕТСЯ; В ЭТОМ СЛУЧАЕ ВЫШЕПРИВЕДЕННОЕ ИСКЛЮЧЕНИЕ МОЖЕТ К ВАМ НЕ ОТНОСИТЬСЯ. ПРИ ПОДОБНЫХ ОБСТОЯТЕЛЬСТВАХ ДЕЙСТВИЕ ЭТИХ ГАРАНТИЙ ОГРАНИЧЕНО ГАРАНТИЙНЫМ СРОКОМ. ПО ИСТЕЧЕНИИ ЭТОГО СРОКА ДЕЙСТВИЕ ВСЕХ ГАРАНТИЙ ПРЕКРАЩАЕТСЯ. В НЕКОТОРЫХ ШТАТАХ ИЛИ НЕКОТОРЫМИ ЗАКОНОДАТЕЛЬСТВАМИ ОГРАНИЧЕНИЕ СРОКА ПОДРАЗУМЕВАЕМЫХ ГАРАНТИЙ НЕ**

ДОПУСКАЕТСЯ; В ЭТОМ СЛУЧАЕ ВЫШЕПРИВЕДЕННОЕ ОГРАНИЧЕНИЕ МОЖЕТ К ВАМ НЕ ОТНОСИТЬСЯ.

На что данная гарантия не распространяется

Данная гарантия не распространяется на:

- любые программы, установленные на заводе-изготовителе, поставляемые вместе с компьютером или установленные впоследствии;
- неисправности, вызванные неправильной эксплуатацией (включая, но не ограничиваясь использованием возможностей или функций компьютера кроме тех, на которые имеется письменное разрешение IBM), аварией, переделкой, эксплуатацией в неподходящей физической или операционной среде, или неправильно произведенным вами обслуживанием;
- сбои, вызванные продуктом, за который IBM не несет ответственности; а также
- любые продукты, произведенные не IBM, включая те из них, которые корпорация IBM могла приобрести и поставить вместе с компьютером IBM или встроить в него по вашей просьбе.

Гарантия утрачивает силу при снятии или замене заводских табличек и идентификационных этикеток на компьютере или его деталях.

IBM не гарантирует, что компьютер будет работать без сбоев и без ошибок.

Для компьютера, на который распространяется гарантия, техническая и прочая поддержка, в частности, ответы по телефону на вопросы типа "Как это сделать?", а также рекомендации по настройке и установке оборудования предоставляются **БЕЗ КАКИХ-ЛИБО ГАРАНТИЙ**.

Как получить гарантийное обслуживание

Если в течение гарантийного срока компьютер не будет функционировать в соответствии с гарантией, обращайтесь за гарантийным обслуживанием в IBM или к продавцу. Если вы не зарегистрируете ваш компьютер в IBM, то при обращении за гарантийным обслуживанием вас могут попросить предъявить доказательство законности его приобретения.

Какие действия предпримет IBM для устранения неполадок

При обращении за обслуживанием вы должны следовать инструкциям по выявлению и устранению неполадок, которые рекомендует IBM. Сотрудник технической службы попытается провести первоначальную диагностику неполадки и оказать вам помощь в ее устранении по телефону.

Тип гарантийного обслуживания, применимый к вашему компьютеру, указан в Части 3 - Информация о гарантии.

На вас лежит ответственность за получение с Web-сайта IBM в Интернете или из иной электронной среды и установку соответствующих обновлений машинного кода (микрокода, кода базовой системы ввода-вывода, именуемой "BIOS", программных утилит, драйверов устройств и диагностических средств, поставляемых вместе с компьютером IBM) и других обновлений программных средств и за соблюдение инструкций, которые прилагает к ним IBM.

Если неполадку можно устранить с использованием узлов, подлежащих замене

силами заказчика (Customer Replaceable Unit - "CRU", например, клавиатуры, мыши, динамика, модуля памяти, жесткого диска и других деталей, которые легко заменить), IBM предоставит вам такие детали, чтобы вы использовали их для замены.

Если в течение гарантийного срока компьютер не будет функционировать в соответствии с гарантией, и неполадку не удастся устранить путем консультаций по телефону, применения обновлений машинного кода или программных средств или путём замены узлов, IBM или продавец (уполномоченный IBM для проведения гарантийного обслуживания) по своему усмотрению либо 1) отремонтируют его, чтобы он функционировал в соответствии с гарантией, либо 2) заменят его на такой же или функционально эквивалентный. Если IBM окажется не в состоянии выполнить ни одно из этих действий, вы можете вернуть компьютер по месту приобретения и получить возмещение уплаченной суммы.

IBM или продавец также будут осуществлять руководство в отношении применимых к компьютеру технических изменений и выполнять необходимую установку.

Замена компьютера или его деталей

Если при гарантийном обслуживании производится замена компьютера или его деталей, то элемент, изъятый IBM или продавцом, переходит в их собственность, а элемент, установленный в качестве замены - в вашу. Вы подтверждаете, что все снятые узлы и детали являются подлинными и изменениям не подвергались. Предоставляемые на замену детали могут быть не новыми, но они должны быть исправны и эквивалентны, по крайней мере функционально, заменяемым. На элемент, установленный взамен неисправного, переносится гарантия на обслуживание, которая распространялась на замененный элемент.

Ваши дополнительные обязанности

Прежде чем IBM или продавец заменит компьютер или его деталь, вы обязуетесь удалить все компоненты, детали, дополнительные аппаратные средства, переделки и приспособления, не подлежащие гарантийному обслуживанию. Вы также обязуетесь:

1. удостоверить, что в отношении данного компьютера нет никаких установленных законом обязательств или ограничений, которые препятствовали бы его замене;
2. получить разрешение владельца компьютера на его обслуживание IBM или продавцом (если вы не являетесь владельцем компьютера); а также
3. в тех случаях, когда это возможно, перед проведением обслуживания:
 - a. выполнить процедуры по обращению за обслуживанием, рекомендованные IBM или продавцом;
 - b. создать резервные копии всех программ, данных и массивов, содержащихся в компьютере, или защитить их другим способом;
 - c. предоставить сотрудникам IBM или продавца достаточный, свободный и безопасный доступ к оборудованию, чтобы дать им возможность выполнить свои обязательства; а также

- d. информировать IBM или продавца об изменениях в местонахождении компьютера.
4. (а) удалить из компьютера (насколько это технически возможно) все сведения о конкретных лицах, а также любую информацию о лицах, с которыми она может быть соотнесена (персональные данные), (б) разрешить IBM, продавцу и поставщику IBM обрабатывать неудалённые персональные данные от вашего имени так, как IBM или продавец сочтут необходимым для выполнения своих обязательств в соответствии с Заявлением об ограниченной гарантии (в том числе отправлять компьютер для такой обработки в любой сервисный центр IBM в любой стране мира), и (с) удостоверить, что такая обработка не противоречит законам, применимым к персональным данным.

Ограничение ответственности

IBM несет ответственность за потерю или повреждение компьютера только 1) пока он находится в распоряжении IBM, а также 2) при его транспортировке в тех случаях, когда транспортные издержки несет IBM.

Ни IBM, ни продавец не несут ответственности за какие-либо конфиденциальные, защищенные правами собственности или персональные данные, содержащиеся в компьютере, который вы возвращаете по какой-либо причине IBM или продавцу. Перед тем как возвращать компьютер, вы должны удалить всю подобную информацию.

Могут возникнуть обстоятельства, при которых, вследствие невыполнения обязательств со стороны IBM или по иной причине наступления ответственности, вы получите право на возмещение убытков от IBM. За исключением ответственности, отказ от которой или ограничение которой не допускается применимыми законами, в каждом подобном случае, независимо от того, на каком основании выдвигаются претензии о возмещении убытков корпорацией IBM (включая грубые нарушения, халатность, введение в заблуждение и прочие претензии по поводу договора или причинения вреда), IBM несет ответственность только

1. за ущерб в форме телесного повреждения (включая смерть) и ущерб недвижимости и материальному имуществу; и
2. за прочие реально причиненные прямые убытки в размере, не превышающем сумм (при оплате в рассрочку - в размере платы за 12 месяцев), уплаченных за компьютер, являющийся предметом претензий. В применении к данному пункту термин "компьютер" включает в себя компьютерный код и лицензионный внутренний код.

Это ограничение возмещения также относится ко всем поставщикам IBM и к продавцу. Указанный предел ограничивает совокупную ответственность IBM, ее поставщиков и продавца.

НИ ПРИ КАКИХ ОБСТОЯТЕЛЬСТВАХ IBM НЕ НЕСЕТ ОТВЕТСТВЕННОСТИ: 1) ПО ПРЕТЕНЗИЯМ ТРЕТЬЕЙ СТОРОНЫ О ВОЗМЕЩЕНИИ ВАМИ УБЫТКОВ (НЕ ОХВАЧЕННЫХ ПЕРВЫМ ПУНКТОМ ПРИВЕДЕННОГО ВЫШЕ ПОЛОЖЕНИЯ); 2) ЗА ПОТЕРЮ ИЛИ ПОВРЕЖДЕНИЕ ВАШИХ ЗАПИСЕЙ ИЛИ ДАННЫХ; 3) ЗА

СПЕЦИАЛЬНЫЕ, СЛУЧАЙНЫЕ ИЛИ КОСВЕННЫЕ УБЫТКИ; ЛИБО 4) ЗА КОСВЕННЫЕ ЭКОНОМИЧЕСКИЕ УБЫТКИ, УПУЩЕННУЮ ВЫГОДУ, ПОТЕРЮ ВЛОЖЕНИЙ И УТРАТУ ДЕЛОВОЙ РЕПУТАЦИИ, ДАЖЕ ЕСЛИ ИВМ, ЕЕ ПОСТАВЩИКИ ИЛИ ПРОДАВЕЦ ПРЕДУПРЕЖДЕНЫ О ВОЗМОЖНОСТИ ТАКОВЫХ. В НЕКОТОРЫХ ШТАТАХ ИЛИ НЕКОТОРЫМИ ЗАКОНОДАТЕЛЬСТВАМИ НЕ ДОПУСКАЕТСЯ ОТКАЗ ОТ ИЛИ ОГРАНИЧЕНИЕ СЛУЧАЙНЫХ ИЛИ КОСВЕННЫХ УБЫТКОВ; В ЭТОМ СЛУЧАЕ ВЫШЕПРИВЕДЕННЫЙ ОТКАЗ ИЛИ ОГРАНИЧЕНИЕ МОЖЕТ К ВАМ НЕ ОТНОСИТЬСЯ. В НЕКОТОРЫХ ШТАТАХ ИЛИ НЕКОТОРЫМИ ЗАКОНОДАТЕЛЬСТВАМИ ОГРАНИЧЕНИЕ СРОКА ПОДРАЗУМЕВАЕМЫХ ГАРАНТИЙ НЕ ДОПУСКАЕТСЯ; В ЭТОМ СЛУЧАЕ ВЫШЕПРИВЕДЕННОЕ ОГРАНИЧЕНИЕ МОЖЕТ К ВАМ НЕ ОТНОСИТЬСЯ.

Управляющий закон

Как вы, так и ИВМ согласны с тем, что, невзирая ни на какие противоречия правовых норм, все права, обязанности и обязательства, связанные с предметом данного Заявления об ограниченной гарантии или каким-либо образом относящиеся к таковому, регламентируются, интерпретируются и исполняются с применением законов той страны, в которой был приобретен компьютер.

ЭТИ ГАРАНТИИ ДАЮТ ВАМ ОПРЕДЕЛЕННЫЕ ЮРИДИЧЕСКИЕ ПРАВА; ВЫ МОЖЕТЕ ТАКЖЕ ИМЕТЬ ДРУГИЕ ПРАВА, КОТОРЫЕ ЗАВИСЯТ ОТ ОСОБЕННОСТЕЙ КОНКРЕТНОГО ЗАКОНОДАТЕЛЬСТВА.

Юрисдикция

Все наши права, обязанности и обязательства подпадают под юрисдикцию судов той страны, в которой вы приобрели компьютер.

Часть 2 - Особые условия для отдельных стран

СЕВЕРНАЯ И ЮЖНАЯ АМЕРИКА

АРГЕНТИНА

Управляющий закон: После первого предложения добавляется следующее положение:

Все судебные споры, связанные с данным Заявлением об ограниченной гарантии, подлежат урегулированию исключительно в коммерческом суде ординарной юрисдикции города Буэнос-Айрес.

БРАЗИЛИЯ

Управляющий закон: После первого предложения добавляется следующее положение:

Все судебные споры, вытекающие из данного Соглашения, подлежат урегулированию исключительно в суде Рио-де-Жанейро, RJ.

ПЕРУ

Ограничение ответственности: *В конце данного раздела добавляется следующее положение:*

В соответствии со Статьей 1328 Гражданского кодекса Перу ограничения и исключения, приведенные в этом разделе, не будут относиться к ущербу, причиненному в результате злонамеренно неправомерных действий IBM ("dolo") или преступной халатности ("culpa inexcusable").

СЕВЕРНАЯ АМЕРИКА

Как получить гарантийное обслуживание: *В этот раздел добавляется следующее положение:*

В Канаде и в США за гарантийным обслуживанием IBM обращайтесь по телефону 1-800-IBM-SERV (426-7378).

КАНАДА

Ограничение ответственности: *В этом разделе пункт 1 заменяется следующим положением:*

1. за телесные повреждения, нанесенные физическим лицам (включая смертные случаи), и ущерб, причиненный недвижимости или материальному личному имуществу; а также

Управляющий закон: *Формулировка "законов той страны, в которой был приобретен компьютер" в первом предложении заменяется следующей формулировкой:*

законов провинции Онтарио.

США

Управляющий закон: *Формулировка "законов той страны, в которой был приобретен компьютер" в первом предложении заменяется следующей формулировкой:*

законов штата Нью-Йорк.

АЗИЯ И СТРАНЫ ТИХООКЕАНСКОГО РЕГИОНА

АВСТРАЛИЯ

На что распространяется данная гарантия: *В этот раздел добавляется следующий абзац:*

Гарантии, указанные в этом разделе, являются дополнениями к тем правам, которые могут вам предоставляться в соответствии с Актом о правилах торговли (Trade Practices Act) 1974 г. и прочими аналогичными законами, и ограничение этих прав возможно только в той мере, в какой это допускается применимым законодательством.

Ограничение ответственности: *В этот раздел добавляется следующее положение:*

В случае нарушения со стороны IBM условий или гарантий, подразумеваемых Актом о правилах торговли 1974 г. или иным аналогичным законом, ответственность IBM ограничивается ремонтом или заменой товара, либо

поставкой эквивалентного товара. Если условие или гарантия относится к праву продажи, пассивному владению либо к титульному праву, а также если товар относится к товарам, обычно приобретаемым для личного, домашнего или бытового использования или потребления, то никакие приводимые в данном абзаце ограничения не применяются.

Управляющий закон: *Формулировка "законов той страны, в которой был приобретен компьютер" в первом предложении заменяется следующей формулировкой:*

законов штата или территории.

КАМБОДЖА, ЛАОС И ВЬЕТНАМ

Управляющий закон: *Формулировка "законов той страны, в которой был приобретен компьютер" в первом предложении заменяется следующей формулировкой:*

законов штата Нью-Йорк, США.

КАМБОДЖА, ИНДОНЕЗИЯ, ЛАОС И ВЬЕТНАМ

Арбитраж: *В раздел под этим заголовком добавляется следующее:*

Окончательное разрешение споров, вытекающих из данного Заявления об ограниченной гарантии или связанных с ним, будет осуществляться арбитражным судом, проводимым в Сингапуре в соответствии с Правилами арбитража (Arbitration Rules), установленными Международным Арбитражным Центром Сингапура (Singapore International Arbitration Center - SIAC), действующими на тот момент. Решение арбитражного суда будет окончательным и обязательным для сторон без права на апелляцию и должно быть оформлено в письменном виде с изложением установленных фактов и юридических выводов.

Число арбитров будет равняться трем, причем каждой из сторон, участвующей в споре, предоставляется право назначить одного арбитра. Два арбитра, назначенные сторонами, назначат третьего арбитра, который выступит в качестве председателя при рассмотрении дела. Замещение вакансии на пост председателя осуществляется президентом SIAC. Замещение любой другой вакансии производится соответствующей назначающей стороной. Судебное разбирательство будет продолжено, начиная с той стадии, в которой оно находилось, когда образовалась вакансия.

Если одна из сторон откажется от назначения арбитра или иным образом не осуществит назначение арбитра в течение 30 дней, считая со дня, когда другая сторона назначит своего арбитра, первый назначенный арбитраж станет единственным арбитражем при условии, что этот арбитраж назначен юридически правомерно и надлежащим образом.

Все судопроизводство, включая всю документацию, представленную в такое судопроизводство, будет вестись на английском языке. Версия данного Заявления об ограниченной гарантии на английском языке имеет приоритет перед версией на любом другом языке.

ОСОБЫЙ АДМИНИСТРАТИВНЫЙ РАЙОН КИТАЯ ГОНКОНГ И ОСОБЫЙ АДМИНИСТРАТИВНЫЙ РАЙОН КИТАЯ МАКАО

Управляющий закон: *Формулировка "законов той страны, в которой был приобретен компьютер" в первом предложении заменяется следующей формулировкой:*

законов Особого Административного Района Китая Гонконг

ИНДИЯ

Ограничение ответственности: *В этом Разделе пункты 1 и 2 заменяются следующими положениями:*

1. ответственность за телесные повреждения, нанесенные физическим лицам (включая смертные случаи), и ущерб недвижимости или материальному личному имуществу, ограничивается размером ущерба, причиненного вследствие халатности со стороны IBM; а также
2. в отношении прочих реальных убытков, причиной которых в той или иной мере является неисполнение корпорацией IBM обязательств в соответствии с или в связи с предметом данного Заявления об ограниченной гарантии, суммой, уплаченной вами за конкретный компьютер, являющийся предметом претензий. Применительно к данному пункту термин "компьютер" включает в себя компьютерный код и лицензионный внутренний код ("LIC").

Арбитраж: *В раздел под этим заголовком добавляется следующее*

Окончательное разрешение споров, вытекающих из данного Заявления об ограниченной гарантии или связанных с ним, будет осуществляться арбитражным судом, проводимым в Бангалоре (Индия) в соответствии с законами, действующими на тот момент в Индии. Решение арбитражного суда будет окончательным и обязательным для сторон без права на апелляцию и должно быть оформлено в письменном виде с изложением установленных фактов и юридических выводов.

Число арбитров будет равняться трем, причем каждой из сторон, участвующей в споре, предоставляется право назначить одного арбитра. Два арбитра, назначенные сторонами, назначат третьего арбитра, который выступит в качестве председателя при рассмотрении дела. Замещение вакансии на пост председателя осуществляется президентом Совета барристеров Индии.

Замещение любой другой вакансии производится соответствующей назначающей стороной. Судебное разбирательство будет продолжено, начиная с той стадии, в которой оно находилось, когда образовалась вакансия.

Если одна из сторон откажется от назначения арбитра или иным образом не осуществит назначение арбитра в течение 30 дней, считая со дня, когда другая сторона назначит своего арбитра, первый назначенный арбитр станет единственным арбитром при условии, что этот арбитр назначен юридически правомерно и надлежащим образом.

Все судопроизводство, включая всю документацию, представленную в такое судопроизводство, будет вестись на английском языке. Версия данного Заявления об ограниченной гарантии на английском языке имеет приоритет перед версией на любом другом языке.

ЯПОНИЯ

Управляющий закон: *В этот раздел добавляется следующее положение:*

Все сомнения относительно данного Соглашения сначала будут разрешаться между нами по доброй воле и в соответствии с принципом взаимного доверия.

МАЛАЙЗИЯ

Ограничение ответственности: Из пункта 3 пятого абзаца удаляются слова "РЕАЛЬНО ПРИЧИНЕННЫЕ".

НОВАЯ ЗЕЛАНДИЯ

На что распространяется данная гарантия: *В этот раздел добавляется следующий абзац:*

Гарантии, упомянутые в этом разделе, являются дополнениями к тем правам, которые могут вам предоставляться в соответствии с Актом о гарантиях потребителям (Consumer Guarantees Act) 1993 г. либо в соответствии с другими законами, ограничение которых или отказ от предоставления которых не допускается. Акт о гарантиях потребителям 1993 г. не применим к товарам, поставляемым IBM, если эти товары используются в предпринимательской деятельности, как определено в упомянутом Акте.

Ограничение ответственности: *В этот раздел добавляется следующее положение:* Если компьютеры приобретены не для предпринимательской деятельности, как определено в Акте о гарантиях потребителям (Consumer Guarantees Act) 1993 г., то ограничения, приводимые в этом разделе, подпадают под действие ограничений в упомянутом Акте.

КИТАЙСКАЯ НАРОДНАЯ РЕСПУБЛИКА (КНР)

Управляющий закон: *Формулировка "законов той страны, в которой был приобретен компьютер" в первом предложении заменяется следующей формулировкой:*

законов штата Нью-Йорк, США (за исключением случаев, когда местное законодательство предписывает иное).

ФИЛИППИНЫ

Ограничение ответственности: *Пункт 3 в пятом абзаце заменяется следующим положением:*

РЕАЛЬНО ПРИЧИНЕННЫЕ УБЫТКИ (ВКЛЮЧАЯ НОМИНАЛЬНЫЕ УБЫТКИ И ШТРАФНЫЕ САНКЦИИ), МОРАЛЬНЫЙ УЩЕРБ, СЛУЧАЙНЫЕ ИЛИ КОСВЕННЫЕ УБЫТКИ, ПОНЕСЕННЫЕ В РЕЗУЛЬТАТЕ КАКИХ-ЛИБО ЭКОНОМИЧЕСКИХ КОСВЕННЫХ УБЫТКОВ; ЛИБО

Арбитраж: В раздел под этим заголовком добавляется следующее: Окончательное разрешение споров, вызванных данным Заявлением об ограниченной гарантии или связанных с ним, будет осуществляться арбитражным судом, проводимым в Метро Манила (Филиппины) в соответствии с законами, действующими на тот момент на Филиппинах. Решение арбитражного суда будет окончательным и обязательным для сторон без права на апелляцию и должно быть оформлено в письменном виде с изложением

установленных фактов и юридических выводов.

Число арбитров будет равняться трем, причем каждой из сторон, участвующей в споре, предоставляется право назначить одного арбитра. Два арбитра, назначенные сторонами, назначат третьего арбитра, который выступит в качестве председателя при рассмотрении дела. Замещение вакансии на пост председателя осуществляется президентом Philippine Dispute Resolution Center, Inc. Замещение любой другой вакансии производится соответствующей назначающей стороной. Судебное разбирательство будет продолжено, начиная с той стадии, в которой оно находилось, когда образовалась вакансия.

Если одна из сторон откажется от назначения арбитра или иным образом не осуществит назначение арбитра в течение 30 дней, считая со дня, когда другая сторона назначит своего арбитра, первый назначенный арбитраж станет единственным арбитражем при условии, что этот арбитраж назначен юридически правомерно и надлежащим образом.

Все судопроизводство, включая всю документацию, представленную в такое судопроизводство, будет вестись на английском языке. Версия данного Заявления об ограниченной гарантии на английском языке имеет приоритет перед версией на любом другом языке.

СИНГАПУР

Ограничение ответственности: Из пункта 3 пятого абзаца удаляются слова **"РЕАЛЬНО ПРИЧИНЕННЫЕ"** и **"ЭКОНОМИЧЕСКИЕ"**.

ЕВРОПА, БЛИЖНИЙ ВОСТОК, АФРИКА

ПРИВЕДЕННЫЕ НИЖЕ ПОЛОЖЕНИЯ ПРИМЕНИМЫ КО ВСЕМ СТРАНАМ ЕВРОПЫ, БЛИЖНЕГО ВОСТОКА И АФРИКИ:

Положения данного Заявления об ограниченной гарантии применимы к компьютерам, приобретенным в IBM или у торговца продукцией IBM.

Как получить гарантийное обслуживание:

Если компьютер приобретен в Австрии, Бельгии, Ватикане, Великобритании, Германии, Голландии, Греции, Дании, Ирландии, Исландии, Испании, Италии, Латвии, Литве, Люксембурге, Норвегии, Португалии, Финляндии, Франции, Швейцарии, Швеции или Эстонии, то гарантийное обслуживание этого компьютера можно получить в любой из этих стран либо (1) у торговца продукцией IBM, уполномоченного для проведения гарантийного обслуживания, либо (2) в IBM. Если персональный компьютер был приобретен в Албании, Армении, Белоруссии, Болгарии, Боснии и Герцеговине, Венгрии, Грузии, Казахстане, Киргизии, бывшей Югославской Республике Македонии (FYROM), Молдавии, Польше, России, Румынии, Словакии, Словении, Украине или Союзной Республике Югославии, то гарантийное обслуживание этого компьютера можно получить в любой из этих стран либо (1) у торговца продукцией IBM, уполномоченного для проведения гарантийного обслуживания, либо (2) в IBM.

Если компьютер приобретен в какой-либо из стран Ближнего Востока или Африки, то вы можете обратиться за гарантийным обслуживанием этого компьютера в представительство IBM в той стране, где он был приобретен (если представительство IBM предоставляет в этой стране гарантийное обслуживание), либо к торговцу продукцией IBM, уполномоченному IBM осуществлять гарантийное обслуживание таких компьютеров в этой стране. Гарантийное обслуживание в Африке предоставляется в радиусе 50 километров от сервисного центра, уполномоченного IBM. Если компьютер находится в радиусе более 50 километров от сервисного центра, уполномоченного IBM, все расходы по транспортировке возлагаются на вас.

Для стран Западной Европы (Австрия, Бельгия, Ватикан, Великобритания, Германия, Голландия Греция, Дания, Ирландия, Исландия, Испания, Италия, Кипр, Княжество Лихтенштейн, Люксембург, Монако, Норвегия, Португалия, Сан-Марино, Финляндия, Франция, Швейцария, Швеция) добавляется следующий абзац:

Гарантия на компьютеры, приобретенные в Западной Европе, будет действительна и применима во всех странах Западной Европы, при условии что было заявлено о выпуске и поставке компьютеров в эти страны.

Управляющий закон:

Формулировка "законами той страны, в которой был приобретен компьютер" заменяется следующей формулировкой:

1) "законами Австрии" в Албании, Армении, Азербайджане, Беларуси, Боснии-Герцеговине, Болгарии, Хорватии, Грузии, Венгрии, Казахстане, Кыргызстане, бывшей югославской республике Македонии, Молдове, Польше, Румынии, России, Словакии, Словении, Таджикистане, Туркменистане, Украине, Узбекистане и Югославии; 2) "законами Франции" в Алжире, Бенине, Буркина Фасо, Камеруне, Кабо Верде, Центральной Африканской республике, Чаде, Коморских Островах, Республике Конго, Джибути, Демократической Республике Конго, Экваториальной Гвинее, Французской Гвиане, Французской Полинезии, Габоне, Гамбии, Гвинее, Гвинее-Бисау, Кот-д'Ивуар, Ливане, Мадагаскаре, Мали, Мавритании, Маврикии, Майотте, Марокко, Новой Каледонии, Нигере, Реюньоне, Сенегала, Сейшелах, Того, Тунисе, Вануату, и Уоллис и Футуне; 3) "законами Финляндии" в Эстонии, Латвии и Литве; 4) "законами Англии" в Анголе, Бахрейне, Ботсване, Бурунди, Египте, Эритрее, Эфиопии, Гане, Иордании, Кении, Кувейте, Либерии, Малави, Мальте, Мозамбике, Нигерии, Омане, Пакистане, Катаре, Руанде, Сан-Томе, Саудовской Аравии, Сьерра-Леоне, Сомали, Танзании, Уганде, Объединённых Арабских Эмиратах, Соединённом Королевстве, Западном берегу/Газа, Йемене, Замбии и Зимбабве; и 5) "законами Южной Африки" в Лесото, Намибии, Свазиленде и Южной Африке.

Юрисдикция: *В этот раздел добавляются следующие исключения:*

1) **В Австрии** для отправления правосудия по всем спорам, возникающим в связи с данным Заявлением об ограниченной гарантии и относящимся к нему, включая его существование, выбирается компетентный суд в Вене, Австрия (Внутренний город); 2) **В Анголе, Бахрейне, Ботсване, Бурунди, Гане, Египте, на Западном**

Берегу/Газе, в Замбии, Зимбабве, Иордании, Йемене, Катаре, Кении, Кувейте, Либерии, Малави, Мальте, Мозамбике, Нигерии, Объединенных Арабских Эмиратах, Омане, Пакистане, Руанде, Сан-Томе, Саудовской Аравии, Сьерра-Леоне, Сомали, Танзании, Уганде, Объединённых Арабских Эмиратах, Западном Берегу/Газе, Йемене, Замбии и Зимбабве данное Соглашение будет управляться английскими законами, а споры, относящиеся к нему, будут передаваться под исключительную юрисдикцию английских судов; 3) в **Бельгии** и **Люксембурге**, при разрешении споров, вытекающих из данного Заявления об ограниченной гарантии или связанных с его интерпретацией и исполнением, компетентными судами являются только суды столицы, а также страны, где зарегистрирована ваша фирма и/или она фактически размещается; 4) во **Франции**, **Алжире**, **Бенине**, **Буркина-Фасо**, **Габоне**, **Гамбии**, **Гвинее**, **Гвинее-Бисау**, **Республике Конго**, **Демократической Республике Конго**, **Джибути**, **Камеруне**, **Кабо-Верде**, на **Коморских островах**, во **Франции**, **Французской Гвиане**, **Французской Полинезии**, **Центральной Африканской Республике**, **Чаде**, **Экваториальной Гвинее**, **Кот д'Ивуаре**, **Ливане**, **Мадагаскаре**, **Мали**, **Мавритании**, **Маврикии**, **Майотте**, **Марокко**, **Новой Каледонии**, **Нигере**, **Реюньоне**, **Сенегале**, на **Сейшельских островах**, в **Того**, **Тунисе**, **Вануату** и **Уоллис & Футуне** все споры, вытекающие из данного Заявления об ограниченной гарантии или связанных с его нарушением или исполнением, в том числе при упрощённом судопроизводстве, будут рассматриваться исключительно Коммерческим судом Парижа; 5) в **России** все споры, вытекающие из данного Заявления об ограниченной гарантии или связанные с его интерпретацией, нарушением, прекращением и недействительностью будут рассматриваться Арбитражным судом Москвы; 6) в **Лесото**, **Намибии**, **Свазиленде** и **Южной Африке**, обе стороны соглашаются передавать все споры, связанные с данным Заявлением об ограниченной гарантии, под юрисдикцию Высокого суда Йоханнесбурга; 7) в **Турции** все споры, вытекающие из данного Заявления об ограниченной гарантии или связанные с ним, будут рассматриваться Центральными Судицами (Sultanahmet) и Исполнительными Директоратами Стамбула, Республика Турция; 8) В каждой из следующих стран, любые юридические претензии, вытекающие из данного Заявления об ограниченной гарантии будут рассматриваться и решаться исключительно компетентными судами а) Афин для **Греции**, б) Тель-Авива и Яффы для **Израиля**, в) Милана для **Италии**, г) Лиссабона для **Португалии** и е) Мадрида для **Испании**. 9) в **Соединённом Королевстве**, обе стороны согласны передавать все споры, связанные с данным Заявлением об ограниченной гарантии, под юрисдикцию Английских судов.

Арбитраж: *В раздел под этим заголовком добавляется следующее:*

В **Азербайджане**, **Албании**, **Армении**, **Беларуси**, **Болгарии**, **Боснии-Герцеговине**, **Грузии**, **Венгрии**, **Казахстане**, **Кыргызстане**, **Молдове**, **Польше**, бывшей югославской республике **Македонии**, **России**, **Румынии**, **Словакии**, **Словении**, **Таджикистане**, **Туркменистане**, **Узбекистане**, на **Украине**, в **Хорватии** и **Федеративной Республике Югославии** все споры, вытекающие из данного Заявления об ограниченной гарантии или связанные с его нарушением, прекращением или аннулированием будут окончательно решаться по Правилам

арбитража и примирения Международного арбитражного центра Федеральной Экономической палаты в Вене (Венские правила) тремя арбитрами, назначенными в соответствии с этими правилами. Арбитраж будет проводиться в Вене (Австрия), и официальным языком судебного разбирательства будет английский. Решение арбитражного суда будет окончательным и обязательным для обеих сторон. Поэтому, в соответствии с параграфом 598 (2) Австрийского Кодекса гражданского процессуального права (Austrian Code of Civil Procedure), стороны явным образом выражают свой отказ от применения пункта 7 параграфа 595 (1) этого Кодекса. Однако IBM может возбудить дело в компетентном суде в стране, где производилась установка.

В Латвии, Литве и Эстонии все споры, возникшие в связи с данным Заявлением об ограниченной гарантии, подлежат окончательному урегулированию арбитражным судом, который будет проводиться в Хельсинки (Финляндия) в соответствии с законами арбитража Финляндии, действующими на тот момент. Каждая сторона назначит одного арбитра. Арбитры совместно назначат председателя. Если арбитры не смогут прийти к согласию относительно председателя, то председателя назначит Центральная коммерческая палата (Central Chamber of Commerce) в Хельсинки.

ЕВРОПЕЙСКИЙ СОЮЗ (ЕС)

ПРИВЕДЕННЫЕ НИЖЕ ПОЛОЖЕНИЯ ПРИМЕНИМЫ КО ВСЕМ СТРАНАМ ЕС:

Потребители имеют права по закону в соответствии с применимым национальным законодательством, регулирующим торговлю потребительскими товарами. Гарантии, содержащиеся в данном Заявлении об ограниченной гарантии, никак не влияют на такие права.

Как получить гарантийное обслуживание: *В этот раздел добавляется следующее положение:*

Чтобы обратиться за гарантийным обслуживанием IBM в странах Европейского Союза, воспользуйтесь списком телефонов в Части 3 - Информация о гарантии.

Вы можете обратиться в IBM по следующему адресу:

IBM Warranty & Service Quality Dept.

PO Box 30

Spango Valley

Greenock

Scotland PA16 0AH

АВСТРИЯ, ГРЕЦИЯ, ДАНИЯ, ИСПАНИЯ, ИТАЛИЯ, НИДЕРЛАНДЫ, НОРВЕГИЯ, ПОРТУГАЛИЯ, ФИНЛЯНДИЯ, ШВЕЦИЯ И ШВЕЙЦАРИЯ

Ограничение ответственности: *Положения этого раздела полностью заменяются следующими положениями:*

Если обязывающий закон не предписывает иное:

1. Ответственность корпорации IBM за любые убытки и потери, которые могут явиться следствием выполнения ею своих обязательств в связи или в соответствии с данным Заявлением об ограниченной гарантии или любой

другой причины, связанной с данным Заявлением об ограниченной гарантии, ограничивается компенсацией только тех доказанных убытков и потерь, которые являются прямым и непосредственным следствием невыполнения этих обязательств (по вине IBM) или такой причины, в размере, не превышающем сумму, уплаченную вами за этот компьютер. В применении к данному пункту термин "компьютер" включает в себя компьютерный код и лицензионный внутренний код.

Указанное ограничение не относится к возмещению ущерба за причиненное телесное повреждение (включая смерть) или ущерб, причиненный недвижимому или материальному личному имуществу, за которые IBM несет юридическую ответственность.

- 2. НИ ПРИ КАКИХ ОБСТОЯТЕЛЬСТВАХ КОРПОРАЦИЯ IBM, ЕЁ ПОСТАВЩИКИ И ПРОДАВЦЫ НЕ НЕСУТ ОТВЕТСТВЕННОСТИ В СЛЕДУЮЩИХ ОБСТОЯТЕЛЬСТВАХ, ДАЖЕ ЕСЛИ БЫЛИ ЗАРАНЕЕ ПРЕДУПРЕЖДЕНЫ О ВОЗМОЖНОСТИ ИХ ВОЗНИКНОВЕНИЯ: 1) УТРАТА ИЛИ ПОВРЕЖДЕНИЕ ДАННЫХ; 2) РЕАЛЬНЫЕ, СЛУЧАЙНЫЕ ИЛИ КОСВЕННЫЕ УБЫТКИ ИЛИ ЛЮБОЙ КОСВЕННЫЙ ФИНАНСОВЫЙ УЩЕРБ; 3) УПУЩЕННАЯ ВЫГОДА, ДАЖЕ ЕСЛИ ОНА ЯВЛЯЕТСЯ НЕПОСРЕДСТВЕННЫМ СЛЕДСТВИЕМ СОБЫТИЯ, СТАВШЕГО ПРИЧИНОЙ УЩЕРБА; 4) ПОТЕРЯ ВОЗМОЖНОЙ ПРИБЫЛИ, УТРАТА ДЕЛОВОЙ РЕПУТАЦИИ ИЛИ НЕПОЛУЧЕНИЕ ОЖИДАЕМОЙ ЭКОНОМИИ.**

ФРАНЦИЯ И БЕЛЬГИЯ

Ограничение ответственности: *Положения этого раздела полностью заменяются следующими положениями:*

Если обязывающий закон не предписывает иное:

1. Ответственность IBM за любой ущерб или убытки, которые могут стать следствием выполнения корпорацией своих обязательств в соответствии или в связи с данным Заявлением об ограниченной гарантии, ограничивается компенсацией того ущерба и тех убытков, про которые доказано, что они являются прямым и непосредственным следствием невыполнения таких обязательств (по вине IBM), и в размере, не превышающем сумму, уплаченной вами за компьютер, ставший причиной ущерба. В применении к данному пункту термин "компьютер" включает в себя компьютерный код и лицензионный внутренний код.
- Указанное ограничение не относится к возмещению ущерба за причиненное телесное повреждение (включая смерть) или ущерб, причиненный недвижимому или материальному личному имуществу, за которые IBM несет юридическую ответственность.
- 2. НИ ПРИ КАКИХ ОБСТОЯТЕЛЬСТВАХ КОРПОРАЦИЯ IBM, ЕЁ ПОСТАВЩИКИ И ПРОДАВЦЫ НЕ НЕСУТ ОТВЕТСТВЕННОСТИ В СЛЕДУЮЩИХ ОБСТОЯТЕЛЬСТВАХ, ДАЖЕ ЕСЛИ БЫЛИ ЗАРАНЕЕ ПРЕДУПРЕЖДЕНЫ О ВОЗМОЖНОСТИ ИХ ВОЗНИКНОВЕНИЯ: 1) УТРАТА ИЛИ ПОВРЕЖДЕНИЕ ДАННЫХ; 2) РЕАЛЬНЫЕ, СЛУЧАЙНЫЕ ИЛИ КОСВЕННЫЕ УБЫТКИ ИЛИ ЛЮБОЙ КОСВЕННЫЙ ФИНАНСОВЫЙ УЩЕРБ; 3) УПУЩЕННАЯ ВЫГОДА,**

ДАЖЕ ЕСЛИ ОНА ЯВЛЯЕТСЯ НЕПОСРЕДСТВЕННЫМ СЛЕДСТВИЕМ СОБЫТИЯ, СТАВШЕГО ПРИЧИНОЙ УЩЕРБА; 4) ПОТЕРЯ ВОЗМОЖНОЙ ПРИБЫЛИ, УТРАТА ДЕЛОВОЙ РЕПУТАЦИИ ИЛИ НЕПОЛУЧЕНИЕ ОЖИДАЕМОЙ ЭКОНОМИИ.

ПРИВЕДЕННЫЕ НИЖЕ ПОЛОЖЕНИЯ ПРИМЕНИМЫ К УКАЗАННЫМ СТРАНАМ:

АВСТРИЯ

На что распространяется данная гарантия: *В этом разделе первое предложение в первом абзаце заменяется следующим положением:*

Гарантия на компьютер IBM распространяется на функциональную пригодность компьютера для нормальной работы и соответствие компьютера его спецификации.

В этот раздел добавляются следующие абзацы:

Гарантийный срок на компьютеры составляет 12 месяцев со дня поставки. Ограничение срока для заказчиков при предъявлении иска в связи с нарушением гарантии составляет, как минимум, установленный законом период времени. В том случае, если IBM или продавец не способны отремонтировать компьютер IBM, вы можете потребовать возмещение в виде частичной компенсации в размере, определяемом в соответствии со сниженной стоимостью неотремонтированного компьютера, или потребовать аннулировать соответствующее соглашение для такого компьютера и получить возмещение уплаченной суммы.

Второй абзац неприменим.

Что предпримет IBM для устранения неполадок: *В этот раздел добавляется следующее положение:*

В течение гарантийного срока транспортировка неисправного компьютера в IBM производится за счет IBM.

Ограничение ответственности: *В этот раздел добавляется следующий абзац:*

Ограничения и исключения, указанные в Заявлении об ограниченной гарантии, не применимы при явной гарантии, если причиной ущерба, нанесенного по вине IBM, является мошенничество или грубая халатность.

В конце пункта 2 добавляется следующее предложение:

Ответственность IBM по данному пункту ограничивается нарушениями существенных положений договора в случаях обычной халатности.

ЕГИПЕТ

Ограничение ответственности: *В этом разделе пункт 2 заменяется следующим положением:*

в отношении прочих реальных прямых убытков ответственность IBM ограничивается общей суммой, уплаченной за компьютер, который является предметом претензий. В применении к данному пункту термин "компьютер"

включает в себя компьютерный код и лицензионный внутренний код.
Применимость к поставщикам и продавцам (без изменений).

ФРАНЦИЯ

Ограничение ответственности: *В этом разделе второе предложение первого абзаца заменяется следующим положением:*

В каждом подобном случае, независимо от того, на каком основании выдвигаются претензии о возмещении убытков от IBM, IBM несет ответственность только (пункты 1 и 2 остаются без изменений).

ГЕРМАНИЯ

На что распространяется данная гарантия: *В этом разделе первое предложение в первом абзаце заменяется следующим положением:*

Гарантия на компьютер IBM распространяется на функциональную пригодность компьютера для нормальной работы и соответствие компьютера его спецификации.

В этот раздел добавляются следующие абзацы:

Минимальный гарантийный срок на компьютеры составляет двенадцать месяцев. В том случае, если IBM или продавец не способны отремонтировать компьютер IBM, вы можете потребовать возмещение в виде частичной компенсации в размере, определяемом в соответствии со сниженной стоимостью неотремонтированного компьютера, или потребовать аннулировать соответствующее соглашение для такого компьютера и получить возмещение уплаченной суммы.

Второй абзац неприменим.

Что предпримет IBM для устранения неполадок: *В этот раздел добавляется следующее положение:*

В течение гарантийного срока транспортировка неисправного компьютера в IBM производится за счет IBM.

Ограничение ответственности: *В этот раздел добавляется следующий абзац:*

Ограничения и исключения, указанные в Заявлении об ограниченной гарантии, не применимы при явной гарантии, если причиной ущерба, нанесенного по вине IBM, является мошенничество или грубая халатность.

В конец пункта 2 добавляется следующее предложение:

Ответственность IBM по данному пункту ограничивается нарушениями существенных положений договора в случаях обычной халатности.

ВЕНГРИЯ

Ограничение ответственности: *В конце данного раздела добавляется следующее положение:*

Указанные здесь ограничения и исключения не относятся к ответственности за нарушение контракта, связанное с угрозой жизни, физическому состоянию или здоровью, которое было произведено преднамеренно, по грубой халатности или в результате преступного действия.

Стороны принимают ограничения ответственности в качестве действительных положений и заявляют, что применим Раздел 314.(2) Гражданского Кодекса Венгрии (Hungarian Civil Code), поскольку цена приобретения, а также другие

выгоды, связанные с настоящим Заявлением об ограниченной гарантии, компенсируют данное ограничение ответственности.

ИРЛАНДИЯ

На что распространяется данная гарантия: *В этот раздел добавляется следующее положение:*

За исключением случаев, явно указанных в этих положениях и условиях, настоящим исключаются все установленные законом условия, включая все предполагаемые гарантии, но без отказа от гарантий, предполагаемых в соответствии с Актом о продаже товаров (Sale of Goods Act) 1893 г. и Актом о предоставлении товаров и услуг (Sale of Goods and Supply of Services Act) 1980 г.

Ограничение ответственности: *Положения этого раздела полностью заменяются следующими положениями:*

Применительно к данному разделу "дефолт" означает любое действие, заявление, упущение или халатность со стороны IBM в связи с предметом или касательно предмета настоящего Заявления об ограниченной гарантии, в отношении которого IBM несет перед вами ответственность, независимо от того, наступает ли такая ответственность по контракту или по деликту. Несколько дефолтов, результатом которых явятся или которые в совокупности вызовут по существу одни и те же потери или убытки, будут рассматриваться как один дефолт, произошедший в день, когда произошел последний из таких дефолтов.

Могут возникнуть обстоятельства, при которых, вследствие дефолта, вы получите право на возмещение убытков от IBM.

В этом разделе оговаривается степень ответственности IBM и ваше исключительное средство судебной защиты.

1. IBM примет на себя неограниченную ответственность за смертные случаи или физический ущерб, вызванные халатностью со стороны IBM.
2. При непременном соблюдении приводимых далее **пунктов, по которым IBM не несет ответственности**, IBM принимает на себя неограниченную ответственность за физический ущерб вашему материальному имуществу, причиненный вследствие халатности со стороны IBM.
3. За исключением случаев, указанных выше в пунктах 1 и 2, полная ответственность IBM за реальный ущерб за каждый отдельный дефолт ни в коем случае не превышает максимальную из указанных ниже сумм: 1) 125000 евро или 2) 125% суммы, уплаченной вами за компьютер, непосредственно связанный с дефолтом.

Пункты, по которым IBM не несет ответственности

С учетом всех видов ответственности, перечисленных в вышеприведенном пункте 1, ни при каких обстоятельствах ни IBM, ни ее поставщики, ни продавцы не несут ответственности за какие-либо потери, указанные ниже, даже если IBM или они были проинформированы о возможности таковых:

1. потерю или повреждение данных;
2. специальные, непрямые или косвенные убытки; либо
3. потерю прибыли, незаключение сделок, недополучение доходов, утрату нематериальных активов и отсутствие предполагаемой экономии средств.

СЛОВАКИЯ

Ограничение ответственности: *В конце этого раздела добавляется следующее положение:*

Ограничения действуют в той мере, в какой это не запрещено в соответствии с разделами 373-386 Торгового кодекса Словакии.

ЮЖНАЯ АФРИКА, НАМИБИЯ, БОТСВАНА, ЛЕСОТО И СВАЗИЛЕНД

Ограничение ответственности: *В этот раздел добавляется следующее положение:*

Полная ответственность IBM в отношении реальных убытков, причиной которых в какой-либо мере является неисполнение со стороны IBM обязательств в соответствии с или в связи с предметом данного гарантийного обязательства, ограничивается суммой, уплаченной за конкретный компьютер, который является предметом ваших претензий к IBM.

ВЕЛИКОБРИТАНИЯ

Ограничение ответственности: *Положения этого раздела полностью заменяются следующими положениями:*

Применительно к данному разделу "дефолт" означает любое действие, заявление, упущение или халатность со стороны IBM в связи с предметом или касательно предмета настоящего Заявления об ограниченной гарантии, в отношении которого IBM несет перед вами ответственность, независимо от того, наступает ли такая ответственность по контракту или по деликту. Несколько дефолтов, результатом которых явятся или которые в совокупности вызовут по существу одни и те же потери или убытки, будут рассматриваться как один дефолт. Могут возникнуть обстоятельства, при которых, вследствие дефолта, вы получите право на возмещение убытков от IBM.

В этом разделе оговаривается степень ответственности IBM и ваше исключительное средство судебной защиты.

1. IBM принимает на себя неограниченную ответственность за:
 - a. смерть или физический ущерб, вызванные халатностью со стороны IBM; а также
 - b. любое нарушение обязательств со стороны IBM, подразумеваемых в соответствии с Разделом 12 Акта о продаже товаров (Sale of Goods Act) 1979 г. или Раздела 2 Акта о предоставлении товаров и услуг (Supply of Goods and Services Act) 1982 г. или любых законных вариантов или редакций любого из этих разделов.
2. IBM принимает на себя неограниченную ответственность, при обязательном соблюдении нижеследующих пунктов, по которым IBM не несет ответственности, за физический ущерб вашему материальному имуществу, причиненный вследствие халатности со стороны IBM.
3. Полная ответственность IBM за реальный ущерб за каждый отдельный дефолт (за исключением случаев, указанных выше в пунктах 1 и 2) ни в коем случае не превышает максимальную из указанных ниже сумм: 1) 75000 фунтов стерлингов или 2) 125% общей стоимости покупки, подлежащей выплате, или платы за компьютер, непосредственно связанный с дефолтом.

Эти пределы также относятся к поставщикам и продавцам IBM. Они устанавливают максимум, определяющий совокупную ответственность IBM и таких поставщиков и продавцов.

Пункты, по которым IBM не несет ответственности

С учетом всех видов ответственности, перечисленных в вышеприведенном пункте 1, ни при каких обстоятельствах ни IBM, ни любой из ее поставщиков или продавцов не несут ответственности за какие-либо потери, указанные ниже, даже если IBM или они были проинформированы о возможности таковых:

1. потерю или повреждение данных;
2. специальные, не прямые или косвенные убытки; либо
3. потерю прибыли, незаключение сделок, недополучение доходов, утрату нематериальных активов и отсутствие предполагаемой экономии средств.

Часть 3 - Информация о гарантии

В данной Части 3 содержится информация относительно гарантии, применимой к вашему компьютеру, включая гарантийный срок и тип гарантийного обслуживания, которое предоставляет IBM.

Гарантийный срок

Гарантийный срок может быть разным для разных стран и регионов и указан в приведенной ниже таблице. ПРИМЕЧАНИЕ: "Регион" означает Район Китая с Особым Административным Управлением Гонконг или Макао.

Тип компьютера	Страна или регион приобретения	Гарантийный срок	Виды гарантийного обслуживания
8084	Аргентина и Соединённые Штаты	Комплектующие и сборка - 3 года	1 и 2
	Европа, Ближний Восток и Африка	Комплектующие и сборка - 3 года	1 и 4
	Латинская Америка	Комплектующие - 3 года	Замена деталей
		Сборка - 1 год	1 и 2
Канада	Комплектующие и сборка - 1 год	1 и 4	
8085	США и Канада	Комплектующие и сборка - 1 год	1 и 2
	Европа, Ближний Восток и Африка	Комплектующие и сборка - 3 года	1 и 2
	Аргентина и Латинская Америка	Комплектующие и сборка - 1 год	1 и 4

Тип компьютера	Страна или регион приобретения	Гарантийный срок	Виды гарантийного обслуживания
8126	Китай (КНР)	Комплектующие и сборка - 1 год	1 и 4
8141	Соединённые Штаты, Канада, Европа, Ближний Восток, Латинская Америка и Африка	Комплектующие и сборка - 3 года	1 и 5
	Китай (КНР)	Комплектующие и сборка - 3 года	1 и 7
	Австралия, Бангладеш, Бруней, Вьетнам, особый административный район Гонконг, Индия, Индонезия, Малайзия, Новая Зеландия, Филиппины, Сингапур, Шри Ланка, Тайланд	Комплектующие и сборка - 3 года	Замена деталей
		Сборка - 1 год	1 и 5
	Япония	Комплектующие и сборка - 1 год	1 и 6
	Корея	Комплектующие и сборка - 1 год	1 и 5
8142	Все страны и регионы	Комплектующие и сборка - 3 года	1 и 2
8143	Соединённые Штаты, Канада, Европа, Ближний Восток, Латинская Америка и Африка	Комплектующие и сборка - 3 года	1 и 5
	Китай (КНР)	Комплектующие и сборка - 3 года	1 и 7
	Австралия, Бангладеш, Бруней, Вьетнам, особый административный район Гонконг, Индия, Индонезия, Малайзия, Новая Зеландия, Филиппины, Сингапур, Шри Ланка, Тайланд	Комплектующие - 3 года	Замена деталей
		Сборка - 1 год	1 и 5
	Япония	Комплектующие и сборка - 1 год	1 и 6
	Корея	Комплектующие и сборка - 1 год	1 и 5
8144	Все страны и регионы	Комплектующие и сборка - 3 года	1 и 2
8145 8146	Все страны и регионы	Комплектующие и сборка - 4 года	1 и 2
8147	США и Канада	Комплектующие и сборка - 3 года	1 и 2

Тип компьютера	Страна или регион приобретения	Гарантийный срок	Виды гарантийного обслуживания
8148	США	Комплектующие и сборка - 1 год	1 и 2
	Европа, Ближний Восток и Африка	Комплектующие и сборка - 1 год	1 и 4
8149	Аргентина, Латинская Америка и Соединённые Штаты	Комплектующие и сборка - 3 года	1 и 2
8171	Соединённые Штаты, Канада, Европа, Ближний Восток, Латинская Америка и Африка	Комплектующие и сборка - 3 года	1 и 5
	Китай (КНР)	Комплектующие и сборка - 3 года	1 и 7
	Австралия, Бангладеш, Бруней, Вьетнам, особый административный район Гонконг, Индия, Индонезия, Малайзия, Новая Зеландия, Филиппины, Сингапур, Шри Ланка, Тайланд и Тайвань	Комплектующие и сборка - 3 года	1 и 5
	Япония	Комплектующие и сборка - 1 год	1 и 6
	Корея	Комплектующие и сборка - 1 год	1 и 5
8172	Все страны и регионы	Комплектующие и сборка - 3 года	1 и 2
8173	Все страны и регионы	Комплектующие и сборка - 4 года	1 и 2
8174	Австралия, Бангладеш, Бруней, Вьетнам, особый административный район Гонконг, Индия, Индонезия, Корея, Малайзия, Новая Зеландия, Филиппины, Сингапур, Шри Ланка, Тайланд и Тайвань	Комплектующие и сборка - 3 года	1 и 2
	Китай (КНР)	Комплектующие и сборка - 3 года	1 и 4

Тип компьютера	Страна или регион приобретения	Гарантийный срок	Виды гарантийного обслуживания
8175	Китай (КНР)	Комплектующие - 3 года	Замена деталей
		Сборка - 1 год	1 и 4
	Австралия, Корея и Новая Зеландия	Комплектующие и сборка - 1 год	1 и 2
	Бангладеш, Бруней, Вьетнам, особый административный район Гонконг, Индия, Индонезия, Малайзия, Сингапур, Шри Ланка, Тайланд, Тайвань и Филиппины	Комплектующие - 3 года	Замена деталей
Сборка - 1 год		1 и 2	
8176	Китай (КНР)	Комплектующие и сборка - 3 года	1 и 4
	Особый административный район Гонконг	Комплектующие и сборка - 1 год	1 и 4
8177	Африка, Ближний Восток, Европа и Китай (КНР)	Комплектующие и сборка - 3 года	1 и 4
		Австралия, Аргентина, Бангладеш, Бруней, Вьетнам, особый административный район Гонконг, Индия, Индонезия, Корея, Малайзия, Новая Зеландия, Сингапур, Филиппины, Шри Ланка, Тайланд и Тайвань	Комплектующие и сборка - 3 года
	США и Латинская Америка	Комплектующие - 3 года	Замена деталей
		Сборка - 1 год	1 и 2
8178	Европа, Ближний Восток и Африка	Комплектующие и сборка - 3 года	1 и 2
	Китай (КНР)	Комплектующие - 3 года	Замена деталей
		Сборка - 1 год	1 и 4
	Австралия и Новая Зеландия	Комплектующие и сборка - 1 год	1 и 2
	Бангладеш, Бруней, Вьетнам, особый административный район Гонконг, Индия, Индонезия, Малайзия, Сингапур, Филиппины, Шри Ланка, Тайланд и Тайвань	Комплектующие - 3 года	Замена деталей
Сборка - 1 год		1 и 2	
8179	Китай (КНР)	Комплектующие и сборка - 3 года	2

Тип компьютера	Страна или регион приобретения	Гарантийный срок	Виды гарантийного обслуживания
8420	Европа, Ближний Восток, Африка и Китай (КНР)	Комплектующие и сборка - 3 года	1 и 7
	Бангладеш, Бруней, Вьетнам, особый административный район Гонконг, Индия, Индонезия, Канада, Малайзия, Сингапур, США, Филиппины, Шри Ланка, Тайланд и Тайвань	Комплектующие - 3 года	Замена деталей
		Сборка - 1 год	1 и 5
	Австралия, Новая Зеландия и Корея	Комплектующие и сборка - 1 год	1 и 5
8421	Китай (КНР)	Комплектующие и сборка - 3 года	1 и 7
	Бангладеш, Индия, Индонезия, Малайзия, Филиппины, Сингапур, Шри Ланка, Вьетнам, Бруней и Тайланд	Комплектующие - 3 года	Замена деталей
		Сборка - 1 год	1 и 5
	Особый административный район Гонконг, Канада, Корея, Латинская Америка и Тайвань	Комплектующие и сборка - 1 год	1 и 7
	Австралия, Новая Зеландия и Соединённые Штаты	Комплектующие и сборка - 1 год	1 и 5
	Япония	Комплектующие и сборка - 1 год	1 и 6
8422	Европа, Ближний Восток, Африка и Китай (КНР)	Комплектующие и сборка - 3 года	1 и 7
	Бангладеш, Бруней, Вьетнам, особый административный район Гонконг, Индия, Индонезия, Канада, Малайзия, Сингапур, США, Филиппины, Шри Ланка, Тайланд и Тайвань	Комплектующие - 3 года	Замена деталей
		Сборка - 1 год	1 и 5
	Австралия, Новая Зеландия и Корея	Комплектующие и сборка - 1 год	1 и 5

Тип компью- тера	Страна или регион приобретения	Гарантийный срок	Виды гарантийного обслуживания
8423	Китай (КНР)	Комплектующие и сборка - 3 года	1 и 7
	Бангладеш, Индия, Индонезия, Малайзия, Филиппины, Сингапур, Шри Ланка, Вьетнам, Бруней и Тайланд	Комплектующие - 3 года	Замена деталей
		Сборка - 1 год	1 и 5
	Особый административный район Гонконг, Канада, Корея, Латинская Америка и Тайвань	Комплектующие и сборка - 1 год	1 и 7
	Австралия, Новая Зеландия и Соединённые Штаты	Комплектующие и сборка - 1 год	1 и 5
Япония	Комплектующие и сборка - 1 год	1 и 6	
8424	Европа, Ближний Восток, Африка и Китай (КНР)	Комплектующие и сборка - 3 года	1 и 7
	Бангладеш, Бруней, Вьетнам, особый административный район Гонконг, Индия, Индонезия, Канада, Малайзия, Сингапур, США, Шри Ланка, Тайланд, Тайвань и Филиппины	Комплектующие - 3 года	Замена деталей
		Сборка - 1 год	1 и 5
Австралия, Новая Зеландия и Корея	Комплектующие и сборка - 1 год	1 и 5	
8425	Китай (КНР)	Комплектующие и сборка - 3 года	1 и 7
	Австралия, Бангладеш, Бруней, Вьетнам, Индия, Индонезия, Малайзия, Сингапур, Соединённые Штаты, Филиппины, Шри Ланка и Тайланд	Комплектующие и сборка - 1 год	1 и 5
	Особый административный район Гонконг, Канада, Корея, Латинская Америка и Тайвань	Комплектующие и сборка - 1 год	1 и 7

Гарантийный срок, составляющий 3 года для комплектующих и 1 год для сборки, означает, что IBM будет бесплатно предоставлять гарантийное обслуживание в отношении:

1. комплектующих и сборки в течение первого года гарантийного срока; а также
2. только комплектующих (путем замены) - в течение второго и третьего года гарантийного срока. В течение второго и третьего года гарантийного срока IBM будет взыскивать с вас расходы на проведение всех работ, выполняемых при ремонте или замене.

Когда возможно несколько типов гарантийного обслуживания, IBM будет определять, какой именно тип гарантийного обслуживания выбрать в вашем случае.

Типы гарантийного обслуживания

Если потребуется, IBM обеспечит ремонт или услуги по замене в зависимости от типа гарантийного обслуживания, указанного для вашего компьютера в вышеприведенной таблице и как рассказано ниже. Гарантийное обслуживание может предоставляться продавцом, если он уполномочен IBM проводить гарантийное обслуживание. Сроки обслуживания будут зависеть от времени обращения и определяются наличием деталей. Уровни обслуживания представляют собой ориентиры при ответах на обращения и не гарантируются. Указанный уровень гарантийного обслуживания может предоставляться не во всех странах мира; за пределами обычных областей, в которых предоставляется сервисное обслуживание IBM, может взиматься дополнительная оплата; за информацией о предоставлении обслуживания в вашей стране обращайтесь к местному представителю IBM или к продавцу.

1. Обслуживание при отказе узлов, подлежащих замене силами заказчика (CRU)

IBM поставит вам узлы CRU, чтобы вы осуществили замену своими силами. Если IBM укажет, что вы должны вернуть неисправный узел, вы отвечаете за то, чтобы вернуть его в IBM в соответствии с инструкциями IBM. Если вы не возвратите дефектный узел по указанию IBM, то по истечении 30 дней после получения вами узла, предоставленного для замены, IBM может выставить вам счет за этот узел.

2. Обслуживание на месте

IBM или продавец отремонтируют или заменят неисправный компьютер на месте и проверят, как он работает. Вы должны обеспечить соответствующее рабочее помещение, в котором компьютер можно будет разобрать и собрать. Это помещение должно быть чистым, хорошо освещенным и подходящим для данной цели. **Для некоторых компьютеров при проведении тех или иных видов ремонта необходимо отправить его в сервисный центр IBM.**

3. Курьерские и складские услуги

Вы должны отключить и отсоединить неисправный компьютер, чтобы его мог забрать представитель IBM. IBM предоставит вам транспортировочный контейнер для возврата вашего компьютера в указанный сервисный центр. Курьер заберет ваш компьютер и доставит его в указанный сервисный центр. После ремонта или замены IBM организует доставку компьютера обратно в ваше учреждение. Ответственность за его установку и проверку возлагается на вас. В некоторых странах этот тип обслуживания называется ThinkPad EasyServ или EasyServ.

4. Обслуживание при доставке или пересылке по почте силами заказчика

В соответствии с тем, что укажет IBM, вы доставите или перешлете по почте (с заранее оплаченной доставкой, если IBM не укажет иное) неисправный компьютер, упакованный надлежащим образом, туда, куда укажет IBM. После того, как IBM отремонтирует или заменит компьютер, его можно

будет забрать, либо, при обслуживании с пересылкой по почте, IBM возвратит ее вам за счет IBM, если IBM не укажет иное. Ответственность за последующую установку и проверку компьютера возлагается на вас.

5. Ограниченное обслуживание на месте с использованием некоторых узлов, подлежащих замене силами заказчика (CRU)

IBM или продавец может по вашей просьбе выполнить ремонт, связанный с заменой отдельных узлов, которые обычно заменяет сам владелец компьютера (CRU), а именно: блока питания, микропроцессора, радиатора или материнской платы. IBM или продавец выполнит ремонт на месте и проверит работу компьютера. Вы должны обеспечить соответствующее рабочее помещение, в котором компьютер можно будет разобрать и собрать. Это помещение должно быть чистым, хорошо освещенным и подходящим для данной цели. **Для некоторых компьютеров при проведении тех или иных видов ремонта может возникнуть необходимость отправить его в сервисный центр IBM.**

6. Ограниченные курьерские и складские услуги для отдельных узлов, заменяемых пользователем (CRU)

В случае выхода из строя блока питания, микропроцессора, радиатора или материнской платы вы отсоединяете неисправный компьютер для пересылки, которую организует IBM. IBM предоставит вам транспортировочный контейнер для возврата вашего компьютера в указанный сервисный центр. Курьер заберет ваш компьютер и доставит его в указанный сервисный центр. После ремонта IBM организует доставку компьютера обратно. Ответственность за его установку и проверку возлагается на вас. В некоторых странах этот тип обслуживания называется ThinkPad EasyServ или EasyServ.

7. Ограниченные услуги для отдельных узлов CRU с доставкой компьютера заказчиком или по почте

В случае выхода из строя блока питания, микропроцессора, радиатора или материнской платы вы должны доставить или переслать по почте (с заранее оплаченной доставкой, если IBM не укажет иное) неисправный компьютер, упакованный надлежащим образом, туда, куда укажет IBM. После того, как IBM отремонтирует компьютер, его можно будет забрать, либо, при обслуживании с пересылкой по почте, IBM возвратит ее вам за счет IBM, если IBM не укажет иное. Ответственность за последующую установку и проверку компьютера возлагается на вас.

На сайте IBM в Интернете http://www.ibm.com/servers/support/machine_warranties/ представлена обзорная информация об ограниченной гарантии на компьютеры (Limited Warranty for Machines) для разных стран; кроме того, там находится глоссарий терминов IBM с определениями, ответы на наиболее часто задаваемые вопросы и информация о поддержке отдельных продуктов (машин) со ссылками на страницы поддержки конкретных продуктов. **На этом сайте также приводится Заявление IBM об ограниченной гарантии на 29 языках.**

За гарантийным обслуживанием обращайтесь в IBM или по месту приобретения компьютера.

Номера телефонов центров обслуживания

Номера телефонов могут быть изменены без уведомления.

Страна или регион	Номер телефона	Страна или регион	Номер телефона
Австралия	1300-130-426	Австрия	01-24592-5901
Аргентина	0800-666-0011	Бельгия	Нидерландский язык 02-210 9820 Французский язык 02-210 9800
Боливия	0800-0189	Бразилия	55-11-3889-8986
Венесуэла	0-800-100-2011	Вьетнам	848-8295-160
Германия	07032-1549 201	Дания	35 25 02 91
Индонезия	021-523-8535	Ирландия	01-815-9202
Испания	91-662 49 16	Италия	02-7031-6101
Канада	1-800-565-3344 Торонто 416-383-3344	Китай (КНР)	800-810-1818
Колумбия	980-912-3021	Люксембург	298-977 5063
Малайзия	03-7727-7800	Мексика	001-866-434-2080
Нидерланды	020-514 5770	Новая Зеландия	0800-446-149
Норвегия	66 81 11 00	Особый административный район Гонконг	852-2825-7799
Перу	0-800-50-866	Португалия	21-791 51 47
Россия	095-940-2000	Сингапур	1800-840-9911
Соединённое Королевство	0-1475-555 055	США	1-800-426-7378
Таиланд	66-2-273-4000	Тайвань	886-2-2725-9799
Турция	00-800-446-32-041	Уругвай	000-411-005-6649
Филиппины	632-995-2225	Финляндия	09-459 69 60
Франция	02 38 55 74 50	Чили	800-224-488
Швейцария	058-333-09-00	Швеция	08-751 52 27
Эквадор	1-800-426911 (опция № 4)	Япония	Индивидуальные клиенты 0120-887-870 Корпоративные клиенты 0120-887-874

Дополнение к гарантии для Мексики

Данное дополнение считается частью Заявления IBM об ограниченной гарантии и относится только и исключительно к продуктам, распространяемым и продаваемым на территории Мексиканских Соединенных Штатов. В случае разночтений преимущество имеет данное приложение.

Всё программное обеспечение, установленное на этом оборудовании, имеет только тридцатидневную (30-дневную) гарантию на установку со дня приобретения. IBM не несёт ответственности за информацию в этих программных продуктах и/или дополнительном программном обеспечении, установленном вами или установленном после приобретения продукта.

Услуги, не подлежащие оплате по гарантии, должны оплачиваться конечным пользователем до авторизации.

Если возникнет необходимость в гарантийном ремонте, звоните в центр обслуживания Help Center по телефону 001-866-434-2080, где вам подскажут, где находится ближайший к вам уполномоченный сервисный центр. Если в вашем городе нет сервисного центра, и сервисный центр отсутствует в радиусе 70 километров от вашего дома, гарантия включает разумные расходы, связанные с доставкой продукта в ближайший уполномоченный сервисный центр. За информацией и разрешением на доставку продукта обращайтесь в ближайший сервисный центр.

Получить список уполномоченных сервисных центров можно, посетив сайт http://www.pc.ibm.com/la/centros_de_servicio/servicio_mexico/servicio_mexico.html

Производитель:

SCI Systems de México, S.A. de C.V.
Av. De la Solidaridad Iberoamericana No. 7020
Col. Club de Golf Atlas
El Salto, Jalisco, México
C.P. 45680,
Тел. 01-800-3676900

Маркетинг:

IBM de México, Comercialización y
Servicios, S. A. de C. V.
Alfonso Nápoles Gándara No 3111
Parque Corporativo de Peña Blanca
Delegación Álvaro Obregón
México, D.F., México
C.P. 01210,
Тел. 01-800-00-325-00

Приложение С. Замечания

IBM может не предоставлять в других странах продукты, услуги и аппаратные средства, описанные в данном документе. Сведения о продуктах и услугах, доступных в настоящее время в вашей стране, можно получить в местном представительстве IBM. Ссылки на продукты, программы или услуги IBM не означают и не предполагают, что можно использовать только указанные продукты, программы или услуги. Разрешается использовать любые функционально эквивалентные продукты, программы или услуги, если при этом не нарушаются права IBM на интеллектуальную собственность. Однако при этом ответственность за оценку и проверку работы всех продуктов, программ или услуг, не принадлежащих IBM, возлагается на пользователя.

IBM может располагать патентами или рассматриваемыми заявками на патенты, относящимися к предмету данной публикации. Предоставление этого документа не дает вам никакой лицензии на эти патенты. Вы можете послать запрос на лицензию в письменном виде по адресу:

*IBM Director of Licensing
IBM Corporation
North Castle Drive
Armonk, NY 10504-1785
U.S.A.*

КОРПОРАЦИЯ INTERNATIONAL BUSINESS MACHINES ПРЕДОСТАВЛЯЕТ ДАННУЮ ПУБЛИКАЦИЮ "КАК ЕСТЬ", БЕЗ КАКИХ-ЛИБО ГАРАНТИЙ, ЯВНЫХ ИЛИ ПОДРАЗУМЕВАЕМЫХ, ВКЛЮЧАЯ, НО НЕ ОГРАНИЧИВАЯСЬ ПОДРАЗУМЕВАЕМЫМИ ГАРАНТИЯМИ ОТСУТСТВИЯ НАРУШЕНИЙ, КОММЕРЧЕСКОЙ ПРИГОДНОСТИ ИЛИ СООТВЕТСТВИЯ КАКОЙ-ЛИБО ЦЕЛИ. Законодательство некоторых стран не допускает отказ от явных или предполагаемых гарантий для ряда сделок; в таком случае данное положение может к вам не относиться.

Данная информация может содержать технические неточности и типографские опечатки. Периодически в информацию вносятся изменения; они будут включены в последующие издания данной публикации. IBM может в любой момент без какого-либо предварительного уведомления вносить изменения в продукты и/или программы, которые описаны в данной публикации.

Продукты, описанные в данном документе, не предназначены для имплантации или использования в каких-либо устройствах жизнеобеспечения, отказ которых может привести к нарушению жизнедеятельности и летальному исходу. Информация, содержащаяся в данном документе, не влияет на спецификации продукта и гарантийные обязательства IBM и не меняет их. Ничто в этом документе не служит явной или неявной

лицензией или гарантией возмещения ущерба в связи с правами на интеллектуальную собственность корпорации IBM или третьих сторон. Все данные, содержащиеся в данном документе, были получены в специфических условиях и приводятся только в качестве иллюстрации. Результаты, полученные в других рабочих условиях, могут существенно отличаться от них.

IBM может использовать или распространять присланную вами информацию любым способом, каким сочтет нужным, без каких-либо обязательств перед вами.

Любые ссылки в данной информации на Web-сайты, не принадлежащие IBM, приводятся только для удобства и никоим образом не означают поддержки IBM этих Web-сайтов. Материалы этих Web-сайтов не являются частью данного продукта IBM, и вы можете использовать их только на свой страх и риск.

Товарные знаки

Логотип IBM и приведенные ниже термины являются товарными знаками корпорации IBM в Соединенных Штатах и/или других странах:

- IBM
- Lotus
- Lotus 1-2-3
- Lotus Approach
- Lotus FastSite
- Lotus Freelance Graphics
- Lotus Notes
- Lotus Organizer
- Lotus SmartCenter
- Lotus SmartSuite
- Lotus Word Pro
- ThinkCentre
- Update Connector

Microsoft, Windows и Windows NT - товарные знаки корпорации Microsoft в Соединенных Штатах и/или других странах.

PC Direct - товарный знак компании Ziff Communications в Соединенных Штатах и/или других странах, который используется корпорацией IBM по лицензии.

Прочие названия компаний, продуктов или услуг могут являться товарными знаками или сервисными марками других компаний.

Замечание об электромагнитном излучении

Следующий абзац относится к компьютерам типов 2296, 8183, 8184, 8185, 8186, 8187, 8188, 8189, 8190, 8191, 8192, 8193, 8194, 8195, 8196, 8197, 8198, 8199, 8316, 8320, 8416, 8417, 8418, 8419, 8432, 8433 и 8434.

Заявление Федеральной комиссии связи США

Замечание: По результатам тестирования было установлено, что данное оборудование соответствует предельно допустимому уровню излучения для цифровых устройств класса В согласно части 15 Правил Федеральной комиссии связи. Этот предельно допустимый уровень призван обеспечить разумную степень защиты от помех в бытовых условиях. Данное оборудование генерирует, использует и способно излучать энергию в радиочастотном диапазоне, и если при его установке и эксплуатации не соблюдать соответствующие инструкции, может явиться источником радиопомех. Однако нет никакой гарантии, что та или иная установка при определенных условиях не станет источником помех. Если данное оборудование будет создавать помехи радио- и телевизионному приёму, что можно определить, включая и выключая оборудование, пользователю рекомендуется попытаться устранить помехи одним или несколькими из описанных ниже способов:

- Переориентировать или переставить принимающую антенну
- Увеличить расстояние между оборудованием и приемником
- Включить оборудование в другую розетку, отличную от той, к которой присоединен приемник.
- Обратиться за помощью к уполномоченному торговцу продукцией IBM или к представителю сервисной службы IBM

Чтобы обеспечить соответствие требованиям Федеральной комиссии связи по допустимому уровню электромагнитного излучения, следует использовать экранированные и заземленные кабели и разъемы. Подходящие кабели и разъемы можно приобрести у уполномоченных торговцев продукцией IBM. IBM не несет ответственности за помехи радио- и телевизионному приему, если причиной помех явилось использование кабелей и муфт, отличных от рекомендованных IBM, либо несанкционированное изменение конструкции или переделка этого оборудования. В случае несанкционированного изменения конструкции или переделки оборудования пользователь может лишиться прав на его эксплуатацию.

Это устройство соответствует требованиям части 15 Правил Федеральной комиссии связи. Его работа должна отвечать следующим двум условиям: (1) это устройство не должно вызывать помех, и (2) это устройство должно выдерживать любые входящие помехи, в том числе такие, которые могут вызвать сбои в работе.

Ответственная сторона:

Корпорация International Business Machines
New Orchard Road
Armonk, NY 10504
Телефон: 1-919-543-2193

FC Tested To Comply
With FCC Standards
FOR HOME OR OFFICE USE

Заявление о соответствии промышленным стандартам Канады по электромагнитному излучению для оборудования класса В

Этот цифровой прибор класса В соответствует стандарту Канады ICES-003.

Avis de conformité à la réglementation d'Industrie Canada

Cet appareil numérique de la classe B est conforme à la norme NMB-003 du Canada.

Заявление о соответствии требованиям Директивы EMC Европейского Союза

Этот продукт отвечает охраняемым требованиям Руководящего Совета Европейского союза 89/336/ЕЕС по сближению национальных законов, относящихся к электромагнитной совместимости. IBM не несет ответственности за какие-либо несоответствия требованиям техники безопасности в результате несанкционированного изменения конструкции продукта, включая установку дополнительных плат, производимых не IBM.

Настоящее изделие проверено и признано отвечающим предельным нормам класса В для оборудования информационных технологий в соответствии с европейским стандартом EN 55022 (CISPR 22). Эти предельные нормы класса В разработаны для обеспечения разумной защиты от помех для лицензированных устройств связи в типичной бытовой среде.

Требования Федеральной комиссии связи и телефонных компаний США

1. Данное устройство соответствует требованиям части 68 правил Федеральной комиссии связи. К устройству прикреплена этикетка, на которой, в частности, указаны регистрационный номер FCC, USOC и число REN (Ringer Equivalency Number) для данного оборудования. Если у вас запросят эти данные, сообщите их своей телефонной компании.

Примечание: Если устройство является внутренним модемом, оно снабжается второй регистрационной этикеткой Федеральной комиссии

связи. Вы можете прикрепить эту этикетку к компьютеру, в котором установлен модем, либо к внешнему устройству ДАА, если оно у вас имеется. Этикетку размещайте так, чтобы вы легко могли прочитать находящуюся на ней информацию, когда возникнет необходимость сообщить эти данные телефонной компании.

2. Число REN необходимо для определения количества устройств, которые можно подключить к телефонной линии, сохраняя их способность звонить, когда набирают ваш номер. Во многих, хотя и не во всех регионах сумма REN всех устройств не должна превышать пяти (5). Чтобы проверить, какое число устройств вы можете подключить к своей телефонной линии в соответствии с REN, обратитесь в свою телефонную компанию, где вам сообщат максимальное число REN для вашего региона.
3. Если устройство причиняет ущерб телефонной сети, то телефонная компания может временно отказать вам в услугах. Если будет возможно, вас известят заранее; если предварительное уведомление сочтут нецелесообразным, то вас уведомят при первой возможности. Вам напомнят о вашем праве жаловаться в Федеральную комиссию связи.
4. Ваша телефонная компания может вносить изменения в свое оборудование, аппаратуру, вид деятельности или процессы, которые могут нарушить нормальную работу вашего оборудования. В этом случае вам заранее сообщат, чтобы вы могли без помех продолжить работу.
5. Если при использовании этого продукта возникнут затруднения, обратитесь по месту его приобретения или позвоните в IBM. В Соединённых Штатах звоните в IBM по телефону **1-800-426-7378**. В Канаде звоните в IBM по телефону **1-800-565-3344**. Вас могут попросить предъявить свидетельство законности приобретения.

Телефонная компания может потребовать, чтобы вы отключили устройство от сети, до тех пор пока не устраните проблему или не будете уверены в исправности устройства.

6. Ремонт устройства собственными силами недопустим. Если в работе устройства возникнут неполадки, обратитесь за помощью по месту приобретения или смотрите в этом руководстве раздел Диагностика.
7. Это устройство нельзя подключать к линии телефона-автомата. Подсоединение к спаренным телефонным линиям подлежит оплате по существующим расценкам. За дополнительной информацией обращайтесь в управление коммунальными службами штата или в соответствующую телефонную компанию.
8. При заказе службы сетевого интерфейса (NI) через местное представительство Exchange Carrier укажите USOC RJ11C.

Сертификационная этикетка Канадского департамента связи

ЗАМЕЧАНИЕ: Этикетка Industry Canada свидетельствует о том, что оборудование сертифицировано. Сертификат означает, что оборудование соответствует требованиям, предъявляемым к защите телекоммуникационных

сетей, рабочим параметрам и правилам техники безопасности, приведенным в соответствующем перечне технических требований к терминальному оборудованию (Terminal Equipment Technical Requirements). Департамент не гарантирует, что оборудование будет функционировать в соответствии с потребностями пользователя.

Перед установкой данного оборудования убедитесь, что пользователям разрешено подключаться к средствам связи местной телекоммуникационной компании. Кроме того, оборудование должно подключаться разрешенным способом. Клиент должен отдавать себе отчет в том, что в ряде случаев даже при выполнении вышеприведенных условий возможно ухудшение качества связи. Ремонт сертифицированного оборудования должен координировать представитель, назначенный поставщиком. В случае, если пользователь самостоятельно произведет ремонт или модификацию этого оборудования, а также в случае неисправности оборудования телекоммуникационная компания может потребовать, чтобы пользователь отключил оборудование от сети.

В целях соблюдения собственной безопасности пользователи должны убедиться, что электрическое заземление источника питания и телефонных линий, а также трубы водопровода (если он проложен) соединены друг с другом. Эта мера предосторожности может оказаться особенно важной в сельской местности.

Осторожно: Пользователи не должны пытаться выполнить такое соединение своими силами; им следует обратиться к электрику или в соответствующую службу энергонадзора.

ЗАМЕЧАНИЕ: Число эквивалентных звонков (Ringer Equivalence Number, REN), назначаемое для каждого терминального устройства, указывает максимальное число аппаратов, которое разрешается подключить к телефонному интерфейсу. Набор терминальных устройств для интерфейса может представлять собой любую комбинацию устройств, единственным условием для которых является то, что суммарное число эквивалентных звонков (Ringer Equivalence Numbers) для всех устройств не должно превышать 5.

Étiquette d'homologation du ministère des Communications du Canada

AVIS : L'étiquette d'Industrie Canada identifie le matériel homologué. Cette étiquette certifie que le matériel est conforme aux normes de protection, d'exploitation et de sécurité des réseaux de télécommunications, comme le prescrivent les documents concernant les exigences techniques relatives au matériel terminal. Le ministère n'assure toutefois pas que le matériel fonctionnera à la satisfaction de l'utilisateur.

Avant d'installer ce matériel, l'utilisateur doit s'assurer qu'il est permis de le raccorder aux installations de l'entreprise locale de télécommunications. Le matériel doit également être installé en suivant une méthode acceptée de raccordement. L'abonné ne doit pas oublier qu'il est possible que la conformité aux conditions énoncées ci-dessus n'empêche pas la dégradation du service dans certaines situations.

Les réparations de matériel homologué doivent être coordonnées par un représentant désigné par le fournisseur. L'entreprise de télécommunications peut demander à l'utilisateur de débrancher un appareil à la suite de réparations ou de modifications effectuées par l'utilisateur ou à cause de mauvais fonctionnement.

Pour sa propre protection, l'utilisateur doit s'assurer que tous les fils de mise à la terre de la source d'énergie électrique, des lignes téléphoniques et des canalisations d'eau métalliques, s'il y en a, sont raccordés ensemble. Cette précaution est particulièrement importante dans les régions rurales.

Avvertissement : L'utilisateur ne doit pas tenter de faire ces raccordements lui-même; il doit avoir recours à un service d'inspection des installations électriques ou à un électricien, selon le cas.

AVIS : L'indice d'équivalence de la sonnerie (IES) assigné à chaque dispositif terminal indique le nombre maximal de terminaux qui peuvent être raccordés à une interface. La terminaison d'une interface téléphonique peut consister en une combinaison de quelques dispositifs, à la seule condition que la somme d'indices d'équivalence de la sonnerie de tous les dispositifs n'excède pas 5.

Замечания о шнурах питания

Для вашей безопасности данный продукт IBM оснащен шнуром питания с вилкой, имеющей контакт заземления. Во избежание поражения электрическим током пользуйтесь только правильно заземленной розеткой.

Шнуры питания IBM, используемые в США и Канаде, входят в перечень безопасных продуктов Underwriter's Laboratories и сертифицированы ассоциацией Canadian Standards Association.

Для включения в сеть устройств с рабочим напряжением 115 вольт используйте входящий в перечень Underwriter's Laboratories и сертифицированный Canadian Standards Association трехжильный шнур типа SVT или SJT не более 4,5 м в длину, с вилкой с заземлением, рассчитанными на рабочий ток 15 ампер и напряжение 125 вольт.

Для включения в сеть устройств с рабочим напряжением 230 вольт (в США) используйте входящий в перечень Underwriter's Laboratories и сертифицированный Canadian Standards Association трехжильный шнур типа SVT или SJT не более 4,5 м в длину, с вилкой с заземлением, рассчитанными на рабочий ток 15 ампер и напряжение 250 вольт.

Для включения в сеть устройств с рабочим напряжением 230 вольт (за пределами США) используйте шнур с вилкой, имеющей контакт заземления. Этот шнур должен быть одобрен для использования в той стране, где будет эксплуатироваться оборудование.

Шнуры питания IBM, разработанные для той или иной страны или региона, обычно можно приобрести только там.

Для устройств, которые предполагается эксплуатировать в Дании, используйте шнур с вилкой, имеющей контакт заземления. Этот шнур должен быть одобрен для использования в той стране, где будет эксплуатироваться оборудование.

Для устройств, которые предполагается эксплуатировать в Финляндии, используйте шнур с вилкой без контакта заземления. Этот шнур должен быть одобрен для использования в той стране, где будет эксплуатироваться оборудование.

Номер детали шнура питания IBM	Используется в странах (регионах)
6952301	Антильские острова, Антигуа и Барбуда, Аруба, Багамы, Барбадос, Белиз, Бермуды, Боливия, Венесуэлла, Гуам, Гватемала, Гаити, Гондурас, Джамайка, Доминиканская республика, остров Калико, Канада, Каймановы острова, Коста-Рика, Колумбия, Куба, Мексика, Микронезия, Никарагуа, Панама, Перу, Сальвадор, Саудовская Аравия, Соединённые Штаты, Тайланд, Тайвань, Филиппины, Эквадор
13F9979	Афганистан, Албания, Алжир, Андорра, Ангола, Армения, Австрия, Азербайджан, Беларусь, Бельгия, Бенин, Босния и Герцоговина, Болгария, Буркина Фасо, Бурунди, Венгрия, Вьетнам, Габон, Грузия, Германия, Греция, Гваделупа, Гвинея, Гвинея Бисау, Дагомея, Джибути, Египет, Заир, Исландия, Индонезия, Иран, Испания, Казахстан, Камбоджа, Камерун, Кабо-Верде, Коморские острова, Конго (Демократическая Республика), Конго (Республика), Кот-д'Ивуар (Берег Слоновой Кости), Кыргызстан, Лаос (Народно-демократическая Республика), Латвия, Ливан, Литва, Люксембург, Македония (бывшая Югославская республика), Мадагаскар, Мали, Мартиника, Мавритания, Маврикий, Майотт, Молдова, Монако, Монголия, Марокко, Мозамбик, Нидерланды, Новая Каледония, Нигер, Норвегия, Польша, Португалия, Реюньон, Румыния, Российская Федерация, Руанда, Сан-Томе и Принсипе, Саудовская Аравия, Сенегал, Сербия, Словакия, Словения, Сомали, Суринам, Сирийская Арабская Республика, Таджикистан, Таити, Того, Тунис, Турция, Туркменистан, Украина, Верхняя Вольта, Узбекистан, Вануату, Уоллис и Футуна, Хорватия (Республика), Финляндия, Франция, Французская Гвиана, Французская Полинезия, Центральная Африканская Республика, Чад, Чешская Республика, Швеция, Экваториальная Гвинея, Эритрея, Эстония, Эфиопия, Югославия (Федеративная республика)
13F9997	Дания
14F0051	Лихтенштейн, Швейцария
14F0087	Израиль
14F0069	Италия, Ливийская Арабская Ждамахирия, Чили

Номер детали шнура питания IBM	Используется в странах (регионах)
14F0015	Бангладеш, Лесото, Макао, Мальдивы, Намибия, Непал, Пакистан, Самоа, Свазиленд, Уганда, Шри-Ланка, Южная Африка
14F0033	Абу-Даби, Австралия, Бахрейн, Ботсвана, Бруней, Дарэссалам, Доминика, Гамбия, Гана, Гренада, Гайана, Гонконг, Замбия, Зимбабве, Ирак, Ирландия, Иордания, Йемен, Катар, Кения, Кипр, Кирибати, Кувейт, Либерия, Малави, Малайзия, Мальта, Мьянма (Бирма), Науру, Нигерия, Новая Зеландия, Нормандские острова, Объединённые Арабские Эмираты (Дубай), Оман, Папуа Новая Гвинея, Сент-Китс и Невис, Сент-Лусия, Сент-Винсент и Гренадины, Сейшельские острова, Сьерра-Леоне, Сингапур, Соединённое Королевство, Судан, Танзания (Объединённая Республика), Тринидад и Тобаго, Фиджи
24P6858	Корея (Демократическая Республика), Корея (Республика)
34G0232	Япония
49P2078	Индия
02K0546	Китай
49P2110	Бразилия
36L8880	Аргентина, Парагвай, Уругвай

Замечание о кабелях и шнурах с изоляцией из поливинилхлорида (ПВХ)

ОСТОРОЖНО: Прикасаясь к шнуру питания данного аппарата, а также к шнурам питания связанного с ним оборудования, вы вступаете в контакт с веществом, содержащим свинец, который в Калифорнии считается опасным для здоровья как возможная причина заболевания раком, врожденных пороков развития и других нарушений детородной функции. *Мойте руки после прикосновения к шнурам и кабелям.*



Код изделия: 13R9383

Напечатано в Дании

(1P) P/N: 13R9383

