

Referințe rapide

Interior

- **Informații importante privind măsurile de siguranță**
- **Garanția și alte observații**
- **Setarea calculatorului**
- **Recuperarea software-ului**
- **Depanarea și diagnoza**
- **Ajutorul și service-ul**
- **Oferta de software IBM Lotus**

ThinkCentre

Referințe rapide

Notă

Înainte de a folosi aceste informații și produsul la care se referă, citiți:

- “Informații importante privind măsurile de siguranță” la pagina v
- Anexa B, “Declarația Lenovo de garanție limitată”, la pagina 35
- Anexa D, “Observații”, la pagina 63

Ediția a treia (septembrie 2006)

© Copyright Lenovo 2005, 2006.

Portions © Copyright International Business Machines Corporation 2005.

Toate drepturile rezervate.

Cuprins

Informații importante privind măsurile de siguranță	v
Situații în care este necesară acționarea imediată	v
Indicații privind măsurile de siguranță generale	vi
Informații privind măsurile de siguranță pentru curentul electric	xii
Observație privind bateria cu litiu	xiii
Informații privind măsurile de siguranță pentru modem	xiii
Declarație de conformitate privind laserul	xiv
Anunț privind sursa de alimentare	xv
Măsurile de siguranță pentru date	xv
Curățarea și întreținerea	xv
Alte informații privind măsurile de siguranță	xv
Ajutor suplimentar	xvii
Capitolul 1. Pregătirea spațiului de lucru	1
Confortul	1
Capitolul 2. Setarea calculatorului	3
Pornirea	7
Terminarea instalării software-ului	7
Realizarea unor operații importante	7
Actualizarea sistemului de operare	8
Instalarea altor sisteme de operare	8
Actualizarea software-ului antivirus	8
Pornirea programului Setup Utility	8
Oprirea calculatorului	9
Notarea informațiilor despre calculator	9
Capitolul 3. Recuperarea software-ului	11
Crearea și folosirea discurilor Product Recovery	11
Salvarea de rezervă și recuperarea	12
Folosirea spațiului de lucru Rescue and Recovery	13
Rezolvarea problemelor privind recuperarea	15
Crearea și folosirea mediului de salvare	16
Crearea și folosirea dischetei Recovery Repair	16
Recuperarea sau instalarea driver-elor de dispozitiv	17
Setarea unui dispozitiv de salvare în secvența de pornire	18
Capitolul 4. Obținerea de suport și service	19
Obținerea informațiilor	19
Obținerea de suport și service	19
Cumpărarea de servicii suplimentare	21

Capitolul 5. Depanarea și diagnoza	23
Depanarea de bază.	23
Ledurile Sursă de alimentare și Diagnoză placă de sistem	25
PC-Doctor for DOS Diagnostics	25
Coduri de eroare	27
Codurile sonore POST	29
Anexa A. Oferta IBM Lotus Software	31
Anexa B. Declarația Lenovo de garanție limitată	35
Partea 1 - Termeni generali	35
Partea a 2-a - Termeni specifici țară	39
Partea a 3-a - Informații despre garanție	51
Supliment de garanție pentru Mexic	59
Anexa C. Unitățile înlocuite de client (CRU-uri).	61
Anexa D. Observații	63
Observație privind ieșirea pentru televizor.	64
Mărci comerciale	64
Observații privind emisiile electronice	65
Cerințele Comisiei Federale de Comunicații (FCC) și companiei de telefoane	67
Eticheta de certificare a Departamentului canadian de telecomunicații	68
Notă referitoare la cablul de alimentare	69
Observație privind cordorul și cablul din PVC (policlorură de vinil)	71
Observații privind WEEE (Waste Electrical and Electronic Equipment)	71
Declarație în japoneză privind reciclarea	72

Informații importante privind măsurile de siguranță

Notă

Vă rugăm să citiți mai întâi aceste informații importante privind măsurile de siguranță.

Aceste informații vă pot ajuta să folosiți în deplină siguranță calculatorul personal desktop sau notebook. Citiți și încercați să rețineți toate informațiile livrate o dată cu calculatorul. Informațiile din acest document nu modifică nici una dintre condițiile stipulate în contractul încheiat la cumpărare sau în Declarația Lenovo™ de garanție limitată. Pentru informații suplimentare, vedeți Anexa B, “Declarația Lenovo de garanție limitată”, la pagina 35.

Siguranța clientului este foarte importantă. Produsele noastre sunt concepute astfel încât să fie sigure și eficiente. Totuși, calculatoarele personale sunt dispozitive electronice. Cablurile de alimentare, adaptoarele de alimentare și alte caracteristici pot prezenta riscuri de accidentare, care poate avea ca rezultat rănirea sau deteriorarea unor bunuri, în special în cazul unei utilizări necorespunzătoare. Pentru a reduce aceste riscuri, urmați instrucțiunile furnizate o dată cu produsul, țineți cont de toate avertismentele de pe produs și din instrucțiunile de operare și citiți cu atenție acest document. Informațiile din acest document au rolul de a vă ajuta să vă feriți de accidente și să vă creați un mediu de lucru mai sigur.

Notă: Aceste informații conțin referiri la adaptoare de alimentare și baterii. Pe lângă calculatoarele notebook, sunt livrate și alte produse care au adaptoare de alimentare externe (cum ar fi difuzoarele sau monitoarele). Dacă aveți un astfel de produs, țineți cont de aceste informații. În plus, calculatoarele conțin o baterie internă de dimensiunea unei monede, care asigură alimentarea ceasului de sistem chiar și atunci când cablul de alimentare este deconectat de la priza electrică, astfel că informațiile de siguranță referitoare la baterii sunt valabile pentru toate calculatoarele.

Situații în care este necesară acțiunea imediată

Ca urmare a unei utilizări necorespunzătoare sau a neglijenței, produsele se pot deteriora. Uneori deteriorarea este atât de gravă, încât, pentru a utiliza din nou produsul, acesta trebuie să fie mai întâi inspectat și, dacă este necesar, reparat de un reprezentant de service autorizat.

Ca și în cazul altor dispozitive electronice, acordați produsului o atenție deosebită atunci când este pornit. În situații foarte rare, se poate întâmpla să observați că produsul emană un miros sau că scoate fum sau scântei. Este posibil de asemenea să auziți anumite sunete (pocnituri, trosnete sau șuierături). Într-o asemenea situație, este posibil ca o componentă electronică internă să se fi defectat de o manieră sigură

și controlată. Sau este posibil ca ele să indice o problemă care să afecteze utilizarea în siguranță a produsului. În nici un caz nu trebuie să vă asumați riscuri sau să încercați să diagnosticați singur problema. Contactați Customer Support Center pentru indicații suplimentare. Pentru lista cu numerele de telefon ale organizațiilor de service și suport, vedeți “Numerele de telefon din toată lumea” la pagina 56.

Examinați-vă frecvent calculatorul și componentele acestuia, pentru a observa eventuale deteriorări, uzuri sau semne de pericol. Dacă aveți îndoieli cu privire la starea unei componente, nu folosiți produsul. Luați legătura cu Customer Support Center sau cu fabricantul produsului pentru a obține instrucțiuni privind inspectarea produsului și, dacă este necesar, pentru a-l repara.

În situația, puțin probabilă, că observați simptomele următoare sau dacă aveți îndoieli cu privire la produs, încetați să-l mai folosiți și deconectați-l de la sursa de alimentare și de la liniile de telecomunicație, până când puteți lua legătura cu Customer Support Center pentru asistență.

- Cordoane de alimentare, fișe, adaptoare de alimentare, prelungitoare, dispozitive de protecție la supratensiune sau surse de alimentare crăpate, rupte sau deteriorate.
- Semne de supraîncălzire, fum, scânteii sau foc.
- Deteriorarea unei baterii (crăpături, adâncituri sau cute), scurgeri dintr-o baterie sau acumulări de substanțe străine pe baterie.
- Un trosnet, un şuierat sau o pocnitură sau un miros puternic, emanat de produs.
- Semne că s-a vărsat un lichid sau a căzut un obiect pe calculator, pe cordonul de alimentare sau pe adaptorul de alimentare.
- Calculatorul, cordonul de alimentare sau adaptorul de alimentare au venit în contact cu apa.
- Produsul a fost scăpat pe jos sau deteriorat în alt fel.
- Produsul nu funcționează normal atunci când urmați instrucțiunile de operare.

Notă: Dacă observați aceste simptome în cazul unui produs (de exemplu un prelungitor) care nu este fabricat pentru sau de Lenovo, încetați să mai folosiți produsul respectiv până când luați legătura cu fabricantul produsului, pentru instrucțiuni, sau până când obțineți un înlocuitor corespunzător.

Indicații privind măsurile de siguranță generale

Pentru a reduce riscul rănirii sau al deteriorării, luați următoarele măsuri de precauție.

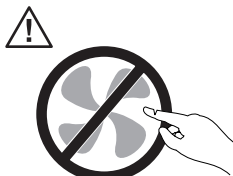
Service-ul și modernizările

Nu încercați să reparați singur produsul, decât atunci când cei de la Customer Support Center sau documentația vă indică să faceți aceasta. Apelați numai la un furnizor de servicii care are aprobarea să repare produsul dumneavoastră.

Notă: Unele părți componente ale calculatorului pot fi modernizate sau înlocuite de client. De obicei modernizările sunt numite opțiuni. Părțile componente folosite pentru înlocuire și aprobate pentru a fi instalate de client sunt numite CRU-uri (Customer Replaceable Unit - unitate înlocuibilă de client). Lenovo furnizează documentație și instrucțiuni atunci când clienții pot instala opțiuni sau înlocui CRU-uri. Atunci când instalați sau înlocuiți părți componente, trebuie să respectați toate instrucțiunile cu strictețe. Starea dezactivată a indicatorului de alimentare nu înseamnă neapărat că în interiorul produsului toate tensiunile sunt la nivelul zero. Înainte de a îndepărta capacele unui produs prevăzut cu cordon de alimentare c.a. trebuie să aveți întotdeauna grijă să întrerupeți alimentarea și să detașați produsul de la sursa de alimentare. Pentru informații suplimentare despre CRU-uri, vedeți Anexa C, “Unitățile înlocuite de client (CRU-uri)”, la pagina 61. Dacă aveți întrebări sau nu sunteți sigur de ceva, luați legătura cu Customer Support Center.

Deși după deconectarea cordonului de alimentare în calculator nu mai există părți în mișcare, trebuie să țineți cont de următoarele avertismente pentru siguranța dumneavoastră.

Pericol



Părți în mișcare periculoase. Feriți-vă degetele și alte părți ale corpului.

Atenție



Înainte de a înlocui un CRU, opriți calculatorul și așteptați 3-5 minute pentru răcirea lui.

Evitarea aprinderii electricității statice

Electricitatea statică, altfel nepericuloasă pentru dumneavoastră, poate deteriora grav părțile componente și opțiunile calculatorului. Manevrarea necorespunzătoare a părților componente sensibile la electricitatea statică poate duce la deteriorarea acestora. Când

despachetați o opțiune sau un CRU, nu deschideți ambalajul anti-static al părții componente decât dacă instrucțiunile vă cer instalarea ei.

Când manevrați opțiuni sau CRU-uri sau lucrați în interiorul calculatorului, luați următoarele măsuri de precauție pentru a evita deteriorările produse de electricitatea statică:

- Limitați numărul de mișcări. Mișcarea poate duce la creșterea cantității de electricitate statică în jurul dumneavoastră.
- Manipulați întotdeauna cu grijă părțile componente. Manevrați adaptoarele, modulele de memorie și alte plăci cu circuite ținându-le numai de margini. Nu atingeți niciodată circuitele neprotejate.
- Nu lăsați pe nimeni să atingă părțile componente.
- Când instalați o opțiune sau un CRU sensibil la electricitatea statică, atingeți timp de cel puțin două secunde ambalajul anti-static care conține componenta de o suprafață de metal nevopsită a calculatorului, cum ar fi capacul unui slot de expansiune. În felul acesta se reduce electricitatea statică din pachet și din corpul dumneavoastră.
- Când este posibil, scoateți componenta din ambalajul anti-static și instalați-o fără să o mai așezați jos. Dacă este posibil, puneți ambalajul anti-static pe o suprafață netedă, plană și puneți componenta peste el.
- Nu puneți componenta pe capacul calculatorului sau pe altă suprafață metalică.

Cordoanele de alimentare și adaptoarele de alimentare

Folosiți numai cordoanele și adaptoarele de alimentare furnizate de fabricantul produsului.

Cordoanele de alimentare vor fi aprobate din punctul de vedere al siguranței utilizatorului. Pentru Germania, se va folosi H05VV-F, 3G, 0,75 mm² sau mai bun. Pentru alte țări, vor fi folosite tipurile corespunzătoare, în funcție de situație.

Niciodată să nu înfășurați un cordon de alimentare în jurul adaptorului de alimentare sau al altui obiect. Dacă faceți aceasta, cablul se poate tensiona și pot apărea rosături, crăpături sau încrețituri. Aceasta poate crea riscuri de apariție a accidentelor.

Plasați întotdeauna cablurile de alimentare astfel încât nimeni să nu calce sau să se împiedice de ele și să nu fie agățate de alte obiecte.

Cablurile și adaptoarele de alimentare trebuie să fie ferite de lichide. De exemplu, nu trebuie să lăsați un cablu sau un adaptor de alimentare lângă chiuvete, conducte, W.C. sau pe dușumelele care sunt curățate cu detergent lichid. Lichidele pot provoca scurtcircuite, în special atunci când cordonul sau adaptorul de alimentare a fost tensionat ca urmare a utilizării necorespunzătoare. De asemenea, lichidele pot cauza corodarea treptată a terminalelor cordonului de alimentare și/sau a terminalelor conectorului de pe adaptor, ceea ce poate duce la supraîncălzire.

Conectați întotdeauna cordonale de alimentare și cablurile de semnal în ordinea corectă și asigurați-vă că ați introdus complet conectorii cordonului de alimentare în mufele respective.

Nu folosiți adaptoare de alimentare care prezintă urme de coroziune pe fișele de intrare c.a. sau semne de supraîncălzire (de exemplu material plastic deformat) în orice zonă a adaptorului.

Nu folosiți cordonale de alimentare la care contactele electrice de la vreunul dintre capete prezintă semne de coroziune sau de supraîncălzire sau deteriorări de orice natură.

Prelungitoarele și dispozitivele aferente

Aveți grijă să folosiți prelungitoare, dispozitive de protecție la supratensiune și surse de alimentare neîntreruptibile certificate pentru cerințele electrice ale produsului. Niciodată să nu suprasolicitați aceste dispozitive. Dacă se folosesc limitatoare de tensiune, sarcina nu trebuie să depășească valoarea nominală de intrare. Dacă aveți întrebări cu privire la sarcină, cerințe de alimentare și valori nominale de intrare, consultați un electrician pentru a obține informații detaliate.

Fișele și prizele

Dacă priza din perete pe care intenționați să o folosiți pentru a vă alimenta calculatorul pare deteriorată sau corodată, nu o utilizați decât după ce a fost înlocuită de un electrician calificat.

Nu îndoiiți și nu modificați fișa. Dacă fișa este deteriorată, luați legătura cu producătorul pentru a obține un înlocuitor.

Nu folosiți priza electrică în comun cu alte aparate casnice sau comerciale care au un consum ridicat; dacă faceți aceasta, se poate produce deteriorarea calculatorului, a datelor sau a dispozitivelor atașate, din cauza tensiunii instabile.

Unele produse sunt echipate cu fișe cu trei picioare. Această fișă poate fi introdusă numai în prize cu împământare. Aceasta este o măsură de siguranță. Nu încercați să treceți peste această măsură de siguranță introducând fișa într-o priză fără împământare. Dacă nu reușiți să introduceți fișa în priză, luați legătura cu un electrician pentru a obține un adaptor de priză aprobat sau pentru a înlocui priza cu una care permite menținerea acestor măsuri de siguranță. Niciodată să nu suprasolicitați o priză electrică. Încărcarea totală introdusă de sistem nu trebuie să depășească 80% din valoarea nominală a circuitului. Dacă aveți întrebări cu privire la sarcina electrică și valoarea nominală a circuitului, consultați un electrician pentru a obține informații detaliate.

Asigurați-vă că priza pe care o folosiți este montată corect, ușor de folosit și amplasată în apropierea echipamentului. Nu trebuie să folosiți cordonale de alimentare întinse la maximum, deoarece le tensionați excesiv.

Verificați dacă priza electrică a produsului pe care îl instalați furnizează valorile corecte de tensiune și curent electric.

Conectați și deconectați cu grijă echipamentul de la priza electrică.

Dispozitivele externe

Exceptând cablurile USB și 1394, nu conectați și nu deconectați cablurile dispozitivelor externe în timp ce este pornită alimentarea calculatorului; dacă faceți aceasta, calculatorul se poate deteriora. Pentru a evita deteriorarea dispozitivelor atașate, după oprirea calculatorului așteptați cel puțin cinci secunde înainte de a deconecta dispozitivele externe.

Bateriile

Toate calculatoarele personale produse de Lenovo conțin o baterie nereîncărcabilă, de mărimea unei monede, care asigură alimentarea ceasului de sistem. În plus, multe produse mobile, cum ar fi calculatoarele notebook, folosesc un ansamblu acumulator pentru alimentarea sistemului când este în modul portabil. Bateriile furnizate de Lenovo pentru produsul dumneavoastră au fost testate în ceea ce privește compatibilitatea și trebuie să fie înlocuite numai cu componente aprobate.

Nu încercați niciodată să deschideți sau să reparați o baterie. Nu striviți, nu găuriți și nu incinerati bateriile și nu le scurtcircuitați contactele metalice. Feriți bateria de contactul cu apa sau alte lichide. La reîncărcarea ansamblului baterie respectați cu strictețe instrucțiunile din documentația produsului.

Folosirea sau manipularea necorespunzătoare a bateriei poate duce la supraîncălzirea acesteia, ceea ce poate face ca ansamblul acumulator sau bateria de tip monedă “să scoată” gaze sau flăcări. Dacă bateria este deteriorată sau dacă observați scurgeri din baterie sau acumulări de materiale străine pe contactele acesteia, nu mai folosiți bateria respectivă și înlocuiți-o cu una obținută de la producătorul ei.

Bateriile se pot degrada dacă sunt lăsate nefolosite perioade lungi de timp. În cazul anumitor baterii reîncărcabile (în special al celor cu ioni de litiu), dacă o baterie este descărcată și nu este folosită crește riscul scurtcircuitării acesteia, ceea ce poate determina scurtarea duratei de viață a bateriei și, de asemenea, poate produce accidente. Nu lăsați bateriile reîncărcabile cu ioni de litiu să se descarce complet și nu le depozitați descărcate.

Căldura și ventilarea produsului

Calculatoarele generează căldură atunci când sunt pornite și atunci când se încarcă bateriile. Calculatoarele notebook pot genera o cantitate de căldură semnificativă, din cauza dimensiunii reduse a carcasi. Respectați întotdeauna aceste măsuri de precauție elementare:

- Nu aduceți baza calculatorului notebook în contact cu genunchii sau altă parte a corpului dumneavoastră pentru o perioadă îndelungată atunci când funcționează

calculatorul sau când se încarcă bateria. Calculatorul produce căldură în timpul funcționării normale. Contactul prelungit cu corpul poate să cauzeze o senzație neplăcută sau chiar să ardă pielea.

- Nu folosiți calculatorul și nu încărcați bateria în apropierea materialelor inflamabile sau în medii explozive.
- Pentru siguranță, confort și/sau funcționare sigură, produsul este prevăzut cu fante de aerisire, ventilatoare și/sau radiatoare pentru disiparea căldurii. Aceste caracteristici pot fi blocate dacă produsul este pus pe pat, pe canapea, pe covor sau pe alte suprafețe flexibile. Niciodată să nu blocați, acoperiți sau dezactivați aceste caracteristici.

La un interval de cel puțin trei luni, trebuie să vă examinați calculatorul desktop pentru a depista acumulările de praf. Înainte de a vă examina calculatorul, opriți alimentarea și scoateți din priză cordonul de alimentare al calculatorului; apoi înlăturați praful din fantele de aerisire și perforațiile măștii. Dacă observați acumulări externe de praf, trebuie să examinați și interiorul calculatorului și să înlăturați praful din calculator, inclusiv de pe aripioarele radiatorului, din fantele de aerisire ale sursei de alimentare și din ventilatoare. Întotdeauna opriți și deconectați calculatorul înainte de a deschide capacul. Dacă este posibil, evitați folosirea calculatorului la mai puțin de 2 picioare (61 cm) de zonele cu trafic intens. Dacă trebuie să folosiți calculatorul într-o zonă cu trafic intens sau în apropierea ei, trebuie să vă examinați mai des calculatorul și, dacă este necesar, să-l curățați.

Pentru a lucra în siguranță și pentru a menține nivelul optim al performanței calculatorului, întotdeauna luați aceste măsuri de precauție elementare pentru calculatorul desktop:

- Țineți întotdeauna capacul închis atunci când calculatorul este în priză.
- Examinați cu regularitate exteriorul calculatorului pentru a depista acumulările de praf.
- Înlăturați praful din fantele de aerisire și perforațiile măștii. În zonele cu praf sau cu trafic intens, calculatoarele pot necesita curățări frecvente.
- Nu obturați și nu blocați orificiile de ventilare.
- Nu introduceți și nu folosiți calculatorul în interiorul elementelor de mobilier, deoarece aceasta poate duce la creșterea riscului de supraîncălzire.
- Temperatura fluxului de aer din interiorul calculatorului trebuie să nu depășească 35° C (95° F).
- Nu folosiți decât dispozitive de filtrare desktop.

Mediul de operare

Mediul optim pentru folosirea calculatorului are temperatura de 10°C-35°C (50°F-95°F) și umiditatea între 35% și 80%. În cazul în care calculatorul este depozitat sau transportat la temperaturi mai mici de 10°C (50°F), înainte de a-l folosi lăsați calculatorul să revină încet la temperatura optimă de operare, de 10°C-35°C (50°F-95°F). În situații extreme, acest proces poate dura două ore. Dacă nu lăsați calculatorul să se încălzească până la temperatura optimă de operare înainte de a-l utiliza, acesta poate suferi deteriorări ireparabile.

Dacă este posibil, amplasați calculatorul într-o zonă bine ventilată și uscată, fără a fi expus direct la soare.

Calculatorul trebuie să stea la distanță de aparatele electrice cum ar fi ventilatorul electric, radioul, difuzoarele de mare putere, aparatele de aer condiționat și cuptoarele cu microunde, din cauză că puternicul câmp magnetic generat de aceste aparate poate deteriora monitorul și datele de pe unitatea de disc.

Nu păstrați băuturi pe calculator sau pe dispozitivele atașate sau în apropierea acestora. Dacă se varsă un lichid pe calculator sau pe un dispozitiv atașat, se poate produce un scurtcircuit sau o altă deteriorare.

Nu fumați deasupra tastaturii. Particulele care cad pe tastatură pot determina deteriorarea acesteia.

Informații privind măsurile de siguranță pentru curentul electric

Pericol

Curentul electric din cablurile de alimentare, telefonice și de comunicație este periculos.

Pentru a evita riscul unui șoc:

- **Pentru a evita un șoc electric, nu folosiți calculatorul în timpul unei furtuni cu descărcări electrice.**
- **Nu conectați și nu deconectați nici un cablu și nu executați procese de instalare, întreținere sau reconfigurare a acestui produs în timpul unei furtuni cu descărcări electrice.**
- **Conectați toate cablurile de alimentare la o priză electrică legată și împământată corespunzător.**
- **Conectați la prize legate corespunzător orice echipament care va fi atașat acestui produs.**
- **Atunci când este posibil, folosiți numai o mână pentru a conecta sau deconecta cablurile de semnal.**
- **Niciodată să nu porniți un echipament atunci când există semne de foc, apă sau deteriorări structurale.**
- **Deconectați cablurile de alimentare atașate, sistemele de telecomunicații, rețelele și modemurile înainte de a deschide capacele dispozitivelor, în afara cazului în care vi se indică altfel în procedurile de instalare și configurare.**
- **Conectați și deconectați cablurile așa cum este descris în următorul tabel atunci când instalați, mutați sau deschideți capacele acestui produs sau ale dispozitivelor atașate.**

<p>Pentru conectare:</p> <ol style="list-style-type: none"> 1. Opriți tot. 2. Mai întâi, introducereți toate cablurile în dispozitive. 3. Atașați cablurile de semnal la conectori. 4. Introduceți cablurile de alimentare în prize. 5. Porniți dispozitivul. 	<p>Pentru deconectare:</p> <ol style="list-style-type: none"> 1. Opriți tot. 2. Mai întâi scoateți cablurile de alimentare din prize. 3. Detașați cablurile de semnal de la conectori. 4. Scoateți toate cablurile din dispozitive.
---	--

Observație privind bateria cu litiu

Prudență
Înlocuirea incorectă a bateriei duce la pericol de explozie.

Când înlocuiți o baterie cu litiu, folosiți numai un tip echivalent care este recomandat de producător. Bateria conține litiu și poate exploda dacă nu este folosită, mănuită sau aruncată corespunzător.

Nu:

- Aruncați sau scufundați în apă
- Încălziți la mai mult de 100°C (212°F)
- Reparați sau dezasmblați

Depozitați bateria la gunoi așa cum cer regulamentele locale.

Informații privind măsurile de siguranță pentru modem

Prudență
Pentru a reduce riscul unui incendiu, utilizați numai cabluri de comunicație Nr. 26 AWG sau mai groase.

Pentru a reduce riscul de foc, șocuri electrice sau răniri atunci când folosiți echipamentul telefonic, întotdeauna respectați măsurile de siguranță, cum ar fi:

- Nu instalați niciodată fire telefonice în timpul unei furtuni cu descărcări electrice.
- Nu instalați mufe pentru telefon în locuri umede, decât dacă mufa este concepută special pentru astfel de locuri.
- Nu atingeți niciodată cablurile sau cablurile telefonice neizolate, decât dacă linia telefonică a fost deconectată de la interfața de rețea.
- Lucrați cu grijă când instalați sau modificați linii telefonice.

- Evitați folosirea telefonului (cu excepția celui fără fir) în timpul furtunilor cu descărcări electrice. Pot apărea riscuri de șocuri electrice cauzate de fulgere.
- Nu folosiți telefonul pentru a anunța o scurgere de gaz în apropierea acesteia.

Declarație de conformitate privind laserul

Unele modele de calculatoare personale sunt echipate din fabrică cu o unitate CD-ROM sau DVD-ROM. Unitățile CD-ROM și DVD-ROM sunt vândute și separat, ca opțiuni. Unitățile CD-ROM și DVD-ROM sunt produse care folosesc laserul. Aceste unități sunt certificate în S.U.A și respectă normele Codului 21 de Reglementări Federale ale Departamentului Sănătății și Serviciilor Umane (DHHS 21 CFR), Subcapitolul J pentru produse laser din Clasa 1. În alte zone, aceste unități sunt certificate în conformitate cu cerințele stipulate de IEC (International Electrotechnical Commission) 60825-1 și CENELEC EN 60 825-1 pentru produsele cu laser din Clasa 1.

Atunci când instalați o unitate CD-ROM sau DVD-ROM, țineți cont de următoarele instrucțiuni de manevrare:

Prudență

Folosirea altor elemente de control sau de reglare sau executarea altor proceduri decât cele specificate aici ar putea determina pericolul de expunere la radiații.

Nu înlăturați capacele unității. Înlăturarea capacelor unităților CD-ROM sau DVD-ROM ar putea determina expunerea la radiații laser primejdioase. Nu există componente utile în interiorul unității CD-ROM sau DVD-ROM.

Unele unități CD-ROM și DVD-ROM conțin o diodă laser de Clasa 3A sau de Clasa 3B. Rețineți următoarele indicații.

Pericol

La deschidere sunt emise radiații laser. Nu vă uitați la fascicul nici direct, nici printr-un instrument optic și evitați expunerea directă la raza laser.

Anunț privind sursa de alimentare

Nu înlăturați niciodată capacul sursei de alimentare sau al altei părți componente pe care este atașată următoarea etichetă.



Componentele care au atașată această etichetă conțin tensiuni, curenți sau niveluri de energie periculoase. În interiorul acestor componente nu se găsesc părți care pot fi reparate. Dacă suspectați că există o problemă legată de una dintre aceste părți, contactați un specialist în service.

Măsurile de siguranță pentru date

Nu ștergeți fișierele necunoscute și nu modificați numele fișierelor sau directoarelor care nu au fost create de dumneavoastră; dacă faceți aceasta, este posibil ca software-ul să nu mai funcționeze.

Țineți cont că prin accesarea resurselor din rețea calculatorul dumneavoastră poate fi expus la viruși, hackeri, spyware și alte activități rău intenționate care pot deteriora calculatorul, software-ul sau datele. Este responsabilitatea dumneavoastră să vă asigurați că dispuneți de o protecție corespunzătoare, sub formă de firewall-uri, software antivirus și software anti-spyware și să mențineți acest software actualizat.

Curățarea și întreținerea

Păstrați curat calculatorul și spațiul de lucru. Opriți calculatorul și deconectați-i cordonul de alimentare înainte de a-l curăța. Nu aplicați detergent lichid direct pe calculator și nu folosiți la curățarea calculatorului detergent care conține materiale inflamabile. Aplicați detergentul pe o cârpă moale și apoi ștergeți cu aceasta suprafețele calculatorului.

Alte informații privind măsurile de siguranță

Pungile de plastic pot fi periculoase. Nu lăsați pungile de plastic la îndemâna copiilor, pentru a evita riscul sufocării.

Ajutor suplimentar

Această carte, *Referințe rapide*, oferă informații privind instalarea calculatorului dumneavoastră și pornirea sistemului de operare. Această publicație include de asemenea informații de bază pentru depanare, proceduri de recuperare a software-ului și informații privind ajutorul și service-ul, precum și informații de garanție.

Ghidul utilizatorului pentru calculatorul dumneavoastră conține informații despre instalarea hardware-ului opțional. Acest fișier PDF (Portable Document Format) este disponibil prin Access Help, făcând clic pe pictograma ThinkVantage™ Productivity Center de pe desktop-ul calculatorului. Înainte de a instala hardware-ul opțional, folosiți Adobe Acrobat Reader pentru a vizualiza *Ghidul utilizatorului* sau pentru a-l tipări.

Programul ThinkVantage Productivity Center vă oferă de asemenea informații care vă ajută să înțelegeți mai bine următoarele subiecte:

- Folosirea calculatorului
- Instalarea opțiunilor hardware
- Conectarea cablurilor de comunicație
- Depanarea problemelor obișnuite
- Înregistrarea calculatorului

Puteți porni programul ThinkVantage Productivity Center făcând clic pe pictograma de pe desktop sau făcând clic pe **Start -> All Programs ->ThinkVantage**.

Dacă aveți acces la Internet, puteți obține din World Wide Web cele mai recente informații referitoare la calculatorul dumneavoastră, de la <http://www.lenovo.com/think/support>.

Pe acest sit Web puteți găsi următoarele informații:

- Instrucțiuni pentru înlăturarea și instalarea CRU-urilor
- Publicații
- Informații privind depanarea
- Informații privind părțile componente
- Descărcări și driver-e
- Legături la surse utile de informații
- Lista cu numerele de telefon pentru suport

Capitolul 1. Pregătirea spațiului de lucru

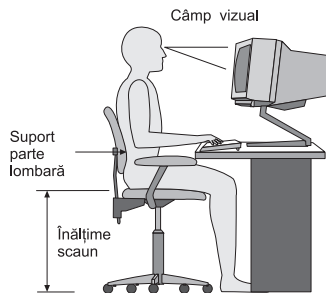
Pentru a utiliza calculatorul cât mai eficient, aranjați echipamentele folosite și spațiul de lucru conform necesităților dumneavoastră și a tipului de activitate efectuată. Confortul dumneavoastră este de importanță capitală, dar sursele de lumină, circulația aerului, precum și locul prizelor de curent pot influența și ele felul în care vă aranjați spațiul de lucru.

Confortul

Întâi câteva sfaturi pentru a vă ajuta să găsiți poziția care vi se potrivește cel mai bine, deși nici o poziție de lucru nu este ideală pentru toată lumea.

Dacă se stă mult timp în aceeași poziție, poate apărea oboseala. Un scaun bun poate schimba radical situația. Spătarul și scaunul trebuie să se poată regla independent și să ofere un reazem bun. Scaunul trebuie să aibă partea din față curbată, pentru a ușura presiunea asupra coapselor. Ajustați scaunul astfel încât să aveți coapsele paralele cu podeaua și tălpile să fie așezate pe podea sau pe suportul pentru picioare.

Când folosiți tastatura, țineți-vă antebrațele paralele cu podeaua și încheieturile mâinilor într-o poziție confortabilă, oarecare. Încercați să mențineți o ușoară atingere a tastaturii, iar mâinile și degetele să fie relaxate. Pentru a obține nivelul maxim de confort, puteți modifica unghiul de înclinare a tastaturii prin ajustarea poziției picioarelor tastaturii.



Reglați monitorul astfel încât partea de sus a ecranului să fie la nivelul ochilor sau puțin mai jos. Așezați monitorul la o distanță confortabilă pentru vizualizare, de obicei de la 51 la 61 cm (20 la 24 inch) și poziționați-l astfel încât să-l puteți vedea fără a trebui să vă răsuciți corpul. De asemenea, puneți-vă la îndemână alte echipamente pe care le folosiți des, cum ar fi telefonul sau mouse-ul.

Lumina

Poziționați monitorul pentru a minimiza strălucirea și reflexiile produse de sursele de lumină de deasupra, de ferestre și de altele. Chiar și lumina reflectată de suprafețe

lucioase poate cauza efecte supărătoare pe monitorul ecranului. Plasați monitorul în unghi drept cu ferestrele și alte surse de lumină, atunci când acest lucru este posibil. Reduceți iluminarea din partea superioară, dacă este nevoie, prin stingerea luminii sau folosind becuri de putere mai scăzută. Dacă instalați monitorul lângă fereastră, folosiți perdele sau storuri pentru a bloca lumina solară. S-ar putea să fie necesară reglarea controalelor Luminozitate și Contrast de pe monitor, în funcție de cum se schimbă lumina din cameră în timpul zilei.

În cazul în care este imposibil să evitați reflexiile sau să reglați iluminarea, poate fi utilă acoperirea ecranului cu un filtru împotriva strălucirii. Însă aceste filtre pot afecta claritatea imaginii de pe ecran; încercați-le doar după ce ați epuizat celelalte metode de reducere a reflexiilor luminoase.

Praful depus creează probleme atunci când este asociat cu strălucirea. Nu uitați să ștergeți periodic ecranul monitorului cu o cârpă moale, umezită cu un lichid neabraziv, pentru șters sticla.

Circulația aerului

Calculatorul și monitorul dumneavoastră produc căldură. Calculatorul are un ventilator care introduce aer proaspăt și forțează afară aerul încălzit. Monitorul permite ca aerul cald să iasă prin orificiile de aerisire. Blocarea orificiilor de ventilare poate cauza supraîncălzirea, ce poate conduce la funcționarea defectuoasă sau chiar la deteriorare. Plasați calculatorul și monitorul astfel încât nimic să nu blocheze ventilarea aerului; de obicei, un spațiu de 51 mm (2 inch) este suficient. De asemenea, asigurați-vă că aerul ce iese nu suflă în direcția altcuiva.

Prizele și lungimea cablurilor

Poziția prizelor și lungimea cordoanelor de alimentare a dispozitivelor și a cablurilor de conectare la monitor, imprimantă și alte dispozitive pot determina amplasarea finală a calculatorului.

Atunci când vă aranjați spațiul de lucru:

- Evitați folosirea prelungitoarelor. Când este posibil, introduceți direct în priză electrică fișa cablului de alimentare a calculatorului.
- Mențineți cablurile de alimentare și alte cabluri dispuse îngrijit și în afara locurilor de trecere și a altor zone unde ar putea fi lovite accidental.

Pentru informații suplimentare despre cordoanele de alimentare, vedeți “Notă referitoare la cablul de alimentare” la pagina 69 din această carte.

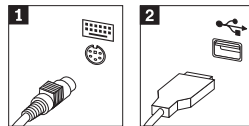
Capitolul 2. Setarea calculatorului

Notă: Calculatorul dumneavoastră s-ar putea să nu aibă toți conectorii care sunt descriși în acest capitol.

Folosiți aceste instrucțiuni pentru setarea calculatorului. Uitați-vă după mici pictograme de conectori în spatele calculatorului.

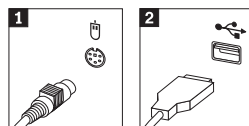
În cazul în care cablurile calculatorului și panoul cu conectori sunt marcate cu coduri de culori, potriviți culoarea de pe capătul cablului cu cea de pe conector. De exemplu, potriviți un capăt de cablu albastru cu un conector albastru, un capăt de cablu roșu cu un conector roșu ș.a.m.d.

1. Sursa de alimentare este prevăzută cu setare și detectare automată a tensiunii de alimentare.
2. Cablul de tastatură poate să aibă un conector de tastatură standard **1** sau un conector USB (Universal Serial Bus) **2**. Conectați cablul de tastatură la conectorul potrivit.



Notă: Unele modele pot avea tastaturi cu cititor de amprentă digitală. Pentru informații suplimentare vedeți programul ThinkVantage Productivity Center.

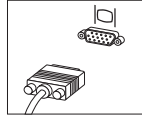
3. Cablul mouse-ului dumneavoastră poate avea un conector standard **1** sau un conector USB **2**. Conectați cablul mouse-ului la conectorul de mouse corespunzător.



4. Conectați cablul monitorului la conectorul de monitor pe calculator.

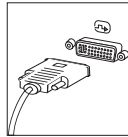
- Dacă aveți un monitor SVGA (Standard Video Graphics Array), conectați cablul la conector așa cum este arătat.

Notă: Dacă modelul dumneavoastră are doi conectori pentru monitor, aveți grijă să folosiți conectorul adaptorului PCI-express (PCI-e).

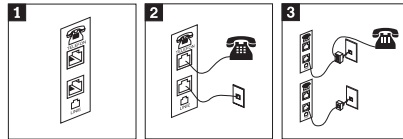


- Dacă aveți un monitor cu interfață video digitală (DVI), atașați cablul la conector, așa cum se arată.

Notă: În calculatorul dumneavoastră trebuie să fie instalat un adaptor care suportă monitorul DVI.

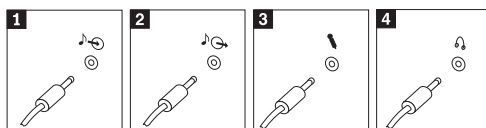


5. Dacă aveți modem, conectați-l folosind următoarele instrucțiuni.



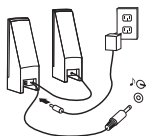
- 1** Ilustrația arată cele două conexiuni din spatele calculatorului unde să puneți modemul.
- 2** Această ilustrație arată cum sunt făcute conexiunile în Statele Unite și alte țări sau regiuni unde se folosesc prizele de telefon RU-11. Conectați un capăt al cablului telefonic la telefon și celălalt capăt la conectorul de telefon din spatele calculatorului. Conectați un capăt al cablului modemului la conectorul de modem din spatele calculatorului și celălalt capăt la priza de telefon.
- 3** În țări sau regiuni care nu folosesc prizele de telefon RU-11, este necesar un splitter sau convertor pentru atașarea cablurilor la priza de telefon, așa cum se arată în partea de sus a ilustrației. Puteți de asemenea folosi splitterul sau convertorul fără telefon, așa cum se arată în ilustrația de mai jos.

6. Dacă aveți dispozitive audio, legați-le folosind următoarele instrucțiuni. Pentru mai multe informații despre difuzoare, vedeți pașii 7 și 8.

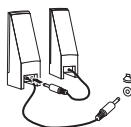


- 1** Intrare linie audio Acest conector primește semnalele audio de la un dispozitiv extern, cum ar fi un sistem stereo.
- 2** Ieșire linie audio Acest conector trimite semnalele audio de la calculator spre un dispozitiv extern, cum ar fi difuzoarele stereo cu alimentare proprie.
- 3** Microfon Folosiți acest conector pentru a cupla un microfon la calculator, pentru a înregistra sunete sau atunci când utilizați un software de recunoașterea vorbirii.
- 4** Căști Folosiți acest conector pentru a cupla căștile când vreți să ascultați muzică sau alte sunete fără a deranja pe ceilalți. Acest conector poate fi localizat în fața calculatorului.

7. Dacă aveți difuzoare *active* care au un adaptor c.a., folosiți următoarele instrucțiuni.

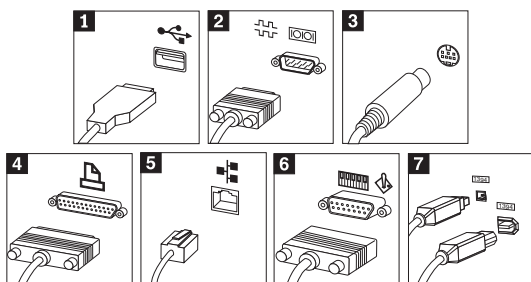


- a. Conectați cablul dintre difuzoare, dacă este necesar. La unele difuzoare acest cablu este atașat permanent.
- b. Conectați cablul adaptorului c.a. la difuzor.
- c. Conectați difuzoarele la calculator.
- d. Conectați adaptorul c.a. la priza de alimentare.
8. Dacă aveți difuzoare *fără alimentare*, care nu au adaptor de c.a., folosiți următoarele instrucțiuni.



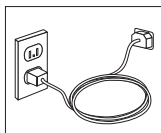
- a. Conectați cablul dintre difuzoare, dacă este necesar. La unele difuzoare acest cablu este atașat permanent.
- b. Conectați difuzoarele la calculator.

9. Conectați orice dispozitiv auxiliar pe care îl aveți. Calculatorul dumneavoastră s-ar putea să nu aibă toți conectorii care sunt arătați.



- 1** USB Folosiți acești conectori pentru a atașa dispozitive care necesită o conexiune Universal Serial Bus (USB), cum ar fi un mouse, un scanner, o imprimantă sau un PDA (personal digital assistant).
- 2** Serial Folosiți acest conector pentru a cupla un modem extern, o imprimantă serială sau alt dispozitiv care folosește un conector serial cu 9 pini.
- 3** S-video Folosiți acest conector pentru a cupla un televizor cu conector S-Video. Acest conector este prezent pe câteva adaptoare video de mare performanță.
- 4** Paralel Folosiți acest conector pentru a cupla o imprimantă cu interfață paralelă sau orice dispozitiv cu interfață paralelă cu 25 de pini.
- 5** Ethernet Folosiți acest conector pentru cuplarea la o rețea locală tip Ethernet sau la un modem pe cablu.
- Important:**
Pentru ca PC-ul să funcționeze în limitele FCC când este conectat la o rețea Ethernet, folosiți un cablu Ethernet de categoria 5.
- 6** MIDI/joystick Folosiți acest conector pentru cuplarea unui joystick, gamepad sau a unui dispozitiv MIDI (Musical Instrument Digital Interface), cum ar fi o tastatură MIDI.
- 7** IEEE 1394 Acest conector mai este numit și Firewire. Sunt două tipuri de conectori IEEE 1394: cu 4 pini și cu 6 pini. IEEE 1394 oferă conectare la anumite tipuri de dispozitive electronice casnice, incluzând dispozitivele audio digitale și scanere.

10. Conectați cordonul de alimentare la o priză electrică împământată corespunzător.



Notă: Pentru informații suplimentare privind conectorii, vedeți programul ThinkVantage Productivity Center, de pe desktop-ul calculatorului.

Pornirea

Porniți mai întâi monitorul și alte dispozitive externe, apoi porniți calculatorul. După terminarea auto-testului (POST) fereastra cu logo-ul se închide. Când calculatorul are software preinstalat, începe instalarea software-ului.

Dacă aveți probleme în timpul pornirii, vedeți Capitolul 5, “Depanarea și diagnoza”, la pagina 23 și Capitolul 4, “Obținerea de suport și service”, la pagina 19.

Terminarea instalării software-ului

Important

Citiți condițiile de licență cu atenție înainte de a folosi programele incluse în acest calculator. Aceste condiții detaliază drepturile și obligațiile, precum și garanțiile pentru software-ul din acest calculator. Folosirea programelor implică acceptarea condițiilor din acorduri. Dacă nu acceptați condițiile din acorduri, nu utilizați programele. În acest caz, returnați de urgență calculatorul și vi se vor înapoia banii integral.

Notă: Pe unele modele poate fi preinstaltă o versiune multilingvă de Microsoft® Windows® XP Pro. Dacă pe calculatorul dumneavoastră se află o versiune multilingvă, în timpul procesului inițial de instalare veți fi invitat să alegeți limba. După instalare, puteți schimba limba în Control Panel din Windows.

După ce ați pornit calculatorul pentru prima dată, urmați instrucțiunile de pe ecran pentru a termina instalarea software-ului. Dacă nu terminați instalarea software-ului prima dată când este pornit calculatorul, pot apărea rezultate neașteptate. După terminarea instalării, faceți clic pe pictograma **ThinkVantage Productivity Center** de pe desktop și apoi faceți clic pe **Access Help** pentru a afla mai multe despre calculatorul dumneavoastră.

Realizarea unor operații importante

După ce ați setat calculatorul, efectuați următoarele operații, care vă vor scuti de ne cazuri și de pierderea timpului mai târziu:

- Creați o dischetă de *diagnoză*. Unealta de diagnoză face parte din programul Product Recovery și poate izola problemele hardware. Crearea din timp a unei dischete de *diagnoză* vă asigură că veți putea folosi unealta de diagnoză în cazul în care programul Product Recovery devine inaccesibil. Consultați “Crearea unei dischete de diagnoză” la pagina 26.
- Notați-vă tipul mașinii, modelul și numărul de serie al calculatorului. Dacă aveți nevoie de service sau suport tehnic, aproape sigur că vă vor fi cerute aceste informații. Consultați “Notarea informațiilor despre calculator” la pagina 9.

Păstrați această carte *Referințe rapide* într-un loc sigur. Este singura publicație care conține informații importante despre reinstalarea software-ului preinstalat de fabrică. Capitolul 3, “Recuperarea software-ului”, la pagina 11 conține informații despre recuperarea software-ului preinstalat din fabrică.

Actualizarea sistemului de operare

Microsoft oferă actualizări pentru diverse sisteme de operare prin situl Web Microsoft Windows Update. Situl Web determină automat actualizările Windows disponibile pentru calculatorul dumneavoastră și prezintă numai actualizările respective. Actualizările pot include corecții privind securitatea, versiuni noi ale componentelor Windows (cum ar fi Media Player), corecții pentru alte porțiuni ale sistemului de operare Windows sau îmbunătățiri.

Pentru detalii privind actualizarea sistemului de operare, consultați programul ThinkVantage Productivity Center.

Instalarea altor sisteme de operare

Dacă vă instalați propriul sistem de operare, urmați instrucțiunile care v-au venit cu CD-urile și dischetele sistemului de operare. După instalarea sistemului de operare, nu uitați să instalați toate driver-ele de dispozitiv. Împreună cu driver-ele de dispozitiv sunt livrate de obicei și instrucțiuni de instalare.

Actualizarea software-ului antivirus

Calculatorul dumneavoastră este livrat împreună cu software-ul Norton AntiVirus, pe care îl puteți folosi pentru a detecta și a elimina virușii. Pentru a obține cele mai noi actualizări de pe situl Norton AntiVirus, trebuie să rulați aplicația LiveUpdate. LiveUpdate va descărca ultima listă cu viruși și Norton AntiVirus va utiliza noua listă la următoarele scanări ale calculatorului dumneavoastră.

Pentru detalii suplimentare privind actualizarea software-ului antivirus, consultați programul ThinkVantage Productivity Center.

Pornirea programului Setup Utility

Setup Utility vă permite să vizualizați, să setați sau să modificați configurația BIOS și parolele.

1. Oprii sistemul de operare și calculatorul.
2. În timpul pornirii calculatorului, apăsați și eliberați tasta F1 în mod repetat, pentru a intra în Setup Utility.

Notă: Dacă a fost setată o parolă, meniul programului Setup Utility nu apare decât după ce tastați parola. Pentru informații suplimentare despre programul Setup Utility, consultați *Ghidul utilizatorului*.

În unele cazuri este posibil ca Setup Utility să pornească automat atunci când POST detectează faptul că a fost înlăturată o componentă hardware din calculator sau că a fost instalată una nouă.

Oprirea calculatorului

Când sunteți gata să opriți calculatorul, urmați procedura de oprire (shutdown) pentru sistemul de operare. Aceasta previne pierderea de date neînregistrate sau defectarea programelor. Pentru a opri sistemul de operare Microsoft Windows, selectați Shut down sau Turn off computer din meniul Start.

Notarea informațiilor despre calculator

Notarea informațiilor despre calculatorul dumneavoastră poate fi utilă dacă veți avea vreodată nevoie să vi se repare calculatorul. Tehnicianul de service vă va cere probabil aceste informații.

Tipul, modelul și numărul de serie al mașinii sunt specificate cu etichete pe calculator. Folosiți tabelul următor pentru a nota aceste informații.

Numele produsului	_____
Tipul și modelul mașinii	_____
Numărul de serie (N/S)	_____
Data achiziționării	_____

Înregistrați-vă calculatorul prin Internet pe următorul sit Web:

<http://www.lenovo.com/register>

Când vă înregistrați calculatorul, beneficiați de următoarele avantaje:

- Service mai rapid când apelați pentru ajutor
- Notificarea automată cu privire la software-ul gratuit și ofertele promoționale speciale

Pentru informații suplimentare privind înregistrarea calculatorului, consultați programul ThinkVantage Productivity Center.

Capitolul 3. Recuperarea software-ului

Programul ThinkVantage Rescue and Recovery asigură un mediu care rulează independent de sistemul de operare Windows și este acuns față de acesta. Deoarece spațiul de lucru Rescue and Recovery este ascuns, este imun față de cele mai multe atacuri ale virușilor și oferă un loc sigur pentru executarea operațiilor de salvare și recuperare, care uneori nu sunt posibile în mediul Windows. Acest capitol vă va ajuta să vă familiarizați cu următoarele soluții de recuperare oferite de programul Rescue and Recovery instalat pe calculatorul dumneavoastră:

- Creați discuri Product Recovery. Consultați “Crearea și folosirea discurilor Product Recovery”.
- Creați un mediu de salvare. Consultați “Crearea și folosirea mediului de salvare” la pagina 16.
- Creați periodic copii de rezervă ale discului dumneavoastră. Consultați “Salvarea de rezervă și recuperarea” la pagina 12.
- Creați o dischetă Recovery Repair. Consultați “Rezolvarea problemelor privind recuperarea” la pagina 15.

Notă: Discul de salvare (rescue), primul disc dintre discurile Product Recovery și discurile cu copia de rezervă (backup) sunt discuri de pornire (de boot). Ele pot fi lansate din orice tip de unitate CD sau DVD, cu excepția mediului DVD-RAM.

Dacă apare o problemă, puteți folosi unelele de recuperare din mediul Windows sau din spațiul de lucru Rescue and Recovery pentru a executa una dintre următoarele două operații de recuperare:

- Salvare (rescue) fișiere
- Restaurare copii de rezervă

Pentru a executa una dintre cele două operații de recuperare, vedeți “Folosirea spațiului de lucru Rescue and Recovery” la pagina 13.

Pentru informații suplimentare privind programul Rescue and Recovery, consultați programul ThinkVantage Productivity Center.

Crearea și folosirea discurilor Product Recovery

Dacă aveți pe calculator o unitate de CD sau DVD inscriptibilă, puteți crea un set de discuri Product Recovery care să vă permită să restaurați conținutul discului hard în starea la care a fost livrat calculatorul din fabrică. Discurile Product Recovery sunt utile dacă transferați calculatorul în altă zonă, dacă îl vindeți, dacă îl reciclați sau ca o ultimă soluție de a readuce calculatorul în stare de funcționare, după ce toate celelalte metode de recuperare au eșuat. Este bine să creați un set de discuri Product Recovery cât mai curând posibil.

Notă: Licența dumneavoastră pentru Microsoft Windows vă permite să creați un singur set de discuri Product Recovery; de aceea, este important să păstrați discurile într-un loc sigur după ce le creați.

Pentru a crea discurile Product Recovery, procedați în felul următor:

1. Pe desktop-ul Windows, faceți clic pe **Start**, faceți clic pe **Create Recovery Media**, apoi selectați **Create a set of Product Recovery discs now**.
2. Urmați instrucțiunile de pe ecran.

Pentru a folosi discurile Product Recovery, procedați în felul următor:

Atenție: Dacă restaurați conținutul din fabrică de pe discurile Product Recovery, sunt șterse toate fișierele aflate în acel moment pe disc și înlocuite cu conținutul original din fabrică. În timpul procesului de restaurare, vi se va oferi posibilitatea să salvați unul sau mai multe fișiere aflate pe disc pe alt mediu de stocare, înainte de înlăturarea tuturor datelor.

1. Introduceți discul Rescue and Recovery în unitatea CD sau DVD.
2. Reporniți calculatorul.
3. După câteva momente, se deschide spațiul de lucru Rescue and Recovery.

Notă: Dacă nu se deschide spațiul de lucru Rescue and Recovery, este posibil ca dispozitivul dumneavoastră de pornire (unitatea CD sau DVD) să nu fie setat corect în secvența de pornire din BIOS. Vedeți "Setarea unui dispozitiv de salvare în secvența de pornire" la pagina 18 pentru informații suplimentare.

4. În meniul Rescue and Recovery, faceți clic pe **Restore your system**.
5. Faceți clic pe **Restore my hard drive to the original factory state** și apoi faceți clic pe **Next**.
6. Urmați instrucțiunile de pe ecran. Introduceți discul Product Recovery corespunzător atunci când sunteți invitat.

Notă: După ce discul dumneavoastră este restaurat la conținutul din fabrică, poate fi necesar să reinstalați anumite driver-e sau produse software. Vedeți "Note post-recuperare" la pagina 15 pentru detalii.

Salvarea de rezervă și recuperarea

Programul Rescue and Recovery vă permite să creați o copie de rezervă cu întregul conținut al discului dumneavoastră, inclusiv sistemul de operare, fișierele de date, programele de aplicație și setările personale. Puteți specifica locul în care programul Rescue and Recovery va crea copia de rezervă:

- Într-o zonă protejată a discului dumneavoastră
- Pe un al doilea disc, instalat pe calculatorul dumneavoastră
- Pe un disc extern, atașat prin USB

- Pe un drive din rețea
- Pe CD-uri sau DVD-uri inscriptibile (pentru această operație aveți nevoie de o unitate CD sau DVD care poate scrie)

După ce ați salvat discul hard, puteți apoi restaura complet conținutul discului, restaura numai fișierele selectate sau puteți restaura numai sistemul de operare Windows și aplicațiile.

Pentru a crea o copie de rezervă, procedați în felul următor:

1. Pe desktop-ul Windows, faceți clic pe **Start**, faceți clic pe **All Programs**, faceți clic pe **ThinkVantage**, apoi faceți clic pe **Rescue and Recovery**. Se deschide programul Rescue and Recovery.
2. În bara cu meniuri, faceți clic pe **Create and view backups**.
3. Urmați instrucțiunile de pe ecran.

Pentru a realiza o operație de restaurare din Rescue and Recovery, procedați în felul următor:

1. Pe desktop-ul Windows, faceți clic pe **Start**, faceți clic pe **All Programs**, faceți clic pe **ThinkVantage**, apoi faceți clic pe **Rescue and Recovery**. Se deschide programul Rescue and Recovery.
2. În bara de meniuri **Restore your system**, faceți una dintre următoarele:
 - Faceți clic pe **Restore your system from a backup** dacă doriți să readuceți discul în starea anterioară salvării de rezervă sau să restaurați numai sistemul de operare Windows și aplicațiile.
 - Faceți clic pe **Restore individual files** dacă doriți să restaurați numai fișierele selectate din copia de rezervă.
3. Urmați instrucțiunile de pe ecran.

Pentru informații privind realizarea unei operații de restaurare din spațiul de lucru Rescue and Recovery, vedeți “Folosirea spațiului de lucru Rescue and Recovery”.

Folosirea spațiului de lucru Rescue and Recovery

Spațiul de lucru Rescue and Recovery se află într-o zonă protejată, ascunsă a discului dumneavoastră și funcționează independent de sistemul de operare Windows. Aceasta vă permite să executați operații de recuperare chiar și dacă sistemul de operare Windows nu poate fi pornit. Din spațiul de lucru Rescue and Recovery puteți realiza următoarele operații de recuperare:

- **Salvarea fișierelor de pe disc sau dintr-o copie de rezervă:** Spațiul de lucru Rescue and Recovery vă permite să localizați fișiere pe disc și să le transferați pe o unitate din rețea sau alt mediu de înregistrare, cum ar fi o unitate de disc USB sau de dischete. Această soluție este disponibilă chiar dacă nu ați creat o copie de rezervă cu fișierelor dumneavoastră sau dacă fișierele au fost modificate de la ultima operație de salvare de

rezervă. De asemenea, puteți salva fișiere individuale dintr-o copie de rezervă Rescue and Recovery aflată pe discul dumneavoastră local, pe un dispozitiv USB sau pe un drive din rețea.

- **Restaurarea discului dintr-o copie de rezervă Rescue and Recovery:** După ce creați o copie de rezervă cu programul Rescue and Recovery, puteți realiza operații de restaurare din spațiul de lucru Rescue and Recovery, chiar dacă nu puteți porni Windows.
- **Restaurarea discului la conținutul din fabrică:** Spațiul de lucru Rescue and Recovery vă permite să restaurați conținutul întregului disc la starea de la livrarea din fabrică. Dacă aveți mai multe partiții pe disc, aveți opțiunea să restaurați conținutul din fabrică pe partiția C: și să lăsați celelalte partiții intacte. Deoarece spațiul de lucru Rescue and Recovery funcționează independent de sistemul de operare Windows, conținutul din fabrică poate fi restaurat chiar dacă Windows nu pornește.

Atenție: Atunci când restaurați discul dintr-o copie de rezervă Rescue and Recovery sau când restaurați conținutul din fabrică, toate fișierele din partiția primară a discului (de obicei drive-ul C) vor fi șterse în procesul de recuperare. Dacă este posibil, copiați fișierele importante. Dacă nu reușiți să porniți Windows, puteți folosi caracteristica de salvare a fișierelor (Rescue files) din spațiul de lucru Rescue and Recovery pentru a copia pe un alt mediu fișiere de pe discul dumneavoastră.

Pentru a deschide spațiul de lucru Rescue and Recovery, procedați în felul următor:

1. Opriți calculatorul timp de cel puțin 5 secunde.
2. Apăsăți și eliberați în mod repetat tasta Enter sau F11 când porniți calculatorul.
3. Când auziți bipuri sau vedeți ecranul cu logo-ul, încetați să mai apăsați tasta Enter sau F11.
4. Dacă ați setat o parolă pentru Rescue and Recovery, tastați parola când sunteți invitat. După câteva momente, se deschide spațiul de lucru Rescue and Recovery.

Notă: Dacă nu se deschide spațiul de lucru Rescue and Recovery, vedeți “Rezolvarea problemelor privind recuperarea” la pagina 15.

5. Faceți una dintre următoarele:
 - Pentru a salva fișiere de pe disc sau dintr-o copie de rezervă, faceți clic pe **Rescue files** și urmați instrucțiunile de pe ecran.
 - Pentru a vă restaura discul dintr-o copie de rezervă Rescue and Recovery sau pentru a restaura discul la conținutul din fabrică, faceți clic pe **Restore your system** și urmați instrucțiunile de pe ecran.

Notă: După ce discul dumneavoastră este restaurat la conținutul din fabrică, poate fi necesar să reinstalați anumite driver-e sau produse software. Vedeți “Note post-recuperare” la pagina 15 pentru detalii.

- Pentru informații despre caracteristicile spațiului de lucru Rescue and Recovery, faceți clic pe **Help**.

Note post-recuperare

Note:

1. După ce discul este restaurat la conținutul original, din fabrică, poate fi necesar să reinstalați driver-ele pentru anumite dispozitive. Consultați “Recuperarea sau instalarea driver-elor de dispozitiv” la pagina 17.
2. Anumite calculatoare vin cu Microsoft Office sau Microsoft Works preinstalate. Dacă doriți să recuperați sau să reinstalați aplicațiile Microsoft Office sau Microsoft Works, trebuie să folosiți *Microsoft Office CD* sau *Microsoft Works CD*. Aceste CD-uri sunt livrate numai cu calculatoarele care au preinstalat Microsoft Office sau Microsoft Works.

Rezolvarea problemelor privind recuperarea

Spațiul de lucru Rescue and Recovery rulează independent de sistemul de operare Windows. Pentru a obține acces la spațiul de lucru, apăsați și eliberați tasta Enter sau F11 în mod repetat la pornire. Dacă nu reușiți să deschideți spațiul de lucru Rescue and Recovery folosind această metodă, aveți la dispoziție trei opțiuni:

- Folosiți mediul de salvare (CD, DVD sau disc USB) pentru a deschide spațiul de lucru Rescue and Recovery. Vedeți “Crearea și folosirea mediului de salvare” la pagina 16 pentru detalii.
- Folosiți discheta Recovery Repair pentru a reinstala un fișier care controlează accesul la spațiul de lucru Rescue and Recovery. Vedeți “Crearea și folosirea dischetei Recovery Repair” la pagina 16 pentru detalii.
- Dacă intenționați să restaurați discul la conținutul original, din fabrică, puteți folosi un set de discuri Product Recovery. Consultați “Crearea și folosirea discurilor Product Recovery” la pagina 11.

Ca măsură de precauție, este bine să creați o dischetă Recovery Repair, un mediu de salvare și un set de discuri Product Recovery cât mai curând posibil și să le păstrați într-un loc sigur.

Dacă nu reușiți să accesați spațiul de lucru Rescue and Recovery de pe un mediu de salvare sau un set de CD-uri Product Recovery, este posibil ca dispozitivul de salvare, unitatea CD, unitatea DVD sau unitatea de disc USB, să nu fie definite ca dispozitiv de pornire în secvența de pornire din BIOS. Vedeți “Setarea unui dispozitiv de salvare în secvența de pornire” la pagina 18 pentru informații suplimentare.

Mediul de salvare vă permite să lansați programul Rescue and Recovery de pe CD, DVD sau un disc extern atașat prin USB. Mediul de salvare este extrem de important în cazul în care nu reușiți să accesați programul Rescue and Recovery folosind tasta Enter sau F11.

Crearea și folosirea mediului de salvare

Mediul de salvare vă permite să lansați programul Rescue and Recovery de pe CD sau DVD. Mediul de salvare este extrem de important în cazul în care nu reușiți să accesați programul Rescue and Recovery folosind tasta Enter sau F11.

Pentru a crea mediul de salvare, procedați în felul următor:

1. Pe desktop-ul Windows, faceți clic pe **Start**, faceți clic pe **All Programs**, faceți clic pe **ThinkVantage**, apoi faceți clic pe **Create Recovery Media**.
2. Selectați butonul radio pentru tipul de mediu de salvare pe care doriți să-l creați.
3. Faceți clic pe **OK**.
4. Urmați instrucțiunile de pe ecran.

Pentru a folosi mediul de salvare, procedați în felul următor:

- Introduceți discul de salvare (CD sau DVD) în unitatea CD sau DVD și apoi reporniți calculatorul.
- Atașați unitatea de disc de salvare atașată prin USB la unul din conectorii USB ai calculatorului, apoi reporniți calculatorul.

După pornirea mediului de salvare, se deschide spațiul de lucru Rescue and Recovery. Spațiul de lucru Rescue and Recovery conține ajutor pentru fiecare caracteristică. Dacă mediul de salvare nu pornește, s-ar putea să nu aveți dispozitivul de salvare (unitatea de CD sau DVD) setat corect în secvența de pornire BIOS. Vedeți "Setarea unui dispozitiv de salvare în secvența de pornire" la pagina 18 pentru informații suplimentare.

Crearea și folosirea dischetei Recovery Repair

Dacă nu reușiți să deschideți spațiul de lucru Rescue and Recovery, folosiți o dischetă Recovery Repair pentru a reinstala un fișier care controlează accesul la spațiul de lucru. Este bine să creați o dischetă Recovery Repair cât mai curând și să o păstrați într-un loc sigur.

Pentru a crea o dischetă Recovery Repair, procedați în felul următor:

1. Conectați-vă la Internet, dacă nu sunteți deja conectat.
2. Deschideți un browser de Internet și mergeți la următoarea adresă de Web:

<http://www.lenovo.com/think/support/site.wss/document.do?lnocid=MIGR-54483>

3. Introduceți o dischetă goală în unitatea de dischete A.
4. Faceți dublu clic pe fișierul Recovery Repair rnrepair.exe; apoi urmați instrucțiunile de pe ecran. Este creată discheta Recovery Repair.
5. Scoateți discheta și etichetați-o "Dischetă Recovery Repair".

Pentru a folosi o dischetă Recovery Repair, procedați în felul următor:

1. Opriiți sistemul de operare și întrerupeți alimentarea calculatorului.
2. Introduceți discheta Recovery Repair în unitatea de dischetă A.
3. Porniți calculatorul și urmați instrucțiunile de pe ecran.

Dacă operația de reparare se termină fără eroare, puteți accesa spațiul de lucru Rescue and Recovery apăsând și eliberând în mod repetat tasta Enter sau F11 în timp ce reporniți calculatorul.

Dacă în timpul operației de reparare apare un mesaj de eroare și nu se poate finaliza operația, s-ar putea să aveți o problemă legată de partiția care conține spațiul de lucru Rescue and Recovery. Folosiți mediul de salvare pentru a accesa spațiul de lucru Rescue and Recovery. Pentru informații privind crearea și folosirea mediului de salvare, vedeți “Crearea și folosirea mediului de salvare” la pagina 16.

Recuperarea sau instalarea driver-elor de dispozitiv

Pentru a reface sau a instala driver-e de dispozitiv, trebuie să aveți instalat sistemul de operare pe calculator. Verificați că aveți mediile de stocare cu documentația și cu software-ul pentru dispozitiv.

Driver-ele pentru dispozitivele instalate în fabrică se află pe discul calculatorului (de obicei drive-ul C), în directorul `ibmtools\drivers`. Alte driver-e de dispozitiv se află pe mediul de stocare software care vine cu fiecare dispozitiv.

Cele mai recente driver-e pentru dispozitivele instalate în fabrică sunt disponibile și în World Wide Web, la <http://www.lenovo.com/think/support/>.

Pentru a recupera un driver pentru un dispozitiv instalat în fabrică, procedați în felul următor:

1. Porniți calculatorul și sistemul de operare.
2. Folosiți Windows Explorer sau My Computer pentru a afișa structura de directoare a discului.
3. Deschideți folderul `C:\IBMTOOLS`.
4. Deschideți folderul `drivers`. În folderul `drivers` sunt mai multe subfoldere care sunt numite după diferitele dispozitive ce sunt instalate pe calculatorul dumneavoastră (de exemplu, audio, video ș.a.m.d.).
5. Deschideți subfolderul corespunzător.
6. Folosiți următoarele metode pentru a recupera driver-ul de dispozitiv:
 - În subfolderul dispozitivului, căutați un fișier `readme.txt` sau un alt fișier cu extensia `.txt` care conține informații despre reinstalarea driver-ului de dispozitiv. Este posibil ca acest fișier să fie numit după sistemul de operare, de exemplu `winxp.txt`. Fișierul text conține informații despre modul în care se reinstalează driver-ul de dispozitiv.

- Dacă subfolderul conține un fișier cu extensia .inf, puteți folosi programul Add New Hardware (aflat în Control Panel din Windows) pentru a reinstala driver-ul de dispozitiv. Nu toate driver-ele de dispozitiv pot fi instalate folosind acest program. În programul Add New Hardware, când trebuie să alegeți ce driver de dispozitiv vreți să instalați, apăsați **Have Disk** și **Browse**. Apoi selectați fișierul (.inf) de driver de dispozitiv corespunzător din subfolderul dispozitivului.
- În subfolderul dispozitivului, căutați un fișier setup.exe. Faceți dublu clic pe **SETUP.EXE** și urmați instrucțiunile de pe ecran.

Setarea unui dispozitiv de salvare în secvența de pornire

Înainte de a porni Rescue and Recovery de pe un CD, DVD, disc USB sau alt dispozitiv extern, trebuie să modificați secvența de pornire din Setup Utility.

1. În timpul pornirii calculatorului, apăsați și eliberați tasta F1 în mod repetat, pentru a intra în Setup Utility.
2. Selectați **Startup** și apăsați Enter.
3. În secvența Startup, selectați dispozitivul dumneavoastră de pornire și urmați instrucțiunile de pe ecran.
4. Apăsați **F10** și apoi apăsați Enter.
5. Selectați **Yes** pentru a salva modificările și apoi apăsați Enter.

Notă: Dacă folosiți un dispozitiv extern, trebuie să opriți calculatorul înainte de a conecta dispozitivul extern.

Capitolul 4. Obținerea de suport și service

Dacă aveți nevoie de ajutor, service sau asistență tehnică sau doar doriți mai multe informații despre produsele oferite, Lenovo vă pune la dispoziție o gamă largă de surse, care vă oferă asistența necesară. În această secțiune aflați de unde puteți obține informații suplimentare despre Lenovo și produsele realizate de Lenovo, ce să faceți dacă aveți o problemă cu calculatorul și pe cine să sunați dacă aveți nevoie de service.

Obținerea informațiilor

Informațiile despre calculator și despre software-ul preinstalat, dacă există, sunt disponibile în documentația livrată o dată cu calculatorul dumneavoastră. Aceasta include cărți, cărți online, fișiere README și fișiere ajutor. În plus, informațiile despre produsele pe care le realizează Lenovo sunt disponibile pe World Wide Web.

În World Wide Web, situl Lenovo conține informații actualizate despre calculatoare personale și suport. Adresa paginii de bază pentru PC-uri este <http://www.lenovo.com/think>.

Puteți găsi informații privind suportul pentru produsele dumneavoastră, inclusiv opțiunile disponibile, la <http://www.lenovo.com/think/support>.

Obținerea de suport și service

Dacă aveți o problemă cu calculatorul, veți găsi o mare varietate de surse disponibile să vă ajute.

Folosirea documentației și a programelor diagnostic

Multe probleme cu calculatorul pot fi rezolvate fără asistență din afară. Dacă aveți o problemă cu calculatorul, începeți cu informațiile referitoare la depanare, din documentația calculatorului. Dacă bănuieți o problemă software, vedeți documentația, inclusiv fișierele README și ajutor online, care se livrează împreună cu sistemul de operare sau programul aplicație.

Cele mai multe calculatoare și servere sunt livrate împreună cu un set de programe de diagnoză, pe care le puteți utiliza la identificarea problemelor de hardware. Vedeți informațiile referitoare la depanarea calculatorului pentru instrucțiuni privind folosirea programelor de diagnoză.

Informațiile despre depanare sau programele de diagnoză vă pot indica dacă aveți nevoie de driver-e de dispozitiv adiționale sau actualizate sau alt software. Lenovo întreține pagini pe Internet din care puteți să obțineți ultimele informații tehnice și să descărcați driver-e pentru dispozitive și actualizări. Pentru a accesa aceste pagini, mergeți la <http://www.lenovo.com/think/support> și urmați instrucțiunile.

Solicitarea de service

Dacă ați încercat să corectați singur problema și totuși aveți nevoie de ajutor, în timpul perioadei de garanție puteți obține ajutor și informații prin telefon de la Customer Support Center. Următoarele servicii sunt disponibile în perioada de garanție:

- **Determinarea problemelor** - Este disponibil personal calificat care să vă asiste să determinați dacă aveți o problemă hardware și care să decidă acțiunea necesară pentru rezolvarea problemei.
- **Reparația hardware-ului** - Dacă se determină că problema este generată de hardware aflat în garanție, este disponibil personal calificat care să asigure nivelul aplicabil de service.
- **Gestionarea modificărilor tehnice** - Uneori, este posibil să fie necesare unele modificări după ce un produs a fost vândut. Lenovo sau reseller-ul dumneavoastră, dacă este autorizat de Lenovo, va realiza modificările tehnice (Engineering Changes - EC) aplicabile hardware-ului dumneavoastră.

Următoarele puncte nu sunt acoperite:

- Înlocuirea sau folosirea părților componente care nu sunt fabricate pentru sau de Lenovo sau pentru care Lenovo nu acordă garanție.
- Identificarea surselor de probleme software.
- Configurarea BIOS-ului ca parte a unei instalări sau modernizări.
- Schimbările, modificările sau actualizările driver-elor de dispozitiv.
- Instalarea și întreținerea sistemelor de operare în rețea (NOS).
- Instalarea și întreținerea programelor aplicații.

Consultați Declarația de garanție limitată pentru explicarea detaliată a condițiilor de garanție. Păstrați dovada de achiziționare, pentru a obține suportul pentru garanție.

Dacă este posibil, stați în fața calculatorului atunci când sunați. Vă rugăm să aveți la îndemână următoarele informații când sunați:

- Tipul și modelul mașinii
- Numerele de serie ale produselor hardware
- Descrierea problemei
- Cuvintele exacte ale eventualelor mesaje de eroare
- Informații despre configurația hardware și software

Numere de telefon

Pentru lista cu numerele de telefon ale organizațiilor de service și suport, vedeți "Numerele de telefon din toată lumea" la pagina 56. Numerele de telefon pot fi modificate fără preaviz. Pentru cele mai recente numere de telefon, mergeți la <http://www.lenovo.com/think/support> și faceți clic pe **Support phone list**. Dacă lista nu conține numărul de telefon din țara sau regiunea dumneavoastră, luați legătura cu reseller-ul Lenovo sau reprezentantul Lenovo de marketing.

În toate celelalte țări sau regiuni, contactați reseller-ul sau reprezentantul dumneavoastră de marketing.

Alte servicii

În cazul în care luați calculatorul cu dumneavoastră într-o călătorie sau îl mutați într-o țară în care este vândut tipul dumneavoastră de mașină ThinkCentre® sau ThinkPad®, calculatorul poate fi eligibil pentru International Warranty Service (service în garanție internațional), ceea ce vă oferă automat dreptul la service în timpul perioadei de garanție. Service-ul va fi realizat de furnizorii de servicii care sunt autorizați să efectueze service în garanție.

Metodele și procedurile de service variază în funcție de țară și este posibil ca anumite servicii să nu fie disponibile în toate țările. Service-ul în garanție internațional (International Warranty Service) este asigurat prin metoda de service - depozit, carry-in (aducere la sediu) sau service on-site (la sediul clientului) - oferită în țara în care se face service-ul. Centrele de service din anumite țări s-ar putea să nu fie capabile să facă service pentru toate modelele unui tip de mașină. În unele țări, se pot aplica taxe și restricții în momentul efectuării service-ului.

Pentru a determina dacă și calculatorul dumneavoastră este eligibil pentru Service în garanție internațional (International Warranty Service) și pentru a vedea o listă cu țările unde este disponibil service-ul, mergeți la <http://www.lenovo.com/think/support>, faceți clic pe **Warranty** și urmați instrucțiunile de pe ecran.

Pentru asistență tehnică la instalarea de Pachete de service (Service Packs) sau pentru întrebări legate de ele pentru produsul preinstalat Microsoft Windows, consultați situl Web Microsoft Product Support Services, la <http://support.microsoft.com/directory/>, sau luați legătura cu Customer Support Center. Se pot aplica unele taxe.

Cumpărarea de servicii suplimentare

În timpul și după perioada de garanție, puteți achiziționa servicii adiționale, cum ar fi suportul pentru hardware, sisteme de operare și programe de aplicație; setarea și configurarea rețelei; servicii de reparație pentru hardware modernizat sau extins; și instalări personalizate. Disponibilitatea și numele serviciului pot diferi în funcție de țară sau regiune.

Pentru mai multe informații despre aceste servicii, vedeți informațiile online.

Capitolul 5. Depanarea și diagnoza

Acest capitol descrie câteva unelte de bază pentru depanare și diagnoză. Dacă problema calculatorului dumneavoastră nu este descrisă aici, folosiți programul ThinkVantage Productivity Center pentru informații mai detaliate privind depanarea sau vedeți “Ajutor suplimentar” la pagina xvii.

Depanarea de bază

Simptom	Acțiune
Calculatorul nu pornește atunci când apăsați butonul de alimentare.	<p>Verificați că:</p> <ul style="list-style-type: none">• A fost introdus cablul de alimentare în spatele calculatorului și într-o priză care funcționează.• Dacă există un comutator suplimentar de alimentare pe spatele calculatorului, asigurați-vă că este poziționat pe pornit. Verificați indicatorul de alimentare din partea din față ca să vedeți dacă a fost pornită alimentarea.• Sursa de alimentare și placa de sistem funcționează. Consultați “Ledurile Sursă de alimentare și Diagnoză placă de sistem” la pagina 25. <p>Dacă nu puteți rezolva problema, apăsați la service.</p>
Ecranul monitorului este gol.	<p>Verificați că:</p> <ul style="list-style-type: none">• A fost atașat corect cablul monitorului în spatele monitorului și în spatele calculatorului.• A fost introdus cablul de alimentare al monitorului în spatele monitorului și într-o priză care funcționează.• A fost pornit monitorul și controalele de luminozitate și contrast sunt reglate corect.• Cablul de semnal este bine cuplat la monitor și la conectorul monitorului de pe calculator.• Sursa de alimentare și placa de sistem funcționează. Consultați “Ledurile Sursă de alimentare și Diagnoză placă de sistem” la pagina 25. <p>Notă: Dacă pe calculator există doi conectori de monitor, verificați că monitorul este atașat la conectorul din PCI-express (PCI-e), nu la cel din spatele plăcii de sistem. Vedeți pasul 4 la pagina 4.</p> <p>Dacă nu puteți rezolva problema, apăsați la service.</p>

Simptom	Acțiune
<p>Tastatura nu funcționează. Calculatorul nu răspunde la tastatură.</p>	<p>Verificați că:</p> <ul style="list-style-type: none"> • A fost pornit atât calculatorul, cât și monitorul, iar controalele de luminozitate și contrast sunt reglate corect. • Cablul de tastatură este bine atașat la conectorul de tastatură de pe calculator. • Nici o tastă nu este blocată. <p>Dacă nu puteți rezolva problema, apăsați la service.</p>
<p>Tastatura USB Enhanced Performance nu funcționează.</p>	<p>Verificați că:</p> <ul style="list-style-type: none"> • A fost pornit calculatorul. • Cablul de tastatură este bine atașat la conectorul USB din fața sau spatele calculatorului. • Nici o tastă nu este blocată. <p>Dacă nu puteți rezolva problema, apăsați la service.</p>
<p>Mouse-ul nu funcționează. Calculatorul nu răspunde la mouse. Notă: Aceste informații sunt valabile numai în cazul unui mouse mecanic.</p>	<p>Curățați mouse-ul. Verificați că:</p> <ul style="list-style-type: none"> • A fost pornit atât calculatorul, cât și monitorul, iar controalele de luminozitate și contrast sunt reglate corect. • Mouse-ul este bine atașat la conectorul de mouse pe calculator. <p>Dacă nu puteți rezolva problema, apăsați la service.</p>
<p>Sistemul de operare nu pornește.</p>	<p>Verificați că:</p> <ul style="list-style-type: none"> • Nu există dischetă în unitatea de dischete. • Secvența de pornire include dispozitivul pe care se află sistemul de operare. De obicei sistemul de operare se află pe disc. <p>În timpul pornirii, așteptați apariția promptului de lansare a programului Setup Utility. Apăsați tasta funcțională specificată.</p> <p>Verificați secvența de pornire din programul Setup Utility.</p> <p>Dacă nu puteți rezolva problema, apăsați la service.</p>
<p>Se afișează un cod de eroare înainte de a porni sistemul de operare.</p>	<p>Notați-vă numărul codului și vedeți "Coduri de eroare" la pagina 27.</p>
<p>Calculatorul emite mai multe semnale sonore înainte de pornirea sistemului de operare.</p>	<p>Verificați că nici o tastă nu este blocată.</p> <p>Dacă nu puteți rezolva problema, apăsați la service.</p>

Ledurile Sursă de alimentare și Diagnoză placă de sistem

Calculatorul dumneavoastră are două leduri pe sursa de alimentare, în spatele cutiei. Ledul butonului de alimentare, din fața calculatorului dumneavoastră, și cele două leduri din spatele calculatorului vă pot ajuta să determinați dacă sursa de alimentare sau placa de sistem funcționează corect. Tabela următoare vă ajută să folosiți ledurile pentru a diagnostica posibile erori ale sursei de alimentare și ale plăcii de sistem.

Led buton de alimentare	Led verde	Led galben	Diagnostiche
Stins	Stins	Stins	Mai întâi verificați următoarele: <ul style="list-style-type: none">• Cordonul de alimentare este conectat?• Prelungitorul este activat? Sursa de alimentare este defectă
Stins (după ce s-a apăsat butonul de alimentare)	Aprins	Stins	Placa de sistem este defectă
Aprins	Aprins	Aprins	Sursa de alimentare este defectă
Aprins	Aprins	Stins	Condiții de lucru normale, dar în cazul în care calculatorul nu funcționează corect există o defecțiune la placa de sistem sau la microprocesor

Dacă nu puteți rezolva problema, apălați la service.

Notă: Pentru a reseta calculatorul după ce s-a aprins ledul galben, deconectați cordonul de alimentare.

PC-Doctor for DOS Diagnostics

Programul PC-Doctor for DOS Diagnostics rulează independent de sistemul de operare. Puteți folosi acest program pentru a testa componentele hardware ale calculatorului dumneavoastră. Puteți folosi acest program în general când nu sunt disponibile alte metode sau nu au avut succes în rezolvarea unei posibile probleme de hardware.

Din spațiul de lucru Rescue and Recovery puteți rula diagnozele de pe disc. Sau, din spațiul de lucru Rescue and Recovery puteți crea o dischetă de boot cu diagnozele.

De asemenea, puteți descărca ultima versiune a programului de diagnoză din World Wide Web, de la <http://www.lenovo.com/think/support/>. Introduceți tipul și modelul dumneavoastră de mașină în câmpul **Use Quick Path** și faceți clic pe **Go** pentru a găsi fișierele descărcabile corespunzătoare calculatorului dumneavoastră.

Rularea diagnozelor din spațiul de lucru Rescue and Recovery

Parcurgeți pașii următori pentru a rula diagnozele din spațiul de lucru Rescue and Recovery:

1. Opriiți sistemul de operare și apoi calculatorul.
2. Apăsați și eliberați în mod repetat tasta Enter sau F11 când porniți calculatorul.
3. Când auziți bipuri sau vedeți ecranul cu logo-ul, încetați să mai apăsați și să eliberați tasta Enter sau F11. Se deschide spațiul de lucru Rescue and Recovery.
4. Din spațiul de lucru Rescue and Recovery, selectați **Diagnose Hardware**.
5. Urmați prompturile de pe ecran.
6. Reporniți calculatorul.

Crearea unei dischete de diagnoză

Parcurgeți următorii pași pentru a crea o dischetă de diagnoză:

1. Opriiți sistemul de operare și apoi calculatorul.
2. Apăsați și eliberați în mod repetat tasta Enter sau F11 când porniți calculatorul.
3. Când auziți bipuri sau vedeți ecranul cu logo-ul, încetați să mai apăsați și să eliberați tasta Enter sau F11. Se deschide spațiul de lucru Rescue and Recovery.
4. Din spațiul de lucru Rescue and Recovery, selectați **Create a diagnostics disk**.
5. Urmați instrucțiunile de pe ecran.
6. Atunci când vi se cere, introduceți o dischetă goală, neformatată în unitatea de dischetă și urmați instrucțiunile de pe ecran.

Notă: Pentru a crea o dischetă de diagnoză, este necesară o unitate opțională de dischetă USB.

Note:

1. De asemenea, puteți descărca ultima versiune a programului de diagnoză din World Wide Web, de la <http://www.lenovo.com/think/support/>. În câmpul **Use Quick Path**, tastați tipul dumneavoastră de mașină, pentru a găsi fișierele descărcabile pentru calculatorul dumneavoastră.
2. Pentru sistemele fără unitate de dischetă, puteți descărca o imagine de CD de boot cu pornire automată (numită imagine .iso) cu programul de diagnoză, de la <http://www.lenovo.com/think/support>.

Rularea dischetei de diagnoză

Parcurgeți pașii următori pentru a rula discheta de diagnoză sau imaginea CD:

1. Introduceți în unitate discheta sau CD-ul de diagnoză.
2. Reporniți calculatorul.
3. Când se deschide programul de diagnoză, urmați instrucțiunile afișate pe ecran. Pentru ajutor, apăsați F1.

4. Când se termină programul, scoateți discheta sau CD-ul din unitate.
5. Opriți și reporniți calculatorul.

Coduri de eroare

Următorul tabel prezintă o parte a celor mai uzuale coduri de eroare, care pot fi afișate când calculatorul realizează testul POST (power-on-self-test).

- Notați codul de eroare afișat. Dacă apelați la service, veți fi întrebat de codurile de eroare.
- Dacă se primesc mai multe coduri de eroare, întotdeauna încercați să rezolvați problemele în ordinea în care sunt afișate acestea. De obicei, rezolvarea primului cod de eroare va duce la rezolvarea celor care-i succed.
- Dacă apare un cod de eroare care nu se află în tabelul următor, este necesară o depanare mai profundă.
 - Dacă sistemul de operare pornește la pornirea calculatorului, vedeți “PC-Doctor for DOS Diagnostics” la pagina 25 pentru a rula programele de diagnoză. De asemenea, folosiți programul ThinkVantage Productivity Center pentru informații suplimentare privind rezolvarea problemelor.
 - Dacă sistemul de operare nu pornește, apelați la service.

Cod	Descriere	Acțiune
135	Ventilator defect	Apelați la service.
162	A apărut o modificare în configurarea dispozitivului.	<p>Verificați că:</p> <ul style="list-style-type: none"> • Toate dispozitivele externe sunt pornite. • Toate dispozitivele sunt instalate corect și conectate bine. <p>Reîncărcați setările de configurație implicite folosind Setup Utility.</p> <p>Dacă nu puteți rezolva problema, apelați la service.</p>
164	Dimensiunea memoriei sistemului este mai mică decât cea așteptată.	<p>Adăugați mai multă memorie calculatorului sau folosiți Setup Utility pentru a accepta noua cantitate de memorie.</p> <p>Dacă nu puteți rezolva problema, apelați la service.</p>
210 sau 211	A apărut o eroare de tastatură.	<p>Verificați că:</p> <ul style="list-style-type: none"> • Tastatura este conectată corect. • Nu sunt taste blocate. <p>Dacă nu puteți rezolva problema, apelați la service.</p>

Cod	Descriere	Acțiune
250	Bateria poate fi defectă.	Înlocuiți bateria. Vedeți procedura de înlocuire a bateriei din manualul online <i>User Guide</i> , care este disponibil prin intermediul programului ThinkVantage Productivity Center.
270 sau 271	Eroare ceas de timp real	Setați data și ora folosind Setup Utility. Dacă nu puteți rezolva problema, apălați la service.
662	A survenit o modificare în configurație.	A fost adăugată sau înlăturată o unitate de dischetă. <ul style="list-style-type: none"> • Restaurați hardware-ul original. Sau • Acceptați noua configurație folosind Setup Utility. Dacă nu puteți rezolva problema, apălați la service.
1762	A survenit o modificare în configurație.	A fost adăugată sau înlăturată o unitate de disc. <ul style="list-style-type: none"> • Restaurați hardware-ul original. Sau • Acceptați noua configurație folosind Setup Utility. Dacă nu puteți rezolva problema, apălați la service.
1962	Nu a fost găsit sistemul de operare sau nici un dispozitiv din secvența de pornire nu conține o înregistrare de boot validă.	Modificați secvența de pornire folosind Setup Utility. Dacă nu puteți rezolva problema, apălați la service.
5962	A survenit o modificare în configurație.	A fost adăugat sau înlăturat un dispozitiv ATAPI. <ul style="list-style-type: none"> • Restaurați hardware-ul original. Sau • Acceptați noua configurație folosind Setup Utility. Dacă nu puteți rezolva problema, apălați la service.

Cod	Descriere	Acțiune
8603	Eroare dispozitiv de indicare Nu a fost detectat nici un mouse.	<ul style="list-style-type: none"> Instalați un mouse. Sau Setați o opțiune corectă de mouse folosind Setup Utility. <p>Dacă nu puteți rezolva problema, apălați la service.</p>

Codurile sonore POST

O altă modalitate folosită de POST pentru a vă anunța erorile este emiterea unei serii de bipuri sonore. Un model de bipuri reprezintă o valoare numerică și oferă informații suplimentare despre locul unei probleme potențiale.

Acestea sunt cele mai obișnuite coduri de bipuri POST pe care le puteți auzi la pornirea calculatorului dumneavoastră.

Model bip	Descriere	Acțiune
1 bip lung și 2 scurte	Fără mesaje pe ecran. Bipurile apar înaintea inițializării video.	Scoateți și apoi reinstalați modulele DIMM (dual inline memory modules). Dacă problema persistă, apălați la service.
1 bip lung urmat de o serie de bipuri scurte	Defect ROM extern (de exemplu VGA)	Dacă problema persistă, apălați la service.
2 bipuri scurte	A survenit o eroare POST.	Dacă ați modificat configurația hardware, intrați în Setup Utility și la ieșire salvați setările. În caz contrar, consultați secțiunea cu coduri de eroare pentru a rezolva problema.
1 scurt - 3 scurte - 3 scurte - 1 scurt	Nu există memorie sau nu există memorie de configurare	Reinstalați memoria. Dacă problema persistă, înlocuiți memoria.
4 seturi de 4 bipuri scurte	Modificare POV; nu se potrivesc informațiile de asociere POV.	Asigurați-vă că placa POV originală este introdusă corect în soclu.

Iată câteva sfaturi generale de lucru cu codurile sonore POST:

- Notați fiecare cod sonor pe care îl auziți. Dacă apălați la service, veți fi întrebat de modelul de bipuri.
- Dacă este emis un cod de eroare care nu apare în această carte, este necesară o depanare mai profundă.

- Dacă se lansează sistemul de operare la pornirea calculatorului, folosiți programul ThinkVantage Productivity Center pentru a învăța să rulați diagnoza și a vedea toate procedurile de depanare online.
- Dacă sistemul de operare nu pornește, apelați la service.

Anexa A. Oferta IBM Lotus Software

Despre ofertă: Deoarece ați cumpărat un calculator personal ThinkCentre sau ThinkPad și îndepliniți condițiile cerute, primiți o licență unică, limitată, de client "independent" Lotus Notes® și o licență unică pentru software-ul Lotus® SmartSuite®. Aceste licențe vă dau dreptul să instalați și să folosiți acest software pe noul dumneavoastră calculator personal ThinkCentre sau ThinkPad folosind una dintre următoarele opțiuni:

- **Mediul de stocare pentru acest software nu este inclus în ofertă. Dacă nu aveți mediul cu software-ul Lotus Notes Client sau Lotus SmartSuite**, puteți să comandați un CD și să vă instalați software-ul pe calculator.** Pentru comandă, folosiți una dintre metodele prezentate pe pagina următoare.
- **Dacă deja aveți o copie licențiată a acestui software**, aveți dreptul să faceți și să folosiți o copie suplimentară.

Despre IBM Lotus Notes: Cu clientul independent Notes® cu utilizare limitată, vă puteți integra cele mai valoroase resurse pentru mesaje, colaborare și PIM (personal information management) - cum ar fi e-mail-ul, calendarul, lista cu sarcini - având posibilitatea să le accesați în timp ce sunteți conectat sau deconectat de la rețea. Licența independentă nu include dreptul de a accesa serverele IBM Lotus Domino®; însă această licență poate fi extinsă la o licență Notes completă, cu un preț redus. Pentru informații suplimentare, vizitați <http://www.lotus.com/notes>.

Despre IBM Lotus SmartSuite: Lotus SmartSuite conține aplicații puternice cu caracteristici pentru economisirea timpului, care vă ajută în activitate și vă ghidează în executarea sarcinilor.

- Lotus Word Pro® – Procesor de text
- Lotus 1-2-3® – Foaie de calcul
- Lotus Freelance Graphics® – Grafică de prezentare
- Lotus Approach® – Bază de date
- Lotus Organizer® – Manager pentru timp, contacte și informații
- Lotus FastSite® – Aplicație pentru publicarea pe Web
- Lotus SmartCenter – Manager pentru informații prin Internet

Suport pentru clienți: Pentru numerele de telefon și informații privind asistența oferită la instalarea inițială a software-ului, vizitați <http://www.lenovo.com/think/support>. Pentru a cumpăra servicii de asistență tehnică suplimentare, vizitați <http://www.lotus.com/passport>.

Acord internațional de licență: Software-ul pentru care primiți licența prin această ofertă nu include actualizările software sau asistența tehnică și se supune termenilor și condițiilor din contractul IBM International Program License Agreement (IPLA) care îl însoțește. Folosirea programelor Lotus SmartSuite și Lotus Notes din această ofertă

reprezintă acceptarea termenilor menționați în ofertă și în IPLA. Pentru informații suplimentare privind IBM IPLA, vizitați <http://www.ibm.com/software/sla/sladb.nsf>. Aceste programe nu pot fi revândute.

Dovada dreptului de utilizare: Trebuie să păstrați dovada achiziționării calculatorului personal și documentul ofertei, ca dovadă a dreptului de utilizare.

Cumpărarea actualizărilor, a licențelor suplimentare și a asistenței tehnice

Modernizările de software și asistența tehnică pot fi obținute contra cost prin programul IBM Passport® Advantage. Pentru informații despre cumpărarea licențelor suplimentare pentru Notes, SmartSuite sau alte produse Lotus, vizitați <http://www.ibm.com> or <http://www.lotus.com/passport>.

Pentru a comanda un CD:

****Important:** Ca urmare a acestei oferte, puteți comanda un mediu de stocare CD per licență. Va trebui să furnizați numărul de serie (alcătuit din 7 cifre) al calculatorului personal ThinkCentre sau ThinkPad pe care l-ați cumpărat. CD-ul este oferit gratuit; pot apărea însă cheltuieli impuse de legislația locală privind transportul și diverse taxe. Vă rugăm să luați în considerare un interval de 10-20 de zile lucrătoare de la primirea cererii și până la livrare.

- **În S.U.A. sau Canada:**

Sunați la 1-800-690-3899

- **În țările din America Latină:**

– Prin Internet: <http://smartsuite.modusmedia.com>

– Adresă de poștă:

IBM - Lotus Notes and SmartSuite Program

Modus Media International

501 Innovation Avenue

Morrisville, NC, USA 27560

Fax: 919-405-4495

Pentru întrebări despre o comandă, contactați:

Smartsuite_ibm@modusmedia.com

- **În țările din Europa:**

– Prin Internet: <http://ibm.modusmedia.co.uk>

– Adresă de poștă:

IBM - Lotus Notes and SmartSuite Program

P.O. Box 3118

Cumbernauld, Scotland, G68 9JX

Pentru întrebări despre o comandă, contactați:

ibm_smartsuite@modusmedia.com

- **În țările din Asia/Pacific:**

- Prin Internet: <http://smartsuite.modusmedia.com>

- Adresă de poștă:

- IBM - Lotus Notes and SmartSuite Program

- Modus Media International

- eFulfillment Solution Center

- 750 Chai Chee Road

- #03-10/14, Technopark at Chai Chee,

- Singapore 469000

Fax: +65 6448 5830

Pentru întrebări despre o comandă, contactați:

Smartsuiteapac@modusmedia.com

Anexa B. Declarația Lenovo de garanție limitată

LSOLW-00 05/2005

Partea 1 - Termeni generali

*Această Declarație de garanție limitată include Partea 1 - Temeni generali, Partea a 2-a - Termeni specifici țării și Partea a 3-a - Informații privind garanția. Termenii din Partea a 2-a înlocuiesc sau modifică termenii din Partea 1. Garanțiile oferite de Lenovo Group Limited sau una dintre filialele sale (pentru care se folosește denumirea "Lenovo") în această Declarație de garanție limitată sunt valabile numai pentru Mașinile pe care le cumpărați pentru a le folosi dumneavoastră, nu pentru a le revinde. Termenul "Mașină" înseamnă o mașină Lenovo, opțiunile, caracteristicile, conversiile, modernizările sau produsele periferice ale acestora sau orice combinație a acestora. Termenul "Mașină" nu include software-ul preîncărcat pe Mașină, instalat ulterior sau de altă natură. **Nimic din această Declarație de garanție limitată nu afectează vreun drept al consumatorilor care nu poate fi suspendat sau limitat prin contract.***

Ce acoperă această garanție

Lenovo garantează că Mașinile 1) nu au defecte legate de materiale sau de manoperă și 2) sunt conforme Specificațiilor Lenovo publicate oficial ("Specificațiile"), care sunt disponibile la cerere. Perioada de garanție a Mașinii începe la data instalării inițiale și este specificată în Partea a 3-a - Informații privind garanția. Data din factura sau chitanța dumneavoastră este data instalării, cu excepția cazului în care Lenovo sau reseller-ul dumneavoastră vă informează altfel. Cu excepția cazului în care Lenovo specifică altfel, aceste garanții sunt valabile numai în țara sau regiunea în care ați achiziționat Mașina.

ACESTE GARANȚII SUNT GARANȚIILE DUMNEAVOASTRĂ EXCLUSIVE ȘI ÎNLOCUIESC ORICE ALTE GARANȚII SAU CONDIȚII, INDICATE EXPRES SAU IMPLICITE, INCLUZÂND, DAR FĂRĂ A SE LIMITA LA ELE, GARANȚIILE SAU CONDIȚIILE DE VANDABILITATE ȘI CELE DE POTRIVIRE PENTRU UN ANUMIT SCOP. UNELE STATE SAU JURISDICȚII NU PERMIT EXCLUDEREA SAU LIMITAREA GARANȚIILOR EXPLICITE SAU IMPLICITE, ASTFEL CĂ EXCLUDEREA DE MAI SUS POATE SĂ NU FIE VALABILĂ PENTRU DUMNEAVOASTRĂ. ÎNTR-UN ASEMENEA CAZ, RESPECTIVELE GARANȚII SUNT LIMITATE LA DURATA PERIOADEI DE GARANȚIE. DUPĂ ACEASTĂ PERIOADĂ NU SE APLICĂ NICI O GARANȚIE. UNELE STATE SAU JURISDICȚII NU PERMIT LIMITAREA DURATEI UNEI GARANȚII IMPLICITE, ASTFEL CĂ LIMITAREA DE MAI SUS POATE SĂ NU FIE VALABILĂ PENTRU DUMNEAVOASTRĂ.

Ce nu acoperă această garanție

Această garanție nu acoperă următoarele:

- software-ul, fie preîncărcat sau livrat cu Mașina, fie instalat ulterior;

- defectarea provocată de utilizarea greșită, de un accident, de o modificare, de un mediu fizic sau de operare impropriu sau de întreținerea dumneavoastră necorespunzătoare;
- defectarea provocată de un produs care nu ține de responsabilitatea Lenovo; și
- orice produs non-Lenovo, inclusiv acelea pe care Lenovo le poate procura și furniza integrate sau împreună cu Mașina Lenovo la cererea dumneavoastră.

Garanția se anulează în cazul înlăturării sau deteriorării etichetelor de identificare ale componentelor sau ale Mașinii.

Lenovo nu garantează funcționarea neîntreruptă sau fără erori a unei Mașini.

Orice suport tehnic sau de altă natură furnizat pentru o Mașină aflată în perioada de garanție (cum ar fi asistența pentru întrebări "cum-să" și întrebări referitoare la setarea și instalarea Mașinii) va fi furnizat **FĂRĂ NICI UN FEL DE GARANȚIE**.

Cum se obține service-ul în garanție

Service-ul în garanție poate fi asigurat de Lenovo, IBM, reseller-ul dumneavoastră dacă este autorizat să efectueze service în garanție sau de un furnizor autorizat de service în garanție. Pentru fiecare dintre aceștia se folosește denumirea "Furnizor de servicii".

Dacă în perioada de garanție Mașina nu funcționează așa cum s-a garantat, luați legătura cu Furnizorul de servicii. Dacă nu vă înregistrați Mașina la Lenovo, va trebui să prezentați dovada cumpărării pentru a proba dreptul de a beneficia de service în garanție.

Ce va face Lenovo pentru a corecta problemele

Atunci când luați legătura cu Furnizorul de servicii pentru service, trebuie să urmați procedurile pe care le specificăm noi pentru determinarea și rezolvarea problemei. Poate fi realizată o diagnoză inițială a problemei, fie de către un tehnician prin telefon, fie electronic, prin accesarea unui sit web de suport.

Tipul de service în garanție aplicabil Mașinii dumneavoastră este specificat în Partea a 3-a - Informații privind garanția.

Dumneavoastră aveți responsabilitatea descărcării și instalării actualizărilor desemnate pentru software de pe un sit web de suport sau de pe alt mediu de stocare electronică și a respectării instrucțiunilor pe care vi le furnizează Furnizorul de servicii. Printre actualizările de software se numără cele pentru codul sistemului de bază de intrare/ieșire (numit "BIOS"), programele utilitare, driver-ele de dispozitiv și altele.

Dacă problema dumneavoastră poate fi rezolvată cu o Unitate înlocuibilă de client ("CRU"), cum ar fi o tastatură, un mouse, un difuzor, memorie sau o unitate de disc, Furnizorul de servicii vă va trimite CRU-ul respectiv pentru a-l instala.

Dacă în timpul perioadei de garanție Mașina nu funcționează așa cum s-a garantat și problema dumneavoastră nu poate fi rezolvată prin telefon sau electronic, prin aplicarea actualizărilor de software, sau cu un CRU, Furnizorul de service, după cum crede de

cuviniță, 1) o va repara astfel încât să funcționeze așa cum s-a garantat sau 2) o va înlocui cu una care să fie cel puțin echivalentă funcțional. Dacă Furnizorul de servicii nu poate aplica nici una dintre cele două soluții, puteți returna Mașina la locul de cumpărare și veți primi banii înapoi.

Ca parte a service-ului în garanție, Furnizorul de servicii poate de asemenea să instaleze modificările tehnice aplicabile Mașinii.

Înlocuirea mașinii sau a componentelor

Atunci când service-ul în perioada de garanție implică schimbarea unei Mașini sau a unei părți componente, elementul înlocuit de Furnizorul de servicii devine proprietatea Lenovo, iar cel folosit la înlocuire devine proprietatea dumneavoastră. Dumneavoastră garantați că toate elementele înlocuite sunt originale și nemodificate. Substitutul poate să nu fie nou, dar va fi în stare bună de funcționare și cel puțin echivalent funcțional cu elementul substituit. Substituirea presupune starea de service în garanție pentru componenta substituită.

Alte responsabilități care vă revin

Acceptați ca, înainte ca Furnizorul de servicii să înlocuiască o Mașină sau o parte componentă, să înlăturați toate caracteristicile, părțile componente, opțiunile, modificările și atașările care nu sunt acoperite de service-ul în garanție.

De asemenea, sunteți de acord:

1. să asigurați că mașina este liberă de orice obligații sau restricții care să împiedice înlocuirea ei;
2. să obțineți autorizarea proprietarului pentru ca Furnizorul de servicii să efectueze operațiile de service asupra unei Mașini care nu este în proprietatea dumneavoastră; și
3. dacă este cazul, înainte de asigurarea service-ului:
 - a. să urmați procedurile de solicitare service pe care vi le furnizează Furnizorul de servicii;
 - b. să vă salvați sau să securizați toate programele, datele și fondurile de pe Mașină; și
 - c. să furnizați Furnizorului de servicii acces suficient, liber și în siguranță la facilitățile dumneavoastră, pentru a permite ca Lenovo să-și îndeplinească obligațiile.
4. (a) să vă asigurați că toate informațiile despre persoane identificate sau identificabile (Date personale) sunt șterse de pe Mașină (atât cât este posibil din punct de vedere tehnic), (b) să permiteți ca Furnizorul de servicii sau un furnizor să proceseze în numele dumneavoastră Datele personale rămase, după cum consideră Furnizorul de servicii că este necesar pentru a-și îndeplini obligațiile care decurg din această Declarație de garanție limitată (ceea ce poate implica transportarea Mașinii pentru procesare la alte locații de service din străinătate) și (c) să vă asigurați că o astfel de procesare respectă legislația în vigoare pentru Date personale.

Limitarea răspunderii

Lenovo își asumă responsabilitatea pentru pierderea sau deteriorarea Mașinii

dumneavoastră numai atâta timp cât aceasta este 1) în posesia Furnizorului de servicii sau 2) în tranzit, în cazurile în care transportul este plătit de Lenovo.

Nici Lenovo, nici Furnizorul de servicii nu sunt responsabili pentru informațiile dumneavoastră confidențiale, cu drept de proprietate sau personale, aflate pe Mașină atunci când o returnați, indiferent de motiv. Trebuie să înlăturați toate aceste informații de pe Mașină înainte de a o returna.

Pot apărea anumite situații în care, datorită unei părți componente Lenovo defecte sau datorită altor responsabilități, sunteți îndreptățit să obțineți despăgubiri de la Lenovo. În oricare dintre aceste cazuri, indiferent de motivul pentru care aveți dreptul de a cere despăgubiri de la Lenovo (inclusiv pentru încălcări fundamentale, neglijență, denaturare sau alte prejudicii sau nerespectări ale contractului), cu excepția obligațiilor la care nu se poate renunța sau care nu pot fi limitate de legile aplicabile, Lenovo nu are obligații decât pentru

1. daune privind rănirea (inclusiv moartea) și daune aduse proprietății de patrimoniu și proprietății personale materiale pentru care Lenovo poartă răspunderea legală; și
2. valoarea altor daune directe, nu mai mult de suma plătită pentru Mașina reclamată.

Această limită este valabilă de asemenea pentru furnizorii Lenovo, reseller-i și Furnizorul de servicii. Acesta este maximul pentru care Lenovo, furnizorii săi, reseller-ii și Furnizorul de servicii sunt responsabili în mod colectiv.

ÎN NICI UN CAZ LENOVO, FURNIZORII SĂI, RESELLER-II SAU FURNIZORII DE SERVICII NU SUNT RESPONSABILI PENTRU ORICARE DINTRE URMĂTOARELE, CHIAR DACĂ AU FOST INFORMAȚI CU PRIVIRE LA POSIBILITATEA LOR: 1) PRETENȚII FAȚĂ DE DUMNEAVOASTRĂ ALE UNEI TERȚE PĂRȚI PENTRU PAGUBE (ALTELE DECÂT CELE DIN PRIMUL ARTICOL DE MAI SUS); 2) PIERDEREA SAU DETERIORAREA DATELOR; 3) DAUNE SPECIALE, INCIDENTALE SAU INDIRECTE SAU ORICE DAUNE CU CONSECINȚE ECONOMICE PROVOCATĂ DE ACESTE; SAU 4) PIERDERI DE PROFIT, DE VENITURI, DE REPUTAȚIE SAU DE ECONOMII. UNELE STATE SAU JURISDICȚII NU PERMIT EXCLUDEREA SAU LIMITAREA PAGUBELOR INCIDENTALE SAU INDIRECTE, ASTFEL CĂ ESTE POSIBIL CA EXCLUDEREA SAU LIMITAREA DE MAI SUS SĂ NU SE APLICE ÎN CAZUL DUMNEAVOASTRĂ.

Legea în vigoare

Atât dumneavoastră, cât și Lenovo sunteți de acord cu aplicarea legii din țara în care ați achiziționat Mașina, pentru reglementarea, interpretarea și punerea în aplicare a tuturor drepturilor și obligațiilor dumneavoastră și ale Lenovo, rezultate din sau înrudite în orice fel cu această Declarație de garanție limitată, fără a lua în considerare conflictele cu principiile legii.

ACESTE GARANȚII SE CONSTITUIE ÎN DREPTURI LEGALE, PUTÂND AVEA DE ASEMENEA ȘI ALTE DREPTURI, CE VARIAZĂ DE LA JURISDICȚIE LA JURISDICȚIE.

Jurisdicția

Toate drepturile, datoriile și obligațiile sunt stabilite de tribunalele din țara în care ați cumpărat Mașina.

Partea a 2-a - Termeni specifici țară

AMERICA

ARGENTINA

Jurisdicție: *Se adaugă următoarele după prima frază:*

Orice litigiu care decurge din această Declarație de garanție limitată va fi judecat exclusiv de Tribunalul Comercial Ordinar din orașul Buenos Aires.

BOLIVIA

Jurisdicție: *Se adaugă următoarele după prima frază:*

Orice litigiu care decurge din această Declarație de garanție limitată va fi judecat exclusiv de tribunalele din orașul La Paz.

BRAZILIA

Jurisdicție: *Se adaugă următoarele după prima frază:*

Orice litigiu care decurge din această Declarație de garanție limitată va fi judecat exclusiv de tribunalul din Rio de Janeiro, RJ.

CHILE

Jurisdicție: *Se adaugă următoarele după prima frază:*

Orice litigiu care decurge din această Declarație de garanție limitată va fi judecat exclusiv de tribunalele civile din Santiago.

COLUMBIA

Jurisdicție: *Se adaugă următoarele după prima frază:*

Orice litigiu care decurge din această Declarație de garanție limitată va fi judecat exclusiv de judecătorii din Republica Columbia.

ECUADOR

Jurisdicție: *Se adaugă următoarele după prima frază:*

Orice litigiu care decurge din această Declarație de garanție limitată va fi judecat exclusiv de judecătorii din Quito.

MEXIC

Jurisdicție: *Se adaugă următoarele după prima frază:*

Orice litigiu care decurge din această Declarație de garanție limitată va fi judecat exclusiv de tribunalele federale din Mexico City, Districtul federal.

PARAGUAY

Jurisdicție: *Se adaugă următoarele după prima frază:*

Orice litigiu care decurge din această Declarație de garanție limitată va fi judecat exclusiv de tribunalele din orașul Asuncion.

PERU

Jurisdicție: *Se adaugă următoarele după prima frază:*

Orice litigiu care decurge din această Declarație de garanție limitată va fi judecat exclusiv de judecătorii tribunalelor Districtului juridic din Lima, Cercado.

Limitarea răspunderii: *Se adaugă următoarele la sfârșitul acestei secțiuni:*

Conform Articolului 1328 din Codul civil peruvian, limitările și excluderile specificate în această secțiune nu se aplică daunelor cauzate ca urmare a săvârșirii de către Lenovo a unei abateri cu intenție ("dolo") sau a unei neglijențe grave ("culpa inexcusable").

URUGUAY

Jurisdicție: *Se adaugă următoarele după prima frază:*

Orice litigiu care decurge din această Declarație de garanție limitată va fi judecat exclusiv de tribunalul orașului Montevideo.

VENEZUELA

Jurisdicție: *Se adaugă următoarele după prima frază:*

Orice litigiu care decurge din această Declarație de garanție limitată va fi judecat exclusiv de tribunalele Zonei metropolitane a orașului Caracas.

AMERICA DE NORD

Cum se obține service-ul în garanție: *Se adaugă următoarele la această secțiune:*

Pentru a obține service în garanție de la service IBM în Canada sau Statele Unite, apălați 1-800-IBM-SERV (426-7378).

CANADA

Limitarea răspunderii: *Se înlocuiește articolul 1 din această secțiune cu:*

1. daune privind rănirea (inclusiv moartea) și daune fizice aduse proprietății de patrimoniu și proprietății personale materiale ca urmare a neglijenței Lenovo; și

Legea în vigoare: *În prima frază se înlocuiește "legile țării din care ați achiziționat Mașina" cu:*

legile provinciei Ontario.

STATELE UNITE

Legea în vigoare: *În prima frază se înlocuiește "legile țării din care ați achiziționat Mașina" cu:*

legile statului New York.

ASIA PACIFIC

AUSTRALIA

Ce acoperă garanția: *Se adaugă următorul paragraf acestei secțiuni:*

Garanțiile specificate în această secțiune sunt suplimentare oricăror drepturi pe care le puteți avea din actul Trade Practices din 1974 sau alte legi similare și sunt limitate la ceea ce este permis de legislație.

Limitarea răspunderii: *Au fost adăugate următoarele acestei secțiuni:*

În cazul în care Lenovo a încălcat o condiție sau garanție din legea Trade Practices din 1974 sau din legi similare, obligațiile Lenovo sunt limitate la repararea sau înlocuirea bunurilor sau furnizarea unor bunuri echivalente. Acolo unde această condiție se referă la dreptul de a vinde, la posesie sau la un titlu evident, sau atunci când bunurile fac parte dintr-o categorie care se achiziționează în mod normal pentru uzul sau consumul personal sau casnic, atunci nu se aplică nici una dintre limitările precizate în acest paragraf.

Legea în vigoare: *În prima frază se înlocuiește* "legile țării din care ați achiziționat Mașina" *cu:*

legile statului sau teritoriului.

CAMBODGIA ȘI LAOS

Legea în vigoare: *În prima frază se înlocuiește* "legile țării din care ați achiziționat Mașina" *cu:*

legile statului New York, Statele Unite ale Americii.

CAMBODGIA, INDONESIA ȘI LAOS

Arbitrare: *Se adaugă următoarele sub acest titlu:*

Disputele create de această Declarație de garanție limitată, sau legate de ea, vor fi rezolvate prin arbitraj în Singapore, în concordanță cu regulile în vigoare ale Camerei de comerț internaționale ("Regulile SIAC"). Rezultatul arbitrării va fi final și obligatoriu pentru părți, fiind consemnat în scris și utilizat ca fapt și concluzie a legii.

Numărul de arbitri va fi de trei, fiecare parte în cauză având dreptul de a numi un arbitru. Cei doi arbitri desemnați de către părți vor numi un al treilea arbitru, care va prezida lucrările. Dacă postul președintelui devine vacant, va fi ocupat de către președintele SIAC. Alte locuri libere vor fi ocupate de partea care trebuie să le numească. Lucrările vor continua de la stadiul în care au apărut locurile libere.

Dacă una din părți refuză sau nu numește un arbitru în 30 de zile de la data la care a fost numit arbitrul celeilalte părți, primul arbitru numit va fi singurul arbitru, dacă acest arbitru a fost numit în mod valid și corespunzător.

Toate procedurile, inclusiv documentele prezentate în cadrul acestor proceduri, vor fi prezentate în limba engleză. Versiunea în limba engleză a acestei Declarații de garanție limitată are prioritate față de orice versiune în altă limbă.

R.A.S. HONG KONG DIN CHINA ȘI R.A.S. MACAO DIN CHINA

Legea în vigoare: *În prima frază se înlocuiește "legile țării din care ați achiziționat Mașina" cu:*

legile din Regiunea Administrativă Specială Hong Kong din China.

INDIA

Limitarea răspunderii: *Se înlocuiesc articolele 1 și 2 ale acestei secțiuni cu:*

1. răspunderea pentru rănire (inclusiv moartea) și daune aduse proprietății de patrimoniu și proprietății personale materiale va fi limitată la ceea ce a fost provocat de neglijența din partea Lenovo; și
2. pentru orice altă daună reală apărută în orice situație implicând lipsa de performanță din partea Lenovo sau referitoare în orice mod la subiectul acestei Declarații de garanție, la suma pe care ați plătit-o pentru Mașina reclamată.

Arbitrare: *Se adaugă următoarele sub acest titlu:*

Disputele create de această Declarație de garanție limitată, sau legate de ea, vor fi rezolvate prin arbitraj în Bangalore, în concordanță cu legile în vigoare din India. Rezultatul arbitrării va fi final și obligatoriu pentru părți, fiind consemnat în scris și utilizat ca fapt și concluzie a legii.

Numărul de arbitri va fi de trei, fiecare parte în cauză având dreptul de a numi un arbitru. Cei doi arbitri desemnați de către părți vor numi un al treilea arbitru, care va prezida lucrările. Dacă postul președintelui devine vacant, va fi ocupat de către președintele Bar Council din India. Alte locuri libere vor fi ocupate de partea care trebuie să le numească. Lucrările vor continua de la stadiul în care au apărut locurile libere.

Dacă una din părți refuză sau nu numește un arbitru în 30 de zile de la data la care a fost numit arbitrul celeilalte părți, primul arbitru numit va fi singurul arbitru, dacă acest arbitru a fost numit în mod valid și corespunzător.

Toate procedurile, inclusiv documentele prezentate în cadrul acestor proceduri, vor fi prezentate în limba engleză. Versiunea în limba engleză a acestei Declarații de garanție limitată are prioritate față de orice versiune în altă limbă.

JAPONIA

Legea în vigoare: *În această secțiune se adaugă următoarea frază:*

Orice dubii legate de această Declarație de garanție limitată vor fi mai întâi rezolvate între noi cu bună credință și conform principiului încrederii reciproce.

MALAYEZIA

Limitarea răspunderii: Se șterge cuvântul "**SPECIAL**" din articolul 3 al paragrafului cinci.

NOUA ZEELANDĂ

Ce acoperă garanția: *Se adaugă următorul paragraf acestei secțiuni:*

Garanțiile specificate în această secțiune sunt suplimentare oricăror drepturi pe care le puteți avea prin Legea garanțiilor consumatorului din 1993 sau alte legi ce nu pot fi

excluse sau limitate. Legea garanțiilor consumatorului din 1993 nu se aplică nici unui bun pe care îl furnizează Lenovo, dacă solicitați bunurile pentru scopul unei afaceri, după cum este definit în acel act.

Limitarea răspunderii: *Se adaugă următoarele în această secțiune:*

Unde Mașinile nu sunt achiziționate în scopuri de afaceri definite astfel în actul normativ Garanțiile Consumatorului 1993, limitările din această Secțiune se supun limitărilor din acel act.

REPUBLICA POPULARĂ CHINEZĂ (R.P.C.)

Legea în vigoare: *În prima frază se înlocuiește "legile țării din care ați achiziționat Mașina" cu:*

legile statului New York, Statele Unite ale Americii (cu excepția cazului în care legea locală specifică altceva).

FILIPINE

Limitarea răspunderii: *Se înlocuiește articolul 3 din paragraful cinci cu:*

DAUNE SPECIALE (NOMINALE SAU TIPICE), MORALE, ACCIDENTALE SAU DAUNE INDIRECTE PENTRU ORICE PAGUBĂ DE NATURĂ ECONOMICĂ PROVOCATĂ DE ACESTE; SAU

Arbitrare: Se adaugă următoarele sub acest titlu:

Disputele create de această Declarație de garanție limitată, sau legate de ea, vor fi rezolvate prin arbitraj în Metro Manila, în concordanță cu legile în vigoare din Filipine. Rezultatul arbitrării va fi final și obligatoriu pentru părți, fiind consemnat în scris și utilizat ca fapt și concluzie a legii.

Numărul de arbitri va fi de trei, fiecare parte în cauză având dreptul de a numi un arbitru. Cei doi arbitri desemnați de către părți vor numi un al treilea arbitru, care va prezida lucrările. Dacă postul președintelui devine vacant, va fi ocupat de către președintele Philippine Dispute Resolution Center, Inc. Alte locuri libere vor fi ocupate de partea care trebuie să le numească. Lucrările vor continua de la stadiul în care au apărut locurile libere.

Dacă una din părți refuză sau nu numește un arbitru în 30 de zile de la data la care a fost numit arbitru celuilalte părți, primul arbitru numit va fi singurul arbitru, dacă acest arbitru a fost numit în mod valid și corespunzător.

Toate procedurile, inclusiv documentele prezentate în cadrul acestor proceduri, vor fi prezentate în limba engleză. Versiunea în limba engleză a acestei Declarații de garanție limitată are prioritate față de orice versiune în altă limbă.

SINGAPORE

Limitarea răspunderii: *Se șterg cuvintele "SPECIALE" și "ECONOMICE" din articolul 3 al paragrafului cinc.*

EUROPA, ORIENTUL MIJLOCIU, AFRICA (EMEA)

URMĂTORII TERMENI SUNT VALABILI PENTRU TOATE ȚĂRILE EMEA:

Termenii acestei Declarații de garanție limitată sunt valabili pentru Mașinile cumpărate de la Lenovo sau de la un reseller Lenovo.

Cum se obține service-ul în garanție:

*Se adaugă următorul paragraf în **Europa de Vest** (Andorra, Austria, Belgia, Cipru, Danemarca, Elveția, Estonia, Finlanda, Franța, Germania, Grecia, Islanda, Irlanda, Italia, Letonia, Liechtenstein, Lituania, Luxemburg, Malta, Monaco, Norvegia, Olanda, Polonia, Portugalia, Regatul Unit, Republica Cehă, San Marino, Slovacia, Slovenia, Spania, Suedia, Statul Vatican, Ungaria și orice altă țară care aderă ulterior la Uniunea Europeană, începând cu data acceptării):*

Garanția pentru Mașinile achiziționate în Europa de Vest va fi validă și aplicabilă în toate țările din Europa de Vest, cu condiția ca Mașina să fi fost anunțată și făcută disponibilă în țările respective.

În cazul în care cumpărați o Mașină într-una dintre aceste țări din Europa de Vest, specificate mai sus, puteți obține service în garanție pentru Mașina respectivă în oricare dintre aceste țări, de la un Furnizor de servicii, cu condiția ca Mașina să fi fost anunțată și făcută disponibilă de către Lenovo în țara în care doriți să obțineți service-ul.

Dacă achiziționați o Mașină PC în Albania, Armenia, Belarus, Bosnia și Herțegovina, Bulgaria, Croația, Republica Cehă, Georgia, Ungaria, Kazahstan, Kârgîhistan, Republica Federală Iugoslavia, Fosta Republică Iugoslavă Macedonia, Moldova, Polonia, România, Rusia, Republica Slovacă, Slovenia sau Ucraina, puteți obține service în garanție pentru Mașina respectivă în oricare dintre aceste țări, de la un Furnizor de servicii, cu condiția ca Mașina să fi fost anunțată și făcută disponibilă de către Lenovo în țara în care doriți să obțineți service-ul.

Dacă ați cumpărat o Mașină într-o țară din Orientul Mijlociu sau Africa, puteți obține service în garanție pentru Mașina respectivă de la un Furnizor de servicii din țara în care ați făcut achiziția, cu condiția ca Mașina să fi fost anunțată și făcută disponibilă de către Lenovo în acea țară. În Africa, service-ul în garanție este disponibil la 50 de kilometri de Furnizorul de servicii. Sunteți responsabil cu costurile de transport pentru Mașini aflate la mai mult de 50 de kilometri de Furnizorul de servicii.

Legea în vigoare:

Propoziția "legile țării în care ați achiziționat Mașina" este înlocuită de:

1) "legile din Austria" în **Albania, Armenia, Azerbaidjan, Belarus, Bosnia și Herțegovina, Bulgaria, Croația, Georgia, Ungaria, Kazahstan, Kârgîhistan, F.R.I. Macedonia, Moldova, Polonia, România, Rusia, Slovacia, Slovenia, Tadjikistan, Turkmenistan, Ucraina, Uzbekistan și R.F. Iugoslavia;** 2) "legile din Franța" în **Algeria, Benin, Burkina Faso, Camerun, Capul Verde, Republica Centrafricană, Ciad, Comore, Republica Congo, Djibouti, Republica Democratică Congo, Guineea**

Ecuatorială, Guyana Franceză, Polinezia Franceză, Gabon, Gambia, Guineea, Guineea-Bissau, Coasta de Fildeș, Liban, Madagascar, Mali, Mauritania, Mauritius, Mayotte, Maroc, Noua Caledonie, Niger, Reunion, Senegal, Seychelles, Togo, Tunisia, Vanuatu și Wallis & Futuna; 3) "legile din Finlanda" în Estonia, Letonia și Lituania; 4) "legile din Anglia" în Angola, Bahrain, Botswana, Burundi, Egipt, Eritreea, Etiopia, Ghana, Iordania, Kenya, Kuwait, Liberia, Malawi, Malta, Mozambic, Nigeria, Oman, Pakistan, Qatar, Rwanda, Sao Tome, Arabia Saudită, Sierra Leone, Somalia, Tanzania, Uganda, Emiratele Arabe Unite, Marea Britanie, Cisiordania/Gaza, Yemen, Zambia și Zimbabwe; și 5) "legile din Africa de Sud" în Africa de Sud, Namibia, Lesotho și Swaziland.

Jurisdicția: *În această secțiune se adaugă următoarele excepții:*

1) **În Austria** alegerea jurisdicției pentru toate disputele create de această Declarație de garanție limitată sau legate de ea, inclusiv existența sa, vor ține de competența tribunalului din Viena, Austria (Orașul Interior); 2) **în Angola, Arabia Saudită, Bahrain, Botswana, Burundi, Egipt, Emiratele Arabe Unite, Eritreea, Etiopia, Ghana, Iordania, Kenya, Kuwait, Liberia, Malawi, Cisiordania/Gaza, Malta, Mozambic, Nigeria, Oman, Pakistan, Qatar, Ruanda, Sao Tome, Sierra Leone, Somalia, Tanzania, Uganda, Yemen, Zambia și Zimbabwe** toate disputele create de această Declarație de garanție limitată sau legate de execuția sa, inclusiv lucrările finale, vor fi soluționate exclusiv de tribunalele englezești; 3) **în Belgia și Luxemburg**, toate disputele create de această Declarație de garanție limitată sau legate de execuția sau interpretarea ei vor fi supuse numai legislației și tribunalelor din capitala țării în care este înregistrat biroul și/sau locația comercială; 4) **în Franța, Algeria, Benin, Burkina Faso, Camerun, Capul Verde, Republica Centrafricană, Ciad, Comoros, Republica Congo, Djibouti, Republica Democratică Congo, Guineea Ecuatorială, Guyana Franceză, Polinezia Franceză, Gabon, Gambia, Guineea, Guineea-Bissau, Coasta de Fildeș, Liban, Madagascar, Mali, Mauritania, Mauritius, Mayotte, Maroc, Noua Caledonie, Nigeria, Reunion, Senegal, Seychelles, Togo, Tunisia, Vanuatu și Wallis & Futuna** toate disputele create de această Declarație de garanție limitată, sau legate de încălcarea sau execuția ei, inclusiv lucrările finale, vor fi soluționate exclusiv de Tribunalul Comercial din Paris; 5) **în Rusia**, toate disputele create de această Declarație de garanție limitată sau legate de interpretarea, încălcarea, terminarea sau anularea execuției ei vor fi soluționate de Curtea De Arbitrare din Moscova; 6) **în Africa de Sud, Namibia, Lesotho și Swaziland**, ambele părți suntem de acord ca disputele legate de această Declarație de garanție limitată să fie soluționate de Tribunalul Suprem din Johannesburg; 7) **în Turcia** toate disputele create de această Declarație de garanție limitată sau legate de ea vor fi soluționate de Tribunalul Suprem (Sultanahmet) din Istanbul și de Directoratele Executorii din Istanbul, Republica Turcia; 8) în fiecare dintre țările specificate în continuare, acțiunile în justiție care au la bază această Declarație de garanție limitată vor fi judecate și soluționate exclusiv de tribunalele competente din a) Atena pentru **Grecia**, b) Tel Aviv-Jaffa pentru **Israel**, c) Milano pentru **Italia**, d) Lisabona pentru **Portugalia** și e) Madrid pentru **Spania**; și 9) **în Marea Britanie**, ambele părți suntem de acord ca disputele legate de această Declarație de garanție limitată să fie soluționate de un tribunal din Anglia.

Arbitrare: *Se adaugă următoarele sub acest titlu:*

În Albania, Armenia, Azerbaidjan, Belarus, Bosnia și Herțegovina, Bulgaria, Croația, Georgia, Ungaria, Kazahstan, Kârgistan, F.R.I. Macedonia, Moldova, Polonia, România, Rusia, Slovacia, Slovenia, Tadjikistan, Turkmenistan, Ucraina, Uzbekistan și R.F. Iugoslavia toate disputele create de această Declarație de garanție limitată sau legate de încalcarea, terminarea sau anularea ei vor fi soluționate pe baza Regulilor de arbitrare și de conciliere ale Centrului Internațional de Arbitrare al Camerei Economice Federale din Viena (Regulile vieneze) de trei arbitri numiți conform acestor reguli. Arbitrarea va fi efectuată în Viena, Austria, limba oficială a lucrărilor fiind engleza. Decizia arbitrilor va fi finală și obligatorie pentru ambele părți. Ca urmare, conform paragrafului 598 (2) din Codul austriac de procedură, părțile renunță expres la aplicarea paragrafului 595 (1) numărul 7 din Cod. Lenovo poate însă intenta proces într-un tribunal competent din țara în care se face instalarea.

În Estonia, Letonia și Lituania toate disputele create de această Declarație de garanție limitată vor fi soluționate prin arbitrare în Helsinki, Finlanda, conform legilor de arbitrare care sunt în vigoare în Finlanda. Fiecare parte va desemna un arbitru. Arbitrii vor desemna apoi împreună președintele. Dacă arbitrii nu se înțeleg cu privire la președinte, acesta va fi numit de Camera Centrală de Comerț din Helsinki.

UNIUNEA EUROPEANĂ (UE)

TERMENII URMĂTORI SE APLICĂ TUTUROR ȚĂRILOR DIN EUROPA:

Garanția pentru Mașinile achiziționate în țările din Uniunea Europeană va fi validă și aplicabilă în toate țările din Uniunea Europeană, cu condiția ca Mașina să fi fost anunțată și făcută disponibilă de către IBM în țările respective.

Cum se obține service-ul în garanție: *În această secțiune au fost adăugate următoarele:*

Pentru a obține service-ul în garanție de la organizația de service IBM în țările UE, consultați lista de telefoane din Partea a 3-a - Informații privind garanția. Puteți contacta organizația de service IBM la următoarea adresă:

IBM Warranty & Service Quality Dept.
PO Box 30
Spango Valley
Greenock
Scotland PA16 0AH

CONSUMATORI

Drepturile legale ale consumatorilor sunt stabilite de legislația națională care reglementează vânzarea bunurilor. Aceste drepturi nu sunt afectate de garanțiile prevăzute de această Declarație de garanție limitată.

AUSTRIA, DANEMARCA, FINLANDA, GRECIA, ITALIA, OLANDA, NORVEGIA, PORTUGALIA, SPANIA, SUECIA ȘI ELVEȚIA

Limitarea răspunderii: *Termenii acestei secțiuni sunt înlocuiți în totalitate cu*

următoarele:

Cu excepția cazului în care legea prevede altfel:

1. Răspunderea Lenovo pentru stricăciunile și pierderile care pot apărea ca urmare a îndeplinirii obligațiilor sale care decurg din această Declarație de garanție limitată, sau care sunt legate de ea, sau din alte cauze legate de Declarația de răspundere limitată este limitată la compensarea numai a acelor stricăciuni și pierderi care se dovedesc a fi consecințe imediate și directe ale neîndeplinirii obligațiilor respective (dacă este de vină Lenovo) sau ale cauzelor respective, valoarea maximă fiind egală cu suma pe care ați plătit-o pentru Mașină.

Limitarea de mai sus nu se aplică în cazul daunelor legate de rănire (inclusiv moartea) și al daunelor produse de deteriorarea proprietății de patrimoniu și a proprietății personale materiale pentru care Lenovo poartă răspunderea legală.

2. **ÎN NICI UN CAZ LENOVO, FURNIZORII SĂI, RESELLER-II SAU FURNIZORII DE SERVICII NU SUNT RESPONSABILI PENTRU ORICARE DINTRE URMĂTOARELE, CHIAR DACĂ AU FOST INFORMAȚI CU PRIVIRE LA POSIBILITATEA LOR: 1) PIERDEREA SAU DETERIORAREA DATELOR; 2) DAUNE INCIDENTALE SAU INDIRECTE SAU ORICE PAGUBĂ DE NATURĂ ECONOMICĂ PROVOCATĂ DE ACESTEĂ; 3) PIERDERI DE PROFIT, CHIAR DACĂ ACESTEĂ APAR CA O CONSECINȚĂ IMEDIATĂ A EVENIMENTULUI CARE A GENERAT DAUNA; SAU 4) PIERDERI PRIVIND ACTIVITATEA, BENEFICIILE, REPUTAȚIA SAU ECONOMIILE PLANIFICATE.**

FRANȚA ȘI BELGIA

Limitarea răspunderii: *Termenii acestei secțiuni sunt înlocuiți în totalitate cu următoarele:*

Cu excepția cazului în care legea prevede altfel:

1. Răspunderea Lenovo pentru stricăciunile și pierderile care pot apărea ca urmare a îndeplinirii obligațiilor sale care decurg din această Declarație de garanție limitată, sau care sunt legate de ea, este limitată la compensarea numai a acelor stricăciuni și pierderi care se dovedesc a fi consecințe imediate și directe ale neîndeplinirii obligațiilor respective (dacă este de vină Lenovo), valoarea maximă fiind egală cu suma pe care ați plătit-o pentru Mașină.

Limitarea de mai sus nu se aplică în cazul daunelor legate de rănire (inclusiv moartea) și al daunelor produse de deteriorarea proprietății de patrimoniu și a proprietății personale materiale pentru care Lenovo poartă răspunderea legală.

2. **ÎN NICI UN CAZ LENOVO, FURNIZORII SĂI, RESELLER-II SAU FURNIZORII DE SERVICII NU SUNT RESPONSABILI PENTRU ORICARE DINTRE URMĂTOARELE, CHIAR DACĂ AU FOST INFORMAȚI CU PRIVIRE LA POSIBILITATEA LOR: 1) PIERDEREA SAU DETERIORAREA DATELOR; 2) PAGUBE ACCIDENTALE SAU INDIRECTE SAU ORICE PAGUBĂ DE NATURĂ ECONOMICĂ PROVOCATĂ DE ACESTEĂ; 3) PIERDERI DE PROFIT, CHIAR DACĂ ACESTEĂ APAR CA O CONSECINȚĂ IMEDIATĂ A EVENIMENTULUI CARE A GENERAT PAGUBA; SAU 4) PIERDERI PRIVIND ACTIVITATEA, BENEFICIILE, REPUTAȚIA SAU ECONOMIILE PLANIFICATE.**

URMĂTORII TERMENI SUNT VALABILI PENTRU ȚĂRILE SPECIFICATE:

AUSTRIA

Prevederile acestei Declarații de garanție limitată înlocuiesc toate garanțiile statutare aplicabile.

Ce acoperă garanția: *Prima frază a primului paragraf din această secțiune este înlocuită cu următoarele:*

Garanția pentru un echipament Lenovo acoperă funcționalitatea echipamentului pentru o utilizare normală și conformitatea echipamentului cu specificațiile sale.

În această secțiune au fost adăugate următoarele paragrafe:

Perioada de limitare pentru consumatorii care au intentat o acțiune pentru nerespectarea garanției corespunde perioadei minime legale. În cazul în care Furnizorul de servicii nu poate repara o Mașină Lenovo, puteți opta pentru o returnare parțială a banilor, atât cât este justificat de valoarea redusă a Mașinii nereparate, sau puteți cere anularea acordului privind Mașina respectivă și să obțineți returnarea banilor.

Al doilea paragraf nu se aplică.

Ce va face Lenovo pentru a rezolva problemele: *În această secțiune au fost adăugate următoarele:*

În perioada de garanție, Lenovo va rambursa costul transportului pentru livrarea Mașinii defecte la IBM.

Limitarea răspunderii: *Se adaugă următorul paragraf acestei secțiuni:*

Limitările și excepțiile specificate în Declarația de garanție limitată nu vor fi valabile pentru daunele produse de Lenovo prin înșelăciune sau neglijență gravă și pentru garanția expresă.

Următoarea propoziție este adăugată la sfârșitul elementului 2:

Răspunderea Lenovo de la acest punct se limitează la violarea acordurilor contractuale esențiale în cazuri de simplă neglijență.

EGIPT

Limitarea răspunderii: *În această secțiune articolul 2 este înlocuit cu următoarele:* răspunderea Lenovo pentru orice alte daune directe va fi limitată la suma plătită pentru Mașina care este subiectul revendicării.

Valabilitatea pentru furnizori, reseller-i și Furnizori de servicii (nemodificată).

FRANȚA

Limitarea răspunderii: *Se înlocuiește a doua frază din primul paragraf al acestei secțiuni cu următoarele:*

În astfel de situații, indiferent de motivele pentru care sunteți îndreptățiți să pretindeți daune de la Lenovo, Lenovo nu este răspunzătoare decât pentru: (articolele 1 și 2 rămân neschimbate).

GERMANIA

Ce acoperă garanția: *Prima frază a primului paragraf din această secțiune este înlocuită cu următoarele:*

Garanția pentru un echipament Lenovo acoperă funcționalitatea echipamentului pentru o utilizare normală și conformitatea echipamentului cu specificațiile sale.

În această secțiune au fost adăugate următoarele paragrafe:

Perioada minimă de garanție pentru Mașini este de douăsprezece luni. În cazul în care Furnizorul de servicii nu poate repara o Mașină Lenovo, puteți opta pentru o returnare parțială a banilor, atât cât este justificat de valoarea redusă a Mașinii nereparate, sau puteți cere anularea acordului privind Mașina respectivă și să obțineți returnarea banilor.

Al doilea paragraf nu se aplică.

Ce va face Lenovo pentru a rezolva problemele: *În această secțiune au fost adăugate următoarele:*

Pe perioada de garanție, costul transportării Mașinii defecte la organizația de service Lenovo sau IBM va fi suportat de Lenovo.

Limitarea răspunderii: *Se adaugă următorul paragraf acestei secțiuni:*

Limitările și excepțiile specificate în Declarația de garanție limitată nu vor fi valabile pentru daunele produse de Lenovo prin înșelăciune sau neglijență gravă și pentru garanția expresă.

Următoarea propoziție este adăugată la sfârșitul elementului 2:

Răspunderea Lenovo de la acest punct se limitează la violarea acordurilor contractuale esențiale în cazuri de simplă neglijență.

UNGARIA

Limitarea răspunderii: *Se adaugă următoarele la sfârșitul acestei secțiuni:*

Limitarea și excluderea specificate aici nu se vor aplica în cazul responsabilității pentru o încălcare a contractului care afectează viața, integritatea corporală sau sănătatea, cauzată intenționat, prin neglijență crasă sau un act criminal.

Părțile acceptă limitările de responsabilitate ca fiind dispoziții valide și sunt de acord cu aplicarea Secțiunii 314.(2) din Codul civil maghiar în măsura în care prețul de achiziție și alte avantaje care decurg din prezenta Declarație de garanție limitată compensează această limitare de răspundere.

IRLANDA

Ce acoperă garanția: *Se adaugă următoarele la această secțiune:*

Cu excepția cazului în care este prevăzut în mod expres în acești termeni și condiții, toate condițiile statutare, inclusiv toate garanțiile implicite, dar fără prejudiciu majorității celor anterioare, toate garanțiile implicate de actul Sale of Goods Act 1893 sau de actul Sale of Goods and Supply of Services Act 1980 sunt prin prezenta excluse.

Limitarea răspunderii: *Termenii acestei secțiuni sunt înlocuiți în totalitate cu următoarele:*

În această secțiune, "Neîndeplinire" înseamnă orice act, declarație, omisiune sau neglijență din partea Lenovo care are legătură cu obiectul acestei Declarații de garanție limitată pentru care Lenovo își asumă responsabilitatea din punct de vedere legal față de dumneavoastră, indiferent dacă responsabilitatea este prevăzută în contract sau este delictuală. Mai multe Neîndepliniri care, împreună și de o manieră substanțială, produc sau contribuie la aceeași pierdere sau pagubă vor fi tratate ca o singură Neîndeplinire, care survine la data manifestării ultimei Neîndepliniri de acest fel.

Pot apărea anumite situații în care, datorită unei Neîndepliniri, sunteți îndreptățit să obțineți despăgubiri de la Lenovo.

Această secțiune expune zona de responsabilitate a Lenovo și compensația exclusivă care vă revine.

1. Lenovo va accepta răspunderea nelimitată pentru moartea sau rănirea unei persoane din cauza neglijenței Lenovo.
2. Ținând întotdeauna cont de **Cazuri în care Lenovo nu își asumă responsabilitatea**, de mai jos, Lenovo va accepta răspunderea nelimitată pentru daunele aduse proprietății dumneavoastră materiale ca urmare a neglijenței Lenovo.
3. Cu excepția celor menționate în articolele 1 și 2, de mai sus, întreaga răspundere a Lenovo pentru pagubele cauzate de o Neîndeplinire nu va depăși în nici un caz 125% din suma pe care ați plătit-o pentru Mașina care are legătură directă cu Neîndeplinirea.

Cazuri în care Lenovo nu își asumă responsabilitatea

Cu excepția respectării responsabilităților menționate în articolul 1 de mai sus, în nici un caz Lenovo, furnizorii săi, reseller-ii sau Furnizorii de servicii nu sunt responsabili pentru următoarele, chiar dacă Lenovo sau ei au fost informați cu privire la posibilitatea acestor pierderi:

1. pierderea sau deteriorarea datelor;
2. pierderi speciale sau indirecte; sau
3. pierderi referitoare la profit, activitate, beneficii, reputație sau economii planificate.

SLOVACIA

Limitarea răspunderii: *Se adaugă următoarele la sfârșitul ultimului paragraf:*

Limitările se aplică în măsura în care ele nu sunt interzise de §§ 373-386 din Codul comercial slovac.

AFRICA DE SUD, NAMIBIA, BOTSWANA, LESOTHO ȘI SWAZILAND

Limitarea răspunderii: *Se adaugă următoarele acestei secțiuni:*

Răspunderea Lenovo față de dumneavoastră pentru daune intervenite într-o situație care implică lipsa de performanță a Lenovo în privința obiectului acestei Declarații de garanție, se va limita la suma pe care ați plătit-o pentru echipamentul care face subiectul revendicării.

REGATUL UNIT

Limitarea răspunderi: *Termenii acestei secțiuni sunt înlocuiți în totalitate cu următoarele:*

În această secțiune, "Neîndeplinire" înseamnă orice act, declarație, omisiune sau neglijență din partea Lenovo care are legătură cu obiectul acestei Declarații de garanție limitată pentru care Lenovo își asumă responsabilitatea din punct de vedere legal față de dumneavoastră, indiferent dacă responsabilitatea este prevăzută în contract sau este delictuală. Mai multe Neîndepliniri care, împreună și de o manieră substanțială, produc sau contribuie la aceeași pierdere sau pagubă vor fi tratate ca o singură Neîndeplinire.

Pot apărea anumite situații în care, datorită unei Neîndepliniri, sunteți îndreptățit să obțineți despăgubiri de la Lenovo.

Această secțiune expune zona de responsabilitate a Lenovo și compensația exclusivă care vă revine.

1. Lenovo va accepta răspunderea nelimitată pentru:
 - a. moartea sau rănirea unei persoane din cauza neglijenței Lenovo; și
 - b. încălcarea obligațiilor sale impuse de Secțiunea 12 din Legea vânzării bunurilor din 1979 sau de Secțiunea 2 din Legea furnizării bunurilor și serviciilor din 1982 sau de orice modificare legală sau relegiferare a acestor secțiuni.
2. Ținând întotdeauna cont de cele specificate în **Cazuri în care Lenovo nu își asumă responsabilitatea** mai jos, Lenovo va accepta răspunderea nelimitată pentru daunele aduse proprietății dumneavoastră materiale ca urmare a neglijenței Lenovo.
3. Cu excepția celor menționate în articolele 1 și 2, de mai sus, întreaga răspundere a Lenovo pentru pagubele cauzate de o Neîndeplinire nu va depăși în nici un caz 125% din suma totală pe care ați plătit-o pentru Mașina care are legătură directă cu Neîndeplinirea.

Aceste limite sunt valabile de asemenea pentru furnizorii Lenovo, reseller-i și Furnizorii de servicii. Ele reprezintă nivelul maxim pentru responsabilitatea colectivă a Lenovo și a furnizorilor, reseller-ilor și Furnizorilor de servicii.

Cazuri în care Lenovo nu își asumă responsabilitatea

Cu excepția respectării responsabilităților menționate în articolul 1 de mai sus, în nici un caz Lenovo, furnizorii săi, reseller-ii sau Furnizorii de servicii nu sunt responsabili pentru următoarele, chiar dacă Lenovo sau ei au fost informați cu privire la posibilitatea acestor pierderi:

1. pierderea sau deteriorarea datelor;
2. pierderi speciale sau indirecte; sau
3. pierderi referitoare la profit, activitate, beneficii, reputație sau economii planificate.

Partea a 3-a - Informații despre garanție

Partea a 3-a conține informații privind garanția aplicabilă în cazul Mașinii dumneavoastră, cum ar fi perioada de garanție și tipul service-ului în garanție pe care le oferă Lenovo.

Perioada de garanție

Perioada de garanție poate varia în funcție de țară sau de regiune și este specificată în tabelul de mai jos. NOTĂ: Termenul "regiune" se referă la Regiunea Administrativă Specială Hong Kong sau Macao din China.

O perioadă de garanție de 3 ani pentru componente și de 1 an pentru manoperă înseamnă că Lenovo asigură service-ul în garanție fără plată pentru:

a. componente și manoperă în primul an al perioadei de garanție; și

b. numai pentru componente, prin înlocuire, în al doilea și al treilea an al perioadei de garanție. Furnizorul de servicii vă va factura manopera implicată de repararea sau înlocuirea (înlocuirile) din al doilea și al treilea an al perioadei de garanție.

Tip mașină	Țară sau regiune de achiziție	Perioadă garanție	Tipuri de service în garanție
8104	Statele Unite, Canada, America Latina, Argentina, Europa, Orientul Mijlociu, Africa, Japonia, Australia, Noua Zeelandă, Bangladesh, India, Indonezia, Malaezia, Filipine, Sinagapore, Sri Lanka, Vietnam, Brunei, Thailanda, Coreea, R.P.C. (China), China (R.A.S. Hong Kong) și Taiwan	Componente și manoperă - 3 ani	5
8105	Statele Unite, Canada, America Latină, Argentina, Australia, Noua Zeelandă, Bangladesh, India, Indonezia, Malaezia, Filipine, Sinagapore, Sri Lanka, Vietnam, Brunei, Thailanda, Coreea, R.P.C. (China), China (R.A.S. Hong Kong) și Taiwan	Componente și manoperă - 1 an	5
8106	Statele Unite, Canada, America Latina, Argentina, Europa, Orientul Mijlociu, Africa, Japonia, Australia, Noua Zeelandă, Bangladesh, India, Indonezia, Malaezia, Filipine, Sinagapore, Sri Lanka, Vietnam, Brunei, Thailanda, Coreea, R.P.C. (China), China (R.A.S. Hong Kong) și Taiwan	Componente și manoperă - 3 ani	5
8107	Statele Unite, Canada, America Latină, Argentina, Australia, Noua Zeelandă, Bangladesh, India, Indonezia, Malaezia, Filipine, Sinagapore, Sri Lanka, Vietnam, Brunei, Thailanda, Coreea, R.P.C. (China), China (R.A.S. Hong Kong) și Taiwan	Componente și manoperă - 3 ani	5

Tip mașină	Țară sau regiune de achiziție	Perioadă garanție	Tipuri de service în garanție
8108	America Latină, Argentina, Australia, Noua Zeelandă, Bangladesh, India, Indonezia, Malaezia, Filipine, Singapore, Sri Lanka, Vietnam, Brunei, Thailanda, Coreea, R.P.C. (China), China (R.A.S. Hong Kong) și Taiwan	Componente și manoperă - 1 an	5
8109	Australia și Noua Zeelandă	Componente și manoperă - 3 ani	1
	America Latină	Componente - 3 ani	7
		Manoperă - 1 an	
	Bangladesh, India, Indonezia, Malaezia, Filipine, Sinagapore, Sri Lanka, Vietnam, Brunei, Thailanda, R.P.C. (China), China (R.A.S. Hong Kong) și Taiwan	Componente - 3 ani	5
		Manoperă - 1 an	
Europa, Orientul Mijlociu și Africa	Componente și manoperă - 1 an	7	
8117	Statele Unite, Canada, Australia, Noua Zeelandă, Bangladesh, India, Indonezia, Malaezia, Filipine, Sinagapore, Sri Lanka, Vietnam, Brunei, Thailanda, Coreea, R.P.C. (China), China (R.A.S. Hong Kong) și Taiwan	Componente și manoperă - 1 an	5
	America Latină și Argentina	Componente și manoperă - 1 an	7
8118	Europa, Orientul Mijlociu și Africa	Componente și manoperă - 3 ani	5
	Australia și Noua Zeelandă	Componente și manoperă - 3 ani	1
	America Latină, Bangladesh, India, Indonezia, Malaezia, Filipine, Sinagapore, Sri Lanka, Vietnam, Brunei, Thailanda, R.P.C. (China), China (R.A.S. Hong Kong) și Taiwan	Componente - 3 ani	5
		Manoperă - 1 an	
Japonia	Componente și manoperă - 3 ani	6	

Tip mașină	Țară sau regiune de achiziție	Perioadă garanție	Tipuri de service în garanție
8119	Australia și Noua Zeelandă	Componente și manoperă - 3 ani	1
	America Latină	Componente - 3 ani	7
		Manoperă - 1 an	
Bangladesh, India, Indonezia, Malayezia, Filipine, Sinagapore, Sri Lanka, Vietnam, Brunei, Thailanda, R.P.C. (China), China (R.A.S. Hong Kong) și Taiwan	Componente - 3 ani	5	
	Manoperă - 1 an		
8120	Statele Unite, Canada, America Latină, Argentina, Europa, Orientul Mijlociu, Africa, Japonia, Australia, Noua Zeelandă, Bangladesh, India, Indonezia, Malayezia, Filipine, Sinagapore, Sri Lanka, Vietnam, Brunei, Thailanda, Coreea, R.P.C. (China), China (R.A.S. Hong Kong) și Taiwan	Componente și manoperă - 4 ani	5
8121	Statele Unite, Canada, America Latină, Argentina, Europa, Orientul Mijlociu, Africa, Australia, Noua Zeelandă, Bangladesh, India, Indonezia, Malayezia, Filipine, Sinagapore, Sri Lanka, Vietnam, Brunei, Thailanda, Coreea, R.P.C. (China), China (R.A.S. Hong Kong) și Taiwan	Componente și manoperă - 3 ani	5

Tipuri de service în garanție

Dacă este necesar, Furnizorul de servicii asigură serviciile de reparare sau de înlocuire, în funcție de tipul de service în garanție specificat pentru Mașina dumneavoastră în tabelul de mai sus, după cum se descrie mai jos. Planificarea service-ului depinde de momentul în care îl solicitați și de disponibilitatea componentelor. Nivelurile de service reprezintă obiective privind timpul de răspuns, fără ca acestea să fie garantate. Este posibil ca nivelul specificat de service în garanție să nu fie disponibil în toată lumea și să fie aplicate taxe suplimentare în afara zonei în care Furnizorul de servicii asigură în mod normal service-ul; pentru informații specifice unei locații sau unei țări, luați legătura cu reprezentantul Furnizorului de servicii local sau cu reseller-ul dumneavoastră.

1. Service de tip Customer Replaceable Unit ("CRU")

Lenovo vă va livra CRU-uri pentru instalare, CRU-urile de Nivelul 1 fiind ușor de instalat, în timp ce CRU-urile de Nivelul 2 necesită unele cunoștințe tehnice și unelte. Informațiile referitoare la CRU și instrucțiunile de înlocuire sunt livrate o dată cu Mașina și sunt oricând disponibile la Lenovo, la cerere. Puteți cere unui Furnizor de servicii să vă instaleze CRU-urile, fără nici o taxă suplimentară, conform tipului de service în garanție de care beneficiază Mașina dumneavoastră. În materialele care

însoțesc un CRU de înlocuire, Lenovo specifică dacă CRU-ul defect trebuie să fie returnat. Dacă se cere returnarea, 1) împreună cu CRU-ul de înlocuire sunt trimise instrucțiuni de returnare și un container și 2) puteți fi taxat pentru CRU-ul de înlocuire dacă Lenovo nu primește CRU-ul defect într-un interval de 30 de zile de la primirea înlocuitorului.

2. Service de tip On-site

Furnizorul de servicii va repara sau va înlocui Mașina defectă la sediul dumneavoastră și va verifica funcționarea acesteia. Trebuie să asigurați o zonă de lucru corespunzătoare pentru dezasambarea și reasambarea Mașinii Lenovo. Această zonă trebuie să fie curată, bine luminată și potrivită pentru operațiile care se execută. În cazul anumitor Mașini, pentru unele reparații poate fi necesară trimiterea Mașinii la un centru de service desemnat.

3. Service de tip Courier sau Depot

Veți deconecta Mașina defectă pentru a fi preluată după cum a stabilit Furnizorul de servicii. Vă va fi furnizat un container de transport, pentru a returna Mașina la centrul de service desemnat. Un curier va ridica Mașina și o va livra la centrul de service desemnat. După repararea sau înlocuirea acesteia, centrul de service va asigura revenirea Mașinii la locația dumneavoastră. Sunteți responsabil pentru instalarea și verificarea ei.

4. Service de tip Customer Carry-In sau Mail-In

După cum specifică Furnizorul de servicii, veți livra sau veți trimite Mașina defectă prin poștă (cu plata în avans, dacă nu s-a specificat altfel), împachetată corespunzător, la o locație desemnată. După ce Mașina a fost reparată sau înlocuită, o veți putea lua sau, în cazul service-ului Mail-in, Mașina vă va fi returnată pe cheltuiala Lenovo, dacă Furnizorul de servicii nu specifică altceva. Dumneavoastră sunteți responsabil pentru instalarea ulterioară și verificarea Mașinii.

5. Service de tip CRU și On-site

Acest tip de service în garanție este o combinație a Tipului 1 și Tipului 2 (vedeți mai sus).

6. Service de tip CRU și Courier sau Depot Service

Acest tip de service în garanție este o combinație a Tipului 1 și Tipului 3 (vedeți mai sus).

7. Service de tip CRU și Customer Carry-In sau Mail-In

Acest tip de service în garanție este o combinație a Tipului 1 și Tipului 4 (vedeți mai sus).

Dacă este menționat un tip de service în garanție 5, 6 sau 7, Furnizorul de servicii va stabili ce tip de service în garanție este potrivit pentru reparație.

* În unele țări acest tip de service se numește ThinkPad EasyServ sau EasyServ.

Pentru a obține service în garanție, luați legătura cu un Furnizor de servicii. În Canada sau Statele Unite, sunați la 1-800-IBM-SERV (426-7378). Pentru alte țări, vedeți numerele de telefon de mai jos.

Numerele de telefon din toată lumea

Numerele de telefon pot fi modificate fără preaviz. Pentru cele mai recente numere de telefon, mergeți la <http://www.lenovo.com/support/phone>.

Țară sau regiune	Număr de telefon
Africa	Africa: +44 (0)1475-555-055 Africa de Sud: +27-11-3028888 și 0800110756 Africa Centrală: Contactați partenerul de afaceri Lenovo apropiat
Argentina	0800-288-5366 (spaniolă)
Australia	131-426 (engleză)
Austria	Suport "up and running": 01-24592-5901 Suport și service în garanție: 01-211-454-610 (germană)
Belgia	Suport "up and running": 02-210-9820 (germană) Suport "up and running": 02-210-9800 (franceză) Suport și service în garanție: 02-225-3611 (germană, franceză)
Bolivia	0800-0189 (spaniolă)
Brazilia	Regiunea Sao Paulo: (11) 3889-8986 În afara regiunii Sao Paulo: 0800-701-4815 (portugheză braziliană)
Canada	Toronto: 416-383-3344 În afara orașului Toronto: 1-800-565-3344 (engleză, franceză)
Chile	Apel gratuit: 1230-020-1130 (spaniolă)
China	800-810-1818 int. 5070 8610 84981188 int. 5070 (mandarină)
China (R.A.S. Hong Kong)	ThinkPad (linie fierbinte pentru întrebări tehnice): 852-2516-3939 Centrul de service ThinkPad: 852-2825-6580 ThinkCentre PC-uri comerciale: 8205-0333 PC-uri casnice multimedia: 800-938-228 (Cantoneze, English, Mandarin)
China (R.A.S. Macao)	ThinkPad (linie fierbinte pentru întrebări tehnice): 0800-839 ThinkCentre (linie fierbinte pentru întrebări tehnice): 0800-336 (cantoneză, engleză, mandarină)
Columbia	01-800-952-0466 (spaniolă)
Costa Rica	800-011-1029 (spaniolă)
Croația	0800-0426
Cipru	+357-22-841100
Republica Cehă	+420-2-7213-1316

Țară sau regiune	Număr de telefon
Danemarca	Suport "up and running": 4520-8200 Suport și service în garanție: 7010-5150 (daneză)
Republica Dominicană	Apel gratuit: 1-866-434-2080 (spaniolă)
Ecuador	1-800-426911 (spaniolă)
El Salvador	800-6264 (spaniolă)
Estonia	+386-61-1796-699
Finlanda	Suport "up and running": 09-459-6960 Suport și service în garanție: +358-800-1-4260 (finlandeză)
Franța	Suport "up and running": 0238-557-450 Suport și service în garanție (hardware): 0810-631-213 Suport și service în garanție (software): 0810-631-020 (franceză)
Germania	Suport "up and running": 07032-15-49201 Suport și service în garanție: 01805-25-35-58 (germană)
Grecia	+30-210-680-1700
Guatemala	1800-624-0051 (spaniolă)
Honduras	Tegucigalpa: 232-4222 San Pedro Sula: 552-2234 (spaniolă)
Ungaria	+36-1-382-5720
India	1800-425-6666 +91-80-2678-8970 (engleză)
Indonezia	800-140-3555 (engleză) 62-21-251-2955 (bahasa, indoneziană)
Irlanda	Suport "up and running": 01-815-9202 Suport și service în garanție: 01-881-1444 (engleză)
Israel	Centrul de service Givat Shmuel: +972-3-531-3900 Centrul de service Haifa: +972-4-849-4608 (ebraică, engleză)
Italia	Suport "up and running": 02-7031-6101 Suport și service în garanție: +39-800-820094 (italiană)

Țară sau regiune	Număr de telefon
Japonia	Număr cu apelare gratuită: 0120-20-5550 Internațional: +81-46-266-4716 La numerele de mai sus se răspunde cu un prompt vocal în limba japoneză. Pentru suport telefonic în limba engleză, vă rugăm să așteptați terminarea promptului vocal în limba japoneză, după care va răspunde un operator. Spuneți "English support please" și apelul va fi transferat la un operator care vorbește în limba engleză. Software de calculator: 0120-558-695 Apeluri transoceanice: +81-44-200-8666 (japoneză)
Coreea	1588-5801 (coreeană)
Letonia	+386-61-1796-699
Lituania	+386-61-1796-699
Luxemburg	+352-298-977-5063 (franceză)
Malayezia	1800-88-8558 (engleză, bahasa, melayu)
Malta	+356-23-4175
Mexic	01-800-123-1632 (spaniolă)
Orientul Mijlociu	+44 (0)1475-555-055
Olanda	+31-20-514-5770 (olandeză)
Noua Zeelandă	0800-733-222 (engleză)
Nicaragua	001-800-220-1830 (spaniolă)
Norvegia	Suport "up and running": 6681-1100 Suport și service în garanție: 8152-1550 (norvegiană)
Panama	001-866-434-2080 (apel gratuit) (spaniolă)
Peru	0-800-00-966 (spaniolă)
Filipine	1800-1888-1426 (engleză) 63-2-995-8420 (filipino)
Polonia	+48-22-878-6999
Portugalia	+351-21-892-7147 (portugheză)
România	+4-021-224-4015
Federația Rusă	+7-495-940-2000 (rusă)
Singapore	1800-3172-888 (engleză, bahasa, melayu)
Slovacia	+421-2-4954-1217
Slovenia	+386-1-4796-699

Țară sau regiune	Număr de telefon
Spania	91-714-7983 0901-100-000 (spaniolă)
Sri Lanka	+94-11-2448-442 (engleză)
Suedia	Suport "up and running": 08-477-4420 Suport și service în garanție: 077-117-1040 (suedeză)
Elveția	Suport "up and running": 058-333-0900 Suport și service în garanție: 0800-55-54-54 (germană, franceză, italiană)
Taiwan	886-2-8723-9799 0800-000-700 (mandarină)
Thailanda	1-800-299-229 (thai)
Turcia	00800-4463-2041 (turcă)
Regatul Unit	Suport "up and running": 01475-555-055 Suport garanție: 08705-500-900 (engleză)
Statele Unite	1-800-426-7378 (engleză)
Uruguay	000-411-005-6649 (spaniolă)
Venezuela	0-800-100-5722 (spaniolă)
Vietnam	Pentru zona nordică și Hanoi: 84-4-843-6675 Pentru zona sudică și Chi Minh City: 84-8-829-5160 (engleză, vietnameză)

Supliment de garanție pentru Mexic

Acest supliment este considerat parte a Declarației de garanție limitată Lenovo și va fi efectiv doar pentru produsele distribuite și comercializate pe teritoriul Statelor Unite Mexicane. În cazul unui conflict, se vor aplica termenii acestui supliment.

Toate programele software preîncărcate pe echipament vor avea o garanție de doar 30 de zile de la data cumpărării pentru defectele de instalare. Lenovo nu își asumă responsabilitatea pentru informațiile din aceste programe software și/sau programele software suplimentare instalate de dumneavoastră sau instalate după cumpărarea produsului.

Serviciile care nu sunt acoperite de garanție vor fi plătite de utilizatorul final, după o autorizare prealabilă.

În cazul în care este necesară o reparație în garanție, vă rugăm să sunați la Customer Support Center, la 001-866-434-2080, unde veți fi direcționat la cel mai apropiat centru

autorizat de service. Dacă nu există nici un Centru autorizat de service în orașul sau localitatea dumneavoastră sau pe o rază de 70 de km în jurul orașului sau localității dumneavoastră, garanția va include și costurile rezonabile legate de transportul produsului la cel mai apropiat Centru autorizat de service IBM. Vă rugăm apelați cel mai apropiat Centru autorizat de service pentru a obține aprobările necesare și informațiile necesare privind trimiterea produsului și a adresei de destinație.

Pentru a obține o listă de centre autorizate de service, vă rugăm să vizitați:
<http://www.lenovo.com/mx/es/servicios>

Fabricat de:

SCI Systems de México, S.A. de C.V.
Av. De la Solidaridad Iberoamericana No. 7020
Col. Club de Golf Atlas
El Salto, Jalisco, México
C.P. 45680,
Tel. 01-800-3676900

Comercializat de:

Lenovo de México, Comercialización y
Servicios, S. A. de C. V.
Alfonso Nápoles Gándara No 3111
Parque Corporativo de Peña Blanca
Delegación Álvaro Obregón
México, D.F., México
C.P. 01210,
Tel. 01-800-00-325-00

Anexa C. Unitățile înlocuite de client (CRU-uri)

Într-unul dintre materialele de referință prezentate mai jos puteți găsi instrucțiuni pentru înlocuirea CRU-urilor în funcție de tipul de mașină.

Notă: Folosiți numai părți componente furnizate de Lenovo.

8104, 8105, 8106, 8107, 8108, 8109, 8117, 8118, 8119, 8120, 8121			
	Referințe rapide	Ghidul utilizatorului	Ghid pentru înlocuirea hardware-ului
CRU-uri de Nivelul 1			
Tastatură	X		X
Mouse	X		X
Unitate de disc		X	X
Memorie		X	X
Plăci adaptoare		X	X
Difuzor	X		X
Unitate optică			X
Unitate de dischetă		X	X
CRU-uri Nivel 2			
Placă de sistem			X
Sursă de alimentare			X
Ventilatoare sistem			X

Dacă nu puteți ajunge la aceste instrucțiuni sau dacă întâmpinați dificultăți la înlocuirea unui CRU, puteți folosi una dintre resursele următoare:

- Manualul Ghid de înlocuire a hardware-ului este disponibil în folderul Online Books de pe calculator. Faceți clic pe **All Programs -> Online Books** pentru a găsi manualul Ghid de înlocuire a hardware-ului.
- Manualul online Ghid de înlocuire a hardware-ului este de asemenea disponibil pe situl Web Lenovo Support, la <http://www.lenovo.com/think/support>. Va trebui să introduceți Tipul de mașină și să căutați în publicații manualul corespunzător de înlocuire a hardware-ului.

Anexa D. Observații

Este posibil ca Lenovo să nu ofere în toate țările produsele, serviciile sau caracteristicile discutate în acest document. Luați legătura cu reprezentantul Lenovo local pentru informații despre produsele și serviciile disponibile în zona dumneavoastră. Referirea la un produs, program sau serviciu Lenovo nu înseamnă că se afirmă sau că se sugerează faptul că poate fi folosit numai acel produs, program sau serviciu Lenovo. Poate fi folosit în loc orice produs, program sau serviciu care este echivalent din punct de vedere funcțional și care nu încalcă dreptul de proprietate intelectuală al Lenovo. Însă este responsabilitatea utilizatorului de a evalua și verifica operarea unui alt produs, program sau serviciu.

Lenovo poate avea brevete sau aplicații în curs de brevetare care să acopere subiectele descrise în acest document. Oferirea acestui document nu vă conferă nici o licență cu privire la aceste patente. Puteți trimite întrebări cu privire la licențe, în scris, la:

*Lenovo (United States), Inc.
500 Park Offices Drive, Hwy. 54
Research Triangle Park, NC 27709
S.U.A.
Attention: Lenovo Director of Licensing*

LENOVO GROUP LTD. OFERĂ ACEASTĂ PUBLICAȚIE “CA ATARE”, FĂRĂ NICI UN FEL DE GARANȚIE, EXPRESĂ SAU IMPLICITĂ, INCLUZÂND, DAR FĂRĂ A SE LIMITA LA ELE, GARANȚIILE SUBÎNȚELESE DE NEÎNCĂLCARE A UNUI DREPT, DE VANDABILITATE SAU DE POTRIVIRE PENTRU UN ANUMIT SCOP. Unele jurisdicții nu permit renunțarea la garanțiile exprese sau deduse în anumite tranzacții, de aceea, aceste clauze pot să nu vi se aplice.

Aceste informații pot include inexactități tehnice sau erori tipografice. Se efectuează modificări periodice la informațiile incluse aici; aceste modificări vor fi încorporate în noi ediții ale publicației. Lenovo poate aduce îmbunătățiri și/sau modificări produsului (produselor) și/sau programului (programelor) descrise în această publicație în orice moment, fără notificare.

Produsele menționate în acest document nu sunt destinate utilizării pentru implant sau alte aplicații medicale în care funcționarea defectuoasă poate produce rănirea sau moartea unei persoane. Informațiile conținute în acest document nu afectează și nu modifică specificațiile și garanția produselor Lenovo. Nimic din ceea ce conține acest document nu reprezintă o licență expresă sau implicită sau o excepție privind drepturile de proprietate intelectuală ale Lenovo sau ale părților terțe. Toate informațiile conținute în acest document au fost obținute în medii specifice și sunt furnizate în scop ilustrativ. Rezultatele obținute în alte medii de funcționare pot fi diferite.

Lenovo poate utiliza sau distribui oricare dintre informațiile pe care le furnizați, în orice mod pe care îl consideră adecvat, fără ca aceasta să implice vreo obligație pentru dumneavoastră.

Referirile din această publicație la situri Web non-Lenovo sunt oferite numai pentru a vă ajuta, fără ca prezența lor să însemne o susținere acordată acestor situri Web. Materialele de pe siturile Web respective nu fac parte din materialele pentru acest produs Lenovo, iar utilizarea acestor situri Web se face pe propriul risc.

Toate datele referitoare la performanță prezentate aici au fost determinate într-un mediu controlat. Ca urmare, rezultatele obținute în alte medii de funcționare pot fi diferite. Este posibil ca unele măsurători să fi fost făcute pe sisteme la nivel de dezvoltare și nu se poate garanta că astfel de măsurători vor avea rezultate identice pe sistemele disponibile la nivel general. Mai mult, este posibil ca anumite rezultate să fi fost estimate prin extrapolare. Rezultatele reale pot fi diferite. Utilizatorii acestui document trebuie să verifice dacă datele sunt valabile pentru mediul lor de lucru specific.

Observație privind ieșirea pentru televizor

Următoarea observație este valabilă în cazul modelelor pe care a fost instalată în fabrică o ieșire pentru televizor.

Acest produs încorporează tehnologie cu copyright, protejată prin brevete S.U.A. și alte drepturi de proprietate intelectuală deținute de Macrovision Corporation și de alții. Folosirea acestei tehnologii de protecție a copyright-ului trebuie să fie autorizată de Macrovision Corporation și poate avea ca scop numai vizionările la domiciliu sau alte vizionări limitate, cu excepția cazului în care autorizarea dată de Macrovision Corporation prevede altceva. Este interzisă reproducerea sau dezasamblarea.

Mărci comerciale

Următorii termeni sunt mărci comerciale deținute de Lenovo în Statele Unite, în alte țări sau ambele:

- Lenovo
- Rescue and Recovery
- ThinkCentre
- ThinkPad

Următorii termeni sunt mărci comerciale deținute de International Business Machines Corporation în Statele Unite, în alte țări sau ambele:

- 1-2-3
- Approach
- Domino
- Freelance Graphics
- IBM
- Lotus

Lotus FastSite
Lotus Notes
Lotus Organizer
Notes
Passport Advantage
SmartSuite
Word Pro

Microsoft, Windows și logo-ul Windows sunt mărci comerciale deținute de Microsoft Corporation în Statele Unite, în alte țări sau ambele.

Alte nume de companii, de produse sau de servicii pot fi mărcile comerciale sau mărcile de serviciu ale altora.

Observații privind emisiile electronice

Informațiile următoare se referă la tipurile de mașină: 8104, 8105, 8106, 8107, 8108, 8109, 8117, 8118, 8119, 8120 și 8121.

Declarația de conformitate cu FCC (Federal Communications Commission)

Acest echipament a fost testat și s-a constatat că respectă limitele pentru un dispozitiv digital din Clasa B, conform Părții 15 a Regulilor FCC. Aceste limite sunt desemnate să asigure o protecție rezonabilă împotriva interferențelor dăunătoare atunci când echipamentul operează într-un mediu rezidențial. Acest echipament generează, folosește și poate radia energie sub formă de unde radio și, dacă nu este instalat și folosit conform instrucțiunilor, poate cauza interferențe dăunătoare comunicațiilor radio. Însă nu există nici o garanție că nu vor apărea interferențe într-o anumită instalație. Dacă acest echipament cauzează interferențe dăunătoare cu recepția undelor radio sau de televiziune, ceea ce se poate determina oprind și pornind echipamentul, utilizatorul este încurajat să încerce să remedieze interferența prin una sau mai multe dintre următoarele măsuri:


- Reorientarea sau mutarea antenei receptoare.
- Mărirea distanței dintre echipament și receptor.
- Conectarea echipamentului într-o priză dintr-un circuit diferit de cel în care este conectat receptorul.
- Consultarea unui dealer autorizat sau a unei reprezentant de service pentru ajutor.

Lenovo nu își asumă responsabilitatea pentru nici un fel de interferențe provocate de folosirea altor cabluri sau conectori decât cele recomandate sau apărute ca urmare a modificărilor neautorizate ale acestui echipament. Modificările neautorizate pot anula autorizarea utilizatorului de a opera echipamentul.

Acest dispozitiv respectă Partea 15 din regulile FCC. Operarea face subiectul următoarelor două condiții: (1) acest dispozitiv nu poate genera interferențe dăunătoare și (2) acest dispozitiv trebuie să suporte orice interferență receptată, inclusiv interferențele ce pot determina o funcționare improprie.

Grupul răspunzător:

Lenovo (United States) Inc.
One Manhattanville Road
Purchase, New York 10577
Telefon: (919) 254-0532

 Tested To Comply
With FCC Standards
FOR HOME OR OFFICE USE

Declarația de conformitate cu reglementările Industry Canada Class B

Acest aparat digital de clasă B este conform specificației Canadian ICES-003.

Declarație de conformitate cu Directiva EMC a Uniunii Europene

Acest produs este în conformitate cu cerințele de protecție ale Directivei consiliului UE 89/336/EEC la aproximarea legilor statelor membre în legătură cu compatibilitatea electromagnetică. Lenovo nu poate accepta responsabilitatea pentru nerespectarea normelor de protecție ca urmare a unei modificări nerecomandate a produsului, inclusiv adaptarea unor plăci opționale ale altor producători.

Acest produs a fost testat și a fost găsit în limitele corespunzătoare pentru Echipament tehnologia informației Clasa B conform cu CISPR 22/European Standard EN 55022. Limitele pentru echipament Clasa B au derivat din mediile casnice tipice pentru a oferi o protecție rezonabilă la interferența cu echipamentele de comunicație licențiate.

Declarație în coreeană privind Clasa B

이 기기는 가정용으로 전자파 적합등록을 한 기기로서
주거지역에서는 물론 모든 지역에서 사용할 수 있습니다.

Declarație în japoneză privind Clasa B VCCI

この装置は、情報処理装置等電波障害自主規制協議会（VCCI）の基準に基づくクラスB情報技術装置です。この装置は、家庭環境で使用することを目的としていますが、この装置がラジオやテレビジョン受信機に近接して使用されると、受信障害を引き起こすことがあります。
取扱説明書に従って正しい取り扱いをして下さい。

Declarație în japoneză privind compatibilitatea produselor cu 20 A sau mai puțin per fază

高調波電流規格 JIS C 61000-3-2 適合品

Informații privind service-ul produselor Lenovo pentru Taiwan

台灣 Lenovo 產品服務資訊如下：
荷蘭商思惟電腦產品股份有限公司台灣分公司
台北市信義區信義路五段七號十九樓之一
服務電話：0800-000-700

Cerințele Comisiei Federale de Comunicații (FCC) și companiei de telefoane

1. Acest dispozitiv respectă Partea 68 din regulile FCC. Este atașată o etichetă pe dispozitiv, care conține, pe lângă alte informații, numărul de înregistrare FCC, USOC și Numărul de echivalență al soneriei (REN) pentru acest echipament. Dacă vi se solicită aceste numere, puneți-le la dispoziția companiei de telefoane.

Notă: Dacă dispozitivul este un modem intern, se va furniza și o a doua etichetă de înregistrare FCC. Puteți atașa eticheta pe exteriorul calculatorului în care instalați modemul Lenovo sau la un DAA extern, dacă aveți așa ceva. Plasați eticheta într-un loc ușor accesibil, în caz că trebuie să transmiteți informațiile de pe etichetă companiei de telefoane.

2. REN este folosit pentru a determina numărul de dispozitive pe care le puteți conecta la linia telefonică și acele dispozitive să sune când este apelat numărul dumneavoastră. În majoritatea zonelor, deși nu în toate, suma REN-urilor tuturor dispozitivelor ar trebui să nu depășească cinci (5). Pentru a fi siguri de numărul de

dispozitive pe care le puteți conecta la linia dumneavoastră, așa cum este determinat de REN, ar trebui să chemați compania locală de telefoane pentru a determina REN-ul maxim pentru zona de apelare.

3. Dacă dispozitivul afectează rețeaua telefonică, compania de telefoane poate suspenda temporar serviciul dumneavoastră. Dacă este posibil, veți fi anunțat în prealabil; dacă anunțul prealabil nu poate fi realizat din motive practice, veți fi înștiințat cât mai repede posibil. Veți fi înștiințat despre dreptul dumneavoastră de a înainta o plângere la FCC.
4. Compania de telefoane poate modifica facilitățile, echipamentul, operațiile sau procedurile care ar putea afecta operarea adecvată a echipamentului dumneavoastră. Dacă se întâmplă acest lucru, veți primi un preaviz, pentru a putea menține o funcționare fără întrerupere.
5. Dacă aveți probleme cu acest produs, contactați reseller-ul dumneavoastră autorizat sau sunați la Customer Support Center. În Statele Unite, sunați la **1-800-426-7378**. În Canada, sunați la **1-800-565-3344**. Vi se poate solicita să prezentați o dovadă de achiziționare.

Compania de telefoane vă poate solicita deconectarea dispozitivului de la rețea până când problema va fi rezolvată sau până în momentul în care sunteți siguri că dispozitivul funcționează corect.

6. Nu este posibilă repararea dispozitivului de către client. Dacă aveți probleme cu dispozitivul, contactați reseller-ul autorizat sau consultați secțiunea de Diagnosticare din acest manual pentru informații suplimentare.
7. Acest dispozitiv nu poate fi folosit împreună cu echipamentele bazate pe fise, oferite de compania de telefoane. Conectarea la linii de grup se face pe baza tarifelor din statul respectiv. Pentru informații, luați legătura cu comisia de stat pentru utilități publice sau cu comisia pentru corporații.
8. Atunci când comandați servicii de interfață rețea (NI) de la furnizorul local, specificați acordul de servicii USOC RJ11C.

Eticheta de certificare a Departamentului canadian de telecomunicații

NOTĂ: Eticheta Industry Canada identifică un echipament certificat. Această certificare semnifică faptul că echipamentul întrunește cerințele de protecție, operaționale și de siguranță ale rețelei de telecomunicații, după cum este precizat în documentele corespunzătoare de Cerințe tehnice ale echipamentului terminal (Terminal Equipment Technical Requirements). Departamentul nu garantează că echipamentul va opera conform așteptărilor utilizatorului.

Înainte de a instala acest echipament, utilizatorii ar trebui să se asigure că este permis să se conecteze la facilitățile companiei locale de telecomunicații. Echipamentul trebuie de asemenea instalat utilizând o metodă de conectare acceptabilă. Clientul trebuie să fie avertizat că îndeplinirea condițiilor de mai sus nu împiedică degradarea serviciului în anumite situații. Reparațiile aduse echipamentului certificat ar trebui efectuate de o unitate de întreținere desemnată de furnizor. Orice reparații sau modificări realizate de

utilizator la acest echipament sau disfuncționalități ale echipamentului pot oferi companiei de telecomunicații un motiv de a cere utilizatorului să deconecteze echipamentul.

Pentru propria protecție, utilizatorii ar trebui să verifice că împământările rețelei electrice, ale liniilor telefonice și ale sistemului intern de conducte de apă metalice, dacă există, sunt conectate împreună. Această precauție poate fi importantă, mai ales în zonele rurale.

Atenție: Utilizatorii ar trebui să nu încerce să facă ei asemenea conexiuni, ci să contacteze compania de electricitate sau electricianul, după cum este necesar.

NOTĂ: Numărul Ringer Equivalence Number (REN) atribuit fiecărui dispozitiv terminal oferă o indicare a numărului maxim de terminale permise pentru a fi conectate la o interfață telefonică. Terminația unei interfețe poate consta în orice combinație de dispozitive, fiind necesar ca suma numerelor Ringer Equivalence Numbers a tuturor dispozitivelor să nu depășească 5.

Notă referitoare la cablul de alimentare

Pentru siguranța dumneavoastră, Lenovo oferă un cablu de alimentare cu legătură la pământ pentru acest produs. Pentru a evita pericolul de electrocutare, întotdeauna introduceți cablul de alimentare într-o priză corespunzătoare, cu împământare.

Cablurile de alimentare furnizate de Lenovo în Statele Unite și Canada sunt listate în Underwriter's Laboratories (UL) și certificate de Canadian Standards Association (CSA).

Pentru unitățile destinate operării la 115 volți: Folosiți un set de cabluri listate în UL și certificate de CSA, constând dintr-un cablu cu trei conductoare de minim 18 AWG, de tip SVT sau SJT, având maxim 4,572 metri (15 picioare) lungime și un ștecher având lame paralele, cu legare la pământ, de 15 amperi și 125 volți.

Pentru unitățile destinate operării la 230 volți (utilizare în Statele Unite): Folosiți un set de cabluri listate în UL și certificate de CSA, constând dintr-un cablu cu trei conductoare de minim 18 AWG, de tip SVT sau SJT, având maxim 4,572 metri (15 picioare) lungime și un ștecher cu 2 lame, cu legare la pământ, de 15 amperi și 250 volți.

Pentru unități destinate operării la 230 volți (în afara Statelor Unite): Folosiți un set de cabluri cu ștechere cu împământare. Cablul de alimentare trebuie să dețină aprobările de siguranță corespunzătoare țării în care va fi instalat echipamentul.

Cablurile de alimentare furnizate de Lenovo pentru o anumită țară sau regiune sunt disponibile în general numai în respectiva țară sau regiune.

Pentru unitățile care urmează să fie folosite în Germania: Cablurile de alimentare vor fi aprobate din punctul de vedere al siguranței utilizatorului. Pentru Germania, se va folosi H05VV-F, 3G, 0,75 mm² sau mai bun. Pentru alte țări, vor fi folosite tipurile corespunzătoare, în funcție de situație.

Pentru unitățile care urmează să fie folosite în Danemarca: Folosiți un set de cabluri cu ștehere cu împământare. Cablul de alimentare trebuie să dețină aprobările de siguranță corespunzătoare țării în care va fi instalat echipamentul.

Pentru unitățile care urmează să fie folosite în Norvegia, Suedia, Finlanda: Folosiți un set de cabluri cu o fișă cu două picioare. Cablul de alimentare trebuie să dețină aprobările de siguranță corespunzătoare țării în care va fi instalat echipamentul.

Număr parte cablu alimentare	Utilizate în aceste țări și regiuni
39M5080	Antigua și Barbuda, Aruba, Bahamas, Barbados, Belize, Bermuda, Bolivia, Insulele Turks și Caicos, Canada, Insulele Cayman, Costa Rica, Columbia, Cuba, Republica Dominicană, Ecuador, El Salvador, Guam, Guatemala, Haiti, Honduras, Jamaica, Mexic, Micronezia (Statele Federale ale), Antilele Olandeze, Nicaragua, Panama, Peru, Filipine, Arabia Saudită, Thailanda, Taiwan, Statele Unite, Venezuela
39M5122	Afghanistan, Albania, Algeria, Andorra, Angola, Armenia, Austria, Azerbaidjan, Belarus, Belgia, Benin, Bosnia și Herțegovina, Bulgaria, Burkina Faso, Burundi, Cambodgia, Camerun, Capul Verde, Republica Centrafricană, Ciad, Comoros, Congo (Republica Democratică), Congo (Republica), Cote d'Ivoire (Coasta de Fildeș), Croația (Republica), Republica Cehă, Dahomey, Djibouti, Egipt, Guineea Ecuatorială, Eritreea, Estonia, Etiopia, Finlanda, Franța, Guyana Franceză, Polinezia Franceză, Gabon, Georgia, Germania, Grecia, Guadeloupe, Guineea, Guineea Bissau, Ungaria, Islanda, Indonezia, Iran, Kazahstan, Kârgâstan, Laos (Republica Democratică Populară), Letonia, Liban, Lituania, Luxemburg, Macedonia (fosta Republică Iugoslavă), Madagascar, Mali, Martinica, Mauritania, Mauritius, Mayotte, Moldova (Republica), Monaco, Mongolia, Maroc, Mozambic, Olanda, Noua Caledonie, Niger, Norvegia, Polonia, Portugalia, Reunion, România, Federația Rusă, Rwanda, Sao Tome și Principe, Arabia Saudită, Senegal, Serbia, Slovacia, Slovenia (Republica), Somalia, Spania, Surinam, Suedia, Republica Arabă Siria, Tadjikistan, Tahiti, Togo, Tunisia, Turcia, Turkmenistan, Ucraina, Volta Superioară, Uzbekistan, Vanuatu, Vietnam, Wallis și Futuna, Iugoslavia (Republica Federală), Zair
39M5129	Danemarca
39M5157	Liechtenstein, Elveția
39M5171	Israel
39M5164	Chile, Italia, Jamahiriia Arabă Libiană
39M5143	Bangladesh, Lesotho, R.A.S. Macao (China), Maldives, Namibia, Nepal, Pakistan, Samoa, Africa de Sud, Sri Lanka, Swaziland, Uganda

Număr parte cablu alimentare	Utilizate în aceste țări și regiuni
39M5150	Abu Dhabi, Bahrain, Botswana, Brunei Darussalam, Insulele Channel, Cipru, Dominica, Gambia, Ghana, Grenada, Guyana, R.A.S. Hong (China), Irak, Irlanda, Iordania, Kenya, Kuwait, Liberia, Malawi, Malaezia, Malta, Myanmar (Burma), Nigeria, Oman, Qatar, Saint Kitts & Nevis, Saint Lucia, Saint Vincent și Grenadines, Seychelles, Sierra Leone, Singapore, Sudan, Tanzania (Republica Unită), Trinidad & Tobago, Emiratele Arabe Unite (Dubai), Regatul Unit, Yemen, Zambia, Zimbabwe Australia, Fidji, Kiribati, Nauru, Noua Zeelandă, Papua Noua Guinee
39M5212	Coreea (Republica Populară Democrată), Coreea (Republica)
39M5193	Japonia
39M5004	India
39M5205	China
39M5232	Brazilia
39M5067	Argentina, Paraguay, Uruguay

Observație privind cordonul și cablul din PVC (policlorură de vinil)

AVERTISMENT: Manipularea cordonului acestui produs sau a cordoanelor accesoriilor vândute cu acest produs vă va expune la plumb, în statul California considerându-se că acest element chimic produce cancer și nașteri cu malformații sau alte probleme de reproducere. *Spălați-vă mâinile după manipulare.*

Observații privind WEEE (Waste Electrical and Electronic Equipment)

Lenovo îi încurajează pe proprietarii echipamentelor de tehnologie a informației (IT) să-și recicleze cu responsabilitate echipamentele care nu le mai sunt necesare. Lenovo oferă o varietate de programe și servicii pentru a-i asista pe proprietarii de echipamente la reciclarea produselor IT. Informații privind oferta de reciclare a produselor pot fi găsite pe situl Lenovo, la <http://www.pc.ibm.com/ww/lenovo/about/environment/>.

Declarație privind WEEE pentru Uniunea Europeană (UE)

Marca WEEE este valabilă numai pentru țările din Uniunea Europeană (UE) și Norvegia. Aparatele sunt etichetate conform Directivei europene 2002/96/EC, referitoare la WEEE (waste electrical and electronic equipment). Directiva stabilește cadrul de lucru pentru returnarea și reciclarea aparatelor scoase din uz pe cuprinsul Uniunii Europene. Această etichetă se aplică diverselor aparate pentru a cere ca produsul respectiv să nu fie aruncat la gunoi la sfârșitul duratei de viață, ci să fie reciclat conform Directivei.

Cei care utilizează echipamente electrice și electronice marcate WEEE conform Anexei IV din Directiva WEEE, la sfârșitul duratei de viață a echipamentelor, trebuie să nu le depoziteze la gunoi ca deșeuri municipale nesortate, ci să folosească programul de colectare pe care îl au la dispoziție pentru returnarea, reciclarea și recuperarea echipamentelor WEEE și minimizarea potențialelor efecte ale echipamentelor EEE asupra mediului înconjurător și a sănătății umane ca urmare a prezenței unor substanțe periculoase. Pentru informații suplimentare privind WEEE, mergeți la: <http://www.lenovo.com/lenovo/environment>.

Declarație în japoneză privind reciclarea

Colectarea și reciclarea unui calculator sau monitor Lenovo scos din uz

Dacă sunteți angajatul unei companii și trebuie să aruncați la gunoi un calculator sau un monitor Lenovo care este proprietatea companiei, trebuie să faceți aceasta în conformitate cu Law for Promotion of Effective Utilization of Resources. Calculatoarele și monitoarele fac parte din categoria deșeurilor industriale și trebuie să fie preluate de o companie specializată în deșeuri industriale, certificată de autoritatea locală. În conformitate cu Law for Promotion of Effective Utilization of Resources, Lenovo Japonia asigură colectarea, reutilizarea și reciclarea calculatoarelor și monitoarelor scoase din uz, prin serviciile sale de colectare și reciclare a PC-urilor (PC Collecting and Recycling Service). Pentru detalii, vizitați situl Web Lenovo, la www.ibm.com/jp/pc/service/recycle/pcrecycle/

În conformitate cu Law for Promotion of Effective Utilization of Resources, de la 1 octombrie 2003 producătorii au început să colecteze și să recicleze calculatoarele și monitoarele folosite la domiciliu. Acest serviciu este oferit gratuit pentru calculatoarele casnice vândute după 1 octombrie 2003. Pentru detalii, vizitați situl Web Lenovo, la www.ibm.com/jp/pc/service/recycle/personal/.

Aruncarea la gunoi a unei componente din calculatorul Lenovo

Unele calculatoare Lenovo vândute în Japonia pot avea componente care conțin metale grele sau alte substanțe care pot afecta mediul înconjurător. Când aruncați la gunoi componente scoase din uz, cum ar fi o placă de circuite imprimante sau o unitate de disc, folosiți metodele descrise mai sus de colectare și reciclare a calculatoarelor sau monitoarelor scoase din uz.

Aruncarea la gunoi a bateriilor cu litium scoase din uz din calculatoarele Lenovo

Pe placa de sistem a calculatorului Lenovo este instalată o baterie cu litium având forma unui buton, pentru a asigura alimentarea ceasului calculatorului atunci când acesta este deconectat de la sursa de alimentare principală. Dacă doriți să o înlocuiți cu una nouă, luați legătura cu vânzătorul sau apelați la un serviciu de reparații oferit de Lenovo. Dacă

ați înlocuit bateria cu litiu singur și doriți să o aruncați pe cea veche, izolați-o prin învelire cu o bandă din vinil, luați legătura cu vânzătorul și urmați instrucțiunile acestuia. Dacă utilizați un calculator Lenovo acasă și doriți să aruncați o baterie cu litiu, trebuie să respectați hotărârile și regulamentele locale.

ThinkCentre

Număr parte: 39J6052

Tipărit în S.U.A.

(1P) P/N: 39J6052

