

ThinkCentre™



Οδηγός Αναφοράς

Περιέχει:

- Σημαντικές πληροφορίες ασφάλειας
- Εγγύηση και άλλες σημειώσεις
- Εγκατάσταση του υπολογιστή
- Αποκατάσταση λογισμικού
- Διάγνωση και αντιμετώπιση προβλημάτων
- Βοήθεια και υπηρεσίες που παρέχει η IBM
- Προσφορά της IBM για λογισμικό Lotus

ThinkCentre™



Οδηγός Αναφοράς

Σημείωση

Πριν χρησιμοποιήσετε αυτές τις πληροφορίες και το προϊόν που υποστηρίζουν, διαβάστε τις ακόλουθες πληροφορίες:

- “Σημειώσεις σχετικά με την ασφάλεια” στη σελίδα ν
- Παράρτημα Β, “Δήλωση Περιορισμένης Εγγύησης της IBM Z125-4753-07 11/2002”, στη σελίδα 37
- Παράρτημα Γ, “Σημειώσεις”, στη σελίδα 63

Περιεχόμενα

Σημειώσεις σχετικά με την ασφάλεια	v
Σημείωση σχετικά με τη μπαταρία λιθίου	v
Πληροφορίες σχετικά με την ασφάλεια του modem	vi
Δήλωση σχετικά με τις προδιαγραφές των συσκευών laser	vi
Πρόσθετη βοήθεια	ix
Κεφάλαιο 1. Διευθέτηση του χώρου εργασίας	1
Ανεση	1
Κεφάλαιο 2. Εγκατάσταση του υπολογιστή	5
Εκκίνηση του υπολογιστή	9
Ολοκλήρωση της εγκατάστασης λογισμικού	9
Ολοκλήρωση σημαντικών εργασιών	10
Ενημέρωση του λειτουργικού συστήματος	10
Εγκατάσταση άλλων λειτουργικών συστημάτων	10
Έναρξη του προγράμματος IBM Setup Utility	11
Τερματισμός του υπολογιστή	11
Καταγραφή των πληροφοριών του υπολογιστή σας	11
Κεφάλαιο 3. Αποκατάσταση λογισμικού	13
Εκτέλεση αποκατάστασης λογισμικού	14
Αποκατάσταση ή εγκατάσταση προγραμμάτων οδήγησης συσκευών	14
Κεφάλαιο 4. Διάγνωση και αντιμετώπιση προβλημάτων	17
Επίλυση βασικών προβλημάτων	17
IBM Enhanced Diagnostics	19
Κωδικοί σφαλμάτων	21
Ηχητικά σήματα της διαδικασίας POST	24
Κεφάλαιο 5. Πληροφορίες, βοήθεια και υπηρεσίες	27
Πληροφορίες	27
Βοήθεια και υπηρεσίες	28
Αγορά πρόσθετων υπηρεσιών	32
Παράρτημα Α. Προσφορά της IBM για Λογισμικό Lotus	33
Παράρτημα Β. Δήλωση Περιορισμένης Εγγύησης της IBM Z125-4753-07 11/2002.	37
Μέρος 1 - Γενικοί όροι	37
Μέρος 2 - Όροι που Εμπίπτουν στο Δίκαιο κάθε Κράτους	41
Μέρος 3 - Πληροφορίες σχετικά με την Εγγύηση	55

Παράρτημα Γ. Σημειώσεις	63
Εμπορικά σήματα	64
Σημειώσεις σχετικά με την ηλεκτρονική ακτινοβολία	65
Σημείωση σχετικά με το καλώδιο ρεύματος	65
Σημείωση σχετικά με τα καλώδια από PVC	66

Σημειώσεις σχετικά με την ασφάλεια

ΚΙΝΔΥΝΟΣ

Το ηλεκτρικό ρεύμα στα καλώδια ρεύματος, τηλεφώνου και επικοινωνίας είναι επικίνδυνο.

Για να αποφύγετε πιθανό κίνδυνο ηλεκτροπληξίας:

- Αποφεύγετε τη σύνδεση ή αποσύνδεση καλωδίων καθώς και την εγκατάσταση, συντήρηση ή αλλαγή σύνθεσης του προϊόντος κατά τη διάρκεια καταιγίδας.
- Συνδέστε όλα τα καλώδια ρεύματος σε σωστά καλωδιωμένη και γειωμένη ηλεκτρική πρίζα.
- Συνδέστε σε σωστά καλωδιωμένες πρίζες οποιονδήποτε εξοπλισμό πρόκειται να συνδεθεί με αυτό το προϊόν.
- Χρησιμοποιείτε μόνο το ένα χέρι, όπου είναι δυνατόν, για τη σύνδεση ή αποσύνδεση καλωδίων σήματος.
- Ποτέ μην θέτετε σε λειτουργία οποιονδήποτε εξοπλισμό όταν υπάρχουν ενδείξεις πυρκαγιάς, νερού ή δομικών ζημιών.
- Αποσυνδέστε τα συνδεδεμένα καλώδια ρεύματος, συστήματα τηλεπικοινωνίας, δίκτυα και modem πριν ανοίξετε τα καλύμματα της συσκευής, εκτός αν ζητείται να πράξετε διαφορετικά στις οδηγίες εγκατάστασης και ρύθμισης.
- Όταν εγκαθιστάτε, μετακινείτε ή ανοίγετε τα καλύμματα του προϊόντος ή προσαρτημένων συσκευών, συνδέετε και αποσυνδέετε τα καλώδια όπως περιγράφεται στον παρακάτω πίνακα.

Σύνδεση:	Αποσύνδεση:
1. Κλείστε όλους τους διακόπτες.	1. Κλείστε όλους τους διακόπτες.
2. Συνδέστε πρώτα όλα τα καλώδια στις συσκευές.	2. Αποσυνδέστε πρώτα τα καλώδια ρεύματος από την πρίζα.
3. Συνδέστε τα καλώδια σήματος στις υποδοχές.	3. Αποσυνδέστε τα καλώδια σήματος από τις υποδοχές.
4. Συνδέστε τα καλώδια ρεύματος στην πρίζα.	4. Αποσυνδέστε όλα τα καλώδια από τις συσκευές.
5. Ανάψτε τη συσκευή.	

Σημείωση σχετικά με τη μπαταρία λιθίου

ΠΡΟΣΟΧΗ:

Κίνδυνος έκρηξης σε περίπτωση εσφαλμένης αντικατάστασης της μπαταρίας.

Όταν αντικαθιστάτε τη μπαταρία, χρησιμοποιείτε μόνο μπαταρία IBM Part Number 33F8354 ή μπαταρία ισοδύναμου τύπου προτεινόμενη από τον κατασκευαστή. Η

μπαταρία περιέχει λίθιο και μπορεί να εκραγεί αν η χρήση, ο χειρισμός ή η απόρριψή της δεν γίνει με το σωστό τρόπο.

Μην:

- Την πετάξετε ή βυθίσετε σε νερό
- Τη θερμάνετε περισσότερο από 100°C
- Την επισκευάσετε ή την αποσυναρμολογήσετε

Η απόρριψη της μπαταρίας πρέπει να γίνεται σύμφωνα με τις τοπικές διατάξεις ή κανονισμούς.

Πληροφορίες σχετικά με την ασφάλεια του modem

Για να ελαττώσετε τον κίνδυνο πυρκαγιάς, ηλεκτροπληξίας ή τραυματισμού κατά τη χρήση τηλεφωνικού εξοπλισμού, τηρείτε πάντα τις βασικές προφυλάξεις, όπως:

- Ποτέ μην εγκαθιστάτε τηλεφωνικά καλώδια κατά τη διάρκεια καταιγίδας.
- Ποτέ μην εγκαθιστάτε υποδοχές τηλεφωνικών γραμμών σε υγρά σημεία, εκτός αν η υποδοχή είναι ειδικά σχεδιασμένη για υγρές συνθήκες.
- Ποτέ μην αγγίζετε μη μονωμένα τηλεφωνικά καλώδια ή ακροδέκτες, εκτός αν η τηλεφωνική γραμμή έχει αποσυνδεθεί από το δίκτυο.
- Η εγκατάσταση ή τροποποίηση τηλεφωνικών γραμμών απαιτεί προσοχή.
- Αποφεύγετε τη χρήση τηλεφώνων (εκτός αν είναι ασύρματου τύπου) κατά τη διάρκεια καταιγίδας. Ενδέχεται να υπάρχει μικρός κίνδυνος ηλεκτροπληξίας από κεραυνό.
- Σε περίπτωση διαρροής αερίου, μη χρησιμοποιήσετε τηλέφωνο στο χώρο της διαρροής για να την αναφέρετε.

Δήλωση σχετικά με τις προδιαγραφές των συσκευών laser

Ορισμένα μοντέλα προσωπικών υπολογιστών IBM (IBM Personal Computers) περιλαμβάνουν ενσωματωμένη μονάδα CD-ROM ή DVD-ROM. Οι μονάδες CD-ROM και DVD-ROM πωλούνται επίσης χωριστά ως προαιρετικές συσκευές. Οι μονάδες CD-ROM και DVD-ROM είναι συσκευές laser. Οι μονάδες αυτές είναι πιστοποιημένες στις ΗΠΑ ως προϊόντα που καλύπτουν τις απαιτήσεις του Κώδικα Ομοσπονδιακών Κανονισμών 21 του Υπουργείου Υγείας και Ανθρωπίνων Υπηρεσιών (DHHS 21 CFR) και συγκεκριμένα του Υποκεφαλαίου J για προϊόντα laser Κατηγορίας 1. Εκτός ΗΠΑ, οι μονάδες αυτές είναι πιστοποιημένες ως προϊόντα που καλύπτουν τις απαιτήσεις των κανονισμών IEC 825 και CENELEC EN 60 825 για προϊόντα laser Κατηγορίας 1.

Σημειώνονται τα ακόλουθα σχετικά με την εγκατάσταση μονάδας CD-ROM ή DVD-ROM:

ΠΡΟΣΟΧΗ:

Η διαφορετική από την περιγραφόμενη χρήση κουμπιών και ρυθμιστών ή εκτέλεση διαδικασιών μπορεί να έχει ως αποτέλεσμα την έκθεση σε επικίνδυνη ακτινοβολία.

Η αφαίρεση των καλυμμάτων της μονάδας CD-ROM ή DVD-ROM μπορεί να έχει ως αποτέλεσμα την έκθεση σε επικίνδυνη ακτινοβολία laser. Δεν υπάρχουν στο εσωτερικό της μονάδας CD-ROM ή DVD-ROM εξαρτήματα των οποίων μπορεί να γίνει συντήρηση. **Μην αφαιρείτε τα καλύμματα της μονάδας.**

Ορισμένες μονάδες CD-ROM και DVD-ROM περιέχουν ενσωματωμένη δίοδο laser Κατηγορίας 3A ή Κατηγορίας 3B. Σημειώνονται τα ακόλουθα.

ΚΙΝΔΥΝΟΣ

Υπάρχει ακτινοβολία laser όταν είναι ανοικτό. Μην κοιτάτε στην κατεύθυνση της δέσμης, μην κοιτάτε απευθείας με οπτικά όργανα και αποφεύγετε την άμεση έκθεση στη δέσμη.

Πρόσθετη βοήθεια

Αυτός ο *Οδηγός αναφοράς* παρέχει πληροφορίες για την εγκατάσταση του υπολογιστή IBM® και την εκκίνηση του λειτουργικού συστήματος. Το εγχειρίδιο αυτό περιέχει επίσης πληροφορίες για την επίλυση βασικών προβλημάτων, διαδικασίες αποκατάστασης λογισμικού, πληροφορίες σχετικά με το πώς μπορείτε να ζητήσετε βοήθεια ή τεχνική υποστήριξη καθώς και πληροφορίες σχετικά με την εγγύηση.

Το εγχειρίδιο *User Guide* για τον υπολογιστή σας περιέχει πληροφορίες σχετικά με την εγκατάσταση προαιρετικού εξοπλισμού. Το αρχείο βρίσκεται σε μορφή PDF και είναι διαθέσιμο μέσω του Access IBM από την επιφάνεια εργασίας του υπολογιστή σας. Χρησιμοποιήστε το Adobe Acrobat Reader για να διαβάσετε και να εκτυπώσετε το εγχειρίδιο *User Guide*.

Πατήστε στο εικονίδιο Access IBM στην επιφάνεια εργασίας ή επιλέξτε **Start (Έναρξη) → Access IBM** για να μάθετε περισσότερα σχετικά με τα ακόλουθα θέματα:

- Using your computer (Χρήση του υπολογιστή)
- Installing hardware options (Εγκατάσταση επιλογών υλικού εξοπλισμού)
- Connecting communication cables (Σύνδεση καλωδίων επικοινωνίας)
- Troubleshooting common problems (Επίλυση κοινών προβλημάτων)
- Registering your computer (Δήλωση του υπολογιστή σας)

Αν έχετε πρόσβαση στο Internet, μπορείτε να βρείτε στο World Wide Web τις πιο πρόσφατες πληροφορίες, συμβουλές, συχνές ερωτήσεις και απαντήσεις (FAQ) και συνέδρια (forums) συζήτησης, καθώς και το εγχειρίδιο *User Guide* για τον υπολογιστή σας. Για τεχνικούς συντήρησης υπολογιστών, είναι επίσης διαθέσιμο το εγχειρίδιο *Hardware Maintenance Manual*. Για να εντοπίσετε αυτές τις πληροφορίες, μεταβείτε στην ακόλουθη διεύθυνση: <http://www.ibm.com/pc/support/>.

Πληκτρολογήστε τον τύπο μηχανής και τον αριθμό μοντέλου του υπολογιστή σας στο πεδίο **Quick Path** και πατήστε το κουμπί **Go**.

Κεφάλαιο 1. Διευθέτηση του χώρου εργασίας

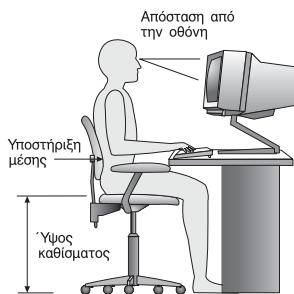
Για να αξιοποιήσετε στο μέγιστο τον υπολογιστή σας, διευθετήστε τον εξοπλισμό που χρησιμοποιείτε και το χώρο εργασίας σας ανάλογα με το είδος εργασίας και τις ανάγκες σας. Η άνεσή σας είναι η πρώτη προτεραιότητα, αλλά παράγοντες όπως ο φωτισμός, η κυκλοφορία του αέρα και η θέση των ηλεκτρικών πριζών μπορούν επίσης να επηρεάσουν τον τρόπο διευθέτησης του χώρου εργασίας σας.

Άνεση

Παρόλο που δεν υπάρχει κάποια συγκεκριμένη θέση εργασίας που να είναι ιδανική για όλους, οι ακόλουθες οδηγίες θα σας βοηθήσουν να βρείτε τη θέση που σας εξυπηρετεί καλύτερα.

Η παραμονή στην ίδια θέση για μεγάλο χρονικό διάστημα μπορεί να προκαλέσει κόπωση. Ένα καλό κάθισμα θα βοηθήσει πολύ. Το ύψος του καθίσματος και η κλίση της πλάτης πρέπει να ρυθμίζονται ανεξάρτητα και να παρέχουν καλή υποστήριξη του σώματος. Το μπροστινό μέρος του καθίσματος πρέπει να έχει μια ελαφρά κλίση προς τα κάτω ώστε να μην υπάρχει μεγάλη πίεση στους μηρούς. Ρυθμίστε το κάθισμα ώστε οι μηροί σας να είναι παράλληλοι με το έδαφος και τα πόδια των ποδιών σας να ακουμπούν οριζόντια στο δάπεδο ή σε ένα υποστηρίγμα.

Όταν χρησιμοποιείτε το πληκτρολόγιο, το μέρος των χεριών μεταξύ αγκώνα και αντίχειρα πρέπει να παραμένει παράλληλο με το δάπεδο και οι καρποί να είναι σε ουδέτερη, άνετη θέση. Προσπαθήστε να αγγίζετε το πληκτρολόγιο ελαφρά και να διατηρείτε τα χέρια και τα δάκτυλά σας χαλαρά. Για μεγαλύτερη άνεση, μπορείτε να αλλάζετε την κλίση του πληκτρολογίου χρησιμοποιώντας τα υποστηρίγματά του.



Ρυθμίστε την οθόνη έτσι ώστε η κορυφή της οθόνης να είναι στο ύψος των ματιών ή λίγο χαμηλότερα. Συνιστάται η οθόνη να τοποθετηθεί σε μια άνετη για τα μάτια απόσταση, συνήθως 50-60 εκατοστά, και με τέτοιο τρόπο ώστε να τη βλέπετε χωρίς

να χρειάζεται να γυρνάτε το σώμα σας. Επίσης, τοποθετήστε συσκευές που χρησιμοποιείτε τακτικά, όπως το τηλέφωνο ή το ποντίκι, σε σημείο που να τις φτάνετε εύκολα.

Αντανακλάσεις και φωτισμός

Τοποθετήστε την οθόνη έτσι ώστε να ελαχιστοποιήσετε τις αντανακλάσεις από λάμπες φωτισμού, παράθυρα και άλλες πηγές φωτός. Ακόμα και το φως που αντανακλάται από γυαλιστερές επιφάνειες μπορεί να προκαλέσει ενοχλητικές αντανακλάσεις στην οθόνη σας. Τοποθετήστε την οθόνη σε ορθή γωνία με τα παράθυρα και τις άλλες πηγές φωτισμού, όταν αυτό είναι δυνατό. Ελαττώστε το φωτισμό, αν είναι απαραίτητο, σβήνοντας κάποια φώτα ή χρησιμοποιώντας λάμπες χαμηλότερης ισχύος. Αν εγκαταστήσετε την οθόνη κοντά σε παράθυρο, χρησιμοποιήστε κουρτίνες ή περσίδες για να φράξετε το φως του ήλιου. Μπορεί να χρειαστεί να αλλάξετε τη φωτεινότητα (Brightness) και την αντίθεση (Contrast) της οθόνης ανάλογα με τις αλλαγές στο φωτισμό του δωματίου κατά τη διάρκεια της ημέρας.

Στις περιπτώσεις που είναι αδύνατο να αποφύγετε τις αντανακλάσεις ή να ρυθμίσετε το φωτισμό, μπορεί να βοηθήσει ένα αντιθαμβωτικό φίλτρο. Ωστόσο, τα φίλτρα αυτά μπορεί να επηρεάσουν την ευκρίνεια της οθόνης. Χρησιμοποιήστε τα μόνο αφού έχετε εξαντλήσει τους υπόλοιπους τρόπους περιορισμού των αντανακλάσεων.

Η σκόνη στην οθόνη αυξάνει τα προβλήματα που σχετίζονται με τις αντανακλάσεις. Μην ξεχνάτε να καθαρίζετε τακτικά την οθόνη με ένα μαλακό πανί το οποίο θα έχετε βρέξει ελαφρά με ένα μη στιλβωτικό υγρό καθαρισμού γυάλινων επιφανειών.

Εξαερισμός

Ο υπολογιστής και η οθόνη παράγουν θερμότητα. Ο υπολογιστής έχει έναν ανεμιστήρα που εισάγει κρύο αέρα στο εσωτερικό του υπολογιστή και βγάζει έξω το ζεστό αέρα. Η οθόνη έχει μικρά ανοίγματα για τον εξαερισμό της. Αν τα ανοίγματα αυτά μπλοκαριστούν, μπορεί να προκληθεί υπερθέρμανση, η οποία ενδέχεται να έχει ως αποτέλεσμα τη δυσλειτουργία ή βλάβη της οθόνης. Τοποθετήστε τον υπολογιστή και την οθόνη με τέτοιο τρόπο ώστε να μη μπλοκάρονται τα ανοίγματα εξαερισμού. Συνήθως 5 εκατοστά χώρου επαρκούν. Επίσης, βεβαιωθείτε ότι ο αέρας του εξαερισμού δεν κατευθύνεται σε κάποιον άλλο.

Ηλεκτρικές πρίζες και μήκος καλωδίων

Η θέση των ηλεκτρικών πριζών και το μήκος των καλωδίων ρεύματος και των καλωδίων σύνδεσης της οθόνης, του εκτυπωτή και άλλων συσκευών μπορούν να επηρεάσουν την τελική θέση του υπολογιστή σας.

Όταν διευθετείτε το χώρο εργασίας σας:

- Αποφύγετε τη χρήση προεκτάσεων καλωδίων. Όπου είναι δυνατό, συνδέστε το καλώδιο τροφοδοσίας του υπολογιστή απευθείας στην πρίζα.

- Κρατήστε τα καλώδια ρεύματος και τα καλώδια σύνδεσης μακριά από διαδρόμους, σημεία διέλευσης και άλλα σημεία όπου υπάρχει πιθανότητα να παρασυρθούν κατά λάθος.

Για περισσότερες πληροφορίες σχετικά με τα καλώδια ρεύματος, βλ. την ενότητα “Σημείωση σχετικά με το καλώδιο ρεύματος” στη σελίδα 65 σε αυτό το εγχειρίδιο.

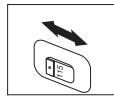
Κεφάλαιο 2. Εγκατάσταση του υπολογιστή

Σημείωση: Ο υπολογιστής σας μπορεί να μην έχει όλες τις υποδοχές που περιγράφονται σε αυτό το κεφάλαιο.

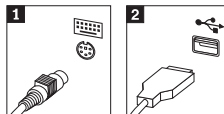
Χρησιμοποιήστε αυτές τις πληροφορίες για να εγκαταστήσετε τον υπολογιστή σας. Εντοπίστε τα σύμβολα των υποδοχών στο πίσω μέρος του υπολογιστή σας.

Αν τα καλώδια και οι υποδοχές του υπολογιστή έχουν κωδικό χρωματισμό, ταιριαζέτε τα χρώματα των καλωδίων με τα χρώματα των υποδοχών. Για παράδειγμα, συνδέστε το μπλε καλώδιο στη μπλε υποδοχή και το κόκκινο καλώδιο στην κόκκινη υποδοχή.

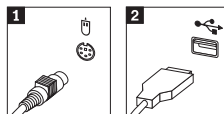
1. Ελέγξτε τη θέση του διακόπτη επιλογής τάσης στο πίσω μέρος του υπολογιστή. Χρησιμοποιήστε ένα στυλό για να αλλάξετε τη θέση του διακόπτη, αν είναι απαραίτητο.
 - Αν η ηλεκτρική τάση της πηγής ρεύματος είναι μεταξύ 90–137 V AC, ο διακόπτης πρέπει να είναι στη θέση 115 V.
 - Αν η ηλεκτρική τάση της πηγής ρεύματος είναι μεταξύ 180–265 V AC, ο διακόπτης πρέπει να είναι στη θέση 230 V.



2. Το καλώδιο του πληκτρολογίου μπορεί να έχει είτε ένα κανονικό βύσμα πληκτρολογίου (σχήμα **1**) είτε βύσμα USB (Universal Serial Bus) (σχήμα **2**). Συνδέστε το καλώδιο του πληκτρολογίου στην κατάλληλη υποδοχή για το πληκτρολόγιο.



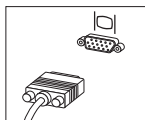
3. Το καλώδιο του ποντικιού μπορεί να έχει είτε ένα κανονικό βύσμα ποντικιού (σχήμα **1**) είτε βύσμα USB (σχήμα **2**). Συνδέστε το καλώδιο του ποντικιού στην κατάλληλη υποδοχή για τον ποντίκι.



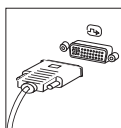
4. Συνδέστε το καλώδιο της οθόνης στην υποδοχή για την οθόνη.

- Αν έχετε οθόνη SVGA (Standard Video Graphics Array), συνδέστε το καλώδιο στην υποδοχή όπως εμφανίζεται στο σχήμα.

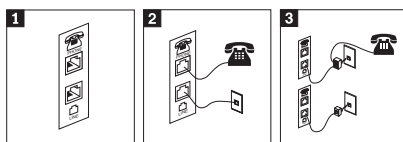
Σημείωση: Αν το μοντέλο του υπολογιστή σας έχει δύο υποδοχές οθόνης, βεβαιωθείτε ότι χρησιμοποιείτε την υποδοχή που βρίσκεται στον προσαρμογέα AGP.



- Αν έχετε οθόνη DVI (digital video interface), συνδέστε το καλώδιο στην υποδοχή όπως εμφανίζεται στο σχήμα.

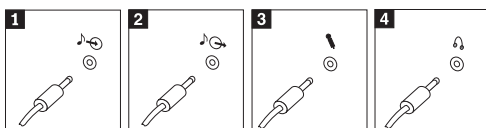


5. Αν έχετε modem, συνδέστε το ακολουθώντας τις παρακάτω οδηγίες.



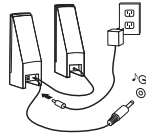
- 1 Χρησιμοποιήστε αυτές τις δύο υποδοχές στο πίσω μέρος του υπολογιστή σας για να συνδέσετε το modem.
- 2 Συνδέστε το ένα άκρο του καλωδίου του τηλεφώνου στο τηλέφωνο και το άλλο άκρο στην υποδοχή του τηλεφώνου στο πίσω μέρος του υπολογιστή. Συνδέστε το ένα άκρο του καλωδίου του modem στο modem και το άλλο άκρο στην πρίζα του τηλεφώνου.
- 3 Σε ορισμένες περιπτώσεις, απαιτείται διαιρέτης (splitter) ή μετατροπέας (converter), όπως φαίνεται στο πάνω μέρος του σχήματος. Μπορείτε επίσης να χρησιμοποιήσετε το splitter χωρίς το τηλέφωνο, όπως στο κάτω μέρος του σχήματος.

6. Αν έχετε συσκευές ήχου, συνδέστε τις ακολουθώντας τις παρακάτω οδηγίες. Για περισσότερες πληροφορίες σχετικά με τα ηχεία, βλ. τα βήματα 7 και 8 στη σελίδα 7.

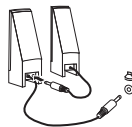


- 1** Είσοδος ήχου Αυτή η υποδοχή χρησιμοποιείται για την εισαγωγή σημάτων ήχου από εξωτερική συσκευή ήχου, π.χ. από ένα στερεοφωνικό σύστημα.
- 2** Έξοδος ήχου Αυτή η υποδοχή στέλνει σήματα ήχου από τον υπολογιστή σε εξωτερικές συσκευές, όπως στερεοφωνικά ηχεία με ενίσχυση.
- 3** Μικρόφωνο Χρησιμοποιήστε αυτή την υποδοχή για τη σύνδεση μικροφώνου στον υπολογιστή σας στην περίπτωση που θέλετε να ηχογραφήσετε ήχους ή χρησιμοποιείτε κάποιο πρόγραμμα αναγνώρισης ομιλίας.
- 4** Ακουστικά Χρησιμοποιήστε αυτή την υποδοχή για τη σύνδεση ακουστικών στον υπολογιστή σας στην περίπτωση που θέλετε να ακούσετε μουσική ή άλλους ήχους χωρίς να ενοχλείτε κανέναν. Η υποδοχή αυτή μπορεί να βρίσκεται στο εμπρός μέρος του υπολογιστή.

7. Αν έχετε ηχεία που λειτουργούν με ηλεκτρικό ρεύμα και μετασχηματιστή εναλλασσόμενου ρεύματος, ακολουθήστε τις παρακάτω οδηγίες.

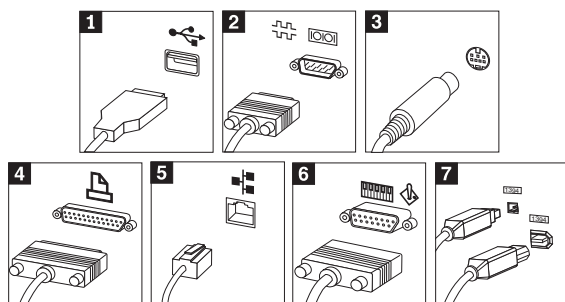


- α. Συνδέστε το καλώδιο μεταξύ των ηχείων, αν είναι απαραίτητο. Σε ορισμένα ηχεία, το καλώδιο αυτό είναι μόνιμα συνδεδεμένο.
 - β. Συνδέστε το καλώδιο του μετασχηματιστή εναλλασσόμενου ρεύματος στο ηχείο.
 - γ. Συνδέστε τα ηχεία στον υπολογιστή.
 - δ. Συνδέστε το μετασχηματιστή στην πρίζα.
8. Αν έχετε ηχεία που λειτουργούν χωρίς ηλεκτρικό ρεύμα και χωρίς μετασχηματιστή εναλλασσόμενου ρεύματος, ακολουθήστε τις παρακάτω οδηγίες.



- α. Συνδέστε το καλώδιο μεταξύ των ηχείων, αν είναι απαραίτητο. Σε ορισμένα ηχεία, το καλώδιο αυτό είναι μόνιμα συνδεδεμένο.
- β. Συνδέστε τα ηχεία στον υπολογιστή.

9. Συνδέστε οποιοσδήποτε πρόσθετες συσκευές έχετε. Ο υπολογιστής σας μπορεί να μην έχει όλες τις υποδοχές που εμφανίζονται στα παρακάτω σχήματα.



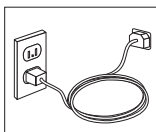
- 1** USB Χρησιμοποιήστε αυτές τις υποδοχές για τη σύνδεση συσκευών που χρειάζονται σύνδεση USB (Universal Serial Bus), π.χ. ποντίκι, σαρωτή, εκτυπωτή ή συσκευή PDA (personal digital assistant).
- 2** Σειριακή θύρα Χρησιμοποιήστε αυτή την υποδοχή για τη σύνδεση εξωτερικού modem, σειριακού εκτυπωτή ή άλλης συσκευής που χρησιμοποιεί σειριακή υποδοχή 9 ακροδεκτών.
- 3** S-video Χρησιμοποιήστε αυτή την υποδοχή για τη σύνδεση τηλεόρασης που έχει υποδοχή S-Video. Η υποδοχή αυτή βρίσκεται σε μερικές κάρτες video υψηλής απόδοσης.
- 4** Παράλληλη θύρα Χρησιμοποιήστε αυτή την υποδοχή για τη σύνδεση παράλληλου εκτυπωτή ή άλλης συσκευής που απαιτεί παράλληλη σύνδεση 25 ακροδεκτών.
- 5** Ethernet Χρησιμοποιήστε αυτή την υποδοχή για τη σύνδεση του υπολογιστή σε τοπικό δίκτυο (LAN) τύπου Ethernet ή σε καλωδιακό modem.

Σημαντικό

Για να λειτουργεί ο υπολογιστής εντός των ορίων FCC όταν είναι συνδεδεμένος σε δίκτυο Ethernet, χρησιμοποιήστε καλώδιο Ethernet κατηγορίας 5.

- 6** MIDI/joystick Χρησιμοποιήστε αυτή την υποδοχή για τη σύνδεση joystick, gamepad ή συσκευής MIDI (musical instrument digital interface), π.χ. ηλεκτρολογίου MIDI.
- 7** IEEE 1394 Η υποδοχή αυτή ονομάζεται μερικές φορές και Firewire, λόγω της υψηλής ταχύτητας μετάδοσης δεδομένων που παρέχει. Υπάρχουν δύο είδη υποδοχών IEEE 1394: 4 ακροδεκτών και 6 ακροδεκτών. Η υποδοχή IEEE 1394 επιτρέπει τη σύνδεση αρκετών ηλεκτρονικών συσκευών, π.χ. ψηφιακών συσκευών ήχου και σαρωτών.

10. Συνδέστε τα καλώδια ρεύματος σε σωστά γειωμένες ηλεκτρικές πρίζες.



Σημείωση: Για περισσότερες πληροφορίες σχετικά με τις υποδοχές του υπολογιστή, βλ. το Access IBM στην επιφάνεια εργασίας.

Εκκίνηση του υπολογιστή

Ανάψτε πρώτα την οθόνη και τις άλλες εξωτερικές συσκευές και μετά ανάψτε τον υπολογιστή. Όταν ολοκληρωθεί η σύντομη δοκιμή λειτουργίας (POST), το παράθυρο με το λογότυπο της IBM κλείνει. Αν στον υπολογιστή σας υπάρχει προεγκατεστημένο λογισμικό, ενεργοποιείται το πρόγραμμα εγκατάστασης λογισμικού.

Αν αντιμετωπίσετε οποιαδήποτε προβλήματα κατά την εκκίνηση, βλ. Κεφάλαιο 4, “Διάγνωση και αντιμετώπιση προβλημάτων”, στη σελίδα 17 και Κεφάλαιο 5, “Πληροφορίες, βοήθεια και υπηρεσίες”, στη σελίδα 27.

Ολοκλήρωση της εγκατάστασης λογισμικού

Σημαντικό

Διαβάστε προσεκτικά τις συμβάσεις αδειών χρήσης πριν χρησιμοποιήσετε τα προγράμματα που περιλαμβάνονται σε αυτό τον υπολογιστή. Στις συμβάσεις αυτές περιγράφονται τα δικαιώματα, οι υποχρεώσεις και οι εγγυήσεις σας για το λογισμικό που περιλαμβάνεται σε αυτό τον υπολογιστή. Η εκ μέρους σας χρήση αυτών των προγραμμάτων συνεπάγεται την αποδοχή των όρων των συμβάσεων. Αν δεν αποδέχεστε τις συμβάσεις, μην χρησιμοποιήσετε τα προγράμματα. Επιστρέψτε άμεσα τον υπολογιστή ώστε να σας επιστραφούν εξ ολοκλήρου τα χρήματα που καταβάλατε.

Μετά την πρώτη εκκίνηση του υπολογιστή σας, ακολουθήστε τις οδηγίες που εμφανίζονται στην οθόνη για να ολοκληρωθεί η εγκατάσταση του λογισμικού. Αν δεν ολοκληρώσετε την εγκατάσταση του λογισμικού κατά την πρώτη εκκίνηση του υπολογιστή, ίσως προκύψουν απρόβλεπτα αποτελέσματα. Αφού ολοκληρωθεί η εγκατάσταση, επιλέξτε το εικονίδιο **Access IBM** στην επιφάνεια εργασίας για περισσότερες πληροφορίες σχετικά με τον υπολογιστή σας.

Ολοκλήρωση σημαντικών εργασιών

Αφού ολοκληρώσετε την εγκατάσταση και τη ρύθμιση του υπολογιστή σας, συνιστάται να εκτελέσετε τις ακόλουθες εργασίες, ώστε να μπορείτε αργότερα να επιλύσετε πιο εύκολα και πιο γρήγορα τυχόν προβλήματα με τον υπολογιστή σας.

- Δημιουργήστε μια δισκέτα *Enhanced Diagnostics*. Το εργαλείο *Enhanced Diagnostics* μπορεί να εντοπίσει προβλήματα υλικού εξοπλισμού και αποτελεί τμήμα του προγράμματος *Product Recovery*. Αν δημιουργήσετε εγκαίρως μια δισκέτα *Enhanced Diagnostics*, εξασφαλίζετε τη δυνατότητα χρήσης του εργαλείου *Enhanced Diagnostics* σε περίπτωση που δεν είναι δυνατή η πρόσβαση στο πρόγραμμα *Product Recovery*. Βλ. “Δημιουργία δισκέτας IBM Enhanced Diagnostics” στη σελίδα 20.
- Καταγράψτε τον τύπο, το μοντέλο και τον αριθμό σειράς του υπολογιστή σας. Σε περίπτωση που χρειαστείτε υπηρεσίες ή τεχνική υποστήριξη, είναι πολύ πιθανό να σας ζητηθούν αυτές οι πληροφορίες. Βλ. “Καταγραφή των πληροφοριών του υπολογιστή σας” στη σελίδα 11.

Φυλάξτε αυτό τον *Οδηγό αναφοράς* σε ένα ασφαλές σημείο. Είναι το μόνο εγχειρίδιο που περιέχει σημαντικές πληροφορίες σχετικά με την επανεγκατάσταση του εργοστασιακά εγκατεστημένου λογισμικού. Το Κεφάλαιο 3, “Αποκατάσταση λογισμικού”, στη σελίδα 13 περιέχει πληροφορίες σχετικά με την αποκατάσταση του εργοστασιακά εγκατεστημένου λογισμικού.

Ενημέρωση του λειτουργικού συστήματος

Η Microsoft® διαθέτει ενημερώσεις (updates) για διάφορα λειτουργικά συστήματα μέσω του web site *Microsoft Windows Update*. Το site προσδιορίζει αυτόματα εάν υπάρχουν διαθέσιμες ενημερώσεις των Windows για το συγκεκριμένο υπολογιστή και εμφανίζει μόνο αυτές. Οι ενημερώσεις μπορεί να περιλαμβάνουν διορθώσεις ασφάλειας (security fixes), νέες εκδόσεις λειτουργιών των Windows (π.χ. του προγράμματος αναπαραγωγής πολυμέσων), διορθώσεις σε άλλα τμήματα του λειτουργικού συστήματος Windows ή βελτιώσεις.

Λεπτομέρειες σχετικά με την ενημέρωση του λειτουργικού συστήματος είναι διαθέσιμες μέσω του *Access IBM*.

Εγκατάσταση άλλων λειτουργικών συστημάτων

Αν εγκαταστήσετε δικό σας λειτουργικό σύστημα, ακολουθήστε τις οδηγίες στο CD ή τις δισκέτες που συνοδεύουν το λειτουργικό σύστημα. Μετά την εγκατάσταση του λειτουργικού συστήματος, μην ξεχάσετε να εγκαταστήσετε όλα τα προγράμματα οδήγησης συσκευών. Οι οδηγίες εγκατάστασης παρέχονται συνήθως με τα προγράμματα οδήγησης συσκευών.

Έναρξη του προγράμματος IBM Setup Utility

Το πρόγραμμα IBM Setup Utility σας επιτρέπει να εξετάζετε, να καθορίζετε ή να αλλάζετε τις ρυθμίσεις και τους κωδικούς πρόσβασης του BIOS. Το πρόγραμμα αυτό ενεργοποιείται μέσω του Access IBM Predesktop Area.

1. Κλείστε το λειτουργικό σύστημα και σβήστε τον υπολογιστή.
2. Ανάψτε τον υπολογιστή και περιμένετε να εμφανιστεί η ακόλουθη προτροπή στην οθόνη με το λογότυπο:
(To interrupt normal startup, press Enter)

Πατήστε Enter όταν εμφανιστεί η προτροπή.

3. Όταν εμφανιστεί το Access IBM Predesktop Area, διπλοπατήστε στο εικονίδιο **Start setup utility**.

Σημείωση: Εάν έχει οριστεί κωδικός πρόσβασης διαχειριστή, το μενού του προγράμματος IBM Setup Utility εμφανίζεται αφού πληκτρολογήσετε τον κωδικό πρόσβασης. Για περισσότερες πληροφορίες σχετικά με το πρόγραμμα IBM Setup Utility, ανατρέξτε στο εγχειρίδιο *User Guide*.

Τερματισμός του υπολογιστή

Όταν θέλετε να σβήσετε τον υπολογιστή σας, ακολουθήστε πάντα τη διαδικασία τερματισμού του λειτουργικού σας συστήματος. Με τον τρόπο αυτό αποφεύγετε την απώλεια δεδομένων ή την καταστροφή προγραμμάτων λογισμικού. Για να τερματίσετε τη λειτουργία του λειτουργικού συστήματος Microsoft Windows[®], επιλέξτε Τερματισμός λειτουργίας.

Καταγραφή των πληροφοριών του υπολογιστή σας

Η καταγραφή των πληροφοριών σχετικά με τον υπολογιστή σας μπορεί να σας φανεί χρήσιμη αν κάποια στιγμή χρειαστεί να επισκευάσετε τον υπολογιστή σας. Το τεχνικό προσωπικό θα σας ζητήσει πιθανότατα αυτές τις πληροφορίες.

Ο τύπος, το μοντέλο και ο αριθμός σειράς αναγράφονται πάνω στον υπολογιστή σας. Καταγράψτε τις πληροφορίες στον ακόλουθο πίνακα.

Όνομασία προϊόντος	_____
Τύπος και μοντέλο μηχανής	_____
Αριθμός σειράς (S/N)	_____
Ημερομηνία αγοράς	_____

Δηλώστε τον υπολογιστή σας μέσω του Internet την πρώτη φορά που θα επισκεφθείτε το Web site της IBM. Αν δηλώσετε τον υπολογιστή σας στην IBM, θα έχετε τα ακόλουθα οφέλη:

- Ταχύτερη εξυπηρέτηση όταν καλείτε την IBM για βοήθεια
- Αυτόματη ειδοποίηση για δωρεάν λογισμικό και ειδικές προσφορές

Μεταβείτε στην ιστοσελίδα <http://www.ibm.com/pc/register/> και ακολουθήστε τις οδηγίες που εμφανίζονται στην οθόνη. Βλ. Access IBM για περισσότερες πληροφορίες σχετικά με τον τρόπο δήλωσης του υπολογιστή σας.

Κεφάλαιο 3. Αποκατάσταση λογισμικού

Το Access IBM Predesktop Area είναι ένας χώρος ενεργοποίησης των προγραμμάτων αποκατάστασης που παρέχονται στο σκληρό δίσκο του υπολογιστή σας. Τα προγράμματα αυτά είναι σχεδιασμένα να λειτουργούν ανεξάρτητα από το λειτουργικό σύστημα Windows. Ο κύριος σκοπός του Access IBM Predesktop Area είναι να παρέχει ένα εύχρηστο περιβάλλον που βοηθά στην αποκατάσταση της λειτουργίας του υπολογιστή μετά από προβλήματα που θα μπορούσαν να θέσουν τον υπολογιστή εκτός λειτουργίας.

Για να ανοίξετε το Access IBM Predesktop Area, βλ. “Εκτέλεση αποκατάστασης λογισμικού” στη σελίδα 14.

Το Access IBM Predesktop Area παρέχει τις ακόλουθες επιλογές αποκατάστασης:

- **Restore your backups** (Επαναφορά εφεδρικού αντιγράφου) - Αυτή η επιλογή είναι διαθέσιμη μόνο αν έχετε εγκαταστήσει το πρόγραμμα IBM Rapid Restore Ultra. Με την επιλογή αυτή επαναφέρεται ο σκληρός δίσκος σε μια προηγούμενη αποθηκευμένη κατάσταση που είχατε δημιουργήσει με τη λειτουργία εφεδρικής αποθήκευσης Rapid Restore. Περισσότερες πληροφορίες σχετικά με το πρόγραμμα IBM Rapid Restore Ultra είναι διαθέσιμες μέσω του Access IBM.
- **Factory Contents** (Εργοστασιακά εγκαταστημένα περιεχόμενα) - Με την επιλογή αυτή ενεργοποιείται το πρόγραμμα IBM Product Recovery που εκτελεί μορφοποίηση (format) του πρωτεύοντος διαμερίσματος (primary partition) του σκληρού δίσκου (μονάδα C) και στη συνέχεια επανεγκαθιστά το λειτουργικό σύστημα, τα προγράμματα οδήγησης συσκευών (device drivers) και το εργοστασιακά εγκατεστημένο λογισμικό.

Το πρόγραμμα Product Recovery βρίσκεται σε χωριστό διαμέρισμα από αυτό του λειτουργικού συστήματος και εκτελείται ανεξάρτητα από το λειτουργικό σύστημα. Σε περίπτωση βλάβης του σκληρού δίσκου ή αν το πρόγραμμα Product Recovery διαγραφεί κατά λάθος από το σκληρό δίσκο ή πάψει να λειτουργεί, μπορείτε να πραγματοποιήσετε την αποκατάσταση από το CD Product Recovery, το οποίο μπορεί να παραγγελθεί από την IBM σε επείγουσα βάση.

Γενικά, η αποκατάσταση τύπου Factory Contents πρέπει να πραγματοποιείται μόνο ως έσχατη λύση, αφού εξαντληθούν όλες οι άλλες μέθοδοι επισκευής του λειτουργικού συστήματος. Κατά τη διαδικασία αποκατάστασης τύπου Factory Contents, όλες οι πληροφορίες που είναι αποθηκευμένες στο πρωτεύον διαμέρισμα (μονάδα C) διαγράφονται, καθώς εκτελείται μορφοποίηση πριν την επανεγκατάσταση του λειτουργικού συστήματος και άλλου λογισμικού. Οι προσωπικές ρυθμίσεις, τα αρχεία που έχετε δημιουργήσει και το λογισμικό που έχετε εγκαταστήσει από τότε που αγοράσατε τον υπολογιστή θα χαθούν.

Εκτέλεση αποκατάστασης λογισμικού

Για να εκτελέσετε μια αποκατάσταση λογισμικού, χρησιμοποιήστε την ακόλουθη διαδικασία:

1. Δημιουργήστε εφεδρικά αντίγραφα των αρχείων δεδομένων σας, αν αυτό είναι δυνατό. Όλα τα αρχεία στο σκληρό δίσκο για τα οποία δεν δημιουργείτε εφεδρικά αντίγραφα θα χαθούν κατά τη διάρκεια της διαδικασίας αποκατάστασης.
2. Με τον υπολογιστή σβηστό, πατήστε και κρατήστε πατημένο το πλήκτρο Enter και ανάψτε τον υπολογιστή.
3. Όταν εμφανιστεί η οθόνη με το λογότυπο, αφήστε το πλήκτρο Enter. Ενεργοποιείται το Access IBM Predesktop Area.
4. Επιλέξτε **Recover to factory contents** ή **Restore your backups**.
5. Ακολουθήστε τις οδηγίες που εμφανίζονται στην οθόνη.

Σημειώσεις:

1. Μετά την αποκατάσταση, μπορεί να χρειαστεί να εγκαταστήσετε ξανά τα προγράμματα οδήγησης κάποιων συσκευών. Αν χρειαστεί να εγκαταστήσετε προγράμματα οδήγησης, βλ. “Αποκατάσταση ή εγκατάσταση προγραμμάτων οδήγησης συσκευών”.
2. Σε ορισμένους υπολογιστές είναι προεγκατεστημένο το Microsoft Office ή το Microsoft Works. Αν χρειάζεται να αποκαταστήσετε τις εφαρμογές του Microsoft Office ή του Microsoft Works, θα πρέπει να χρησιμοποιήσετε το CD του *Microsoft Office* ή το CD του *Microsoft Works*. Αυτά τα CD παρέχονται μόνο με τους υπολογιστές στους οποίους είναι προεγκατεστημένο το Microsoft Office ή το Microsoft Works.
3. Κατά τη διάρκεια της διαδικασίας αποκατάστασης, ενδέχεται να γίνει επανεκκίνηση του υπολογιστή σας, μία ή περισσότερες φορές. Όταν ολοκληρωθεί η διαδικασία αποκατάστασης, θα εμφανιστεί ένα μήνυμα στην οθόνη του υπολογιστή σας το οποίο θα σας ενημερώνει για την ολοκλήρωση της αποκατάστασης.
4. Αν έχει αντικατασταθεί ο αρχικός σκληρός δίσκος, το Access IBM Predesktop Area δεν είναι διαθέσιμο στο νέο σκληρό δίσκο. Αν δεν μπορείτε να χρησιμοποιήσετε το Access IBM Predesktop Area, η IBM θα σας παράσχει ένα CD Product Recovery. Για πληροφορίες σχετικά με τους τρόπους επικοινωνίας με την IBM, βλ. Κεφάλαιο 5, “Πληροφορίες, βοήθεια και υπηρεσίες”, στη σελίδα 27.

Αποκατάσταση ή εγκατάσταση προγραμμάτων οδήγησης συσκευών

Για να αποκαταστήσετε ή να εγκαταστήσετε προγράμματα οδήγησης συσκευών, πρέπει να είναι εγκατεστημένο στον υπολογιστή σας το λειτουργικό σύστημα. Βεβαιωθείτε ότι έχετε την τεκμηρίωση και τα μέσα αποθήκευσης που περιέχουν το λογισμικό για τις συσκευές.

Τα προγράμματα οδήγησης για τις συσκευές που έχουν εγκατασταθεί από την IBM βρίσκονται στο σκληρό δίσκο του υπολογιστή (συνήθως στη μονάδα C), στο φάκελο `ibmtools\drivers`. Οι οδηγίες για την εγκατάσταση των προγραμμάτων οδήγησης συσκευών (`readme.txt`) βρίσκονται επίσης στο φάκελο `ibmtools\drivers`. Άλλα προγράμματα οδήγησης συσκευών βρίσκονται στα μέσα αποθήκευσης λογισμικού που παρέχονται με την κάθε συσκευή.

Οι πιο πρόσφατες εκδόσεις των προγραμμάτων οδήγησης για συσκευές που έχουν εγκατασταθεί από την IBM βρίσκονται επίσης στην ιστοσελίδα <http://www.ibm.com/pc/support/>.

Για να αποκαταστήσετε το πρόγραμμα οδήγησης για μια συσκευή που έχει εγκατασταθεί από την IBM, ακολουθήστε την εξής διαδικασία:

1. Εκκινήστε τον υπολογιστή και το λειτουργικό σύστημα.
2. Χρησιμοποιήστε το πρόγραμμα Windows Explorer ή το εικονίδιο My Computer για να εμφανίσετε τη δομή καταλόγων του σκληρού σας δίσκου.
3. Ανοίξτε το φάκελο `C:\IBMTOOLS`.
4. Ανοίξτε το φάκελο `drivers`. Στο φάκελο `drivers` υπάρχουν διάφοροι υποφάκελοι οι οποίοι έχουν όνομα αντίστοιχο με τις διάφορες συσκευές που έχουν εγκατασταθεί στον υπολογιστή σας (για παράδειγμα, `audio`, `video` κ.ο.κ.).
5. Ανοίξτε τον κατάλληλο υποφάκελο.
6. Χρησιμοποιήστε μία από τις ακόλουθες μεθόδους για να αποκαταστήσετε το πρόγραμμα οδήγησης συσκευής:
 - Αναζητήστε στον υποφάκελο της συσκευής το αρχείο `readme.txt`, ή κάποιο άλλο αρχείο με προέκταση `.txt`, το οποίο περιέχει πληροφορίες σχετικά με την επανεγκατάσταση του προγράμματος οδήγησης συσκευής. Το αρχείο αυτό μπορεί να έχει όνομα ανάλογο με το λειτουργικό σύστημα, π.χ. `win98.txt`. Το αρχείο κειμένου περιέχει πληροφορίες σχετικά με τον τρόπο εγκατάστασης του προγράμματος οδήγησης της συσκευής.
 - Αν στον υποφάκελο της συσκευής υπάρχει ένα αρχείο με προέκταση `.inf`, μπορείτε να χρησιμοποιήσετε τη λειτουργία Προσθήκη νέου υλικού (Add New Hardware), που είναι διαθέσιμη μέσω του Πίνακα ελέγχου (Control Panel) των Windows, για να εγκαταστήσετε ξανά το πρόγραμμα οδήγησης συσκευής. Δεν είναι δυνατή η εγκατάσταση όλων των προγραμμάτων οδήγησης συσκευών με αυτή τη λειτουργία. Στη λειτουργία Προσθήκη νέου υλικού (Add New Hardware), όταν σας ζητηθεί να καθορίσετε το πρόγραμμα οδήγησης συσκευής που θέλετε να εγκαταστήσετε, επιλέξτε **Από δισκέτα (Have Disk)** και στη συνέχεια **Αναζήτηση (Browse)**. Στη συνέχεια, επιλέξτε το κατάλληλο πρόγραμμα οδήγησης συσκευής (αρχείο `*.inf`) από τον υποφάκελο της συσκευής.
 - Αναζητήστε στον υποφάκελο της συσκευής ένα αρχείο `setup.exe`. Διπλασιάστε στο αρχείο **SETUP.EXE** και ακολουθήστε τις οδηγίες που εμφανίζονται στην οθόνη.

Κεφάλαιο 4. Διάγνωση και αντιμετώπιση προβλημάτων

Στο κεφάλαιο αυτό περιγράφονται ορισμένα βασικά εργαλεία για τη διάγνωση και την αντιμετώπιση προβλημάτων. Αν το συγκεκριμένο πρόβλημα που αντιμετωπίζετε δεν αναφέρεται εδώ, ανατρέξτε στο Access IBM για πιο λεπτομερείς πληροφορίες σχετικά με την αντιμετώπιση προβλημάτων.

Επίλυση βασικών προβλημάτων

Σύμπτωμα	Ενέργεια
Ο υπολογιστής δεν ανάβει όταν πατάτε το διακόπτη λειτουργίας.	<p>Βεβαιωθείτε ότι:</p> <ul style="list-style-type: none">• Το καλώδιο ρεύματος είναι συνδεδεμένο στον υπολογιστή και σε μια πρίζα που λειτουργεί.• Αν υπάρχει δεύτερος διακόπτης λειτουργίας στο πίσω μέρος του υπολογιστή, βεβαιωθείτε ότι είναι αναμμένος. Ελέγξτε την ενδεικτική λυχνία τροφοδοσίας στο εμπρός μέρος του υπολογιστή για να βεβαιωθείτε ότι ο υπολογιστής είναι αναμμένος. <p>Αν δεν μπορείτε να διορθώσετε το πρόβλημα, ζητήστε να επισκευαστεί ο υπολογιστής.</p>
Η οθόνη είναι κενή.	<p>Βεβαιωθείτε ότι:</p> <ul style="list-style-type: none">• Το καλώδιο της οθόνης είναι σωστά συνδεδεμένο στο πίσω μέρος της οθόνης και του υπολογιστή.• Το καλώδιο ρεύματος της οθόνης είναι συνδεδεμένο στην οθόνη και σε μια πρίζα που λειτουργεί.• Η οθόνη είναι αναμμένη και έχουν ρυθμιστεί σωστά η φωτεινότητα (Brightness) και η αντίθεση (Contrast).• Το καλώδιο σήματος της οθόνης είναι καλά συνδεδεμένο στην οθόνη και στην κατάλληλη υποδοχή του υπολογιστή. <p>Σημείωση: Αν ο υπολογιστής σας έχει δύο υποδοχές οθόνης, βεβαιωθείτε ότι η οθόνη είναι συνδεδεμένη στην υποδοχή της θύρας AGP και όχι στην υποδοχή της πλακέτας συστήματος. Βλ. το Βήμα 4 στη σελίδα 5.</p> <p>Αν δεν μπορείτε να διορθώσετε το πρόβλημα, ζητήστε να επισκευαστεί ο υπολογιστής.</p>

Σύμπτωμα	Ενέργεια
<p>Το πληκτρολόγιο δεν λειτουργεί. Ο υπολογιστής δεν ανταποκρίνεται όταν χρησιμοποιείτε το πληκτρολόγιο.</p>	<p>Βεβαιωθείτε ότι:</p> <ul style="list-style-type: none"> • Ο υπολογιστής και η οθόνη λειτουργούν και έχουν ρυθμιστεί σωστά η φωτεινότητα (Brightness) και η αντίθεση (Contrast). • Το πληκτρολόγιο είναι σωστά συνδεδεμένο στην κατάλληλη υποδοχή του υπολογιστή. • Δεν έχουν κολλήσει κάποια πλήκτρα. <p>Αν δεν μπορείτε να διορθώσετε το πρόβλημα, ζητήστε να επισκευαστεί ο υπολογιστής.</p>
<p>Το πληκτρολόγιο Rapid Access III Keyboard δεν λειτουργεί.</p>	<p>Βεβαιωθείτε ότι:</p> <ul style="list-style-type: none"> • Ο υπολογιστής είναι αναμμένος. • Το πληκτρολόγιο είναι σωστά συνδεδεμένο σε μια υποδοχή USB στο πίσω μέρος του υπολογιστή. • Δεν έχουν κολλήσει κάποια πλήκτρα. <p>Αν δεν μπορείτε να διορθώσετε το πρόβλημα, ζητήστε να επισκευαστεί ο υπολογιστής.</p>
<p>Το ποντίκι δεν λειτουργεί. Ο υπολογιστής δεν ανταποκρίνεται όταν χρησιμοποιείτε το ποντίκι. Σημείωση: Αυτό ισχύει μόνο για μηχανικό ποντίκι.</p>	<p>Καθαρίστε το ποντίκι. Βεβαιωθείτε ότι:</p> <ul style="list-style-type: none"> • Ο υπολογιστής και η οθόνη λειτουργούν και έχουν ρυθμιστεί σωστά η φωτεινότητα (Brightness) και η αντίθεση (Contrast). • Το ποντίκι είναι σωστά συνδεδεμένο στην κατάλληλη υποδοχή του υπολογιστή. <p>Αν δεν μπορείτε να διορθώσετε το πρόβλημα, ζητήστε να επισκευαστεί ο υπολογιστής.</p>
<p>Το λειτουργικό σύστημα δεν εκκινείται.</p>	<p>Βεβαιωθείτε ότι:</p> <ul style="list-style-type: none"> • Δεν υπάρχει δισκέτα στη μονάδα δισκέτας. • Η σειρά εκκίνησης μονάδων περιλαμβάνει τη συσκευή όπου βρίσκεται το λειτουργικό σύστημα. Συνήθως, το λειτουργικό σύστημα βρίσκεται στο σκληρό δίσκο. <p>Κατά τη διάρκεια της εκκίνησης, περιμένετε να εμφανιστεί το μήνυμα προτροπής για την έναρξη του προγράμματος IBM Setup Utility. Πατήστε το λειτουργικό πλήκτρο που καθορίζεται.</p> <p>Επαληθεύστε τη σειρά εκκίνησης συσκευών (startup sequence) στο πρόγραμμα IBM Setup Utility.</p> <p>Αν δεν μπορείτε να διορθώσετε το πρόβλημα, ζητήστε να επισκευαστεί ο υπολογιστής.</p>
<p>Εμφανίζεται ένας κωδικός σφάλματος πριν την εκκίνηση του λειτουργικού συστήματος.</p>	<p>Καταγράψτε τον κωδικό και ανατρέξτε στην ενότητα “Κωδικοί σφαλμάτων” στη σελίδα 21.</p>

Σύμπτωμα	Ενέργεια
Ακούγεται μια σειρά από προειδοποιητικούς ήχους πριν την εκκίνηση του λειτουργικού συστήματος.	Βεβαιωθείτε ότι δεν έχουν κολλήσει κάποια πλήκτρα. Αν δεν μπορείτε να διορθώσετε το πρόβλημα, ζητήστε να επισκευαστεί ο υπολογιστής.
Δεν είναι δυνατή η πρόσβαση στο Access IBM Predesktop Area.	<p>Η κρυφή προστατευμένη περιοχή έχει αφαιρεθεί ή υποστεί βλάβη.</p> <ul style="list-style-type: none"> • Αν πρέπει να χρησιμοποιήσετε το πρόγραμμα Setup Utility, κάντε τα ακόλουθα: <ol style="list-style-type: none"> 1. Σβήστε τον υπολογιστή. 2. Πατήστε και κρατήστε πατημένο το πλήκτρο F1 ενώ ανάβετε τον υπολογιστή. 3. Όταν εμφανιστεί η οθόνη με το λογότυπο, αφήστε το πλήκτρο F1. 4. Εμφανίζεται το κύριο μενού του προγράμματος Setup Utility. • Αν είναι εγκατεστημένο το πρόγραμμα Rapid Restore Ultra και πρέπει να πραγματοποιήσετε αποκατάσταση, κάντε τα ακόλουθα: <ol style="list-style-type: none"> 1. Σβήστε τον υπολογιστή. 2. Πατήστε και κρατήστε πατημένο το πλήκτρο F11 ενώ ανάβετε τον υπολογιστή. 3. Όταν εμφανιστεί η οθόνη με το λογότυπο, αφήστε το πλήκτρο F11. 4. Εμφανίζεται το μενού του προγράμματος Rapid Restore Ultra. • Αν πρέπει να επιλέξετε προσωρινή συσκευή εκκίνησης, κάντε τα ακόλουθα: <ol style="list-style-type: none"> 1. Σβήστε τον υπολογιστή. 2. Πατήστε και κρατήστε πατημένο το πλήκτρο Enter ενώ ανάβετε τον υπολογιστή. 3. Εμφανίζεται το μενού Startup Interrupt Menu. 4. Πατήστε το πλήκτρο F12 και επιλέξτε τη συσκευή εκκίνησης από τη λίστα.

IBM Enhanced Diagnostics

Το πρόγραμμα IBM Enhanced Diagnostics εκτελείται ανεξάρτητα από το λειτουργικό σύστημα. Μπορείτε να χρησιμοποιήσετε αυτό το πρόγραμμα για να ελέγξετε τον υλικό εξοπλισμό του υπολογιστή σας. Το πρόγραμμα αυτό χρησιμοποιείται όταν δεν είναι δυνατό να χρησιμοποιηθούν άλλες μέθοδοι ή όταν με άλλες μεθόδους δεν έχει καταστεί δυνατό να προσδιοριστεί η αιτία ενός προβλήματος που είναι πιθανό να σχετίζεται με τον υλικό εξοπλισμό.

Μπορείτε να εκτελέσετε το πρόγραμμα IBM Enhanced Diagnostics από το Access IBM Predesktop Area που βρίσκεται στο σκληρό σας δίσκο. Εναλλακτικά, μπορείτε να δημιουργήσετε μια εκκινήσιμη δισκέτα *IBM Enhanced Diagnostics* από το Access IBM Predesktop Area.

Μπορείτε επίσης να μεταφορτώσετε την τελευταία έκδοση του προγράμματος Enhanced Diagnostics από την ιστοσελίδα <http://www.ibm.com/pc/support/>. Πληκτρολογήστε τον τύπο και το μοντέλο του υπολογιστή σας στο πεδίο **Quick Path** για να βρείτε τα κατάλληλα μεταφορτώσιμα αρχεία για τον υπολογιστή σας.

Εκτέλεση του προγράμματος IBM Enhanced Diagnostics από το Access IBM Predesktop Area

Για να ανοίξετε το Access IBM Predesktop Area, κάντε τα ακόλουθα:

1. Με τον υπολογιστή σβηστό, πατήστε και κρατήστε πατημένο το πλήκτρο Enter και ανάψτε τον υπολογιστή.
2. Όταν εμφανιστεί η οθόνη με το λογότυπο, αφήστε το πλήκτρο Enter.
3. Ενεργοποιείται το Access IBM Predesktop Area.
4. Επιλέξτε **Run diagnostics** από το μενού Utilities.
5. Ακολουθήστε τις οδηγίες που εμφανίζονται στην οθόνη.

Δημιουργία δισκέτας IBM Enhanced Diagnostics

Για να δημιουργήσετε μια δισκέτα *IBM Enhanced Diagnostics* από το Access IBM Predesktop Area, ακολουθήστε την εξής διαδικασία:

Για να ανοίξετε το Access IBM Predesktop Area, κάντε τα ακόλουθα:

1. Με τον υπολογιστή σβηστό, πατήστε και κρατήστε πατημένο το πλήκτρο Enter και ανάψτε τον υπολογιστή.
2. Όταν εμφανιστεί η οθόνη με το λογότυπο, αφήστε το πλήκτρο Enter.
3. Ενεργοποιείται το Access IBM Predesktop Area.
4. Επιλέξτε **Create diagnostics disk** από το μενού Utilities.
5. Ακολουθήστε τις οδηγίες που εμφανίζονται στην οθόνη.

Σημειώσεις:

1. Μπορείτε επίσης να μεταφορτώσετε την τελευταία έκδοση του διαγνωστικού προγράμματος από την ιστοσελίδα <http://www.ibm.com/pc/support/>. Πληκτρολογήστε τον τύπο του υπολογιστή σας στο πεδίο **Quick Path** για να βρείτε τα κατάλληλα μεταφορτώσιμα αρχεία για τον υπολογιστή σας.
2. Για συστήματα χωρίς μονάδα δισκέτας, μπορείτε να μεταφορτώσετε ένα αντίγραφο των διαγνωστικών προγραμμάτων σε μορφή .iso από την ιστοσελίδα <http://www.ibm.com/pc/support>.

Εκτέλεση της δισκέτας IBM Enhanced Diagnostics

Για να εκτελέσετε τη δισκέτα *IBM Enhanced Diagnostics*, ακολουθήστε την εξής διαδικασία:

1. Τερματίστε το λειτουργικό σύστημα και σβήστε τον υπολογιστή.
2. Τοποθετήστε τη δισκέτα *IBM Enhanced Diagnostics* στη μονάδα δισκέτας.
3. Ανάψτε τον υπολογιστή.

4. Ακολουθήστε τις οδηγίες που εμφανίζονται στην οθόνη. Για βοήθεια, πατήστε F1.
5. Όταν το πρόγραμμα ολοκληρωθεί, αφαιρέστε τη δισκέτα από τη μονάδα δισκέτας.
6. Τερματίστε και επανεκκινήστε τον υπολογιστή.

Κωδικοί σφαλμάτων

Ο ακόλουθος πίνακας περιλαμβάνει κάποιους από τους πιο συνηθισμένους κωδικούς σφάλματος που μπορεί να εμφανιστούν όταν ο υπολογιστής εκτελεί τη διαδικασία αυτόματου ελέγχου κατά την εκκίνηση (POST).

- Καταγράψτε τους κωδικούς σφάλματος που παρουσιάζονται. Αν καλέσετε για τεχνική υποστήριξη, θα σας ζητηθούν αυτοί οι κωδικοί.
- Αν εμφανίζονται πολλοί κωδικοί σφάλματος, επιλύστε τα αντίστοιχα προβλήματα με την ίδια σειρά με την οποία εμφανίζονται οι κωδικοί σφάλματος. Συνήθως, αν επιλύσετε τον πρώτο κωδικό σφάλματος θα επιλυθούν και οι επόμενοι.
- Αν ο κωδικός σφάλματος δεν υπάρχει στον πίνακα που ακολουθεί, χρειάζεται πιο σύνθετη ανάλυση του προβλήματος.
 - Αν το λειτουργικό σύστημα εκκινείται όταν ανάβετε τον υπολογιστή, βλ. την ενότητα “IBM Enhanced Diagnostics” στη σελίδα 19 για να εκτελέσετε μια διαγνωστική ανάλυση του προβλήματος. Επίσης μπορείτε να χρησιμοποιήσετε το Access IBM για να συλλέξετε περισσότερες πληροφορίες σχετικά με την επίλυση προβλημάτων.
 - Αν το λειτουργικό σύστημα δεν εκκινείται, ζητήστε να επισκευαστεί ο υπολογιστής.

Κωδικός	Περιγραφή	Ενέργεια
135	Βλάβη ανεμιστήρα	Ζητήστε να επισκευαστεί ο υπολογιστής.
162	Έγινε κάποια αλλαγή στη σύνθεση των συσκευών.	<p>Βεβαιωθείτε ότι:</p> <ul style="list-style-type: none"> • Όλες οι εξωτερικές συσκευές είναι αναμμένες. • Όλες οι συσκευές έχουν εγκατασταθεί σωστά και είναι καλά συνδεδεμένες στα καλώδιά τους. <p>Επαναφέρετε τις προεπιλεγμένες ρυθμίσεις χρησιμοποιώντας το πρόγραμμα IBM Setup Utility.</p> <p>Αν δεν μπορείτε να διορθώσετε το πρόβλημα, ζητήστε να επισκευαστεί ο υπολογιστής.</p>

Κωδικός	Περιγραφή	Ενέργεια
164	Το μέγεθος της μνήμης του συστήματος είναι μικρότερο από το αναμενόμενο.	<p>Προσθέστε περισσότερη μνήμη στον υπολογιστή ή χρησιμοποιήστε το πρόγραμμα IBM Setup Utility για να αποδεχθείτε το νέο μέγεθος μνήμης.</p> <p>Αν δεν μπορείτε να διορθώσετε το πρόβλημα, ζητήστε να επισκευαστεί ο υπολογιστής.</p>
210 ή 211	Παρουσιάστηκε σφάλμα στο πληκτρολόγιο.	<p>Βεβαιωθείτε ότι:</p> <ul style="list-style-type: none"> • Το πληκτρολόγιο είναι σωστά συνδεδεμένο. • Δεν έχουν κολλήσει κάποια πλήκτρα. <p>Αν δεν μπορείτε να διορθώσετε το πρόβλημα, ζητήστε να επισκευαστεί ο υπολογιστής.</p>
250	Η μπαταρία είναι ελαττωματική.	Αντικαταστήστε την μπαταρία. Βλ. τη διαδικασία αντικατάστασης της μπαταρίας στο ηλεκτρονικό εγχειρίδιο χρήσης (<i>User Guide</i>), το οποίο είναι διαθέσιμο μέσω του Access IBM.
270 ή 271	Σφάλμα στο ρολόι πραγματικού χρόνου (real-time clock)	<p>Ορίστε την ημερομηνία και την ώρα χρησιμοποιώντας το πρόγραμμα IBM Setup Utility.</p> <p>Αν δεν μπορείτε να διορθώσετε το πρόβλημα, ζητήστε να επισκευαστεί ο υπολογιστής.</p>
662	Έγινε κάποια αλλαγή στη σύνθεση.	<p>Προστέθηκε ή αφαιρέθηκε μια μονάδα δισκέτας.</p> <ul style="list-style-type: none"> • Επαναφέρετε την προηγούμενη σύνθεση του μηχανήματος. ή • Αποδεχθείτε τη νέα σύνθεση χρησιμοποιώντας το πρόγραμμα IBM Setup Utility. <p>Αν δεν μπορείτε να διορθώσετε το πρόβλημα, ζητήστε να επισκευαστεί ο υπολογιστής.</p>

Κωδικός	Περιγραφή	Ενέργεια
1762	Έγινε κάποια αλλαγή στη σύνθεση.	<p>Προστέθηκε ή αφαιρέθηκε μια μονάδα σκληρού δίσκου.</p> <ul style="list-style-type: none"> Επαναφέρετε την προηγούμενη σύνθεση του μηχανήματος. ή Αποδεχθείτε τη νέα σύνθεση χρησιμοποιώντας το πρόγραμμα IBM Setup Utility. <p>Αν δεν μπορείτε να διορθώσετε το πρόβλημα, ζητήστε να επισκευαστεί ο υπολογιστής.</p>
1962	Δεν βρέθηκε λειτουργικό σύστημα ή καμία από τις συσκευές στη σειρά εκκίνησης μονάδων δεν έχει έγκυρο boot record.	<p>Αλλάξτε τη σειρά εκκίνησης συσκευών (startup sequence) χρησιμοποιώντας το πρόγραμμα IBM Setup Utility.</p> <p>Αν δεν μπορείτε να διορθώσετε το πρόβλημα, ζητήστε να επισκευαστεί ο υπολογιστής.</p>
5962	Έγινε κάποια αλλαγή στη σύνθεση.	<p>Προστέθηκε ή αφαιρέθηκε μια συσκευή ATAPI.</p> <ul style="list-style-type: none"> Επαναφέρετε την προηγούμενη σύνθεση του μηχανήματος. ή Αποδεχθείτε τη νέα σύνθεση χρησιμοποιώντας το πρόγραμμα IBM Setup Utility. <p>Αν δεν μπορείτε να διορθώσετε το πρόβλημα, ζητήστε να επισκευαστεί ο υπολογιστής.</p>
8603	Σφάλμα συσκευής κατάδειξης Δεν εντοπίστηκε ποντίκι.	<ul style="list-style-type: none"> Εγκαταστήστε ποντίκι. ή Ορίστε σωστά την επιλογή που αφορά στο ποντίκι χρησιμοποιώντας το πρόγραμμα IBM Setup Utility. <p>Αν δεν μπορείτε να διορθώσετε το πρόβλημα, ζητήστε να επισκευαστεί ο υπολογιστής.</p>

Ηχητικά σήματα της διαδικασίας POST

Τα ηχητικά σήματα είναι ένας άλλος τρόπος με τον οποίο η λειτουργία POST μπορεί να σας ειδοποιήσει για σφάλματα. Η μορφή ενός ηχητικού σήματος αντιπροσωπεύει μια αριθμητική τιμή και παρέχει περισσότερες πληροφορίες σχετικά με την προέλευση ενός πιθανού προβλήματος.

Ακολουθούν τα πιο συνηθισμένα ηχητικά σήματα POST που μπορεί να ακούσετε κατά την εκκίνηση του υπολογιστή σας.

Μορφή ηχητικού σήματος	Περιγραφή	Ενέργεια
1 παρατεταμένο και 2 σύντομα ηχητικά σήματα	Δεν εμφανίζεται μήνυμα στην οθόνη. Τα ηχητικά σήματα ακούγονται πριν την ενεργοποίηση της οθόνης.	Αφαιρέστε και τοποθετήστε ξανά τα τσιπ μνήμης DIMM. Αν το πρόβλημα εξακολουθεί να παρουσιάζεται, ο υπολογιστής χρειάζεται επισκευή.
1 παρατεταμένο και μετά πολλά σύντομα ηχητικά σήματα	Βλάβη εξωτερικής συσκευής ROM (π.χ. VGA)	Αν το πρόβλημα εξακολουθεί να παρουσιάζεται, ο υπολογιστής χρειάζεται επισκευή.
2 σύντομα ηχητικά σήματα	Σφάλμα στη διαδικασία POST.	Αν έχετε αλλάξει τη σύνθεση του μηχανήματος, ανοίξτε το πρόγραμμα IBM Setup Utility και κλείστε το για να αποθηκευτούν οι ρυθμίσεις. Διαφορετικά, ανατρέξτε στην ενότητα περί κωδικών σφαλμάτων για να διορθώσετε το σφάλμα.
1 σύντομο - 3 σύντομα - 3 σύντομα - 1 σύντομο	Δεν εντοπίστηκε μνήμη ή δεν εντοπίστηκε μνήμη τύπου configuration memory.	Επανεγκαταστήστε τη μνήμη. Αν το πρόβλημα εξακολουθεί να παρουσιάζεται, αντικαταστήστε τη μνήμη.
4 σειρές 4 σύντομων ηχητικών μηνυμάτων	Αλλοίωση POV - Οι πληροφορίες POV binding δεν συμφωνούν.	Βεβαιωθείτε ότι η αρχική κάρτα POV είναι τοποθετημένη σωστά στην υποδοχή της.

Ακολουθούν ορισμένες γενικές οδηγίες για την αντιμετώπιση των ηχητικών σημάτων της λειτουργίας POST.

- Καταγράψτε τη μορφή των ηχητικών σημάτων που ακούγονται. Αν καλέσετε τεχνική υποστήριξη, θα σας ζητηθεί η μορφή των ηχητικών σημάτων.
- Αν το ηχητικό σήμα δεν υπάρχει στον παραπάνω πίνακα, χρειάζεται πιο σύνθετη ανάλυση του προβλήματος.

- Αν το λειτουργικό σύστημα εκκινείται όταν ανάβετε τον υπολογιστή, χρησιμοποιήστε το Access IBM για να ενεργοποιήσετε το IBM Enhanced Diagnostics και εξετάστε τις διαδικασίες επίλυσης προβλημάτων στο πρόγραμμα αυτό.
- Αν το λειτουργικό σύστημα δεν εκκινείται, ζητήστε να επισκευαστεί ο υπολογιστής.

Κεφάλαιο 5. Πληροφορίες, βοήθεια και υπηρεσίες

Αν χρειαστείτε βοήθεια, υπηρεσίες, τεχνική υποστήριξη ή απλά περισσότερες πληροφορίες για τα προϊόντα της IBM, θα βρείτε μια μεγάλη ποικιλία πηγών που μπορούν να σας βοηθήσουν. Το κεφάλαιο αυτό περιέχει πληροφορίες για το πού μπορείτε να απευθυνθείτε για πρόσθετες πληροφορίες σχετικά με την IBM και τα προϊόντα της, τι να κάνετε αν αντιμετωπίσετε κάποιο πρόβλημα με τον υπολογιστή σας και ποιον να καλέσετε αν χρειαστείτε υπηρεσίες.

Πληροφορίες

Πληροφορίες σχετικά με τον υπολογιστή IBM και το τυχόν προεγκατεστημένο λογισμικό υπάρχουν στην τεκμηρίωση που συνοδεύει τον υπολογιστή σας. Η τεκμηρίωση αυτή περιλαμβάνει έντυπα εγχειρίδια, ηλεκτρονικά εγχειρίδια, αρχεία README και αρχεία βοήθειας. Επίσης, πληροφορίες σχετικά με τα προϊόντα της IBM είναι διαθέσιμες στο Διαδίκτυο.

Στο World Wide Web, το site της IBM έχει τρέχουσες πληροφορίες σχετικά με τα προϊόντα IBM Personal Computers και τη διαθέσιμη υποστήριξη. Η διεύθυνση της αρχικής σελίδας του site IBM Personal Computing είναι: <http://www.ibm.com/pc/>.

Στη διεύθυνση <http://www.ibm.com/pc/support/> μπορείτε να βρείτε πληροφορίες σχετικά με την υποστήριξη προϊόντων IBM, συμπεριλαμβανομένων των υποστηριζόμενων επιλογών.

Αν επιλέξετε **Profile** από τη σελίδα αυτή, μπορείτε να δημιουργήσετε μια προσαρμοσμένη σελίδα υποστήριξης ειδικά για τον υλικό εξοπλισμό σας, η οποία θα περιλαμβάνει συχνές ερωτήσεις και απαντήσεις (Frequently Asked Questions), πληροφορίες σχετικά με τα εξαρτήματα (Parts Information), τεχνικές υποδείξεις και πληροφορίες (Technical Hints and Tips) και μεταφορτώσιμα αρχεία (Downloadable Files). Επιπλέον, μπορείτε να επιλέξετε να ειδοποιείστε μέσω e-mail κάθε φορά που γίνονται διαθέσιμες νέες πληροφορίες σχετικά με τα προϊόντα που χρησιμοποιείτε.

Μπορείτε επίσης να παραγγέλλετε εκδόσεις μέσω του IBM Publications Ordering System, στην ακόλουθη διεύθυνση:
<http://www.elink.ibm.com/public/applications/publications/cgi-bin/pbi.cgi>.

Βοήθεια και υπηρεσίες

Αν αντιμετωπίσετε κάποιο πρόβλημα με τον υπολογιστή σας, υπάρχουν πολλές διαθέσιμες πηγές βοήθειας.

Χρήση της τεκμηρίωσης και των διαγνωστικών προγραμμάτων

Πολλά προβλήματα με τους υπολογιστές είναι δυνατό να επιλυθούν χωρίς εξωτερική βοήθεια. Αν παρουσιαστεί κάποιο πρόβλημα στον υπολογιστή σας, δείτε πρώτα τις πληροφορίες επίλυσης προβλημάτων (troubleshooting) στην τεκμηρίωση του υπολογιστή σας. Αν υποψιάζεστε ότι υπάρχει πρόβλημα με το λογισμικό, ανατρέξτε στην τεκμηρίωση (συμπεριλαμβανομένων των αρχείων README και της ηλεκτρονικής βοήθειας) που συνοδεύει το λειτουργικό σύστημα ή την εφαρμογή.

Οι περισσότεροι υπολογιστές και servers της IBM συνοδεύονται από ένα σύνολο διαγνωστικών προγραμμάτων που μπορούν να βοηθήσουν στον εντοπισμό προβλημάτων υλικού εξοπλισμού. Για πληροφορίες σχετικά με τη χρήση των διαγνωστικών προγραμμάτων, ανατρέξτε στις πληροφορίες εντοπισμού προβλημάτων στην τεκμηρίωση που συνοδεύει τον υπολογιστή σας.

Οι πληροφορίες επίλυσης προβλημάτων ή τα διαγνωστικά προγράμματα μπορεί να σας πληροφορήσουν ότι χρειάζεστε πρόσθετα ή αναβαθμισμένα προγράμματα οδήγησης συσκευών ή άλλο λογισμικό. Η IBM διατηρεί ιστοσελίδες στο World Wide Web όπου μπορείτε να βρείτε τις τελευταίες τεχνικές πληροφορίες και να μεταφορτώσετε προγράμματα οδήγησης συσκευών και αναβαθμίσεις. Επισκεφθείτε την ιστοσελίδα <http://www.ibm.com/pc/support/> και ακολουθήστε τις οδηγίες.

Κλήση για παροχή υπηρεσιών

Αν έχετε προσπαθήσει να επιλύσετε το πρόβλημα μόνοι σας και χρειάζεστε βοήθεια, κατά τη διάρκεια της περιόδου εγγύησης, μπορείτε να λάβετε βοήθεια και πληροφορίες από τηλεφώνου μέσω του IBM PC HelpCenter[®]. Οι ακόλουθες υπηρεσίες είναι διαθέσιμες κατά τη διάρκεια της περιόδου εγγύησης:

- **Εντοπισμός προβλημάτων** - Εκπαιδευμένο προσωπικό είναι έτοιμο να σας βοηθήσει να διαπιστώσετε αν υπάρχει πρόβλημα με τον υλικό εξοπλισμό και να αποφασίσετε τις ενέργειες στις οποίες θα πρέπει να προβείτε για να διορθώσετε το πρόβλημα.
- **Επισκευή υλικού εξοπλισμού IBM** - Αν διαπιστωθεί ότι το πρόβλημα οφείλεται σε υλικό εξοπλισμό της IBM που καλύπτεται από εγγύηση, εκπαιδευμένο προσωπικό υπηρεσιών είναι έτοιμο να σας παράσχει τις κατάλληλες υπηρεσίες.
- **Διαχείριση μηχανικών τροποποιήσεων** - Σε ορισμένες περιπτώσεις, μπορεί να απαιτούνται αλλαγές μετά την πώληση του προϊόντος. Η IBM ή ο μεταπωλητής από τον οποίο αγοράσατε το προϊόν, αν έχει τη σχετική εξουσιοδότηση από την IBM, θα προβεί σε κατάλληλες για τον υλικό εξοπλισμό σας μηχανικές τροποποιήσεις (engineering changes).

Δεν καλύπτονται τα εξής:

- Αντικατάσταση ή χρήση εξαρτημάτων μη-IBM ή εξαρτημάτων IBM που δεν καλύπτονται από εγγύηση. Όλα τα καλυπτόμενα από εγγύηση εξαρτήματα έχουν έναν επταψήφιο προσδιοριστικό αριθμό, της μορφής IBM FRU XXXXXXXX.
- Προσδιορισμός της αιτίας προβλημάτων λογισμικού.
- Ρύθμιση του BIOS ως τμήμα μιας εγκατάστασης ή αναβάθμισης.
- Αλλαγές, τροποποιήσεις ή αναβαθμίσεις προγραμμάτων οδήγησης συσκευών.
- Εγκατάσταση και συντήρηση λειτουργικών συστημάτων δικτύων (NOS).
- Εγκατάσταση και συντήρηση προγραμμάτων εφαρμογών.

Για πλήρη περιγραφή των όρων της εγγύησης, ανατρέξτε στη Δήλωση Περιορισμένης Εγγύησης της IBM. Κρατήστε την απόδειξη αγοράς ώστε να μπορείτε να λάβετε υπηρεσίες εγγύησης.

Στις Η.Π.Α. και στον Καναδά, οι υπηρεσίες αυτές είναι διαθέσιμες 24 ώρες την ημέρα, 7 ημέρες την εβδομάδα. Στο Ηνωμένο Βασίλειο, οι υπηρεσίες αυτές είναι διαθέσιμες από Δευτέρα έως Παρασκευή, 9:00 π.μ. - 6:00 μ.μ.

Σημείωση: Οι χρόνοι απόκρισης μπορεί να ποικίλλουν. Μπορεί να εξαιρούνται ορισμένες αργίες.

Αν είναι δυνατό, συνιστάται να είστε στον υπολογιστή σας όταν καλείτε.

Παρακαλούμε να έχετε πρόχειρες τις ακόλουθες πληροφορίες:

- Τύπος και μοντέλο μηχανής
- Αριθμοί σειράς των προϊόντων υλικού εξοπλισμού της IBM
- Περιγραφή του προβλήματος
- Ακριβής διατύπωση των μηνυμάτων σφαλμάτων
- Πληροφορίες σχετικά με τη σύνθεση υλικού εξοπλισμού και λογισμικού

Αριθμοί τηλεφώνου

Οι αριθμοί τηλεφώνου υπόκεινται σε αλλαγή χωρίς ειδοποίηση. Για τους τρέχοντες αριθμούς τηλεφώνου, μεταβείτε στη διεύθυνση <http://www.ibm.com/pc/support/> και επιλέξτε **Support Phone List**.

Χώρα		Αριθμός τηλεφώνου
Αυστρία	Österreich	01-24 592 5901
Βέλγιο (Γαλλικά)	Belgique	02-210 9800
Βέλγιο (Ολλανδικά)	Belgie	02-210 9820
Γαλλία	France	02 38 55 74 50
Γερμανία	Deutschland	07032-1549 201
Δανία	Danmark	45 20 82 00
Ελβετία	Schweiz/Suisse/Svizzera	058-333 0900
Ηνωμένο Βασίλειο	United Kingdom	01475-555 055
Η.Π.Α. και Πουέρτο Ρίκο	U.S.A. and Puerto Rico	1-800-772-2227
Ιρλανδία	Ireland	01-815 9200
Ισπανία	España	91-662 49 16
Ιταλία	Italia	02-7031 6101
Καναδάς (Τορόντο)	Canada - Toronto only	416-383-3344
Καναδάς (υπόλοιπη χώρα)	Canada - all other	1-800-565-3344
Λουξεμβούργο	Luxembourg	298-977 5063
Νορβηγία	Norge	66 81 11 00
Ολλανδία	Nederland	020-514 5770
Πορτογαλία	Portugal	21-791 51 47
Σουηδία	Sverige	08-477 4420
Φινλανδία	Suomi	09-459 6960

Σε όλες τις άλλες χώρες και περιοχές, επικοινωνήστε με το μεταπωλητή της IBM ή τον εκπρόσωπο μάρκετινγκ της IBM.

Άλλες υπηρεσίες

Το IBM Update Connector™ είναι ένα εργαλείο εξ αποστάσεως επικοινωνίας που μπορεί να χρησιμοποιηθεί σε μερικούς υπολογιστές IBM για την επικοινωνία με το HelpCenter. Το Update Connector σας δίνει τη δυνατότητα να λαμβάνετε και να μεταφορτώνετε αναβαθμίσεις για λογισμικό που παρέχεται μαζί με τον υπολογιστή σας.

Αν ταξιδεύετε με τον υπολογιστή σας ή τον μετεγκαταστήσετε σε χώρα στην οποία πωλείται ο συγκεκριμένος τύπος μηχανής ThinkCentre, ο υπολογιστής μπορεί να

καλύπτεται από την Υπηρεσία Διεθνούς Εγγύησης (International Warranty Service), η οποία σας παρέχει αυτομάτως το δικαίωμα να λαμβάνετε υπηρεσίες εγγύησης καθ' όλη τη διάρκεια της περιόδου εγγύησης. Οι υπηρεσίες θα παρέχονται από την IBM ή από μεταπωλητές της IBM που είναι εξουσιοδοτημένοι να παρέχουν υπηρεσίες εγγύησης.

Οι μέθοδοι και οι διαδικασίες παροχής υπηρεσιών μπορεί να διαφέρουν από χώρα σε χώρα και ορισμένες υπηρεσίες μπορεί να μην είναι διαθέσιμες σε όλες τις χώρες. Η Υπηρεσία Διεθνούς Εγγύησης παρέχεται με τη μέθοδο (π.χ. depot, μεταφορά από τον πελάτη στο κέντρο παροχής υπηρεσιών (carry-in) ή επί τόπου υπηρεσίες) που χρησιμοποιείται στη χώρα παροχής υπηρεσιών. Τα κέντρα παροχής υπηρεσιών σε ορισμένες χώρες μπορεί να μην είναι σε θέση να παράσχουν υπηρεσίες για όλα τα μοντέλα ενός συγκεκριμένου τύπου μηχανής. Σε ορισμένες χώρες, μπορεί να ισχύουν χρεώσεις και περιορισμοί κατά την παροχή των υπηρεσιών.

Για να προσδιορίσετε αν ο υπολογιστής σας καλύπτεται από την Υπηρεσία Διεθνούς Εγγύησης και να δείτε τον κατάλογο των χωρών στις οποίες είναι διαθέσιμες οι υπηρεσίες εγγύησης, μεταβείτε στη διεύθυνση <http://www.ibm.com/pc/support/> και επιλέξτε **Warranty Lookup**. Οι καλυπτόμενοι υπολογιστές της IBM προσδιορίζονται από τους τετραψήφιους τύπους μηχανής. Για περισσότερες πληροφορίες σχετικά με την Υπηρεσία Διεθνούς Εγγύησης, βλ. Service Announcement 601-034 στη διεύθυνση <http://www.ibm.com/>. Επιλέξτε διαδοχικά **Support & downloads**, **Announcement letters** και **Announcements search**. Στο πεδίο **Search by letter number only**, πληκτρολογήστε 601-034 και πατήστε **Search**.

Η υπηρεσία Integrated Technology Services της IBM παρέχει υποστήριξη για συστήματα πληροφορικής και μια ευρεία ποικιλία από υπηρεσίες υλοποίησης και διαχείρισης. Για πληροφορίες σχετικά με τις υπηρεσίες αυτές, επισκεφθείτε την ιστοσελίδα του τμήματος Integrated Technology Services στη διεύθυνση <http://www.ibm.com/services/its/>.

Για τεχνική υποστήριξη κατά την εγκατάσταση Service Packs ή για ερωτήσεις σχετικά με τα Service Packs του προεγκατεστημένου προϊόντος Microsoft Windows, ανατρέξτε στην ιστοσελίδα Microsoft Product Support Services στη διεύθυνση <http://support.microsoft.com/directory/>, ή επικοινωνήστε με το κέντρο βοήθειας (Help Center) της IBM. Σε ορισμένες περιπτώσεις χρειάζεται να καταβάλετε χρηματικό αντίτιμο.

Αγορά πρόσθετων υπηρεσιών

Κατά τη διάρκεια της περιόδου εγγύησης και μετά τη λήξη της, μπορείτε να αγοράσετε πρόσθετες υπηρεσίες, όπως: υποστήριξη για υλικό εξοπλισμό, λειτουργικά συστήματα και εφαρμογές της IBM ή άλλης εταιρείας, εγκατάσταση και ρύθμιση δικτύων, επισκευή αναβαθμισμένου εξοπλισμού και εγκατάσταση λογισμικού. Η διαθεσιμότητα και η ονομασία των υπηρεσιών μπορεί να διαφέρει ανάλογα με τη χώρα ή την περιοχή.

Για περισσότερες πληροφορίες σχετικά με αυτές τις υπηρεσίες, βλ. τις ηλεκτρονικές πληροφορίες.

Παράρτημα Α. Προσφορά της IBM για Λογισμικό Lotus

Σχετικά με την προσφορά: Ως επιλεγμένος πελάτης προσωπικού υπολογιστή της IBM, δικαιούστε άδεια χρήσης του λογισμικού Lotus Notes Standalone Client και Lotus SmartSuite. Η άδεια αυτή σας δίνει το δικαίωμα να εγκαταστήσετε και να χρησιμοποιείτε αυτό το λογισμικό στο νέο σας προσωπικό υπολογιστή IBM, βάσει μίας από τις ακόλουθες επιλογές:

- **Τα μέσα αποθήκευσης του λογισμικού δεν συμπεριλαμβάνονται στην παρούσα προσφορά.** Αν δεν έχετε ήδη τα κατάλληλα μέσα αποθήκευσης του λογισμικού Lotus Notes Client ή Lotus SmartSuite, μπορείτε να παραγγείλετε ένα CD και να εγκαταστήσετε το λογισμικό στον υπολογιστή σας.** Για να παραγγείλετε το CD, χρησιμοποιήστε μία από τις μεθόδους που περιγράφονται στην επόμενη σελίδα.
- **Αν έχετε ήδη νόμιμο αντίγραφο του λογισμικού, έχετε το δικαίωμα να δημιουργήσετε ένα πρόσθετο αντίγραφο του λογισμικού που έχετε.**

Σχετικά με το IBM Lotus Notes: Με το Notes Standalone client, μπορείτε να ενσωματώσετε τους πιο πολύτιμους πόρους υπηρεσίας μηνυμάτων (messaging), συνεργασίας (collaboration) και διαχείρισης προσωπικών πληροφοριών (personal information management, PIM) – π.χ. ηλεκτρονική αλληλογραφία, ημερολόγιο, λίστα εκκρεμών ενεργειών – έτσι ώστε να έχετε πρόσβαση σε αυτούς είτε είστε συνδεδεμένοι στο δίκτυο είτε όχι. Για περισσότερες πληροφορίες, επισκεφθείτε την ιστοσελίδα <http://www.lotus.com/notes>.

Σχετικά με το IBM Lotus SmartSuite: Το Lotus SmartSuite περιλαμβάνει ισχυρές εφαρμογές με λειτουργίες που σας επιτρέπουν να εξοικονομείτε χρόνο και να προπορεύεστε στην εργασία σας και σας καθοδηγούν για την εκτέλεση συγκεκριμένων εργασιών.

- Lotus Word Pro – επεξεργαστής κειμένου
- Lotus 1-2-3 – υπολογιστικό φύλλο
- Lotus Freelance Graphics – γραφικά παρουσιάσεων
- Lotus Approach – βάση δεδομένων
- Lotus Organizer – διαχείριση χρόνου, επαφών και πληροφοριών
- Lotus FastSite – δημοσίευση πληροφοριών στο διαδίκτυο
- Lotus SmartCenter – διαχείριση πληροφοριών στο διαδίκτυο

Υποστήριξη Πελατών: Για πληροφορίες και τηλεφωνικούς αριθμούς υποστήριξης σχετικά με την αρχική εγκατάσταση του λογισμικού, επισκεφθείτε την ιστοσελίδα <http://www.pc.ibm.com/support>. Για να αγοράσετε τεχνική υποστήριξη πέραν της αρχικής αυτής υποστήριξης για την εγκατάσταση, επισκεφθείτε την ιστοσελίδα <http://www.lotus.com/passport>.

Διεθνής Σύμβαση Άδειας Χρήσης: Το λογισμικό για το οποίο σας χορηγείται άδεια χρήσης βάσει της παρούσας προσφοράς δεν συμπεριλαμβάνει αναβαθμίσεις

λογισμικού ή τεχνική υποστήριξη και υπόκειται στους όρους και προϋποθέσεις της Διεθνούς Σύμβασης Αδειας Χρήσης Προγράμματος της IBM (IBM International Program License Agreement - IPLA) που συνοδεύει το λογισμικό. Η εκ μέρους σας χρήση των προγραμμάτων Lotus SmartSuite και Lotus Notes που περιγράφονται στην παρούσα προσφορά συνεπάγεται την αποδοχή των όρων της παρούσας προσφοράς και της IPLA. Για περισσότερες πληροφορίες σχετικά με την IPLA, επισκεφθείτε την ιστοσελίδα <http://www.ibm.com/software/sla/sladb.nsf>. Δεν επιτρέπεται η μεταπώληση αυτών των προγραμμάτων.

Απόδειξη Δικαιώματος (Proof of Entitlement): Η απόδειξη αγοράς του προσωπικού υπολογιστή IBM, καθώς και το παρόν έγγραφο της Προσφοράς, πρέπει να φυλάσσονται ως απόδειξη του σχετικού δικαιώματός σας.

Αγορά αναβαθμίσεων, πρόσθετων αδειών χρήσης και τεχνικής υποστήριξης:

Οι αναβαθμίσεις λογισμικού και η τεχνική υποστήριξη διατίθενται έναντι χρέωσης στα πλαίσια του Προγράμματος Passport Advantage της IBM. Για πληροφορίες σχετικά με την αγορά πρόσθετων αδειών χρήσης για το Notes, το SmartSuite ή άλλα προϊόντα Lotus, επισκεφθείτε το site <http://www.ibm.com> ή <http://www.lotus.com/passport>. Υπό ορισμένες προϋποθέσεις, οι άδειες χρήσης client access μπορούν να αγοραστούν σε βάση Ανταγωνιστικής Εμπορικής Αναβάθμισης (Competitive Trade-up).

Για να παραγγείλετε το CD:

****Σημαντικό:** Σύμφωνα με την παρούσα Προσφορά, μπορείτε να παραγγείλετε ένα CD ανά άδεια χρήσης. Θα χρειαστεί να παράσχετε τον επταψήφιο αριθμό σειράς (serial number) του νέου προσωπικού υπολογιστή που αγοράσατε. Το CD παρέχεται χωρίς χρέωση. Ωστόσο, οι τοπικές αρχές μπορεί να επιβάλλουν σχετικές επιβαρύνσεις μεταφοράς, δασμούς και φόρους. Η παράδοση πραγματοποιείται εντός 10 - 20 εργάσιμων ημερών από τη λήψη του αιτήματός σας.

- **Στις Η.Π.Α. ή στον Καναδά:**
Καλέστε 800-690-3899
- **Στις χώρες της Λατινικής Αμερικής:**
 - Μέσω Internet: <http://smartsuite.modusmedia.com>
 - Ταχυδρομική διεύθυνση:
IBM - Lotus Notes and SmartSuite Program
Modus Media International
501 Innovation Avenue
Morrisville, NC, USA 27560

Fax: 919-405-4495

Για ερωτήσεις σχετικά με μια παραγγελία, επικοινωνήστε με τη διεύθυνση:
Smartsuite_ibm@modusmedia.com

- **Στις Ευρωπαϊκές χώρες:**
 - Μέσω Internet: <http://ibm.modusmedia.co.uk>

- Ταχυδρομική διεύθυνση:
IBM - Lotus Notes and SmartSuite Program
P.O. Box 3118
Cumbernauld G68 9JX, United Kingdom

Για ερωτήσεις σχετικά με μια παραγγελία, επικοινωνήστε με τη διεύθυνση:
ibm_smartsuite@modusmedia.com

- **Στις χώρες της Ασίας και του Ειρηνικού:**

- Μέσω Internet: <http://smartsuite.modusmedia.com>
- Ταχυδρομική διεύθυνση:
IBM - Lotus Notes and SmartSuite Program
Modus Media International
eFulfillment Solution Center
750 Chai Chee Road
#03-10/14, Technopark at Chai Chee,
Singapore 469000

Fax: +65 6448 5830

Για ερωτήσεις σχετικά με μια παραγγελία, επικοινωνήστε με τη διεύθυνση:
Smartsuiteapac@modusmedia.com

Παράρτημα Β. Δήλωση Περιορισμένης Εγγύησης της IBM Z125-4753-07 11/2002

Μέρος 1 - Γενικοί όροι

Η παρούσα Δήλωση Περιορισμένης Εγγύησης περιλαμβάνει το Μέρος 1 - Γενικοί Όροι, το Μέρος 2 - Όροι που Εμπίπτουν στο Δίκαιο κάθε Κράτους και το Μέρος 3 - Πληροφορίες σχετικά με την Εγγύηση. Οι όροι του Μέρους 2 αντικαθιστούν ή τροποποιούν τους όρους του Μέρους 1. Οι εγγυήσεις που παρέχονται από την IBM στην παρούσα Δήλωση Περιορισμένης Εγγύησης ισχύουν μόνο για Μηχανές που έχετε αγοράσει για προσωπική χρήση και όχι για διάθεση σε τρίτους. Με τον όρο "Μηχανή" νοείται μια μηχανή IBM, οι προσθήκες της (features), οι μετατροπές της, οι αναβαθμίσεις της, τα στοιχεία της, τα προαιρετικά της τμήματα ή οποιοσδήποτε συνδυασμός αυτών. Ο όρος "Μηχανή" δεν συμπεριλαμβάνει προγράμματα λογισμικού, είτε αυτά είναι προφορτωμένα είτε εγκαθίστανται εκ των υστέρων ή κατά άλλο τρόπο. **Κανένας όρος στην παρούσα Δήλωση Περιορισμένης Εγγύησης δεν επηρεάζει οποιαδήποτε δικαιώματα καταναλωτή που απορρέουν από το νόμο και για τα οποία δεν υπάρχει δυνατότητα συμβατικής παραίτησης ή περιορισμού.**

Τι καλύπτει η παρούσα Εγγύηση

Η IBM εγγυάται ότι κάθε Μηχανή 1) δεν έχει ελαττώματα σε ό,τι αφορά τα υλικά και την κατασκευή της και 2) ανταποκρίνεται στις Επίσημες Δημοσιευμένες Προδιαγραφές της IBM ("Προδιαγραφές"), οι οποίες είναι διαθέσιμες κατόπιν αιτήματος. Η περίοδος εγγύησης της Μηχανής αρχίζει κατά την αρχική Ημερομηνία Εγκατάστασης και καθορίζεται στο Μέρος 3 - Πληροφορίες σχετικά με την Εγγύηση. Η Ημερομηνία Εγκατάστασης είναι η ημερομηνία που αναγράφεται στο τιμολόγιο ή στην απόδειξη αγοράς, εκτός εάν άλλως ορίσει η IBM ή ο μεταπωλητής. Πολλές προσθήκες, μετατροπές ή αναβαθμίσεις περιλαμβάνουν την αφαίρεση εξαρτημάτων και την επιστροφή τους στην IBM. Για κάθε εξάρτημα που αντικαθιστά ένα αφαιρεθέν εξάρτημα ισχύει το καθεστώς των υπηρεσιών εγγύησης που ίσχυε για το αφαιρεθέν εξάρτημα. Οι παρούσες εγγυήσεις ισχύουν μόνο στη χώρα ή περιοχή στην οποία αγοράσατε τη Μηχανή, εκτός εάν η IBM καθορίσει διαφορετικά.

ΟΙ ΠΑΡΟΥΣΕΣ ΕΓΓΥΗΣΕΙΣ ΕΙΝΑΙ ΟΙ ΑΠΟΚΛΕΙΣΤΙΚΕΣ ΕΓΓΥΗΣΕΙΣ ΠΟΥ ΣΑΣ ΠΑΡΕΧΕΙ Η IBM ΚΑΙ ΑΝΤΙΚΑΘΙΣΤΟΥΝ ΟΛΕΣ ΤΙΣ ΑΛΛΕΣ ΕΓΓΥΗΣΕΙΣ Ή ΠΡΟΫΠΟΘΕΣΕΙΣ, ΡΗΤΕΣ Ή ΣΙΩΠΗΡΕΣ, ΣΥΜΠΕΡΙΛΑΜΒΑΝΟΜΕΝΩΝ, ΕΝΔΕΙΚΤΙΚΑ ΚΑΙ ΟΧΙ ΠΕΡΙΟΡΙΣΤΙΚΑ, ΤΩΝ ΣΙΩΠΗΡΩΝ ΕΓΓΥΗΣΕΩΝ Ή ΠΡΟΫΠΟΘΕΣΕΩΝ ΕΜΠΟΡΕΥΣΙΜΟΤΗΤΑΣ ΚΑΙ ΚΑΤΑΛΛΗΛΟΤΗΤΑΣ ΓΙΑ ΣΥΓΚΕΚΡΙΜΕΝΟΥΣ ΣΚΟΠΟΥΣ. ΣΕ ΟΡΙΣΜΕΝΕΣ ΧΩΡΕΣ Ή ΔΙΚΑΙΟΔΟΣΙΕΣ ΔΕΝ ΕΠΙΤΡΕΠΕΤΑΙ Ο ΑΠΟΚΛΕΙΣΜΟΣ ΡΗΤΩΝ Ή ΣΙΩΠΗΡΩΝ ΕΓΓΥΗΣΕΩΝ ΚΑΙ, ΕΠΟΜΕΝΩΣ, Ο ΠΑΡΑΠΑΝΩ ΑΠΟΚΛΕΙΣΜΟΣ ΜΠΟΡΕΙ ΝΑ ΜΗΝ ΙΣΧΥΕΙ ΓΙΑ ΕΣΑΣ. ΣΤΗΝ ΠΕΡΙΠΤΩΣΗ ΑΥΤΗ, ΟΙ ΔΙΑΤΑΞΕΙΣ ΤΩΝ ΕΝ ΛΟΓΩ ΕΓΓΥΗΣΕΩΝ ΙΣΧΥΟΥΝ ΜΟΝΟ ΓΙΑ ΟΣΟ ΧΡΟΝΟ ΔΙΑΡΚΕΙ Η ΕΓΓΥΗΣΗ. ΜΕΤΑ ΤΗ ΛΗΞΗ ΑΥΤΗΣ ΤΗΣ ΠΕΡΙΟΔΟΥ ΔΕΝ ΙΣΧΥΕΙ ΚΑΜΙΑ ΕΓΓΥΗΣΗ. ΣΕ ΟΡΙΣΜΕΝΕΣ ΧΩΡΕΣ Ή ΔΙΚΑΙΟΔΟΣΙΕΣ ΔΕΝ ΕΠΙΤΡΕΠΟΝΤΑΙ

ΠΕΡΙΟΡΙΣΜΟΙ ΣΧΕΤΙΚΑ ΜΕ ΤΗ ΔΙΑΡΚΕΙΑ ΤΩΝ ΣΙΩΠΗΡΩΝ ΕΓΓΥΗΣΕΩΝ ΚΑΙ, ΕΠΟΜΕΝΩΣ, Ο ΠΑΡΑΠΑΝΩ ΠΕΡΙΟΡΙΣΜΟΣ ΜΠΟΡΕΙ ΝΑ ΜΗΝ ΙΣΧΥΕΙ ΓΙΑ ΕΣΑΣ.

Τι δεν καλύπτει η παρούσα Εγγύηση

Η παρούσα Εγγύηση δεν καλύπτει τα ακόλουθα:

- οποιαδήποτε προγράμματα λογισμικού, είτε είναι προφορτωμένα ή αποστέλλονται με τη Μηχανή, είτε εγκαθίστανται στη συνέχεια
- βλάβη εξαιτίας κακής χρήσης (συμπεριλαμβανομένης, ενδεικτικά και όχι περιοριστικά, της χρήσης οποιασδήποτε δυναμικότητας ή δυνατότητας Μηχανής πέραν αυτής για την οποία η IBM έχει παράσχει έγγραφη εξουσιοδότηση), ατυχήματος, τροποποίησης, ακατάλληλου φυσικού ή λειτουργικού περιβάλλοντος, ή ακατάλληλης συντήρησης εκ μέρους σας
- βλάβη οφειλόμενη σε προϊόν για το οποίο δεν είναι υπεύθυνη η IBM
- οποιαδήποτε Προϊόντα μη-IBM, συμπεριλαμβανομένων εκείνων που η IBM μπορεί να προμηθεύεται και να παρέχει με ή να ενσωματώνει σε Μηχανή IBM κατόπιν αιτήματός σας.

Η εγγύηση ακυρώνεται εάν αφαιρεθούν ή τροποποιηθούν οι αναγνωριστικές ετικέτες της Μηχανής ή εξαρτημάτων της.

Η IBM δεν εγγυάται την αδιάλειπτη ή χωρίς σφάλματα λειτουργία οποιασδήποτε Μηχανής.

Οποιαδήποτε τεχνική ή άλλου είδους υποστήριξη για Μηχανή που καλύπτεται από εγγύηση, όπως η παροχή βοήθειας μέσω τηλεφώνου αναφορικά με ερωτήσεις "ΠΩΣ ΝΑ" καθώς και ερωτήσεις σχετικές με τοποθέτηση (set-up) και εγκατάσταση Μηχανής, παρέχεται **ΧΩΡΙΣ ΕΓΓΥΗΣΕΙΣ ΚΑΝΕΝΟΣ ΕΙΔΟΥΣ**.

Πώς να λάβετε υπηρεσίες εγγύησης

Εάν η Μηχανή δεν λειτουργεί όπως προβλέπει η εγγύηση κατά τη διάρκεια της περιόδου εγγύησης, επικοινωνήστε με την IBM ή με το μεταπωλητή για να σας παρασχεθούν υπηρεσίες εγγύησης. Εάν δεν έχετε δηλώσει τη Μηχανή στην IBM, μπορεί να σας ζητηθεί να προσκομίσετε απόδειξη αγοράς με την οποία θα αποδεικνύεται το δικαίωμά σας να λάβετε υπηρεσίες εγγύησης.

Τι θα κάνει η IBM για τη διόρθωση προβλημάτων

Όταν καλείτε για παροχή υπηρεσιών, πρέπει να ακολουθείτε τις καθορισμένες από την IBM διαδικασίες προσδιορισμού και επίλυσης προβλημάτων. Ένας τεχνικός θα προσπαθήσει να κάνει αρχική διάγνωση του προβλήματος και να σας βοηθήσει να το επιλύσετε από τηλεφώνου.

Το είδος των υπηρεσιών εγγύησης που ισχύουν για τη Μηχανή σας καθορίζεται στο Μέρος 3 - Πληροφορίες σχετικά με την Εγγύηση.

Είστε υπεύθυνοι να μεταφορτώνετε (download) τις καθορισμένες αναβαθμίσεις Κώδικα Μηχανής (μικροκώδικα, βασικό κώδικα εισόδου/εξόδου συστήματος (basic input/output system - "BIOS"), βοηθητικά προγράμματα, προγράμματα οδήγησης συσκευών (device drivers) και διαγνωστικά προγράμματα που παρέχονται με μια Μηχανή IBM) και άλλου λογισμικού από το site της IBM στο Internet ή από άλλα ηλεκτρονικά μέσα, καθώς και να ακολουθείτε τις οδηγίες της IBM.

Εάν το πρόβλημα μπορεί να επιλυθεί με Μονάδες Αντικαθιστώμενες από τον Πελάτη (Customer Replaceable Units - "CRU") (π.χ. πληκτρολόγιο, ποντίκι, ηχεία, μνήμη, μονάδα σκληρού δίσκου και άλλα εύκολα αντικαθιστώμενα μέρη), η IBM θα σας αποστέλλει τα εν λόγω μέρη ώστε να τα αντικαταστήσετε εσείς. Εάν η Μηχανή δεν λειτουργεί όπως προβλέπει η εγγύηση κατά τη διάρκεια της περιόδου εγγύησης και το πρόβλημα δεν μπορεί να επιλυθεί από τηλεφώνου, με αναβάθμιση Κώδικα Μηχανής ή λογισμικού ή με CRU, τότε η IBM ή ο μεταπωλητής, εάν είναι εξουσιοδοτημένος από την IBM για παροχή υπηρεσιών εγγύησης, κατά τη διακριτική της/του ευχέρεια, είτε 1) θα επισκευάζει τη Μηχανή ώστε αυτή να λειτουργεί σύμφωνα με την εγγύηση, είτε 2) θα την αντικαθιστά με άλλη, τουλάχιστον ισοδύναμη λειτουργικώς. Εάν η IBM δεν είναι σε θέση να κάνει τίποτα από τα δύο, έχετε τη δυνατότητα να επιστρέψετε τη Μηχανή στον τόπο αγοράς της ώστε να σας επιστραφεί το χρηματικό ποσό που καταβάλατε. Επίσης, η IBM ή ο μεταπωλητής θα διαχειρίζεται και θα εγκαθιστά επιλεγμένες μηχανικές τροποποιήσεις (engineering changes), κατάλληλες για τη Μηχανή σας.

Ανταλλαγή Μηχανής ή Εξαρτήματος

Όταν οι υπηρεσίες εγγύησης περιλαμβάνουν την ανταλλαγή μιας Μηχανής ή ενός εξαρτήματος, το μέρος που αντικαθιστά η IBM ή ο μεταπωλητής περιέρχεται στην κυριότητα της IBM ή του μεταπωλητή και το μέρος που αντικαθιστά το παλαιό περιέρχεται στη δική σας κυριότητα. Δηλώνετε ότι όλα τα μέρη που αφαιρούνται είναι γνήσια και χωρίς μετατροπές. Το μέρος που αντικαθιστά το παλαιό δεν θα είναι απαραίτητα καινούργιο, αλλά θα είναι σε κατάσταση καλής λειτουργίας και τουλάχιστον ισοδύναμο λειτουργικώς με το αντικατασταθέν μέρος. Για το μέρος που αντικαθιστά το παλαιό ισχύει το καθεστώς των υπηρεσιών εγγύησης που ίσχυε για το αντικατασταθέν μέρος.

Οι Πρόσθετες Υποχρεώσεις σας

Πριν η IBM ή ο μεταπωλητής ανταλλάξει μια Μηχανή ή ένα εξάρτημα, συμφωνείτε να έχετε αφαιρέσει όλες τις προσθήκες (features), τα εξαρτήματα, τις επιλογές, τις μετατροπές και τα προσαρτήματα που δεν καλύπτονται από τις υπηρεσίες εγγύησης. Συμφωνείτε επίσης:

1. Να εξασφαλίζετε ότι η Μηχανή δεν υπόκειται σε νομικά κολύματα που εμποδίζουν την ανταλλαγή της.
2. Εάν η Μηχανή δεν σας ανήκει, να εξασφαλίζετε την εξουσιοδότηση του κυρίου της Μηχανής για την παροχή υπηρεσιών από την IBM ή το μεταπωλητή.
3. Στις περιπτώσεις που απαιτείται, πριν την παροχή των υπηρεσιών:
 - α. να ακολουθείτε τις διαδικασίες αίτησης για υπηρεσίες που σας παρέχει η IBM ή ο μεταπωλητής,
 - β. να προβαίνετε σε εφεδρική αποθήκευση (back-up) ή να εξασφαλίζετε την προστασία όλων των προγραμμάτων, δεδομένων και χρηματικών ποσών που περιέχονται στη Μηχανή,
 - γ. να εξασφαλίζετε στην IBM ή στο μεταπωλητή επαρκή, δωρεάν και ασφαλή πρόσβαση στις εγκαταστάσεις σας, ώστε να επιτρέψετε στην IBM να εκπληρώσει τις υποχρεώσεις της, και
 - δ. να ενημερώνετε την IBM ή το μεταπωλητή για οποιαδήποτε αλλαγή θέσης της Μηχανής.

4. (α) Να εξασφαλίζετε ότι όλες οι πληροφορίες που αφορούν σε προσδιοριζόμενα ή αναγνωρίσιμα πρόσωπα ("Δεδομένα Προσωπικού Χαρακτήρα") έχουν διαγραφεί από τη Μηχανή (στο βαθμό που αυτό είναι τεχνικά εφικτό), (β) να επιτρέπετε στην IBM, στο μεταπωλητή ή σε προμηθευτή της IBM να επεξεργαστεί οποιαδήποτε Δεδομένα Προσωπικού Χαρακτήρα που τυχόν έχουν παραμείνει στη Μηχανή, όπως η IBM ή ο μεταπωλητής κρίνει αναγκαίο για την εκπλήρωση του υποχρεώσεων της/του στα πλαίσια της παρούσας Δήλωσης Περιορισμένης Εγγύησης (συμπεριλαμβανομένης της αποστολής της Μηχανής για τέτοια επεξεργασία σε άλλα κέντρα υπηρεσιών της IBM ανά τον κόσμο) και (γ) να εξασφαλίζετε ότι η εν λόγω επεξεργασία είναι σύμφωνη με οποιουδήποτε νόμους σχετικά με την επεξεργασία Δεδομένων Προσωπικού Χαρακτήρα.

Περιορισμός Ευθύνης

Η IBM είναι υπεύθυνη για απώλεια της Μηχανής ή πρόκληση ζημίας σε αυτή μόνο όσο η Μηχανή βρίσκεται 1) στην κατοχή της IBM ή 2) σε διαμετακόμιση, στις περιπτώσεις στις οποίες η IBM είναι υπεύθυνη για τα έξοδα μεταφοράς.

Ούτε η IBM ούτε ο μεταπωλητής φέρουν καμία ευθύνη για οποιεσδήποτε εμπιστευτικές, αποκλειστικού χαρακτήρα ή προσωπικές πληροφορίες σας που περιέχονται σε μια Μηχανή την οποία επιστρέψετε στην IBM για οποιονδήποτε λόγο. Πρέπει να αφαιρείτε όλες τις πληροφορίες αυτού του είδους πριν επιστρέψετε τη Μηχανή.

Ενδέχεται να προκύψουν περιστάσεις κατά τις οποίες, λόγω αθέτησης υποχρεώσεων, θα δικαιούστε να λάβετε αποζημίωση από την IBM. Σε κάθε τέτοια περίπτωση, ανεξάρτητα από τη βάση επί της οποίας δικαιούστε να εγείρετε αξίωση αποζημίωσης εναντίον της IBM (συμπεριλαμβανομένης της ουσιώδους αθέτησης συμβατικών όρων, αμέλειας, ψευδούς δήλωσης ή άλλης αξίωσης που απορρέει από σύμβαση ή αδικοπραξία), εκτός από οποιαδήποτε ευθύνη της οποίας δεν είναι δυνατός ο αποκλεισμός ή περιορισμός βάσει του εφαρμοστέου δικαίου, η IBM δεν φέρει ευθύνη παρά μόνο για τα εξής:

1. αποζημίωση για σωματική βλάβη (συμπεριλαμβανομένου του θανάτου) και φθορά ακίνητης και κινητής περιουσίας
2. οποιαδήποτε άλλη θετική άμεση ζημία, έως το ποσό των χρεώσεων (σε περίπτωση επαναλαμβανομένης χρέωσης, των χρεώσεων για 12 μήνες) που καταβάλατε για τη Μηχανή που αποτελεί το αντικείμενο της αξίωσης. Για τους σκοπούς της παρούσας παραγράφου, ο όρος "Μηχανή" συμπεριλαμβάνει Κώδικα Μηχανής και Κατοχυρωμένο Εσωτερικό Κώδικα (Licensed Internal Code - "LIC").

Το όριο αυτό ισχύει επίσης για τους προμηθευτές της IBM και το μεταπωλητή. Είναι η μέγιστη ευθύνη που φέρουν συλλογικά η IBM, οι προμηθευτές της και ο μεταπωλητής.

ΣΕ ΚΑΜΙΑ ΠΕΡΙΠΤΩΣΗ ΔΕΝ ΦΕΡΟΥΝ ΕΥΘΥΝΗ Η IBM, ΟΙ ΠΡΟΜΗΘΕΥΤΕΣ Ή ΟΙ ΜΕΤΑΠΩΛΗΤΕΣ ΤΗΣ ΓΙΑ Ο,ΤΙΔΗΠΟΤΕ ΑΠΟ ΤΑ ΑΚΟΛΟΥΘΑ, ΑΚΟΜΑ ΚΑΙ ΑΝ ΕΧΟΥΝ ΕΝΗΜΕΡΩΘΕΙ ΓΙΑ ΤΗΝ ΠΙΘΑΝΟΤΗΤΑ ΝΑ ΠΡΟΚΥΨΟΥΝ: 1) ΑΞΙΩΣΕΙΣ ΤΡΙΤΩΝ ΕΝΑΝΤΙΟΝ ΣΑΣ ΓΙΑ

ΖΗΜΙΕΣ (ΕΚΤΟΣ ΤΩΝ ΖΗΜΙΩΝ ΠΟΥ ΑΝΑΦΕΡΟΝΤΑΙ ΣΤΗΝ ΠΡΩΤΗ ΠΕΡΙΠΤΩΣΗ ΤΗΣ ΠΑΡΑΠΑΝΩ ΠΑΡΑΓΡΑΦΟΥ), 2) ΑΠΩΛΕΙΑ Ή ΠΡΟΚΛΗΣΗ ΖΗΜΙΑΣ ΣΕ ΔΕΔΟΜΕΝΑ, 3) ΕΙΔΙΚΕΣ, ΠΑΡΕΠΟΜΕΝΕΣ Ή ΕΜΜΕΣΕΣ ΖΗΜΙΕΣ, Ή ΟΠΟΙΕΣΔΗΠΟΤΕ ΟΙΚΟΝΟΜΙΚΕΣ ΑΠΟΘΕΤΙΚΕΣ ΖΗΜΙΕΣ, Ή 4) ΑΠΩΛΕΙΑ ΕΠΙΧΕΙΡΗΜΑΤΙΚΩΝ ΔΡΑΣΤΗΡΙΟΤΗΤΩΝ, ΕΣΟΔΩΝ, ΑΨΛΗΣ ΕΜΠΟΡΙΚΗΣ ΑΞΙΑΣ Ή ΠΡΟΣΔΟΚΩΜΕΝΩΝ ΚΕΡΔΩΝ. ΣΕ ΟΡΙΣΜΕΝΕΣ ΧΩΡΕΣ Ή ΔΙΚΑΙΟΔΟΣΙΕΣ ΔΕΝ ΕΠΙΤΡΕΠΕΤΑΙ Ο ΑΠΟΚΛΕΙΣΜΟΣ Ή ΠΕΡΙΟΡΙΣΜΟΣ ΕΥΘΥΝΗΣ ΣΕ ΠΕΡΙΠΤΩΣΕΙΣ ΠΡΟΚΛΗΣΗΣ ΠΑΡΕΠΟΜΕΝΩΝ Ή ΑΠΟΘΕΤΙΚΩΝ ΖΗΜΙΩΝ ΚΑΙ, ΕΠΟΜΕΝΩΣ, Ο ΠΑΡΑΠΑΝΩ ΑΠΟΚΛΕΙΣΜΟΣ Ή ΠΕΡΙΟΡΙΣΜΟΣ ΕΥΘΥΝΗΣ ΜΠΟΡΕΙ ΝΑ ΜΗΝ ΙΣΧΥΕΙ ΓΙΑ ΕΣΑΣ. ΣΕ ΟΡΙΣΜΕΝΕΣ ΧΩΡΕΣ Ή ΔΙΚΑΙΟΔΟΣΙΕΣ ΔΕΝ ΕΠΙΤΡΕΠΟΝΤΑΙ ΠΕΡΙΟΡΙΣΜΟΙ ΣΧΕΤΙΚΑ ΜΕ ΤΗ ΔΙΑΡΚΕΙΑ ΤΩΝ ΣΙΩΠΗΡΩΝ ΕΓΓΥΗΣΕΩΝ ΚΑΙ, ΕΠΟΜΕΝΩΣ, Ο ΠΑΡΑΠΑΝΩ ΠΕΡΙΟΡΙΣΜΟΣ ΜΠΟΡΕΙ ΝΑ ΜΗΝ ΙΣΧΥΕΙ ΓΙΑ ΕΣΑΣ.

Εφαρμοστέο Δίκαιο

Και τα δύο μέρη συναινούν στην εφαρμογή της νομοθεσίας της χώρας στην οποία αποκτήσατε τη Μηχανή όσον αφορά στην ισχύ, ερμηνεία και εκτέλεση όλων των δικαιωμάτων, καθηκόντων και υποχρεώσεων και των δύο μερών που απορρέουν από, ή σχετίζονται καθ' οποιονδήποτε τρόπο με, τα θέματα που καλύπτει η παρούσα Δήλωση Περιορισμένης Εγγύησης, χωρίς να λαμβάνονται υπόψη τυχόν αντιθέσεις αρχών δικαίου.

ΟΙ ΠΑΡΟΥΣΕΣ ΕΓΓΥΗΣΕΙΣ ΣΑΣ ΠΑΡΕΧΟΥΝ ΣΥΓΚΕΚΡΙΜΕΝΑ ΝΟΜΙΚΑ ΔΙΚΑΙΩΜΑΤΑ, ΕΝΩ ΕΝΔΕΧΕΤΑΙ ΝΑ ΣΑΣ ΠΑΡΕΧΟΝΤΑΙ ΠΕΡΑΙΤΕΡΩ ΔΙΚΑΙΩΜΑΤΑ ΠΟΥ ΠΟΙΚΙΛΛΟΥΝ ΑΝΑΛΟΓΑ ΜΕ ΤΗΝ ΙΣΧΥΟΥΣΑ ΝΟΜΟΘΕΣΙΑ.

Δικαιοδοσία

Όλα τα δικαιώματα, τα καθήκοντα και οι υποχρεώσεις μας υπόκεινται στη δικαιοδοσία των δικαστηρίων της χώρας στην οποία αποκτήσατε τη Μηχανή.

Μέρος 2 - Όροι που Εμπίπτουν στο Δίκαιο κάθε Κράτους

ΚΕΝΤΡΙΚΗ ΚΑΙ ΝΟΤΙΑ ΑΜΕΡΙΚΗ

ΑΡΓΕΝΤΙΝΗ

Εφαρμοστέο Δίκαιο: *Τα ακόλουθα προστίθενται μετά την πρώτη πρόταση:*

Αποκλειστικά αρμόδιο για την εκδίκαση οποιασδήποτε αντιδικίας που απορρέει από την παρούσα Δήλωση Περιορισμένης Εγγύησης είναι το Τακτικό Εμπορικό Δικαστήριο της πόλης του Μπουένος Άιρες.

ΒΡΑΖΙΛΙΑ

Εφαρμοστέο Δίκαιο: *Τα ακόλουθα προστίθενται μετά την πρώτη πρόταση:*

Αποκλειστικά αρμόδια για την εκδίκαση οποιασδήποτε αντιδικίας που απορρέει από την παρούσα Σύμβαση είναι τα δικαστήρια του Ρίο ντε Τζανέιρο.

ΠΕΡΟΥ

Περιορισμός Ευθύνης: Στο τέλος αυτού του άρθρου προστίθενται τα ακόλουθα:
Σύμφωνα με το άρθρο 1328 του Αστικού Κώδικα του Περού, οι περιορισμοί και οι εξαιρέσεις που καθορίζονται στο παρόν άρθρο δεν θα ισχύουν για ζημίες που οφείλονται σε δόλο ("dolo") ή βαρεία αμέλεια ("culpa inexcusable") της IBM.

ΒΟΡΕΙΑ ΑΜΕΡΙΚΗ

Πώς να λάβετε υπηρεσίες εγγύησης: Στο άρθρο αυτό προστίθενται τα ακόλουθα:
Για να σας παρασχεθούν υπηρεσίες εγγύησης από την IBM στον Καναδά ή τις Ηνωμένες Πολιτείες, καλέστε στον αριθμό 1-800-IBM-SERV (426-7378).

ΚΑΝΑΔΑΣ

Περιορισμός Ευθύνης: Τα ακόλουθα αντικαθιστούν την περίπτωση 1 αυτού του άρθρου:
1. αποζημίωση για σωματική βλάβη (συμπεριλαμβανομένου του θανάτου) ή φθορά ακίνητης και κινητής περιουσίας οφειλόμενη σε αμέλεια της IBM, και
Εφαρμοστέο Δίκαιο: Η ακόλουθη φράση αντικαθιστά τη φράση "νομοθεσίας της χώρας στην οποία αποκτήσατε τη Μηχανή" στην πρώτη πρόταση:
νομοθεσίας της Επαρχίας του Οντάριο

ΗΝΩΜΕΝΕΣ ΠΟΛΙΤΕΙΕΣ

Εφαρμοστέο Δίκαιο: Η ακόλουθη φράση αντικαθιστά τη φράση "νομοθεσίας της χώρας στην οποία αποκτήσατε τη Μηχανή" στην πρώτη πρόταση:
νομοθεσίας της Πολιτείας της Νέας Υόρκης

ΑΣΙΑ/ΕΙΡΗΝΙΚΟΣ

ΑΥΣΤΡΑΛΙΑ

Τι καλύπτει η παρούσα Εγγύηση: Στο άρθρο αυτό προστίθεται η ακόλουθη παράγραφος:

Οι εγγυήσεις που ορίζονται στο παρόν άρθρο παρέχονται επιπλέον των δικαιωμάτων που ενδεχομένως προβλέπονται από το Νόμο περί Εμπορικών Πρακτικών του 1974 (Trade Practices Act 1974) ή άλλη παρεμφερή νομοθεσία και η ισχύς τους περιορίζεται μόνο στο βαθμό που αυτό επιτρέπεται από την ισχύουσα νομοθεσία.

Περιορισμός Ευθύνης: Στο άρθρο αυτό προστίθενται τα ακόλουθα:

Σε περίπτωση που η IBM αθετήσει όρο ή εγγύηση τεκμαιρόμενη από το Νόμο περί Εμπορικών Πρακτικών του 1974 (Trade Practices Act 1974) ή άλλη παρεμφερή νομοθεσία, η ευθύνη της IBM περιορίζεται στην επισκευή ή αντικατάσταση των αγαθών ή στην προμήθεια ισοδύναμων αγαθών. Στην περίπτωση κατά την οποία ο εν λόγω όρος ή εγγύηση σχετίζεται με δικαίωμα πώλησης, μη αμφισβητούμενη κατοχή (quiet possession) ή καθαρό τίτλο, ή τα αγαθά είναι του είδους που συνήθως αποκτώνται για προσωπική ή οικιακή χρήση ή κατανάλωση, δεν ισχύει κανένας από τους περιορισμούς της παρούσας παραγράφου.

Εφαρμοστέο Δίκαιο: *Η ακόλουθη φράση αντικαθιστά τη φράση "νομοθεσίας της χώρας στην οποία αποκτήσατε τη Μηχανή" στην πρώτη πρόταση:*
νομοθεσίας της Πολιτείας ή Επικράτειας

ΚΑΜΠΟΤΖΗ, ΛΑΟΣ ΚΑΙ ΒΙΕΤΝΑΜ

Εφαρμοστέο Δίκαιο: *Η ακόλουθη φράση αντικαθιστά τη φράση "νομοθεσίας της χώρας στην οποία αποκτήσατε τη Μηχανή" στην πρώτη πρόταση:*
νομοθεσίας της Πολιτείας της Νέας Υόρκης των Ηνωμένων Πολιτειών Αμερικής

ΚΑΜΠΟΤΖΗ, ΙΝΔΟΝΗΣΙΑ ΛΑΟΣ ΚΑΙ ΒΙΕΤΝΑΜ

Διαιτησία: *Τα ακόλουθα προστίθενται κάτω από αυτή την επικεφαλίδα:*

Η οριστική διευθέτηση διαφορών που απορρέουν από ή σχετίζονται με την παρούσα Δήλωση Περιορισμένης Εγγύησης θα γίνεται με διαιτησία η οποία θα λαμβάνει χώρα στη Σιγκαπούρη σύμφωνα με τους εκάστοτε ισχύοντες Κανόνες Διαιτησίας του Διεθνούς Κέντρου Διαιτησίας της Σιγκαπούρης (Singapore International Arbitration Center) ("Κανόνες SIAC"). Η απόφαση της διαιτησίας θα είναι οριστική και δεσμευτική για τα μέρη, χωρίς δυνατότητα έφεσης, θα υποβάλλεται εγγράφως και θα αναφέρει τα πραγματικά περιστατικά και τα νομικά συμπεράσματα.

Οι διαιτητές θα είναι τρεις και κάθε ένα από τα μέρη θα έχει το δικαίωμα να ορίσει έναν εξ αυτών. Οι δύο διαιτητές που θα οριστούν από τα μέρη θα ορίσουν έναν τρίτο διαιτητή που θα προεδρεύσει της διαδικασίας. Σε περίπτωση που η θέση του προεδρεύοντος μείνει κενή, θα καλυφθεί από τον πρόεδρο του SIAC. Η πλήρωση κάθε άλλης κενής θέσης θα γίνεται από το υπεύθυνο προς τούτο μέρος. Η διαδικασία θα συνεχίζεται από το στάδιο στο οποίο βρισκόταν όταν έμεινε κενή η θέση.

Εάν κάποιο από τα διάδικα μέρη αρνηθεί ή για οποιονδήποτε άλλο λόγο δεν ορίσει διαιτητή εντός 30 ημερών από τον ορισμό διαιτητή από το άλλο μέρος, ο διαιτητής που ορίστηκε πρώτος θα είναι ο μοναδικός διαιτητής, υπό την προϋπόθεση ότι ο διορισμός του έγινε με έγκυρο και σωστό τρόπο.

Όλες οι διαδικασίες θα διεξαχθούν στην αγγλική γλώσσα, συμπεριλαμβανομένων όλων των εγγράφων που θα υποβληθούν σε αυτές. Η αγγλική έκδοση της παρούσας Δήλωσης Περιορισμένης Εγγύησης κατ'εξουσιοδότηση οποιασδήποτε άλλης έκδοσης σε άλλη γλώσσα.

ΕΙΔΙΚΕΣ ΔΙΟΙΚΗΤΙΚΕΣ ΠΕΡΙΦΕΡΕΙΕΣ ΧΟΝΓΚ ΚΟΝΓΚ ΚΑΙ ΜΑΚΑΟ ΤΗΣ ΚΙΝΑΣ

Εφαρμοστέο Δίκαιο: *Η ακόλουθη φράση αντικαθιστά τη φράση "νομοθεσίας της χώρας στην οποία αποκτήσατε τη Μηχανή" στην πρώτη πρόταση:*
νομοθεσίας της Ειδικής Διοικητικής Περιφέρειας (Special Administrative Region) Χονγκ Κονγκ της Κίνας

ΙΝΔΙΑ

Περιορισμός Ευθύνης: *Τα ακόλουθα αντικαθιστούν τις περιπτώσεις 1 και 2 αυτού του άρθρου:*

1. αποζημίωση για σωματική βλάβη (συμπεριλαμβανομένου του θανάτου) ή φθορά ακίνητης και κινητής περιουσίας, στο βαθμό που οφείλεται σε αμέλεια της IBM, και
2. σε ό,τι αφορά οποιαδήποτε άλλη θετική ζημία που προκύπτει σε οποιαδήποτε περίπτωση παράλειψης εκ μέρους της IBM, η οποία εμπίπτει ή καθ' οποιονδήποτε τρόπο σχετίζεται με το αντικείμενο της παρούσας Δήλωσης Περιορισμένης Εγγύησης, το ποσό που έχετε καταβάλει για τη Μηχανή που αποτελεί το αντικείμενο της αξίωσης. Για τους σκοπούς της παρούσας παραγράφου, ο όρος "Μηχανή" συμπεριλαμβάνει Κώδικα Μηχανής και Κατοχυρωμένο Εσωτερικό Κώδικα (Licensed Internal Code - "LIC").

Διαιτησία: *Τα ακόλουθα προστίθενται κάτω από αυτή την επικεφαλίδα:*

Η οριστική διευθέτηση διαφορών που απορρέουν από ή σχετίζονται με την παρούσα Δήλωση Περιορισμένης Εγγύησης θα γίνεται με διαιτησία η οποία θα λαμβάνει χώρα στο Bangalore της Ινδίας σύμφωνα με την εκάστοτε ισχύουσα νομοθεσία της Ινδίας. Η απόφαση της διαιτησίας θα είναι οριστική και δεσμευτική για τα μέρη, χωρίς δυνατότητα έφεσης, θα υποβάλλεται εγγράφως και θα αναφέρει τα πραγματικά περιστατικά και τα νομικά συμπεράσματα.

Οι διαιτητές θα είναι τρεις και κάθε ένα από τα μέρη θα έχει το δικαίωμα να ορίσει έναν εξ αυτών. Οι δύο διαιτητές που θα οριστούν από τα μέρη θα ορίσουν έναν τρίτο διαιτητή που θα προεδρεύσει της διαδικασίας. Σε περίπτωση που η θέση του προεδρεύοντος μείνει κενή, θα καλυφθεί από τον πρόεδρο του Δικηγορικού Συλλόγου της Ινδίας. Η πλήρωση κάθε άλλης κενής θέσης θα γίνεται από το υπεύθυνο προς τούτο μέρος. Η διαδικασία θα συνεχίζεται από το στάδιο στο οποίο βρισκόταν όταν έμεινε κενή η θέση.

Εάν κάποιο από τα διάδικα μέρη αρνηθεί ή για οποιονδήποτε άλλο λόγο δεν ορίσει διαιτητή εντός 30 ημερών από τον ορισμό διαιτητή από το άλλο μέρος, ο διαιτητής που ορίστηκε πρώτος θα είναι ο μοναδικός διαιτητής, υπό την προϋπόθεση ότι ο διορισμός του έγινε με έγκυρο και σωστό τρόπο.

Όλες οι διαδικασίες θα διεξαχθούν στην αγγλική γλώσσα, συμπεριλαμβανομένων όλων των εγγράφων που θα υποβληθούν σε αυτές. Η αγγλική έκδοση της παρούσας Δήλωσης Περιορισμένης Εγγύησης κατ'εξουσιοδότηση οποιασδήποτε άλλης έκδοσης σε άλλη γλώσσα.

ΙΑΠΩΝΙΑ

Εφαρμοστέο Δίκαιο: *Στο άρθρο αυτό προστίθεται η ακόλουθη πρόταση:*

Οποιοσδήποτε αμφιβολίες σχετικά με την παρούσα Σύμβαση θα επιλύονται αρχικώς μεταξύ μας σύμφωνα με τις αρχές της καλής πίστης και της αμοιβαίας εμπιστοσύνης.

ΜΑΛΔΙΣΙΑ

Περιορισμός Ευθύνης: Η λέξη "ΕΙΔΙΚΕΣ" στην περίπτωση 3 της πέμπτης παραγράφου διαγράφεται.

ΝΕΑ ΖΗΛΑΝΔΙΑ

Τι καλύπτει η παρούσα Εγγύηση: *Στο άρθρο αυτό προστίθεται η ακόλουθη παράγραφος:*

Οι εγγυήσεις που ορίζονται στο παρόν άρθρο είναι επιπρόσθετες σε οποιαδήποτε δικαιώματα τυχόν έχετε με βάση το Νόμο περί Εγγυήσεων Καταναλωτών του 1993 (Consumer Guarantees Act 1993) ή άλλο νόμο για τον οποίο δεν υπάρχει δυνατότητα αποκλεισμού ή περιορισμού. Ο Νόμος περί Εγγυήσεων Καταναλωτών του 1993 δεν ισχύει για την περίπτωση οποιωνδήποτε αγαθών που παρέχει η IBM εάν τα αγαθά προορίζονται να εξυπηρετήσουν επιχειρηματικούς σκοπούς όπως αυτοί ορίζονται στο Νόμο.

Περιορισμός Ευθύνης: Στο άρθρο αυτό προστίθενται τα ακόλουθα:

Σε περίπτωση που η απόκτηση των Μηχανών δεν εξυπηρετεί επιχειρηματικούς σκοπούς όπως αυτοί ορίζονται στο Νόμο περί Εγγυήσεων Καταναλωτών του 1993, οι περιορισμοί του παρόντος άρθρου υπόκεινται στους περιορισμούς του εν λόγω Νόμου.

ΛΑΪΚΗ ΔΗΜΟΚΡΑΤΙΑ ΤΗΣ ΚΙΝΑΣ

Εφαρμοστέο Δίκαιο: Η ακόλουθη φράση αντικαθιστά τη φράση "νομοθεσίας της χώρας στην οποία αποκτήσατε τη Μηχανή" στην πρώτη πρόταση:

νομοθεσίας της Πολιτείας της Νέας Υόρκης των Ηνωμένων Πολιτειών Αμερικής (εκτός εάν άλλως ορίζεται από το τοπικό δίκαιο)

ΦΙΛΙΠΠΙΝΕΣ

Περιορισμός Ευθύνης: Η περίπτωση 3 της πέμπτης παραγράφου αντικαθίσταται από τα ακόλουθα:

ΕΙΔΙΚΕΣ (ΣΥΜΠΕΡΙΛΑΜΒΑΝΟΜΕΝΩΝ ΤΩΝ ΠΕΡΙΠΤΩΣΕΩΝ ΣΥΜΒΟΛΙΚΗΣ ΚΑΙ ΠΑΡΑΔΕΙΓΜΑΤΙΚΗΣ ΑΠΟΖΗΜΙΩΣΗΣ), ΗΘΙΚΕΣ, ΠΑΡΕΠΟΜΕΝΕΣ Ή ΕΜΜΕΣΕΣ ΖΗΜΙΕΣ, Ή ΟΠΟΙΕΣΔΗΠΟΤΕ ΟΙΚΟΝΟΜΙΚΕΣ ΑΠΟΘΕΤΙΚΕΣ ΖΗΜΙΕΣ, Ή

Διαιτησία: Τα ακόλουθα προστίθενται κάτω από αυτή την επικεφαλίδα:

Η οριστική διευθέτηση διαφορών που απορρέουν από ή σχετίζονται με την παρούσα Δήλωση Περιορισμένης Εγγύησης θα γίνεται με διαιτησία η οποία θα λαμβάνει χώρα στο Metro Manila των Φιλιππίνων σύμφωνα με την εκάστοτε ισχύουσα νομοθεσία των Φιλιππίνων. Η απόφαση της διαιτησίας θα είναι οριστική και δεσμευτική για τα μέρη, χωρίς δυνατότητα έφεσης, θα υποβάλλεται εγγράφως και θα αναφέρει τα πραγματικά περιστατικά και τα νομικά συμπεράσματα.

Οι διαιτητές θα είναι τρεις και κάθε ένα από τα μέρη θα έχει το δικαίωμα να ορίσει έναν εξ αυτών. Οι δύο διαιτητές που θα οριστούν από τα μέρη θα ορίσουν έναν τρίτο διαιτητή που θα προεδρεύσει της διαδικασίας. Σε περίπτωση που η θέση του προεδρεύοντος μείνει κενή, θα καλυφθεί από τον πρόεδρο του Κέντρου Επίλυσης Διενέξεων των Φιλιππίνων (Philippine Dispute Resolution Center, Inc.). Η πλήρωση κάθε άλλης κενής θέσης θα γίνεται από το υπεύθυνο προς τούτο μέρος. Η διαδικασία θα συνεχίζεται από το στάδιο στο οποίο βρισκόταν όταν έμεινε κενή η θέση.

Εάν κάποιο από τα διάδικα μέρη αρνηθεί ή για οποιονδήποτε άλλο λόγο δεν ορίσει διαιτητή εντός 30 ημερών από τον ορισμό διαιτητή από το άλλο μέρος, ο διαιτητής που ορίστηκε πρώτος θα είναι ο μοναδικός διαιτητής, υπό την προϋπόθεση ότι ο διορισμός του έγινε με έγκυρο και σωστό τρόπο.

Όλες οι διαδικασίες θα διεξαχθούν στην αγγλική γλώσσα, συμπεριλαμβανομένων

όλων των εγγράφων που θα υποβληθούν σε αυτές. Η αγγλική έκδοση της παρούσας Δήλωσης Περιορισμένης Εγγύησης κατ'εξοχήν οποιασδήποτε άλλης έκδοσης σε άλλη γλώσσα.

ΣΙΓΚΑΠΟΥΡΗ

Περιορισμός Ευθύνης: Οι λέξεις "**ΕΙΔΙΚΕΣ**" και "**ΟΙΚΟΝΟΜΙΚΕΣ**" στην περίπτωση 3 της πέμπτης παραγράφου διαγράφονται.

ΕΥΡΩΠΗ, ΜΕΣΗ ΑΝΑΤΟΛΗ ΚΑΙ ΑΦΡΙΚΗ (ΕΜΕΑ)

ΟΙ ΑΚΟΛΟΥΘΟΙ ΟΡΟΙ ΙΣΧΥΟΥΝ ΣΕ ΟΛΕΣ ΤΙΣ ΧΩΡΕΣ ΕΜΕΑ:

Οι όροι που περιέχονται στην παρούσα Δήλωση Περιορισμένης Εγγύησης ισχύουν για Μηχανές που έχουν αγοραστεί από την IBM ή από μεταπωλητή της IBM.

Πώς να λάβετε υπηρεσίες εγγύησης:

Εάν αγοράσατε Μηχανή της IBM στον Άγιο Μαρίνο, την Αυστρία, το κράτος του Βατικανού, το Βέλγιο, τη Γαλλία, τη Γερμανία, τη Δανία, την Ελβετία, την Ελλάδα, την Εσθονία, την Ιρλανδία, την Ισλανδία, την Ισπανία, την Ιταλία, την Κύπρο, τη Λετονία, τη Λιθουανία, το Λιχτενστάιν, το Λουξεμβούργο, το Μονακό, το Ηνωμένο Βασίλειο, τη Νορβηγία, την Ολλανδία, την Πορτογαλία, τη Σουηδία ή τη Φινλανδία, μπορείτε να λάβετε υπηρεσίες εγγύησης για τη Μηχανή αυτή σε οποιαδήποτε από αυτές τις χώρες είτε (1) από μεταπωλητή εξουσιοδοτημένο από την IBM για παροχή υπηρεσιών εγγύησης είτε (2) από την IBM, υπό την προϋπόθεση ότι η Μηχανή έχει ανακοινωθεί και διατίθεται από την IBM στη χώρα στην οποία επιθυμείτε να λάβετε υπηρεσίες. Εάν αγοράσατε Μηχανή Personal Computer της IBM στην Αλβανία, την Αρμενία, τη Βοσνία-Ερζεγοβίνη, τη Βουλγαρία, τη Γεωργία, την Ομοσπονδιακή Δημοκρατία της Γιουγκοσλαβίας, το Καζακστάν, την Κιργιζία, την Κροατία, τη Μολδαβία, τη Λευκορωσία, την Ουγγαρία, την Ουκρανία, την Πρώην Γιουγκοσλαβική Δημοκρατία της Μακεδονίας (FYROM), την Πολωνία, τη Ρουμανία, τη Ρωσία, τη Σλοβακία, τη Σλοβενία ή την Τσεχική Δημοκρατία, μπορείτε να λάβετε υπηρεσίες εγγύησης για τον υπολογιστή αυτό σε οποιαδήποτε από αυτές τις χώρες είτε (1) από μεταπωλητή εξουσιοδοτημένο από την IBM για παροχή υπηρεσιών εγγύησης είτε (2) από την IBM.

Εάν έχετε αγοράσει Μηχανή σε χώρα της Μέσης Ανατολής ή της Αφρικής, μπορείτε να λάβετε υπηρεσίες εγγύησης για τη συγκεκριμένη Μηχανή από τον οργανισμό IBM στη χώρα αγοράς, εφόσον ο εν λόγω οργανισμός IBM παρέχει υπηρεσίες εγγύησης σε αυτή τη χώρα, ή από το μεταπωλητή της IBM που έχει την έγκριση της IBM να παρέχει υπηρεσίες εγγύησης για τη συγκεκριμένη Μηχανή σε αυτή τη χώρα. Οι υπηρεσίες εγγύησης στην Αφρική είναι διαθέσιμες σε ακτίνα 50 χιλιομέτρων από τον εγκεκριμένο από την IBM παροχέα υπηρεσιών. Είστε υπεύθυνος για τα έξοδα μεταφοράς για Μηχανές που βρίσκονται σε απόσταση μεγαλύτερη των 50 χιλιομέτρων από τον εγκεκριμένο από την IBM παροχέα υπηρεσιών.

Η ακόλουθη παράγραφος προστίθεται στη Δυτική Ευρώπη (Άγιος Μαρίνος, Αυστρία, Κράτος του Βατικανού, Βέλγιο, Γαλλία, Γερμανία, Δανία, Ελβετία, Ελλάδα, Ηνωμένο Βασίλειο, Ιρλανδία, Ισλανδία, Ισπανία, Ιταλία, Κύπρος, Λιχτενστάιν, Λουξεμβούργο, Μονακό, Νορβηγία, Ολλανδία, Πορτογαλία, Σουηδία, Φινλανδία):

Η εγγύηση για Μηχανές που έχουν αποκτηθεί στη Δυτική Ευρώπη θα έχει ισχύ και εφαρμογή σε όλες τις χώρες της Δυτικής Ευρώπης, εφόσον οι Μηχανές έχουν ανακοινωθεί και καταστεί διαθέσιμες στις εν λόγω χώρες.

Εφαρμοστέο Δίκαιο:

Η φράση "νομοθεσίας της χώρας στην οποία αποκτήσατε τη Μηχανή" αντικαθίσταται από τη φράση:

1) "νομοθεσίας της Αυστρίας" στις χώρες **Αλβανία, Αρμενία, Αζερμπαϊτζάν, Λευκορωσία, Βοσνία/Ερζεγοβίνη, Βουλγαρία, Κροατία, Γεωργία, Ουγγαρία, Καζακστάν, Κιργιζία, ΠΓΔ Μακεδονίας (FYROM), Μολδαβία, Πολωνία, Ρουμανία, Ρωσία, Σλοβακία, Σλοβενία, Τατζικιστάν, Τουρκμενιστάν, Ουκρανία, Ουζμπεκιστάν και Ομοσπονδιακή Δημοκρατία της Γιουγκοσλαβίας,** 2) "νομοθεσίας της Γαλλίας" στις χώρες **Αλγερία, Μπένιν, Μπουρκίνα Φάσο, Καμερούν, Νήσοι Πράσινου Ακρωτηρίου, Κεντροαφρικανική Δημοκρατία, Τσαντ, Κομόρες, Δημοκρατία του Κονγκό, Τζιμπουτί, Λαϊκή Δημοκρατία του Κονγκό, Ισημερινή Γουινέα, Γαλλική Γουιάνα, Γαλλική Πολυνησία, Γκαμπόν, Γκάμπια, Γουινέα, Γουινέα-Μπισάου, Ακτή Ελεφαντόδοντος, Λίβανος, Μαδαγασκάρη, Μάλι, Μαυριτανία, Μαυρίκιος, Μαγιότ, Μαρόκο, Νέα Καληδονία, Νίγηρ, Ρευνιόν, Σενεγάλη, Σεϋχέλλες, Τόγκο, Τυνησία, Βανουάτου και Νήσοι Ουαλλίς και Φουτουνά,** 3) "νομοθεσίας της Φινλανδίας" στις χώρες **Εσθονία, Λετονία και Λιθουανία,** 4) "νομοθεσίας της Αγγλίας" στις χώρες **Ανγκόλα, Μπαχρέιν, Μποτσουάνα, Μπουρούντι, Αίγυπτος, Ερυθραία, Αιθιοπία, Γκάνα, Ιορδανία, Κένυα, Κουβέιτ, Λιβερία, Μαλάουι, Μάλτα, Μοζαμβίκη, Νιγηρία, Ομάν, Πακιστάν, Κατάρ, Ρουάντα, Σάο Τομέ, Σαουδική Αραβία, Σιέρα Λεόνε, Σομαλία, Τανζανία, Ουγκάντα, Ηνωμένα Αραβικά Εμιράτα, Δυτική Όχθη/Γάζα, Υεμένη, Ζάμπια, Ζιμπάμπουε και στο Ηνωμένο Βασίλειο, και 5) "νομοθεσίας της Νότιας Αφρικής" στις χώρες **Νότια Αφρική, Ναμίμπια, Λεσότο και Σουαζιλάνδη.****

Δικαιοδοσία: Στο άρθρο αυτό προστίθενται οι ακόλουθες εξαιρέσεις:

1) Στην **Αυστρία**, αρμόδιο για την εκδίκαση όλων των διαφορών που απορρέουν από την παρούσα Δήλωση Περιορισμένης Εγγύησης και σχετίζονται με αυτήν, συμπεριλαμβανομένης της ύπαρξής της, θα είναι το αρμόδιο δικαστήριο της Βιέννης της Αυστρίας (Inner-City), 2) στις χώρες **Ανγκόλα, Μπαχρέιν, Μποτσουάνα, Μπουρούντι, Αίγυπτος, Ερυθραία, Αιθιοπία, Γκάνα, Ιορδανία, Κένυα, Κουβέιτ, Λιβερία, Μαλάουι, Μάλτα, Μοζαμβίκη, Νιγηρία, Ομάν, Πακιστάν, Κατάρ, Ρουάντα, Σάο Τομέ, Σαουδική Αραβία, Σιέρα Λεόνε, Σομαλία, Τανζανία, Ουγκάντα, Ηνωμένα Αραβικά Εμιράτα, Δυτική Όχθη/Γάζα, Υεμένη, Ζάμπια και Ζιμπάμπουε,** όλες οι διαφορές που απορρέουν από την παρούσα Δήλωση Περιορισμένης Εγγύησης ή σχετίζονται με την εκτέλεσή της, συμπεριλαμβανομένων των συνοπτικών διαδικασιών, υπάγονται στην αποκλειστική δικαιοδοσία των Αγγλικών δικαστηρίων, 3) στο **Βέλγιο** και το **Λουξεμβούργο,** όλες οι διαφορές που απορρέουν από την παρούσα Δήλωση Περιορισμένης Εγγύησης ή σχετίζονται με την ερμηνεία ή την εκτέλεσή της θα επιλύονται σύμφωνα με τη νομοθεσία της χώρας στην οποία βρίσκεται η έδρα σας ή/και οι εμπορικές σας εγκαταστάσεις και αποκλειστικά

αρμοδία για την εκδίκασή τους θα είναι τα δικαστήρια της πρωτεύουσας της εν λόγω χώρας, 4) στις χώρες **Γαλλία, Αλγερία, Μπένιν, Μπουρκίνα Φάσο, Καμερούν, Νήσοι Πράσινου Ακρωτηρίου, Κεντροαφρικανική Δημοκρατία, Τσαντ, Κομόρες, Δημοκρατία του Κονγκό, Τζιμπουτί, Λαϊκή Δημοκρατία του Κονγκό, Ισημερινή Γουινέα, Γαλλική Γουιάνα, Γαλλική Πολυνησία, Γκαμπόν, Γκάμπια, Γουινέα, Γουινέα-Μπισάου, Ακτή Ελεφαντόδοντος, Λίβανος, Μαδαγασκάρη, Μάλι, Μαυριτανία, Μαυρίκιος, Μαγιότ, Μαρόκο, Νέα Καληδονία, Νίγηρ, Ρεϋνιόν, Σενεγάλη, Σεϋχέλλες, Τόγκο, Τυνησία, Βανουάτου και Νήσοι Ουαλλίς και Φουτουά,** αποκλειστικά αρμόδιο για την εκδίκαση όλων των διαφορών που απορρέουν από την παρούσα Δήλωση Περιορισμένης Εγγύησης ή σχετίζονται με την παραβίαση ή εκτέλεσή της, συμπεριλαμβανομένων των συνοπτικών διαδικασιών, θα είναι το Εμπορικό Δικαστήριο των Παρισίων, 5) στη **Ρωσία,** αποκλειστικά αρμόδιο για την εκδίκαση όλων των διαφορών που απορρέουν από την παρούσα Δήλωση Περιορισμένης Εγγύησης ή σχετίζονται με την ερμηνεία, παραβίαση, καταγγελία, ακύρωση ή εκτέλεσή της θα είναι το Διαιτητικό Δικαστήριο της Μόσχας, 6) στις χώρες **Νότια Αφρική, Ναμίμπια, Λεσότο και Σουαζιλάνδη,** και τα δύο μέρη συμφωνούν ότι αρμόδιο για την επίλυση όλων των διαφορών που σχετίζονται με την παρούσα Σύμβαση θα είναι το Ανώτατο Δικαστήριο του Γιοχάνεσμπουργκ, 7) στην **Τουρκία** αρμόδια για την επίλυση όλων των διαφορών που απορρέουν από ή σχετίζονται με την παρούσα Δήλωση Περιορισμένης Εγγύησης θα είναι τα Κεντρικά Δικαστήρια της Κωνσταντινούπολης (Sultanahmet) και οι Εκτελεστικές Διευθύνσεις (Execution Directorates) της Κωνσταντινούπολης, 8) σε κάθε μία από τις ακόλουθες χώρες, κάθε νομική αξίωση που απορρέει από την παρούσα Δήλωση Περιορισμένης Εγγύησης θα εκδικάζεται αποκλειστικά από το αρμόδιο δικαστήριο α) της Αθήνας στην **Ελλάδα,** β) του Τελ Αβίβ-Τζάφα στο **Ισραήλ,** γ) του Μιλάνο στην **Ιταλία,** δ) της Λισαβόνας στην **Πορτογαλία,** και ε) της Μαδρίτης στην **Ισπανία,** και 9) στο **Ηνωμένο Βασίλειο,** και τα δύο μέρη συμφωνούν ότι αρμόδια για την εκδίκαση όλων των διαφορών που σχετίζονται με την παρούσα Δήλωση Περιορισμένης Εγγύησης θα είναι τα Αγγλικά δικαστήρια.

Διαιτησία: *Τα ακόλουθα προστίθενται κάτω από αυτή την επικεφαλίδα:*

Στις χώρες **Αλβανία, Αρμενία, Αζερμπαϊτζάν, Λευκορωσία, Βοσνία/Ερζεγοβίνη, Βουλγαρία, Κροατία, Γεωργία, Ουγγαρία, Καζακστάν, Κιργιζία, ΠΓΔ Μακεδονίας (FYROM), Μολδαβία, Πολωνία, Ρουμανία, Ρωσία, Σλοβακία, Σλοβενία, Τατζικιστάν, Τουρκμενιστάν, Ουκρανία, Ουζμπεκιστάν και Ομοσπονδιακή Δημοκρατία της Γιουγκοσλαβίας,** όλες οι διαφορές που απορρέουν από τη Σύμβαση ή σχετίζονται με τυχόν παραβίαση, καταγγελία ή ακύρωσή της θα επιλύονται τελεσίδικα βάσει των Κανόνων Διαιτησίας και Συμβιβασμού (Rules of Arbitration and Conciliation) του Διεθνούς Κέντρου Διαιτησίας (International Arbitral Centre) του Ομοσπονδιακού Οικονομικού Επιμελητηρίου (Federal Economic Chamber) στη Βιέννη ("Κανόνες Βιέννης") από τρεις διαιτητές οι οποίοι θα ορίζονται σύμφωνα με τους εν λόγω κανόνες. Η διαιτησία θα λαμβάνει χώρα στη Βιέννη της Αυστρίας και η επίσημη γλώσσα της διαδικασίας θα είναι τα Αγγλικά. Η απόφαση των διαιτητών θα είναι τελεσίδικη και δεσμευτική και για τα δύο μέρη. Κατά συνέπεια, σύμφωνα με την παράγραφο 598 (2) του Αστικού Κώδικα της Αυστρίας, τα συμβαλλόμενα

μέρη παραιτούνται ρητώς από την εφαρμογή του σχήματος 7 της παραγράφου 595 (1) του Κώδικα. Ωστόσο, η IBM μπορεί να προσφύγει σε αρμόδιο δικαστήριο στη χώρα εγκατάστασης.

Στις χώρες **Εσθονία, Λετονία και Λιθουανία**, όλες οι διαφορές που προκύπτουν σε σχέση με την παρούσα Δήλωση Περιορισμένης Εγγύησης θα διευθετούνται οριστικά με διαιτησία η οποία θα λαμβάνει χώρα στο Ελσίνκι της Φινλανδίας σύμφωνα με την εκάστοτε ισχύουσα νομοθεσία περί διαιτησίας της Φινλανδίας. Κάθε συμβαλλόμενο μέρος θα ορίζει ένα διαιτητή. Οι διαιτητές θα ορίζουν στη συνέχεια τον προεδρεύοντα της διαδικασίας. Εάν οι διαιτητές δεν μπορούν να συμφωνήσουν στον ορισμό του προεδρεύοντος, τότε αυτός θα ορίζεται από Κεντρικό Εμπορικό Επιμελητήριο του Ελσίνκι.

ΕΥΡΩΠΑΪΚΗ ΕΝΩΣΗ (ΕΕ)

ΟΙ ΑΚΟΛΟΥΘΟΙ ΟΡΟΙ ΙΣΧΥΟΥΝ ΣΕ ΟΛΕΣ ΤΙΣ ΧΩΡΕΣ ΤΗΣ ΕΕ:

Οι καταναλωτές έχουν νόμιμα δικαιώματα βάσει της ισχύουσας εθνικής νομοθεσίας που δίδει την πώληση καταναλωτικών αγαθών. Τα εν λόγω δικαιώματα δεν επηρεάζονται από τις εγγυήσεις που παρέχονται στην παρούσα Δήλωση Περιορισμένης Εγγύησης.

Πώς να λάβετε υπηρεσίες εγγύησης: Στο άρθρο αυτό προστίθενται τα ακόλουθα:

Για να σας παρασχεθούν υπηρεσίες εγγύησης από την IBM σε χώρες της ΕΕ, βλ. τον τηλεφωνικό κατάλογο στο Μέρος 3 - Πληροφορίες σχετικά με την Εγγύηση. Μπορείτε να επικοινωνήσετε με την IBM στην ακόλουθη διεύθυνση:

IBM Warranty & Service Quality Dept.

PO Box 30

Spango Valley

Greenock

PA16 0AH - United Kingdom

ΑΥΣΤΡΙΑ, ΔΑΝΙΑ, ΕΛΒΕΤΙΑ, ΕΛΛΑΔΑ, ΙΣΠΑΝΙΑ, ΙΤΑΛΙΑ, ΝΟΡΒΗΓΙΑ, ΟΛΛΑΝΔΙΑ, ΠΟΡΤΟΓΑΛΙΑ, ΣΟΥΗΔΙΑ, ΦΙΝΛΑΝΔΙΑ

Περιορισμός Ευθύνης: Τα ακόλουθα αντικαθιστούν το άρθρο αυτό εξ ολοκλήρου:

Εκτός εάν άλλως προβλέπεται από διάταξη αναγκαστικού δικαίου:

1. Η ευθύνη της IBM για οποιεσδήποτε ζημιές και απώλειες που μπορεί να απορρέουν ως συνέπεια της μη εκπλήρωσης των υποχρεώσεών της βάσει της παρούσας Δήλωσης Περιορισμένης Εγγύησης ή σε σχέση με αυτήν, ή λόγω οποιασδήποτε άλλης αιτίας που σχετίζεται με την παρούσα Δήλωση Περιορισμένης Εγγύησης, περιορίζεται στην αποζημίωση μόνο για τις αποδεδειγμένες ζημιές και απώλειες που απορρέουν ως άμεση και ευθεία συνέπεια της μη εκπλήρωσης των εν λόγω υποχρεώσεων (εάν ευθύνεται η IBM) ή της εν λόγω αιτίας, για μέγιστο ποσό ίσο με τις χρεώσεις που καταβάλατε για τη Μηχανή. Για τους σκοπούς της παρούσας παραγράφου, ο όρος "Μηχανή" συμπεριλαμβάνει Κώδικα Μηχανής και Κατοχυρωμένο Εσωτερικό Κώδικα (Licensed Internal Code - "LIC").

Ο περιορισμός αυτός δεν θα ισχύει στην περίπτωση αποζημίωσης για σωματική

βλάβη (συμπεριλαμβανομένου του θανάτου) ή αποζημίωσης κινητής και ακίνητης περιουσίας, για τις οποίες η IBM ευθύνεται κατά το νόμο.

2. **ΣΕ ΚΑΜΙΑ ΠΕΡΙΠΤΩΣΗ ΔΕΝ ΦΕΡΟΥΝ ΕΥΘΥΝΗ Η IBM, ΟΙ ΠΡΟΜΗΘΕΥΤΕΣ Ή ΟΙ ΜΕΤΑΠΩΛΗΤΕΣ ΤΗΣ ΓΙΑ Ο,ΤΙΔΗΠΟΤΕ ΑΠΟ ΤΑ ΑΚΟΛΟΥΘΑ, ΑΚΟΜΑ ΚΑΙ ΑΝ ΕΧΟΥΝ ΕΝΗΜΕΡΩΘΕΙ ΓΙΑ ΤΗΝ ΠΙΘΑΝΟΤΗΤΑ ΝΑ ΠΡΟΚΥΨΟΥΝ: 1) ΑΠΩΛΕΙΑ Ή ΠΡΟΚΛΗΣΗ ΖΗΜΙΑΣ ΣΕ ΔΕΔΟΜΕΝΑ, 2) ΕΙΔΙΚΕΣ Ή ΕΜΜΕΣΕΣ ΖΗΜΙΕΣ, Ή ΟΠΟΙΕΣΔΗΠΟΤΕ ΟΙΚΟΝΟΜΙΚΕΣ ΑΠΟΘΕΤΙΚΕΣ ΖΗΜΙΕΣ, 3) ΔΙΑΦΥΓΟΝΤΑ ΚΕΡΔΗ, ΑΚΟΜΑ ΚΑΙ ΑΝ ΕΧΟΥΝ ΠΡΟΚΥΨΕΙ ΩΣ ΑΜΕΣΗ ΣΥΝΕΠΕΙΑ ΤΟΥ ΓΕΓΟΝΟΤΟΣ ΠΟΥ ΠΡΟΚΑΛΕΣΕ ΤΙΣ ΖΗΜΙΕΣ, Ή 4) ΑΠΩΛΕΙΑ ΕΠΙΧΕΙΡΗΜΑΤΙΚΩΝ ΔΡΑΣΤΗΡΙΟΤΗΤΩΝ, ΕΣΟΔΩΝ, ΑΨΛΗΣ ΕΜΠΟΡΙΚΗΣ ΑΞΙΑΣ Ή ΠΡΟΣΔΟΚΩΜΕΝΩΝ ΚΕΡΔΩΝ.**

ΓΑΛΛΙΑ ΚΑΙ ΒΕΛΓΙΟ

Περιορισμός Ευθύνης: *Τα ακόλουθα αντικαθιστούν το άρθρο αυτό εξ ολοκλήρου:*

Εκτός εάν άλλως προβλέπεται από διάταξη αναγκαστικού δικαίου:

1. Η ευθύνη της IBM για οποιεσδήποτε ζημιές και απώλειες που μπορεί να απορρέουν ως συνέπεια της μη εκπλήρωσης των υποχρεώσεών της βάσει της παρούσας Δήλωσης Περιορισμένης Εγγύησης ή σε σχέση με αυτήν, περιορίζεται στην αποζημίωση μόνο για τις αποδεδειγμένες ζημιές και απώλειες που απορρέουν ως άμεση και ευθεία συνέπεια της μη εκπλήρωσης των εν λόγω υποχρεώσεων (εάν ευθύνεται η IBM), για μέγιστο ποσό ίσο με τις χρεώσεις που καταβάλατε για τη Μηχανή που προκάλεσε τις ζημιές. Για τους σκοπούς της παρούσας παραγράφου, ο όρος "Μηχανή" συμπεριλαμβάνει Κώδικα Μηχανής και Κατοχυρωμένο Εσωτερικό Κώδικα (Licensed Internal Code - "LIC"). Ο περιορισμός αυτός δεν θα ισχύει στην περίπτωση αποζημίωσης για σωματική βλάβη (συμπεριλαμβανομένου του θανάτου) ή αποζημίωσης κινητής και ακίνητης περιουσίας, για τις οποίες η IBM ευθύνεται κατά το νόμο.
2. **ΣΕ ΚΑΜΙΑ ΠΕΡΙΠΤΩΣΗ ΔΕΝ ΦΕΡΟΥΝ ΕΥΘΥΝΗ Η IBM, ΟΙ ΠΡΟΜΗΘΕΥΤΕΣ Ή ΟΙ ΜΕΤΑΠΩΛΗΤΕΣ ΤΗΣ ΓΙΑ Ο,ΤΙΔΗΠΟΤΕ ΑΠΟ ΤΑ ΑΚΟΛΟΥΘΑ, ΑΚΟΜΑ ΚΑΙ ΑΝ ΕΧΟΥΝ ΕΝΗΜΕΡΩΘΕΙ ΓΙΑ ΤΗΝ ΠΙΘΑΝΟΤΗΤΑ ΝΑ ΠΡΟΚΥΨΟΥΝ: 1) ΑΠΩΛΕΙΑ Ή ΠΡΟΚΛΗΣΗ ΖΗΜΙΑΣ ΣΕ ΔΕΔΟΜΕΝΑ, 2) ΕΙΔΙΚΕΣ Ή ΕΜΜΕΣΕΣ ΖΗΜΙΕΣ, Ή ΟΠΟΙΕΣΔΗΠΟΤΕ ΟΙΚΟΝΟΜΙΚΕΣ ΑΠΟΘΕΤΙΚΕΣ ΖΗΜΙΕΣ, 3) ΔΙΑΦΥΓΟΝΤΑ ΚΕΡΔΗ, ΑΚΟΜΑ ΚΑΙ ΑΝ ΕΧΟΥΝ ΠΡΟΚΥΨΕΙ ΩΣ ΑΜΕΣΗ ΣΥΝΕΠΕΙΑ ΤΟΥ ΓΕΓΟΝΟΤΟΣ ΠΟΥ ΠΡΟΚΑΛΕΣΕ ΤΙΣ ΖΗΜΙΕΣ, Ή 4) ΑΠΩΛΕΙΑ ΕΠΙΧΕΙΡΗΜΑΤΙΚΩΝ ΔΡΑΣΤΗΡΙΟΤΗΤΩΝ, ΕΣΟΔΩΝ, ΑΨΛΗΣ ΕΜΠΟΡΙΚΗΣ ΑΞΙΑΣ Ή ΠΡΟΣΔΟΚΩΜΕΝΩΝ ΚΕΡΔΩΝ.**

ΟΙ ΑΚΟΛΟΥΘΟΙ ΟΡΟΙ ΙΣΧΥΟΥΝ ΣΕ ΣΥΓΚΕΚΡΙΜΕΝΕΣ ΧΩΡΕΣ:

ΑΥΣΤΡΙΑ

Τι καλύπτει η παρούσα Εγγύηση: *Τα ακόλουθα αντικαθιστούν την πρώτη πρόταση της πρώτης παραγράφου αυτού του άρθρου:*

Η εγγύηση για Μηχανές της IBM καλύπτει τη λειτουργικότητα της Μηχανής σε συνθήκες κανονικής χρήσης της και τη λειτουργία της Μηχανής σύμφωνα με τις Προδιαγραφές της.

Στο άρθρο αυτό προστίθενται οι ακόλουθες παράγραφοι:

Η περίοδος εγγύησης για τις Μηχανές είναι 12 μήνες από την ημερομηνία παράδοσης. Η προθεσμία των καταναλωτών για υποβολή αγωγής που αφορά σε παραβίαση της εγγύησης θα είναι η ελάχιστη προβλεπόμενη από το νόμο. Σε περίπτωση που η IBM ή ο μεταπωλητής δεν είναι σε θέση να επισκευάσει μια Μηχανή IBM, μπορείτε εναλλακτικά να ζητήσετε μερική επιστροφή χρημάτων, έως το ποσό που δικαιολογεί η μείωση της αξίας της μη επισκευασμένης μηχανής, ή να ζητήσετε να ακυρωθεί η αντίστοιχη σύμβαση που αφορά την εν λόγω Μηχανή και να σας επιστραφεί το χρηματικό ποσό που έχετε καταβάλει για την αγορά της. *Η δεύτερη παράγραφος δεν ισχύει.*

Τι θα κάνει η IBM για τη διόρθωση προβλημάτων: *Στο άρθρο αυτό προστίθενται τα ακόλουθα:*

Κατά τη διάρκεια της περιόδου εγγύησης, τα έξοδα μεταφοράς για την παράδοση στην IBM της Μηχανής που έχει υποστεί βλάβη θα επιβαρύνουν την IBM.

Περιορισμός Ευθύνης: *Στο άρθρο αυτό προστίθεται η ακόλουθη παράγραφος:*

Οι περιορισμοί και αποκλεισμοί που ορίζονται στη Δήλωση Περιορισμένης Εγγύησης δεν θα ισχύουν σε περιπτώσεις ζημιών που προκλήθηκαν από δόλο ή βαρεία αμέλεια της IBM καθώς και σε περιπτώσεις που σχετίζονται με ρητές εγγυήσεις.

Στο τέλος της περίπτωσης 2 προστίθεται η ακόλουθη πρόταση:

Η ευθύνη της IBM βάσει της παρούσας διάταξης περιορίζεται στην παραβίαση ουσιαστών συμβατικών όρων σε περιπτώσεις αμέλειας.

ΑΙΓΥΠΤΟΣ

Περιορισμός Ευθύνης: *Τα ακόλουθα αντικαθιστούν την περίπτωση 2 αυτού του άρθρου:*

Σε ό,τι αφορά οποιαδήποτε άλλη θετική άμεση ζημία, η ευθύνη της IBM περιορίζεται στο συνολικό ποσό που έχετε καταβάλει για τη Μηχανή που αποτελεί το αντικείμενο της αξίωσης. Για τους σκοπούς της παρούσας παραγράφου, ο όρος "Μηχανή" συμπεριλαμβάνει Κώδικα Μηχανής και Κατοχυρωμένο Εσωτερικό Κώδικα (Licensed Internal Code - "LIC").

Ισχύς για προμηθευτές και μεταπωλητές (ο όρος δεν έχει τροποποιηθεί).

ΓΑΛΛΙΑ

Περιορισμός Ευθύνης: *Τα ακόλουθα αντικαθιστούν τη δεύτερη πρόταση της πρώτης παραγράφου αυτού του άρθρου:*

Σε κάθε τέτοια περίπτωση, ανεξάρτητα από τη βάση επί της οποίας δικαιούστε να εγείρετε αξίωση αποζημίωσης εναντίον της IBM, η IBM δεν φέρει ευθύνη παρά μόνο για: (οι όροι 1 και 2 δεν έχουν τροποποιηθεί).

ΓΕΡΜΑΝΙΑ

Τι καλύπτει η παρούσα Εγγύηση: *Τα ακόλουθα αντικαθιστούν την πρώτη πρόταση της πρώτης παραγράφου αυτού του άρθρου:*

Η εγγύηση για Μηχανές της IBM καλύπτει τη λειτουργικότητα της Μηχανής σε συνθήκες κανονικής χρήσης της και τη λειτουργία της Μηχανής σύμφωνα με τις

Προδιαγραφές της.

Στο άρθρο αυτό προστίθενται οι ακόλουθες παράγραφοι:

Η ελάχιστη περίοδος εγγύησης για Μηχανές είναι δώδεκα μήνες. Σε περίπτωση που η IBM ή ο μεταπωλητής δεν είναι σε θέση να επισκευάσει μια Μηχανή IBM, μπορείτε εναλλακτικά να ζητήσετε μερική επιστροφή χρημάτων, έως το ποσό που δικαιολογεί η μείωση της αξίας της μη επισκευασμένης μηχανής, ή να ζητήσετε να ακυρωθεί η αντίστοιχη σύμβαση που αφορά την εν λόγω Μηχανή και να σας επιστραφεί το χρηματικό ποσό που έχετε καταβάλει για την αγορά της.

Η δεύτερη παράγραφος δεν ισχύει.

Τι θα κάνει η IBM για τη διόρθωση προβλημάτων: *Στο άρθρο αυτό προστίθενται τα ακόλουθα:*

Κατά τη διάρκεια της περιόδου εγγύησης, τα έξοδα μεταφοράς για την παράδοση στην IBM της Μηχανής που έχει υποστεί βλάβη θα επιβαρύνουν την IBM.

Περιορισμός Ευθύνης: *Στο άρθρο αυτό προστίθεται η ακόλουθη παράγραφος:*

Οι περιορισμοί και αποκλεισμοί που ορίζονται στη Δήλωση Περιορισμένης Εγγύησης δεν θα ισχύουν σε περιπτώσεις ζημιών που προκλήθηκαν από δόλο ή βαρεία αμέλεια της IBM καθώς και σε περιπτώσεις που σχετίζονται με ρητές εγγυήσεις.

Στο τέλος της περίπτωσης 2 προστίθεται η ακόλουθη πρόταση:

Η ευθύνη της IBM βάσει της παρούσας διάταξης περιορίζεται στην παραβίαση ουσιαστών συμβατικών όρων σε περιπτώσεις αμέλειας.

ΟΥΓΓΑΡΙΑ

Περιορισμός Ευθύνης: *Στο τέλος αυτού του άρθρου προστίθενται τα ακόλουθα:*

Ο περιορισμός και αποκλεισμός που καθορίζεται στην παρούσα δεν θα ισχύει σε περίπτωση ευθύνης για παραβίαση συμβατικών όρων η οποία προκάλεσε βλάβη σε ζωή, φυσική κατάσταση ή υγεία και η οποία προκλήθηκε εκουσίως, λόγω βαριάς αμέλειας ή από εγκληματική πράξη.

Τα συμβαλλόμενα μέρη αποδέχονται τους περιορισμούς ευθύνης ως έγκυρες διατάξεις και δηλώνουν ότι το άρθρο 314 παρ. (2) του Αστικού Κώδικα της Ουγγαρίας ισχύει, καθώς η τιμή απόκτησης και άλλα πλεονεκτήματα που απορρέουν από την παρούσα Δήλωση Περιορισμένης Εγγύησης εξισορροπούν αυτό τον περιορισμό ευθύνης.

ΙΡΑΝΑΔΙΑ

Τι καλύπτει η παρούσα Εγγύηση: *Στο άρθρο αυτό προστίθενται τα ακόλουθα:*

Πέραν των ρητώς προβλεπομένων από τους παρόντες όρους και προϋποθέσεις, αποκλείονται με το παρόν όλες οι προβλεπόμενες από νόμο προϋποθέσεις, συμπεριλαμβανομένων όλων των εγγυήσεων που απορρέουν, αλλά χωρίς να αναιρείται το γενικό πλαίσιο των προαναφερομένων, από το Νόμο περί Πώλησης Αγαθών του 1893 (Sale of Goods Act 1893) ή το Νόμο περί Πώλησης Αγαθών και Παροχής Υπηρεσιών του 1980 (Sale of Goods and Supply of Services Act 1980).

Περιορισμός Ευθύνης: *Τα ακόλουθα αντικαθιστούν το άρθρο αυτό εξ ολοκλήρου:*

Για τους σκοπούς αυτού του άρθρου, με τον όρο "Αθέτηση Υποχρεώσεων" νοείται κάθε πράξη, δήλωση, παράλειψη ή αμέλεια εκ μέρους της IBM η οποία σχετίζεται με τα θέματα που καλύπτει η παρούσα Δήλωση Περιορισμένης Εγγύησης και για την οποία η IBM φέρει ευθύνη προς εσάς κατά το νόμο, είτε συμβατική είτε εξ

αδικοπραξίας. Ένας αριθμός περιπτώσεων Αθέτησης Υποχρεώσεων που προκαλούν ή συμβάλλουν στην ίδια απώλεια ή ζημία θα αντιμετωπίζεται ως μία και μόνο Αθέτηση Υποχρεώσεων η οποία έλαβε χώρα την ημερομηνία που έλαβε χώρα η πλέον πρόσφατη τέτοια Αθέτηση Υποχρεώσεων.

Ενδέχεται να προκύψουν περιστάσεις κατά τις οποίες, λόγω Αθέτησης Υποχρεώσεων, θα δικαιούστε να λάβετε αποζημίωση από την IBM.

Το παρόν άρθρο καθορίζει το εύρος της ευθύνης της IBM και τον αποκλειστικό τρόπο ικανοποίησής σας.

1. Η IBM θα αποδέχεται απεριόριστη ευθύνη για θάνατο ή σωματική βλάβη που οφείλεται σε αμέλεια της.
2. Εντός του πλαισίου του παρακάτω άρθρου **Στοιχεία για τα οποία δεν φέρει ευθύνη η IBM**, η IBM θα αποδέχεται απεριόριστη ευθύνη για φυσικές ζημιές στην κινητή και ακίνητη περιουσία σας που οφείλονται σε αμέλεια της IBM.
3. Εκτός των όσων ορίζονται στις παραπάνω περιπτώσεις 1 και 2, η συνολική ευθύνη της IBM για θετικές ζημιές για οποιαδήποτε συγκεκριμένη Αθέτηση Υποχρεώσεων δεν θα ξεπερνά σε καμία περίπτωση το υψηλότερο από τα ακόλουθα ποσά: 1) 125.000 ευρώ ή 2) το 125% του ποσού που καταβάλατε για τη Μηχανή που σχετίζεται άμεσα με την Αθέτηση Υποχρεώσεων.

Στοιχεία για τα οποία δεν φέρει ευθύνη η IBM

Εκτός από τις περιπτώσεις ευθύνης που αναφέρονται στην παραπάνω περίπτωση 1, σε καμία περίπτωση δεν φέρουν ευθύνη η IBM, οι προμηθευτές της ή οι μεταπωλητές της για ο,τιδήποτε από τα ακόλουθα, ακόμα και αν έχουν ενημερωθεί για την πιθανότητα να προκύψουν τέτοιες απώλειες:

1. απώλεια δεδομένων ή πρόκληση ζημίας σε δεδομένα
2. ειδικές, έμμεσες ή αποθετικές απώλειες, ή
3. απώλεια επιχειρηματικών δραστηριοτήτων, εσόδων, ύλης εμπορικής αξίας ή προσδοκώμενων κερδών.

ΣΛΟΒΑΚΙΑ

Περιορισμός Ευθύνης: Στο τέλος της τελευταίας παραγράφου προστίθενται τα ακόλουθα:

Οι περιορισμοί ισχύουν στο βαθμό που δεν απαγορεύονται από τα άρθρα 373-386 του Εμπορικού Κώδικα της Σλοβακίας.

ΝΟΤΙΑ ΑΦΡΙΚΗ, ΝΑΜΙΒΙΑ, ΜΠΟΤΣΟΥΑΝΑ, ΛΕΣΟΤΟ ΚΑΙ ΣΟΥΑΖΙΛΑΝΔΗ

Περιορισμός Ευθύνης: Στο άρθρο αυτό προστίθενται τα ακόλουθα:

Η συνολική ευθύνη της IBM για θετικές ζημιές που προκύπτουν σε οποιαδήποτε περίπτωση παράλειψης εκ μέρους της IBM και σχετίζονται με το αντικείμενο της παρούσας Δήλωσης Εγγύησης, περιορίζεται στο ποσό που έχετε καταβάλει για τη Μηχανή που αποτελεί το αντικείμενο της αξίωσής σας έναντι της IBM.

ΗΝΩΜΕΝΟ ΒΑΣΙΛΕΙΟ

Περιορισμός Ευθύνης: Τα ακόλουθα αντικαθιστούν το άρθρο αυτό εξ ολοκλήρου:

Για τους σκοπούς αυτού του άρθρου, με τον όρο "Αθέτηση Υποχρεώσεων" νοείται κάθε πράξη, δήλωση, παράλειψη ή αμέλεια εκ μέρους της IBM η οποία σχετίζεται

με τα θέματα που καλύπτει η παρούσα Δήλωση Περιορισμένης Εγγύησης και για την οποία η IBM φέρει ευθύνη προς εσάς κατά το νόμο, είτε συμβατική είτε εξ αδικοπραξίας. Ένας αριθμός περιπτώσεων Αθέτησης Υποχρεώσεων που προκαλούν ή συμβάλλουν στην ίδια απώλεια ή ζημία θα αντιμετωπίζεται ως μία και μόνο Αθέτηση Υποχρεώσεων.

Ενδέχεται να προκύψουν περιστάσεις κατά τις οποίες, λόγω Αθέτησης Υποχρεώσεων, θα δικαιούστε να λάβετε αποζημίωση από την IBM.

Το παρόν άρθρο καθορίζει το εύρος της ευθύνης της IBM και τον αποκλειστικό τρόπο ικανοποίησής σας.

1. Η IBM θα αποδέχεται απεριόριστη ευθύνη για:
 - a. θάνατο ή σωματική βλάβη που οφείλεται σε αμέλεια της IBM, και
 - β. αθέτηση υποχρεώσεών της που απορρέουν έμμεσα από το άρθρο 12 του Νόμου περί Πώλησης Αγαθών του 1979 (Sale of Goods Act 1979) ή από το άρθρο 2 του Νόμου περί Παροχής Αγαθών και Υπηρεσιών του 1982 (Supply of Goods and Services Act 1982), ή οποιασδήποτε προβλεπόμενης από νόμο τροποποίησης ή εκ νέου θέσπισης οποιαδήποτε από τα εν λόγω άρθρα.
2. Η IBM θα αποδέχεται απεριόριστη ευθύνη, εντός του πλαισίου του παρακάτω άρθρου Στοιχεία για τα οποία δεν φέρει ευθύνη η IBM, για φυσικές ζημιές στην κινητή και ακίνητη περιουσία σας που οφείλονται σε αμέλεια της IBM.
3. Η συνολική ευθύνη της IBM για θετικές ζημιές για οποιαδήποτε συγκεκριμένη Αθέτηση Υποχρεώσεων δεν θα ξεπερνά σε καμία περίπτωση, εκτός των όσων ορίζονται στις παραπάνω περιπτώσεις 1 και 2, το υψηλότερο από τα ακόλουθα ποσά: 1) 75.000 Στερλίνες ή 2) το 125% της συνολικής πληρωτέας τιμής αγοράς ή των χρεώσεων για τη Μηχανή που σχετίζεται άμεσα με την Αθέτηση Υποχρεώσεων.

Τα όρια αυτά ισχύουν και για τους προμηθευτές και μεταπωλητές της IBM. Αποτελούν τη μέγιστη ευθύνη που φέρουν συλλογικά η IBM και οι εν λόγω προμηθευτές και μεταπωλητές.

Στοιχεία για τα οποία δεν φέρει ευθύνη η IBM

Εκτός από τις περιπτώσεις ευθύνης που αναφέρονται στην παραπάνω περίπτωση 1, σε καμία περίπτωση δεν φέρουν ευθύνη η IBM ή οποιοδήποτε προμηθευτές ή μεταπωλητές της για οτιδήποτε από τα ακόλουθα, ακόμα και αν έχουν ενημερωθεί για την πιθανότητα να προκύψουν τέτοιες απώλειες:

1. απώλεια δεδομένων ή πρόκληση ζημίας σε δεδομένα
2. ειδικές, έμμεσες ή αποθετικές απώλειες, ή
3. απώλεια επιχειρηματικών δραστηριοτήτων, εσόδων, άυλης εμπορικής αξίας ή προσδοκώμενων κερδών.

Μέρος 3 - Πληροφορίες σχετικά με την Εγγύηση

Στο παρόν Μέρος 3 παρέχονται πληροφορίες σχετικά με την ισχύουσα εγγύηση της Μηχανής σας, συμπεριλαμβανομένης της περιόδου εγγύησης και του είδους των υπηρεσιών εγγύησης που παρέχει η IBM.

Περίοδος Εγγύησης

Η περίοδος εγγύησης μπορεί να διαφέρει από χώρα σε χώρα ή περιοχή και καθορίζεται στον παρακάτω πίνακα. ΣΗΜΕΙΩΣΗ: Με τον όρο "Περιοχή" νοείται η Ειδική Διοικητική Περιφέρεια Χονγκ Κονγκ ή Μακάο της Κίνας.

Τύπος Μηχανής	Χώρα ή Περιοχή Αγοράς	Περίοδος Εγγύησης	Είδη Υπηρεσιών Εγγύησης
8183	Ηνωμένες Πολιτείες, Λατινική Αμερική, Καναδάς, Ευρώπη, Μέση Ανατολή και Αφρική	Εξαρτήματα και Εργασία - 3 έτη	1 και 5
	Λ.Δ. Κίνας	Εξαρτήματα και Εργασία - 3 έτη	1 και 7
	Αυστραλία, Νέα Ζηλανδία, Μπανγκλαντές, Ινδία, Ινδονησία, Μαλαισία, Φιλιππίνες, Σιγκαπούρη, Σρι Λάνκα, Βιετνάμ, Μπρουνέι, Ταϊλάνδη, Κίνα (Ειδική Διοικητική Περιφέρεια του Χονγκ Κονγκ) και Ταϊβάν	Εξαρτήματα και Εργασία - 3 έτη	
		Εργασία - 1 ^ο έτος	1 και 5
	Εργασία - 2 ^ο και 3 ^ο έτος	1	
Ιαπωνία	Εξαρτήματα και Εργασία - 1 έτος	1 και 6	
8184	Όλες οι χώρες/περιοχές	Εξαρτήματα και Εργασία - 3 έτη	1 και 5
8185	Ηνωμένες Πολιτείες, Καναδάς, Ευρώπη, Μέση Ανατολή και Αφρική	Εξαρτήματα και Εργασία - 3 έτη	1 και 2
	Λ.Δ. Κίνας	Εξαρτήματα και Εργασία - 3 έτη	1 και 4
	Λατινική Αμερική, Αυστραλία, Νέα Ζηλανδία, Μπανγκλαντές, Ινδία, Ινδονησία, Μαλαισία, Φιλιππίνες, Σιγκαπούρη, Σρι Λάνκα, Βιετνάμ, Μπρουνέι, Ταϊλάνδη, Κίνα (Ειδική Διοικητική Περιφέρεια του Χονγκ Κονγκ) και Ταϊβάν	Εξαρτήματα - 3 έτη	Ανταλλαγή Εξαρτημάτων
		Εργασία - 1 έτος	1 και 2
Ιαπωνία	Εξαρτήματα και Εργασία - 1 έτος	1 και 3	

Τύπος Μηχανής	Χώρα ή Περιοχή Αγοράς	Περίοδος Εγγύησης	Είδη Υπηρεσιών Εγγύησης
8186	Όλες οι χώρες/περιοχές	Εξαρτήματα και Εργασία - 3 έτη	1 και 2
8187	Ηνωμένες Πολιτείες, Καναδάς, Ευρώπη, Μέση Ανατολή και Αφρική	Εξαρτήματα και Εργασία - 3 έτη	1 και 2
	Λ.Δ. Κίνας	Εξαρτήματα και Εργασία - 3 έτη	1 και 4
	Λατινική Αμερική, Αυστραλία, Νέα Ζηλανδία, Μπανγκλαντές, Ινδία, Ινδονησία, Μαλαισία, Φιλιππίνες, Σιγκαπούρη, Σρι Λάνκα, Βιετνάμ, Μπρουνέι, Ταϊλάνδη, Κίνα (Ειδική Διοικητική Περιφέρεια του Χονγκ Κονγκ) και Ταϊβάν	Εξαρτήματα - 3 έτη	Ανταλλαγή Εξαρτημάτων
		Εργασία - 1 έτος	1 και 2
	Ιαπωνία	Εξαρτήματα και Εργασία - 1 έτος	1 και 3
8188	Όλες οι χώρες/περιοχές	Εξαρτήματα και Εργασία - 3 έτη	1 και 2
8189	Ηνωμένες Πολιτείες, Καναδάς, Ευρώπη, Μέση Ανατολή και Αφρική	Εξαρτήματα και Εργασία - 3 έτη	1 και 2
	Λ.Δ. Κίνας	Εξαρτήματα και Εργασία - 3 έτη	1 και 4
	Λατινική Αμερική, Αυστραλία, Νέα Ζηλανδία, Μπανγκλαντές, Ινδία, Ινδονησία, Μαλαισία, Φιλιππίνες, Σιγκαπούρη, Σρι Λάνκα, Βιετνάμ, Μπρουνέι, Ταϊλάνδη, Κίνα (Ειδική Διοικητική Περιφέρεια του Χονγκ Κονγκ) και Ταϊβάν	Εξαρτήματα - 3 έτη	Ανταλλαγή Εξαρτημάτων
		Εργασία - 1 έτος	1 και 2
	Ιαπωνία	Εξαρτήματα και Εργασία - 1 έτος	1 και 3
8190	Όλες οι χώρες/περιοχές	Εξαρτήματα και Εργασία - 3 έτη	1 και 2
8192	Ευρώπη, Μέση Ανατολή, Αφρική και Λ.Δ. Κίνας	Εξαρτήματα και Εργασία - 3 έτη	1 και 4
8193	Ηνωμένες Πολιτείες, Καναδάς, Αυστραλία, Νέα Ζηλανδία, Κίνα (Ειδική Διοικητική Περιφέρεια Χονγκ Κονγκ) και Ταϊβάν	Εξαρτήματα - 3 έτη	Ανταλλαγή Εξαρτημάτων
8194		Εργασία - 1 έτος	1 και 2

Τύπος Μηχανής	Χώρα ή Περιοχή Αγοράς	Περίοδος Εγγύησης	Είδη Υπηρεσιών Εγγύησης
8195	Ηνωμένες Πολιτείες	Εξαρτήματα και Εργασία - 1 έτος	1 και 2
	Καναδάς, Λατινική Αμερική, Αυστραλία, Νέα Ζηλανδία, Μπανγκλαντές, Ινδία, Ινδονησία, Μαλαισία, Φιλιππίνες, Σιγκαπούρη, Σρι Λάνκα, Βιετνάμ, Μπρουνέι, Ταϊλάνδη, Κίνα (Ειδική Διοικητική Περιφέρεια του Χονγκ Κονγκ) και Ταϊβάν	Εξαρτήματα και Εργασία - 1 έτος	1 και 4
	Ιαπωνία	Εξαρτήματα και Εργασία - 1 έτος	1 και 3
8196	Μπανγκλαντές, Ινδία, Ινδονησία, Μαλαισία, Φιλιππίνες, Σιγκαπούρη, Σρι Λάνκα, Βιετνάμ, Μπρουνέι, Ταϊλάνδη και Λ.Δ. Κίνας	Εξαρτήματα και Εργασία - 3 έτη	1 και 4
	Αυστραλία, Νέα Ζηλανδία, Κίνα (Ειδική Διοικητική Περιφέρεια Χονγκ Κονγκ) και Ταϊβάν	Εξαρτήματα - 3 έτη Εργασία - 1 έτος	Ανταλλαγή Εξαρτημάτων 1 και 2
8197	Λ.Δ. Κίνας	Εξαρτήματα και Εργασία - 3 έτη	1 και 4
	Αυστραλία, Νέα Ζηλανδία, Μπανγκλαντές, Ινδία, Ινδονησία, Μαλαισία, Φιλιππίνες, Σιγκαπούρη, Σρι Λάνκα, Βιετνάμ, Μπρουνέι, Ταϊλάνδη, Κίνα (Ειδική Διοικητική Περιφέρεια του Χονγκ Κονγκ) και Ταϊβάν	Εξαρτήματα και Εργασία - 1 έτος	1 και 4
8320	Ευρώπη, Μέση Ανατολή, Αφρική και Λ.Δ. Κίνας	Εξαρτήματα και Εργασία - 3 έτη	1 και 7
	Αυστραλία, Νέα Ζηλανδία και Ταϊβάν	Εξαρτήματα - 3 έτη	
		Εργασία - 1 ^ο έτος Εργασία - 2 ^ο και 3 ^ο έτος	1 και 5 1
	Ηνωμένες Πολιτείες, Μπανγκλαντές, Ινδία, Ινδονησία, Μαλαισία, Φιλιππίνες, Σιγκαπούρη, Σρι Λάνκα, Βιετνάμ, Μπρουνέι και Ταϊλάνδη	Εξαρτήματα και Εργασία - 1 έτος	1 και 5
	Κίνα (Ειδική Διοικητική Περιφέρεια Χονγκ Κονγκ)	Εξαρτήματα και Εργασία - 1 έτος	1 και 7
	Ιαπωνία	Εξαρτήματα και Εργασία - 1 έτος	1 και 6

Τύπος Μηχανής	Χώρα ή Περιοχή Αγοράς	Περίοδος Εγγύησης	Είδη Υπηρεσιών Εγγύησης
8416	Όλες οι χώρες/περιοχές	Εξαρτήματα και Εργασία - 4 έτη	1 και 5
8417	Ηνωμένες Πολιτείες	Εξαρτήματα και Εργασία - 3 έτη	1
8418	Ηνωμένες Πολιτείες και Λατινική Αμερική	Εξαρτήματα και Εργασία - 1 έτος	1 και 5
	Ευρώπη, Μέση Ανατολή και Αφρική	Εξαρτήματα και Εργασία - 1 έτος	1

Περίοδος εγγύησης 3 ετών για εξαρτήματα και 1 έτους για εργασία σημαίνει ότι η IBM παρέχει υπηρεσίες εγγύησης χωρίς χρέωση για:

1. εξαρτήματα και εργασία, κατά τη διάρκεια του πρώτου έτους της περιόδου εγγύησης, και
2. εξαρτήματα μόνο, στη βάση ανταλλαγής, κατά τη διάρκεια του δεύτερου και του τρίτου έτους της περιόδου εγγύησης. Η IBM θα σας χρεώνει για όλα τα έξοδα εργασιών που σχετίζονται με κάθε επισκευή ή αντικατάσταση κατά το δεύτερο και τρίτο έτος της περιόδου εγγύησης.

Όταν αναφέρονται περισσότερα από ένα είδη υπηρεσιών εγγύησης, η IBM θα προσδιορίζει το κατάλληλο είδος υπηρεσιών εγγύησης για την επισκευή.

Είδη Υπηρεσιών Εγγύησης

Εάν απαιτείται, η IBM παρέχει υπηρεσίες επισκευής ή ανταλλαγής ανάλογα με το είδος των υπηρεσιών εγγύησης που καθορίζεται για τη Μηχανή σας στον παραπάνω πίνακα και όπως περιγράφεται παρακάτω. Οι υπηρεσίες εγγύησης μπορεί να παρέχονται από το μεταπωλητή, εάν είναι εξουσιοδοτημένος από την IBM για παροχή υπηρεσιών εγγύησης. Ο χρόνος παροχής των υπηρεσιών θα εξαρτάται από το χρόνο της κλήσης σας και υπόκειται στη διαθεσιμότητα των εξαρτημάτων. Το επίπεδο των υπηρεσιών είναι στόχοι σχετικά με τους χρόνους απόκρισης, για τους οποίους δεν παρέχεται εγγύηση. Το καθορισμένο επίπεδο των υπηρεσιών εγγύησης μπορεί να μην είναι διαθέσιμο σε όλο τον κόσμο. Μπορεί να ισχύουν πρόσθετες χρεώσεις για παροχή υπηρεσιών εκτός της κανονικής περιοχής κάλυψης των υπηρεσιών της IBM. Για πληροφορίες σχετικά με τα ισχύοντα σε συγκεκριμένη χώρα ή τοποθεσία, επικοινωνήστε με τον τοπικό εκπρόσωπο της IBM ή το μεταπωλητή.

1. Υπηρεσία Μονάδων Αντικαθιστώμενων από τον Πελάτη ("CRU")

Η IBM θα σας αποστέλλει εξαρτήματα CRU για αντικατάσταση από εσάς. Εάν η IBM σας ζητήσει να επιστρέψετε την αντικατασταθείσα CRU, είστε υπεύθυνοι να την επιστρέψετε στην IBM σύμφωνα με τις οδηγίες της. Εάν δεν επιστρέψετε την ελαττωματική CRU, εφόσον σας το ζητήσει η IBM, εντός 30 ημερών από την παραλαβή εκ μέρους σας της CRU που αντικαθιστά την ελαττωματική, η IBM μπορεί να σας χρεώσει τη νέα CRU.

2. Επί Τόπου Υπηρεσίες

Η IBM ή ο μεταπωλητής θα επισκευάζει ή θα αντικαθιστά μια Μηχανή στην οποία παρουσιάστηκε βλάβη, στην τοποθεσία σας, και θα επαληθεύει τη λειτουργία της. Πρέπει να παρέχετε κατάλληλο χώρο εργασίας για την αποσυναρμολόγηση και επανασυναρμολόγηση της Μηχανής IBM. Ο χώρος πρέπει να είναι καθαρός, επαρκώς φωτιζόμενος και κατάλληλος για το σκοπό αυτό. **Για ορισμένες Μηχανές, ορισμένες επισκευές μπορεί να απαιτούν την αποστολή της Μηχανής σε κέντρο υπηρεσιών της IBM.**

3. Υπηρεσίες Courier ή Depot

Θα αποσυνδέετε τη Μηχανή στην οποία παρουσιάστηκε βλάβη και η IBM θα κανονίζει την παραλαβή της. Η IBM θα σας παρέχει τη συσκευασία αποστολής για την επιστροφή της Μηχανής στο καθορισμένο κέντρο υπηρεσιών. Ένας μεταφορέας θα παραλαμβάνει τη Μηχανή και θα την παραδίδει στο καθορισμένο κέντρο υπηρεσιών. Μετά την επισκευή ή την αντικατάστασή της, η IBM θα κανονίζει την παράδοση της Μηχανής στην τοποθεσία σας. Για την εγκατάσταση και την επαλήθευση της λειτουργίας της είστε υπεύθυνοι εσείς. Αυτό το είδος υπηρεσίας ονομάζεται σε ορισμένες χώρες ThinkPad EasyServ ή EasyServ.

4. Υπηρεσίες με Μεταφορά ή Αποστολή από τον Πελάτη

Θα παραδίδετε ή θα αποστέλλετε, όπως ορίζει η IBM, μια Μηχανή στην οποία παρουσιάστηκε βλάβη, κατάλληλα συσκευασμένη, (με προκαταβολή των εξόδων μεταφοράς, εκτός εάν η IBM καθορίσει διαφορετικά) στην τοποθεσία που ορίζει η IBM. Μετά την επισκευή ή την αντικατάσταση της Μηχανής, η IBM θα την ετοιμάζει για παραλαβή από εσάς ή, στην περίπτωση της Υπηρεσίας με Αποστολή από τον Πελάτη (Mail-in), θα σας την επιστρέφει με δικά της έξοδα, εκτός εάν η IBM καθορίσει διαφορετικά. Για την εγκατάσταση της Μηχανής και την επαλήθευση της λειτουργίας της είστε υπεύθυνοι εσείς.

5. Περιορισμένη Επί Τόπου Υπηρεσία για επιλεγμένες CRU

Η IBM ή ο μεταπωλητής σας θα εκτελεί συγκεκριμένες επισκευές CRU, κατόπιν αιτήματός σας, μόνο για τα ακόλουθα μέρη: τροφοδοτικό, μικροεπεξεργαστής, ψύκτης (heat sink) και κάρτα συστήματος. Η IBM ή ο μεταπωλητής σας θα πραγματοποιεί την επισκευή στις εγκαταστάσεις σας και θα επαληθεύει τη λειτουργία της Μηχανής. Πρέπει να παρέχετε κατάλληλο χώρο εργασίας για την αποσυναρμολόγηση και επανασυναρμολόγηση της Μηχανής IBM. Ο χώρος πρέπει να είναι καθαρός, επαρκώς φωτιζόμενος και κατάλληλος για το σκοπό αυτό. **Για ορισμένες Μηχανές, ορισμένες επισκευές μπορεί να απαιτούν την αποστολή της Μηχανής σε κέντρο υπηρεσιών της IBM.**

6. Περιορισμένη Υπηρεσία Courier ή Depot για επιλεγμένες CRU

Σε περίπτωση βλάβης του τροφοδοτικού, του μικροεπεξεργαστή, του ψύκτη ή της κάρτας συστήματος της Μηχανής IBM, θα αποσυνδέετε τη Μηχανή στην οποία παρουσιάστηκε βλάβη και η IBM θα κανονίζει την παραλαβή της. Η IBM θα σας παρέχει τη συσκευασία αποστολής για την επιστροφή της Μηχανής στο καθορισμένο κέντρο υπηρεσιών. Ένας μεταφορέας θα παραλαμβάνει τη Μηχανή και θα την παραδίδει στο καθορισμένο κέντρο υπηρεσιών. Μετά την επισκευή της, η IBM θα κανονίζει την παράδοση της Μηχανής στην τοποθεσία σας. Για την εγκατάσταση και την επαλήθευση της λειτουργίας της είστε υπεύθυνοι εσείς. Αυτό το είδος υπηρεσίας ονομάζεται σε ορισμένες χώρες ThinkPad EasyServ ή EasyServ.

7. Περιορισμένη Υπηρεσία Μεταφοράς ή Αποστολής από τον Πελάτη για επιλεγμένες CRU

Σε περίπτωση βλάβης του τροφοδοτικού, του μικροεπεξεργαστή, του ψύκτη ή της κάρτας συστήματος της Μηχανής IBM, θα παραδίσετε ή θα αποστέλλετε, όπως ορίζει η IBM, τη Μηχανή στην οποία παρουσιάστηκε βλάβη, κατάλληλα συσκευασμένη (με προκαταβολή των εξόδων μεταφοράς, εκτός εάν η IBM καθορίσει διαφορετικά), στην τοποθεσία που ορίζει η IBM. Μετά την επισκευή της Μηχανής, η IBM θα την ετοιμάζει για παραλαβή από εσάς ή, στην περίπτωση της Υπηρεσίας με Αποστολή από τον Πελάτη (Mail-in), θα σας την επιστρέφει με δικά της έξοδα, εκτός εάν η IBM καθορίσει διαφορετικά. Για την εγκατάσταση της Μηχανής και την επαλήθευση της λειτουργίας της είστε υπεύθυνοι εσείς.

Το site της IBM για τις Εγγυήσεις για Μηχανές, στη διεύθυνση http://www.ibm.com/servers/support/machine_warranties/, παρέχει επισκόπηση της Περιορισμένης Εγγύησης που παρέχει η IBM για Μηχανές ανά τον κόσμο ("Machine warranties"), γλωσσάριο των ορισμών της IBM ("Glossary"), συχνές ερωτήσεις και απαντήσεις ("FAQ") και την παρεχόμενη Υποστήριξη ανά Προϊόν ("Support by product") με διασυνδέσεις προς τις ιστοσελίδες Υποστήριξης Προϊόντων. **Στο site αυτό είναι επίσης διαθέσιμη η Δήλωση Περιορισμένης Εγγύησης της IBM, σε 29 γλώσσες.**

Για να σας παρασχεθούν υπηρεσίες εγγύησης, επικοινωνήστε με την IBM ή το μεταπωλητή της IBM.

Αριθμοί τηλεφώνου των HelpCenters

Οι αριθμοί τηλεφώνου υπόκεινται σε αλλαγή χωρίς ειδοποίηση.

Χώρα ή Περιοχή	Αριθμός τηλεφώνου	Χώρα ή Περιοχή	Αριθμός τηλεφώνου
Αργεντινή	0800-666-0011	Μαλαισία	03-7727-7800
Αυστραλία	1300-130-426	Μεξικό	001-866-434-2080
Αυστρία	01-24592-5901	Ολλανδία	020-514 5770
Βέλγιο	02-210 9820 (Ολλανδικά) 02-210 9800 (Γαλλικά)	Νέα Ζηλανδία	0800-446-149
Βολιβία	0800-0189	Νορβηγία	66 81 11 00
Βραζιλία	55-11-3889-8986	Περου	0-800-50-866
Καναδάς	1-800-565-3344 Τορόντο: 416-383-3344	Φιλιππίνες	632-995-2225
Χιλή	800-224-488	Πορτογαλία	21-791 51 47
Κίνα (Λ.Δ.)	800-810-1818	Ρωσία	095-940-2000
Κίνα (Ειδική Διοικητική Περιφέρεια Χονγκ Κονγκ)	852-2825-7799	Σιγκαπούρη	1800-840-9911
Κολομβία	980-912-3021	Ισπανία	91-662 49 16
Δανία	45 20 82 00	Σουηδία	08-477 4420
Ισημερινός	1-800-426911 (επιλογή αρ. 4)	Ελβετία	058-333-09-00
Φινλανδία	09-459 69 60	Ταϊβάν	886-2-2725-9799
Γαλλία	02 38 55 74 50	Ταϊλάνδη	66-2-273-4000
Γερμανία	07032-1549 201	Τουρκία	00-800-446-32-041
Ινδονησία	021-523-8535	Ηνωμένο Βασίλειο	0-1475-555 055
Ιρλανδία	01-815-9202	Ηνωμένες Πολιτείες	1-800-772-2227
Ιταλία	02-7031-6101	Ουρουγουάη	000-411-005-6649
Ιαπωνία	Καταναλωτές: 0120-887-870 Επιχειρήσεις: 0120-887-874	Βενεζουέλα	0-800-100-2011
Λουξεμβούργο	298-977 5063	Βιετνάμ	848-8295-160

Παράρτημα Γ. Σημειώσεις

Η IBM ενδέχεται να μη διαθέτει σε όλες τις χώρες τα προϊόντα, τις υπηρεσίες ή τις λειτουργίες που περιγράφονται στο έγγραφο αυτό. Για πληροφορίες σχετικά με τα προϊόντα και τις υπηρεσίες που παρέχονται στην περιοχή σας, συμβουλευτείτε τον τοπικό εκπρόσωπο της IBM. Οποιαδήποτε αναφορά σε προϊόν, πρόγραμμα ή υπηρεσία της IBM δεν σημαίνει ούτε υποδηλώνει ότι μπορεί να χρησιμοποιηθεί μόνο το συγκεκριμένο προϊόν, πρόγραμμα ή η συγκεκριμένη υπηρεσία της IBM. Μπορεί να χρησιμοποιηθεί οποιοδήποτε ισοδύναμο λειτουργικώς προϊόν, πρόγραμμα ή υπηρεσία που δεν παραβιάζει δικαιώματα πνευματικής ιδιοκτησίας της IBM. Ωστόσο, η αξιολόγηση και επαλήθευση της λειτουργίας οποιουδήποτε προϊόντος, προγράμματος ή υπηρεσίας μη-IBM είναι αποκλειστική ευθύνη του χρήστη.

Η IBM ενδέχεται να έχει ευρεσιτεχνίες ή εκκρεμείς αιτήσεις ευρεσιτεχνίας που συνδέονται με θέματα που καλύπτει το παρόν εγχειρίδιο. Η κατοχή αυτού του εγχειριδίου δεν σας παρέχει οποιοδήποτε δικαίωμα επί αυτών των ευρεσιτεχνιών. Για ερωτήσεις σχετικά με άδειες χρήσης, μπορείτε να απευθύνεστε εγγράφως στην ακόλουθη διεύθυνση:

*IBM Director of Licensing
IBM Corporation
North Castle Drive
Armonk, NY 10504-1785
U.S.A.*

Η INTERNATIONAL BUSINESS MACHINES CORPORATION ΠΑΡΕΧΕΙ ΑΥΤΗ ΤΗΝ ΕΚΔΟΣΗ “ΩΣ ΕΧΕΙ” ΚΑΙ ΧΩΡΙΣ ΚΑΝΕΝΟΣ ΕΙΔΟΥΣ ΕΓΓΥΗΣΗ, ΡΗΤΗ Ή ΣΙΩΠΗΡΗ, ΣΥΜΠΕΡΙΛΑΜΒΑΝΟΜΕΝΩΝ, ΕΝΔΕΙΚΤΙΚΑ ΚΑΙ ΟΧΙ ΠΕΡΙΟΡΙΣΤΙΚΑ, ΤΩΝ ΣΙΩΠΗΡΩΝ ΕΓΓΥΗΣΕΩΝ ΠΕΡΙ ΜΗ ΠΑΡΑΒΙΑΣΗΣ ΔΙΚΑΙΩΜΑΤΩΝ, ΕΜΠΟΡΕΥΣΙΜΟΤΗΤΑΣ ΚΑΙ ΚΑΤΑΛΛΗΛΟΤΗΤΑΣ ΓΙΑ ΕΙΔΙΚΟΥΣ ΣΚΟΠΟΥΣ. Σε ορισμένες δικαιοδοσίες δεν επιτρέπεται η αποποίηση ρητών ή σιωπηρών εγγυήσεων σε συγκεκριμένες συναλλαγές και, επομένως, η παραπάνω δήλωση μπορεί να μην ισχύει για εσάς.

Οι πληροφορίες αυτές μπορεί να περιλαμβάνουν τεχνικές ανακρίβειες ή τυπογραφικά λάθη. Περιοδικά, πραγματοποιούνται αλλαγές στις πληροφορίες αυτού του εγχειριδίου. Οι αλλαγές αυτές ενσωματώνονται σε κάθε νέα έκδοση του εγχειριδίου. Η IBM μπορεί να προβεί οποιαδήποτε στιγμή και χωρίς ειδοποίηση σε βελτιώσεις ή/και τροποποιήσεις προϊόντων ή/και προγραμμάτων που περιγράφονται σε αυτή την έκδοση.

Τα προϊόντα που περιγράφονται στο παρόν έγγραφο δεν προορίζονται για χρήση σε εμφυτεύσεις ή άλλες εφαρμογές υποστήριξης της ζωής, η δυσλειτουργία των οποίων μπορεί να προκαλέσει σωματική βλάβη ή θάνατο ανθρώπων. Οι

πληροφορίες που περιέχονται στο παρόν έγγραφο δεν επηρεάζουν ούτε τροποποιούν τις προδιαγραφές ή εγγυήσεις των προϊόντων IBM. Τίποτα στο παρόν έγγραφο δεν θα θεωρηθεί ρητή ή σιωπηρή άδεια ή υποχρέωση αποζημίωσης στα πλαίσια των δικαιωμάτων πνευματικής ιδιοκτησίας της IBM ή τρίτων. Όλες οι πληροφορίες που περιέχονται στο παρόν έγγραφο προσδιορίστηκαν σε συγκεκριμένα περιβάλλοντα και παρουσιάζονται ως παράδειγμα. Τα αποτελέσματα σε άλλα περιβάλλοντα λειτουργίας μπορεί να διαφέρουν.

Η IBM μπορεί να χρησιμοποιήσει ή να διανείμει οποιοσδήποτε από τις πληροφορίες που παρέχετε με οποιονδήποτε τρόπο θεωρεί κατάλληλο χωρίς καμία υποχρέωση προς εσάς.

Οποιαδήποτε αναφορά που περιλαμβάνεται στο εγχειρίδιο αυτό σε Web site που δεν ανήκουν στην IBM παρέχεται μόνο για διευκόλυνση του αναγνώστη και σε καμία περίπτωση δεν αποτελούν επιδοκιμασία αυτών των Web site. Τα υλικά σε αυτά τα Web sites δεν αποτελούν μέρος των υλικών αυτού του προϊόντος IBM και η εκ μέρους σας χρήση των εν λόγω Web sites γίνεται με δική σας ευθύνη.

Εμπορικά σήματα

Το λογότυπο IBM και οι ακόλουθοι όροι είναι εμπορικά σήματα της IBM Corporation στις Ηνωμένες Πολιτείες ή/και σε άλλες χώρες:

HelpCenter

IBM

Lotus

Lotus 1-2-3

Lotus Approach

Lotus FastSite

Lotus Freelance Graphics

Lotus Notes

Lotus Organizer

Lotus SmartCenter

Lotus SmartSuite

Lotus Word Pro

ThinkCentre

Update Connector

Οι όροι Microsoft, Windows και Windows NT είναι εμπορικά σήματα της Microsoft Corporation στις Ηνωμένες Πολιτείες ή/και σε άλλες χώρες.

Ο όρος PC Direct είναι εμπορικό σήμα της Ziff Communications Company στις Ηνωμένες Πολιτείες ή/και σε άλλες χώρες και χρησιμοποιείται από την IBM Corporation βάσει άδειας χρήσης.

Άλλες επωνυμίες εταιρειών ή ονομασίες προϊόντων και υπηρεσιών μπορεί να είναι εμπορικά σήματα ή σήματα υπηρεσιών άλλων.

Σημειώσεις σχετικά με την ηλεκτρονική ακτινοβολία

Η ακόλουθη παράγραφος αφορά στους τύπους μηχανών 8183, 8184, 8185, 8186, 8187, 8188, 8189, 8190, 8192, 8193, 8194, 8195, 8196, 8197, 8320, 8416, 8417 και 8418.

Δήλωση συμμόρφωσης με την Οδηγία EMC της Ευρωπαϊκής Ένωσης

Το προϊόν αυτό καλύπτει τις απαιτήσεις προστασίας που ορίζονται στην Οδηγία 89/336/ΕΟΚ του Συμβουλίου της ΕΕ περί προσέγγισης των νομοθεσιών των Κρατών Μελών σχετικά με την ηλεκτρομαγνητική συμβατότητα. Η IBM δεν αποδέχεται οποιαδήποτε ευθύνη για μη κάλυψη των απαιτήσεων προστασίας αν αυτή οφείλεται σε μη συνιστώμενη τροποποίηση του προϊόντος, συμπεριλαμβανομένης της τοποθέτησης πρόσθετων, μη-IBM καρτών.

Μετά από κατάλληλους ελέγχους, έχει διαπιστωθεί ότι το προϊόν αυτό λειτουργεί εντός των ορίων για τον τεχνολογικό εξοπλισμό επεξεργασίας πληροφοριών Κατηγορίας Α σύμφωνα με το πρότυπο CISPR 22 / Ευρωπαϊκό Πρότυπο EN 55022. Τα όρια για τον εξοπλισμό Κατηγορίας Β θεσπίστηκαν με σκοπό την εύλογη προστασία, σε τυπικά οικιακά περιβάλλοντα, από παρεμβολές που προκαλούνται από συσκευές επικοινωνίας με νόμιμη άδεια.

Σημείωση σχετικά με το καλώδιο ρεύματος

Για την ασφάλειά σας, η IBM παρέχει ένα καλώδιο ρεύματος με γειωμένο φως για χρήση με αυτό το προϊόν IBM. Για να αποφύγετε τον κίνδυνο ηλεκτροπληξίας, συνδέετε πάντα το καλώδιο ρεύματος σε σωστά γειωμένη πρίζα.

Τα καλώδια ρεύματος της IBM που χρησιμοποιούνται στις Η.Π.Α. και στον Καναδά πιστοποιούνται από τους οργανισμούς Underwriter's Laboratories (UL) και Canadian Standards Association (CSA).

Αν πρόκειται να χρησιμοποιήσετε το προϊόν στα 115 Volt: Χρησιμοποιήστε ένα καλώδιο ρεύματος με πιστοποίηση UL και CSA, αποτελούμενο από ένα τριαγωγικό καλώδιο τουλάχιστον 18 AWG, τύπου SVT ή SJT, μέγιστου μήκους 5 μέτρων, και ένα γειωμένο φως παράλληλων ακροδεκτών αντοχής 15 Ampere/125 Volt.

Αν πρόκειται να χρησιμοποιήσετε το προϊόν στα 230 Volt (στις Η.Π.Α.): Χρησιμοποιήστε ένα καλώδιο ρεύματος με πιστοποίηση UL και CSA, αποτελούμενο από ένα τριαγωγικό καλώδιο τουλάχιστον 18 AWG, τύπου SVT ή SJT, μέγιστου μήκους 5 μέτρων, και ένα γειωμένο φως αντοχής 15 Ampere/250 Volt.

Εάν πρόκειται να χρησιμοποιήσετε το προϊόν στα 230 Volt (εκτός Η.Π.Α.): Χρησιμοποιήστε ένα καλώδιο ρεύματος με γειωμένο φως. Το καλώδιο ρεύματος πρέπει να έχει την κατάλληλη πιστοποίηση ασφάλειας για τη χώρα στην οποία θα εγκατασταθεί ο εξοπλισμός.

Τα καλώδια ρεύματος της IBM για μια συγκεκριμένη χώρα ή περιοχή είναι συνήθως διαθέσιμα μόνο στη συγκεκριμένη χώρα ή περιοχή.

Αριθμός υλικού του καλωδίου ρεύματος της IBM	Χώρες και περιοχές στις οποίες χρησιμοποιείται
13F9940	Αργεντινή, Αυστραλία, Δυτική Σαμόα, Κίνα (Λαϊκή Δημοκρατία της Κίνας), Νέα Ζηλανδία, Ουρουγουάη, Παπούα - Νέα Γουινέα, Παραγουάη
13F9979	Άγιος Μαυρίκιος, Αίγυπτος, Ακτή Ελεφαντόδοντος, Αλγερία, Ανγκόλα, Ανδόρα, Αυστρία, Αφγανιστάν, Βέλγιο, Βιετνάμ, Βουλγαρία, Γαλλία, Γαλλική Γουιάνα, Γερμανία, πρώην Γιουγκοσλαβία, Γουινέα, Ελλάδα, πρώην ΕΣΣΔ, Ζαΐρ, Ζιμπάμπουε, Ινδονησία, Ιορδανία, Ιράν, Ισλανδία, Ισπανία, Καμερούν, Κεντροαφρικανική Δημοκρατία, Κίνα (Ειδική Διοικητική Περιφέρεια του Μακάο), Λίβανος, Λουξεμβούργο, Μαδαγασκάρη, Μάλι, Μαρόκο, Μαρτινίκα, Μαυριτανία, Μοζαμβίκη, Μονακό, Μπένιν, Μπουρκίνα Φάσο, Μπουρούντι, Νέα Καληδονία, Νίγηρ, Νορβηγία, Ολλανδία, Ουγγαρία, Πολωνία, Πορτογαλία, Ρουμανία, Σενεγάλη, Σλοβακία, Σουδάν, Σουηδία, Συρία, Τόγκο, Τουρκία, Τσαντ, Τσεχική Δημοκρατία, Τυνησία, Φινλανδία
13F9997	Δανία
14F0015	Μπανγκλαντές, Βιρμανία, Νότια Αφρική, Πακιστάν, Σρι Λάνκα
14F0033	Αντίγκουα, Γκάνα, Ζάμπια, Ηνωμένο Βασίλειο, Ινδία, Ιράκ, Ιρλανδία, Κατάρ, Κένυα, Κίνα (Ειδική Διοικητική Περιφέρεια του Χονγκ Κονγκ), Κουβέιτ, Κύπρος, Μαλαισία, Μαλάουι, Μάλτα, Μπαχρέιν, Μπρουνέι, Νεπάλ, Νήσοι Νορμανδίας, Νιγηρία, Ντουμπάι, Ουγκάντα, Πολωνησία, Σιγκαπούρη, Σιέρα Λεόνε, Τανζανία, Υεμένη, Φίτζι
14F0051	Ελβετία, Λιχτενστάιν
14F0069	Αιθιοπία, Ιταλία, Λιβύη, Σομαλία, Χιλή
14F0087	Ισραήλ
1838574	Ταϊλάνδη
6952301	Αϊτή, Βενεζουέλα, Βερμούδες, Βολιβία, Βραζιλία, Γουατεμάλα, Γουιάνα, Δομινικανή Δημοκρατία, Ελ Σαλβαδόρ, Ηνωμένες Πολιτείες Αμερικής, Ιαπωνία, Ισημερινός, Καναδάς, Κολομβία, Κορέα (Νότια), Κόστα Ρίκα, Λιβερία, Μεξικό, Μπαρμπάντος, Μπαχάμες, Νήσοι Κέιμαν, Νικαράγουα, Ολλανδικές Αντίλλες, Ονδούρα, Παναμάς, Περού, Σαουδική Αραβία, Σουρινάμ, Ταϊβάν, Τζαμάικα, Τρινιντάντ (Δυτικές Ινδίες), Φιλιππίνες

Σημείωση σχετικά με τα καλώδια από PVC

ΠΡΟΕΙΔΟΠΟΙΗΣΗ: Ο χειρισμός του καλωδίου αυτού του προϊόντος ή των καλωδίων των προαιρετικών τμημάτων που παλούνται με αυτό το προϊόν, θα σας εκθέσει σε μόλυβδο, χημική ουσία που η Πολιτεία της Καλιφόρνιας θεωρεί ότι προκαλεί καρκίνο και γενετήσια ελαττώματα ή άλλες αναπαραγωγικές βλάβες. *Πλένετε τα χέρια σας μετά το χειρισμό των καλωδίων.*



Part Number: 59P7774

Printed in the UK

(1P) P/N: 59P7774

