

ThinkCentre™



Краткий справочник

Содержит

- **Важные сведения по технике безопасности**
- **Замечания о гарантии и другие замечания**
- **Установка компьютера**
- **Восстановление программных средств**
- **Выявление неполадок и диагностика**
- **Консультации и обслуживание IBM**
- **Предложение пакета IBM Lotus**

ThinkCentre™



Краткий справочник

Примечание

Прежде чем воспользоваться этой информацией и продуктом, к которому она относится, обязательно прочтите следующее:

- “Замечания по технике безопасности” на стр. v
- Приложение В, “Заявление IBM об ограниченной гарантии Z125-4753-07 11/2002”, на стр. 33
- Приложение С, “Замечания”, на стр. 61

Содержание

Замечания по технике безопасности	v
Замечание о литиевой батарее	vi
Замечания по технике безопасности при работе с модемом	vii
Заявление о соответствии требованиям к лазерному оборудованию	viii
Дополнительная справка	xi
Глава 1. Организация рабочего места.	1
Создание комфортных условий	1
Глава 2. Подготовка компьютера к работе	3
Включение питания	7
Завершение установки программных средств	7
Необходимые действия	8
Обновление операционной системы	8
Установка других операционных систем	8
Запуск программы IBM Setup Utility	9
Как правильно выключить компьютер	9
Бланки для записи информации о вашем компьютере	9
Глава 3. Восстановление программных средств	11
Восстановление программных средств.	12
Восстановление и установка драйверов устройств	12
Глава 4. Обнаружение и устранение неполадок	15
Основные неполадки	15
Программа IBM Enhanced Diagnostics	17
Коды ошибок.	19
Звуковые сигналы POST	21
Глава 5. Как обратиться за информацией, помощью и обслуживанием	23
Как получить информацию	23
Получение консультаций и услуг	23
Приобретение дополнительных услуг	27
Приложение А. Предложение программного пакета IBM Lotus	29
Приложение В. Заявление IBM об ограниченной гарантии Z125-4753-07 11/2002.	33
Часть 1 - Общие положения	33
Часть 2 - Особые условия для отдельных стран	37

Часть 3 - Информация о гарантии	51
Дополнение к гарантии для Мексики	59
Приложение С. Замечания	61
Товарные знаки	62
Замечания по электромагнитному излучению	63
Замечание о шнурах питания	67
Замечание о кабелях и шнурах с изоляцией из поливинилхлорида (ПВХ)	68

Замечания по технике безопасности

ОПАСНО

Существует опасность поражения электрическим током от силовых кабелей, телефонных и других линий связи.

Во избежание поражения током:

- Не присоединяйте и не отсоединяйте кабели, а также не производите установку, обслуживание или переконфигурирование данного продукта во время грозы.
- Включайте шнуры питания в розетки с правильной подводкой и заземлением.
- Оборудование, подсоединяемое к данному продукту, включайте в розетки с правильной подводкой.
- По мере возможности, подсоединяя или отсоединяя сигнальные кабели, старайтесь делать это одной рукой.
- Ни в коем случае не включайте оборудование при появлении признаков возгорания, затопления или конструктивных повреждений.
- Перед тем как открыть крышки устройств, отсоедините шнуры питания, телекоммуникационные системы, сети и модемы (если только в инструкциях по установке и конфигурированию не указано иное).
- Устанавливая или перемещая продукт либо подсоединенные к нему устройства, а также открывая их крышки, отсоединяйте и присоединяйте кабели так, как описано в приведенной ниже таблице.

При подсоединении:	При отсоединении:
1. ВЫКЛЮЧИТЕ все.	1. ВЫКЛЮЧИТЕ все.
2. Сначала присоедините все кабели к устройствам.	2. Сначала выключите шнуры питания из розеток.
3. Присоедините сигнальные кабели к разъемам.	3. Извлеките сигнальные кабели из разъемов.
4. Вставьте шнуры питания в розетки.	4. Отсоедините все кабели от устройств.
5. ВКЛЮЧИТЕ устройство.	

DANGER

Le courant électrique provenant de l'alimentation, du téléphone et des câbles de transmission peut présenter un danger.

Pour éviter tout risque de choc électrique :

- Ne manipulez aucun câble et n'effectuez aucune opération d'installation, d'entretien ou de reconfiguration de ce produit au cours d'un orage.

- **Branchez tous les cordons d'alimentation sur un socle de prise de courant correctement câblé et mis à la terre.**
- **Branchez sur des socles de prise de courant correctement câblés tout équipement connecté à ce produit.**
- **Lorsque cela est possible, n'utilisez qu'une seule main pour connecter ou déconnecter les câbles d'interface.;**
- **Ne mettez jamais un équipement sous tension en cas d'incendie ou d'inondation, ou en présence de dommages matériels.**
- **Avant de retirer les carters de l'unité, mettez celle-ci hors tension et déconnectez ses cordons d'alimentation, ainsi que les câbles qui la relie aux réseaux, aux systèmes de télécommunication et aux modems (sauf instruction contraire mentionnée dans les procédures d'installation et de configuration).**
- **Lorsque vous installez, que vous déplacez, ou que vous manipulez le présent produit ou des périphériques qui lui sont raccordés, reportez-vous aux instructions ci-dessous pour connecter et déconnecter les différents cordons.**

Connexion:	Déconnexion:
1. Mettez les unités hors tension.	1. Mettez les unités hors tension.
2. Commencez par brancher tous les cordons sur les unités.	2. Débranchez les cordons d'alimentation des prises.
3. Branchez les câbles d'interface sur des connecteurs.	3. Débranchez les câbles d'interface des connecteurs.
4. Branchez les cordons d'alimentation sur des prises.	4. Débranchez tous les câbles des unités.
5. Mettez les unités sous tension.	

Замечание о литиевой батарее

ОСТОРОЖНО:

При неправильной замене батарейки существует опасность взрыва.

Батарейку можно заменить только на батарейку IBM P/N 33F8354 или на батарейку эквивалентного типа, рекомендованную изготовителем. Внутри батарейки содержится литий, поэтому при неправильном использовании, обращении или утилизации батарейка может взорваться.

Запрещается:

- Бросать или погружать батарейку в воду
- Нагревать ее выше 100°C
- Ремонтировать или разбирать батарейку

При утилизации батареек следуйте правилам, установленным в вашей стране.

ATTENTION

Danger d'explosion en cas de remplacement incorrect de la batterie.

Remplacer uniquement par une batterie IBM de type ou d'un type équivalent recommandé par le fabricant. La batterie contient du lithium et peut exploser en cas de mauvaise utilisation, de mauvaise manipulation ou de mise au rebut inappropriée.

Ne pas :

- Lancer ou plonger dans l'eau
- Chauffer à plus de 100°C (212°F)
- Réparer ou désassembler

Mettre au rebut les batteries usagées conformément aux règlements locaux.

Замечания по технике безопасности при работе с модемом

Чтобы уменьшить вероятность возгорания, поражения электрическим током или травм при работе с телефонным оборудованием, соблюдайте основные меры предосторожности, в частности:

- Не прокладывайте телефонную проводку во время грозы.
- Не устанавливайте телефонные розетки во влажных помещениях, если эти розетки не предназначены специально для работы во влажных помещениях.
- Не прикасайтесь к неизолированным телефонным проводам или клеммам, если телефонная линия не отсоединена от сети.
- Будьте осторожны при прокладке и переделке телефонных линий.
- Избегайте пользоваться телефоном (за исключением беспроводных аппаратов) во время грозы. Существует опасность поражения разрядом молнии.
- Если вам нужно сообщить об утечке газа, не пользуйтесь телефоном, находящимся вблизи места утечки.

Consignes de sécurité relatives au modem

Lors de l'utilisation de votre matériel téléphonique, il est important de respecter les consignes ci-après afin de réduire les risques d'incendie, d'électrocution et d'autres blessures :

- N'installez jamais de cordons téléphoniques durant un orage.
- Les prises téléphoniques ne doivent pas être installées dans des endroits humides, excepté si le modèle a été conçu à cet effet.
- Ne touchez jamais un cordon téléphonique ou un terminal non isolé avant que la ligne ait été déconnectée du réseau téléphonique.
- Soyez toujours prudent lorsque vous procédez à l'installation ou à la modification de lignes téléphoniques.

- Si vous devez téléphoner pendant un orage, pour éviter tout risque de choc électrique, utilisez toujours un téléphone sans fil.
- En cas de fuite de gaz, n'utilisez jamais un téléphone situé à proximité de la fuite.

Заявление о соответствии требованиям к лазерному оборудованию

Некоторые модели персональных компьютеров IBM оснащены устройством CD-ROM или устройством DVD-ROM. Устройства CD-ROM и DVD-ROM также можно приобрести отдельно, в качестве дополнительного оборудования. Устройства CD-ROM и DVD-ROM относятся к лазерному оборудованию. В США на эти устройства получены сертификаты, подтверждающие их соответствие требованиям подраздела J федеральных правил, код 21, Департамента здравоохранения и службы человека для лазерного оборудования класса 1. Что касается других стран, то на эти устройства получены сертификаты, подтверждающие их соответствие требованиям Международной электротехнической комиссии (IEC) 825 и EN 60 825 CENELEC для лазерного оборудования класса 1.

Если у вас установлено устройство CD-ROM или DVD-ROM, соблюдайте приведенные ниже правила обращения с этими устройствами.

ОСТОРОЖНО:

Неправильное использование органов управления, регулировок и процедур управления работой дисководов может привести к облучению, опасному для здоровья.

При снятии крышки устройства CD-ROM или устройства DVD-ROM можно подвергнуться опасному воздействию лазерного излучения. Внутри устройств CD-ROM и DVD-ROM нет узлов, подлежащих обслуживанию. **Не снимайте крышки этих устройств.**

В некоторых устройствах CD-ROM и DVD-ROM используются встроенные лазерные диоды класса 3A или 3B. Обратите внимание на приведенное ниже положение.

ОПАСНО

В открытом состоянии является источником лазерного излучения. Не смотрите на луч невооруженным глазом или с использованием оптических приборов, а также избегайте прямого воздействия лазерного луча.

DANGER:

Certains modèles d'ordinateurs personnels sont équipés d'origine d'une unité de CD-ROM ou de DVD-ROM. Mais ces unités sont également vendues séparément en tant

qu'options. L'unité de CD-ROM/DVD-ROM est un appareil à laser. Aux États-Unis, l'unité de CD-ROM/DVD-ROM est certifiée conforme aux normes indiquées dans le sous-chapitre J du DHHS 21 CFR relatif aux produits à laser de classe 1. Dans les autres pays, elle est certifiée être un produit à laser de classe 1 conforme aux normes CEI 825 et CENELEC EN 60 825.

Lorsqu'une unité de CD-ROM/DVD-ROM est installée, tenez compte des remarques suivantes:

ATTENTION: Pour éviter tout risque d'exposition au rayon laser, respectez les consignes de réglage et d'utilisation des commandes, ainsi que les procédures décrites.

L'ouverture de l'unité de CD-ROM/DVD-ROM peut entraîner un risque d'exposition au rayon laser. Pour toute intervention, faites appel à du personnel qualifié.

Certaines unités de CD-ROM/DVD-ROM peuvent contenir une diode à laser de classe 3A ou 3B. Tenez compte de la consigne qui suit:

DANGER

Rayonnement laser lorsque le carter est ouvert. Évitez toute exposition directe des yeux au rayon laser. Évitez de regarder fixement le faisceau ou de l'observer à l'aide d'instruments optiques.

Дополнительная справка

В данном *Кратком справочнике* содержатся инструкции по установке вашего компьютера IBM® и запуску операционной системы. В эту публикацию также включены описание основных шагов по устранению неполадок, процедуры восстановления программ, информация о том, как обратиться за консультацией и обслуживанием, и сведения о гарантии.

В прилагаемом к вашему компьютеру *Руководстве пользователя* содержится информация об установке дополнительных аппаратных средств. Соответствующий файл в формате .PDF (Portable Document Format) можно найти с помощью имеющегося на вашем рабочем столе средства Access IBM. Воспользовавшись программой Adobe Acrobat Reader, вы сможете прочитать и напечатать это *Руководство пользователя*, чтобы использовать его при установке дополнительных аппаратных средств.

Щелкните по значку Access IBM на рабочем столе или выберите **Пуск → Access IBM**, чтобы ознакомиться с более подробной информацией по следующим темам:

- Использование компьютера
- Установка дополнительных аппаратных средств
- Присоединение коммуникационных кабелей
- Устранение наиболее распространенных неполадок
- Регистрация компьютера

Если у вас есть доступ в Интернет, вы сможете через Web получить доступ к самым последним советам, рекомендациям, ответам на наиболее часто задаваемые вопросы и дискуссионным форумам, а также к *Руководству пользователя* по вашему компьютеру. Для технических специалистов по обслуживанию вычислительной техники также имеется публикация *Hardware Maintenance Manual* (Руководство по обслуживанию аппаратных средств). Чтобы получить доступ к этой информации, в браузере перейдите на сайт: <http://www.ibm.com/pc/support/>.

Введите тип и модель вашего компьютера в поле **Quick Path** (Быстрый путь) и щелкните по **Go** (Перейти).

Глава 1. Организация рабочего места

Чтобы получать от компьютера максимальную отдачу, необходимо правильно организовать своё рабочее место и расположить компьютер и прочее оборудование в соответствии с характером работы. При организации рабочего места самым важным моментом является удобство работы, но следует также учитывать вентиляцию, освещение и расположение электрических розеток.

Создание комфортных условий

Приведенные ниже рекомендации помогут вам выбрать наиболее удобное рабочее положение.

Если человек долго находится в одном и том же положении, он устает. Поэтому очень важно подобрать удобное кресло. Спинка и сиденье должны регулироваться независимо друг от друга и должны служить надежной опорой. Сиденье должно быть закруглено спереди, чтобы снизить давление на бедра. Отрегулируйте сиденье так, чтобы бедра были параллельны полу, а ноги полной ступней стояли на полу или специальной подставке.

При работе на клавиатуре предплечья должны быть параллельны полу, а кисти должны находиться в нейтральном, удобном положении. Печатайте легкими прикосновениями, держа руки и пальцы расслабленными. Вы можете установить удобный для себя угол наклона клавиатуры, отрегулировав положение её ножек.



Установите монитор так, чтобы верх экрана был на уровне глаз или немного ниже. Расположите монитор на удобном расстоянии (50-60 см от глаз) так, чтобы при взгляде на экран не приходилось поворачиваться. Прочее оборудование, которым вы постоянно пользуетесь (например, телефон или мышь), также должно находиться под рукой.

Освещение и блики

Разместите монитор так, чтобы свести к минимуму блики и отражения от верхнего освещения, окон и прочих источников света. Даже отраженный свет от блестящих поверхностей может явиться причиной раздражающих бликов на экране монитора. По возможности размещайте монитор под прямым углом к окнам и прочим источникам света. Если нужно, выключите верхний свет или верните менее мощные лампы. Если монитор стоит рядом с окном, повесьте шторы или занавески, чтобы преградить доступ солнечному свету. Возможно, вам придется в течение дня по мере изменения освещения подстраивать яркость и контрастность монитора.

Если не удастся устранить блики или отрегулировать освещение, то можно попробовать установить на экран антибликовый фильтр. Однако такие фильтры могут снизить чистоту изображения, поэтому прибегайте к этой мере, только испробовав все другие методы борьбы с бликами.

Накопление на экране пыли усугубляет проблемы, связанные с бликами. Не забывайте время от времени протирать экран монитора мягкой салфеткой, увлажненной неабразивным раствором для мытья стекол.

Вентиляция

При работе компьютера и монитора выделяется тепло. Внутри компьютера есть вентилятор, который всасывает свежий воздух и выбрасывает горячий. Горячий воздух выходит через вентиляционные отверстия. Если закрыть вентиляционные отверстия, то перегрев может вывести оборудование из строя. Размещайте компьютер и монитор так, чтобы не загромождать вентиляционные отверстия; обычно для этого достаточно, чтобы компьютер и монитор отстояли от других предметов на 5 см. Проверьте также, не попадает ли выходящий горячий воздух на другое оборудование.

Электрические розетки и длина кабелей

Окончательное размещение компьютера определяется местонахождением электрических розеток, а также длиной шнуров питания и кабелей, идущих от компьютера к монитору, принтеру и прочему оборудованию.

При организации рабочего места:

- Старайтесь не пользоваться удлинителями. По возможности включайте шнур питания компьютера непосредственно в розетку.
- Не укладывайте шнуры питания и кабели в местах, где их можно случайно задеть ногами.

Дополнительную информацию о шнурах питания смотрите в разделе “Замечание о шнурах питания” на стр. 67 данного руководства.

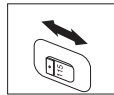
Глава 2. Подготовка компьютера к работе

Примечание: Возможно, у вашего компьютера окажутся не все показанные на рисунке разъемы.

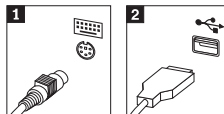
Ниже приводится информация, которая поможет вам при установке компьютера. Большинство разъемов на задней панели компьютера обозначено маленькими пиктограммами; они помогут вам найти нужные разъемы.

Если разъемы кабелей и разъемы на панели компьютера окрашены в разные цвета, то кабели нужно присоединять к разъемам соответствующих цветов. Например, синий разъем кабеля следует подсоединить к синему разъему на задней панели компьютера, а красный разъем кабеля - к красному.

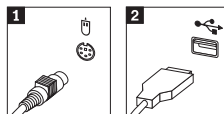
1. Проверьте установку переключателя напряжения на задней панели компьютера. Если необходимо, сдвиньте его в нужное положение с помощью шариковой авторучки.
 - Если диапазон напряжений составляет 90–137 вольт переменного тока, установите переключатель в положение 115 V.
 - Если диапазон напряжений составляет 180–265 вольт переменного тока, установите переключатель в положение 230 V.



2. Кабель клавиатуры может заканчиваться стандартным разъемом **1** или разъемом USB (Universal Serial Bus) **2**. Присоедините кабель клавиатуры к соответствующему разъему.



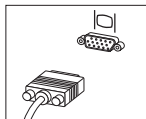
3. Кабель мыши может заканчиваться стандартным разъемом **1** или разъемом USB **2**. Присоедините кабель мыши к соответствующему разъему.



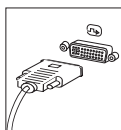
4. Присоедините кабель монитора к разъему монитора на компьютере.

- Если у вас монитор SVGA, присоедините кабель к разъему, как показано ниже.

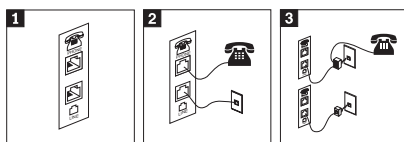
Примечание: Если у вашего компьютера два разъема для подключения мониторов, используйте разъем адаптера AGP.



- Если у вас монитор DVI, присоедините кабель к разъему, как показано ниже.

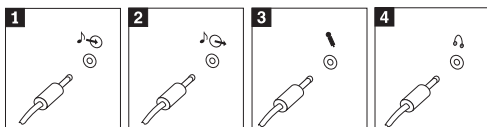


5. Если у вас есть модем, присоедините модем в соответствии с приведенными ниже инструкциями.



- 1 Это спаренное гнездо на задней панели компьютера предназначено для подключения модема.
- 2 Присоедините один конец телефонного шнура к телефону, а другой конец вставьте в соответствующее телефонное гнездо на задней панели компьютера. Вставьте один конец кабеля модема во второе гнездо на задней панели компьютера, а другой его конец - в телефонную розетку.
- 3 В некоторых случаях для подключения кабелей к телефонной розетке необходим разветвитель или переходник, как показано в верхней части рисунка. Разветвитель можно использовать и без телефона, как показано в нижней части иллюстрации.

6. Если у вас есть аудиоустройства, присоедините их, следуя приведенным ниже инструкциям. Чтобы получить дополнительную информацию о динамиках, смотрите шаги 7 и 8 на стр. 5.



1 Линейный аудиовход

Этот разъем обеспечивает передачу звуковых сигналов с внешних аудиоустройств, например, со стереосистемы, на компьютер.

2 Линейный аудиовыход

Этот разъем обеспечивает передачу звуковых сигналов с компьютера на внешние устройства, например, на стереоколонки со встроенными усилителями.

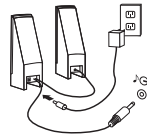
3 Микрофон

Этот разъем служит для подключения к компьютеру микрофона, чтобы вы могли записывать звук или работать с программами распознавания речи.

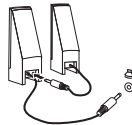
4 Наушники

Этот разъем позволяет подключить к компьютеру наушники, чтобы можно было слушать музыку и другие звуковые записи, не беспокоя окружающих. Этот разъем может находиться на передней панели компьютера.

7. Если у вас *активные* динамики с адаптером питания для подключения к сети переменного тока, следуйте инструкциям, приведенным ниже.

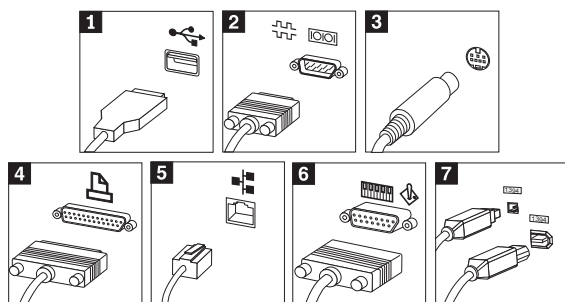


- Если нужно, соедините динамики проводом. Иногда динамики соединены постоянно.
 - Подсоедините к динамику адаптер питания.
 - Подсоедините динамики к компьютеру.
 - Включите адаптер питания в сеть переменного тока.
8. Если у вас *неактивные* динамики без адаптера для подключения к сети переменного тока, следуйте инструкциям, приведенным ниже.



- Если нужно, соедините динамики проводом. Иногда динамики соединены постоянно.
- Подсоедините динамики к компьютеру.

9. Присоедините все дополнительные устройства. Возможно, у вашего компьютера окажутся не все показанные на рисунке разъемы.



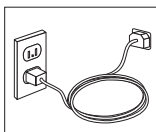
- 1** USB Такие разъемы позволяют подключать устройства с разъемом USB, например, мышь, сканеры, принтер или персональный цифровой ассистент (PDA).
- 2** Последовательный порт К этому разъему можно подключить внешний модем, последовательный принтер или другое устройство, для которого нужен 9-штырьковый последовательный разъем.
- 3** S-видео К этому разъему можно подключить телевизионный приемник, у которого есть разъем S-Video. Такой разъем имеется на некоторых высококачественных видеоадаптерах.
- 4** Параллельный порт К этому разъему можно присоединить параллельный принтер или любое другое устройство, для которого нужен 25-штырьковый параллельный разъем.
- 5** Ethernet Этот разъем позволяет подключать компьютер к локальной сети Ethernet или к кабельному модему.

Внимание

Чтобы компьютер функционировал в соответствии с требованиями Федеральной комиссии связи США, для подсоединения к сети Ethernet используйте кабель Ethernet категории 5.

- 6** MIDI/джойстик В этот разъем можно включить джойстик, игровую приставку или устройство с интерфейсом музыкальных цифровых инструментов (MIDI), например, клавиатуру MIDI.
- 7** IEEE 1394 Такой разъем иногда называют Firewire, поскольку он обеспечивает высокоскоростную передачу данных. Существует два типа разъемов IEEE 1394: 4-штырьковые и 6-штырьковые. Разъем IEEE 1394 позволяет подключать к компьютеру некоторые виды потребительского электронного оборудования, включая цифровые аудиоустройства и сканеры.

10. Включайте шнуры питания в розетки с надежным заземлением.



Примечание: Дополнительную информацию о разъемах можно получить с помощью Access IBM, имеющегося на вашем рабочем столе.

Включение питания

Включите монитор и внешние устройства, а затем - компьютер. По завершении автотеста при включении питания (POST) окно с логотипом IBM закроется. Если на компьютере есть преинсталлированные программные средства, запустится процедура установки программных средств.

Если при запуске возникнут какие-нибудь неполадки, смотрите следующие главы: Глава 4, “Обнаружение и устранение неполадок”, на стр. 15 и Глава 5, “Как обратиться за информацией, помощью и обслуживанием”, на стр. 23.

Завершение установки программных средств

Внимание

Прежде чем воспользоваться имеющимися на вашем компьютере программами, внимательно прочтите лицензионные соглашения. В этих соглашениях содержатся сведения о ваших правах, обязанностях и гарантиях на имеющиеся на вашем компьютере программы. Пользуясь программами, вы тем самым принимаете положения соответствующих соглашений. Если вы отказываетесь принять эти соглашения, не пользуйтесь этими программами. Вместо этого незамедлительно верните весь компьютер и получите полное возмещение уплаченной вами стоимости.

После того, как вы первый раз запустите компьютер, выполните установку программ, следуя инструкциям на экране. Если вы не завершите установку программ при первом включении компьютера, это может привести к непредсказуемым результатам. По завершении установки щелкните по значку **Access IBM** на рабочем столе, чтобы ознакомиться с более подробной информацией о вашем компьютере.

Необходимые действия

После того, как вы установите компьютер, выполните описанные ниже действия - это впоследствии поможет вам избежать проблем и потерь времени:

- Создайте дискету *Enhanced Diagnostics*. Средство Enhanced Diagnostics позволяет выявлять неполадки в аппаратных средствах и является частью программы Product Recovery. Заблаговременно создав дискету *Enhanced Diagnostics*, вы обеспечите себе возможность воспользоваться средством Enhanced Diagnostics в тех случаях, когда программу Product Recovery вызвать не удается. Смотрите раздел “Создание дискеты IBM Enhanced Diagnostics” на стр. 18.
- Запишите тип, модель и серийный номер компьютера. Если вам понадобится обратиться за обслуживанием или технической поддержкой, вас, вероятно, попросят сообщить эту информацию. Смотрите раздел “Бланки для записи информации о вашем компьютере” на стр. 9.

Храните этот *Краткий справочник* в надежном месте. Это единственная публикация, в которой содержится необходимая вам информация о переустановке программных средств, установленных на ваш компьютер заводом-изготовителем. Инструкции по восстановлению программ содержит Глава 3, “Восстановление программных средств”, на стр. 11.

Обновление операционной системы

Microsoft® предоставляет обновления различных операционных систем на сайте Microsoft Windows Update. Сайт Интернет автоматически определяет, какие из имеющихся обновлений Windows требуются именно для вашего компьютера и выдаёт их список. Обновления могут включать дополнительные средства защиты, новые версии компонентов Windows (таких, как проигрыватель media player), исправления и усовершенствования тех или иных компонентов операционной системы Windows.

Чтобы получить дополнительную информацию об обновлении вашей операционной системы, обратитесь к Access IBM.

Установка других операционных систем

Если вы сами установили операционную систему, ознакомьтесь с инструкциями, прилагаемыми к компакт-дискам или дискетам с этой операционной системой. После установки операционной системы не забудьте установить все драйверы устройств. Обычно к драйверам устройств прилагаются инструкции по установке.

Запуск программы IBM Setup Utility

Программа IBM Setup Utility позволяет просматривать, задавать и менять настройки конфигурации BIOS и пароли. Чтобы запустить эту программу, нужно войти в Access IBM Predesktop Area.

1. Закройте операционную систему и выключите компьютер.
2. Включите компьютер и дождитесь следующей подсказки на экране логотипа:
To interrupt normal startup, press Enter
(Чтобы прервать нормальный запуск, нажмите Enter)

Увидев подсказку, нажмите Enter.

3. Когда появится Access IBM Predesktop Area, дважды щелкните по **Start setup utility**.

Примечание: Если был задан пароль администратора, меню программы IBM Setup Utility не появится до тех пор, пока вы не введёте пароль. Дополнительную информацию по использованию программы IBM Setup Utility смотрите в *Руководстве пользователя*.

Как правильно выключить компьютер

Перед выключением компьютера необходимо правильно завершить работу операционной системы. Это позволит предотвратить потерю несохраненных данных и избежать неполадок в работе программ. Чтобы завершить работу операционной системы Microsoft Windows[®], выберите опцию Shut down (Завершить работу) или Turn off computer (Выключить компьютер).

Бланки для записи информации о вашем компьютере

Записанная вами информация о вашем компьютере может оказаться полезной, если вам когда-либо понадобится обратиться в сервисную службу. Эту информацию может запросить сотрудник сервисной службы.

Тип, модель и серийный номер компьютера находятся на этикетке на вашем компьютере. Запишите эту информацию в приведенную ниже таблицу.

Название продукта	_____
Тип и модель компьютера	_____
Серийный номер (S/N)	_____
Дата приобретения	_____

При первом посещении Web-сайта IBM зарегистрируйте свой компьютер через Интернет. Регистрация компьютера в IBM дает следующие преимущества:

- Более быстрое обслуживание при обращении в IBM за консультацией
- Автоматическое уведомление о бесплатных программных средствах и специальных коммерческих предложениях

Перейдите на страницу <http://www.ibm.com/pc/register/> и следуйте инструкциям на экране. Дополнительную информацию о том, как зарегистрировать компьютер, можно получить с помощью Access IBM.

Глава 3. Восстановление программных средств

Access IBM Predesktop Area является как бы стартовой площадкой для запуска программ восстановления, поставляемых на жестком диске вашего компьютера. Эти программы работают независимо от операционной системы Windows. Главное назначение Access IBM Predesktop Area - предоставить удобную среду для разрешения проблем, которые в противном случае могут сделать ваш компьютер неработоспособным.

Чтобы открыть Access IBM Predesktop Area, см. “Восстановление программных средств” на стр. 12.

Access IBM Predesktop Area предоставляет следующие опции восстановления:

- **Restore your backups** (Восстановить резервные копии) - Данная опция восстановления доступна лишь в том случае, если у вас установлена программа IBM Rapid Restore Ultra. Данная опция восстановления восстанавливает жесткий диск до состояния, в котором он находился, когда вы последний раз выполняли операцию сохранения. За дополнительной информацией о программе IBM Rapid Restore Ultra обращайтесь к Access IBM.
- **Factory Contents** (Заводское состояние) - Данная опция восстановления запускает программу IBM Product Recovery, которая заново форматирует первичный раздел вашего жесткого диска (диск C), а затем заново устанавливает операционную систему, драйверы устройств и заводское программное обеспечение.

Программа Product Recovery находится на отдельном разделе жесткого диска (не на том, на котором находится операционная система) и работает независимо от операционной системы. В случае неисправности жесткого диска, или если программа Product Recovery будет случайно стерта или повреждена, вы можете произвести восстановление с компакт-диска Product Recovery, который можно заказать в IBM.

В общем случае восстанавливать заводское состояние жесткого диска следует только в качестве крайней меры после того, как все другие методы исправления операционной системы будут исчерпаны. В процессе восстановления заводского состояния стирается вся информация первичного раздела жесткого диска (диск C) путём форматирования, после чего заново устанавливается операционная система и другое программное обеспечение. Ваши личные настройки, созданные вами файлы и установленное вами программное обеспечение, всё то, что вы установили с момента приобретения компьютера, будет потеряно.

Восстановление программных средств

Чтобы произвести восстановление программных средств, действуйте следующим образом:

1. Создайте резервные копии файлов с вашими данными. Все находящиеся на жестком диске файлы при восстановлении будут стерты; если вы не создадите их резервные копии, то потеряете данные.
2. Выключив компьютер, нажмите и удерживайте клавишу Enter; потом включите компьютер.
3. При появлении логотипа отпустите клавишу Enter. Откроется Access IBM Predesktop Area.
4. Выберите либо **Recover to factory contents** (Восстановить до заводского состояния), либо **Restore your backups** (Восстановить резервные копии).
5. Следуйте инструкциям на экране.

Примечания:

1. После восстановления вам, возможно, придется переустановить драйверы для некоторых устройств. Если необходимо переустановить драйверы устройств, смотрите раздел “Восстановление и установка драйверов устройств”.
2. На некоторых компьютерах установлен пакет Microsoft Office или Microsoft Works. Если вам понадобится восстановить приложения Microsoft Office или Microsoft Works, воспользуйтесь компакт-диск *Microsoft Office* или *Microsoft Works*. Эти компакт-диски прилагаются только к компьютерам, на которых заводом-изготовителем установлены Microsoft Office или Microsoft Works.
3. В процессе восстановления компьютер может неоднократно перезагружаться. По завершении восстановления на экране компьютера появится сообщение о том, что восстановление завершено.
4. Если вы заменили исходный жесткий диск, на новом диске не будет программы Access IBM Predesktop Area. Если программа Access IBM Predesktop Area недоступна, IBM может поставить компакт-диск Product Recovery. Обратиться в IBM вам поможет Глава 5, “Как обратиться за информацией, помощью и обслуживанием”, на стр. 23.

Восстановление и установка драйверов устройств

Вы сможете восстановить или установить драйверы устройств, только если у вас на компьютере уже установлена операционная система. Убедитесь, что у вас есть документация и носители программных средств для соответствующих устройств.

Драйверы устройств, которые завод-производитель установил на вашем компьютере, находятся на жестком диске компьютера (обычно на диске C) в папке `ibmtools\drivers`. Инструкции по установке драйверов устройств (`readme.txt`) также находятся в папке `ibmtools\drivers`. Прочие драйверы устройств находятся на носителях программ, прилагаемых к соответствующим устройствам.

Новейшие драйверы устройств для устройств, установленных IBM, также можно найти в Интернете по адресу: <http://www.ibm.com/pc/support/>.

Чтобы восстановить драйвер устройства, установленного IBM, выполните следующее:

1. Включите компьютер и запустите операционную систему.
2. С помощью Проводника Windows или значка Мой компьютер откройте структуру каталогов на жестком диске.
3. Откройте папку C:\IBMTOOLS.
4. Откройте папку драйверов. В папке драйверов есть несколько папок для различных устройств, имена которых соответствуют различным устройствам, установленным у вас на компьютере (например, видеоадаптерам, аудиоустройствам и т.п.).
5. Откройте нужную папку.
6. Чтобы восстановить драйвер устройства, выполните одно из следующих действий:
 - В папке устройства найдите файл `readme.txt` или другой файл с расширением `.txt`, в котором содержится информация по переустановке драйвера устройства. В имени этого файла может быть указано название операционной системы, например, `win98.txt`. Этот текстовый файл содержит информацию о том, как восстановить драйвер устройства.
 - Если в папке устройства есть файл с расширением `.inf`, вы сможете восстановить драйвер устройства с помощью программы Add New Hardware (Установка нового оборудования). Ее значок находится на панели управления Windows. Не все драйверы устройств можно восстановить с помощью этой программы. Когда в окне программы Add New Hardware вас спросят, какой драйвер устройства вы хотите установить, щелкните по **Have Disk** (Установить с диска), а затем щелкните по **Browse** (Обзор). После этого выберите в папке устройства соответствующий файл (`.inf`) драйвера устройства.
 - В папке устройства найдите файл `setup.exe`. Дважды щелкните по **SETUP.EXE** и следуйте инструкциям на экране.

Глава 4. Обнаружение и устранение неполадок

В этой главе описываются некоторые средства обнаружения и устранения неполадок. Если вы столкнулись с неполадкой в работе компьютера, которая здесь не описана, воспользуйтесь Access IBM для получения более подробной информации по устранению неполадок.

Основные неполадки

Неполадка	Действие
При нажатии кнопки включения питания компьютер не включается.	<p>Убедитесь, что:</p> <ul style="list-style-type: none">• Шнур питания подсоединен к задней панели компьютера и включен в исправную электрическую розетку.• Если на задней панели компьютера есть дополнительный выключатель питания, убедитесь, что он включен. О том, включено ли питание, можно судить по состоянию индикатора питания на передней панели компьютера. <p>Если устранить неисправность не удастся, обратитесь в сервисную службу.</p>
На экране монитора нет изображения.	<p>Убедитесь, что:</p> <ul style="list-style-type: none">• Кабель монитора надежно подсоединен к монитору и к задней панели компьютера.• Шнур питания монитора подсоединен к монитору и включен в исправную электрическую розетку.• Монитор включен, и яркость и контрастность отрегулированы правильно.• Сигнальный кабель монитора надежно присоединен к монитору и к разъему монитора на компьютере. <p>Примечание: Если у компьютера есть два разъема монитора, убедитесь, что монитор присоединен не к разъему в задней части системной платы, а к разъему платы адаптера AGP. Смотрите шаг 4 на стр. 3.</p> <p>Если устранить неисправность не удастся, обратитесь в сервисную службу.</p>

Неполадка	Действие
<p>Не работает клавиатура. Компьютер не реагирует на нажатие клавиш на клавиатуре.</p>	<p>Убедитесь, что:</p> <ul style="list-style-type: none"> • Компьютер и монитор включены, и яркость и контрастность на мониторе отрегулированы правильно. • Клавиатура надежно подсоединена к разъему клавиатуры на системном блоке. • На клавиатуре нет залипших клавиш. <p>Если устранить неисправность не удастся, обратитесь в сервисную службу.</p>
<p>На работает клавиатура Rapid Access III Keyboard</p>	<p>Убедитесь, что:</p> <ul style="list-style-type: none"> • Компьютер включен. • Клавиатура надежно подсоединена к разъему USB на задней панели компьютера. • На клавиатуре нет залипших клавиш. <p>Если устранить неисправность не удастся, обратитесь в сервисную службу.</p>
<p>Не работает мышь. Компьютер не реагирует на ваши действия с мышью. Примечание: Это относится только к механической мыши.</p>	<p>Почистите мышь. Убедитесь, что:</p> <ul style="list-style-type: none"> • Компьютер и монитор включены, и яркость и контрастность на мониторе отрегулированы правильно. • Мышь надежно подсоединена к разъему мыши на компьютере. <p>Если устранить неисправность не удастся, обратитесь в сервисную службу.</p>
<p>Не запускается операционная система.</p>	<p>Убедитесь, что:</p> <ul style="list-style-type: none"> • В дисковом устройстве гибких дисков нет дискетты. • В последовательности запуска задано устройство, на котором находится операционная система. Обычно операционная система находится на жестком диске. <p>Во время запуска дождитесь появления подсказки о запуске IBM Setup Utility. Нажмите указанную в подсказке функциональную клавишу.</p> <p>Проверьте последовательность запуска в программе IBM Setup Utility.</p> <p>Если устранить неисправность не удастся, обратитесь в сервисную службу.</p>
<p>Перед запуском операционной системы появился код ошибки.</p>	<p>Запишите код ошибки и смотрите раздел “Коды ошибок” на стр. 19.</p>

Неполадка	Действие
Перед запуском операционной системы компьютер подал несколько звуковых сигналов.	Убедитесь, что на клавиатуре нет залипших клавиш. Если устранить неисправность не удастся, обратитесь в сервисную службу.
Невозможно войти в Access IBM Predesktop Area.	Скрытая защищенная область либо удалена, либо повреждена. <ul style="list-style-type: none"> • Если требуется войти в Setup Utility, выполните следующие действия: <ol style="list-style-type: none"> 1. Выключите компьютер. 2. Нажав и удерживая клавишу F1, включите компьютер. 3. При появлении логотипа отпустите клавишу F1. 4. Появится главное меню Setup Utility. • Если на вашем компьютере установлена программа Rapid Restore Ultra и вам необходимо выполнить операцию восстановления, сделайте следующее: <ol style="list-style-type: none"> 1. Выключите компьютер. 2. Нажав и удерживая клавишу F11, включите компьютер. 3. При появлении логотипа отпустите клавишу F11. 4. Появится меню Rapid Restore Ultra. • Если вам нужно выбрать временное устройство загрузки, выполните следующие действия: <ol style="list-style-type: none"> 1. Выключите компьютер. 2. Нажав и удерживая клавишу Enter, включите компьютер. 3. Появится меню Startup Interrupt (Прерывание запуска). 4. Нажмите F12 и выберите из списка желаемое устройство загрузки.

Программа IBM Enhanced Diagnostics

Программа IBM Enhanced Diagnostics работает независимо от операционной системы. С помощью этой программы можно протестировать аппаратные компоненты компьютера. Эта программа используется, если вы не располагаете другими методами или если при выявлении неисправностей, предположительно связанных с аппаратными средствами, другие методы оказались безрезультатными.

Запустить программу IBM Enhanced Diagnostics можно из Access IBM Predesktop Area на вашем жестком диске. Или можно из Access IBM Predesktop Area создать самозагружаемую дискету *IBM Enhanced Diagnostics*.

Вы также можете получить новейшую версию программы Enhanced Diagnostics с Web-сайта <http://www.ibm.com/pc/support/>. Чтобы найти загружаемые файлы для вашего компьютера, введите тип и номер модели вашего компьютера в поле **Quick Path** (Быстрый путь).

Запуск программы IBM Enhanced Diagnostics из Access IBM Predesktop Area

Чтобы открыть Access IBM Predesktop Area, выполните следующие действия:

1. Выключите компьютер, нажмите клавишу Enter и, удерживая ее, снова включите компьютер.
2. При появлении логотипа отпустите клавишу Enter.
3. Откроется Access IBM Predesktop Area.
4. В меню Utilities выберите **Run diagnostics** (Запустить диагностику).
5. Следуйте инструкциям на экране.

Создание дискеты IBM Enhanced Diagnostics

Чтобы из Access IBM Predesktop Area создать дискету расширенной диагностики *IBM Enhanced Diagnostics*, выполните следующие шаги:

Чтобы открыть Access IBM Predesktop Area, выполните следующее:

1. Выключите компьютер, нажмите клавишу Enter и, удерживая ее, снова включите компьютер.
2. При появлении логотипа отпустите клавишу Enter.
3. Откроется Access IBM Predesktop Area.
4. В меню Utilities выберите **Create diagnostics disk** (Создать дискету диагностики).
5. Следуйте инструкциям на экране.

Примечания:

1. Вы также можете получить новейшую версию диагностической программы с Web-сайта <http://www.ibm.com/pc/support/>. Чтобы найти загружаемые файлы для вашего компьютера, введите тип вашего компьютера в поле **Quick Path** (Быстрый путь).
2. Для поддержания системы при отсутствии дисководов гибких дисков, с WWW-сайта <http://www.ibm.com/pc/support> можно скачать образ программы диагностики .iso.

Запуск программы IBM Enhanced Diagnostics с дискеты

Чтобы запустить программу *IBM Enhanced Diagnostics* с дискеты, выполните следующее:

1. Закройте операционную систему и выключите компьютер.
2. Вставьте дискету *IBM Enhanced Diagnostics* в дисковод гибких дисков.
3. Включите компьютер.
4. Следуйте инструкциям на экране. Если понадобится справка, нажмите F1.
5. По завершении работы программы выньте дискету из дисковода.
6. Завершите работу системы или перезагрузите компьютер.

Коды ошибок

В приведенной ниже таблице содержится описание некоторых наиболее часто встречающихся кодов ошибок, которые могут появиться на экране во время выполнения компьютером автотеста при включении питания (Power-on Self-Test, POST).

- Запишите появившиеся коды ошибок. Если вы обратитесь за обслуживанием, вас попросят сообщить эти коды.
- Если появится несколько кодов ошибок, всегда устраняйте неполадки в том же порядке, в каком появлялись коды ошибок. Обычно при устранении причины первой ошибки исчезают и все последующие ошибки.
- Если появится код ошибки, которого нет в приведенной ниже таблице, вам придется провести более глубокую диагностику.
 - Если при включении компьютера запустится операционная система, смотрите инструкции по проведению диагностики в разделе “Программа IBM Enhanced Diagnostics” на стр. 17. Дополнительную информацию по устранению неполадок можно получить с помощью Access IBM.
 - Если операционная система не запускается, обратитесь в сервисную службу.

Код	Описание	Действие
135	Неполадка вентилятора	Обратитесь в сервисную службу.
162	Изменилась конфигурация устройств.	Убедитесь, что: <ul style="list-style-type: none">• Все внешние устройства включены.• Все устройства правильно установлены и надежно присоединены. С помощью IBM Setup Utility перезагрузите настройки конфигурации по умолчанию. Если устранить неисправность не удастся, обратитесь в сервисную службу.
164	Размер системной памяти меньше ожидаемого.	Добавьте памяти или с помощью IBM Setup Utility примите новый размер памяти. Если устранить неисправность не удастся, обратитесь в сервисную службу.

Код	Описание	Действие
210 или 211	Произошла ошибка клавиатуры.	<p>Убедитесь, что:</p> <ul style="list-style-type: none"> • Клавиатура присоединена правильно. • На клавиатуре нет залипших клавиш. <p>Если устранить неисправность не удастся, обратитесь в сервисную службу.</p>
250	Неисправна батарейка.	<p>Замените батарейку. Инструкции по замене батарейки смотрите в электронном <i>Руководстве пользователя</i>, которое можно вызвать с помощью Access IBM.</p>
270 или 271	Ошибка часов реального времени	<p>С помощью программы IBM Setup Utility установите дату и время.</p> <p>Если устранить неисправность не удастся, обратитесь в сервисную службу.</p>
662	Произошло изменение конфигурации.	<p>Добавлен или удален дисковод гибких дисков.</p> <ul style="list-style-type: none"> • Восстановите первоначальную конфигурацию устройств. <p>Или</p> <ul style="list-style-type: none"> • С помощью IBM Setup Utility примите новую конфигурацию. <p>Если устранить неисправность не удастся, обратитесь в сервисную службу.</p>
1762	Произошло изменение конфигурации.	<p>Добавлен или удален жесткий диск.</p> <ul style="list-style-type: none"> • Восстановите первоначальную конфигурацию устройств. <p>Или</p> <ul style="list-style-type: none"> • С помощью IBM Setup Utility примите новую конфигурацию. <p>Если устранить неисправность не удастся, обратитесь в сервисную службу.</p>

Код	Описание	Действие
1962	Не найдена операционная система, или ни в одном устройстве, входящем в последовательность загрузки, нет программы первоначальной загрузки.	С помощью IBM Setup Utility измените последовательность загрузки. Если устранить неисправность не удастся, обратитесь в сервисную службу.
5962	Произошло изменение конфигурации.	Добавлено или удалено устройство ATAPI. • Восстановите первоначальную конфигурацию устройств. Или • С помощью IBM Setup Utility примите новую конфигурацию. Если устранить неисправность не удастся, обратитесь в сервисную службу.
8603	Ошибка устройства управления указателем Не найдена мышь.	• Установите мышь. Или • С помощью программы IBM Setup Utility правильно установите опцию мыши. Если устранить неисправность не удастся, обратитесь в сервисную службу.

Звуковые сигналы POST

Еще один способ, с помощью которого POST уведомляет об ошибках, это - серии звуковых сигналов. Последовательность сигналов соответствует числовому значению и позволяет локализовать возможную неполадку.

Ниже приводится описание наиболее распространенных звуковых кодов POST, с которыми вы можете столкнуться при запуске компьютера.

Последовательность сигналов	Описание	Действие
1 длинный и 2 коротких звуковых сигнала	Никакого сообщения на экране не появляется. Звуковой сигнал подается до инициализации видеосистемы.	Извлеките и вновь установите модули системной памяти с двухрядным соединителем (DIMM). Если неполадка повторится, обратитесь в сервисную службу.

Последовательность сигналов	Описание	Действие
1 длинный и серия коротких звуковых сигналов	Сбой внешнего ПЗУ (такого, как VGA)	Если неполадка повторится, обратитесь в сервисную службу.
2 коротких звуковых сигнала	Произошла ошибка автотеста при включении питания (POST).	Если вы меняли конфигурацию устройств, войдите в IBM Setup Utility и выйдите с сохранением настроек. Или обратитесь к разделу с кодами ошибок, чтобы исправить ошибку.
1 короткий - 3 коротких - 3 коротких - 1 короткий	Отсутствует память или память конфигурации	Установите память на место. Если неполадка повторится, обратитесь в сервисную службу.
4 раза по 4 коротких звуковых сигнала	Возможная несанкционированная замена POV; несовпадение информации POV.	Убедитесь, что правильная плата POV надежно установлена в своём гнезде.

Ниже приводится ряд общих рекомендаций по использованию звуковых кодов автотеста при включении (POST).

- Запишите все поданные компьютером звуковые сигналы. Если вы обратитесь за обслуживанием, вас попросят сообщить характер звуковых сигналов.
- Если звуковой сигнал, поданный компьютером, не описан в данной книге, вам придется провести более глубокую диагностику.
 - Если при включении компьютера запустится операционная система, то с помощью Access IBM узнайте, как запустить программу IBM Enhanced Diagnostics, и ознакомьтесь с подробными инструкциями по устранению неполадок, представленными в электронном виде.
 - Если операционная система не запускается, обратитесь в сервисную службу.

Глава 5. Как обратиться за информацией, помощью и обслуживанием

На тот случай, если вам понадобятся консультации, обслуживание или техническая поддержка, либо вам просто захочется побольше узнать о продуктах IBM, корпорация IBM позаботилась о том, чтобы вы располагали различными источниками информации. В этом разделе рассказывается, где получить дополнительную информацию об IBM и продуктах IBM, что делать, если возникнут неполадки в работе компьютера, и куда обратиться за обслуживанием, если оно потребуется).

Как получить информацию

Информация о вашем компьютере IBM и установленном программном обеспечении (если таковое имеется) содержится в документации, поставляемой вместе с вашим компьютером. Эта документация представляет собой печатные издания, электронные книги, файлы README и файлы справки. Кроме того, информацию о продуктах IBM можно получить через Интернет.

В Интернете информацию о продуктах для персональных компьютеров IBM и их поддержке можно найти на Web-сайте IBM. Адрес домашней страницы IBM Personal Computing: <http://www.ibm.com/pc/>.

Информацию о продуктах IBM, включая поддерживаемые опции, можно найти по адресу: <http://www.ibm.com/pc/support/>.

Если на странице поддержки вы щелкнете по **Profile**, то сможете создать для себя страницу поддержки своих аппаратных средств, на которой будут размещаться ответы на наиболее часто задаваемые вопросы (Frequently Asked Questions), информация о комплектующих (Parts Information), технические советы и рекомендации (Technical Hints and Tips) и загружаемые файлы (Downloadable Files). Кроме того, можно подписаться на электронную рассылку уведомлений о появлении новой информации, связанной с вашими зарегистрированными продуктами.

Публикации можно заказать через систему заказа публикаций IBM (IBM Publications Ordering System) по адресу: <http://www.elink.ibmink.ibm.com/public/applications/publications/cgi-bin/pbi.cgi>.

Получение консультаций и услуг

Если в работе компьютера возникнут неполадки, вы сможете получить консультативную поддержку из различных источников.

Использование документации и диагностических программ

Многие неполадки, возникшие в работе компьютера, можно устранить без посторонней помощи. Если вы столкнетесь с неполадками, то в первую очередь следует ознакомиться с информацией по устранению неполадок, которая содержится в прилагаемой к компьютеру документации. Если вы подозреваете, что неполадка связана с программными средствами, смотрите документацию (в том числе файлы README и электронную справку), поставляемую вместе с операционной системой или прикладной программой.

К большинству компьютеров и серверов IBM прилагается набор диагностических программ, которые могут помочь выявить неполадки в аппаратных средствах. Инструкции по использованию диагностических программ смотрите в разделах, посвященных устранению неполадок, в прилагаемой к компьютеру документации.

В разделах с информацией по устранению неполадок может быть указано, что вам нужно использовать дополнительные или обновленные драйверы устройств либо какие-то иные программные средства. У IBM есть страницы в Интернете, на которых можно ознакомиться с новейшей технической информацией и откуда можно скачать необходимые драйверы устройств и обновления. Чтобы попасть на эти страницы, перейдите на страницу <http://www.ibm.com/pc/support/> и следуйте приведенным там инструкциям.

Как обратиться за обслуживанием

Если вы попытались исправить неполадку самостоятельно, но это не помогло, и вам все равно требуется помощь, то в течение гарантийного срока вы можете получить консультации и информацию по телефону консультативного центра IBM PC HelpCenter®. В течение гарантийного срока предоставляются следующие услуги:

- **Выявление неполадок** - Квалифицированные сотрудники помогут вам определить, связана ли неполадка с аппаратными средствами, и решить, что следует предпринять для её устранения.
- **Ремонт аппаратных средств IBM** - Если будет установлено, что неполадка связана с аппаратными средствами IBM, на которые имеется гарантия, квалифицированные специалисты обеспечат вам сервисное обслуживание должного уровня.
- **Технологические изменения** - Иногда после продажи продукта бывает необходимо внести в него изменения. IBM или уполномоченный торговец продукцией IBM внесут необходимые технологические изменения, относящиеся к приобретенным вами аппаратным средствам.

Гарантия не распространяется на:

- Замену или использование компонентов, произведенных не IBM, или компонентов IBM, на которые гарантия не предоставляется. Все узлы, на которые распространяется гарантия, содержат 7-символьный идентификатор в формате IBM FRU XXXXXXXX.
- Выявление причин неполадок в программных средствах.
- Конфигурирование BIOS в процессе установки или обновления.
- Изменения, модификацию и обновление драйверов устройств.
- Установку и обслуживание сетевых операционных систем (NOS).
- Установку и обслуживание прикладных программ.

Полное изложение гарантийных условий IBM смотрите в Заявлении IBM об ограниченной гарантии. Обязательно сохраните свидетельство законности приобретения компьютера - это необходимое условие для получения гарантийного обслуживания.

В США и Канаде эти услуги предоставляются круглосуточно, без выходных. В Великобритании эти услуги предоставляются по рабочим дням с 9 утра до 6 вечера.

Примечание: Время ответа может быть разным; некоторые праздничные дни могут исключаться.

Если возможно, будьте рядом с компьютером, когда будете звонить. Подготовьте следующие данные:

- Тип и модель компьютера
- Серийные номера аппаратных продуктов IBM
- Описание неполадки
- Точный текст всех полученных сообщений об ошибках
- Данные о конфигурации аппаратных и программных средств

Телефоны

Приведенные здесь номера телефонов могут измениться без дополнительного уведомления. Чтобы получить самую свежую информацию о номерах телефонов, перейдите на страницу <http://www.ibm.com/pc/support/> и щелкните по записи **Support Phone List** (Список телефонов службы поддержки).

Страна		Номер телефона
Австрия	Oesterreich	01-24 592 5901
Бельгия - голландский	Belgie	02-210 9820
Бельгия - французский	Belgique	02-210 9800
Канада	Toronto only	416-383-3344
Канада	Canada - all other	1-800-565-3344
Дания	Danmark	35 25 02 91
Финляндия	Suomi	09-459 6960
Франция	France	02 38 55 74 50
Германия	Deutschland	07032-1549 201
Ирландия	Ireland	01-815 9200
Италия	Italia	02-7031 6101
Люксембург	Luxembourg	298-977 5063
Нидерланды	Nederland	020-514 5770
Норвегия	Norge	66 81 11 00
Португалия	Portugal	21-791 51 47
Испания	España	91-662 49 16
Швеция	Sverige	08-751 52 27
Швейцария	Schweiz/Suisse/Svizzera	058-333 0900
Соединенное Королевство	United Kingdom	01475-555 055
США и Пуэрто-Рико	U.S.A. and Puerto Rico	1-800-772-2227

В остальных странах и регионах обращайтесь к торговцу продукцией IBM или к торговому представителю IBM.

Другие услуги

IBM Update Connector™ - это инструмент, который обеспечивает возможность удаленного соединения с HelpCenter для некоторых компьютеров IBM. Update Connector позволяет получать и загружать обновления некоторых программных средств, которые могут прилагаться к вашему компьютеру.

Если вы берете компьютер с собою в поездки или перевозите его в другую страну, в которой продаются компьютеры типа ThinkCentre, ваш компьютер может подпадать под условия предоставления международного гарантийного обслуживания, что автоматически дает право на получение гарантийного обслуживания в течение гарантийного срока. Обслуживание будут проводить IBM или торговцы продукцией IBM, уполномоченные проводить гарантийное обслуживание.

В каждой стране существует свой порядок обслуживания; некоторые услуги могут предоставляться не во всех странах. Международное гарантийное обслуживание предоставляется в соответствии с порядком, принятым в стране, где проводится обслуживание (например, обслуживания путем депонирования, обслуживания без выезда на место и с выездом на место). В некоторых странах может оказаться, что сервисные центры обслуживают не все модели компьютеров данного типа. В некоторых странах обслуживание может быть платным, и могут действовать какие-нибудь ограничения.

Для того, чтобы определить, подпадает ли ваш компьютер под условия международной гарантии, и чтобы посмотреть список стран, на которые распространяются ее условия, посетите Web-сайт <http://www.ibm.com/pc/support/> и щелкните по **Warranty Lookup** (Сведения о гарантии). Для компьютеров IBM, подпадающих под условия предоставления обслуживания, указаны четырехзначные типы компьютеров. Более подробную информацию о международном гарантийном обслуживании смотрите в Объявлении об обслуживании (Service Announcement) 601-034 на странице <http://www.ibm.com/>. Щелкните по **Support & downloads**, щелкните по **Announcement letters** и щелкните по **Announcements search**. В поле **Search by letter number only** (Искать только по номеру письма) введите 601-034 и щелкните по **Search** (Поиск).

Служба IBM Integrated Technology Services предлагает широкий диапазон услуг по поддержке и реализации информационных технологий, а также по управлению этими технологиями. Дополнительные сведения об этих услугах смотрите на Web-сайте Integrated Technology Services по адресу: <http://www.ibm.com/services/its/>.

Если вам потребуется техническая информация по установке пакетов обслуживания (Service Pack) преинсталлированного на вашем компьютере продукта Microsoft Windows или если у вас возникнут вопросы относительно этих пакетов обслуживания, смотрите Web-сайт поддержки продуктов Microsoft (<http://support.microsoft.com/directory/>), либо обращайтесь в IBM HelpCenter. Возможно, какие-то услуги вам придется оплатить.

Приобретение дополнительных услуг

В течение гарантийного срока и после его завершения вы можете получить такие платные услуги, как поддержка аппаратных средств, операционных систем и прикладных программ IBM и других компаний, настройка и конфигурирование сетей, предоставление дополнительных услуг по ремонту аппаратных средств, а также установка в особой конфигурации. Перечень и наименование услуг могут быть разными в разных странах и регионах.

Дополнительные сведения об этих услугах смотрите в Интернете.

Приложение А. Предложение программного пакета IBM Lotus

Об этом предложении: Как клиент и законный владелец персонального компьютера IBM, вы получаете лицензию на программные пакеты Lotus Notes Standalone Client и Lotus SmartSuite. Эта лицензия даёт вам право устанавливать и использовать это программное обеспечение на своём новом персональном компьютере IBM, выбрав одну из следующих возможностей:

- **Носитель с этим программным обеспечением в данное предложение не включен.** Если у вас ещё нет носителя с пакетом Lotus Notes Client или Lotus SmartSuite, вы можете заказать компакт-диск и установить программное обеспечение на свой компьютер.** Для заказа воспользуйтесь одним из методов, приведенных на следующей странице.
- **Если у вас уже есть лицензионная копия программного обеспечения,** вы имеете право сделать с него одну дополнительную копию и пользоваться ею.

О программном обеспечении IBM Lotus Notes: Пакет Notes Standalone client дает возможность собрать воедино важнейшие ресурсы управления почтовой, деловой и персональной информацией — такой как e-mail, календарь, список срочных дел — и иметь доступ к ним как при работе в сети, так и не будучи подключенным к сети. За дополнительной информацией обращайтесь на сайт <http://www.lotus.com/notes>

О программном обеспечении IBM Lotus SmartSuite: Lotus SmartSuite содержит мощные программные средства, позволяющие экономить время, без задержки приступать к работе и эффективно выполнять индивидуальные задания.

- Lotus Word Pro — текстовый редактор
- Lotus 1-2-3 — электронная таблица
- Lotus Freelance Graphics — презентационная графика
- Lotus Approach — база данных
- Lotus Organizer — менеджер расписания, контактов и информации
- Lotus FastSite — Web-издательство
- Lotus SmartCenter — менеджер информации Интернет

Поддержка клиентов: За номерами телефонов и помощью во время первоначальной установки программного обеспечения обращайтесь на сайт <http://www.pc.ibm.com/support>. Платную техническую поддержку, выходящую за рамки помощи при первоначальной установке, можно получить, обратившись на сайт <http://www.lotus.com/passport>.

Международное лицензионное соглашение: Программное обеспечение, предоставляемое вам по лицензии в рамках данного предложения, не включает обновления программного обеспечения и техническую поддержку и подпадает под условия и международного программного лицензионного соглашения IBM

(International Program License Agreement - IPLA), которое сопровождает ваше программное обеспечение. Если вы пользуетесь программными пакетами Lotus SmartSuite и Lotus Notes, описанными в данном предложении, это означает, что вы принимаете условия этого предложения и условия IPLA. За дополнительной информацией о международном программном лицензионном соглашении IBM (IPLA) обращайтесь на сайт <http://www.ibm.com/software/sla/slabd.nsf>. Эти программы перепродаже не подлежат.

Подтверждение права: Подтверждением права на данный программный продукт являются документы на приобретение вашего персонального компьютера IBM, а также данное Предложение.

Приобретение обновлений, дополнительных лицензий и технической поддержки
Обновления программ и техническую поддержку можно приобрести у IBM за отдельную плату через программу Passport Advantage Program. За информацией о приобретении дополнительных лицензий на Notes, SmartSuite и другие продукты Lotus обращайтесь на сайт <http://www.ibm.com> или <http://www.lotus.com/passport>. При определенных условиях лицензии клиентского доступа можно приобрести с помощью лицензии Competitive Tradeup.

Чтобы заказать компакт-диск:

****Внимание:** Согласно данному Предложению вы можете заказать один компакт-диск на лицензию. При этом вам нужно будет сообщить серийный номер приобретенного вами компьютера. Компакт-диск предоставляется бесплатно, однако вам придется оплатить стоимость пересылки, а также все местные налоги и сборы. Выполнение вашего заказа может занять от 10 до 20 рабочих дней.

- **В США и Канаде:**

Звоните по телефону 800-690-3899

- **В странах Латинской Америки:**

– Адрес в Интернете: <http://smartsuite.modusmedia.com>

– Почтовый адрес:

IBM - Lotus Notes and SmartSuite Program

Modus Media International

501 Innovation Avenue

Morrisville, NC, USA 27560

Факс: 919-405-4495

Адрес электронной почты для получения информации о заказе:

Smartsuite_ibm@modusmedia.com

- **В странах Европы:**

– Адрес в Интернете: <http://ibm.modusmedia.co.uk>

– Почтовый адрес:

IBM - Lotus Notes and SmartSuite Program

P.O. Box 3118

Cumbernauld, Scotland, G68 9JX

Адрес электронной почты для получения информации о заказе:
ibm_smartsuite@modusmedia.com

- **В странах Азии и тихоокеанского региона:**

- Адрес в Интернете: <http://smartsuite.modusmedia.com>

- Почтовый адрес:

IBM - Lotus Notes and SmartSuite Program

Modus Media International

eFulfillment Solution Center

750 Chai Chee Road

#03-10/14, Technopark at Chai Chee,

Singapore 469000

Факс: +65 6448 5830

Адрес электронной почты для получения информации о заказе:

Smartsuiteapac@modusmedia.com

Приложение В. Заявление IBM об ограниченной гарантии Z125-4753-07 11/2002

Часть 1 - Общие положения

Данное Заявление об ограниченной гарантии включает Часть 1 - Общие положения, Часть 2 - Особые условия для отдельных стран и Часть 3 - Информация о гарантии. Положения Части 2 могут заменять или изменять положения Части 1. Гарантии, предоставляемые IBM в соответствии с данным Заявлением об ограниченной гарантии, распространяются только на те компьютеры, которые были приобретены в личное пользование, а не для перепродажи. Термин "компьютер" означает компьютер IBM, его функции, модификации, компоненты и принадлежности, а также любую их комбинацию. Термин "компьютер" не включает в себя какие-либо программы, ни установленные на заводе-изготовителе, ни установленные впоследствии, ни любые другие. В данном Заявлении об ограниченной гарантии ничто не затрагивает каких-либо установленных законом прав потребителей, нарушение или ограничение которых по договору не допускается.

Что покрывает эта гарантия

IBM гарантирует, что каждый компьютер 1) не содержит дефектов в материалах и сборке и 2) соответствует официальным опубликованным спецификациям IBM ("Спецификации"), которые высылаются по заказу. Гарантийный срок на компьютер исчисляется со дня установки и указан в Части 3 - Информация о гарантии. День установки - это дата, указанная на вашем счете или товарном чеке, если только IBM или продавец не укажут иное. В случае установки дополнительных аппаратных средств, изменения конфигурации или модернизации снятые элементы возвращаются IBM. На элемент, установленный взамен удаленного, переносится гарантия на обслуживание, которая распространялась на изъятый элемент. Если IBM не укажет иное, приведенные ниже гарантии действуют только в той стране, в которой компьютер был приобретен.

ЭТИ ГАРАНТИИ ЯВЛЯЮТСЯ ВАШИМИ ИСКЛЮЧИТЕЛЬНЫМИ ГАРАНТИЯМИ, КОТОРЫЕ ЗАМЕНЯЮТ СОБОЙ ВСЕ ОСТАЛЬНЫЕ ГАРАНТИИ ИЛИ ОГОВОРКИ, КАК ЯВНЫЕ, ТАК И ПРЕДПОЛАГАЕМЫЕ, ВКЛЮЧАЯ, НО НЕ ОГРАНИЧИВАЯСЬ ПРЕДПОЛАГАЕМЫМИ ГАРАНТИЯМИ ИЛИ УСЛОВИЯМИ КОММЕРЧЕСКОЙ ПРИГОДНОСТИ ИЛИ СООТВЕТСТВИЯ КАКОЙ-ЛИБО КОНКРЕТНОЙ ЦЕЛИ. В НЕКОТОРЫХ ШТАТАХ ИЛИ НЕКОТОРЫМИ ЗАКОНОДАТЕЛЬСТВАМИ ОТКАЗ ОТ ЯВНЫХ ИЛИ ПРЕДПОЛАГАЕМЫХ ГАРАНТИЙ НЕ ДОПУСКАЕТСЯ; В ЭТОМ СЛУЧАЕ ВЫШЕПРИВЕДЕННОЕ ИСКЛЮЧЕНИЕ МОЖЕТ К ВАМ НЕ ОТНОСИТЬСЯ. ПРИ ПОДОБНЫХ ОБСТОЯТЕЛЬСТВАХ ДЕЙСТВИЕ ЭТИХ ГАРАНТИЙ ОГРАНИЧЕНО ГАРАНТИЙНЫМ СРОКОМ. ПО ИСТЕЧЕНИИ ЭТОГО СРОКА ДЕЙСТВИЕ ВСЕХ ГАРАНТИЙ ПРЕКРАЩАЕТСЯ. В НЕКОТОРЫХ ШТАТАХ ИЛИ

НЕКОТОРЫМИ ЗАКОНОДАТЕЛЬСТВАМИ ОГРАНИЧЕНИЕ СРОКА ПОДРАЗУМЕВАЕМЫХ ГАРАНТИЙ НЕ ДОПУСКАЕТСЯ; В ЭТОМ СЛУЧАЕ ВЫШЕПРИВЕДЕННОЕ ОГРАНИЧЕНИЕ МОЖЕТ К ВАМ НЕ ОТНОСИТЬСЯ.

На что данная гарантия не распространяется

Данная гарантия не распространяется на:

- любые программы, установленные на заводе-изготовителе, поставляемые вместе с компьютером или установленные впоследствии;
- неисправности, вызванные неправильной эксплуатацией (включая, но не ограничиваясь использованием возможностей или функций компьютера кроме тех, на которые имеется письменное разрешение IBM), аварией, переделкой, эксплуатацией в неподходящей физической или операционной среде, или неправильно произведенным вами обслуживанием;
- сбои, вызванные продуктом, за который IBM не несет ответственности; а также
- любые продукты, произведенные не IBM, включая те из них, которые корпорация IBM могла приобрести и поставить вместе с компьютером IBM или встроить в него по вашей просьбе.

Гарантия утрачивает силу при снятии или замене заводских табличек и идентификационных этикеток на компьютере или его деталях.

IBM не гарантирует, что компьютер будет работать без сбоев и без ошибок.

Для компьютера, на который распространяется гарантия, техническая и прочая поддержка, в частности, ответы по телефону на вопросы типа "Как это сделать?", а также рекомендации по настройке и установке оборудования предоставляются **БЕЗ КАКИХ-ЛИБО ГАРАНТИЙ.**

Как получить гарантийное обслуживание

Если в течение гарантийного срока компьютер не будет функционировать в соответствии с гарантией, обращайтесь за гарантийным обслуживанием в IBM или к продавцу. Если вы не регистрируете ваш компьютер в IBM, то при обращении за гарантийным обслуживанием вас могут попросить предъявить доказательство законности его приобретения.

Какие действия предпримет IBM для устранения неполадок

При обращении за обслуживанием вы должны следовать инструкциям по выявлению и устранению неполадок, которые рекомендует IBM. Сотрудник технической службы попытается провести первоначальную диагностику неполадки и оказать вам помощь в ее устранении по телефону.

Тип гарантийного обслуживания, применимый к вашему компьютеру, указан в Части 3 - Информация о гарантии.

На вас лежит ответственность за получение с Web-сайта IBM в Интернете или из иной электронной среды и установку соответствующих обновлений машинного кода (микрокода, кода базовой системы ввода-вывода, именуемой "BIOS", программных утилит, драйверов устройств и диагностических средств, поставляемых вместе с компьютером IBM) и других обновлений программных

средств и за соблюдение инструкций, которые прилагает к ним IBM.

Если неполадку можно устранить с использованием узлов, подлежащих замене силами заказчика (Customer Replaceable Unit - "CRU", например, клавиатуры, мыши, динамика, модуля памяти, жесткого диска и других деталей, которые легко заменить), IBM поставит вам такие детали, чтобы вы использовали их для замены.

Если в течение гарантийного срока компьютер не будет функционировать в соответствии с гарантией, и неполадку не удастся устранить путем консультаций по телефону, применения обновлений машинного кода или программных средств или путём замены узлов, IBM или продавец (уполномоченный IBM для проведения гарантийного обслуживания) по своему усмотрению либо 1) отремонтируют его, чтобы он функционировал в соответствии с гарантией, либо 2) заменят его на такой же или функционально эквивалентный. Если IBM окажется не в состоянии выполнить ни одно из этих действий, вы можете вернуть компьютер по месту приобретения и получить возмещение уплаченной суммы.

IBM или продавец также будут осуществлять руководство в отношении применимых к компьютеру технических изменений и выполнять необходимую установку.

Замена компьютера или его деталей

Если при гарантийном обслуживании производится замена компьютера или его деталей, то элемент, изъятый IBM или продавцом, переходит в их собственность, а элемент, установленный в качестве замены - в вашу. Вы ручаетесь за то, что все снятые элементы являются подлинными и не подвергались изменению.

Предоставляемые на замену детали могут быть не новыми, но они должны быть исправны и эквивалентны, по крайней мере функционально, заменяемым. На элемент, установленный взамен неисправного, переносится гарантия на обслуживание, которая распространялась на замененный элемент.

Ваши дополнительные обязанности

Прежде чем IBM или продавец заменит компьютер или его деталь, вы обязуетесь удалить все компоненты, детали, дополнительные аппаратные средства, переделки и приспособления, не подлежащие гарантийному обслуживанию.

Вы также обязуетесь:

1. удостоверить, что в отношении данного компьютера нет никаких установленных законом обязательств или ограничений, которые препятствовали бы его замене;
2. получить разрешение владельца компьютера на его обслуживание IBM или продавцом (если вы не являетесь владельцем компьютера); а также
3. в тех случаях, когда это возможно, перед проведением обслуживания:
 - a. выполнить процедуры по обращению за обслуживанием, рекомендованные IBM или продавцом;
 - b. создать резервные копии всех программ, данных и массивов, содержащихся в компьютере, или защитить их другим способом;

- c. предоставить сотрудникам IBM или продавца достаточный, свободный и безопасный доступ к оборудованию, чтобы дать им возможность выполнить свои обязательства; а также
 - d. информировать IBM или продавца об изменениях в местонахождении компьютера.
4. (а) удалить из компьютера всю информацию об идентифицированных или поддающихся идентификации лицах (персональные данные) насколько это технически возможно, (b) позволить IBM, продавцу или поставщику IBM использовать все оставшиеся персональные данные так, как IBM, продавец или поставщик сочтут необходимым для исполнения своих обязательств по данному Заявлению об ограниченной гарантии (что может включать в себя отправку компьютера для такого использования в другой сервисный центр IBM в другой стране мира), и (с) удостоверить, что подобная обработка соответствует всем законам, применимым к таким персональным данным.

Ограничение ответственности

IBM несет ответственность за потерю или повреждение компьютера только 1) пока он находится в распоряжении IBM, а также 2) при его транспортировке в тех случаях, когда транспортные издержки несет IBM.

Ни IBM, ни продавец не несут ответственности за какие-либо конфиденциальные, защищенные правами собственности или персональные данные, содержащиеся в компьютере, который вы возвращаете по какой-либо причине IBM или продавцу. Перед тем как возвращать компьютер, вы должны удалить всю подобную информацию.

Могут возникнуть обстоятельства, при которых, вследствие невыполнения обязательств со стороны IBM или по иной причине наступления ответственности, вы получите право на возмещение убытков от IBM. За исключением ответственности, отказ от которой или ограничение которой не допускается применимыми законами, в каждом подобном случае, независимо от того, на каком основании выдвигаются претензии о возмещении убытков от IBM (включая грубые нарушения, халатность, введение в заблуждение и прочие претензии по поводу договора или причинения вреда), IBM несет ответственность только

1. за телесные повреждения, нанесенные физическим лицам (включая смертные случаи), и ущерб, причиненный недвижимости или материальному личному имуществу; а также
2. за прочие реально причиненные прямые убытки в размере, не превышающем сумм (при оплате в рассрочку - в размере платы за 12 месяцев), уплаченных за компьютер, являющийся предметом претензий. В применении к данному пункту термин "компьютер" включает в себя компьютерный код и лицензионный внутренний код.

Это ограничение возмещения также относится ко всем поставщикам IBM и к продавцу. Указанный предел ограничивает совокупную ответственность IBM, ее поставщиков и продавца.

НИ ПРИ КАКИХ ОБСТОЯТЕЛЬСТВАХ НИ IBM, НИ ЕЕ ПОСТАВЩИКИ, НИ ТОРГОВЦЫ ПРОДУКЦИЕЙ IBM НЕ НЕСУТ ОТВЕТСТВЕННОСТИ В СЛЕДУЮЩИХ СЛУЧАЯХ, ДАЖЕ ЕСЛИ ОНИ БЫЛИ ПРЕДУПРЕЖДЕНЫ О ВОЗМОЖНОСТИ ТАКОВЫХ: 1) ПО ПРЕТЕНЗИЯМ ТРЕТЬЕЙ СТОРОНЫ О ВОЗМЕЩЕНИИ ВАМИ УБЫТКОВ (НЕ ОХВАЧЕННЫХ ПЕРВЫМ ПУНКТОМ ПРИВЕДЕННОГО ВЫШЕ ПОЛОЖЕНИЯ); 2) ЗА ПОТЕРЮ ИЛИ ПОВРЕЖДЕНИЕ ВАШИХ ДАННЫХ; 3) ЗА РЕАЛЬНО ПРИЧИНЕННЫЕ, СЛУЧАЙНЫЕ ИЛИ КОСВЕННЫЕ УБЫТКИ, ЛИБО ЗА КОСВЕННЫЕ ЭКОНОМИЧЕСКИЕ УБЫТКИ; А ТАКЖЕ 4) ЗА УПУЩЕННУЮ ВЫГОДУ, НЕДОПОЛУЧЕННЫЙ ДОХОД, УТРАЧЕННУЮ РЕПУТАЦИЮ ИЛИ НЕДОПОЛУЧЕННУЮ ЭКОНОМИЮ СРЕДСТВ. В НЕКОТОРЫХ ШТАТАХ ИЛИ НЕКОТОРЫМИ ЗАКОНОДАТЕЛЬСТВАМИ НЕ ДОПУСКАЕТСЯ ОТКАЗ ОТ ИЛИ ОГРАНИЧЕНИЕ СЛУЧАЙНЫХ ИЛИ КОСВЕННЫХ УБЫТКОВ; В ЭТОМ СЛУЧАЕ ВЫШЕПРИВЕДЕННЫЙ ОТКАЗ ИЛИ ОГРАНИЧЕНИЕ МОЖЕТ К ВАМ НЕ ОТНОСИТЬСЯ. В НЕКОТОРЫХ ШТАТАХ ИЛИ НЕКОТОРЫМИ ЗАКОНОДАТЕЛЬСТВАМИ ОГРАНИЧЕНИЕ СРОКА ПОДРАЗУМЕВАЕМЫХ ГАРАНТИЙ НЕ ДОПУСКАЕТСЯ; В ЭТОМ СЛУЧАЕ ВЫШЕПРИВЕДЕННОЕ ОГРАНИЧЕНИЕ МОЖЕТ К ВАМ НЕ ОТНОСИТЬСЯ.

Управляющий закон

Как вы, так и IBM согласны с тем, что, невзирая ни на какие противоречия правовых норм, все права, обязанности и обязательства, связанные с предметом данного Заявления об ограниченной гарантии или каким-либо образом относящиеся к таковому, регламентируются, интерпретируются и исполняются с применением законов той страны, в которой был приобретен компьютер.

ЭТИ ГАРАНТИИ ДАЮТ ВАМ ОПРЕДЕЛЕННЫЕ ЮРИДИЧЕСКИЕ ПРАВА; ВЫ МОЖЕТЕ ТАКЖЕ ИМЕТЬ ДРУГИЕ ПРАВА, КОТОРЫЕ ЗАВИСЯТ ОТ ОСОБЕННОСТЕЙ КОНКРЕТНОГО ЗАКОНОДАТЕЛЬСТВА.

Юрисдикция

Все наши права, обязанности и обязательства подпадают под юрисдикцию судов той страны, в которой вы приобрели компьютер.

Часть 2 - Особые условия для отдельных стран

СЕВЕРНАЯ И ЮЖНАЯ АМЕРИКА

АРГЕНТИНА

Управляющий закон: *После первого предложения добавляется следующее положение:*

Все судебные споры, связанные с данным Заявлением об ограниченной гарантии, подлежат урегулированию исключительно в коммерческом суде ординарной юрисдикции города Буэнос-Айрес.

БРАЗИЛИЯ

Управляющий закон: *После первого предложения добавляется следующее положение:*

Все судебные споры, вытекающие из данного Соглашения, подлежат урегулированию исключительно в суде Рио-де-Жанейро, RJ.

ПЕРУ

Ограничение ответственности: *В конце данного раздела добавляется следующее положение:*

В соответствии со Статьей 1328 Гражданского кодекса Перу ограничения и исключения, приведенные в этом разделе, не будут относиться к ущербу, причиненному в результате злонамеренно неправомерных действий IBM ("dolo") или преступной халатности ("culpa inexcusable").

СЕВЕРНАЯ АМЕРИКА

Как получить гарантийное обслуживание: *В этот раздел добавляется следующее положение:*

В Канаде или в США за гарантийным обслуживанием IBM обращайтесь по телефону 1-800-IBM-SERV (426-7378).

КАНАДА

Ограничение ответственности: *В этом разделе пункт 1 заменяется следующим положением:*

1. за телесные повреждения, нанесенные физическим лицам (включая смертные случаи), и ущерб, причиненный недвижимости или материальному личному имуществу; а также

Управляющий закон: *Формулировка "законов той страны, в которой был приобретен компьютер" в первом предложении заменяется следующей формулировкой:*

законов провинции Онтарио.

США

Управляющий закон: *Формулировка "законов той страны, в которой был приобретен компьютер" в первом предложении заменяется следующей формулировкой:*

законов штата Нью-Йорк.

АЗИЯ И СТРАНЫ ТИХООКЕАНСКОГО РЕГИОНА

АВСТРАЛИЯ

На что распространяется данная гарантия: *В этот раздел добавляется следующий абзац:*

Гарантии, указанные в этом разделе, являются дополнениями к тем правам, которые могут вам предоставляться в соответствии с Актом о правилах торговли (Trade Practices Act) 1974 г. и прочими аналогичными законами, и ограничение

этих прав возможно только в той мере, в какой это допускается применимым законодательством.

Ограничение ответственности: *В этот раздел добавляется следующее положение:* В случае нарушения со стороны IBM условий или гарантий, подразумеваемых Актом о правилах торговли 1974 г. или иным аналогичным законом, ответственность IBM ограничивается ремонтом или заменой товара, либо поставкой эквивалентного товара. Если условие или гарантия относится к праву продажи, пассивному владению либо к титульному праву, а также если товар относится к товарам, обычно приобретаемым для личного, домашнего или бытового использования или потребления, то никакие приводимые в данном абзаце ограничения не применяются.

Управляющий закон: *Формулировка "законов той страны, в которой был приобретен компьютер" в первом предложении заменяется следующей формулировкой:*
законов штата или территории.

КАМБОДЖА, ЛАОС И ВЬЕТНАМ

Управляющий закон: *Формулировка "законов той страны, в которой был приобретен компьютер" в первом предложении заменяется следующей формулировкой:*
законов штата Нью-Йорк, США.

КАМБОДЖА, ИНДОНЕЗИЯ, ЛАОС И ВЬЕТНАМ

Арбитраж: *В раздел под этим заголовком добавляется следующее:* Окончательное разрешение споров, вызванных данным Заявлением об ограниченной гарантии или связанных с ним, будет осуществляться арбитражным судом, проводимым в Сингапуре в соответствии с Правилами арбитража (Arbitration Rules), установленными Международным Арбитражным Центром Сингапура (Singapore International Arbitration Center - SIAC), действующими на тот момент. Решение арбитражного суда будет окончательным и обязательным для сторон без права на апелляцию; оно будет представлено в письменной форме с изложением установленных фактов и юридических выводов.

Число арбитров будет равняться трем, причем каждой из сторон, участвующей в споре, предоставляется право назначить одного арбитра. Два арбитра, назначенные сторонами, назначат третьего арбитра, который выступит в качестве председателя при рассмотрении дела. Замещение вакансии на пост председателя осуществляется президентом SIAC. Замещение любой другой вакансии производится соответствующей назначающей стороной. Судебное разбирательство будет продолжено, начиная с той стадии, в которой оно находилось, когда образовалась вакансия.

Если одна из сторон откажется от назначения арбитра или иным образом не осуществит назначение арбитра в течение 30 дней, считая со дня, когда другая сторона назначит своего арбитра, первый назначенный арбитр станет единственным арбитром при условии, что этот арбитр назначен юридически правомерно и надлежащим образом.

Все судопроизводство, включая всю документацию, представленную в такое судопроизводство, будет вестись на английском языке. Версия данного Заявления об ограниченной гарантии на английском языке имеет приоритет перед версией на любом другом языке.

ОСОБЫЙ АДМИНИСТРАТИВНЫЙ РАЙОН КИТАЯ ГОНКОНГ И ОСОБЫЙ АДМИНИСТРАТИВНЫЙ РАЙОН КИТАЯ МАКАО

Управляющий закон: *Формулировка "законов той страны, в которой был приобретен компьютер" в первом предложении заменяется следующей формулировкой:*

законов Особого Административного Района Китая Гонконг

ИНДИЯ

Ограничение ответственности: *В этом Разделе пункты 1 и 2 заменяются следующими положениями:*

1. ответственность за телесные повреждения, нанесенные физическим лицам (включая смертные случаи), и ущерб недвижимости или материальному личному имуществу, ограничивается размером ущерба, причиненного вследствие халатности со стороны IBM; а также
2. в отношении прочих реальных убытков, причиной которых в той или иной мере является неисполнение со стороны IBM обязательств в соответствии с или в связи с предметом данного Заявления об ограниченной гарантии, суммой, уплаченной вами за конкретный компьютер, являющийся предметом претензий. В применении к данному пункту термин "компьютер" включает в себя компьютерный код и лицензионный внутренний код.

Арбитраж: *В раздел под этим заголовком добавляется следующее*

Окончательное разрешение споров, вытекающих из данного Заявления об ограниченной гарантии или связанных с ним, будет осуществляться арбитражным судом, проводимым в Бангалоре (Индия) в соответствии с законами, действующими на тот момент в Индии. Решение арбитражного суда будет окончательным и обязательным для сторон без права на апелляцию; оно будет представлено в письменной форме с изложением установленных фактов и юридических выводов.

Число арбитров будет равняться трем, причем каждой из сторон, участвующей в споре, предоставляется право назначить одного арбитра. Два арбитра, назначенные сторонами, назначат третьего арбитра, который выступит в качестве председателя при рассмотрении дела. Замещение вакансии на пост председателя осуществляется президентом Совета барристеров Индии. Замещение любой другой вакансии производится соответствующей назначающей стороной. Судебное разбирательство будет продолжено, начиная с той стадии, в которой оно находилось, когда образовалась вакансия.

Если одна из сторон откажется от назначения арбитра или иным образом не осуществит назначение арбитра в течение 30 дней, считая со дня, когда другая сторона назначит своего арбитра, первый назначенный арбитраж станет единственным арбитражем при условии, что этот арбитраж назначен юридически правомерно и надлежащим образом.

Все судопроизводство, включая всю документацию, представленную в такое судопроизводство, будет вестись на английском языке. Версия данного Заявления об ограниченной гарантии на английском языке имеет приоритет перед версией на любом другом языке.

ЯПОНИЯ

Управляющий закон: *В этот раздел добавляется следующее положение:*

Все сомнения относительно данного Соглашения сначала будут разрешаться между нами по доброй воле и в соответствии с принципом взаимного доверия.

МАЛАЙЗИЯ

Ограничение ответственности: Из пункта 3 пятого абзаца удаляются слова "РЕАЛЬНО ПРИЧИНЕННЫЕ".

НОВАЯ ЗЕЛАНДИЯ

На что распространяется данная гарантия: *В этот раздел добавляется следующий абзац:*

Гарантии, упомянутые в этом разделе, являются дополнениями к тем правам, которые могут вам предоставляться в соответствии с Актом о гарантиях потребителям (Consumer Guarantees Act) 1993 г. либо в соответствии с другими законами, и ограничение которых или отказ от предоставления которых не допускается. Акт о гарантиях потребителям 1993 г. не применим к товарам, поставляемым IBM, если эти товары используются в предпринимательской деятельности, как определено в упомянутом Акте.

Ограничение ответственности: *В этот раздел добавляется следующее положение:*

Если компьютеры приобретены не для предпринимательской деятельности, как определено в Акте о гарантиях потребителям (Consumer Guarantees Act) 1993 г., то ограничения, приводимые в этом разделе, подпадают под действие ограничений в упомянутом Акте.

КИТАЙСКАЯ НАРОДНАЯ РЕСПУБЛИКА (КНР)

Управляющий закон: *Формулировка "законов той страны, в которой был приобретен компьютер" в первом предложении заменяется следующей формулировкой:*

законов штата Нью-Йорк, США (за исключением случаев, когда местное законодательство предписывает иное).

ФИЛИППИНЫ

Ограничение ответственности: *Пункт 3 в пятом абзаце заменяется следующим положением:*

РЕАЛЬНО ПРИЧИНЕННЫЕ УБЫТКИ (ВКЛЮЧАЯ НОМИНАЛЬНЫЕ УБЫТКИ И ШТРАФНЫЕ САНКЦИИ), МОРАЛЬНЫЙ УЩЕРБ, СЛУЧАЙНЫЕ ИЛИ КОСВЕННЫЕ УБЫТКИ, ПОНЕСЕННЫЕ В РЕЗУЛЬТАТЕ КАКИХ-ЛИБО ЭКОНОМИЧЕСКИХ КОСВЕННЫХ УБЫТКОВ; ЛИБО

Арбитраж: В раздел под этим заголовком добавляется следующее:

Окончательное разрешение споров, вызванных данным Заявлением об ограниченной гарантии или связанных с ним, будет осуществляться арбитражным судом, проводимым в Метро Манила (Филиппины) в соответствии с законами, действующими на тот момент на Филиппинах. Решение арбитражного суда будет окончательным и обязательным для сторон без права на апелляцию; оно будет представлено в письменной форме с изложением установленных фактов и юридических выводов.

Число арбитров будет равняться трем, причем каждой из сторон, участвующей в споре, предоставляется право назначить одного арбитра. Два арбитра, назначенные сторонами, назначат третьего арбитра, который выступит в качестве председателя при рассмотрении дела. Замещение вакансии на пост председателя осуществляется президентом Philippine Dispute Resolution Center, Inc.. Замещение любой другой вакансии производится соответствующей назначающей стороной. Судебное разбирательство будет продолжено, начиная с той стадии, в которой оно находилось, когда образовалась вакансия.

Если одна из сторон откажется от назначения арбитра или иным образом не осуществит назначение арбитра в течение 30 дней, считая со дня, когда другая сторона назначит своего арбитра, первый назначенный арбитр станет единственным арбитром при условии, что этот арбитр назначен юридически правомерно и надлежащим образом.

Все судопроизводство, включая всю документацию, представленную в такое судопроизводство, будет вестись на английском языке. Версия данного Заявления об ограниченной гарантии на английском языке имеет приоритет перед версией на любом другом языке.

СИНГАПУР

Ограничение ответственности: *Из пункта 3 пятого абзаца удаляются слова "РЕАЛЬНО ПРИЧИНЕННЫЕ" и "ЭКОНОМИЧЕСКИЕ".*

ЕВРОПА, БЛИЖНИЙ ВОСТОК, АФРИКА

ПРИВЕДЕННЫЕ НИЖЕ ПОЛОЖЕНИЯ ПРИМЕНИМЫ КО ВСЕМ СТРАНАМ ЕВРОПЫ, БЛИЖНЕГО ВОСТОКА И АФРИКИ:

Положения данного Заявления об ограниченной гарантии применимы к компьютерам, приобретенным в IBM или у торговца продукцией IBM.

Как получить гарантийное обслуживание:

Если компьютер IBM приобретен в Австрии, Бельгии, Великобритании, Германии, Государстве Ватикан, Греции, Дании, Ирландии, Исландии, Испании, Италии, на Кипре, в Латвии, Литве, Лихтенштейне, Люксембурге, Монако, Нидерландах, Норвегии, Португалии, Сан-Марино, Финляндии, Франции, Швейцарии, Швеции или Эстонии, то гарантийное обслуживание этого компьютера можно получить в любой из этих стран либо (1) у торговца продукцией IBM, уполномоченного для проведения гарантийного обслуживания, либо (2) в IBM при условии, что IBM поставляет его в ту страну, в которой вы хотите получить обслуживание. Если персональный компьютер был приобретен в Албании, Армении, Белоруссии, Болгарии, Боснии и Герцеговине, Венгрии,

Грузии, Казахстане, Киргизии, бывшей Югославской Республике Македонии (FYROM), Молдавии, Польше, России, Румынии, Словакии, Словении, Украине или Союзной Республике Югославии, то гарантийное обслуживание этого компьютера можно получить в любой из этих стран либо (1) у торговца продукцией IBM, уполномоченного для проведения гарантийного обслуживания, либо (2) в IBM.

Если компьютер приобретен в какой-либо из стран Ближнего Востока или Африки, то вы сможете обратиться за гарантийным обслуживанием этого компьютера в представительство IBM в той стране, где он был приобретен (если представительство IBM предоставляет в этой стране гарантийное обслуживание), либо к торговцу продукцией IBM, уполномоченному IBM на проведение гарантийного обслуживания таких компьютеров в этой стране. Гарантийное обслуживание в Африке предоставляется в радиусе 50 километров от сервисного центра, уполномоченного IBM. Если компьютер находится в радиусе более 50 километров от сервисного центра, уполномоченного IBM, все расходы по транспортировке возлагаются на вас.

Для стран Западной Европы (Австрия, Бельгия, Государство Ватикан, Великобритания, Германия, Греция, Дания, Ирландия, Исландия, Испания, Италия, Кипр, Лихтенштейн, Люксембург, Монако, Нидерланды, Норвегия, Португалия, Сан-Марино, Финляндия, Франция, Швейцария, Швеция) добавляется следующий абзац:

Гарантия на компьютеры, приобретенные в Западной Европе, будет действительна и применима во всех странах Западной Европы, при условии что было заявлено о выпуске и поставке компьютеров в эти страны.

Управляющий закон:

Формулировка "законами той страны, в которой был приобретен компьютер" заменяется следующей формулировкой:

1) "законами Австрии" - в Азербайджане, Албании, Армении, Белоруссии, Болгарии, Боснии и Герцеговине, Грузии, Венгрии, Казахстане, Киргизии, бывшей Югославской Республике Македонии, Молдавии, Польше, России, Румынии, Словакии, Словении, Таджикистане, Туркменистане, Узбекистане, Украине, Хорватии, Федеративной Республике Югославии; 2) "законами Франции" - в Алжире, Бенине, Буркина-Фасо, Вануату, Габоне, Гамбии, Гвинее, Гвинее-Бисау, Демократической Республике Конго, Джибути, Камеруне, на Коморских Островах, в Кот-д'Ивуар, Ливане, Майотте, на Маврикии, в Мавритании, на Мадагаскаре, в Мали, Марокко, Нигере, Новой Каледонии, на Островах Зеленого Мыса, в Республике Конго, Реюньоне, на Сейшельских Островах, в Сенегале, Того, Тунисе, Уоллисе и Футуне, Французской Гвиане, Французской Полинезии, Центрально-Африканской Республике, Чаде и Экваториальной Гвинее; 3) "законами Финляндии" - в Латвии, Литве и Эстонии; 4) "законами Англии" - в Анголе, Бахрейне, Ботсване, Бурунди, Великобритании, Гане, Египте, Замбии, Западном Берегу/Газе, Зимбабве, Иордании, Йемене, Катаре, Кении, Кувейте, Либерии, Малави, на Мальте, в Мозамбике, Нигерии, Объединенных Арабских Эмиратах, Омане, Пакистане, Руанде, Сан-Томе,

Саудовской Аравии, Сомали, Сьерра-Леоне, Танзании, Уганде, Эритрее, Эфиопии и 5) "законами Южной Африки" в Южной Африке, Намибии, Лесото и Свазиленде.

Юрисдикция: *В этот раздел добавляются следующие исключения:*

1) В Австрии в качестве юрисдикции для всех разногласий, вытекающих из данного Заявления об ограниченной гарантии или связанных с таковым, выбирается правовой суд надлежащей юрисдикции в Австрии, в Вене (Inner-City); 2) в Анголе, Бахрейне, Ботсване, Бурунди, Гане, Египте, Замбии, Западном Берегу/Газе, Зимбабве, Иордании, Йемене, Катаре, Кении, Кувейте, Либерии, Малави, на Мальте, в Мозамбике, Нигерии, Объединенных Арабских Эмиратах, Омане, Пакистане, Руанде, Сан-Томе, Саудовской Аравии, Сомали, Сьерра-Леоне, Танзании, Уганде, Эритрее и Эфиопии все разногласия, вытекающие из данного Заявления об ограниченной гарантии или связанные с его исполнением, включая вынесение судебного решения, будут передаваться под исключительную юрисдикцию английских судов; 3) в Бельгии и Люксембурге все разногласия, вытекающие из данного Заявления об ограниченной гарантии или связанные с его интерпретацией или исполнением, подпадают под юрисдикцию законов и судов столицы или страны, в которой находится ваш зарегистрированный офис и/или коммерческое учреждение; 4) в Алжире, Бенине, Буркина-Фасо, Вануату, Демократической Республике Конго, Габоне, Гамбии, Гвинее, Гвинее-Бисау, Джибути, Камеруне, на Коморских Островах, в Республике Конго, Кот-д'Ивуар, Ливане, Майотте, на Маврикии, в Мавритании, на Мадагаскаре, в Мали, Марокко, Нигере, Новой Каледонии, на Островах Зеленого Мыса, в Реюньоне, на Сейшельских Островах, в Сенегале, Того, Тунисе, Уоллисе и Футуне, Французской Гвиане, Франции, Французской Полинезии, Центрально-Африканской Республике, Чаде и Экваториальной Гвинее все споры, касающиеся данного Заявления об ограниченной гарантии или связанные с его нарушением или исполнением, включая вынесение судебного решения, будут урегулироваться исключительно Парижским Коммерческим Судом (Commercial Court of Paris); 5) в России все споры, касающиеся данного Заявления об ограниченной гарантии или связанные с его интерпретацией, нарушением, прекращением и неисполнением, будут урегулироваться в Арбитражном Суде Москвы; 6) в Лесото, Намибии, Свазиленде и Южной Африке обе стороны обязуются передавать все споры, касающиеся данного Заявления об ограниченной гарантии в юрисдикцию Высокого суда Йоханнесбурга; 7) в Турции все споры, касающиеся данного Заявления об ограниченной гарантии будут решаться в центральных судах Стамбула (Sultanahmet) и исполнительных директоратах Стамбула, Республика Турция; 8) в каждой из следующих стран любые иски, вытекающие из данного Заявления об ограниченной гарантии будут рассматриваться и решаться исключительно компетентными судами а) Афин в Греции, б) Тель Авива - Яффы в Израиле, с) Милана в Италии, d) Лиссабона в Португалии, и e) Мадрида в Испании; и 9) в Великобритании обе стороны согласны передавать все споры, связанные с данным Заявлением об ограниченной гарантии, под юрисдикцию Английских судов.

Арбитраж: *В раздел под этим заголовком добавляется следующее:*

В Азербайджане, Албании, Армении, Белоруссии, Болгарии, Боснии и Герцеговине, Грузии, Венгрии, Казахстане, Киргизии, бывшей Югославской Республике Македонии, Молдавии, Польше, России, Румынии, Словакии, Словении, Таджикистане, Туркменистане, Узбекистане, Украине, Хорватии и Федеративной Республике Югославии окончательное разрешение всех споров, вытекающих из данного Заявления об ограниченной гарантии или связанных с ним, будет осуществляться в соответствии с Правилами арбитража и урегулирования (Rules of Arbitration and Conciliation) Международного Арбитражного Центра (International Arbitral Center) Федеральной Экономической Палаты (Federal Economic Chamber) в Вене (Венскими правилами) тремя арбитрами, назначенными в соответствии с этими правилами. Арбитраж будет проводиться в Вене (Австрия), и официальным языком судебного разбирательства будет английский. Решение арбитров будет окончательным и обязывающим для обеих сторон. Поэтому, в соответствии с параграфом 598 (2) Австрийского Кодекса Гражданской Процедуры (Austrian Code of Civil Procedure), стороны явным образом выражают свой отказ от применения пункта 7 параграфа 595 (1) этого Кодекса. Однако ИВМ может возбудить дело в компетентном суде в стране, где производилась установка.

В Латвии, Литве и Эстонии все споры, возникшие в связи с данным Заявлением об ограниченной гарантии, подлежат окончательному урегулированию арбитражным судом, который будет проводиться в Хельсинки (Финляндия) в соответствии с законами арбитража Финляндии, действующими на тот момент. Каждая из сторон назначит одного арбитра. Затем арбитры совместно назначат председателя. Если арбитры не смогут прийти к согласию относительно председателя, то председателя назначит Центральная коммерческая палата (Central Chamber of Commerce) в Хельсинки.

ЕВРОПЕЙСКИЙ СОЮЗ (ЕС)

ПРИВЕДЕННЫЕ НИЖЕ ПОЛОЖЕНИЯ ПРИМЕНИМЫ КО ВСЕМ СТРАНАМ ЕС:

Потребители наделены юридическими правами в соответствии с применимыми национальными законодательными актами, регулиющими продажу потребительских товаров. Гарантии, содержащиеся в данном Заявлении об ограниченной гарантии, никак не влияют на такие права.

Как получить гарантийное обслуживание: *В этот раздел добавляется следующее положение:*

Чтобы обратиться за гарантийным обслуживанием в ИВМ в странах ЕС, смотрите список телефонов в Части 3 - Информация о Гарантии.

В ИВМ можно обратиться по адресу:

IBM Warranty & Service Quality Dept.

PO Box 30

Spango Valley

Greenock

Scotland PA16 0AH

АВСТРИЯ, ДАНИЯ, ФИНЛЯНДИЯ, ГРЕЦИЯ, ИТАЛИЯ, НИДЕРЛАНДЫ, НОРВЕГИЯ, ПОРТУГАЛИЯ, ИСПАНИЯ, ШВЕЦИЯ И ШВЕЙЦАРИЯ

Ограничение ответственности: *Положения этого раздела полностью заменяются следующими положениями:*

За исключением случаев, когда в обязывающем законе указано иное:

1. Ответственность ИВМ за любой ущерб или потери, которые могут возникнуть в связи с исполнением ИВМ своих обязательств или явиться последствием их исполнения в соответствии или в связи с данным Заявлением об ограниченной гарантии или по какой-либо иной причине, имеющей отношение к данному Заявлению об ограниченной гарантии, ограничивается компенсацией только ущерба и потерь, доказанных и фактически явившихся немедленным и непосредственным следствием неисполнения подобных обязательств (если вину за это несет ИВМ) или подобной причины, в максимальном объеме, равном сумме, уплаченной вами за компьютер. В применении к данному пункту термин "компьютер" включает в себя компьютерный код и лицензионный внутренний код.
Указанное ограничение не относится к возмещению ущерба за причиненный физический ущерб (включая смертные случаи) и ущерб, причиненный недвижимому или материальному личному имуществу, за который ИВМ несет юридическую ответственность.
2. **НИ ПРИ КАКИХ ОБСТОЯТЕЛЬСТВАХ НИ ИВМ, НИ ЕЕ ПОСТАВЩИКИ, НИ ПРОДАВЦЫ ПРОДУКЦИИ ИВМ НЕ БУДУТ НЕСТИ ОТВЕТСТВЕННОСТЬ (ДАЖЕ ЕСЛИ ОНИ БЫЛИ ПРЕДУПРЕЖДЕНЫ О ВОЗМОЖНОСТИ ТАКОВЫХ): 1) ЗА ПОТЕРЮ ИЛИ ПОВРЕЖДЕНИЕ ДАННЫХ; 3) ЗА СЛУЧАЙНЫЕ ИЛИ КОСВЕННЫЕ УБЫТКИ ЛИБО ЗА КАКИЕ-ЛИБО КОСВЕННЫЕ ЭКОНОМИЧЕСКИЕ УБЫТКИ; 3) ЗА УПУЩЕННУЮ ВЫГОДУ, ДАЖЕ ЕСЛИ ТАКОВАЯ ЯВИЛАСЬ НЕМЕДЛЕННЫМ СЛЕДСТВИЕМ СОБЫТИЯ, ПОВЛЕКШЕГО ЗА СОБОЙ УЩЕРБ; А ТАКЖЕ 4) ЗА НЕЗАКЛЮЧЕННЫЕ СДЕЛКИ, НЕДОПОЛУЧЕННЫЙ ДОХОД, УТРАЧЕННУЮ РЕПУТАЦИЮ ИЛИ НЕДОПОЛУЧЕННУЮ ЭКОНОМИЮ СРЕДСТВ.**

ФРАНЦИЯ И БЕЛЬГИЯ

Ограничение ответственности: *Положения этого раздела полностью заменяются следующими положениями:*

За исключением случаев, когда в обязывающем законе указано иное:

1. Ответственность ИВМ за любой ущерб или потери, которые могут возникнуть в связи с исполнением ИВМ своих обязательств или явиться последствием их исполнения в соответствии или в связи с данным Заявлением об ограниченной гарантии, ограничивается компенсацией только ущерба и потерь, которые будут доказаны и фактически причинены как немедленное и непосредственное следствие неисполнения таких обязательств (если вину за это несет ИВМ) или такой причины в максимальном объеме, равном сумме, уплаченной вами за компьютер. В применении к данному пункту термин "компьютер" включает в себя компьютерный код и лицензионный внутренний код.
Указанное ограничение не относится к возмещению ущерба за причиненный

физический ущерб (включая смертные случаи) и ущерб, причиненный недвижимому или материальному личному имуществу, за который IBM несет юридическую ответственность.

2. **НИ ПРИ КАКИХ ОБСТОЯТЕЛЬСТВАХ НИ IBM, НИ ЕЕ ПОСТАВЩИКИ, НИ ПРОДАВЦЫ ПРОДУКЦИИ IBM НЕ БУДУТ НЕСТИ ОТВЕТСТВЕННОСТЬ (ДАЖЕ ЕСЛИ ОНИ БЫЛИ ПРЕДУПРЕЖДЕНЫ О ВОЗМОЖНОСТИ ТАКОВЫХ): 1) ЗА ПОТЕРЮ ИЛИ ПОВРЕЖДЕНИЕ ДАННЫХ; 2) ЗА СЛУЧАЙНЫЕ ИЛИ КОСВЕННЫЕ УБЫТКИ ЛИБО ЗА КАКИЕ-ЛИБО КОСВЕННЫЕ ЭКОНОМИЧЕСКИЕ УБЫТКИ; 3) ЗА УПУЩЕННУЮ ВЫГОДУ, ДАЖЕ ЕСЛИ ТАКОВАЯ ЯВИЛАСЬ НЕМЕДЛЕННЫМ СЛЕДСТВИЕМ СОБЫТИЯ, ПОВЛЕКШЕГО ЗА СОБОЙ УЩЕРБ; А ТАКЖЕ 4) ЗА НЕЗАКЛЮЧЕННЫЕ СДЕЛКИ, НЕДОПОЛУЧЕННЫЙ ДОХОД, УТРАЧЕННУЮ РЕПУТАЦИЮ ИЛИ НЕДОПОЛУЧЕННУЮ ЭКОНОМИЮ СРЕДСТВ.**

ПРИВЕДЕННЫЕ НИЖЕ ПОЛОЖЕНИЯ ПРИМЕНИМЫ К УКАЗАННЫМ СТРАНАМ:

АВСТРИЯ

На что распространяется данная гарантия: *В этом разделе первое предложение в первом абзаце заменяется следующим положением:*

Гарантия на компьютер IBM распространяется на функциональную пригодность компьютера для нормальной работы и соответствие компьютера его спецификации.

этот раздел добавляются следующие абзацы:

Гарантийный срок на компьютер составляет 12 месяцев со дня доставки.

Ограничения по срокам для заказчиков при возбуждении исков относительно нарушения гарантии составляют, как минимум, установленный законом период времени. В том случае, если IBM или продавец не способны отремонтировать компьютер IBM, вы можете потребовать возмещение в виде частичной компенсации в размере, определяемом в соответствии со сниженной стоимостью неотремонтированного компьютера, или потребовать аннулировать соответствующее соглашение для такого компьютера и получить возмещение уплаченной суммы.

Второй абзац неприменим.

Что предпримет IBM для устранения неполадок: *В этот раздел добавляется следующее положение:*

В течение гарантийного срока транспортировка неисправного компьютера в IBM производится за счет IBM.

Ограничение ответственности: *В этот раздел добавляется следующий абзац:*

Ограничения и исключения, указанные в Заявлении об ограниченной гарантии, не применимы при явной гарантии, если причиной ущерба, нанесенного по вине IBM, является мошенничество или грубая халатность.

В конце пункта 2 добавляется следующее предложение:

Ответственность IBM по этому пункту ограничивается нарушениями существенных положений договора в случае обычной халатности.

ЕГИПЕТ

Ограничение ответственности: *В этом разделе пункт 2 заменяется следующим положением:*

в отношении прочих реальных прямых убытков ответственность IBM ограничивается общей суммой, уплаченной за компьютер, который является предметом претензий. В применении к данному пункту термин "компьютер" включает в себя компьютерный код и лицензионный внутренний код.

Распространение на поставщиков и продавцов (без изменений).

ФРАНЦИЯ

Ограничение ответственности: *В этом разделе второе предложение первого абзаца заменяется следующим положением:*

В каждом подобном случае, независимо от того, на каком основании выдвигаются претензии о возмещении убытков от IBM, IBM несет ответственность только (пункты 1 и 2 остаются без изменений).

ГЕРМАНИЯ

На что распространяется данная гарантия: *В этом разделе первое предложение в первом абзаце заменяется следующим положением:*

Гарантия на компьютер IBM распространяется на функциональную пригодность компьютера для нормальной работы и соответствие компьютера его спецификации.

В этот раздел добавляются следующие абзацы:

Минимальный гарантийный срок на компьютеры составляет двенадцать месяцев. В том случае, если IBM или продавец не способны отремонтировать компьютер IBM, вы можете потребовать возмещение в виде частичной компенсации в размере, определяемом в соответствии со сниженной стоимостью неотремонтированного компьютера, или потребовать аннулировать соответствующее соглашение для такого компьютера и получить возмещение уплаченной суммы.

Второй абзац неприменим.

Что предпринимет IBM для устранения неполадок: *В этот раздел добавляется следующее положение:*

В течение гарантийного срока транспортировка неисправного компьютера в IBM производится за счет IBM.

Ограничение ответственности: *В этот раздел добавляется следующий абзац:*

Ограничения и исключения, указанные в Заявлении об ограниченной гарантии, не применимы при явной гарантии, если причиной ущерба, нанесенного по вине IBM, является мошенничество или грубая халатность.

В конец пункта 2 добавляется следующее предложение:

Ответственность IBM по этому пункту ограничивается нарушениями существенных положений договора в случае обычной халатности.

ВЕНГРИЯ

Ограничение ответственности: *В конце данного раздела добавляется следующее положение:*

Указанные здесь ограничения и исключения не относятся к ответственности за нарушение контракта, связанное с угрозой жизни, физическому благополучию или здоровью, которое было произведено преднамеренно, по грубой халатности или в результате преступного действия.

Стороны принимают ограничения ответственности в качестве действительных положений и заявляют, что применим Раздел 314.(2) Гражданского Кодекса Венгрии (Hungarian Civil Code), поскольку цена приобретения, а также другие выгоды, связанные с настоящим Заявлением об ограниченной гарантии, компенсируют данное ограничение ответственности.

ИРЛАНДИЯ

На что распространяется данная гарантия: *В этот раздел добавляется следующее положение:*

За исключением случаев, явно указанных в этих положениях и условиях, настоящим исключаются все установленные законом условия, включая все предполагаемые гарантии, но без отказа от гарантий, предполагаемых в соответствии с Актом о продаже товаров (Sale of Goods Act) 1893 г. или Актом о предоставлении товаров и услуг (Sale of Goods and Supply of Services Act) 1980 г.

Ограничение ответственности: *Положения этого раздела полностью заменяются следующими положениями:*

В применении к данному разделу "Дефолт" означает любое действие, заявление, упущение или небрежность со стороны IBM в связи с предметом или касательно предмета настоящего Заявления об ограниченной гарантии в отношении которого IBM несет перед вами ответственность, независимо от того, наступает ли такая ответственность по контракту или по деликту. Несколько дефолтов, результатом которых явятся или которые в совокупности вызовут по существу одни и те же потери или убытки, будут рассматриваться как один дефолт, произошедший в день, когда произошел последний из таких дефолтов. Могут возникнуть обстоятельства, при которых, вследствие дефолта, вы получите право на возмещение убытков от IBM.

В этом разделе оговаривается степень ответственности IBM и ваше исключительное средство судебной защиты.

1. IBM примет на себя неограниченную ответственность за смертные случаи или физический ущерб, вызванные халатностью со стороны IBM.
2. При обязательном соблюдении приводимых далее **пунктов, по которым IBM не несет ответственности**, IBM принимает на себя неограниченную ответственность за физический ущерб вашему материальному имуществу, причиненный вследствие халатности со стороны IBM.
3. За исключением случаев, указанных выше в пунктах 1 и 2, полная ответственность IBM за реальный ущерб за каждый отдельный дефолт ни в коем случае не превышает максимальную из указанных ниже сумм: 1) 125000 евро или 2) 125% суммы, уплаченной вами за компьютер, непосредственно связанный с дефолтом.

Пункты, по которым IBM не несет ответственности

С учетом всех видов ответственности, связанных с вышеприведенным пунктом 1, ни при каких обстоятельствах ни IBM, ни ее поставщики, ни продавцы не несут ответственности ни за какие потери, указанные ниже (даже если IBM или они были проинформированы о возможности таковых):

1. потерю или повреждение данных;
2. специальные, не прямые или косвенные убытки; либо
3. потерю прибыли, незаключение сделок, недополучение доходов, утрату деловой репутации и недополучение предполагаемой экономии средств.

СЛОВАКИЯ

Ограничение ответственности: *В конце этого раздела добавляется следующее положение:*

Ограничения действуют в той мере, в какой это не запрещено в соответствии с разделами 373-386 Торгового кодекса Словакии.

ЮЖНАЯ АФРИКА, НАМИБИЯ, БОТСВАНА, ЛЕСОТО И СВАЗИЛЕНД

Ограничение ответственности: *В этот раздел добавляется следующее положение:*

Полная ответственность IBM в отношении реальных убытков, причиной которых в какой-либо мере является неисполнение со стороны IBM обязательств в соответствии с или в связи с предметом данного гарантийного обязательства, ограничивается суммой, уплаченной за конкретный компьютер, который является предметом ваших претензий к IBM.

ВЕЛИКОБРИТАНИЯ

Ограничение ответственности: *Положения этого раздела полностью заменяются следующими положениями:*

В применении к данному разделу "дефолт" означает любое действие, заявление, упущение или небрежность со стороны IBM в связи с предметом или касательно предмета настоящего Заявления об ограниченной гарантии в отношении которого IBM несет перед вами ответственность, независимо от того, наступает ли такая ответственность по контракту или по деликту. Несколько дефолтов, результатом которых являются или которые в совокупности вызовут по существу одни и те же потери или убытки, будут рассматриваться как один дефолт. Могут возникнуть обстоятельства, при которых, вследствие дефолта, вы получите право на возмещение убытков от IBM.

В этом разделе оговаривается степень ответственности IBM и ваше исключительное средство судебной защиты.

1. IBM примет на себя неограниченную ответственность за:
 - a. смерть или физический ущерб, вызванные халатностью со стороны IBM; а также
 - b. любое нарушение обязательств со стороны IBM, подразумеваемых в соответствии с Разделом 12 Акта о продаже товаров (Sale of Goods Act) 1979 г. или Раздела 2 Акта о предоставлении товаров и услуг (Supply of Goods and Services Act) 1982 г. или любых действующих в силу закона модификаций или переизданий любого из этих разделов.

2. IBM принимает на себя неограниченную ответственность, при непременном соблюдении нижеперечисленных пунктов, по которым IBM не несет ответственности, за физический ущерб вашему материальному имуществу, причиненный вследствие халатности со стороны IBM.
3. Полная ответственность IBM за реальный ущерб за каждый отдельный дефолт (за исключением случаев, указанных выше в пунктах 1 и 2) ни в коем случае не превышает максимальную из указанных ниже сумм: 1) 75000 фунтов стерлингов или 2) 125% общей стоимости покупки, подлежащей выплате, или платы за компьютер, непосредственно связанный с дефолтом.

Эти пределы также относятся к поставщикам и продавцам IBM. Они устанавливают максимум, определяющий совокупную ответственность IBM и таких поставщиков и продавцов.

Пункты, по которым IBM не несет ответственности

С учетом всех видов ответственности, связанных с вышеприведенным пунктом 1, ни при каких обстоятельствах ни IBM, ни любой из ее поставщиков или продавцов не несут ответственности ни за какие потери, указанные ниже (даже если IBM или они были проинформированы о возможности таковых):

1. потерю или повреждение данных;
2. специальные, не прямые или косвенные убытки; либо
3. потерю прибыли, незаключение сделок, недополучение доходов, утрату деловой репутации и недополучение предполагаемой экономии средств.

Часть 3 - Информация о гарантии

В данной Части 3 содержится информация относительно гарантии, применимой к вашему компьютеру, включая гарантийный срок и тип гарантийного обслуживания, которое предоставляет IBM.

Гарантийный срок

Гарантийный срок может быть разным для разных стран и регионов и указан в приведенной ниже таблице. ПРИМЕЧАНИЕ: "Регион" означает Район Китая с Особым Административным Управлением Гонконг или Макао.

Тип компьютер.	Страна или регион, где была совершена покупка	Гарантийный срок	Виды гарантийного обслуживания
8183	Соединённые Штаты, Латинская Америка, Канада, Европа, Ближний Восток и Африка	Комплектующие и сборка - 3 года	1 и 5
	Китай (КНР)	Комплектующие и сборка - 3 года	1 и 7
	Австралия, Новая Зеландия, Бангладеш, Индия, Индонезия, Малайзия, Филиппины, Сингапур, Шри-Ланка, Вьетнам, Бруней, Тайланд, Китай (Гонконг, S.A.R.) и Тайвань	Комплектующие и сборка - 3 года	
		Сборка - 1 ^й год	1 и 5
	Сборка - 2 ^й и 3 ^й год	1	
Япония	Комплектующие и сборка - 1 год	1 и 6	
8184	Все страны и регионы	Комплектующие и сборка - 3 года	1 и 5
8185	Соединённые Штаты, Канада, Европа, Ближний Восток и Африка	Комплектующие и сборка - 3 года	1 и 2
	Китай (КНР)	Комплектующие и сборка - 3 года	1 и 4
	Латинская Америка, Новая Зеландия, Бангладеш, Индия, Индонезия, Малайзия, Филиппины, Сингапур, Шри Ланка, Вьетнам, Бруней, Тайланд, Китай (Гонконг S.A.R.) и Тайвань	Комплектующие - 3 года	Замена деталей
		Сборка - 1 год	1 и 2
	Япония	Комплектующие и сборка - 1 год	1 и 3
8186	Все страны и регионы	Комплектующие и сборка - 3 года	1 и 2
8187	Соединённые Штаты, Канада, Европа, Ближний Восток и Африка	Комплектующие и сборка - 3 года	1 и 2
	Китай (КНР)	Комплектующие и сборка - 3 года	1 и 4
	Латинская Америка, Новая Зеландия, Бангладеш, Индия, Индонезия, Малайзия, Филиппины, Сингапур, Шри Ланка, Вьетнам, Бруней, Тайланд, Китай (Гонконг S.A.R.)и Тайвань	Комплектующие - 3 года	Замена деталей
		Сборка - 1 год	1 и 2
	Япония	Комплектующие и сборка - 1 год	1 и 3
8188	Все страны и регионы	Комплектующие и сборка - 3 года	1 и 2

Тип компьютер.	Страна или регион, где была совершена покупка	Гарантийный срок	Виды гарантийного обслуживания
8189	Соединённые Штаты, Канада, Европа, Ближний Восток и Африка	Комплектующие и сборка - 3 года	1 и 2
	Китай (КНР)	Комплектующие и сборка - 3 года	1 и 4
	Латинская Америка, Австралия, Новая Зеландия, Бангладеш, Индия, Индонезия, Малайзия, Филиппины, Сингапур, Шри Ланка, Вьетнам, Бруней, Тайланд, Китай (Гонконг S.A.R.) и Тайвань	Комплектующие - 3 года	Замена деталей
		Сборка - 1 год	1 и 2
Япония	Комплектующие и сборка - 1 год	1 и 3	
8190	Все страны и регионы	Комплектующие и сборка - 3 года	1 и 2
8192 8193 8194	Европа, Ближний Восток, Африка и Китай (КНР)	Комплектующие и сборка - 3 года	1 и 4
	Соединенные Штаты, Канада, Австралия, Новая Зеландия, Китай (Гонконг S.A.R.) и Тайвань	Комплектующие - 3 года	Замена деталей
Сборка - 1 год		1 и 2	
8195	США	Комплектующие и сборка - 1 год	1 и 2
	Канада, Латинская Америка, Австралия, Новая Зеландия, Бангладеш, Индия, Индонезия, Малайзия, Филиппины, Сингапур, Шри Ланка, Вьетнам, Бруней, Тайланд, Китай (Гонконг S.A.R.) и Тайвань	Комплектующие и сборка - 1 год	1 и 4
		Япония	Комплектующие и сборка - 1 год
8196	Бангладеш, Индия, Индонезия, Малайзия, Филиппины, Сингапур, Шри Ланка, Вьетнам, Бруней, Тайланд и Китай (КНР)	Комплектующие и сборка - 3 года	1 и 4
		Австралия, Новая Зеландия, Китай (Гонконг S.A.R.) и Тайвань	Комплектующие - 3 года
	Сборка - 1 год	1 и 2	

Тип компьютер.	Страна или регион, где была совершена покупка	Гарантийный срок	Виды гарантийного обслуживания
8197	Китай (КНР)	Комплектующие и сборка - 3 года	1 и 4
	Австралия, Новая Зеландия, Бангладеш, Индия, Индонезия, Малайзия, Филиппины, Сингапур, Шри-Ланка, Вьетнам, Бруней, Тайланд, Китай (Гонконг, S.A.R.) и Тайвань	Комплектующие и сборка - 1 год	1 и 4
8320	Европа, Ближний Восток, Африка и Китай (КНР)	Комплектующие и сборка - 3 года	1 и 7
	Австралия, Новая Зеландия и Тайвань	Комплектующие - 3 года	
		- 1 st year Сборка - 2 nd и 3 rd год	1 и 5 1
	Соединенные Штаты, Бангладеш, Индия, Индонезия, Малайзия, Филиппины, Сингапур, Шри Ланка, Вьетнам, Бруней и Тайланд	Комплектующие и сборка - 1 год	1 и 5
	Китай (Гонконг, S.A.R.)	Комплектующие и сборка - 1 год	1 и 7
Япония	Комплектующие и сборка - 1 год	1 и 6	
8416	Все страны и регионы	Комплектующие и сборка - 4 года	1 и 5
8417	США	Комплектующие и сборка - 3 года	1
8418	США и Латинская Америка	Комплектующие и сборка - 1 год	1 и 5
	Европа, Ближний Восток и Африка	Комплектующие и сборка - 1 год	1

Гарантийный срок, составляющий 3 года для комплектующих и 1 год для сборки, означает, что IBM будет бесплатно предоставлять гарантийное обслуживание в отношении:

1. комплектующих и сборки в течение первого года гарантийного срока; а также
2. только комплектующих (путем замены) - в течение второго и третьего года гарантийного срока. В течение второго и третьего года гарантийного срока IBM будет взыскивать с вас расходы на проведение всех работ, выполняемых при ремонте или замене.

Когда возможно несколько типов гарантийного обслуживания, IBM будет определять, какой именно тип гарантийного обслуживания выбрать в вашем случае.

Типы гарантийного обслуживания

Если потребуется, IBM обеспечит ремонт или услуги по замене в зависимости от типа гарантийного обслуживания, указанного для вашего компьютера в вышеприведенной таблице и как рассказано ниже. Гарантийное обслуживание может предоставляться продавцом, если он утвержден IBM на проведение гарантийного обслуживания. Сроки обслуживания будут зависеть от времени обращения и определяются наличием деталей. Уровни обслуживания представляют собой ориентиры при ответах на обращения и не гарантируются. Указанный уровень гарантийного обслуживания может предоставляться не во всех странах мира; за пределами обычных областей, в которых предоставляется сервисное обслуживание IBM, может взиматься дополнительная оплата; за информацией о предоставлении обслуживания в вашей стране обращайтесь к местному представителю IBM или к продавцу.

1. **Обслуживание при отказе узлов, подлежащих замене силами заказчика (CRU)**

IBM поставит вам узлы CRU, чтобы вы осуществили замену своими силами. Если IBM укажет, что вы должны вернуть неисправный узел, вы отвечаете за то, чтобы вернуть его в IBM в соответствии с инструкциями IBM. Если вы не вернете дефектный узел по указанию IBM, то по истечении 30 дней после получения вами узла, предоставленного для замены, IBM может выставить вам счет за этот узел.

2. **Обслуживание на месте**

IBM или продавец отремонтируют или заменят неисправный компьютер на месте и проверят, как он работает. Вы должны обеспечить соответствующее рабочее помещение, в котором можно будет разобрать и собрать компьютер IBM. Это помещение должно быть чистым, хорошо освещенным и подходящим для данной цели. **Для некоторых компьютеров при проведении тех или иных видов ремонта может возникнуть необходимость отправить его в сервисный центр IBM.**

3. **Курьерские и складские услуги**

Вы отсоедините неисправный компьютер для транспортировки, которую организует IBM. IBM предоставит вам транспортировочный контейнер для отправки вашего компьютера в указанный сервисный центр. Курьер заберет ваш компьютер и доставит его в указанный сервисный центр. После ремонта или замены IBM организует доставку компьютера обратно в ваше учреждение. Ответственность за его установку и проверку возлагается на вас. В некоторых странах этот тип обслуживания называется ThinkPad EasyServ или EasyServ.

4. **Обслуживание при доставке или пересылке по почте силами заказчика**

В соответствии с тем, что укажет IBM, вы доставите или перешлете по почте (с заранее оплаченной доставкой, если IBM не укажет иное) неисправный компьютер, упакованный надлежащим образом, туда, куда укажет IBM. После того, как IBM отремонтирует или заменит компьютер, его можно будет забрать, либо, при обслуживании с пересылкой по почте, IBM возвратит ее вам за счет IBM, если IBM не укажет иное. Ответственность за последующую установку и проверку компьютера возлагается на вас.

5. **Ограниченное обслуживание на месте с использованием некоторых узлов, подлежащих замене силами заказчика (CRU)**

IBM или продавец может по вашей просьбе выполнить ремонт, связанный с заменой отдельных узлов, которые обычно заменяет сам владелец компьютера (CRU), а именно: блока питания, микропроцессора, радиатора или материнской платы. IBM или продавец выполнит ремонт на месте и проверит работу компьютера. Вы должны обеспечить соответствующее рабочее помещение, в котором компьютер можно будет разобрать или собрать. Это помещение должно быть чистым, хорошо освещенным и подходящим для данной цели. **Для некоторых компьютеров при проведении тех или иных видов ремонта может возникнуть необходимость отправить его в сервисный центр IBM.**

6. Ограниченные курьерские и складские услуги для отдельных узлов, заменяемых пользователем (CRU)

В случае выхода из строя блока питания, микропроцессора, радиатора или материнской платы вы отсоединяете неисправный компьютер для пересылки, которую организует IBM. IBM предоставит вам транспортировочный контейнер для возврата вашего компьютера в указанный сервисный центр. Курьер заберет ваш компьютер и доставит его в указанный сервисный центр. После ремонта IBM организует доставку компьютера обратно. Ответственность за его установку и проверку возлагается на вас. В некоторых странах этот тип обслуживания называется ThinkPad EasyServ или EasyServ.

7. Ограниченные услуги для отдельных узлов CRU с доставкой компьютера заказчиком или по почте

В случае выхода из строя блока питания, микропроцессора, радиатора или материнской платы вы должны доставить или переслать по почте (с заранее оплаченной доставкой, если IBM не укажет иное) неисправный компьютер, упакованный надлежащим образом, туда, куда укажет IBM. После того, как IBM отремонтирует компьютер, его можно будет забрать, либо, при обслуживании с пересылкой по почте, IBM возвратит ее вам за счет IBM, если IBM не укажет иное. Ответственность за последующую установку и проверку компьютера возлагается на вас.

На web-сайте IBM, посвященном гарантийному обслуживанию, (http://www.ibm.com/servers/support/machine_warranties/) представлена обзорная информация об ограниченной гарантии на компьютеры (Limited Warranty for Machines) для разных стран; кроме того, там находится глоссарий терминов IBM с определениями, ответы на наиболее часто задаваемые вопросы (Frequently Asked Questions, FAQ) и информация о поддержке отдельных продуктов (компьютеров) (Support by Product (Machine)) со ссылками на страницы поддержки отдельных продуктов. **На этом сайте также приводится Заявление IBM об ограниченной гарантии на 29 языках.**

За гарантийным обслуживанием обращайтесь в IBM или по месту приобретения компьютера.

Номера телефонов центров обслуживания HelpCenter

Приведенные здесь номера телефонов могут измениться без дополнительного уведомления.

Страна или регион	Номер телефона	Страна или регион	Номер телефона
Аргентина	0800-666-0011	Малайзия	03-7727-7800
Австралия	1300-130-426	Мексика	001-866-434-2080
Австрия	01-24592-5901	Нидерланды	020-514 5770
Бельгия	Нидерландский язык 02-210 9820 Французский язык 02-210 9800	Новая Зеландия	0800-446-149
Боливия	0800-0189	Норвегия	66 81 11 00
Бразилия	55-11-3889-8986	Перу	0-800-50-866
Канада	1-800-565-3344 Торонто 416-383-3344	Филиппины	632-995-2225
Чили	800-224-488	Португалия	21-791 51 47
Китай (КНР)	800-810-1818	Россия	095-940-2000
Китай (Гонконг S.A.R.)	852-2825-7799	Сингапур	1800-840-9911
Колумбия	980-912-3021	Испания	91-662 49 16
Дания	35 25 02 91	Швеция	08-751 52 27
Эквадор	1-800-426911 (опция № 4)	Швейцария	058-333-09-00
Финляндия	09-459 69 60	Тайвань	886-2-2725-9799
Франция	02 38 55 74 50	Таиланд	66-2-273-4000
Германия	07032-1549 201	Турция	00-800-446-32-041
Индонезия	021-523-8535	Соединенное Королевство	0-1475-555 055
Ирландия	01-815-9202	США	1-800-772-2227
Италия	02-7031-6101	Уругвай	000-411-005-6649
Япония	Индивидуальные клиенты 0120-887-870 Корпоративные клиенты 0120-887-874	Венесуэла	0-800-100-2011
Люксембург	298-977 5063	Вьетнам	848-8295-160

Дополнение к гарантии для Мексики

Данное дополнение считается частью Заявления IBM об ограниченной гарантии и относится только и исключительно к продуктам, распространяемым и продаваемым на территории Мексиканских Соединенных Штатов. В случае разночтений преимущество имеет данное приложение.

Всё программное обеспечение, установленное на этом оборудовании, имеет только тридцатидневную (30-дневную) гарантию на установку со дня приобретения. IBM не несёт ответственности за информацию в этих программных продуктах и/или дополнительном программном обеспечении, установленном вами или установленном после приобретения продукта.

Услуги, не подлежащие оплате по гарантии, должны оплачиваться конечным пользователем до авторизации.

Если возникнет необходимость в гарантийном ремонте, звоните в центр обслуживания Help Center по телефону 001-866-434-2080, где вам подскажут, где находится ближайший к вам уполномоченный сервисный центр. Если в вашем городе нет сервисного центра, и сервисный центр отсутствует в радиусе 50 километров от вашего дома, гарантия включает разумные расходы, связанные с доставкой продукта в ближайший уполномоченный сервисный центр. За информацией и разрешением на доставку продукта обращайтесь в ближайший сервисный центр.

Получить список уполномоченных сервисных центров можно, посетив сайт http://www.pc.ibm.com/la/centros_de_servicio/servicio_mexico/servicio_mexico.html

IBM de México, Manufactura y Tecnología, S. A. de C. V.
Camino a El Castillo 2200
El Salto, Jalisco
C.P. 45680,
Тел. 01-800-3676900

Приложение С. Замечания

IBM может не предоставлять в других странах продукты, услуги и аппаратные средства, описанные в данном документе. Сведения о продуктах и услугах, доступных в настоящее время в вашей стране, можно получить в местном представительстве IBM. Ссылки на продукты, программы или услуги IBM не означают и не предполагают, что можно использовать только указанные продукты, программы или услуги. Разрешается использовать любые функционально эквивалентные продукты, программы или услуги, если при этом не нарушаются права IBM на интеллектуальную собственность. Однако при этом ответственность за оценку и проверку работы всех продуктов, программ или услуг, не принадлежащих IBM, возлагается на пользователя.

IBM может располагать патентами или рассматриваемыми заявками на патенты, относящимися к предмету данной публикации. Предоставление этого документа не дает вам никакой лицензии на эти патенты. Вы можете послать запрос на лицензию в письменном виде по адресу:

*IBM Director of Licensing
IBM Corporation
North Castle Drive
Armonk, NY 10504-1785
U.S.A.*

КОРПОРАЦИЯ INTERNATIONAL BUSINESS MACHINES ПРЕДОСТАВЛЯЕТ ДАННУЮ ПУБЛИКАЦИЮ "КАК ЕСТЬ", БЕЗ КАКИХ-ЛИБО ГАРАНТИЙ, ЯВНЫХ ИЛИ ПОДРАЗУМЕВАЕМЫХ, ВКЛЮЧАЯ, НО НЕ ОГРАНИЧИВАЯСЬ ПОДРАЗУМЕВАЕМЫМИ ГАРАНТИЯМИ ОТСУТСТВИЯ НАРУШЕНИЙ, КОММЕРЧЕСКОЙ ПРИГОДНОСТИ ИЛИ СООТВЕТСТВИЯ КАКОЙ-ЛИБО ЦЕЛИ. Законодательство некоторых стран не допускает отказ от явных или предполагаемых гарантий для ряда сделок; в таком случае данное положение может к вам не относиться.

Данная информация может содержать технические неточности и типографские опечатки. Периодически в информацию вносятся изменения; они будут включены в последующие издания данной публикации. IBM может в любой момент без какого-либо предварительного уведомления вносить изменения в продукты и/или программы, которые описаны в данной публикации.

Продукты, описанные в данном документе, не предназначены для имплантации или использования в каких-либо устройствах жизнеобеспечения, отказ которых может привести к нарушению жизнедеятельности и летальному исходу. Информация, содержащаяся в данном документе, не влияет на спецификации продукта и гарантийные обязательства IBM и не меняет их. Ничто в этом документе не служит явной или неявной

лицензией или гарантией возмещения ущерба в связи с правами на интеллектуальную собственность корпорации IBM или третьих сторон. Все данные, содержащиеся в данном документе, были получены в специфических условиях и приводятся только в качестве иллюстрации. Результаты, полученные в других рабочих условиях, могут существенно отличаться от них.

IBM может использовать или распространять присланную вами информацию любым способом, каким сочтет нужным, без каких-либо обязательств перед вами.

Любые ссылки в данной информации на Web-сайты, не принадлежащие IBM, приводятся только для удобства и никоим образом не означают поддержки IBM этих Web-сайтов. Материалы этих Web-сайтов не являются частью данного продукта IBM, и вы можете использовать их только на свой страх и риск.

Товарные знаки

Логотип IBM и приведенные ниже термины являются товарными знаками корпорации IBM в Соединенных Штатах и/или других странах:

- HelpCenter
- IBM
- Lotus
- Lotus 1-2-3
- Lotus Approach
- Lotus FastSite
- Lotus Freelance Graphics
- Lotus Notes
- Lotus Organizer
- Lotus SmartCenter
- Lotus SmartSuite
- Lotus Word Pro
- ThinkCentre
- Update Connector

Microsoft, Windows и Windows NT - товарные знаки корпорации Microsoft в Соединенных Штатах и/или других странах.

PC Direct - товарный знак компании Ziff Communications в Соединенных Штатах и/или других странах, который используется корпорацией IBM по лицензии.

Прочие названия компаний, продуктов или услуг могут являться товарными знаками или сервисными марками других компаний.

Замечания по электромагнитному излучению

Следующий абзац относится к компьютерам типов 8183, 8184, 8185, 8186, 8187, 8188, 8189, 8190, 8192, 8193, 8194, 8195, 8196, 8197, 8320, 8416, 8417 и 8418.

Заявление Федеральной комиссии связи США

Замечание: По результатам тестирования было установлено, что данное оборудование соответствует предельно допустимому уровню излучения для цифровых устройств класса В согласно части 15 Правил Федеральной комиссии связи. Этот предельно допустимый уровень призван обеспечить разумную степень защиты от помех в бытовых условиях. Данное оборудование генерирует, использует и способно излучать энергию в радиочастотном диапазоне, и если при его установке и эксплуатации не соблюдать соответствующие инструкции, может явиться источником радиопомех. Однако нет никакой гарантии, что та или иная установка при определенных условиях не станет источником помех. Если данное оборудование будет создавать помехи радио- и телевизионному приёму, что можно определить, включая и выключая оборудование, пользователю рекомендуется попытаться устранить помехи одним или несколькими из описанных ниже способов:

- Переориентировать или переставить принимающую антенну
- Увеличить расстояние между оборудованием и приемником
- Включить оборудование в другую розетку, отличную от той, к которой присоединен приемник
- Обратиться за помощью к уполномоченному торговцу продукцией IBM или к представителю сервисной службы IBM


Чтобы обеспечить соответствие требованиям Федеральной комиссии связи по допустимому уровню электромагнитного излучения, следует использовать экранированные и заземленные кабели и разъемы. Подходящие кабели и разъемы можно приобрести у уполномоченных торговцев продукцией IBM. IBM не несет ответственности за помехи радио- и телевизионному приему, если причиной помех явилось использование кабелей и муфт, отличных от рекомендованных IBM, либо несанкционированное изменение конструкции или переделка этого оборудования. В случае несанкционированного изменения конструкции или переделки оборудования пользователь может лишиться прав на его эксплуатацию.

Это устройство соответствует требованиям части 15 Правил Федеральной комиссии связи. Его работа должна отвечать следующим двум условиям: (1) это устройство не должно вызывать помех, и (2) это устройство должно допускать любые входящие помехи, в том числе такие, которые могут вызвать сбои в работе.

Ответственная сторона:

International Business Machines Corporation

New Orchard Road
Armonk, NY 10504
Телефон: 1-919-543-2193

 Tested To Comply
With FCC Standards
FOR HOME OR OFFICE USE

Заявление о соответствии промышленным стандартам Канады по электромагнитному излучению для оборудования класса В

Этот цифровой прибор класса В соответствует стандарту Канады ICES-003.

Avis de conformité à la réglementation d'Industrie Canada

Cet appareil numérique de la classe B est conforme à la norme NMB-003 du Canada.

Заявление о соответствии директиве EMC Европейского Союза

Этот продукт отвечает охранным требованиям Руководящего Совета Европейского сообщества 89/336/ЕЕС по сближению национальных законов, относящихся к электромагнитной совместимости. IBM не несет ответственности за какие-либо несоответствия требованиям техники безопасности в результате несанкционированного изменения конструкции продукта, включая установку дополнительных плат, производимых не IBM.

Настоящее изделие проверено и признано отвечающим предельным нормам класса В для оборудования информационных технологий в соответствии с европейским стандартом EN 55022 (CISPR 22). Эти предельные нормы класса В разработаны для обеспечения разумной защиты от помех для лицензированных устройств связи в типичной бытовой среде.

Требования Федеральной комиссии связи и телефонных компаний США

1. Данное устройство соответствует требованиям части 68 правил Федеральной комиссии связи. К устройству прикреплена этикетка, на которой, в частности, указаны регистрационный номер FCC, USOC и число REN (Ringer Equivalency Number) для данного оборудования. Если у вас запросят эти данные, сообщите их своей телефонной компании.

Примечание: Если устройство является внутренним модемом, оно снабжается второй регистрационной этикеткой Федеральной комиссии связи. Вы можете прикрепить эту этикетку к компьютеру, в

котором установлен модем, либо к внешнему устройству DAA, если оно у вас имеется. Этикетку размещайте так, чтобы вы легко могли прочитать находящуюся на ней информацию, когда возникнет необходимость сообщить эти данные телефонной компании.

2. Число REN необходимо для определения количества устройств, которые можно подключить к телефонной линии, сохраняя возможность их звонка, когда звонят по вашему номеру. Во многих, хотя и не во всех регионах сумма REN всех устройств не должна превышать пяти (5). Чтобы проверить, какое число устройств вы можете подключить к своей телефонной линии в соответствии с REN, обратитесь в свою телефонную компанию, где вам сообщат максимальное число REN для вашего региона.
3. Если устройство причиняет ущерб телефонной сети, то телефонная компания может временно отказать вам в услугах. Если будет возможно, вас известят заранее; если предварительное уведомление сочтут нецелесообразным, то вас уведомят при первой возможности. Вам напомнят о вашем праве жаловаться в Федеральную комиссию связи.
4. Ваша телефонная компания может вносить изменения в свое оборудование, аппаратуру, вид деятельности или процессы, которые могут нарушить нормальную работу вашего оборудования. В этом случае вам заранее сообщат, чтобы вы могли без помех продолжить работу.
5. Если при использовании этого продукта возникнут затруднения, обратитесь по месту его приобретения или позвоните в IBM. В США звоните в IBM по телефону **1-800-772-2227**. В Канаде звоните в IBM по телефону **1-800-565-3344**. Вас могут попросить предъявить свидетельство законности приобретения. Телефонная компания может потребовать, чтобы вы отключили устройство от сети, до тех пор пока не устраните проблему или не будете уверены в исправности устройства.
6. Ремонт устройства собственными силами недопустим. Если в работе устройства возникнут неполадки, обратитесь за помощью по месту приобретения или смотрите в этом руководстве раздел Диагностика.
7. Это устройство нельзя подключать к линии телефона-автомата. Подсоединение к спаренным телефонным линиям подлежит оплате по существующим расценкам. За дополнительной информацией обращайтесь в управление коммунальными службами штата или в соответствующую телефонную компанию.
8. При заказе службы сетевого интерфейса (NI) через местное представительство Exchange Carrier укажите USOC RJ11C.

Сертификационная этикетка Канадского департамента связи

ЗАМЕЧАНИЕ: Этикетка Industry Canada свидетельствует о том, что оборудование сертифицировано. Сертификат означает, что оборудование соответствует требованиям, относящимся к защите телекоммуникационных сетей, рабочим параметрам и правилам техники безопасности, приведенным в соответствующем перечне технических требований к терминальному

оборудованию (Terminal Equipment Technical Requirements). Департамент не гарантирует, что оборудование будет функционировать в соответствии с потребностями пользователя.

Перед установкой данного оборудования убедитесь, что пользователям разрешено подключаться к средствам связи местной телекоммуникационной компании. Кроме того, оборудование должно подключаться разрешенным способом. Клиент должен отдавать себе отчет в том, что в ряде случаев даже при выполнении вышеприведенных условий возможно ухудшение качества связи. Ремонт сертифицированного оборудования должен координировать представитель, назначенный поставщиком. В случае, если пользователь самостоятельно произведет ремонт или модификацию этого оборудования, а также в случае неисправности оборудования телекоммуникационная компания может потребовать, чтобы пользователь отключил оборудование от сети.

В целях соблюдения собственной безопасности пользователи должны убедиться, что электрическое заземление источника питания и телефонных линий, а также трубы водопровода (если он проложен) соединены друг с другом. Эта мера предосторожности может оказаться особенно важной в сельской местности.

Осторожно: Пользователи не должны пытаться выполнить такое соединение своими силами; им следует обратиться в соответствующую службу энергонадзора или к электрику.

ЗАМЕЧАНИЕ: Число эквивалентных звонков (Ringer Equivalence Number, REN), назначаемое для каждого терминального устройства, указывает максимальное число терминалов, которое разрешается подключить к телефонному интерфейсу. Набор терминальных устройств для интерфейса может представлять собой любую комбинацию устройств, единственным условием для которых является то, что суммарное число эквивалентных звонков (Ringer Equivalence Numbers) для всех устройств не должно превышать 5.

Étiquette d'homologation du ministère des Communications du Canada

AVIS : L'étiquette d'Industrie Canada identifie le matériel homologué. Cette étiquette certifie que le matériel est conforme aux normes de protection, d'exploitation et de sécurité des réseaux de télécommunications, comme le prescrivent les documents concernant les exigences techniques relatives au matériel terminal. Le ministère n'assure toutefois pas que le matériel fonctionnera à la satisfaction de l'utilisateur.

Avant d'installer ce matériel, l'utilisateur doit s'assurer qu'il est permis de le raccorder aux installations de l'entreprise locale de télécommunications. Le matériel doit également être installé en suivant une méthode acceptée de raccordement. L'abonné ne doit pas oublier qu'il est possible que la conformité aux conditions énoncées ci-dessus n'empêche pas la dégradation du service dans certaines situations.

Les réparations de matériel homologué doivent être coordonnées par un représentant désigné par le fournisseur. L'entreprise de télécommunications peut demander à l'utilisateur de débrancher un appareil à la suite de réparations ou de modifications effectuées par l'utilisateur ou à cause de mauvais fonctionnement.

Pour sa propre protection, l'utilisateur doit s'assurer que tous les fils de mise à la terre de la source d'énergie électrique, des lignes téléphoniques et des canalisations d'eau métalliques, s'il y en a, sont raccordés ensemble. Cette précaution est particulièrement importante dans les régions rurales.

Avertissement : L'utilisateur ne doit pas tenter de faire ces raccordements lui-même; il doit avoir recours à un service d'inspection des installations électriques ou à un électricien, selon le cas.

AVIS : L'indice d'équivalence de la sonnerie (IES) assigné à chaque dispositif terminal indique le nombre maximal de terminaux qui peuvent être raccordés à une interface. La terminaison d'une interface téléphonique peut consister en une combinaison de quelques dispositifs, à la seule condition que la somme d'indices d'équivalence de la sonnerie de tous les dispositifs n'excède pas 5.

Замечание о шнурах питания

Для вашей безопасности данный продукт IBM оснащен шнуром питания с вилкой, имеющей контакт заземления. Во избежание поражения электрическим током пользуйтесь только правильно заземленной розеткой.

Шнуры питания IBM, используемые в США и Канаде, входят в перечень безопасных продуктов Underwriter's Laboratories и сертифицированы ассоциацией Canadian Standards Association.

Для включения в сеть устройств с рабочим напряжением 115 вольт используйте входящий в перечень Underwriter's Laboratories и сертифицированный Canadian Standards Association трехжильный шнур типа SVT или SJT не более 4,5 м в длину, с вилкой с заземлением, рассчитанными на рабочий ток 15 ампер и напряжение 125 вольт.

Для включения в сеть устройств с рабочим напряжением 230 вольт (в США) используйте входящий в перечень Underwriter's Laboratories и сертифицированный Canadian Standards Association трехжильный шнур типа SVT или SJT не более 4,5 м в длину, с вилкой с заземлением, рассчитанными на рабочий ток 15 ампер и напряжение 250 вольт.

Для включения в сеть устройств с рабочим напряжением 230 вольт (за пределами США) используйте шнур с вилкой, имеющей контакт заземления. Этот шнур должен соответствовать требованиям техники безопасности той страны, в которой устанавливается оборудование.

Шнуры питания IBM, разработанные для той или иной страны или региона, обычно можно приобрести только там.

Номер детали шнура питания IBM	Используется в странах (регионах)
13F9940	Австралия, Аргентина, Западное Самоа, Китай (КНР), Новая Зеландия, Папуа Новая Гвинея, Парагвай, Уругвай
13F9979	Афганистан, Алжир, Ангола, Андорра, Австрия, Бельгия, Бенин, Болгария, Буркина Фасо, Бурунди, Камерун, Центральная Африканская Республика, Чад, Китай (Особый административный район Макао), Чешская Республика, Египет, Финляндия, Франция, Французская Гвиана, Германия, Греция, Гвинея, Венгрия, Исландия, Индонезия, Иран, Берег Слоновой Кости, Иордания, Ливан, Люксембург, Малагасийская Республика, Мали, Мартиника, Мавритания, Маврикий, Монако, Марокко, Мозамбик, Нидерланды, Новая Каледония, Нигер, Норвегия, Польша, Португалия, Румыния, Сенегал, Словакия, Испания, Судан, Швеция, Сирия, Того, Тунис, Турция, бывшие республики СССР, Вьетнам, бывшие республики Югославии, Заир, Зимбабве
13F9997	Дания
14F0015	Бангладеш, Бирма, Пакистан, Шри Ланка, ЮАР
14F0033	Антигуа, Бахрейн, Бруней, Великобритания, Дубай, Гана, Замбия, Индия, Ирак, Ирландия, Йемен, Катар, Кения, Кипр, Китай (S.A.R. Гонконг), Кувейт, Малави, Малайзия, Мальта, Непал, Нигерия, Нормандские острова, Полинезия, Сьерра-Леоне, Сингапур, Танзания, Уганда, Фиджи
14F0051	Лихтенштейн, Швейцария
14F0069	Италия, Ливия, Сомали, Чили, Эфиопия
14F0087	Израиль
1838574	Таиланд
6952301	Багамы, Барбадос, Бермуды, Боливия, Бразилия, Венесуэла, Гаити, Гайана, Гватемала, Голландские Антильские острова, Гондурас, Доминиканская Республика, Каймановы Острова, Канада, Колумбия, Коста-Рика, Либерия, Мексика, Никарагуа, Панама, Перу, Сальвадор, Саудовская Аравия, Соединенные Штаты Америки, Суринам, Тайвань, Тринидад (Вест-Индия), Филиппины, Эквадор, Южная Корея, Ямайка, Япония

Замечание о кабелях и шнурах с изоляцией из поливинилхлорида (ПВХ)

ОСТОРОЖНО: Прикасаясь к шнуру питания данного аппарата, а также к шнурам питания связанного с ним оборудования, вы вступаете в контакт с веществом, содержащим свинец, который в Калифорнии считается опасным для здоровья как возможная причина заболевания раком, врожденных пороков

развития и других нарушений детородной функции. *Мойте руки после прикосновения к шнурам и кабелям.*



Код изделия: 59P7782

Напечатано в Дании

(1P) P/N: 59P7782

