

Rýchly prehľad

Vnútri

- **Dôležité bezpečnostné informácie**
- **Záruka a iné poznámky**
- **Nastavenie počítača**
- **Obnova softvéru**
- **Odstraňovanie problémov a diagnostika**
- **Pomoc a servis**

ThinkCentre

Rýchly přehľad

Poznámka

Skôr, než použijete tieto informácie a produkt, ktorý podporujú, určite si prečítajte nasledovné:

- “Dôležité bezpečnostné informácie” na strane v
- Príloha A, “Vyhlásenie spoločnosti Lenovo o obmedzenej záruke”, na strane 27
- Príloha C, “Vyhlásenia”, na strane 51

Piate vydanie (máj 2005)

© Copyright Lenovo 2005.

Portions © Copyright International Business Machines Corporation 2005.

Všetky práva vyhradené.

Obsah

Dôležité bezpečnostné informácie	v
Stavy, ktoré vyžadujú okamžitý zásah	v
Všeobecné bezpečnostné pokyny	vi
Ďalšie bezpečnostné informácie	x
Poznámka k lítiovej batérii	xi
Informácie o bezpečnosti modemu	xii
Vyhlásenie o súlade s normami pre laserové produkty	xii
Vyhlásenie o napájacom zdroji	xiii
Dodatočná pomoc.	xv
Kapitola 1. Usporiadanie vášho pracovného priestoru	1
Pohodlie	1
Kapitola 2. Nastavenie vášho počítača	3
Zapnutie napájania	7
Dokončenie inštalácie softvéru	7
Vykonanie dôležitých úloh	7
Aktualizovanie vášho operačného systému	8
Inštalácia iných operačných systémov	8
Aktualizácia vášho antivírusového softvéru.	8
Spustenie pomocného programu na nastavenie CMOS	8
Vypínanie počítača	9
Zaznamenanie informácií o vašom počítači.	9
Kapitola 3. Obnova softvéru	11
Vytvorenie a používanie diskov na obnovu produktu	11
Zálohovanie a obnova.	12
Používanie pracovnej oblasti programu Rescue and Recovery	13
Riešenie problémov pri obnove	15
Vytvorenie a používanie záchranného média	16
Vytvorenie a používanie diskety Recovery Repair	16
Obnovenie alebo inštalácia ovládačov zariadení	17
Nastavenie záchranného zariadenia v spúšťačnej postupnosti	18
Kapitola 4. Odstraňovanie problémov a diagnostika	19
Základné riešenia problémov	19
Chybové kódy	20
Zvukové kódy POST	21
Kapitola 5. Prístup k informáciám, pomoci a servisu.	23
Získavanie informácií.	23

Pomoc a servis	23
Zakúpenie dodatočných služieb	25

Príloha A. Vyhlásenie spoločnosti Lenovo o obmedzenej záruke 27

Časť 1 - Všeobecné podmienky	27
Časť 2 - Podmienky pre jednotlivé krajiny	31
Časť 3 - Záručné informácie	44
Dodatok so zárukou pre Mexiko	46

Príloha B. Jednotky vymeniteľné zákazníkom (CRU) 49

Príloha C. Vyhlásenia 51

Vyhlásenie o televíznom výstupe	52
Ochranné známky	52
Vyhlásenia k elektronickým emisiám	53
Upozornenie o napájacej šnúre	56
Upozornenie k používaniu PVC (polyvinylchloridových) káblov	58

Dôležité bezpečnostné informácie

Poznámka

Najprv si prečítajte dôležité bezpečnostné informácie.

Tieto informácie vám môžu pomôcť bezpečne používať váš osobný počítač ThinkCentre® alebo ThinkPad®. Riadte sa všetkými informáciami, ktoré sú dodané s vašim počítačom. Informácie v tomto dokumente nemenia podmienky kúpnej zmluvy ani Vyhlásenia o obmedzenej záruke spoločnosti Lenovo.

Bezpečnosť zákazníka je veľmi dôležitá. Naše produkty sú vyvíjané tak, aby boli bezpečné a efektívne. Osobné počítače sú však elektronické zariadenia. Napájacie káble, napájacie adaptéry a ostatné komponenty môžu vytvárať potenciálne bezpečnostné riziká, ktoré môžu spôsobiť fyzické zranenie alebo škody na majetku, zvlášť pri nesprávnom používaní. Na zníženie týchto rizík postupujte podľa pokynov dodaných s vašim produktom, všimajte si všetky varovania na produkte a v prevádzkových pokynoch a pozorne si prečítajte informácie uvedené v tomto dokumente. Starostlivým preštudovaním informácií, ktoré sú uvedené v tomto dokumente a dodaných s vašim produktom sa môžete ochrániť pred nebezpečiami a vytvoriť bezpečnejšie prostredie práce s počítačom.

Poznámka: Tieto informácie obsahujú odkazy na napájacie adaptéry a batérie. Okrem mobilných osobných počítačov, niektoré produkty (napríklad reproduktory a monitory) sú dodávané s externými napájacími adaptérmí. Ak máte takýto produkt, tieto informácie sa týkajú vášho produktu. Váš počítač môže obsahovať malú internú batériu, ktorá poskytuje energiu vašim systémovým hodinám, aj keď je počítač vypnutý, takže informácie o bezpečnosti batérie sa týkajú všetkých počítačov.

Stavy, ktoré vyžadujú okamžitý zásah

Produkty sa môžu poškodiť nesprávnym používaním alebo nedbalosťou. Niektoré poškodenia produktov sú dostatočne vážne, aby sa produkt nepoužíval pokiaľ nebol skontrolovaný a ak je treba opravený v autorizovanom servisnom stredisku.

Ako pri každom elektronickom zariadení, venujte zvýšenú pozornosť produktu, keď je zapnutý. Vo veľmi zriedkavých prípadoch môžete začuť zápach alebo vidieť unikať dym alebo iskrenie z počítača. Alebo môžete začuť zvuky ako pukanie, praskanie alebo pískanie. Tieto stavy môžu znamenať, že interné elektronické komponenty zlyhali bezpečným a riadeným spôsobom. Môžu však znamenať potenciálne bezpečnostné riziká. Neriskujte a nepokúšajte sa diagnostikovať situáciu sami.

Pravidelne kontrolujte svoj počítač a jeho komponenty, či nie sú poškodené alebo nenesú známky nebezpečenstva. Ak máte nejaké pochybnosti o stave komponentu, nepoužívajte takýto produkt. Pokyny k preskúmaniu produktu a jeho oprave (ak to je potrebné) získate z Centra podpory zákazníkov alebo od výrobcu produktu. Zoznam telefónnych čísel pre servis a podporu nájdete v časti “Celosvetový telefónny zoznam pre zákazníkov a obchodných partnerov” na strane 46.

V nepravdepodobnom prípade, že spozorujete niektorý stav uvedený nižšie, alebo ak máte ľubovoľnú otázku týkajúcu sa bezpečnosti vášho produktu, prestaňte používať produkt a odpojte ho od napájacieho zdroja a komunikačných liniek, kým nenakontaktujete Centrum podpory zákazníkov.

- Napájacie káble, zástrčky, napájacie adaptéry, predlžovacie káble, odrušovače alebo napájacie zdroje, ktoré sú popraskané, prerušené alebo poškodené.
- Znamky prehriatia, dymu, iskrenia alebo ohňa.
- Poškodenie batérie (ako sú praskliny, zárezy, pokrivenia), výtok z batérie alebo vytvorenie vonkajších substancií na batérii.
- Praskanie, pískanie alebo pukotavý zvuk alebo silný zápach, ktorý vychádza z produktu.
- Znamky obliatia tekutinou alebo že nejaký objekt padol na počítačový produkt, napájaciu šnúru alebo adaptér.
- Počítačový produkt, napájací kábel alebo napájací adaptér boli vystavené pôsobeniu vody.
- Produkt bol poškodený nejakým iným spôsobom.
- Produkt nefunguje normálne, keď postupujete podľa prevádzkových pokynov.

Poznámka: Ak spozorujete tieto stavy pre produkt (napríklad predlžovací kábel), ktorý nebol vyrobený pre spoločnosť Lenovo alebo nie je vyrobený spoločnosťou Lenovo, zastavte používanie daného produktu, kým nenakontaktujete výrobcu produktu alebo kým nezískate vhodnú náhradu.

Všeobecné bezpečnostné pokyny

Vždy dodržiavajte nasledujúce opatrenia na zníženie rizika zranenia a škôd na majetku.

Servis

Ak nedostanete pokyn na opravu produktu od Centra podpory zákazníkov, nepokúšajte sa o svojoľnú opravu. Obráťte sa len na poskytovateľa servisu, ktorý je oprávnený opraviť váš konkrétny produkt.

Poznámka: Niektoré diely môže rozširovať alebo vymieňať zákazník. Tieto dielce sú označované ako CRU (Customer Replaceable Units). Spoločnosť Lenovo jednoznačne identifikuje diely CRU a poskytuje k nim dokumentáciu s pokynmi, kedy majú zákazníci vymeniť dané diely. Keď vykonávate túto výmenu, musíte presne dodržiavať všetky pokyny. Skôr ako sa pokúsite o

výmenu, vždy sa presvedčte, či je napájanie vypnuté a či produkt je odpojený od všetkých napájacích zdrojov. Ak máte ľubovoľné otázky alebo nejasnosti, kontaktujte Centrum podpory zákazníkov.

Po odpojení napájacieho kábla nebude počítač obsahovať žiadne pohybujúce sa časti, ale nasledujúce upozornenia sú vyžadované kvôli certifikátu spoločnosti UL.

Nebezpečenstvo



Nebezpečné pohybujúce sa časti. Nepribližujte sa rukami ani inými časťami tela.

Upozornenie



Pred výmenou dielov CRU vypnite počítač a počkajte tri až päť minút, aby sa počítač vychladil. Až potom otvorte kryt.

Napájacie káble a napájacie adaptéry

Používajte iba napájacie káble a adaptéry, ktoré boli dodané výrobcom produktu.

Nikdy neovíjajte napájacie káble okolo napájacieho adaptéra alebo iného objektu. Takáto činnosť by mohla namáhať kábel spôsobom, ktorý by mohol spôsobiť popraskanie alebo zvlhnenie kábla. Mohlo by to znamenať bezpečnostné riziko.

Vždy vedte napájacie káble tak, aby sa po nich nechodilo, aby sa neprekračovali alebo aby neboli privreté nejakým objektom.

Chráňte káble a napájacie adaptéry pre vlhkom. Napríklad, nenechávajte káble alebo napájacie adaptéry blízko umývadiel, vaní, záchodov alebo na podlahe, ktorá sa bude čistiť tekutými čistiacimi prostriedkami. Tekutiny môžu spôsobiť skrat, najmä ak boli

káble alebo napájacie adaptéry namáhané nesprávnym používaním. Tekutiny môžu tiež spôsobiť postupnú koróziu koncoviek napájacích káblov alebo koncoviek konektorov na adaptéroch, čo môže viesť k prehriatiu.

Vždy zapájajte napájacie káble a signálne káble v správnom poradí a presvedčte sa, že všetky konektory napájacích káblov sú bezpečne a úplne zasunuté do zásuviek.

Nepoužívajte žiadne napájacie adaptéry, ktoré vykazujú koróziu na vstupných kolíkoch alebo známky prehriatia (ako je zdeformovaná umelá hmota) na ac vstupe alebo kdekkoľvek na napájacom adaptéri.

Nepoužívajte žiadne napájacie káble, na ktorých elektrické kontakty na niektorom konci vykazujú znaky korózie alebo prehriatia alebo kde je napájací kábel poškodený akýmkoľvek spôsobom.

Predlžovacie káble a súvisiace zariadenia

Presvedčte sa, že predlžovacie káble, odrušovače, neprerušiteľné zdroje napájania a zásuvky, ktoré používate, spĺňajú elektrické požiadavky produktu. Nikdy nepreťažujte tieto zariadenia. Ak sa používajú predlžovacie káble s viacerými zásuvkami, zaťaženie by nemalo prekročiť povolenú úroveň vstupu tejto skupiny zásuviek. Ak máte otázky o zaťažení napájania, požiadavkách napájania a úrovni vstupu, požiadajte o informácie elektrikára.

Zástrčky a zásuvky

Ak sa napájacia zásuvka, ktorá je určená na použitie so vybavením vášho počítača zdá byť poškodená alebo skorodovaná, nepoužívajte ju pokiaľ nebude vymenená kvalifikovaným elektrikárom.

Neohýbajte alebo neupravujte zástrčku. Ak je zástrčka poškodená, požiadajte výrobcu o náhradnú.

Niektoré produkty sú vybavené trojkolíkovou zástrčku. Táto zástrčka sa hodí len do uzemnenej elektrickej zásuvky. Je to bezpečnostná vlastnosť. Nerušte túto bezpečnostnú vlastnosť pokusom o zasunutie zástrčky do neuzemnenej zásuvky. Ak nemôžete zasunúť zástrčku do zásuvky, požiadajte elektrikára o schválený adaptér zásuvky alebo skrinku zásuvky, ktorá umožňuje túto bezpečnostnú vlastnosť. Nikdy nepreťažujte elektrickú zásuvku. Celkové zaťaženie systému by nemalo prekročiť 80 percent menovitého výkonu pobočkového obvodu. Ak máte otázky o elektrickom zaťažení a menovitom výkone pobočkového obvodu, požiadajte o informácie elektrikára.

Presvedčte sa, že napájacia zásuvka, ktorú používate, je správne zapojená, ľahko dostupná a nachádza sa blízko zariadenia. Nenaťahujte úplne napájacie káble spôsobom, ktorý ich napína.

Zariadenie pripájajte a odpájajte z elektrickej zásuvky opatrne.

Batérie

Všetky osobné počítače od spoločnosti Lenovo obsahujú nedobíjateľnú gombíkovú batériu, ktorá napája systémové hodiny. Okrem toho, množstvo mobilných produktov, ako sú prenosné počítače ThinkPad, využíva dobíjateľné batériové jednotky, ktoré zabezpečujú napájanie systému, keď nie tieto produkty v elektrickej sieti. Batérie, ktoré dodáva spoločnosť Lenovo na použitie s vaším produktom, boli testované na kompatibilitu a mali by ste ich nahrádzať len schválenými dielmi.

Nikdy sa nepokúšajte batériu otvoriť alebo vykonať na nej servis. Nestláčajte, neprepichujte, alebo nespáľujte batérie ani neskratujte kovové kontakty. Nevystavujte batérie kontaktu s vodou alebo inými tekutinami. Dobíjajte batériovú jednotku presne podľa pokynov, ktoré sa nachádzajú v dokumentácii k produktu.

Nesprávne zaobchádzanie s batériou môže spôsobiť prehriatie batérie, čo môže mať za následok únik plynu alebo plameňa z batériovej jednotky alebo mincovej batérie. Ak je vaša batéria poškodená alebo ak spozorujete vytekanie z batérie alebo vytváranie cudzieho materiálu na póloch batérie, zastavte používanie batérie a zadovážte si náhradu od výrobcu batérie.

Batérie sa môžu znehodnotiť, keď sa nepoužívajú dlhší čas. Pri niektorých typoch nabíjateľných batérií (najmä lítiovo iónové batérie), ponechanie batérie bez používania vo vybitom stave môže zvýšiť riziko skratu batérie, čo môže skrátiť životnosť batérie a môže tiež predstavovať bezpečnostné riziko. Nenechávajte nabíjateľné lítiovo-iónové batérie úplne vybiť ani neukladajte tieto batérie vo vybitom stave.

Teplo a ventilácia produktu

Počítače generujú teplo, keď sú zapnuté a keď sa batérie nabíjajú. Prenosné počítače môžu generovať významné množstvo tepla kvôli svojej kompaktnej veľkosti. Vždy dodržiavajte tieto základné opatrenia:

- Nenechávajte spodok vášho počítača v kontakte s vaším lonom alebo inou časťou vášho tela po dlhšiu dobu, keď je počítač v prevádzke alebo keď sa nabíja batéria. Váš počítač produkuje počas normálnej prevádzky teplo. Dlhší kontakt s telom by mohol spôsobiť nepohodlie alebo potenciálne popáleniny pokožky.
- Nepoužívajte počítač ani nenabíjajte batériu blízko horľavých materiálov alebo vo výbušnom prostredí.
- Ventiláčne otvory, ventilátory a teplovodné prieduchy sú poskytnuté v produkte kvôli bezpečnosti, pohodliu a spoľahlivej prevádzke. Tieto prvky by sa mohli náhodne zablokovať umiestnením produktu na posteľ, pohovku, koberec alebo iný pružný povrch. Nikdy neblokujte, nezakrývajte alebo nevyraďujte z prevádzky tieto prvky.

Aspoň raz za tri mesiace by ste mali skontrolovať váš stolový osobný počítač, či nie je nadmerne zaprášený. Pred kontrolou vypnite počítač, vypnite napájanie a odpojte napájací kábel počítača z elektrickej zásuvky. Potom odstráňte prach z vetracích otvorov a perforácie v prednom paneli. Ak zistíte, že počítač je zvonku zaprášený, mali by ste tiež skontrolovať a odstrániť prach z vnútra počítača, vrátane rebier chladiča, vetracích

otvorov napájacieho zdroja a z ventilátorov. Pred otvorením krytu vždy vypnite a odpojte počítač. Ak to je možné, vyhnite sa údržbe vo vzdialenosti menšej ako pol metra od frekventovane využívaných priestorov. Ak musíte vykonať údržbu vášho počítača v alebo pri frekventovane využívaných priestoroch, počítač by ste mali kontrolovať a čistiť častejšie, ak to je potrebné.

Pri práci s vašim stolovým počítačom, kvôli bezpečnosti a udržania optimálne výkonu počítača vždy dodržiavajte nasledujúce pokyny:

- Ak je počítač pripojený k elektrickému zdroju, kryt musí byť zatvorený.
- Pravidelne kontrolujte vonkajšok počítača, či nie je nadmerne zaprášený.
- Odstráňte prach z vetracích otvorov a perforácií v prednom kryte. Počítače v prašných oblastiach alebo vo frekventovane využívaných oblastiach môžu vyžadovať častejšie čistenie.
- Neblokujte ani neobmedzujte tok vzduchu do prednej časti počítača.
- Neblokujte vetracie otvory na zadnej strane počítača.
- Počítač nemá byť skladovaný ani prevádzkovaný vnútri nábytku, pretože to zvyšuje riziko prehriatia.
- Teplota vzduchu, ktorý vstupuje do počítača, by nemala prekročiť 35° C (95° F).
- Nepoužívajte zariadenia na filtráciu vzduchu, ktoré nie sú určené pre ThinkCentre.

Bezpečnosť jednotiek CD a DVD

Jednotky CD a DVD točia disky vysokou rýchlosťou. Ak je CD alebo DVD prasknuté alebo inak fyzicky poškodené, je možné, že disk sa rozlomí alebo sa dokonca rozbije, keď sa jednotka CD používa. Na ochranu pred možným zranením kvôli tejto situácii a zníženie rizika poškodenia vášho počítača urobte toto:

- Vždy ukladajte CD/DVD disky do originálnych obalov
- Vždy ukladajte CD/DVD disky mimo priameho slnečného svetla a priamych tepelných zdrojov
- Odstráňte CD/DVD disky z počítača, keď sa nepoužívajú
- Neohýbajte CD/DVD disky a nekladajte ich do počítača alebo obalov nasilu
- Pred použitím skontrolujte CD/DVD disky, či nemajú praskliny. Nepoužívajte prasknuté alebo poškodené disky

Ďalšie bezpečnostné informácie

Nebezpečenstvo

Elektrické napätie z elektrických, telefónnych a komunikačných káblov je nebezpečné.

Aby ste predišli nebezpečenstvu úrazu elektrickým prúdom:

- **Nepripájajte alebo neodpájajte žiadne káble alebo nevykonávajte inštaláciu, údržbu alebo rekonfiguráciu tohto produktu počas búrky.**
- **Pripojte všetky napájacie šnúry k správne zapojeným a uzemneným elektrickým zásuvkám**
- **Pripojte k správne zapojeným zásuvkám všetky zariadenia, ktoré budú pripojené k tomuto produktu**
- **Ak je to možné, k pripojeniu alebo odpojeniu signálových káblov použite len jednu ruku**
- **Nikdy nezapínajte žiadne zariadenie, keď nesie znaky poškodenia ohňom, vodou alebo konštrukčného poškodenia**
- **Ak to nie je v inštalačných a konfiguračných postupoch uvedené inak, predtým než otvoríte kryty zariadenia, odpojte pripojené napájacie šnúry, telekomunikačné systémy, siete a modemy.**
- **Keď inštalujete, presúvate alebo otvárate kryty tohto produktu alebo pripojených zariadení, pripojte a odpojte káble podľa popisu v nasledovnej tabuľke.**

Pri pripájaní	Pri odpájaní
1. Všetko VYPNITE.	1. Všetko VYPNITE.
2. Pripojte všetky káble k zariadeniam.	2. Vytiahnite napájaciu šnúru zo zásuvky.
3. Pripojte signálne káble do konektorov.	3. Vyberte signálne káble z konektorov.
4. Zasuňte napájaciu šnúru na zásuvky.	4. Vyberte všetky káble zo zariadení.
5. ZAPNITE zariadenie.	

Poznámka k lítiovej batérii

Výstraha

Pri nesprávnom vložení batérie hrozí výbuch batérie.

Pri výmene batérie použite len diel s číslom 33F8354 alebo ekvivalentný typ batérie, ktorý odporúča výrobca. Batéria obsahuje lítium a môže explodovať, ak sa nepoužíva, ak sa s ňou nezaobchádza alebo ak sa nezlikviduje správne.

Upozornenia:

- Nezhadzujte alebo neponárajte do vody
- Nezohrievajte na viac ako 100°C (212°F)
- Neopravujte alebo nerozoberajte

Zbavte sa batérie tak, ako to vyžadujú lokálne predpisy.

Informácie o bezpečnosti modemu

Výstraha

Aby ste znížili riziko vzniku požiaru, používajte len telefónne káble 26 AWG a väčšie.

Na zníženie rizika požiaru, zásahu elektrickým prúdom alebo zranenia pri používaní telefónneho zariadenia vždy rešpektujte nasledovné základné bezpečnostné opatrenia:

- Telefónnu kabeláž nikdy neinštalujte počas búrky.
- Telefónne konektory nikdy neinštalujte do vlhkého prostredia, ak konektor nie je špeciálne určený pre vlhké prostredie.
- Nikdy sa nedotýkajte telefónnych káblov alebo terminálov, ak nebola telefónna linka odpojená od sieťového rozhrania.
- Dávajte pozor pri inštalovaní a modifikovaní telefónnych liniek.
- Počas búrky sa vyhnite používaniu telefónu (iného ako bezdrôtového). Existuje riziko zásahu elektrickým prúdom z blesku.
- Na oznámenie úniku plynu nepoužívajte telefón v blízkosti miesta úniku.

Vyhlasenie o súlade s normami pre laserové produkty

Niektoré modely osobných počítačov sú vybavené od výroby jednotkou CD-ROM alebo jednotkou DVD-ROM. Jednotky CD-ROM a DVD-ROM sú tiež predávané samostatne ako voliteľný komponent. Jednotky CD-ROM a DVD-ROM sú laserové produkty. Tieto jednotky sú certifikované v USA, aby vyhovovali požiadavkám federálnych predpisov Department of Health a Human Services 21 Code (DHHS 21 CFR) podkapitola J pre laserové produkty triedy 1. Inde sú tieto jednotky certifikované, aby vyhovovali požiadavkám International Electrotechnical Commission (IEC) 825 a CENELEC EN 60 825 pre laserové produkty triedy 1.

Keď je nainštalovaná mechanika CD-ROM alebo DVD-ROM, pozrite si nasledujúce pokyny.

Výstraha

Použitie ovládacích prvkov, prispôsobovanie alebo vykonanie procedúr, ktoré nie sú opísané v tomto dokumente, môžu viesť k vystaveniu nebezpečnému žiareniu.

Odstránenie krytov jednotky CD-ROM alebo DVD-ROM môže viesť k ožiareniu nebezpečným laserovým žiarením. Vo vnútri jednotky CD-ROM alebo DVD-ROM sa nenachádzajú opraviteľné časti. **Neodstraňujte kryty mechaniky.**

Niektoré jednotky CD-ROM a DVD-ROM obsahujú vloženú laserovú diódu triedy 3A alebo 3B. Pozrite si nasledujúce vyhlásenie.

Nebezpečenstvo

Laserová radiácia pri otvorení. Nepozerajte do lúča, neprezerajte ho priamo s optickými prístrojmi a vyhnite sa priamemu ožiareniu lúčom.

Vyhlasenie o napájacom zdroji

Nikdy nedemontujte kryt napájacieho zdroja ani žiadneho iného dielu, na ktorom je nasledujúci štítok.



Vnútri komponentu, ktorý je označený týmto štítkom, sa nachádza nebezpečné napätie, prúd a elektrická energia. V týchto komponentoch nie sú žiadne opraviteľné časti. Ak máte podozrenie, že sa jedná o problém s jednou týchto častí, kontaktujte servisného technika.

Dodatočná pomoc

Tento *Rýchly prehľad* poskytuje informácie pre inštaláciu vášho počítača a spustenie operačného systému. Táto publikácia tiež obsahuje základné informácie o odstraňovaní problémov, postupoch obnovenia softvéru, informácie o pomoci a servise a informácie o záruke.

Užívateľská príručka pre váš počítač obsahuje informácie o inštalovaní doplnkového hardvéru. Tento súbor PDF (Portable Document Format) je k dispozícii cez program Access IBM® na pracovnej ploche vášho počítača. Pred inštaláciou voliteľného hardvéru je vhodné prezrieť alebo vytlačiť si vašu *Užívateľskú príručku* pomocou programu Adobe Acrobat Reader.

Program Access IBM tiež poskytuje informácie, ktoré vám pomôžu dozvedieť sa viac o týchto témach:

- Používanie vášho počítača
- Inštalácia doplnkového hardvéru
- Pripájanie komunikačných káblov
- Riešenie bežných problémov
- Registrácia vášho počítača

Program Access IBM môžete spustiť kliknutím na ikonu na vašej pracovnej ploche, alebo kliknutím na **Start -> Access IBM -> Access IBM**.

Ak máte prístup do siete Internet, väčšina aktuálnych informácií pre váš počítač je k dispozícii na webovej lokalite <http://www.lenovo.com/think/support>.

Na tejto webovej lokalite nájdete nasledujúce informácie:

- Pokyny k demontáži a inštalácii CRU
- Publikácie
- Informácie o odstraňovaní problémov
- Informácie o dieloch
- Súbory na prevzatie a ovládače
- Odkazy na iné užitočné zdroje informácií
- Zoznam telefónnych čísel pre podporu

Kapitola 1. Usporiadanie vášho pracovného priestoru

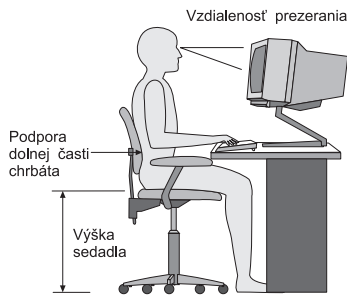
Aby ste dostali maximum zo svojho počítača, usporiadajte si zariadenie, ktoré budete používať a váš pracovný priestor tak, aby vyhovoval vašim potrebám a druhu práce, ktorú vykonávate. Vaše pohodlie má prioritnú dôležitosť, ale svetelné zdroje, cirkulácia vzduchu a umiestnenie elektrických zásuviek, môže mať tiež vplyv na spôsob usporiadania vášho pracovného priestoru.

Pohodlie

Hoci žiadna pracovná poloha nie je ideálna pre každého, tu je pár tipov, ako nájsť polohu, ktorá vám bude najviac vyhovovať.

Sedenie v rovnakej polohe dlhý čas môže byť únavné. Dobrá stolička môže znamenať veľký rozdiel. Operadlo a sedadlo by sa mali dať nastavovať nezávisle a poskytovať dobrú oporu. Sedadlo by malo mať zatočenú prednú časť, aby znižovalo tlak na stehná. Upravte si sedadlo tak, aby vaše stehná boli rovnobežné s podlahou a vaše chodidlá boli buď rovno na podlahe alebo na podložke.

Pri používaní klávesnice majte predlaktia rovnobežne s podlahou a zápästia v neutrálnej, pohodlnej polohe. Pokúste sa zľahka dotýkať klávesnice a držte ruky a prsty uvoľnené. Sklon klávesnice môžete meniť upravovaním polohy nožičiek na klávesnici tak, aby bol pre vás čo najpohodlnejší.



Monitor si upravte tak, aby bol vrchný okraj obrazovky na úrovni očí alebo trochu nižšie. Monitor umiestnite do pohodlnej pozorovacej vzdialenosti, zvyčajne 51 až 61 cm. Aj ostatné zariadenia, ktoré pravidelne používate, ako je telefón alebo myš, umiestnite tak, aby ste ich mali ľahko dosiahnuteľné.

Odlesk a osvetlenie

Monitor umiestnite tak, aby ste minimalizovali odlesk a odrazy od stropných svetidiel, okien a ostatných svetelných zdrojov. Aj odrazené svetlo od lesklého povrchu môže

spôsobí neprijemné odrazy na obrazovke vášho monitora. Keď je to možné, umiestnite svoj monitor v pravom uhle k oknám a iným svetelným zdrojom. Zredukujte stropné osvetlenie a ak je potrebné, vypnite svetlá alebo použite žiarovky s menším výkonom. Ak inštalujete monitor v blízkosti okna, na eliminovanie slnečného svetla použite žalúzie alebo rolety. Jas a kontrast si môžete na monitore upravovať počas dňa podľa zmien osvetlenia miestnosti.

Kde nie je možné odstrániť odrazy alebo prispôbiť osvetlenie, môže pomôcť umiestnenie protiodleskového filtra pred obrazovku. Avšak tieto filtre môžu ovplyvniť jasnosť zobrazovania na obrazovke; vyskúšajte ich len ak ste vyčerpali ostatné metódy zníženia odlesku.

Prachové častice môžu spôsobovať problémy spojené s odleskom. Nezabudnite pravidelne čistiť obrazovku svojho monitora pomocou jemnej látky, navlhčenej neabrazívnym tekutým čistiacim prostriedkom na sklo.

Cirkulácia vzduchu

Váš počítač a monitor produkujú teplo. Počítač má ventilátor, ktorý nasáva čerstvý vzduch a vyháňa horúci vzduch. Monitor umožňuje horúcemu vzduchu uniknúť cez vetracie otvory. Blokovanie vetracích otvorov môže spôsobiť prehriatie, ktoré môže mať za následok poruchu alebo poškodenie počítača. Umiestnite počítač a monitor tak, aby nič neblokovalo vzduchové otvory; zvyčajne stačí 51 mm vzduchovej medzery. Zároveň zaistíte, aby odvádzaný vzduch nefúkal na niekoho iného.

Elektrické zásuvky a dĺžky káblov

Umiestnenie elektrických zásuviek a dĺžka napájacích káblov a káblov, pripojených k monitoru, tlačiarňami a iným zariadeniam, môže ovplyvniť konečné umiestnenie vášho počítača.

Keď usporadúvate váš pracovný priestor:

- Vyhnite sa používaniu predlžovacích káblov. Ak je to možné, zastrčte napájací kábel počítača priamo do elektrickej zásuvky.
- Napájacie a ostatné káble vedte mimo prechodových a iných priestorov, kde by mohli byť náhodne odpojené.

Viac informácií o napájacích kábloch nájdete v časti “Upozornenie o napájacej šnúre” na strane 56 tejto knihy.

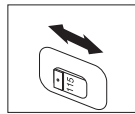
Kapitola 2. Nastavenie vášho počítača

Poznámka: Váš počítač nemusí mať všetky konektory, ktoré sú opísané v tejto kapitole.

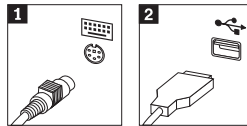
Nasledujúce informácie použite pri nastavovaní vášho počítača. Nájdite malé konektorové ikony na zadnej časti vášho počítača.

Ak vaše káble počítača a konektorový panel majú farebne označené konektory, porovnajte farbu konca kábla s farbou konektora. Napríklad spojte modrý koniec kábla s modrým konektorom a červený koniec kábla s červeným konektorom.

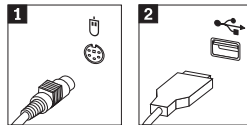
1. Skontrolujte pozíciu prepínača výberu napätia na zadnej strane počítača. Ak to je potrebné, na presun prepínača použite guľôčkové pero.
 - Ak je rozsah napájacieho napätia 90–137 V, nastavte prepínač na 115 V.
 - Ak je rozsah napájacieho napätia 180–265 V, nastavte prepínač napätia na 230 V.



2. Kábel vašej klávesnice môže mať štandardný konektor klávesnice **1** alebo konektor USB (Universal Serial Bus) **2**. Zapojte kábel klávesnice do príslušného konektora.

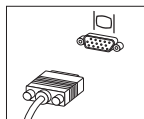


3. Kábel vašej myši môže mať štandardný konektor myši **1** alebo konektor USB **2**. Kábel myši pripojte k príslušnému konektoru myši.



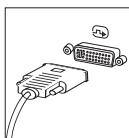
4. Zapojte kábel monitora do konektora monitora v počítači.
 - Ak máte monitor SVGA (Standard Video Graphics Array), zapojte kábel do konektora podľa obrázka.

Poznámka: Ak má váš model dva konektory monitora, uistite sa, že používate konektor adaptéra AGP (accelerated graphics port).

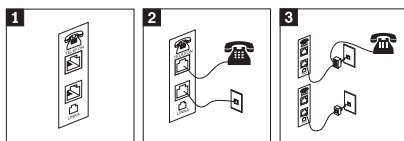


- Ak máte DVI (digital video interface) monitor, zapojte kábel do konektora podľa obrázka.

Poznámka: Váš počítač musí mať nainštalovaný adaptér, ktorý podporuje DVI monitor.

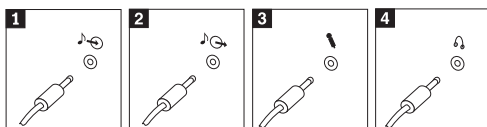


5. Ak máte modem, zapojte ho podľa nasledujúcich pokynov.



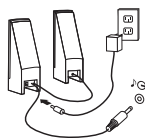
- 1** Toto duálne pripojenie na zadnej strane počítača použite na nastavenie vášho modemu.
- 2** Pripojte jeden koniec telefónneho kábla do telefónu a druhý koniec do telefónneho konektora na zadnej strane počítača. Pripojte jeden koniec kábla modemu do konektora modemu na zadnej strane počítača a druhý koniec do telefónnej zásuvky.
- 3** V niektorých prípadoch je na pripojenie káblov do telefónnej zásuvky potrebný splitter alebo konvertor tak, ako je to znázornené v hornej časti tejto ilustrácie. Splitter môžete používať aj bez telefónu tak, ako je to znázornené v spodnej časti tejto ilustrácie.

6. Ak máte audio zariadenia, pripojte ich pomocou nasledujúcich pokynov. Viac informácií o reproduktoroch nájdete v kroku 7 a 8.

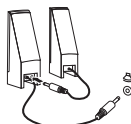


- | | |
|-----------------------|---|
| 1 Audio vstup | Tento konektor prijíma audio signály z externého audio zariadenia, akým je stereo systém. |
| 2 Audio výstup | Tento konektor posiela audio signály z počítača do externých zariadení ako sú napájané stereo reproduktory. |
| 3 Mikrofón | Tento konektor použite na pripojenie mikrofónu do vášho počítača, keď chcete zaznamenať zvuk alebo ak používate softvér ovládaný hlasom. |
| 4 Slúchadlá | Tento konektor použite na pripojenie slúchadiel do vášho počítača, keď chcete počúvať hudbu alebo iné zvuky bez rušenia ostatných. Tento konektor sa môže nachádzať v prednej časti počítača. |

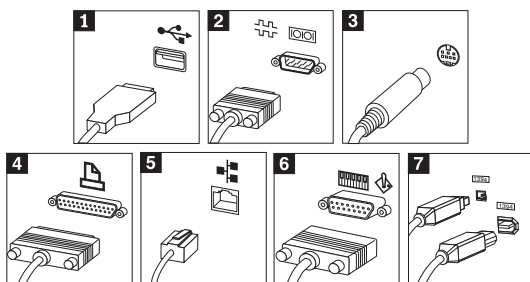
7. Ak máte *napájané* reproduktory s ac adaptérom, použite nasledujúce pokyny.



- Ak je to potrebné, spojte kábel, ktorý vedie medzi reproduktormi. Na niektorých reproduktoroch je tento kábel spojený trvale.
 - Zapojte kábel ac adaptéra do reproduktora.
 - Zapojte reproduktory do počítača.
 - Zapojte ac adaptér do napájacieho zdroja striedavého prúdu.
8. Ak máte *nenapájané* reproduktory bez adaptéra, postupujte podľa nasledujúcich pokynov.



- Ak je to potrebné, spojte kábel, ktorý vedie medzi reproduktormi. Na niektorých reproduktoroch je tento kábel spojený trvale.
 - Zapojte reproduktory do počítača.
9. Zapojte všetky dodatočné zariadenia, ktoré máte. Váš počítač nemusí mať všetky konektory, ktoré sú zobrazené.

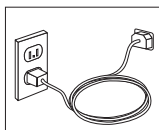


- 1** USB Týmito konektormi pripojte zariadenie, vyžadujúce pripojenie USB (Universal Serial Bus), akým je myš, skener, tlačiareň alebo PDA (personal digital assistant).
- 2** Sériový Tento konektor použite na pripojenie externého modemu, sériovej tlačiarne alebo iného zariadenia, ktoré používa 9-pinový sériový konektor.
- 3** S-video Tento konektor použite na pripojenie televízora, ktorý má S-Video konektor. Tento konektor sa nachádza na niektorých vysoko výkonných video adaptéroch.
- 4** Paralelný Tento konektor použite na pripojenie paralelnej tlačiarne alebo akéhokoľvek iného zariadenia, ktoré vyžaduje 25-pinové paralelné pripojenie.
- 5** Ethernet Tento konektor použite na pripojenie počítača do lokálnej siete typu Ethernet alebo pripojenie modemu.

Dôležité

Ak chcete používať počítač v rámci limitov FCC, keď je pripojený do siete Ethernet, použite ethernetový kábel kategórie 5.

- 6** MIDI/joystick Tento konektor použite na pripojenie joysticku alebo zariadenia MIDI (musical instrument digital interface) ako sú MIDI klávesy.
- 7** IEEE 1394 Tento konektor sa niekedy nazýva Firewire, pretože rýchlo prenáša údaje. Existujú dva typy konektorov IEEE 1394: 4-pinový a 6-pinový. IEEE 1394 ponúka pripojenie k viacerým typom spotrebnej elektroniky, vrátane digitálnych audio zariadení a skenerov.
10. Napájacie káble zasuňte do správne uzemnených elektrických zásuviek.



Poznámka: Viac informácií o konektoroch nájdete v časti Access IBM na pracovnej ploche vášho počítača.

Zapnutie napájania

Zapnite najprv monitor a ostatné externé zariadenia a potom zapnite počítač. Po dokončení vlastného testu pri spustení (POST) sa zatvorí okno s logom. Ak má váš počítač predinštalovaný softvér, spustí sa program na inštaláciu softvéru.

Ak spozorujete nejaké problémy počas štartovania, pozrite si Kapitola 4, “Odstraňovanie problémov a diagnostika”, na strane 19 and Kapitola 5, “Prístup k informáciám, pomoci a servisu”, na strane 23.

Dokončenie inštalácie softvéru

Dôležité

Skôr ako použijete programy na tomto počítači, pozorne si prečítajte licenčné zmluvy. Tieto zmluvy detailne popisujú vaše práva, záväzky a záruky pre softvér na tomto počítači. Použitím týchto programov akceptujete podmienky týchto zmlúv. Ak tieto zmluvy neakceptujete, nepoužívajte programy. Namiesto toho ihneď vráťte celý počítač pre úplnú refundáciu.

Poznámka: Niektoré modely môžu mať predinštalovanú viacjazyčnú verziu Microsoft® Windows® XP Pro. Ak má váš počítač viacjazyčnú verziu, budete počas procesu úvodnej inštalácie vyzvaný, aby ste vybrali jazyk. Po inštalácii môžete cez ovládací panel Windows verziu jazyka zmeniť.

Keď prvýkrát štartujete počítač, riaďte sa inštrukciami na obrazovke, aby ste dokončili inštaláciu softvéru. Keď nedokončíte inštaláciu softvéru po prvom zapnutí počítača, môžu sa vyskytnúť nepredvídateľné výsledky. Po skončení inštalácie kliknite na **Access IBM** na pracovnej ploche, aby ste sa dozvedeli viac o vašom počítači.

Vykonanie dôležitých úloh

Po nastavení vášho počítača vykonajte nasledujúce úlohy, ktoré vám neskôr ušetria čas a problémy:

- Poznačte si typ, model a sériové číslo svojho počítača. Ak budete potrebovať servis alebo technickú podporu, pravdepodobne budete požiadaný o tieto informácie. Pozrite si “Zaznamenanie informácií o vašom počítači” na strane 9.

Uložte tento *Rýchly prehľad* na bezpečnom mieste. Je to jediná publikácia, ktorá obsahuje dôležité informácie o preinštalovaní softvéru nainštalovaného v továrni. Kapitola 3, “Obnova softvéru”, na strane 11 obsahuje informácie o obnove softvéru nainštalovaného v továrni.

Aktualizovanie vášho operačného systému

Microsoft poskytuje aktualizácie pre rôzne operačné systémy cez webovú lokalitu Microsoft Windows Update. Webová stránka automaticky určuje, ktoré aktualizácie Windows sú k dispozícii pre váš konkrétny počítač a vypisuje iba tieto aktualizácie. Aktualizácie môžu obsahovať opravy bezpečnosti, nové verzie komponentov Windows (napríklad prehrávač médií), opravy iných častí operačného systému alebo vylepšenia.

Podrobnosti o aktualizovaní vášho operačného systému nájdete v Access IBM.

Inštalácia iných operačných systémov

Pri inštalácii vášho vlastného operačného systému postupujte podľa pokynov, ktoré sú dodané s diskami CD alebo disketami s operačným systémom. Nezabudnite nainštalovať všetky ovládače zariadení po nainštalovaní vášho operačného systému. Inštalčné pokyny sú zvyčajne poskytované s ovládačmi zariadení.

Aktualizácia vášho antivírusového softvéru.

Váš počítač obsahuje softvér Norton AntiVirus, ktorý môžete použiť na zistenie a eliminovanie vírusov. Mali by ste spustiť aplikáciu LiveUpdate na získanie najnovších aktualizácií z webovej stránky Norton AntiVirus. LiveUpdate stiahne najnovší zoznam vírusov a Norton AntiVirus použije tento nový zoznam pri nasledujúcom skenovaní vášho počítača.

Podrobnosti o aktualizácii vášho antivírusového softvéru nájdete v programe Access IBM.

Spustenie pomocného programu na nastavenie CMOS

CMOS Setup Utility vám umožňuje prezeráť, nastavovať alebo meniť konfiguračné nastavenia a heslá pre BIOS.

1. Ukončíte operačný systém a vypnete počítač.
2. Počas zapínania počítača opakovane stláčajte a púšťajte kláves F1, aby ste aktivovali CMOS Setup Utility.

Poznámka: Ak bolo nastavené heslo, ponuka programu CMOS Setup Utility sa nezobrazí, kým nezadáte vaše heslo. Viac informácií o programe CMOS Setup Utility nájdete v *Užívateľskej príručke*.

CMOS Setup Utility sa spustí automaticky v prípade, ak POST zistí odstránenie alebo pridanie nového hardvéru do vášho počítača.

Vypínanie počítača

Keď ste pripravený vypnúť svoj počítač, vždy postupujte podľa procedúry vypínania pre váš operačný systém. Zabráni sa tým strate neuložených dát alebo poškodeniu vašich softvérových programov. Ak chcete vypnúť operačný systém Microsoft Windows, vyberte Shut down alebo Turn off computer z ponuky Start.

Zaznamenanie informácií o vašom počítači

Zaznamenanie informácií o vašom počítači vám môže pomôcť, keby ste niekedy potrebovali servis pre váš počítač. Servisný technik vás pravdepodobne požiada o tieto informácie.

Typ počítača, model a sériové číslo sú na štítku na vašom počítači. Použite nasledujúcu tabuľku na zaznamenanie týchto informácií.

Názov produktu	_____
Typ a model počítača	_____
Sériové číslo (S/N)	_____
Dátum kúpy	_____

Váš počítač môžete zaregistrovať cez Internet na tejto webovej lokalite:

<http://www.lenovo.com/register>

Registráciou vášho počítača získavate tieto výhody:

- Rýchlejšie služby, ak voláte so žiadosťou o pomoc
- Automatické oznámenie o voľnom softvéri a špeciálnych propagačných ponúk

Viac informácií o registrácii vášho počítača nájdete v programe Access IBM.

Kapitola 3. Obnova softvéru

Program Rescue and Recovery poskytuje prostredie, ktoré funguje nezávisle od operačného systému Windows a je skrytý pre operačným systémom Windows. Pracovný priestor Rescue and Recovery je skrytý, preto je imúnny voči väčšine vírusov a poskytuje bezpečné miesto na vykonanie operácií záchrany a obnovy, ktoré by nemuseli byť možné v prostredí Windows. Táto kapitola vás oboznámi s nasledujúcimi riešeniami obnovy, ktoré poskytuje program Rescue and Recovery, nainštalovaný vo vašom počítači:

- Vytvorte disky Product Recovery. Pozrite si "Vytvorenie a používanie diskov Product Recovery.
- Vytvorte záchranné médiá. Pozrite si "Vytvorenie a používanie záchranného média" na strane 16.
- Pravidelne zálohujte váš pevný disk. Pozrite si "Zálohovanie a obnova" na strane 12.
- Vytvorte disketu Recovery Repair. Pozrite si "Riešenie problémov pri obnove" na strane 15.

Poznámka: Záchranný disk, prvý disk z diskov Product Recovery a záložných diskov sú spustiteľné (zavádzacie). Je možné ich spustiť v každom type jednotky CD alebo DVD, okrem média DVD-RAM.

Ak zistíte problém, pomocou nástrojov na obnovu z prostredia Windows alebo z pracovného priestoru Rescue and Recovery môžete vykonať jednu z dvoch operácií obnovy:

- Záchrana súborov
- Obnova vašej zálohy

Ak chcete vykonať jednu z týchto dvoch operácií obnovy, pozrite si časť "Používanie pracovnej oblasti programu Rescue and Recovery" na strane 13.

Viac informácií o programe Rescue and Recovery nájdete v programe Access IBM.

Vytvorenie a používanie diskov na obnovu produktu

Ak má váš počítač zapisovateľnú jednotku CD alebo DVD, môžete vytvoriť skupinu Product Recovery diskov, ktoré vám umožnia obnoviť obsah pevného disku do rovnakého stavu v akom bol počítač pôvodne dodaný z výroby. Disky Product Recovery sú užitočné, ak prenášate počítač na iné miesto, predáte počítač, recyklujete počítač alebo ako posledná možnosť ako uviesť počítač do prevádzky, keď všetky ostatné metódy obnovy zlyhali. Je dobré vytvoriť si sadu diskov Product Recovery čo najskôr.

Poznámka: Vaša licencia na Microsoft Windows vám dovoľuje vytvoriť len jednu sadu diskov Product Recovery, preto je dôležité, aby ste disky po ich vytvorení uložili na bezpečnom mieste.

Ak chcete vytvoriť disky Product Recovery, vykonajte toto:

1. Na pracovnej ploche Windows kliknite na **Start, All Programs, Access IBM**, potom na **Create Product Recovery discs**.
2. Postupujte podľa inštrukcií na obrazovke.

Ak chcete použiť disky Product Recovery, vykonajte toto:

Upozornenie: Pri obnove obsahu nastaveného výrobcom z diskov Product Recovery budú všetky súbory, ktoré sú aktuálne na pevnom disku, vymazané a nahradené pôvodným obsahom, nastaveným z výroby. Počas procesu obnovy budete mať možnosť uložiť jeden alebo viac súborov, ktoré sú na vašom pevnom disku, na iné médium pred vymazaním akýchkoľvek dát.

1. Vložte disk Rescue and Recovery do vašej jednotky CD alebo DVD.
2. Reštartujte počítač.
3. Po krátkom oneskorení sa otvorí pracovný priestor Rescue and Recovery.

Poznámka: Ak sa pracovná oblasť programu Rescue and Recovery neotvorí, pravdepodobne nemáte spúšťačie zariadenie (jednotku CD alebo jednotku DVD) správne nastavené vo vašej spúšťačej postupnosti v BIOS. Viac informácií nájdete v "Nastavenie záchranného zariadenia v spúšťačej postupnosti" na strane 18.

4. V ponuke Rescue and Recovery kliknite na **Restore your system**.
5. Kliknite na **Restore my hard drive to the original factory state** a potom na **Next**.
6. Postupujte podľa inštrukcií na obrazovke. Po vyzvaní vložte príslušný disk Product Recovery.

Poznámka: Po obnovení obsahu vášho disku na pôvodné nastavenie z výroby budete pravdepodobne musieť preinštalovať niektorý softvér alebo ovládače. Podrobné informácie nájdete v téme "Poznámky po obnove" na stránke 15.

Zálohovanie a obnova

Program Rescue and Recovery vám dovoľuje vytvoriť zálohu celého disku, vrátane operačného systému, údajových súborov, aplikačných programov a osobných nastavení. Môžete určiť, kam program Rescue and Recovery uloží zálohu:

- Do chránenej oblasti vášho pevného disku
- Na druhý pevný disk, nainštalovaný vo vašom počítači
- Na externe pripojený pevný disk USB
- Na sieťovú jednotku
- Na zaznamenávateľné disky CD alebo DVD (pre túto voľbu sa vyžaduje jednotka pre zaznamenávateľné CD alebo DVD)

Po vytvorení zálohy vášho pevného disku môžete obnoviť jeho kompletný obsah, obnoviť len vybrané súbory, alebo obnoviť len operačný systém Windows a aplikácie.

Ak chcete vykonať operáciu zálohovania, vykonajte toto:

1. Na pracovnej ploche Windows kliknite na **Start, All Programs, Access IBM**, potom na **IBM Rescue and Recovery**. Otvorí sa program Rescue and Recovery.
2. V ponukovej lište kliknite na **Backup** a potom kliknite na **Back up now**.
3. Postupujte podľa inštrukcií na obrazovke.

Ak chcete vykonať operáciu obnovy z Rescue and Recovery, vykonajte toto:

1. Na pracovnej ploche Windows kliknite na **Start, All Programs, Access IBM**, potom na **IBM Rescue and Recovery**. Otvorí sa program Rescue and Recovery.
2. V ponukovej lište kliknite na **Restore** a potom vykonajte jeden z nasledujúcich úkonov:
 - Kliknite na **Restore your system**, ak chcete obnoviť váš pevný disk do predtým zálohovaného stavu, alebo keď chcete obnoviť len operačný systém Windows a aplikácie.
 - Ak chcete obnoviť z vášho zálohovania len vybrané súbory, kliknite na **Restore files**.
3. Postupujte podľa inštrukcií na obrazovke.

Informácie o vykonávaní operácie obnovy z pracovnej oblasti programu Rescue and Recovery nájdete v “Používanie pracovnej oblasti programu Rescue and Recovery”.

Používanie pracovnej oblasti programu Rescue and Recovery

Pracovná oblasť programu Rescue and Recovery sa nachádza v chránenej, skrytej oblasti vášho pevného disku, ktorá pracuje nezávisle od operačného systému Windows. Toto vám umožňuje vykonávať operácie obnovy aj v prípade, ak sa operačný systém Windows nedá spustiť. Z pracovnej oblasti programu Rescue and Recovery môžete vykonávať nasledujúce operácie obnovy:

- **Rescue files from your hard disk or from a backup:** Pracovný priestor Rescue and Recovery vám dovoľuje nájsť súbory na vašom pevnom disku a preniesť ich na sieťovú jednotku alebo iné záznamové médium ako je jednotka pevného disku USB alebo disketa. Toto riešenie je k dispozícii aj v prípade, ak ste vaše súbory nezalohovali alebo ak boli na súboroch vykonané zmeny od vašej poslednej operácie zálohovania. Môžete tiež zachrániť jednotlivé súbory zo zálohy Rescue and Recovery, ktorá sa nachádza na vašom lokálnom pevnom disku, zariadení USB alebo sieťovej jednotke.
- **Restore your hard disk from Rescue and Recovery backup:** Keď vykonáte operáciu zálohovania pomocou programu Rescue and Recovery, operácie obnovy môžete vykonať z programu Rescue and Recovery aj v prípade, ak nemôžete spustiť Windows.
- **Obnoviť váš pevný disk na obsah, nastavený výrobcom:** Pracovná oblasť programu Rescue and Recovery vám umožňuje obnoviť celý obsah vášho pevného disku na rovnaký stav, v akom bol pri pôvodnom dodaní z výroby. Ak máte na vašom pevnom

disku viac oddielov, obsah, nastavený výrobcom máte možnosť obnoviť na oddiel C: a ostatné oddiely nechať nedotknuté. Pretože pracovná oblasť programu Rescue and Recovery pracuje nezávisle od operačného systému Windows, obsah, nastavený výrobcom môžete obnoviť aj v prípade, ak nemôžete spustiť Windows.

Upozornenie: Ak obnovíte pevný disk zo zálohy Rescue and Recovery, alebo ho obnovíte do obsahu z výroby, všetky súbory na primárnom oddiele pevného disku (zvyčajne jednotka C) budú v procese obnovovania vymazané. Ak je to možné, urobte si kópie dôležitých súborov. Ak nemôžete spustiť Windows, môžete použiť funkciu Rescue files v pracovnej oblasti programu Rescue and Recovery a skopírovať súbory z vášho pevného disku na iné médium.

Ak chcete spustiť pracovný priestor Rescue and Recovery, vykonajte toto:

1. Vypnite počítač aspoň na 5 sekúnd.
2. Počas zapínania počítača opakovane stláčajte a púšťajte kláves Enter alebo F11.
3. Keď budete počuť pípnutie alebo sa zobrazí obrazovka s logom, prestaňte stláčať a púšťať kláves Enter alebo F11.
4. Stlačte ESC, aby ste vstúpili do prostredia Rescue and Recovery
5. Ak zadávate heslo pre Rescue and Recovery, napíšte ho po vyzvaní. Po krátkej chvíli sa otvorí pracovná oblasť programu Rescue and Recovery.

Poznámka: Ak sa pracovná oblasť programu Rescue and Recovery neotvorí, pozrite si "Riešenie problémov pri obnove" na strane 15.

6. Vykonajte jeden z nasledujúcich úkonov:
 - Ak chcete zachrániť súbory z vášho pevného disku alebo zo zálohy, kliknite na **Rescue files** a postupujte podľa inštrukcií na obrazovke.
 - Keď chcete obnoviť pevný disk zo zálohy Rescue and Recovery, alebo ho chcete obnoviť do obsahu z výroby, kliknite na **Restore your system**; potom postupujte podľa pokynov na obrazovke.

Poznámka: Po obnovení obsahu vášho disku na pôvodné nastavenie z výroby budete pravdepodobne musieť preinštalovať niektorý softvér alebo ovládače. Podrobné informácie nájdete v téme "Poznámky po obnove".

- Informácie o ďalších funkciách pracovnej oblasti programu Rescue and Recovery získate kliknutím na **Help**.

Poznámky po obnove

Poznámky:

1. Po obnovení obsahu vášho disku na pôvodné nastavenie z výroby budete pravdepodobne musieť preinštalovať ovládače niektorých zariadení. Pozrite si “Obnovenie alebo inštalácia ovládačov zariadení” na strane 17.
2. Niektoré počítače prichádzajú s predinštalovaným softvérom Microsoft Office alebo Microsoft Works. Ak potrebujete obnoviť alebo preinštalovať vaše aplikácie Microsoft Office alebo Microsoft Works, musíte použiť *CD Microsoft Office* alebo *CD Microsoft Works*. Tieto CD sú poskytované len s počítačmi, ktoré prišli s predinštalovaným softvérom Microsoft Office alebo Microsoft Works.

Riešenie problémov pri obnove

Pracovný priestor Rescue and Recovery funguje nezávisle od operačného systému. Ak chcete aktivovať tento pracovný priestor, počas spúšťania počítača opakovane stlačajte a púšťajte klávesy Enter alebo F11. Ak nie je možné spustiť pracovný priestor Rescue and Recovery pomocou tejto metódy, máte tri možnosti:

- Na spustenie pracovnej oblasti programu Rescue and Recovery použite vaše záchranné médium (CD, DVD alebo pevný disk USB). Podrobnosti nájdete v časti “Vytvorenie a používanie záchranného média” na strane 16.
- Na preinštalovanie súboru, ktorý riadi prístup k pracovnej oblasti programu Rescue and Recovery, použite disketu Recovery Repair. Podrobnosti nájdete v časti “Vytvorenie a používanie diskety Recovery Repair” na strane 16.
- Ak máte v úmysle obnoviť obsah pevného disku na jeho pôvodné nastavenie z výroby, môžete použiť sadu diskov Product Recovery. Pozrite si “Vytvorenie a používanie diskov na obnovu produktu” na strane 11.

Ako preventívne opatrenie je dobré čo najskôr si vytvoriť disketu Recovery Repair, záchranné médium a sadu diskov Product Recovery a uložiť ich na bezpečné miesto.

Ak nemáte prístup k pracovnému priestoru Rescue and Recovery zo záchranného média, alebo sady CD programu Product Recovery, možno nemáte záchranné zariadenie, jednotku CD, DVD alebo USB jednotku pevného disku, ktorá je definovaná ako štartovacie zariadenie v štartovacej postupnosti BIOS. Viac informácií nájdete v “Nastavenie záchranného zariadenia v spúšťacej postupnosti” na strane 18.

Záchranné médium vám umožňuje spúšťať program Rescue and Recovery z CD, DVD alebo externe pripojenej USB jednotky pevného disku. Záchranné médium je nesmierne dôležité, ak sa nemôžete do programu Rescue and Recovery dostať použitím klávesu Enter alebo F11.

Vytvorenie a používanie záchranného média

Záchranné médium vám umožňuje spúšťať program Rescue and Recovery z CD alebo DVD. Záchranné médium je nesmierne dôležité, ak sa nemôžete do programu Rescue and Recovery dostať použitím klávesu Enter alebo F11.

Ak chcete vytvoriť záchranné médium, vykonajte toto:

1. Na pracovnej ploche Windows kliknite na **Start, All Programs, Access IBM**, potom na **Create Rescue Media**.
2. Vyberte prepínač pre typ záchranného média, ktoré chcete vytvoriť.
3. Kliknite na OK.
4. Postupujte podľa inštrukcií na obrazovke.

Ak chcete použiť záchranné médium, vykonajte jedno z tohto:

- Záchranný disk (CD alebo DVD) vložte do jednotky CD alebo DVD a reštartujte váš počítač.
- Pripojte záchrannú USB jednotku pevného disku do niektorého z USB konektorov na vašom počítači, potom reštartujte váš počítač.

Keď sa spustí záchranné médium, otvorí sa pracovný priestor Rescue and Recovery. V pracovnej oblasti programu Rescue and Recovery je k dispozícii pomoc pre každú funkciu. Ak sa vaše záchranné médium nespustí, možno nemáte záchranné zariadenie (jednotku CD alebo DVD) nastavené správne v štartovacej sekvencii BIOS. Viac informácií nájdete v “Nastavenie záchranného zariadenia v spúšťacej postupnosti” na strane 18.

Vytvorenie a používanie diskety Recovery Repair

Ak chcete vytvoriť disketu Recovery Repair, vykonajte toto:

1. Ak nie ste ešte pripojený k Internetu, pripojte sa.
2. Otvorte webový prehliadač a prejdite na túto webovú adresu:

<http://www.lenovo.com/think/support/site.wss/document.do?lnocid=MIGR-54483>

3. Vložte prázdnu disketu do disketovej jednotky A.
4. Spravte dvojité kliknutie na súbor the Recovery Repair mrepair.exe a postupujte podľa pokynov na obrazovke. Disketa Recovery Repair je vytvorená.
5. Disketu vyberte a označte ju Recovery Repair.

Ak chcete použiť disketu Recovery Repair, vykonajte toto:

1. Ukončíte operačný systém a vypnite počítač.
2. Disketu Recovery Repair vložte do disketovej jednotky A.
3. Zapnite počítač a postupujte podľa inštrukcií na obrazovke.

Ak operácia opravy skončí bez chyby, pracovný priestor Rescue and Recovery budete môcť otvoriť opakovaným stláčaním a púšťaním klávesu Enter alebo F11 počas reštartu vášho počítača.

Ak sa počas operácie opravy zobrazí chybová správa a operácia opravy sa nedá dokončiť, môže sa jednať o problém s oddielom, ktorý obsahuje pracovný priestor Rescue and Recovery. Použite vaše záchranné médium na prístup na pracovnú plochu Rescue and Recovery. Informácie o vytvorení a používaní záchranného média nájdete v “Vytvorenie a používanie záchranného média” na strane 16.

Obnovenie alebo inštalácia ovládačov zariadení

Najprv musí byť váš operačný systém nainštalovaný na váš počítač, až potom môžete obnoviť alebo nainštalovať ovládače zariadení. Presvedčte sa, že máte dokumentáciu a softvérové médium pre zariadenie.

Ovládače zariadení pre zariadenia nainštalované počas výroby sa nachádzajú na pevnom disku počítača (zvyčajne disk C) v zložke `ibmtools\drivers`. Ostatné ovládače zariadení sú na softvérovom médiu, ktoré prišlo s individuálnymi zariadeniami.

Najnovšie ovládače pre zariadenia nainštalované počas výroby tiež nájdete na webovej lokalite <http://www.lenovo.com/think/support/>.

Ak chcete obnoviť ovládač zariadenia pre zariadenie nainštalované počas výroby, vykonajte toto:

1. Spustíte počítač a operačný systém.
2. Použijete Windows Explorer alebo My Computer na zobrazenie štruktúry adresárov na vašom pevnom disku.
3. Otvorte zložku `C:\IBMTOOLS`.
4. Otvorte zložku `drivers`. V tejto zložke sú niektoré podadresáre, ktoré sú pomenované podľa rôznych zariadení, ktoré sú nainštalované na vašom počítači (napríklad audio, video a tak ďalej).
5. Otvorte príslušný podadresár.
6. Použijete niektorú z nasledujúcich metód na obnovu ovládača zariadenia:
 - V podadresári zariadenia vyhľadajte súbor `readme.txt` alebo iný súbor s rozšírením `.txt`, ktorý obsahuje informácie o reinstalácii ovládačov zariadení. Tento súbor môže byť premenovaný podľa operačného systému, napríklad `winxp.txt`. Textový súbor obsahuje informácie o spôsobe preinštalovania ovládača zariadenia.
 - Ak podadresár device obsahuje súbor s rozšírením `.inf`, môžete použiť program Add New Hardware, ktorý sa nachádza vo Windows Control Panel, na preinštalovanie ovládača zariadenia. Nie všetky ovládače zariadení môžu byť preinštalované pomocou tohto programu. Keď vás program Add New Hardware

vyzve na zadanie ovládača zariadenia, ktorý chcete nainštalovať, kliknite na **Have Disk a Browse**. Potom vyberte príslušný súbor s ovládačom zariadenia (.inf) z podadresára device.

- V podadresári device vyhľadajte súbor setup.exe. Dvakrát kliknite na **SETUP.EXE** a postupujte podľa pokynov na obrazovke.

Nastavenie záchranného zariadenia v spúšťacej postupnosti

Skôr ako spustíte obnovu z CD alebo DVD, musíte najprv zmeniť štartovaciu postupnosť v BIOS.

1. Spustíte počítač.
2. Keď sa zobrazí výzva, stlačte kláves F1 a dostanete sa do BIOS.
3. Vyberte Advanced Bios Features a stlačte Enter.
4. Vyberte štartovacie zariadenie.
5. Stlačte Esc pre návrat do hlavnej ponuky.
6. Vyberte Save & Exit Setup.
7. Ukončíte operačný systém a vypnite počítač.
8. Vykonať jedno z tohto:
 - Ak máte externé zariadenie, pripojte ho k vášmu počítaču.
 - Ak máte CD alebo DVD, vložte ho do vášho počítača.
9. Zapnite svoj počítač.

Kapitola 4. Odstraňovanie problémov a diagnostika

Táto kapitola opisuje niektoré základné nástroje na odstraňovanie problémov a diagnostiku. Ak tu nie je opísaný problém vášho počítača, použite Access IBM, kde nájdete podrobnejšie informácie o odstraňovaní problémov.

Základné riešenia problémov

Príznak	Postup
Počítač sa po stlačení tlačidla napájania nespustí.	<p>Overte si nasledovné:</p> <ul style="list-style-type: none">• Sieťová šnúra je pripojená do zadnej časti počítača a do fungujúcej elektrickej zásuvky.• Ak má váš počítač sekundárny vypínač napájania na zadnej strane počítača, presvedčte sa, že je zapnutý. Skontrolujte indikátor napájania na prednej strane počítača, aby ste sa presvedčili, že napájanie je zapnuté.• Prepínač napätia na napájacom zdroji je nastavený správne (115 alebo 230). <p>Ak nedokázete problém vyriešiť, dajte počítač opraviť.</p>
Obrazovka monitora je tmavá.	<p>Overte si nasledovné:</p> <ul style="list-style-type: none">• Kábel monitora je bezpečne zapojený na zadnej strane monitora a zadnej strane počítača.• Sieťová šnúra monitora je pripojená do zadnej časti monitora a do fungujúcej elektrickej zásuvky.• Monitor je zapnutý a ovládače jasu a kontrastu sú nastavené správne.• Signálový kábel monitora je dobre pripojený k monitoru a ku konektoru pre monitor na počítači. <p>Poznámka: Ak má váš počítač dva konektory pre monitor, overte, že váš monitor je zapojený do jedného zo slotov AGP (accelerated graphics port) a nie do niektorého v zadnej časti systémovej dosky. Pozrite si krok 4 na strane 3.</p> <p>Ak nedokázete problém vyriešiť, dajte počítač opraviť.</p>
Klávesnica nefunguje. Počítač nereaguje na klávesnicu.	<p>Overte si nasledovné:</p> <ul style="list-style-type: none">• Počítač i monitor je zapnutý a ovládacie prvky jasu a kontrastu sú správne nastavené.• Klávesnica je dobre pripojená ku konektoru klávesnice na počítači.• Žiadne klávesy nie sú zaseknuté. <p>Ak nedokázete problém vyriešiť, dajte počítač opraviť.</p>

Príznak	Postup
Nefunguje klávesnica Enhanced Performance USB Keyboard	<p>Overte si nasledovné:</p> <ul style="list-style-type: none"> • Počítač je zapnutý. • Klávesnica je bezpečne pripojená k USB konektoru na zadnej strane počítača. • Žiadne klávesy nie sú zaseknuté. <p>Ak nedokázate problém vyriešiť, dajte počítač opraviť.</p>
<p>Myš nefunguje. Počítač nereaguje na myš.</p> <p>Poznámka: Toto sa týka len mechanickej myši.</p>	<p>Vyčistite myš. Overte si nasledovné:</p> <ul style="list-style-type: none"> • Počítač i monitor je zapnutý a ovládacie prvky jasu a kontrastu sú správne nastavené. • Myš je dobre pripojená ku konektoru myši na počítači. <p>Ak nedokázate problém vyriešiť, dajte počítač opraviť.</p>
Nespustí sa operačný systém.	<p>Overte si nasledovné:</p> <ul style="list-style-type: none"> • V disketovej jednotke nie je žiadna disketa. • Štartovacia postupnosť obsahuje zariadenie, kde sa nachádza operačný systém. Zvyčajne je operačný systém na pevnom disku. <p>Spustíte program CMOS Setup Utility. Pozrite si “Spustenie pomocného programu na nastavenie CMOS” na strane 8.</p> <p>Overte štartovaciu postupnosť v programe CMOS Setup Utility.</p> <p>Ak nedokázate problém vyriešiť, dajte počítač opraviť.</p>
Pred spustením operačného systému sa zobrazí chybový kód.	Zapíšte si číslo kódu a pozrite si “Chybové kódy”.
Počítač viackrát pípne pred spustením operačného systému.	<p>Overte si, či nie sú zaseknuté žiadne klávesy.</p> <p>Ak nedokázate problém vyriešiť, dajte počítač opraviť.</p>

Chybové kódy

Nasledujúca tabuľka obsahuje niektoré z bežných chybových kódov, ktoré sa môžu zobraziť, keď váš počítač vykonáva POST (power-on self-test).

- Poznačte si chybové kódy, ktoré sa zobrazia. Keď zavoláte servis, budú sa vás pýtať na tieto chybové kódy.
- Ak sa zobrazia viac chybových kódov, vždy pracujte na riešení problémov v poradí, v ktorom sú chybové kódy zobrazované. Vyriešenie prvého chybového kódu zvyčajne vyrieši aj nasledujúce.
- Ak chybový kód nie je v nasledujúcej tabuľke, vyžaduje sa náročnejšie riešenie problému.
 - Ak sa operačný systém nespustí, dajte počítač do servisu.

Kód	Popis
CMOS battery failed	Batéria CMOS už nie je funkčná.
CMOS checksum error - Defaults loaded	Kontrolná suma CMOS je nesprávna, a systém zavádza štandardnú konfiguráciu zariadenia. Chyba kontrolnej sumy označuje, že CMOS je poškodený. Túto chybu môže spôsobovať slabá batéria.
CPU at nnnn	Zobrazuje rýchlosť CPU.
Press ESC to skip memory test	Užívateľ môže stlačiť Esc, aby preskočil úplný test pamäte.
HARD DISK INSTALL FAILURE	nemožno nájsť alebo inicializovať radič alebo jednotku pevného disku. Presvedčte sa, či je radič nainštalovaný správne. Ak nie sú nainštalované žiadne pevné disky, presvedčte sa, či je voľba Hard Drive v Setup nastavená na NONE.
Keyboard error or no keyboard present	Nemožno inicializovať klávesnicu. Presvedčte sa, či je klávesnica pripojená správne a počas testu POST nebol stlačený žiaden kláves. Keď schválne konfiguruje systém bez klávesnice, nastavte stav zastavenia pri chybe v Setup na HALT ON ALL, BUT KEYBOARD. BIOS bude počas POST ignorovať chýbajúcu klávesnicu.
Memory Test:	Táto správa sa zobrazuje počas úplného testu pamäte a postupne odpočítava pamäťové oblasti, ktoré sa testujú.
Memory test fail	Ak POST zistí chybu počas testovania pamäte, objavia sa ďalšie informácie, ktoré uvádzajú podrobnosti o type a mieste výskytu chyby pamäte.
Error: Non-System disk or disk error Replace and press any key when ready	BIOS nemôže nájsť vhodné bootovacie zariadenie. Môže to znamenať neinicializovanú alebo porušenú ATA flash.

Zvukové kódy POST

Iný spôsob ako vám POST oznámi chyby, je cez sériu akustických pípnutí. Spôsob pípania reprezentuje numerickú hodnotu a poskytuje ďalšie informácie o lokalizácii potenciálneho problému.

Nasledujú najbežnejšie zvukové kódy POST, ktoré môžete počuť, keď sa spúšťa váš počítač.

Spôsob pípania	Popis
1 krátke	Úspešné naboovanie systému
2 krátke	Chyba nastavenia CMOS
1 dlhé 1 krátke	Chyba DRAM alebo M/B
1 dlhé 2 krátke	Chyba monitora alebo karty displeja
1 dlhé 3 krátke	Chyba klávesnice
1 dlhé 9 krátkych	Chyba BIOS ROM

Spôsob pípania	Popis
Nepretržité dlhé pípanie	Chyba DRAM
Nepretržité krátke pípanie	Chyba napájania

Tu sú niektoré všeobecné pravidlá pre prácu so zvukovými kódmi POST:

- Zaznamenajte všetky spôsoby pípania, ktoré ste počuli. Ak zavoláte servis, spýtajú sa vás na tieto pípania.
- Ak spôsob pípania nie je v tejto knihe, je potrebný závažnejší zásah na odstránenie problému.
 - Ak sa operačný systém nespustí, dajte počítač do servisu.

Kapitola 5. Prístup k informáciám, pomoci a servisu

Ak potrebujete pomoc, servis alebo technickú radu alebo len viac informácií o produktoch, ktoré vyrába spoločnosť Lenovo, môžete využiť niektorý z množstva zdrojov, ktoré ponúka spoločnosť Lenovo. Táto časť obsahuje informácie, kde získať viac informácií o spoločnosti Lenovo, o produktoch vyrobených spoločnosťou Lenovo, čo spraviť v prípade problémov s vašim počítačom a kam zavolať, ak je potrebný servis.

Získavanie informácií

Informácie o vašom počítači a predinštalovanom softvéri (ak máte predinštalovaný softvér) nájdete v dokumentácii, ktorá je dodaná s vašim počítačom. Túto dokumentáciu tvoria tlačeneé publikácie, elektronické publikácie, súbory README a pomocné súbory. Okrem toho, informácie o produktoch vyrábaných spoločnosťou Lenovo nájdete na World Wide Web.

Najnovšie informácie o produktoch a podpora pre osobné počítače na World Wide Web nájdete na webovej lokalite. Adresa stránky pre osobné počítače je <http://www.lenovo.com/think>.

Informácie o podpore pre vaše produkty, vrátane podporovaných volieb, nájdete na stránke <http://www.lenovo.com/think/support>.

Pomoc a servis

Ak potrebujete pomoc alebo servis, IBM vám poskytne množstvo rôznych zdrojov.

Používanie dokumentácie a diagnostických programov

Mnohé počítačové problémy možno vyriešiť bez cudzej pomoci. Ak zistíte problém s vašim počítačom, najprv si pozrite informácie o odstraňovaní problémov v dokumentácii vášho počítača. Ak máte podozrenie, že ide o softvérový problém, pozrite si dokumentáciu, ktorá je dodaná k operačnému systému alebo aplikačnému programu, vrátane súborov README a online pomoci.

Väčšina počítačov a serverov je dodaná s množinou diagnostických programov, ktoré môžete použiť na identifikovanie hardvérových problémov. Pokyny k používaniu diagnostických programov nájdete v informáciách o odstraňovaní problémov v dokumentácii k vášmu počítaču.

Informácie o odstraňovaní problémov alebo diagnostické programy vám môžu oznámiť, že potrebujete dodatočné alebo aktualizované ovládače zariadení alebo iný softvér. Spoločnosť Lenovo udržiava stránky na World Wide Web, na ktorých získate najnovšie technické informácie, ako aj ovládače zariadení a aktualizácie. Tieto stránky nájdete na adrese <http://www.lenovo.com/think/support>. Postupujte podľa pokynov.

Volanie servisu

Ak ste sa pokúsili sami opraviť problém a stále potrebujete pomoc, počas záručnej doby môžete získať pomoc a informácie cez telefón cez Centrum podpory zákazníkov. Počas trvania záruky sú dostupné nasledovné služby:

- **Určenie problému** - Vyškolený personál je pripravený, aby vám pomohol s určením, či máte hardvérový problém a rozhodnúť sa, aká akcia je potrebná na nápravu problému.
- **Oprava hardvéru** - Ak sa určí, že problém je spôsobený hardvérom v záruke, je k dispozícii vyškolený servisný personál, ktorý vám poskytne adekvátnu úroveň servisu.
- **Vykonanie technických zmien** - Príležitostne treba vykonať technické zmeny po predaji produktu. Spoločnosť Lenovo alebo váš predajca, ak je oprávnení spoločnosťou Lenovo, vykoná vybrané dostupné inžinierske zmeny (EC), ktoré sa týkajú vášho hardvéru.

Nasledujúce položky nie sú kryté zárukou:

- Výmena alebo použitie dielov, ktoré nie sú vyrobené pre spoločnosť Lenovo alebo spoločnosťou Lenovo, alebo dielov, ktoré nepodliehajú záruke spoločnosti Lenovo.
- Identifikácia zdrojov softvérových problémov.
- Konfigurácia BIOS ako súčasť inštalácie alebo prechodu na vyššiu verziu.
- Zmeny, modifikácie alebo aktualizácia ovládačov zariadení.
- Inštalácia a údržba sieťových operačných systémov (NOS).
- Inštalácia a údržba aplikačných programov.

Pozrite si Vyhlásenie o obmedzenej záruke spoločnosti Lenovo, kde nájdete úplné vysvetlenie záručných podmienok spoločnosti Lenovo. Aby ste mohli získať záručný servis, uschovajte si váš doklad o nákupe.

Ak je to možné, buďte počas volania pri vašom počítači. Majte pripravené nasledovné informácie:

- Typ a model počítača
- Sériové čísla vašich hardvérových produktov
- Opis problému
- Presné znenie chybových správ
- Informáciu o hardvérovej a softvérovej konfigurácii

Telefónne čísla

Zoznam telefónnych čísiel pre servis a podporu nájdete v časti “Celosvetový telefónny zoznam pre zákazníkov a obchodných partnerov” na strane 46. Telefónne čísla môžu byť bez oznámenia zmenené. Aktuálne telefónne čísla nájdete na webovej stránke <http://www.lenovo.com/think/support> po kliknutí na **Support phone list**. Ak číslo pre vašu krajinu alebo oblasť nie je uvedené, kontaktujte vášho predajcu spoločnosti Lenovo alebo marketingového zástupcu spoločnosti Lenovo.

Vo všetkých ostatných krajinách alebo regiónoch kontaktujte vášho predajcu alebo obchodného zástupcu.

Ďalšie služby

Ak cestujete s vaším počítačom alebo ho premiestnite do krajiny, v ktorej sa predáva váš typ počítača ThinkCentre alebo ThinkPad, váš počítač môže podliehať medzinárodnému záručnému servisu, ktorý vás automaticky oprávňuje na získanie záručného servisu počas záručnej doby. Servis bude vykonaný poskytovateľmi servisu, ktorí sú oprávnení na vykonávanie záručného servisu.

Servisné metódy a procedúry môžu byť pre jednotlivé krajiny odlišné a niektoré služby nemusia byť dostupné vo všetkých krajinách. Medzinárodný záručný servis je poskytovaný formou servisu (doručenie, donesenie alebo servis u zákazníka), ktorý je poskytovaný v krajine, kde nárokuje na servis. Servisné centrá v niektorých krajinách nemusia poskytovať servis pre všetky modely daného typu počítača. V niektorých krajinách sa môžu v čase servisu aplikovať poplatky a obmedzenia.

Ak chcete určiť, či váš počítač podlieha medzinárodnému záručnému servisu, pozrite si zoznam krajín s dostupným servisom na webovej stránke <http://www.lenovo.com/think/support> - kliknite na **Warranty** a postupujte podľa pokynov na obrazovke.

Ak potrebujete technickú pomoc s inštaláciou servisných balíkov pre váš predinštalovaný produkt Microsoft Windows (alebo máte súvisiace otázky), choďte na webovú lokalitu Microsoft Product Support Services na adrese <http://support.microsoft.com/directory/>, alebo kontaktujte Centrum podpory zákazníkov. Je možné, že za tieto služby bude potrebné platiť.

Zakúpenie dodatočných služieb

Počas a po záručnej dobe si môžete zakúpiť dodatočné služby, ako podpora pre hardvér, operačné systémy a aplikačné programy, nastavenie a konfigurácia siete, služby pre opravu rozšíreného hardvéru a zákaznicke inštalácie. Dostupnosť a názov týchto služieb môžu byť v jednotlivých krajinách rôzne.

Viac informácií o týchto službách nájdete v online informáciách.

Príloha A. Vyhlásenie spoločnosti Lenovo o obmedzenej záruke

LSOLW-00 05/2005

Časť 1 - Všeobecné podmienky

*Toto Vyhlásenie o obmedzenej záruke obsahuje Časť 1 - Všeobecné podmienky, Časť 2 - Podmienky jedinečné pre jednotlivé krajiny a Časť 3 - Záručné informácie. Podmienky časti 2 nahrádzajú alebo menia znenie časti 1. Záruky, ktoré poskytuje spoločnosť Lenovo Group Limited v tomto vyhlásení o obmedzenej záruke, sa vzťahujú len na počítače, ktoré ste kúpili na vlastné použitie, a nie s cieľom ďalšieho predaja. Pojem "Počítač" znamená počítač Lenovo, jeho voľby, komponenty, konverzie, rozšírenia alebo periférne zariadenia alebo ľubovoľnú ich kombináciu. Pojem "Počítač" nezahŕňa softvérové programy, či už nainštalované pri dodávke počítača, nainštalované neskôr alebo inak. **Žiadne ustanovenia tohto Vyhlásenia o obmedzenej záruke nemajú vplyv na žiadne zákonné práva zákazníkov, ktoré nemožno zmluvne zrušiť alebo obmedziť.***

Čo pokrýva táto záruka

Lenovo zaručuje, že každý Počítač 1) je bez chýb v materiáli a spracovaní a 2) vyhovuje oficiálne publikovaným špecifikáciám Lenovo ("Špecifikácie"), ktoré sú k dispozícii na požiadanie. Záručná lehota na počítač začína plynúť dňom pôvodnej inštalácie. Podrobnejšie informácie sú uvedené v časti 3 - Informácie o záruke. Dátum na vašej faktúre alebo účte sa považuje za dátum inštalácie, pokiaľ Lenovo alebo predajca nerozhodnú inak. Pokiaľ Lenovo neuvedie inak, tieto záruky sa používajú len v krajine alebo regióne, kde ste Počítač zakúpili.

TIETO ZÁRUKY SÚ VAŠIMI VÝHRADNÝMI ZÁRUKAMI A NAHRÁDZAJÚ VŠETKY INÉ ZÁRUKY A PODMIENKY, ČI UŽ VYJADRENÉ ALEBO VYPLÝVAJÚCE Z KONTEXTU VRÁTANE, ALE BEZ OBMEDZENIA NA IMPLICITNÉ ZÁRUKY A PODMIENKY OBCHODOVATEĽNOSTI A VHODNOSTI NA KONKRÉTNY ÚČEL. NIEKTORÉ ŠTÁTY ALEBO JURISDIKCIE NEUMOŽŇUJÚ VYLÚČENIE VYJADRENÝCH ALEBO IMPLIKOVANÝCH ZÁRUK, TAK SA VÁS VYŠŠIE UVEDENÉ VYLÚČENIE NEMUSÍ TÝKAŤ. V TAKOM PRÍPADE SÚ DANÉ ZÁRUKY OBMEDZENÉ NA DOBU TRVANIA ZÁRUČNEJ DOBY. PO UPLYNUTÍ TEJTO DOBY SA NEAPLIKUJE ŽIADNA ZÁRUKA. NIEKTORÉ ŠTÁTY ALEBO JURISDIKCIE NEUMOŽŇUJÚ OBMEDZENIA TOHO, AKO DLHO TRVÁ PREDPOKLADANÁ ZÁRUKA, TAK SA VÁS VYŠŠIE UVEDENÉ OBMEDZENIE NEMUSÍ TÝKAŤ.

Čo táto záruka nepokrýva

Táto záruka nepokrýva nasledujúce:

- žiadne softvérové programy, vopred zavedené alebo dodané s počítačom alebo nainštalované dodatočne;
- chyby z dôvodu nesprávneho používania, nehoda, zmena, nevhodné fyzické alebo operačné prostredie alebo nevhodná údržba zo strany zákazníka;
- chyba spôsobená produktom, za ktorý Lenovo nenesie zodpovednosť; a
- produkty, ktoré nevyrobila spoločnosť Lenovo, vrátane produktov, ktoré spoločnosť Lenovo obstarala a poskytla, prípadne nainštalovala do počítača IBM na vašu žiadosť.

Záruka je neplatná odstránením alebo zmenou identifikačných štítkov na Počítači alebo jeho častiach.

Firma Lenovo nezaručuje neprerušovanú, alebo bezchybnú prevádzku Počítača.

Všetka technická alebo iná podpora poskytovaná pre Počítač v záruke, ako je asistencia s otázkami "ako vykonať" a otázkami týkajúcimi sa nastavenia a inštalácie Počítača, sú poskytované **BEZ ZÁRUKY AKÉHOKOLVEK DRUHU**.

Ako získať záručný servis

Záručný servis môže poskytovať spoločnosť Lenovo, IBM a váš predajca, pokiaľ má povolenie poskytovať záručný servis, alebo autorizovaný poskytovateľ záručného servisu. Každý z týchto subjektov sa nazýva "Poskytovateľ servisu".

Ak počítač počas záručnej lehoty nefunguje tak, ako je uvedené v záruke, obráťte sa na Poskytovateľa servisu. Ak ste počítač nezaregistrovali v spoločnosti Lenovo, budete musieť predložiť doklad o kúpe, ktorý dokazuje váš nárok na záručný servis.

Ako Lenovo rieši problémy

Ak kontaktujete Poskytovateľa servisu za účelom servisu, ste povinný dodržiavať postupy pri identifikácii a riešení problémov, ktoré určujeme. Počiatočná diagnostika vášho problému môže byť urobená technikom cez telefón alebo elektronicky prístupom na webovú stránku podpory.

Typ záručného servisu, vhodný pre váš Počítač, je špecifikovaný v časti 3 - Záručné informácie.

Ste zodpovedný za prevzatie a inštaláciu určených aktualizácií softvéru z webovej lokality podpory alebo z iného elektronického média a za vykonanie pokynov, ktoré poskytuje Poskytovateľ servisu. K aktualizáciám softvéru môžu patriť aktualizácie kódu základného vstupno/výstupného systému (nazývaného "BIOS"), pomocných programov, ovládačov zariadení a iného softvéru.

Ak problém možno vyriešiť inštaláciou jednotky, ktorú môže vymeniť zákazník ("CRU") (napríklad klávesnica, myš, reproduktory, pamäť, pevný disk), váš Poskytovateľ servisu vám dodá takéto diely CRU na inštaláciu.

Ak počítač počas záručnej lehoty nefunguje tak, ako je uvedené v záruke, a problém sa nedá vyriešiť telefonicky alebo elektronicky, aktualizáciou aktualizácií softvéru alebo prostredníctvom CRU, váš Poskytovateľ servisu podľa uváženia buď 1) počítač opraví, aby fungoval tak, ako je uvedené v záruke alebo 2) vymení počítač za iný, ktorý je minimálne funkčným ekvivalentom pôvodného počítača. Ak váš Poskytovateľ servisu nedodrží vyššie uvedený postup, vzniká vám nárok na vrátenie počítača v mieste nákupu a môžete dostať naspäť peniaze v pôvodnej výške, ktorú ste zaplatili za počítač.

Ako súčasť záručného servisu, váš Poskytovateľ servisu tiež môže nainštalovať vybrate inžinierske zmeny, ktoré sa týkajú Počítača.

Výmena Počítača alebo dielu

Ak v rámci záručného servisu dôjde k výmene počítača alebo jeho časti, daná časť, ktorú váš Poskytovateľ servisu vymieňa, sa stáva vlastníctvom spoločnosti Lenovo a náhradný diel sa stáva vašim vlastníctvom. Vy prehlasujete, že všetky odstránené diely sú pôvodné a nezmenené. Náhrada nemusí byť nová, ale bude správne pracovať a je prinajmenšom funkčným ekvivalentom vymeneného dielu. Náhradný diel získa taký stav záručného servisu, ako mal pôvodný diel.

Vaša dodatočná zodpovednosť

Predtým, ako váš Poskytovateľ servisu vymení počítač alebo diel, musíte súhlasiť s odstránením všetkých vlastností, dielov, volieb, zmien a pripojení, ktorých sa netýka záruka.

Tiež súhlasíte, že:

1. počítač je bez alebo zabezpečíte jeho oslobodenie od akýchkoľvek zákonných záväzkov alebo obmedzení, ktoré by mohli obmedziť jeho výmenu
2. získate oprávnenie od vlastníka počítača na opravu počítača prostredníctvom vášho Poskytovateľa servisu, ktorý nevlastníte a
3. ak je to možné, pred poskytnutím servisu:
 - a. vykonáte procedúry podľa požiadaviek servisu, ktorý poskytuje váš Poskytovateľ servisu;
 - b. vykoná zálohy alebo zabezpečí všetky programy, údaje a fondy nachádzajúce sa v počítači;
 - c. poskytnete vášmu Poskytovateľovi servisu dostatočný, voľný a bezpečný vstup do svojich priestorov, tak aby spoločnosť Lenovo mohla plniť svoje záväzky.
4. (a) zabezpečiť, aby všetky informácie o identifikovaných alebo identifikovateľných osobách (osobné údaje) boli z počítača odstránené (pokiaľ je to technicky možné), (b) umožniť vášmu Poskytovateľovi servisu, aby vo vašom mene spracoval zostávajúce osobné údaje podľa uváženia vášho Poskytovateľa servisu, tak aby si mohol plniť svoje záväzky vyplývajúce z tohto vyhlásenia o obmedzenej záruke (súčasťou týchto záväzkov môže byť dodanie počítača s cieľom uvedeného spracovania do iných servisných stredísk vo svete), a (c) zabezpečiť, aby takéto spracovanie zodpovedalo príslušným zákonom, ktoré sa vzťahujú na takéto osobné údaje.

Obmedzenie zodpovednosti

Spoločnosť Lenovo zodpovedá za stratu alebo poškodenie vášho počítača, len ak je tento 1) v držbe vášho Poskytovateľa servisu alebo sa nachádza 2) v stave tranzitu, v prípadoch, keď Lenovo hradí opravu.

Spoločnosť Lenovo ani váš Poskytovateľ servisu nezodpovedajú za vaše utajené, chránené alebo osobné informácie, ktoré sa nachádzajú v počítači, ktorý z akéhokoľvek dôvodu vráťate. Predtým, ako počítač vráťate, mali by ste z neho odstrániť všetky také informácie.

Môžu sa vyskytnúť také skutočnosti, pri ktorých z dôvodu zlyhania na strane Lenovo alebo iného záväzku máte právo požadovať náhradu škôd od Lenovo. V každom takom prípade, bez ohľadu na dôvod, na základe ktorého vám nárok požadovať náhradu od Lenovo vznikol (vrátane zásadného porušenia, nedbanlivosti, neporozumenia alebo inej zmluvnej požiadavky alebo požiadavky na základe deliktu), okrem zodpovednosti, ktorá sa nedá odrieknuť alebo obmedziť príslušnými zákonmi, spoločnosť Lenovo je zodpovedná len za

1. úraz (vrátane smrti) a poškodenia nehnuteľného majetku a hmotného osobného majetku, za ktorý právne zodpovedá spoločnosť Lenovo; a
2. súčtu akýchkoľvek iných aktuálnych priamych poškodení až do výšky výdavkov za počítač, ktorý je predmetom nároku.

Tento limit sa tiež týka dodávateľov a predajcov spoločnosti Lenovo a tiež vášho Poskytovateľa servisu. Je to maximum, za ktoré sú spoločnosť Lenovo, jej dodávatelia, predajcovia a váš Poskytovateľ servisu kolektívne zodpovední.

V ŽIADNOM PRÍPADE SPOLOČNOSŤ LENOVO, JEJ DODÁVATELIA, PREDAJCOVIA ANI POSKYTOVATELIA SERVISU NIE SÚ ZODPOVEDNÍ ZA ŽIADNE Z NASLEDUJÚCEHO, AJ KEĎ BOLI O TEJTO MOŽNOSTI INFORMOVANÍ: 1) NÁROKY TRETEJ STRANY VOČI VÁM ZA ŠKODY (INÉ AKO TIE, KTORÉ SÚ UVEDENÉ V PRVOM ODTAVCI UVEDENOM VYŠŠIE); 2) STRATU ALEBO POŠKODENIE ÚDAJOV; 3) ZVLÁŠTNE, VEDĽAJŠIE ALEBO NĚPRIAME ŠKODY ALEBO ZA ŽIADNE NÁSLEDNÉ EKONOMICKÉ ŠKODY ALEBO 4) STRATU ZISKU, VÝNOSOV Z PODNIKANIA, POVESTI ALEBO OČAKÁVANÝCH ÚSPOR. NIEKTORÉ ŠTÁT Y ALEBO JURISDIKCIE NEUMOŽŇUJÚ VYLÚČENIE ALEBO OBMEDZENIE VEDĽAJŠÍCH ALEBO NÁSLEDNÝCH ŠKÓD, TAKŽE VYŠŠIE UVEDENÉ OBMEDZENIE ALEBO VYLÚČENIE SA VÁS NEMUSÍ TÝKAŤ.

Platný zákon

Vy ako zákazník i spoločnosť Lenovo spoločne súhlasíte s uplatňovaním zákonov štátu, v ktorom ste získali počítač, pričom tieto zákony sa používajú pri výklade a uplatňovaní práv, povinností a záväzkov zákazníka i spoločnosti Lenovo ktoré vznikli alebo akýmkoľvek spôsobom súvisia s predmetom tohto vyhlásenia o obmedzenej záruke bez ohľadu na konflikt so zásadami práva.

TIETO ZÁRUKY VÁM DÁVAJÚ URČITÉ ZÁKONNÉ PRÁVA A MÔŽETE MAŤ AJ INÉ PRÁVA, KTORÉ SÚ RÔZNE V JEDNOTLIVÝCH ŠTÁTOCH ALEBO JURISDIKCIÁCH.

Jurisdikcia

Všetky naše práva, povinnosti a záväzky podliehajú súdom krajiny, v ktorej ste získali Počítač.

Časť 2 - Podmienky pre jednotlivé krajiny

AMERIKA

ARGENTÍNA

Jurisdikcia: *Za prvú vetu sa vkladá tento text:*

Všetky súdne spory, vyplývajúce z tohto Vyhlásenia o obmedzenej záruke, budú prejednávané výlučne Všeobecným komerčným súdom mesta Buenos Aires.

BOLÍVIA

Jurisdikcia: *Za prvú vetu sa vkladá tento text:*

Všetky právne spory v súvislosti s týmto vyhlásením o obmedzenej záruke budú riešiť sudy mesta La Paz.

BRAZÍLIA

Jurisdikcia: *Za prvú vetu sa vkladá tento text:*

Všetky súdne spory, vyplývajúce z tohto vyhlásenia o obmedzenej záruke budú prejednávané výlučne súdom v Rio de Janeiro, RJ.

CHILE

Jurisdikcia: *Za prvú vetu sa vkladá tento text:*

Všetky právne spory v súvislosti s týmto vyhlásením o obmedzenej záruke budú riešiť výlučne občianske sudy v meste Santiago.

KOLUMBIA

Jurisdikcia: *Za prvú vetu sa vkladá tento text:*

Všetky právne spory v súvislosti s týmto vyhlásením o obmedzenej záruke budú riešiť výlučne sudcovia republiky Kolumbia.

EKVÁDOR

Jurisdikcia: *Za prvú vetu sa vkladá tento text:*

Všetky právne spory v súvislosti s týmto vyhlásením o obmedzenej záruke budú riešiť výlučne sudcovia mesta Quito.

MEXIKO

Jurisdikcia: *Za prvú vetu sa vkladá tento text:*

Všetky právne spory v súvislosti s týmto vyhlásením o obmedzenej záruke budú riešiť výlučne federálne sudy mesta Mexico City, Federal District.

PARAGUAJ

Jurisdikcia: *Za prvú vetu sa vkladá tento text:*

Všetky právne spory v súvislosti s týmto vyhlásením o obmedzenej záruke budú riešiť súdy mesta Asuncion.

PERU

Jurisdikcia: *Za prvú vetu sa vkladá tento text:*

Všetky právne spory v súvislosti s týmto vyhlásením o obmedzenej záruke budú riešiť výlučne sudcovia a senát súdneho obvodu Lima, Cercado.

Obmedzenie zodpovednosti: *Nasledujúce sa pridáva na koniec tohto odseku:*

V súlade s článkom 1328 peruánskeho občianskeho zákonníka sa obmedzenia a vylúčenia špecifikované v tomto odseku nebudú týkať škôd spôsobených úmyselným protiprávnym konaním Lenovo ("dolo") alebo hrubej nedbalosti ("culpa inexcusable").

URUGUAJ

Jurisdikcia: *Za prvú vetu sa vkladá tento text:*

Všetky právne spory v súvislosti s týmto vyhlásením o obmedzenej záruke bude riešiť výlučne jurisdikcia súdov mesta Montevideo.

VENEZUELA

Jurisdikcia: *Za prvú vetu sa vkladá tento text:*

Všetky právne spory v súvislosti s týmto vyhlásením o obmedzenej záruke budú riešiť výlučne súdy metropolitnej oblasti mesta Karakas.

SEVERNÁ AMERIKA

Ako získať záručný servis: *Nasledujúce sa pridáva do tohto odseku:*

IBM poskytuje záručný servis v Kanade alebo v Spojených štátoch na telefónnom čísle 1-866-246-7602.

KANADA

Obmedzenie zodpovednosti: *Nasledujúce nahrádza bod 1 tohto odseku:*

1. škody v súvislosti s úrazom (vrátane úrazov so smrteľnými následkami) alebo fyzickým poškodením nehnuteľného a hnuiteľného majetku, spôsobené nedbanlivosťou spoločnosti Lenovo; a

Platný zákon: *Nasledujúce nahrádza "zákony krajiny, v ktorej ste získali Počítač" v prvej vete:*

zákony v provincii Ontário.

USA

Platný zákon: *Nasledujúce nahrádza "zákony krajiny, v ktorej ste získali Počítač" v prvej vete:*

zákony štátu New York.

PACIFICKÁ OBLASŤ

AUSTRÁLIA

Čo pokrýva táto záruka: *Nasledujúci odsek sa pridáva k tomuto odseku:*

Záruky vyslovené v tomto odseku sú dodatočnými zárukami k akýmkoľvek právam, ktoré máte na základe zákona Trade Practices Act 1974 alebo iných podobných zákonov a sú limitované do rozsahu zodpovedajúcich zákonov.

Obmedzenie zodpovednosti: *Nasledujúce sa pridáva k tomuto odseku:*

Tam, kde spoločnosť Lenovo porušila podmienky alebo záruky predpokladané zákonom o obchodnej praxi z r. 1974 (Trade Practices Act) alebo inú podobnú legislatívu, sa zodpovednosť spoločnosti Lenovo obmedzuje na opravu alebo výmenu výrobku alebo dodávku porovnateľného výrobku. Tam, kde sa podmienky alebo záruka vzťahuje k právu predaja, tichému vlastníctvu alebo jasnému vlastníckemu právu alebo ak je tovar získaný zvyčajným spôsobom na osobné, domáce použitie alebo spotrebu, potom sa nepoužije žiadne obmedzenie uvedené v tomto odseku.

Platný zákon: *Nasledujúce nahrádza " zákony krajiny, v ktorej ste získali Počítač" v prvej vete:*
zákony štátu alebo teritória.

KAMBODŽA A LAOS

Platný zákon: *Nasledujúce nahrádza "zákony krajiny, v ktorej ste získali Počítač" v prvej vete:*
zákony štátu New York, Spojené štáty americké.

KAMBODŽA, INDONÉSIA A LAOS

Arbitráž: *Nasledujúce sa pridáva pod túto hlavičku:*

Spory vznikajúce z tohto Vyhlásenia o obmedzenej záruke alebo v súvislosti s ním, budú s konečnou platnosťou prejednané arbitrážou, ktorá sa bude konať v Singapure v súlade s platnými arbitrážnymi pravidlami Medzinárodného arbitrážneho centra v Singapure ("Pravidlá SIAC"). Arbitrážne rozhodnutie bude konečné a záväzná pre obe strany bez možnosti odvolania, bude písomné a bude obsahovať vecné závery a právne úsudky.

Počet rozhodcov bude tri, pričom každá strana tohto sporu má nárok vymenovať jedného rozhodcu. Títo dvaja arbitri vymenovaní stranami tohto sporu ustanovia tretieho arbitra, ktorý bude pôsobiť ako predseda súdneho pojednávania. Voľné miesta na poste predsedu budú zaplnené prezidentom SIAC. Ostatné miesta budú zaplnené osobitnou menovacou stranou. Pojednávania budú pokračovať od miesta kde boli, keď došlo k uvoľneniu miesta.

Ak niektorá zo strán odmietne alebo z iného dôvodu nevymenuje rozhodcu v priebehu 30 dní od dňa stanovenia rozhodcu druhou stranou, prvý vymenovaný rozhodca bude výhradný rozhodca za predpokladu, že bol vymenovaný právoplatne a správne.

Všetky pojednávania budú vedené, vrátane všetkých dokumentov predložených v týchto pojednávaniach, v anglickom jazyku. Anglická jazyková verzia tohto Vyhlásenia o obmedzenej záruke prevažuje nad ostatnými jazykovými verziami.

HONG KONG S.A.R. ČÍNY A MACAU S.A.R. ČÍNY

Platný zákon: *Nasledujúce nahrádza "zákony krajiny, v ktorej ste získali Počítač" v prvej vete:*

zákony Hong Kongu zvláštneho administratívneho regiónu Číny.

INDIA

Obmedzenie zodpovednosti: *Nasledovné nahrádza body 1 a 2 tohto odseku:*

1. zodpovednosť za úrazy (vrátane úrazov so smrteľnými následkami) alebo škody na nehnuteľnom a hnutelnom majetku sa obmedzuje len na prípady spôsobené nedbanlivosťou spoločnosti Lenovo; a
2. na iné skutočné škody vzniknuté v dôsledku nečinnosti Lenovo podľa tohto vyhlásenia o obmedzenej záruke alebo v priamej súvislosti s ním, sumu, ktorú ste zaplatili za daný počítač, ktorý je predmetom vymáhania škody.

Arbitráž: *Nasledujúce sa pridáva pod túto hlavičku:*

Spory vznikajúce z tohto Vyhlásenia o obmedzenej záruke alebo v súvislosti s ním, budú s konečnou platnosťou prejednané arbitrážou, ktorá sa bude konať v Bangalore, India v súlade s platnými zákonmi Indie. Arbitrážne rozhodnutie bude konečné a záväzné pre obe strany bez možnosti odvolania, bude písomné a bude obsahovať vecné závery a právne úsudky.

Počet rozhodcov bude tri, pričom každá strana tohto sporu má nárok vymenovať jedného rozhodcu. Títo dvaja arbitri vymenovaní stranami tohto sporu ustanovia tretieho arbitra, ktorý bude pôsobiť ako predseda súdneho pojednávania. Voľné miesta na poste predsedu budú zaplnené prezidentom Bar Council of India. Ostatné miesta budú zaplnené osobitnou menovacou stranou. Pojednávania budú pokračovať od miesta kde boli, keď došlo k uvoľneniu miesta.

Ak niektorá zo strán odmietne alebo z iného dôvodu nevymenuje rozhodcu v priebehu 30 dní od dňa stanovenia rozhodcu druhou stranou, prvý vymenovaný rozhodca bude výhradný rozhodca za predpokladu, že bol vymenovaný právoplatne a správne.

Všetky pojednávania budú vedené, vrátane všetkých dokumentov predložených v týchto pojednávaniach, v anglickom jazyku. Anglická jazyková verzia tohto Vyhlásenia o obmedzenej záruke prevažuje nad ostatnými jazykovými verziami.

JAPONSKO

Riadiace právo: *K tejto časti je pridaná veta:*

Všetky prípadné pochybnosti v súvislosti s týmto vyhlásením o obmedzenej záruke budú zúčastnené strany v prvom rade riešiť v dobrej viere a v súlade s princípom vzájomnej dôvery.

MALAJZIA

Obmedzenie zodpovednosti: Slovo "*ŠPECIÁLNY*" v bode 3 piateho odseku sa vymazáva.

NOVÝ ZÉLAND

Čo pokrýva táto záruka: *Nasledujúci odsek sa pridáva k tomuto odseku:*

Záruky, špecifikované v tejto časti, sú navyše k všetkým právam, ktoré môžete mať podľa zákona Consumer Guarantees Act 1993 alebo inej legislatívy, ktorá nemôže byť vylúčená alebo obmedzená. Zákon Consumer Guarantees Act 1993 sa nepoužije s ohľadom na tovary, ktoré poskytuje spoločnosť Lenovo, ak požadujete tovar pre také účely podnikania, ako je to definované v zákone.

Obmedzenie zodpovednosti: *Nasledujúce sa pridáva k tomuto odseku:*

Ak Počítače nie sú získané pre účely podnikania tak, ako je to definované v zákone Consumer Guarantees Act 1993, obmedzenia v tejto časti sú predmetom obmedzení daného zákona.

ČÍNSKA ĽUDOVÁ REPUBLIKA (ČĽR)

Platný zákon: *Nasledujúce nahrádza "zákony krajiny, v ktorej ste získali Počítač" v prvej vete:*

zákony štátu New York, Spojené štáty americké (okrem prípadu, keď lokálny zákon vyžaduje inak.

FILIPÍNY

Obmedzenie zodpovednosti: *Bod 3 v piatok odseku sa nahrádza nasledujúcim:*

ZVLÁŠTNE (VRÁTANE NEPATRNÝCH A ZNAČNÝCH ŠKÔD), MORÁLNE, VEDĽAJŠIE ALEBO NEPRIAME ŠKODY PRE VŠETKY NÁSLEDNÉ EKONOMICKÉ ŠKODY; ALEBO

Arbitráž: Nasledujúce sa pridáva : pod touto hlavičkou

Spory vznikajúce z tohto Vyhlásenia o obmedzenej záruke alebo v súvislosti s ním budú s konečnou platnosťou prejednané arbitrážou, ktorá sa bude konať v Manile, Filipíny v súlade s platnými filipínskymi zákonmi. Arbitrážne rozhodnutie bude konečné a záväzné pre obe strany bez možnosti odvolania, bude písomné a bude obsahovať vecné závery a právne úsudky.

Počet rozhodcov bude tri, pričom každá strana tohto sporu má nárok vymenovať jedného rozhodcu. Títo dvaja arbitri vymenovaní stranami tohto sporu ustanovia tretieho arbitra, ktorý bude pôsobiť ako predseda súdneho pojednávania. Voľné miesta na poste predsedu budú zaplnené prezidentom Philippine Dispute Resolution Center, Inc.. Ostatné miesta budú zaplnené osobitnou menovacou stranou. Pojednávania budú pokračovať od miesta kde boli, keď došlo k uvoľneniu miesta.

Ak niektorá zo strán odmietne alebo z iného dôvodu nevymenuje rozhodcu v priebehu 30 dní od dňa stanovenia rozhodcu druhou stranou, prvý vymenovaný rozhodca bude výhradný rozhodca za predpokladu, že bol vymenovaný právoplatne a správne.

Všetky pojednávania budú vedené, vrátane všetkých dokumentov predložených v týchto pojednávaniach, v anglickom jazyku. Anglická jazyková verzia tohto Vyhlásenia o obmedzenej záruke prevažuje nad ostatnými jazykovými verziami.

SINGAPUR

Obmedzenie zodpovednosti: Slová "ZVLÁŠTNÝ" a "EKONOMICKÝ" v bode 3 v piatom odseku sú vymazané.

EURÓPA, STREDNÝ VÝCHOD, AFRIKA (EMEA)

NASLEDUJÚCE PODMIENKY SA TÝKAJÚ VŠETKÝCH KRAJÍN V UVEDENÝCH OBLASTIACH:

Ustanovenia tohto Vyhlásenia o obmedzenej záruke sa použijú na počítače zakúpené od spoločnosti Lenovo alebo predajcu spoločnosti Lenovo.

Ako získať záručný servis:

*Pridajte nasledujúci odsek v **Západnej Európe** (Andora, Rakúsko, Belgicko, Cyprus, Česká republika, Dánsko, Estónsko, Fínsko, Francúzsko, Nemecko, Grécko, Maďarsko, Island, Írsko, Taliansko, Lotyšsko, Lichtenštajnsko, Litva, Luxembursko, Malta, Monaco, Holandsko, Nórsko, Poľsko, Portugalsko, San Marino, Slovensko, Slovinsko, Španielsko, Švédsko, Švajčiarsko, Spojené kráľovstvo, Vatikán a vo všetkých krajinách pridaných do Európskej únie neskôr od dátumu vstupu):*

Záruka na počítače nadobudnutá v západnej Európe bude platná a uplatniteľná vo všetkých krajinách západnej Európy, v ktorých boli tieto počítače ohlásené a sú dostupné.

Ak ste kúpili počítač v jednej z vyššie uvedených západoeurópskych krajín, máte nárok na záručný servis na tento počítač, ktorý sa bude poskytovať vo vyššie uvedených štátoch, od vášho Poskytovateľa servisu, pričom spoločnosť Lenovo oznámila predaj a sprístupnila počítač v štáte, v ktorom žiadate poskytnutie servisu.

Ak ste kúpili počítač v týchto štátoch: Albánsko, Arménsko, Bielorusko, Bosna a Hercegovina, Bulharsko, Chorvátsko, Česká republika, Gruzínsko, Maďarsko, Kazachstan, Kirgizsko, Juhoslovanská zväzová republika, bývalá Juhoslovanská republika Macedónsko (FYROM), Moldavsko, Poľsko, Rumunsko, Rusko, Slovenská republika, Slovinsko alebo Ukrajina, máte nárok na záručný servis na tento počítač, ktorý sa bude poskytovať vo vyššie uvedených štátoch, za predpokladu, že spoločnosť Lenovo oznámila predaj a sprístupnila počítač v štáte, v ktorom žiadate poskytnutie servisu.

Ak ste kúpili počítač v štáte v oblasti Blízkeho východu alebo v Afrike, máte nárok na záručný servis na tento počítač od pobočky Service v štáte nákupu, za predpokladu, že spoločnosť Lenovo oznámila predaj a sprístupnila počítač v štáte, v ktorom žiadate poskytnutie servisu. Záručný servis v Afrike sa poskytuje do vzdialenosti 50 km od Poskytovateľa servisu. Náklady na dopravu počítača, ktorý sa nachádza vo vzdialenosti nad 50 km od Poskytovateľa servisu, znáša zákazník.

Platný zákon:

Fráza "zákony štátu, v ktorom ste získali počítač" sa nahrádza textom:

1) "Zákony Rakúska" v **Albánsku, Arménsku, Azerbajdžane, Bielorusku, Bosne a Hercegovine, Bulharsku, Chorvátsku, Gruzínsku, Maďarsku, Kazachstane, Kirgizsku, Macedónsku, Moldavsku, Poľsku, Rumunsku, Rusku, Slovensku, Slovinsku, Tadžikistane, Turkménsku, Ukrajine, Uzbekistane a Juhoslávii;** 2) "zákony Francúzska" v **Alžírsku, Benine, Burkina Faso, Kamerune, Cape Verde, Stredoafrickej republike, Čade, Komorách, republike Kongo, Džibuti, Konžskej demokratickej republike, Rovníkovej Guinei, Francúzskej Guyane, Francúzskej Polynézii, Gabone, Gambii, Guinei, Guinea-Bissau, Pobreží slonoviny, Libanone, Madagaskare, Mali, Mauretánii, Maurítiu, Mayotte, Maroku, Novej Kaledónii, Nigere, Reunione, Senegale, Seychelách, Togu, Tunisku, Vanuatu a Wallis & Futuna;** 3) "zákony Fínska" v **Estónsku, Lotyšsku a Litve;** 4) "zákony Anglicka" v **Angole, Bahrajne, Botswane, Burundi, Egypte, Eritrei, Etiópii, Ghane, Jordánsku, Keni, Kuvajte, Libérii, Malawi, Malte, Mozambiku, Nigérii, Ománe, Pakistane, Katare, Rwande, Svätom Tomášovi, Saudskej Arábii, Sierra Leone, Somálsku, Tanzánii, Ugande, Spojených arabských emirátoch, Spojenom kráľovstve, Západnom brehu/Gaze, Jemene, Zambii a Zimbabwe;** a 5) "zákony Južnej Afriky" v **Južnej Afrike, Namíbií, Lesote a Svazijsku.**

Jurisdikcia: *Nasledujúce výnimky sa pridávajú do tejto odseku:*

1) V **Rakúsku** bude súdom, kompetentným riešiť všetky spory vyplývajúce z tohto Vyhlásenia o obmedzenej záruke a v súvislosti s ním, vrátane jeho jestvovania, príslušný súd vo Viedni, Rakúsko; 2) v **Angole, Bahrajne, Botswane, Burundi, Egypte, Eritrei, Etiópii, Ghane, Jordánsku, Keni, Kuvajte, Libérii, Malawi, Malte, Mozambiku, Nigérii, Ománe, Pakistane, Katare, Rwande, na ostrove Svätý Tomáš, v Saudskej Arábii, Sierra Leone, Somálsku, Tanzánii, Ugande, Spojených arabských emirátoch, Západnom brehu Jordánu/pásme Gazy, Jemene, Zambii, a Zimbabwe** budú všetky spory vyplývajúce z tohto Vyhlásenia o obmedzenej záruke alebo v súvislosti s jeho realizáciou predložené výlučnej jurisdikcii anglických súdov; 3) v **Belgicku a Luxembursku** budú pre všetky spory vyplývajúce z tohto Vyhlásenia o obmedzenej záruke alebo v súvislosti s jeho interpretáciou alebo realizáciou príslušné iba zákony a súdy hlavného mesta v krajine, kde máte sídlo alebo obchodné miesto; 4) vo **Francúzsku, Alžírsku, Benine, Burkina Faso, Kamerune, Cape Verde, Stredoafrickej republike, Čade, Komorách, republike Kongo, Džibutsku, Demokratickej republike Kongo, Rovníkovej Guinei, Francúzskej Guayane, Francúzskej Polynézii, Gabone, Gambii, Guinei, Guinea-Bissau, Pobreží slonoviny, Libanone, Madagaskare, Mali, Mauretánii, Maurítiu, Mayotte, Maroku, Novej Kaledónii, Nigérii, Niger, Reunione, Senegale, Seychelách, Togu, Tunisku, Vanuatu a Wallis & Futuna,** všetky spory vyplývajúce z tohto vyhlásenia o obmedzenej záruke alebo súvisiace s jeho nedodržaním alebo realizáciou, vrátane skráteného konania, budú prejednávané výlučne obchodným súdom v Paríži; 5) v **Rusku** budú všetky spory vyplývajúce z tohto Vyhlásenia o obmedzenej záruke alebo v spojení s interpretáciou, nedodržaním, ukončením, neplatnosťou realizácie, budú prejednávané arbitrážnym súdom v Moskve; 6) v **Južnej Afrike, Namíbií, Lesote a Svazijsku,** obe strany súhlasia s predložením všetkých sporov súvisiacich s týmto Vyhlásením o obmedzenej záruke jurisdikcii Najvyššieho súdu v Johannesburgu; 7) v **Turecku** všetky spory vyplývajúce z

tohto Vyhlásenia o obmedzenej záruke alebo v spojitosti s ním, budú rozhodované Istanbulským centrálnym súdom (Sultanahmet) a Exekutívnym direktoriátom Istanbulu, Turecká republika; 8) v každej z nasledujúcich krajín budú všetky právne spory vyplývajúce z tohto Vyhlásenia o obmedzenej záruke prednesené a prejednané výlučne kompetentným súdom v a) Aténach pre **Grécko**, b) Tel Aviv-Jaffa pre **Izrael**, c) Miláne pre **Taliansko**, d) Lisabone pre **Portugalsko** a e) Madride pre **Španielsko**; a 9) **vo Veľkej Británii**, obe strany súhlasia, že všetky právne spory, vyplývajúce z tohto Vyhlásenia o obmedzenej záruke, budú predložené anglickým súdom.

Arbitráž: *Nasledujúce sa pridáva pod túto hlavičku:*

V Albánsku, Arménsku, Azerbajdžane, Bielorusku, Bosne a Hercegovine, Bulharsku, Chorvátsku, Gruzínsku, Maďarsku, Kazachstane, Kirgizsku, Macedónsku, Moldavsku, Poľsku, Rumunsku, Rusku, Slovensku, Slovinsku, Tadžikistane, Turkménsku, Ukrajinu, Uzbekistane a Juhoslávii všetky spory vyplývajúce z tohto Vyhlásenia o obmedzenej záruke alebo súvisiace z jeho nedodržaním, ukončením alebo nulitou, budú s konečnou platnosťou prejednávané podľa pravidiel arbitráže a zmierovacieho konania Medzinárodného arbitrážneho centra federálnej ekonomickej komory vo Viedni (Viedenské pravidlá) tromi arbitrami menovanými v súlade s týmito pravidlami. Arbitráž sa bude konať vo Viedni, Rakúsko a oficiálnym jazykom súdneho konania bude angličtina. Rozhodnutie arbitrov bude konečné a záväzné pre obidve strany sporu. Preto v súlade s paragrafom 598 (2) rakúskeho zákona o občianskom konaní, obe strany sa výslovne zriekajú aplikácie paragrafu 595 (1) bod 7 tohto zákona. Spoločnosť Lenovo však môže zorganizovať konania na príslušnom súde v krajine inštalácie.

V Estónsku, Lotyšsku a Litve budú všetky súdne spory vyplývajúce z tohto Vyhlásenia o obmedzenej záruke alebo v spojení s ním s konečnou platnosťou prejednané arbitrážou, ktorá sa bude konať v Helsinkách, Fínsko v súlade s platným arbitrážnym zákonom Fínska. Každá zo strán menuje jedného arbitra. Arbitri potom spoločne menujú predsedu. Ak sa arbitri nebudú môcť dohodnúť na predsedovi, predsedu menuje Centrálna obchodná komora v Helsinkách.

EURÓPSKA ÚNIA (EU)

NASLEDUJÚCE PODMIENKY SA TÝKAJÚ VŠETKÝCH KRAJÍN EÚ:

Záruka na Počítače získané v EU je platná vo všetkých krajinách EU za predpokladu, že Počítače boli ohlásené a sú dostupné v týchto krajinách.

Ako získať záručný servis: *Nasledujúce sa pridáva k tomuto odseku:*

Ak chcete využívať záručný servis od IBM v krajinách EÚ, pozrite si telefónny zoznam v Časti 3 - Záručné informácie.

Servis spoločnosti IBM možno kontaktovať na nasledujúcej adrese:

IBM Warranty & Service Quality Dept.
PO Box 30

Spango Valley
Greenock
Scotland PA16 0AH

ZÁKAZNÍCI

Spotrebiteľia majú zákonné práva podľa platnej národnej legislatívy, riadiacej predaj spotrebných tovarov. Tieto práva nebudú ovplyvnené zárukami v tomto Vyhlásení o obmedzenej záruke.

RAKÚSKO, DÁNSKO, FÍNSKO, GRÉCKO, TALIANSKO, HOLANDSKO, NÓRSKO, PORTUGALSKO, ŠPANIELSKO, ŠVÉDSKO A ŠVAJČIARSKO

Obmedzenie zodpovednosti: *Nasledujúce nahrádza podmienky v tomto odseku ako celku:*

Pokiaľ nie je inak stanovené zákonom:

1. zodpovednosť Lenovo za škody a straty, ktoré môžu vzniknúť v dôsledku plnenia záväzkov na základe alebo v súvislosti s týmto vyhlásením o obmedzenej záruke alebo z iného dôvodu súvisiaceho s týmto vyhlásením o obmedzenej záruke; sa obmedzuje na náhradu iba takých škôd a strát, ktoré boli preukázané a ktoré vznikli v priamom dôsledku neplnenia týchto záväzkov (ak škodu spôsobila spoločnosť Lenovo) alebo z iného dôvodu, do maximálnej výšky, ktorú ste zaplatili za počítač.

Vyššie uvedené obmedzenie sa nevzťahuje na škody v súvislosti s úrazmi (vrátane úrazov so smrteľnými následkami) a na škody na nehnuteľnom a hnuťelnom majetku, za ktoré spoločnosť Lenovo nesie právnú zodpovednosť.

2. **V ŽIADNOM PRÍPADE SPOLOČNOSŤ LENOVO, JEJ DODÁVATELIA, PREDAJCOVIA ALEBO POSKYTOVATELIA SERVISU NEZODPOVEDAJÚ ZA ŽIADNE Z NASLEDUJÚCEHO, AJ KEĎ BOLI O TEJTO MOŽNOSTI INFORMOVANÍ: 1) STRATA ALEBO POŠKODENIE ÚDAJOV; 2) VEDĽAJŠIE ALEBO NEPRIAME ŠKODY ALEBO ZA ŽIADNE NÁSLEDNÉ EKONOMICKÉ ŠKODY; 3) STRATU ZISKU, AJ KEĎ VZNIKLI AKO PRIAMY DÔSLEDOK UDALOSTI, KTORÁ GENEROVALA ŠKODY; ALEBO 4) OBCHODNÚ STRATU, STRATU VÝNOSOV, POVESTI ALEBO PREDPOKLADANÝCH ÚSPOR.**

FRANCÚZSKO A BELGICKO

Obmedzenie zodpovednosti: *Nasledujúce nahrádza podmienky v tomto odseku ako celku:*

Pokiaľ nie je inak stanovené zákonom:

1. Zodpovednosť spoločnosti Lenovo za škody a straty, ktoré môžu vzniknúť v dôsledku plnenia záväzkov Lenovo na základe alebo v súvislosti s týmto vyhlásením o obmedzenej záruke, sa obmedzuje na náhradu iba takých škôd a strát, ktoré boli preukázané a ktoré vznikli v priamom dôsledku neplnenia týchto záväzkov (ak škodu spôsobila spoločnosť Lenovo), do maximálnej výšky sumy, ktorú ste zaplatili za počítač, ktorý spôsobil škody.

Vyššie uvedené obmedzenie sa nevzťahuje na škody v súvislosti s úrazmi (vrátane úrazov so smrteľnými následkami) a na škody na nehnuteľnom a hnuťelnom majetku, za ktoré spoločnosť Lenovo nesie právnú zodpovednosť.

2. V ŽIADNOM PRÍPADE SPOLOČNOSŤ LENOVO, JEJ DODÁVATELIA, PREDAJCOVIA ALEBO POSKYTOVATELIA SERVISU NEZODPOVEDAJÚ ZA ŽIADNE Z NASLEDUJÚCEHO, AJ KEĎ BOLI O TEJTO MOŽNOSTI INFORMOVANÍ: 1) STRATA ALEBO POŠKODENIE ÚDAJOV; 2) VEDĽAJŠIE ALEBO NEPRIAME ŠKODY ALEBO ZA ŽIADNE NÁSLEDNÉ EKONOMICKE ŠKODY; 3) STRATU ZISKU, AJ KEĎ VZNIKLI AKO PRIAMY DÔSLEDOK UDALOSTI, KTORÁ GENEROVALA ŠKODY; ALEBO 4) OBCHODNÚ STRATU, STRATU VÝNOSOV, POVESTI ALEBO PREDPOKLADANÝCH ÚSPOR.

NASLEDOVNÉ PODMIENKY SA TÝKAJÚ ŠPECIFIKOVANÝCH KRAJÍN:

RAKÚSKO

Ustanovenia tohto vyhlásenia o obmedzenej záruke nahrádzajú všetky platné zákonné záruky.

Čo pokrýva táto záruka: *Nasledujúce nahrádza prvú vetu prvého paragrafu tohto odseku:*

Záruka na počítače Lenovo zahŕňa funkčnosť počítača pri bežnom používaní a súlad počítača s jeho špecifikáciami.

Nasledujúce paragrafy sa pridávajú do tohto odseku:

Premlčacia doba pre zákazníkov, dosiahnuteľná žalobou za nedodržanie záruky, je minimálna doba vyplývajúca zo zákona. V prípade, že váš Poskytovateľ servisu nedokáže opraviť počítač Lenovo, môžete požiadať o čiastočnú náhradu do výšky zníženej hodnoty neopraveného počítača alebo požiadať o zrušenie príslušnej zmluvy na takýto počítač a môžete dostať peniaze v pôvodnej výške čiastky, ktorú ste zaplatili za počítač.

Druhý paragraf sa neaplikuje.

Ako spoločnosť Lenovo rieši problémy: *K tejto časti sa pridáva nasledujúci text:*

Počas záručnej lehoty vám spoločnosť Lenovo preplatí náklady na dopravu chybného počítača do IBM.

Obmedzenie zodpovednosti: *Nasledujúci paragraf sa pridáva do tohto odseku:*

Obmedzenia a výnimky uvedené vo vyhlásení o obmedzenej záruke sa nevzťahujú na škody spôsobené spoločnosťou Lenovo, v prípade podvodu alebo hrubej nedbanlivosti a v prípade poskytovania výslovnej záruky.

Nasledovná veta je pridaná na koniec položky 2:

Zodpovednosť spoločnosti Lenovo za škody podľa tohto bodu sa obmedzuje na porušenie základných zmluvných podmienok v prípade bežnej nedbanlivosti.

EGYPT

Obmedzenie zodpovednosti: *Nasledujúce nahrádza bod 2 v tomto odseku:*

ako aj pri ostatných priamych aktuálnych škodách bude spoločnosť Lenovo zodpovedať do výšky ohraničenej sumou, ktorú ste zaplatili za počítač, ktorý je subjektom požiadavky.

Aplikovateľnosť u dodávateľov, predajcov a Poskytovateľov servisu (nezmenené).

FRANCÚZSKO

Obmedzenie zodpovednosti: *Nasledujúce nahrádza druhú vetu prvého paragrafu tohto odseku:*

V takých prípadoch bez ohľadu na nárok zákazníka na náhradu škôd spoločnosťou Lenovo bude Lenovo zodpovedať najviac za: (body 1 a 2 zostávajú nezmenené).

NEMECKO

Čo pokrýva táto záruka: *Nasledujúce nahrádza prvú vetu prvého paragrafu tohto odseku:*

Záruka na počítače Lenovo zahŕňa funkčnosť počítača pri bežnom používaní a súlad počítača s jeho špecifikáciami.

Nasledujúce paragrafy sa pridávajú do tohto odseku:

Minimálna záručná doba na Počítače je dvanásť mesiacov. V prípade, že váš Poskytovateľ servisu nedokáže opraviť počítač Lenovo, môžete požiadať o čiastočnú náhradu do výšky zníženej hodnoty neopraveného počítača alebo požiadať o zrušenie príslušnej zmluvy na takýto počítač a môžete dostať peniaze v pôvodnej výške čiastky, ktorú ste zaplatili za počítač.

Druhý paragraf sa neaplikuje.

Ako spoločnosť Lenovo rieši problémy: *K tejto časti sa pridáva nasledujúci text:*

Náklady na dopravu chybného počítača v záruke do zariadení servisu spoločnosťou Lenovo alebo IBM bude znášať Lenovo.

Obmedzenie zodpovednosti: *Nasledujúci paragraf sa pridáva do tohto odseku:*

Obmedzenia a výnimky uvedené vo vyhlásení o obmedzenej záruke sa nevzťahujú na škody spôsobené spoločnosťou Lenovo, v prípade podvodu alebo hrubej nedbanlivosti a v prípade poskytovania výslovnej záruky.

Nasledovná veta je pridaná na koniec položky 2:

Zodpovednosť spoločnosti Lenovo za škody podľa tohto bodu sa obmedzuje na porušenie základných zmluvných podmienok v prípade bežnej nedbanlivosti.

MAĎARSKO

Obmedzenie zodpovednosti: *Nasledujúce sa pridáva na koniec tohto odseku:*

Obmedzenie a vylúčenie, ktoré je tu uvedené, sa nebude týkať zodpovednosti za nedodržanie zmluvy vedúce k strate života alebo zdravia, ktoré bolo spôsobené úmyselne, veľkou nedbalosťou alebo kriminálnym činom.

Obe strany akceptujú obmedzenia zodpovednosti ako platné ustanovenia a vyhlasujú, že odsek 314.(2) maďarského občianskeho zákonníka sa použije pre obstarávaciu cenu a rovnako aj pre ostatné výhody vyplývajúce súčasného Vyhlásenia o obmedzenej záruke na vyvázenie tohto obmedzenia zodpovednosti.

ÍRSKO

Čo pokrýva táto záruka: *Nasledujúce sa pridáva k tomuto odseku:*

Okrem priameho vyjadrenia v týchto ustanoveniach a podmienkach sú všetky zákonné podmienky vrátane implikovaných záruk, ale bez predpojatosti ku všeobecnosti predchádzajúcich záruk vyslovených zákonom Sale of Goods Act 1893 alebo Sale of Goods and Supply of Services Act 1980 týmto vylúčené.

Obmedzenie zodpovednosti: *Nasledujúce nahrádza podmienky v tomto odseku ako celku:*

Na účely tejto časti pojem “porušenie” znamená akýkoľvek úkon, vyhlásenie, vynechanie alebo zanedbanie zo strany Lenovo v súvislosti alebo vo vzťahu k predmetu tohto vyhlásenia o obmedzenej záruke, z ktorého spoločnosti Lenovo vyplýva voči vám právna zodpovednosť zo zmluvy alebo na základe porušenia príslušnej právnej úpravy. Viacero nedodržaní záväzkov, ktoré spolu majú za následok, alebo prispievajú v podstate k rovnakej strate alebo škode, bude považovaný za jedno nedodržanie záväzku, ku ktorému prišlo v deň výskytu posledného takéhoto nedodržania záväzku.

V niektorých prípadoch budete mať v dôsledku porušenia nárok na náhradu škody od spoločnosti Lenovo.

Tento odsek uvádza rozsah zodpovednosti spoločnosti Lenovo a zákazníkov výhradný opravný prostriedok.

1. Lenovo prijíma neobmedzenú zodpovednosť za úraz alebo nehodu so smrteľnými následkami spôsobené nedbanlivým konaním Lenovo
2. Na základe nižšie uvedených **bodov, pri ktorých spoločnosť Lenovo nenesie zodpovednosť**, prijíma spoločnosť Lenovo neobmedzenú zodpovednosť za fyzické poškodenie vášho hmotného majetku vzniknuté nedbalosťou spoločnosti Lenovo.
3. Okrem prípadov v bodoch 1 a 2 vyššie, zodpovednosť spoločnosti Lenovo za skutočné škody za akékoľvek porušenie v žiadnom prípade neprevýši 125% zo sumy, ktorú ste zaplatili za počítač priamo súvisiaci s porušením.

Položky, za ktoré spoločnosť Lenovo nenesie zodpovednosť

Okrem zodpovednosti za škody uvedenej v bode 1 vyššie, spoločnosť Lenovo, jej dodávateľia, predajcovia alebo Poskytovatelia servisu v žiadnom prípade nenesú zodpovednosť za nasledujúce situácie, dokonca aj v prípadoch, keď spoločnosť Lenovo, jej dodávateľia alebo predajcovia boli informovaní o možnosti prípadných škôd:

1. strata alebo poškodenie údajov;
2. zvláštna, nepriama alebo následná škoda; alebo
3. strata ziskov, obchodov, príjmov, povesti alebo očakávaných úspor.

SLOVENSKO

Obmedzenie zodpovednosti: *Nasledujúce sa pridáva na koniec posledného odseku:*
Obmedzenia sa týkajú rozsahu, ktorý nie je v rozpore s §§ 373-386 slovenského obchodného zákonníka.

JUŽNÁ AFRIKA, NAMÍBIA, BOTSWANA, LESOTHO A SVAZIJSKO

Obmedzenie zodpovednosti: *Nasledujúce sa pridáva k tomuto odseku:*

Celková zodpovednosť spoločnosti Lenovo za skutočné škody, ktoré vám vznikli vo všetkých situáciách spôsobených nečinnosťou spoločnosti Lenovo v súvislosti s predmetom tohto vyhlásenia o obmedzenej záruke, sa obmedzuje na sumu, ktorú ste zaplatili za daný počítač, ktorý je predmetom vymáhania škody od spoločnosti Lenovo.

SPOJENÉ KRÁĽOVSTVO

Obmedzenie zodpovednosti: *Nasledujúce nahrádza podmienky v tomto odseku ako celok:*

Na účely tejto časti pojem “porušenie” znamená akýkoľvek úkon, vyhlásenie, vynechanie alebo zanedbanie zo strany Lenovo v súvislosti alebo vo vzťahu k predmetu tohto vyhlásenia o obmedzenej záruke, z ktorého spoločnosti Lenovo vyplýva voči vám právna zodpovednosť zo zmluvy alebo na základe porušenia príslušnej právnej úpravy. Viacero nedodržaní záväzkov, ktoré spolu majú za následok, alebo prispievajú v podstate k rovnakej strate alebo škode bude považované za jedno nedodržanie záväzku.

V niektorých prípadoch budete mať v dôsledku porušenia nárok na náhradu škody od spoločnosti Lenovo.

Tento odsek uvádza rozsah zodpovednosti spoločnosti Lenovo a zákazníkov výhradný opravný prostriedok.

1. Lenovo prijíma neobmedzenú zodpovednosť za škody za:
 - a. smrť alebo úraz spôsobený nedbalosťou spoločnosťou Lenovo; a
 - b. každé nedodržanie jej záväzkov zahrnuté v Odseku 12 zákona Sale of Goods Act 1979 alebo Odseku 2 zákona Supply of Goods and Services Act 1982 alebo každej úprave zákona alebo novelizácii niektorého z týchto odsekov.
2. Vzhľadom na nižšie uvedený zoznam **oblastí, za ktoré spoločnosť Lenovo nenesie zodpovednosť**, spoločnosť Lenovo prijíma neobmedzenú zodpovednosť za fyzické škody na vašom hnutelnom majetku z dôvodu nedbanlivého konania spoločnosti Lenovo.
3. Celková zodpovednosť Lenovo za skutočné škody za akékoľvek porušenie v žiadnom prípade, okrem situácií podľa bodov 1 a 2, neprevýši 125% celkovej nákupnej ceny alebo poplatkov za počítač v priamej súvislosti s porušením.

Tieto limity sa tiež týkajú dodávateľov, predajcov a Poskytovateľov servisu spoločnosti Lenovo. Stanovujú maximum, za ktoré sú Lenovo a jej dodávatelia, predajcovia a Poskytovatelia servisu kolektívne zodpovední.

Položky, za ktoré spoločnosť Lenovo nenesie zodpovednosť

Okrem zodpovednosti za škody uvedenej v bode 1 vyššie, spoločnosť Lenovo alebo

ľubovoľný z jej dodávateľov, predajcov alebo Poskytovateľov servisu v žiadnom prípade nenesú zodpovednosť za nasledujúce situácie, dokonca aj v prípadoch, keď spoločnosť Lenovo, jej dodávatelia alebo predajcovia boli informovaní o možnosti prípadných škôd:

1. strata alebo poškodenie údajov;
2. zvláštna, nepriama alebo následná škoda; alebo
3. strata ziskov, obchodov, príjmov, povesti alebo očakávaných úspor.

Časť 3 - Záručné informácie

Táto časť poskytuje informácie o záruke, ktorá sa vzťahuje na váš počítač, o záručnej lehote a type záručného servisu, ktorý poskytuje spoločnosť Lenovo.

Záručná doba

Záručná doba sa môže líšiť v jednotlivých krajinách alebo regiónoch a je špecifikovaná v dole uvedenej tabuľke. POZNÁMKA: "Región" znamená buď Hong Kong alebo Macau Zvláštny administratívny región Číny.

Záručná doba 3 roky na diely a 1 rok na prácu znamená, že spoločnosť Lenovo poskytuje záručný servis zdarma na:

- a. dielce a prácu počas prvého roka záručnej lehoty; a
- b. len na dielce (na výmenu) v druhom a treťom roku záručnej lehoty. Váš Poskytovateľ servisu vám bude účtovať iba prácu poskytnutú v rámci opravy alebo výmeny počas druhého a tretieho roka záručnej doby.

Typ počítača	Krajina alebo región nákupu	Záručná doba	Typ záručného servisu
8139	Všetky krajiny a regióny	Diely a práca - 1 rok	6

Typy záručného servisu

Ak je to potrebné, poskytovateľ servisu vám zabezpečí opravu alebo výmenu v závislosti od typu záručného servisu vášho počítača, určeného a opísaného nasledujúcou tabuľkou. Časový rozvrh servisu bude závisieť od času vášho volania a od dostupnosti dielov. Úrovně servisu uvádzajú časy servisných zásahov a nie sú garantované. Uvedená úroveň záručného servisu nemusí byť k dispozícii vo všetkých štátoch a oblastiach sveta, a mimo bežnej servisnej oblasti poskytovateľa servisu sa môžu účtovať ďalšie poplatky, informácie špecifické pre danú krajinu a dané miesto si vyžiadajte u vášho miestneho zástupcu poskytovateľa servisu alebo predajcu.

1. Servis CRU (Customer Replaceable Unit)

Spoločnosť Lenovo vám doručí diely CRU na inštaláciu. Inštalácia dielov CRU 1. vrstvy je jednoduchá, kým diely 2. vrstvy už vyžadujú určité technické zručnosti a nástroje. Informácie o CRU a pokyny na výmenu sa dodávajú spolu s vašim

počítačom a môžete ich získať od spoločnosti Lenovo na základe požiadavky. Poskytovateľa servisu môžete požiadať o inštaláciu dielov CRU bez nároku na zaplatenie tejto inštalácie, v rámci záručného servisu určeného pre váš počítač. Lenovo špecifikuje v materiáloch dodávaných spolu s náhradným CRU, či musíte poškodený CRU vrátiť. Ak je vyžadované vrátenie, 1) spolu s CRU sú dodané pokyny na vrátenie a prepravný kontajner a 2) v prípade nedoručenia poškodeného CRU do spoločnosti Lenovo do 30 dní od dátumu na potvrdenke o výmene vám môže byť CRU zaúčtovaný.

2. Servis na mieste

Poskytovateľ servisu opraví alebo vymení chybný počítač priamo u zákazníka a overí jeho funkčnosť. Zákazník je povinný vyčleniť vhodný pracovný priestor, kde možno počítač Lenovo rozobrať a zložiť. Pracovisko musí byť čisté, dobre osvetlené a vhodné na tento účel. Niektoré počítače bude potrebné odoslať do špecializovaného servisného strediska na opravu.

3. Servis s doručením *

Chybný počítač pripravíte na odber za podmienok a v termíne určenom poskytovateľom servisu. Poskytovateľ servisu vám zabezpečí prepravný zásobník, ktorý slúži na prepravu počítača do určeného servisného strediska. Kuriér vyzdvihne Počítač a dopraví ho do určeného servisného strediska. Po oprave alebo výmene zabezpečí servisné stredisko vrátenie počítača na miesto vášho podnikania. Zákazník zodpovedá za jeho inštaláciu a verifikáciu.

4. Servis Carry-In alebo Mail-In

Zákazník doručí alebo pošle poštou podľa pokynov poskytovateľa servisu (bez poplatku, pokiaľ nie je stanovené inak) chybný počítač vo vhodnom obale na určené miesto. Po skončení opravy alebo výmeny bude počítač pripravený na vyzdvihnutie alebo v prípade doručovacieho servisu, vám bude počítač zaslaný na náklady spoločnosti Lenovo, pokiaľ poskytovateľ servisu nestanoví inak. Zákazník zodpovedá za následnú inštaláciu a verifikáciu Počítača.

5. CRU a servis u zákazníka

Tento typ záručného servisu je kombináciou typu 1 a typu 2 (uvedené vyššie).

6. CRU a servis s doručením

Tento typ záručného servisu je kombináciou typu 1 a typu 3 (uvedené vyššie).

7. CRU a servis Carry-In alebo Mail-In

Tento typ záručného servisu je kombináciou typu 1 a typu 4 (uvedené vyššie).

Ak je uvedený typ záručného servisu 5, 6 alebo 7, poskytovateľ servisu určí, ktorý typ záručného servisu je vhodný pre danú opravu.

* Tento typ servisu sa v niektorých krajinách nazýva ThinkPad EasyServ alebo EasyServ.

Pri žiadosti o záručný servis sa obráťte na poskytovateľa servisu. V Kanade alebo USA volajte 1-866-246-7602. Telefónne čísla pre ostatné krajiny sú uvedené nižšie.

Celosvetový telefónny zoznam pre zákazníkov a obchodných partnerov

Telefónne čísla môžu byť bez oznámenia zmenené. Aktuálne telefónne čísla získate na webovej stránke:

<http://www-307.ibm.com/pc/support/site.wss/document.do?Indocid=MIGR-4HWSE3>

Potom použijete typ vášho počítača na prístup k príslušnému celosvetovému zoznamu telefónnych čísel. Môžete si tiež pozrieť leták s celosvetovým telefónnym zoznamom, ktorý bol dodaný s vaším počítačom. .

Krajina alebo región	Telefónne číslo	Prevádzkové hodiny
Rakúsko	00800 426 72 457	9:00-18:00 CET pon - pia*
Kanada	1-866-246-7602	7:00-19:00 CST pon - pia*
Belgicko	00800 426 72 457	9:00-18:00 CET pon - pia*
Dánsko	00800 426 72 457	9:00-18:00 CET pon - pia*
Fínsko	00800 426 72 457	9:00-18:00 CET pon - pia*
Francúzsko	00800 426 72 457	9:00-18:00 CET pon - pia*
Nemecko	00800 426 72 457	9:00-18:00 CET pon - pia*
Írsko	00800 426 72 457	9:00-18:00 CET pon - pia*
Taliansko	00800 426 72 457	9:00-18:00 CET pon - pia*
Luxembursko	00800 426 72 457	9:00-18:00 CET pon - pia*
Mexiko	001 800 417 0520	7:00-19:00 CST pon - pia*
Holandsko	00800 426 72 457	9:00-18:00 CET pon - pia*
Nórsko	00800 426 72 457	9:00-18:00 CET pon - pia*
Portugalsko	00800 426 72 457	9:00-18:00 CET pon - pia*
Španielsko	00800 426 72 457	9:00-18:00 CET pon - pia*
Švédsko	00800 426 72 457	9:00-18:00 CET pon - pia*
Švajčiarsko	00800 426 72 457	9:00-18:00 CET pon - pia*
Spojené kráľovstvo	00800 426 72 457	9:00-18:00 CET pon - pia*
USA	1-866-246-7602	7:00-19:00 CST pon - pia*

* S vylúčením sviatkov.

Dodatok so zárukou pre Mexiko

Tento doplnok je považovaný za súčasť Vyhlásenia o obmedzenej záruke spoločnosti Lenovo a bude záväzne a exkluzívne platný pre produkty distribuované a predávané na mexickom teritóriu Spojených štátov amerických. V prípade konfliktu sa použijú podmienky tohto dodatku.

Všetky softvérové programy, ktoré sú vopred zavedené na zariadení, majú tridsať- (30) dňovú záruku na inštalačné chyby od dátumu nákupu. Spoločnosť Lenovo nezodpovedá za informácie v softvérových programoch a/alebo ďalších softvérových programoch, ktoré ste nainštalovali vy alebo boli nainštalované po zakúpení produktu.

Služby nepodliehajúce poplatkom ručiteľovi budú účtované konečnému užívateľovi pred autorizáciou.

V prípade potreby záručnej opravy zavolajte Centrum podpory zákazníkov na čísle 001-866-434-2080, kde budete presmerovaný na najbližšie Autorizované servisné centrum. V prípade, že vo vašom meste, lokalite alebo vo vzdialenosti do 70 km neexistuje autorizovaný servis, záruka zahŕňa všetky primerané náklady súvisiace s dopravou produktu do nášho najbližšieho autorizovaného servisného strediska. Ak chcete získať potrebné schválenie alebo informácie, týkajúce sa dodávky produktov a adresy dodania, zavolajte najbližšie autorizované servisné stredisko.

Keď chcete získať zoznam autorizovaných servisných stredísk, pozrite si:
http://www.pc.ibm.com/la/centros_de_servicio/servicio_mexico/servicio_mexico.html

Vyrobené:

SCI Systems de México, S.A. de C.V.
Av. De la Solidaridad Iberoamericana No. 7020
Col. Club de Golf Atlas
El Salto, Jalisco, México
C.P. 45680,
Tel. 01-800-3676900

Marketing:

Lenovo de México, Comercialización y
Servicios, S. A. de C. V.
Alfonso Nápoles Gándara No 3111
Parque Corporativo de Peña Blanca
Delegación Álvaro Obregón
México, D.F., México
C.P. 01210,
Tel. 001-800-417-0520

Príloha B. Jednotky vymeniteľné zákazníkom (CRU)

Pokyny na výmenu dielcov CRU môžete nájsť v jednom z referenčných materiálov uvedených v nasledujúcej tabuľke.

	Rýchly prehľad	Užívateľská príručka	Online HMM
CRU vrstvy 1			
Klávesnica	X		X
Externé reproduktory	X		X
Myš	X		X
CRU vrstvy 2			
Bočné kryty		X	X
Predný panel		X	X
Batéria CMOS		X	X
Jednotka CD alebo DVD		X	X
Jednotka pevného disku		X	X
Káble internej jednotky			X
Pamäť		X	X
Karty adaptéra		X	X
Napájaci kábel			X

Ak nemáte prístup k týmto pokynom, alebo ak máte problémy s výmenou CRU, môžete použiť niektorý z nasledujúcich dodatočných zdrojov:

- Kontaktujte IBM Support Center. Telefónne číslo podporného centra pre vašu krajinu alebo región nájdete v “Celosvetový telefónny zoznam pre zákazníkov a obchodných partnerov” na strane 46.
- Manuál Online Hardware Maintenance Manual, ktorý nájdete na webovej lokalite podpory IBM, <http://www.lenovo.com/think/support>. Budete musieť zadať informácie o type počítača a vyhľadajte medzi publikáciami príslušný manuál na údržbu hardvéru.
- Pokyny k výmene, ktoré sú dodané s vaším novým CRU.

Príloha C. Vyhlásenia

Spoločnosť Lenovo nemusí ponúkať produkty, služby alebo vlastnosti opísané v tomto dokumente vo všetkých krajinách. Informácie o produktoch a službách, ktoré sú dostupné vo vašej oblasti, získate od lokálneho zástupcu spoločnosti Lenovo. Žiadny odkaz na produkt, program alebo službu spoločnosti Lenovo nie je myslený tak, ani neimplikuje, že môžete používať len uvedený produkt, program alebo službu spoločnosti Lenovo. Namiesto nich môžete použiť ľubovoľný iný ekvivalentný produkt, program alebo službu, ktoré neporušujú žiadne intelektuálne vlastnícke právo spoločnosti Lenovo. Vyhodnotenie a kontrola funkčnosti iných produktov, programov alebo služieb je však na zodpovednosti užívateľa.

Spoločnosť Lenovo môže mať patenty alebo podané prihlášky patentov, ktoré sa týkajú predmetu opísaného v tomto dokumente. Zadováženie tohto dokumentu vám nedáva žiadnu licenciu na tieto patenty. Otázky, týkajúce sa licencií, môžete zaslať písomne na:

*Lenovo (United States), Inc.
500 Park Offices Drive, Hwy. 54
Research Triangle Park, NC 27709
U.S.A.
Attention: Lenovo Director of Licensing*

SPOLOČNOSŤ LENOVO GROUP LTD. POSKYTUJE TÚTO PUBLIKÁCIU "TAK AKO JE" BEZ AKEJKOĽVEK ZÁRUKY, VYJADRENEJ ALEBO IMPLIKOVANEJ, VRÁTANE (ALE BEZ OBMEDZENIA) IMPLIKOVANÝCH ZÁRUK NEPOŠKODENIA, PREDAJNOSTI ALEBO VHODNOSTI PRE KONKRÉTNY ÚČEL. Niektoré jurisdikcie neumožňujú zrieknutie sa vyjadrených alebo implikovaných záruk v určitých transakciách, preto sa vás toto vyhlásenie nemusí týkať.

Tieto informácie môžu obsahovať technické nepresnosti alebo typografické chyby. Tu uvádzané informácie sa periodicky menia; tieto zmeny budú začleňované do nových vydaní publikácie. Spoločnosť Lenovo môže kedykoľvek spraviť vylepšenia a/alebo zmeny v produkte(och) opísanom v tejto publikácii bez ohlásenia.

Produkty, opísané v tomto dokumente, nie sú určené na používanie ako implantáty alebo iné prístroje, nahrádzajúce životné funkcie, kde by nesprávnou činnosťou mohlo dôjsť k poraneniu alebo smrti osôb. Informácie v tomto dokumente neovplyvňujú ani nemenia špecifikácie ani záruky na produkty spoločnosti Lenovo. Nič z tohto dokumentu sa nedá použiť ako vyjadrená alebo implicitná licencia alebo vyhlásenie, na ktoré sa vzťahujú intelektuálne vlastnícke práva spoločnosti Lenovo a tretích strán. Všetky informácie, obsiahnuté v tomto dokumente, boli získané v špeciálnych prostrediach a uvádzajú sa len pre ilustráciu. Výsledok, získaný v iných operačných prostrediach, sa môže meniť.

Spoločnosť Lenovo môže distribuovať všetky vami poskytnuté údaje spôsobom, ktorý považuje za vhodný, bez toho, aby voči vám vznikli akékoľvek záväzky.

Všetky odkazy v tejto publikácii na webové lokality iné ako spoločnosti Lenovo sú poskytnuté len pre pohodlí a v žiadnom prípade neslúžia ako schválenie obsahu týchto webových lokalít. Materiály na týchto webových lokalitách nie sú súčasťou materiálov pre tento produkt spoločnosti Lenovo a použitie týchto webových lokalít je na vaše vlastné riziko.

Všetky údaje o výkone, ktoré sa tu nachádzajú, boli zistené v kontrolovanom prostredí. Z tohto dôvodu sa výsledok získaný v inom operačnom prostredí môže výrazne odlišovať. Niektoré merania mohli byť vykonané na systémoch vo vývoji a nie je zaručené, že tieto merania budú rovnaké na všeobecne dostupných systémoch. Okrem toho mohli byť niektoré merania odhadnuté extrapoláciou. Aktuálne výsledky sa môžu líšiť. Užívatelia tohto dokumentu by si mali overiť príslušné údaje pre ich konkrétne prostredie.

Vyhlasenie o televíznom výstupe

Nasledujúce vyhlásenie sa týka vlastností, ktoré majú od výroby nainštalovaný televízny výstup.

Tento produkt obsahuje technológiu chránenú autorskými právami formou patentov v USA a inými právami na intelektuálne vlastníctvo, ktoré vlastní spoločnosť Macrovision Corporation a iní vlastníci práv. Použitie tejto technológie chránenej autorskými právami musí byť odsúhlasené spoločnosťou Macrovision Corporation a bez súhlasu spoločnosti Macrovision Corporation ju môžu využívať len domáci užívatelia a len na prehrávanie. Spätne inžinierstvo alebo rozklad za účelom získania zdrojového kódu je zakázané.

Ochranné známky

Nasledujúce pojmy sú ochranné známky spoločnosti Lenovo v USA, iných krajinách alebo v oboch:

- Lenovo
- ThinkCentre
- ThinkPad
- Rescue and Recovery
- IBM (použitie podľa licencie)

IBM je ochranná známka spoločnosti Business Machines Corporation v USA, iných krajinách alebo v oboch:

Microsoft, Windows a Windows NT sú ochranné známky spoločnosti Microsoft Corporation v USA, v iných krajinách, alebo v oboch.

Iné názvy spoločností, produktov alebo služieb môžu byť ochrannými známkami alebo značkami služieb iných.

Vyhľadania k elektronickým emisiám

Nasledujúce informácie sa týkajú počítačov typu 8139.

Vyhľadanie o zhode FCC (Federal Communications Commission)

Toto zariadenie bolo testované a prehlásené za vyhovujúce limitom pre digitálne zariadenie Triedy B, v zhode s Časťou 15 pravidiel FCC. Tieto normy sú navrhované tak, aby zabezpečovali primeranú ochranu pred škodlivým rušením pri inštaláciách. Toto zariadenie generuje, používa a môže vyžarovať energiu na rádiových frekvenciách, a ak nie je nainštalované a používané s zhode s pokynmi, môže spôsobovať škodlivé rušenie rádiovkej komunikácie. Neexistuje však žiadna záruka, že v konkrétnej inštalácii nedôjde k rušeniu. Ak toto zariadenie spôsobuje rušenie rádiového alebo televízneho príjmu, čo sa dá určiť zapnutím a vypnutím zariadenia, používateľom odporúčame pokúsiť sa odstrániť rušenie jedným alebo viacerými z nasledovných opatrení:

- Preorientovať alebo premiestniť prijímaciu anténu.
- Zvýšiť odstup medzi zariadením a prijímačom.
- Pripojiť zariadenie na výstup v obvode, ktorý je odlišný od toho, kde je zapojený prijímač.
- Požiadajte o pomoc autorizovaného dileru alebo predstaviteľa servisu.

Spoločnosť Lenovo nie je zodpovedná za žiadne rušenie rádiových alebo televíznych frekvencií, ktoré je spôsobené inými ako odporúčanými káblami alebo konektormi, alebo pri neoprávnených zmenách alebo modifikáciách tohto zariadenia. Neoprávnené zmeny alebo modifikácie môžu viesť k zrušeniu oprávnenia užívateľa na prevádzku tohto zariadenia.

Toto zariadenie vyhovuje časti 15 smernice FCC. Prevádzkovanie podlieha dvom nasledovným podmienkam: (1) toto zariadenie nemôže spôsobovať škodlivé rušenie a (2) toto zariadenie musí akceptovať akékoľvek prijaté rušenie, vrátane rušenia, ktoré môže spôsobiť neželanú prevádzku.

Zodpovedná strana:

Lenovo (United States) Inc.
One Manhattanville Road
Purchase, New York 10577
Telephone: (919) 254-0532



Testované a prehlásené za kompatibilné so štandardmi FCC

PRE DOMÁCE ALEBO KANCELÁRSKE POUŽITIE

Vyhľadanie o súlade s Priemyselnými emisiami Kanady triedy B

Tento digitálny prístroj triedy B vyhovuje kanadskej norme ICES-003.

Vyhľadanie o zhode so smernicou Európskej Únie EMC

Tento produkt je v súlade s ochrannými požiadavkami smernice rady EÚ 89/336/EEC o aproximácii zákonov členských štátov vzťahujúcej sa na elektromagnetickú kompatibilitu. Spoločnosť Lenovo nemôže prijať zodpovednosť za nedodržanie požiadaviek na ochranu, ktoré vyplynulo z neodporúčanej modifikácie produktu, vrátane inštalácie voliteľných kariet iných ako od spoločnosti Lenovo.

Tento produkt bol testovaný a zistilo sa, že spĺňa limity zariadení informačnej technológie triedy B v zmysle CISPR 22/Európskej normy EN 55022. Limity pre zariadenia triedy B boli vytvorené pre typické rezidenčné prostredie, aby sa zaistila primeraná ochrana pred rušením s licenčnými komunikačnými zariadeniami.

Požiadavky Federálnej komunikačnej komisie (FCC) a telefónnej spoločnosti

1. Toto zariadenie vyhovuje časti 68 smernice FCC. Označenie sa pripevní na zariadenie, ktoré obsahuje registračné číslo FCC, USOC a ekvivalentné číslo volania pre toto zariadenie. Ak sa požadujú tieto čísla, poskytnite túto informáciu vašej telefónnej spoločnosti.

Poznámka: Ak zariadením je interný modem, zabezpečuje sa tiež druhé registračné označenie FCC. Štítok môžete prilepiť na exteriér počítača, do ktorého inštalujete modem spoločnosti Lenovo, alebo ho môžete prilepiť na externé DAA, ak ho máte. Označenie umiestnite na miesto, ktoré je ľahko prístupné, aby bolo v prípade potreby možné poskytnúť túto informáciu telefónnej spoločnosti.

2. REN je užitočné pre určenie množstva zariadení, ktoré môžete pripojiť na vašu telefónnu linku a ešte stále budú tie zariadenia zvoníť keď sa volá vaše číslo. Vo väčšine, ale nie vo všetkých oblastiach, by suma REN všetkých zariadení nemala presiahnuť číslo päť (5). Aby ste si boli istí počtom zariadení, ktoré môžete pripojiť na vašu linku, ako to určuje REN, mali by ste zavolať vašu miestnu telefónnu spoločnosť, ktorá by určila maximálne REN pre vašu volaciu oblasť.
3. Ak toto zariadenie spôsobuje škody v telefónnej sieti, telefónna spoločnosť môže vašu službu dočasne odpojiť. Ak to je možné, oznámi sa vám to dopredu a ak oznámenie dopredu nie je praktické, oznámi sa vám to čo najskôr. Budete upozornení na vaše právo podať sťažnosť na FCC.
4. Vaša telefónna spoločnosť môže vykonávať zmeny na svojich zariadeniach, vybavení, v ich prevádzkovaní alebo v postupoch, ktoré môžu ovplyvniť správnu činnosť vášho zariadenia. Ak ju ovplyvnia, bude vám to dopredu oznámené a vy budete mať príležitosť zabezpečiť si neprerušovanú prevádzku.

5. Ak budete mať problémy s týmto produktom, kontaktujte vášho autorizovaného predajcu alebo volajte Centrum podpory zákazníkov. V USA volajte **1-800-426-7378**. V Kanade volajte **1-800-565-3344**. Budete požiadaní o predloženie dokladu o nákupe.
Telefónna spoločnosť vás môže požiadať o odpojenie zariadenia od siete pokiaľ problém nebude odstránený, alebo pokiaľ nebudete mať istotu, že zariadenie nepracuje chybne.
6. Opravy zariadenia zákazníkom nie sú povolené. Ak budete mať problémy so zariadením, skontaktujte sa s vašim autorizovaným predajcom alebo si pozrite časť diagnostikovania chýb v tejto príručke.
7. Toto zariadenie sa nemôže používať cez mincovú službu zabezpečenú telefónnou spoločnosťou. Pripojenie na účastnícke linky podlieha štátnym tarifám. Ak chcete získať informácie, spojte sa s komisiou pre verejné služby alebo komisiou spoločnosti.
8. Keď objednáвате službu network interface (NI) od miestnej doručovacej spoločnosti, špecifikujte servisné usporiadanie USOC RJ11C.

Certifikačné označenie kanadského Ministerstva telekomunikácií.

UPOZORNENIE Označenie Industry Canada identifikuje certifikované zariadenie. Tento certifikát znamená, že toto zariadenie vyhovuje požiadavkám ochrany telekomunikačnej siete, požiadavkám prevádzkovania a bezpečnosti tak, ako to vyžaduje príslušný dokument Terminal Equipment Technical Requirements. Ministerstvo nezaručuje, že zariadenie bude prevádzkované k spokojnosti zákazníka.

Pred inštaláciou tohto zariadenia by sa užívatelia mali presvedčiť, či je dovolené byť pripojený na zariadenia miestnej telekomunikačnej spoločnosti. Zariadenie musí byť tiež nainštalované prostredníctvom akceptovateľnej metódy pripojenia. Zákazník by si mal uvedomiť, že zhoda s vyššie uvedenými podmienkami nemusí v niektorých situáciách zabrániť degradácii služieb. Opravy na certifikovaných zariadeniach by mali byť koordinované zástupcami určenými dodávateľom. Akékoľvek opravy alebo zmeny vykonávané užívateľom na tomto zariadení, alebo chybné fungujúcom zariadení, môžu spôsobiť, že telekomunikačná spoločnosť požiada užívateľa, aby odpojil zariadenie.

Užívatelia by sa mali pre svoju ochranu presvedčiť, či uzemnené elektrické prípojky prívodu prúdu, telefónne linky a interné kovové vodné potrubné systémy (ak existujú) sú pospájané. Toto opatrenie môže byť obzvlášť dôležité vo vidieckych oblastiach.

Upozornenie: Užívateľ by sa nemal pokúšať robiť také pripojenia sám, ale by sa mal skontaktovať s príslušným úradom inšpekcie elektrických zapojení, alebo s elektrikárskymi odborníkmi.

UPOZORNENIE: Počet ekvivalentných zvonení (REN) priradený ku každému terminálovému zariadeniu poskytuje indikáciu o maximálnom počte terminálov, ktorým sa umožňuje pripojenie na telefónne rozhranie. Koncovka rozhrania môže pozostávať z kombinácie zariadení spĺňajúcej požiadavku, že suma počtu ekvivalentných zvonení všetkých zariadení neprevyšuje päť (5).

Upozornenie o napájacej šnúre

Kvôli vašej bezpečnosti, spoločnosť Lenovo dodáva s týmto produktom napájací kábel, ktorého zástrčka je uzemnená. Aby ste zabránili úrazu elektrickým prúdom, vždy používajte napájaciu šnúru a zástrčku so správne uzemnenou zásuvkou.

Napájacie káble, ktoré poskytuje spoločnosť Lenovo v USA v Kanade sú certifikované spoločnosťami UL (Underwriter's Laboratories) a CSA (Canadian Standards Association).

Ak sa jednotky budú používať pri 115 voltoch: Použite sadu káblov uvedenú v zozname UL a certifikovanú CSA, pozostávajúcu z minimálne 18 AWG, typ SVT alebo SJT, trojžilový kábel dlhý maximálne 15 stôp s paralelnou čepeľou, uzemnenú zásuvku určenú na 15 ampérov pri 115 voltoch.

Ak sa jednotky budú používať pri 230 voltoch (USA): Použite sadu káblov uvedenú v UL a certifikovanú CSA, pozostávajúcu z minimálne 18 AWG, typ SVT alebo SJT, trojžilový kábel dlhý maximálne 15 stôp s tandemovou čepeľou, uzemnenú zásuvku určenú na 15 ampérov pri 230 voltoch.

Ak sa jednotky budú používať pri 230 voltoch (mimo USA): Použite sadu káblov s uzemnenou zásuvkou. Sada káblov by mala mať príslušné bezpečnostné schválenia pre krajinu, kde bude inštalovaná.

Napájacie káble, ktoré poskytuje spoločnosť Lenovo pre konkrétnu krajinu alebo región, sú zvyčajne dostupné len v danej krajine alebo regióne.

V prípade jednotiek, určených na operácie v Dánsku: Použite sadu káblov s uzemňovacou zástrčkou. Sada káblov by mala mať príslušné bezpečnostné schválenia pre krajinu, kde bude inštalovaná.

Pre jednotky, ktoré sa budú používať v Nórsku, Švédsku a Fínsku: Použite špeciálnu sadu dvojkolíkových napájacích káblov. Sada káblov by mala mať príslušné bezpečnostné schválenia pre krajinu, kde bude inštalovaná.

Číslo dielu napájacieho kábla	Používa sa v týchto krajinách a regiónoch
6952301	Antigua a Barbuda, Aruba, Bahamy, Barbados, Belize, Bermudy, Bolívia, Ostrovy Turks a Caicos, Kanada, Kajmanské ostrovy, Kostarika, Kolumbia, Kuba, Dominican Republic, Ecuador, El Salvador, Guam, Guatemala, Haiti, Honduras, Jamajka, Mexiko, Mikronézia (Federácia), Holandské Antily, Nikaragua, Panama, Peru, Filipíny, Saudská Arábia, Thajsko, Taiwan, Spojené štáty, Venezuela

Číslo dielu napájacieho kábla	Používa sa v týchto krajinách a regiónoch
13F9979	Afganistan, Albánsko, Alžírsko, Andorra, Angola, Arménsko, Rakúsko, Azerbajdžan, Bielorusko, Belgicko, Benin, Bosna a Hercegovina, Bulharsko, Burkina Faso, Burundi, Kambodža, Kamerun, Kapverdy, Stredoafrická republika, ČAD, Komorské ostrovy, Demokratická republika Kongo, Republika Kongo, Pobrežie slonoviny, Chorvátska republika, Česká republika, Dahomé, Džibutsko, Egypt, Rovníková Guinea, Eritrea, Estónsko, Etiópia, Fínsko, Francúzsko, Francúzska Guayana, Francúzska Polynézia, Gabun, Gruzínsko, Nemecko, Grécko, Guadalupe, Guinea, Guinea Bissau, Maďarsko, Island, Indonézia, Irán, Kazachstan, Kirgizsko, Ľudovodemokratická republika Laos, Litva, Libanon, Lotyšsko, Luxembursko, Macedónsko (bývalá juhoslovanská republika), Madagaskar, Mali, Martinik, Mauretánia, Maurícius, Mayotte, Moldavská republika, Monako, Mongolsko, Maroko, Mozambik, Holandsko, Nová Kaledónia, Niger, Nórsko, Poľsko, Portugalsko, Réunion, Rumunsko, Ruská federácia, Rwanda, Sao Tomé a Príncipe, Saudská Arábia, Senegal, Srbsko, Slovensko, Slovinská republika, Somálsko, Španielsko, Surinam, Švédsko, Sýrska arabská republika, Tadžikistan, Tahiti, Togo, Tunisko, Turecko, Turkménsko, Ukrajina, Horná Volta, Uzbekistan, Vanuatu, Vietnam, Wallis a Futuna, Federatívna republika Juhoslávia, Zaire
13F9997	Dánsko
14F0051	Lichtenštajnsko, Švajčiarsko
14F0087	Izrael
14F0069	Čile, Taliansko, Líbyjská arabská džamahírja
14F0015	Bangladéš, Lesoto, Makao špeciálny administratívny región Číny, Maledívy, Namíbia, Nepál, Pakistan, Samoa, Južná Afrika, Srí Lanka, Svazijsko, Uganda
14F0033	Abu Dhabi, Bahrajn, Botswana, Brunej Darussalam, Normanské ostrovy, Cyprus, Dominika, Gambia, Ghana, Grenada, Guyana, Hong Kong špeciálny administratívny región Číny, Irak, Írsko, Jordánsko, Keňa, Kuvajt, Libéria, Malawi, Malajzia, Malta, Myanmar (Burma), Nigéria, Omán, Katar, Svätý Krištof, Svätá Lucia, Svätý Vincent a Grenadíny, Seychely, Sierra Leone, Singapur, Sudán, Tanzánia (Zjednotená republika), Trinidad & Tobago, Spojené arabské emiráty (Dubaj), Spojené kráľovstvo, Jemen, Zambia, Zimbabwe, Austrália, Fidži, Kiribati, Nauru, Nová Zéland, Papua Nová Guinea
24P6858	Demokratická ľudová republika Kórea, Republika Kórea
34G0232	Japonsko
49P2078	India
02K0546	Čína
49P2110	Brazília
36L8880	Argentína, Paraguaj, Uruguaj

Upozornenie k používaniu PVC (polyvinylchloridových) káblov

VAROVANIE: Narábaním s káblami, predávanými k tomuto produktu a k príslušenstvu, ste vystavení účinku olova. Je to chemikália, známa v štáte Kalifornia svojimi karcinogénnymi účinkami a spôsobujúca vrodené chyby alebo poškodenia reprodukcie.

Po práci s káblami si umyte ruky.

ThinkCentre

Identifikačné číslo: 7TA43023

Vytlačené v USA

(1P) P/N: 7TA43023

