

lenovo

D222 Wide الشاشة اللوحية المسطحة
دليل الاستخدام



أرقام المنتج

6622-HS1

الطبعة الأولى (أغسطس ٢٠٠٦)

© حقوق الطبع والنشر لعام ٢٠٠٦ محفوظة لشركة **Lenovo**
جميع الحقوق محفوظة

الحقوق المقصورة علي مستخدمي حكومة الولايات المتحدة: يتم قصر بعض الحقوق على استخدام الما نقدمه من منتجات و/أو خدمات. يخضع أي استخدام أو نسخ أو كشف تقوم به الحكومة إلى عقد **GSA ADP** المبرم بينها وبين **Lenovo Group Limited**، وفي حالة عدم قبول أي من طرفي العقد للبرنامج وفقاً للشروط الواردة فيه أو تعارض تلك الشروط مع البنود القياسية للترخيص التجاري أو عدم قدرة الوكالة على تنفيذ العقد وفقاً للشروط الواردة فيه، فنحن نوفر هذا البرنامج وفقاً للأحكام المنصوص عليها سلفاً في الحقوق المقصورة علي برامج الكمبيوتر التجارية **FAR 52.227-19**، متى كان معمولاً بها أو وفقاً للحقوق المنصوص عليها في **Data-General, FAR 52.227.14** (بديل III).

المحتويات

iii معلومات السلامة

١-١	الفصل الأول - بدء التشغيل
١-١	محتويات عبوة البيع
١-١	تركيب القاعدة والتعامل مع الشاشة
١-١	نظرة عامة على الشاشة
٢-١	ضبط الميلان
٣-١	مفاتيح التحكم
٤-١	فتحة قفل تأمين الكابل
٤-١	إعداد الشاشة
٤-١	توصيل وتشغيل الشاشة
٦-١	تسجيل الجهاز

١-٢	الفصل الثاني - ضبط واستخدام الشاشة
١-٢	الراحة ومرونة الاستخدام
١-٢	ترتيب مكان العمل
١-٢	تحديد موضع الشاشة وعرضها
٢-٢	تلميحات سريعة عن عادات العمل الصحية
٢-٢	الوصول للمعلومات
٣-٢	ضبط صورة الشاشة
٣-٢	استخدام مفاتيح التحكم المباشرة
٣-٢	استخدام مفاتيح التحكم المعروضة على الشاشة (OSD)
٦-٢	اختيار وضع عرض مدعوم
٧-٢	نظام توفير الطاقة
٨-٢	الاعتناء بالشاشة
٨-٢	فك حامل الشاشة

١-٣	الفصل الثالث - معلومات مرجعية
١-٣	مواصفات الشاشة
٢-٣	استكشاف الأخطاء وإصلاحها
٤-٣	ضبط الصورة يدوياً
٤-٣	تنصيب برنامج تشغيل الشاشة يدوياً
٤-٣	تنصيب برنامج تشغيل الشاشة في نظام Windows Vista
٤-٣	تنصيب برنامج تشغيل الشاشة في Windows XP
٤-٣	تنصيب برنامج تشغيل الشاشة في Windows 2000
٥-٣	الحصول على تعليمات إضافية
٦-٣	معلومات الخدمة
٧-٣	أرقام المنتج
٧-٣	مسؤوليات العملاء
٨-٣	أجزاء الخدمة

١-أ	الملحق أ- الخدمة والدعم
١-أ	الدعم الفني عبر الإنترنت
١-أ	الدعم الفني عبر الهاتف

١-ب	الملحق ب- ملاحظات
٢-ب	العلامات التجارية

Before installing this product, read the Safety Information.

Avant d'installer ce produit, lisez les consignes de sécurité.

Vor der Installation dieses Produkts die Sicherheitshinweise lesen.

Πριν εγκαταστήσετε το προϊόν αυτό, διαβάστε τις πληροφορίες ασφάλειας (safety information).

לפני שתתקינו מוצר זה, קראו את הוראות הבטיחות.

A termék telepítése előtt olvassa el a Biztonsági előírásokat!

Prima di installare questo prodotto, leggere le Informazioni sulla Sicurezza

Antes de instalar este produto, leia as Informações de Segurança.

Läs säkerhetsinformationen innan du installerar den här produkten.

Prije instalacije ovog produkta obavezno pročitajte Sigurnosne Upute.

Les sikkerhetsinformasjonen (Safety Information) før du installerer dette produktet.

Przed zainstalowaniem tego produktu, należy zapoznać się z książką "Informacje dotyczące bezpieczeństwa" (Safety Information).

Пред да се инсталира овој продукт, прочитајте информацијата за безбедност.

Pred inštaláciou tohto zariadenia si peôítajte Bezpeônostné predpisy.

Pred namestitvijo tega proizvoda preberite Varnostne informacije.

Ennen kuin asennat t m n tuotteen, lue turvaohjeet kohdasta Safety Information.

Před instalac tohoto produktu si přečtête příučku bezpečnostních instrukcí

在安装本产品之前，请仔细阅读 Safety Information (安全信息)。

安裝本產品之前，請先閱讀「安全資訊」。

مج، يجب قراءة دات السلامة

Læs sikkerhedsforskrifterne, før du installerer dette produkt.

製品の設置の前に、安全情報をお読みください。

본 제품을 설치하기 전에 안전 정보를 읽으십시오.

Antes de instalar este producto lea la información de seguridad.

Antes de instalar este produto, leia as Informações de Segurança.

Перед установкой продукта прочтите инструкции по технике безопасности.

Lees voordat u dit product installeert eerst de veiligheidsvoorschriften.

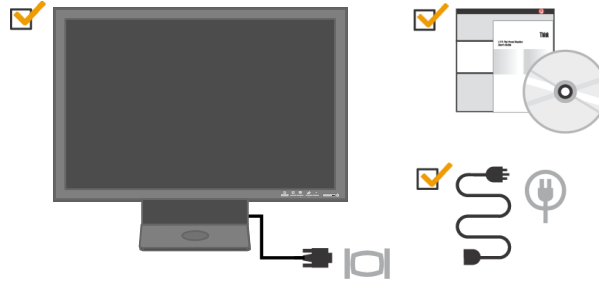
الفصل الأول - بدء التشغيل

يشتمل هذا الدليل على معلومات تفصيلية حول الشاشة اللوحية المسطحة ولإلقاء نظرة سريعة على تلك المعلومات، يرجى الاطلاع على بيان الإعداد المرفق مع الشاشة.

محتويات عبوة البيع

ينبغي أن تشتمل حزمة المنتج على العناصر التالية:

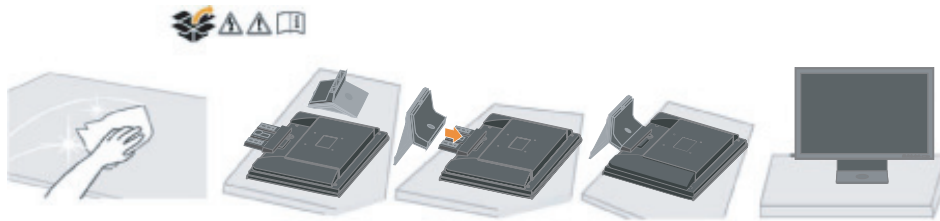
- بيان إعداد الشاشة اللوحية المسطحة
- دليل الاستخدام الآمن واستكشاف الأخطاء وإصلاحها والضمان الخاص بالشاشة
- قرص "الدليل المرجعي وبرنامج التشغيل" المدمج
- الشاشة اللوحية المسطحة
- كبل الطاقة
- كبل توصيل تناظري - موصل بالشاشة



تركيب القاعدة والتعامل مع الشاشة

لإعداد وتركيب الشاشة، يرجى الاطلاع على الأشكال التوضيحية الواردة أدناه.

ملاحظة: لا تلمس الشاشة من لوحة العرض؛ حيث إنها مصنوعة من الزجاج وقد يتسبب الضغط الزائد أو التعامل معها بعنف في تلفها.

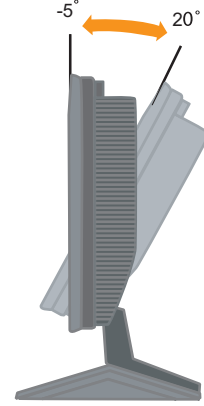


نظرة عامة على الشاشة

سيقدم لك هذا القسم معلومات عن ضبط مواضع الشاشة وتعيين عناصر تحكم المستخدم واستخدام فتحة قفل تأمين الكابل.

أنواع الضبط

يُرجى الرجوع إلى الرسم التوضيحي أدناه لمشاهدة مثال على مدى الميلان.



عناصر تحكم المستخدم

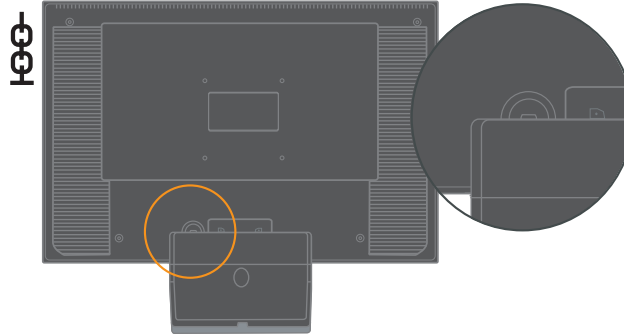
تشتمل الشاشة الخاصة بك على عناصر تحكم بالجانب الأمامي، والتي يمكن استخدامها لضبط العرض.



للمزيد من المعلومات عن كيفية استخدام هذه المفاتيح، يرجى الرجوع إلى "ضبط صورة الشاشة" صفحة ٢-٣.

فتحة قفل تأمين الكابل

شاشتك مزودة بفتحة لقفل تأمين الكابل موجودة في مؤخرة شاشتك (في الموضع السفلي). يُرجى الرجوع إلى الرسوم التوضيحية التي تأتي مع قفل تأمين الكابل لمعرفة كيفية ربطه.



إعداد الشاشة

يقدم هذا القسم معلومات عن كيفية إعداد شاشتك.

توصيل وتشغيل الشاشة

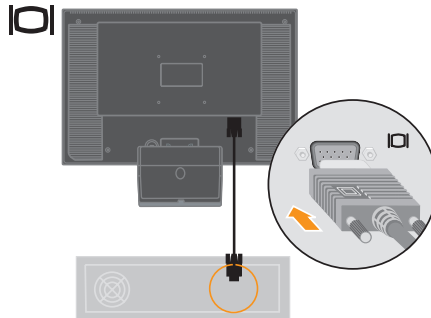
ملاحظة: تأكد من قراءة معلومات الاستخدام الآمن الموجودة في دليل الاستخدام الآمن واستكشاف الأخطاء وإصلاحها والضمان قبل القيام بهذا الإجراء.

١- قم بإيقاف تشغيل جهاز الكمبيوتر وجميع الأجهزة المتصلة به ثم افصل كبل الطاقة الخاص بجهاز الكمبيوتر.

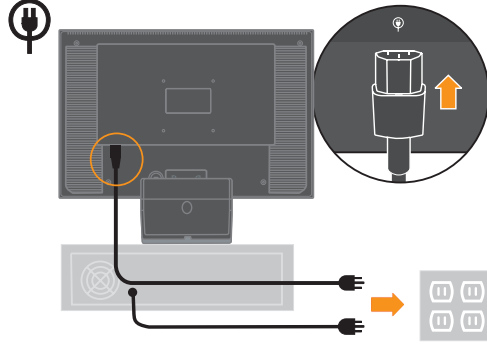


٢- قم بتوصيل كبل الإشارة التناظرية بمنفذ الفيديو الموجود بالجانب الخلفي لجهاز الكمبيوتر.

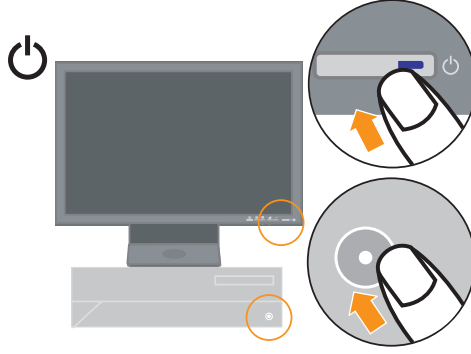
ملاحظة: أحد طرفي كبل الإشارة موصل مسبقاً بالشاشة.



٣- قم بتوصيل كابل الطاقة الخاص بالشاشة وكابل الكمبيوتر في مأخذ تيار كهربائي مؤرضة.



٤- قم بتشغيل الشاشة وجهاز الكمبيوتر.



٥- لتثبيت برنامج تشغيل الشاشة، أدخل قرص الدليل المرجعي وبرنامج التشغيل المدمج، وانقر على **Install driver** (تثبيت برنامج التشغيل)، واتبع التعليمات المعروضة على الشاشة.



٦- لتحسين جودة الصور المعروضة على الشاشة، اضغط على Automatic Image Setup key (مفتاح الضبط التلقائي للصورة)، علماً بأن عملية الضبط التلقائي تتطلب تشغيل الشاشة لمدة ١٥ دقيقة على الأقل، وهو الأمر الذي لا يحتاج إليه في حالة التشغيل العادي.



ملاحظة: إذا لم يتم إعداد الصور التلقائي بإنشاء الصورة التي تفضلها، فعليك بتنفيذ إعداد الصور اليدوي. راجع "إعداد الصور اليدوي" في صفحة ٣-٤.

تسجيل الجهاز

نشكرك على شراء هذا المنتج من منتجات **Lenovo™**، ونرجو منك تسجيل الشاشة التي لديك وإمدادنا بالمعلومات التي من شأنها مساعدة شركة **Lenovo** على تحسين ما تقدمه من خدمات في المستقبل؛ حيث يمثل ما تمدنا به من تعليقات أهمية بالغة لتطوير المنتجات والخدمات التي تحوز على اهتمامك وكذلك لبناء طرق تواصل أفضل معك. يمكنك تسجيل الجهاز الذي لديك على موقع الويب التالي:

<http://www.lenovo.com/register>

سوف تقوم **Lenovo** بتوفير كافة المعلومات والتحديثات التي تطرأ على المنتج الذي قمت بتسجيله ما لم تذكر رغبتك في عدم استلام مثل تلك المعلومات في الاستبيان الموجود على موقع الويب.

الفصل الثاني - ضبط واستخدام الشاشة

يشتمل هذا القسم على المعلومات الخاصة بضبط واستخدام الشاشة.

الراحة ومرونة الاستخدام

يحظى تصميم الشاشة بأهمية بالغة، إذ إنه يؤثر على إمكانية الحصول على أفضل جودة تشغيل ممكنة من جهاز الكمبيوتر الشخصي وتوفير الراحة أثناء الاستخدام. ينبغي ترتيب مكان العمل والمعدات المستخدمة بحيث تتلاءم مع الاحتياجات الشخصية ونوع العمل الذي تقوم به، علاوة على ضرورة اتباع العادات الصحية أثناء فترة العمل وذلك للحصول على أفضل أداء ممكن والاستمتاع بالراحة أثناء استخدام جهاز الكمبيوتر. لمزيد من المعلومات التفصيلية حول أي من هذه الموضوعات، يرجى زيارة موقع الويب الخاص بالاستخدام الصحي للكمبيوتر وهو <http://www.lenovo.com/healthycomputing/>.

ترتيب مكان العمل

استخدم مكتباً ذا ارتفاع مناسب ومنطقة عمل يمكن الوصول إلى كافة جوانبها بسهولة حتى تتمكن من العمل وأنت في راحة كاملة.

قم بتنظيم منطقة العمل بحيث تتلاءم مع طريقة استخدام المواد والأجهزة، مع الإبقاء عليها نظيفة مع مراعاة توفير مساحة خالية ونظيفة للمواد المستخدمة أثناء العمل، وكذلك وضع العناصر التي يتم استخدامها بشكل متكرر - مثل الماوس أو الهاتف - في مكان يسهل الوصول إليه.

يلعب تصميم الجهاز وطريقة إعداده دوراً هاماً في تحديد وضع الجلوس أثناء العمل، وفيما يلي بعض الفقرات التي توضح كيفية إعداد وضع الجهاز بأفضل طريقة توفر وضعية جلوس مريحة أثناء العمل مع الحفاظ على تلك الوضعية.

تحديد موضع الشاشة وعرضها

قم بوضع شاشة الكمبيوتر وضبطها بشكل يوفر لك الراحة الكاملة عند الاستخدام، وذلك بمراعاة النقاط التالية:

- **مسافة المشاهدة:** تتراوح المسافة المثالية التي يجب أن تفصلك عن الشاشة بين ٥١٠ مم و ٧٦٠ مم (من ٢٠ إلى ٣٠ بوصة) وتختلف تلك المسافة باختلاف الإضاءة المحيطة ووقت العرض، ويمكنك مشاهدة الشاشة من مسافات مختلفة عن طريق تغيير وضعيتها أو تغيير وضع الجلوس أو موضع الكرسي. حافظ على مسافة العرض التي توفر لك أفضل مستويات الراحة.
 - **ارتفاع الشاشة:** اضبط ارتفاع الشاشة بحيث تكون الرأس والرقبة في وضع مريح ومحديد (رأسى أو قائم)، وفي حالة عدم توافر خاصية ضبط الارتفاع في الشاشة التي لديك، يمكن وضع كتب أو أي شيء صلب تحت قاعدة الشاشة حتى تصل إلى الارتفاع المطلوب. ولعل أحد الإرشادات العامة التي تجدر الإشارة إليها هنا هي الحرص على أن تكون قمة الشاشة على مستوى واحد أو منخفضة قليلاً عن مستوى العين عندما تكون جالساً في وضع مريح، ومهما يكن من أمر، احرص على ضبط ارتفاع الشاشة بحيث تكون المسافة الفاصلة بين العين ومركز الشاشة ملائمة ومريحة عندما تكون جالساً في وضع استرخاء.
 - **الميل:** اضبط زاوية ميل الشاشة بحيث يمكنك رؤية المحتوى المعروض عليها بوضوح مع الحفاظ على الوضع المفضل للرأس والرقبة.
 - **الموقع العام:** حدد موقع الشاشة بحيث تتجنب الضوء الساطع أو انعكاس الضوء عليها من الإضاءة العلوية أو النوافذ القريبة.
- فيما يلي بعض التلميحات الخاصة بتوفير الراحة عند مشاهدة الشاشة:
- استخدم الإضاءة التي تتناسب مع نوع العمل الذي تقوم به.

- استخدم المفاتيح الخاصة بضبط السطوح والتباين والصورة، إذا كانت متوفرة بالشاشة، لتحسين جودة العرض لتناسب مع أوضاع الرؤية التي تفضلها.
 - احتفظ بالشاشة نظيفة لتتمكن من التركيز على المحتوى المعروض عليها.
- يمكن أن يتسبب القيام بأنشطة تتطلب التركيز في الشاشة لفترات طويلة في إجهاد العين، لذا احرص على النظر بعيداً عن الشاشة على فترات منتظمة والتركيز على شيء يبعد عنك بمسافة كبيرة، وذلك لإراحة عضلات العين والعمل على استرخائها. وفي حالة الرغبة في الاستفسار عن إجهاد العين أو عدم الشعور بالراحة أثناء النظر إلى الشاشة، عليك باستشارة أحد المتخصصين والالتزام بنصائحه.

تلميحات سريعة عن عادات العمل الصحية

- تمثل المعلومات التالية ملخصاً لبعض العوامل التي من شأنها الحفاظ على راحتك وتحسين كفاءتك الإنتاجية أثناء استخدام جهاز الكمبيوتر.
- **تبدأ الجلسة الصحيحة بإعداد الشاشة:** يؤثر ترتيب مكان العمل وإعداد شاشة الكمبيوتر بشكل بالغ على وضعية الجلوس أثناء استخدام الكمبيوتر، ولذا احرص على ضبط موضع واتجاه الشاشة وفقاً للتلميحات الواردة في فقرة "ترتيب منطقة العمل" في صفحة ٢-١ حتى يمكنك الجلوس بوضعية تكفل لك الحفاظ على الراحة والكفاءة والإنتاجية. واستخدم وسائل ضبط مكونات جهاز الكمبيوتر وأثاث المكتب لتتوافق مع الوضع الذي تفضله في الوقت الحالي وكما تغيرت الأوضاع التي تفضلها.
 - **تساعد بعض التغييرات البسيطة في وضعية الجلوس على تجنب الشعور بعدم الراحة:** كلما طال فترة الجلوس والعمل على الكمبيوتر، زادت أهمية مراعاة وضعية الجلوس أثناء العمل، لذا تجنب الجلوس لفترة طويلة في وضع واحد. وحرص على إجراء بعض التعديلات البسيطة على وضعية الجلوس من حين لآخر لتجنب الشعور بعدم الراحة، وحرص على استخدام وسائل الضبط المتوفرة في أثاث المكتب أو الأجهزة المستخدمة بشكل يتلاءم مع التغييرات التي تطرأ على وضعية الجلوس.
 - **تساعد الاستراحت الدورية القصيرة على ضمان استخدام الكمبيوتر بشكل صحي:** يفقر العمل على جهاز الكمبيوتر إلى الحركة والحيوية، ولهذا يعد أخذ فترة راحة قصيرة في مثل هذا النوع من العمل أمراً بالغ الأهمية. احرص بين الحين والآخر على الوقوف أو التمدد أو السير للحظات لشرب الماء أو خذ فترة راحة قصيرة من العمل على الجهاز، واعلم أن أخذ فترة راحة قصيرة من العمل يجعلك مستعداً لتعديل وضعية الجلوس وتمنحك الراحة وفعالية الجلوس.

الوصول للمعلومات

تلتزم شركة Lenovo بتوفير إمكانية الوصول للمعلومات والتقنيات لذوي الاحتياجات الخاصة، إذ يستطيع المستخدمون بمساعدة تلك التقنيات الوصول إلى المعلومات بأكثر الطرق ملاءمة لنوع بعض هذه التقنيات متوفرة بالفعل في نظام التشغيل الخاص بك؛ أما التقنيات الأخرى فيمكن شراؤها من البائعين أو يمكن الوصول إليها

<http://www03.ibm.com/research/accessibility/requests/accvpat.nsf/lenovo-bidx?OpenForm>

يصف هذا القسم ميزات التحكم الخاصة بالمستخدم واللازمة لضبط صورة الشاشة الخاصة بك.

استخدام مفاتيح التحكم المباشر

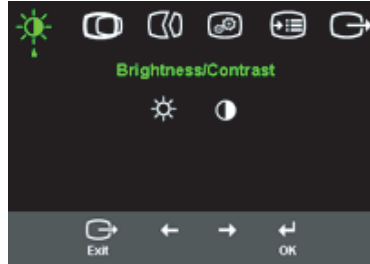
يمكن استخدام مفاتيح التحكم المباشر في حالة عدم ظهور معلومات العرض على الشاشة (OSD).
ملاحظة: وحدات التحكم في الوصول المباشر باللون الرمادي

جدول ١-٢: مفاتيح التحكم المباشر

البيان	الضبط	الأيقونة
يقوم بتبديل مصدر إدخال الفيديو.	تغيير الإدخال	1-2
اضغط مع الاستمرار في الضغط لمدة ١٠ ثوانٍ لتمكين وظيفة DDC-CI أو تعطيلها.	DDC-CI	↔
خروج من القائمة	خروج	↩
تنشيط الضبط التلقائي للصورة.	إعداد الصورة	⏪
الوصول مباشرة إلى ضبط NOVO VISION.	NOVO VISION	✦
الدخول في القائمة	القائمة	←

استخدام عناصر تحكم العرض على الشاشة (OSD)

لضبط الإعدادات، يمكن عرض عناصر تحكم المستخدم من خلال خاصية OSD.



لاستخدام مفاتيح التحكم:

- ١- اضغط على ← لفتح القائمة الرئيسية للمعلومات المعروضة على الشاشة.
- ٢- استخدم → أو ← للتنقل بين الأيقونات، ثم اختر أيقونة واضغط على ← لاختيار هذه الوظيفة. يمكنك التنقل بين الاختيارات حال وجود قوائم فرعية باستخدام → أو ← ثم الضغط على ← لاختيار هذه الوظيفة. استخدم → أو ← للضغط. اضغط على ← للحفاظ.
- ٣- اضغط على ↩ للرجوع خلال القوائم الفرعية والخروج من قائمة المعلومات المعروضة على الشاشة.
- ٤- اضغط مع الاستمرار على ← لمدة ١٠ ثوانٍ لقفل قائمة المعلومات المعروضة على الشاشة. سيجول هذا دون حدوث أي تعديلات غير مقصودة لهذه المعلومات. اضغط مع الاستمرار على ← لمدة ١٠ ثوانٍ لإلغاء قفل المعلومات المعروضة على الشاشة وإتاحة إمكانية ضبطها.

عناصر التحكم والضبط (رقمي)	عناصر التحكم والضبط (تتاظري)	البيان	القائمة الفرعية	أيقونات المعلومات المعروضة على الشاشة على القائمة الرئيسية
مثل تتاظري تماماً	 →	ضبط السطوع الكلي	 السطوع	 السطوع/التباين
	 ←			
عناصر التحكم مؤمنة - غير مطلوب للإدخال الرقمي	 →	تحريك الصورة إلى اليسار أو اليمين	 الوضع الأفقي	 وضع الصورة
	 ←			
مثل تتاظري تماماً	 →	تحسين جودة الصورة تلقائياً	 تلقائي	 إعداد الصورة
	 ←			
	 →	تحسين جودة الصورة يدوياً. راجع "الإعداد اليدوي للصورة" في صفحة ٣-٤. • تردد عناصر الصورة • الفارق الزمني • حفظ	 يدوي	
	 ←			
مثل تتاظري تماماً	ضبط كثافة اللون الأحمر والأخضر والأزرق. وضع لضبط المسبق		 الألوان	 خصائص الصورة
	مخصص			
مثل تتاظري تماماً	أحمر: يعمل على رفع أو خفض درجة التشبع باللون "الأحمر" في الصورة.		 تجسيم	
	أخضر: يعمل على رفع أو خفض درجة التشبع باللون "الأخضر" في الصورة.			
مثل تتاظري تماماً	أزرق: يعمل على رفع أو خفض درجة التشبع باللون "الأزرق" في الصورة.		 تجسيم	
	حفظ: يعمل على حفظ اختيارات الألوان المخصصة.			
مثل تتاظري تماماً	إيقاف الداخلي (١:١)		 تجسيم	
	تشغيل توسيع الصورة إلى ملء الشاشة			

أيقونات المعلومات المعروضة على الشاشة على القائمة الرئيسية	القائمة الفرعية	البيان	عناصر التحكم والضبط (تتاظري)	عناصر التحكم والضبط (رقمي)
	1-2 إدخال إشارة الفيديو	يمكن لهذه الشاشة قبول إشارات الفيديو من موصلين مختلفين. تقوم معظم أجهزة كمبيوتر سطح المكتب باستخدام موصل D-SUB حدد رقمي من بين عناصر تحكم OSD عند استخدام موصل DVI. - يقوم بتحديد D-SUB (تتاظري) - يقوم بتحديد DVI-رقمي		مثل تتاظري تماماً
		تحسين الشاشة لأداء مهام محددة.		
 الخيارات	 المعلومات	تعرض درجة الدقة ومعدل التحديث وتفاصيل المنتج. ملاحظة: لا يمكن إجراء أي تعديل على الإعدادات في هذه الصفحة.		مثل تتاظري تماماً
	 لغة القائمة	يتضمن هذا القسم قائمة باللغات التي تدعمها الشاشة. ملاحظة: يتم تطبيق اللغة التي تم اختيارها على المعلومات المعروضة على الشاشة فقط، ولا تطبق على أي برامج يتم تشغيلها على الكمبيوتر.		
	 وضع القائمة	يتيح خيار وضع القائمة إمكانية ضبط موقع القائمة على الشاشة افتراضي يعيد الوضع الافتراضي القائمة إلى الإعدادات الافتراضية مخصص		مثل تتاظري تماماً
	 إلغاء إعادة ضبط إعادة ضبط الشاشة للإعدادات الأصلية للمصنع.	• أفقي: تغيير الوضع الأفقي للمعلومات المعروضة على الشاشة. • رأسي: تغيير الوضع الرأسي للمعلومات المعروضة على الشاشة. • حفظ		
	 إمكانية الوصول	أزرار التحكم وإعدادات القائمة الخاصة بطرق الوصول المفضلة.  حالات تكرار الضغط على الزر: اختر → أو ← للتغيير. • إيقاف • افتراضي • بطيء  مهلة القائمة: تتيح إمكانية ضبط مدة نشاط المعلومات المعروضة على الشاشة بعد آخر مرة تم فيها الضغط على أي من الأزرار.		

اختيار وضع عرض مدعوم

يتم التحكم في وضع العرض الذي تستخدمه الشاشة عن طريق جهاز الكمبيوتر، ولذا يرجى الرجوع إلى الوثائق المرفقة بجهاز الكمبيوتر لمعرفة المزيد من التفاصيل حول كيفية تغيير أوضاع العرض.

قد يتغير مقياس الصورة وموقعها وشكلها عند تغيير وضع العرض، وهو أمر طبيعي، إذ يمكن إعادة ضبطها باستخدام الإعداد التلقائي للصورة ومفاتيح التحكم في الصورة.

على عكس شاشات CRT، التي تتطلب معدل تحديث مرتفع لتقليل الوميض، فإن تقنية LCD أو لوحة العرض المسطحة (Flat Panel) تخلو أصلاً من الوميض.

ملاحظة: إذا كان قد سبق استخدام النظام الخاص بك مع شاشة CRT وهو مهياً حالياً على وضع عرض خارج نطاق هذه الشاشة، فأنت بحاجة إلى إعداد تركيب شاشة CRT مؤقتاً لحين انتهائك من إعادة تهيئة النظام ويفضل أن تتم التهيئة على 1680 x 1050 بتردد 60 هرتز وهذا هو وضع عرض الدقة الأصلي.

تم ضبط أوضاع العرض التالية في المصنع.

جدول ٢-٣: أوضاع العرض التي تم ضبطها في المصنع

معدل التحديث	مقياس مستوى الدقة
60 هرتز	NTSC VGA
50 هرتز	PAL VGA
70 هرتز	350 x 640
60 هرتز، 72 هرتز، 75 هرتز	480 x 640
70 هرتز	400 x 720
56 هرتز، 60 هرتز، 75 هرتز	600 x 800
75 هرتز	624 x 832
75 هرتز	864 x 1152
60 هرتز، 70 هرتز، 75 هرتز	768 x 1024
60 هرتز، 70 هرتز، 75 هرتز	1024 x 1280
60 هرتز	1050 x 1680

نظام توفير الطاقة

يتم تنشيط خاصية توفير الطاقة عندما يكتشف جهاز الكمبيوتر توقفك عن استعمال الماوس أو لوحة المفاتيح للفترة التي يتم تحديدها من قبل المستخدم، وهناك العديد من الحالات مثل تلك المذكورة في الجدول الموضح أدناه.

لضمان الحصول على الأداة الأمثل للشاشة، احرص على إيقاف تشغيلها في نهاية كل يوم عمل أو في حالة عدم استخدامها لفترة طويلة أثناء اليوم.

جدول ٤-٢: مؤشر الطاقة

التوافق	استعادة التشغيل	الشاشة	مؤشر الطاقة	الحالة
		عادية	أزرق	تشغيل
ENERGY STAR	الضغط على أي مفتاح أو تحريك الماوس قد يتأخر ظهور الشاشة مرة أخرى لفترة وجيزة. ملاحظة: ينشط كذلك وضع الاستعداد في حالة عدم توصيل الشاشة بمصدر دخل للصور.	فارغة	كهرماني	وضع الاستعداد/التعطيل المؤقت
ENERGY STAR		فارغة	إيقاف	إيقاف

الاعتناء بالشاشة

تأكد من فصل الطاقة قبل القيام بأي إجراءات صيانة للشاشة.

تجنب:

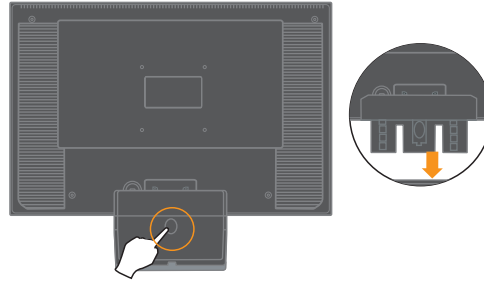
- استخدام الماء أو أي وسائل على الشاشة مباشرة.
- استخدام المذيبات أو المواد الكاشطة.
- استخدام أي مواد تنظيف قابلة للاشتعال لتنظيف الشاشة أو أي أجهزة كهربائية أخرى.
- ملامسة الشاشة بأي أدوات حادة أو كاشطة، فقد يتسبب ذلك في إلحاق ضرر دائم بها.
- استخدام أي منظفات تحتوي على محاليل مضادة للكهرباء الساكنة أو أي إضافات مشابهة، فقد يتسبب ذلك في الإضرار بغطاء الشاشة.

احرص على:

- تنظيف الأغطية والشاشة بقطعة قماش ناعمة ومبللة بلأ بسيطاً.
- إزالة الشحوم وعلامات الأصابع من على الشاشة باستخدام قطعة قماش مبللة وكمية قليلة من سائل تنظيف مخفف.

فك حامل الشاشة

لفصل القاعدة بالضغط على الزر.



الفصل الثالث - معلومات مرجعية

يحتوي هذا القسم على مواصفات الشاشة وإرشادات تثبيت برنامج تشغيلها يدوياً بالإضافة إلى المعلومات المتعلقة باستكشاف الأخطاء وإصلاحها ومعلومات الخدمة.

مواصفات الشاشة

جدول ١-٣: مواصفات الشاشة بالنسبة لنوع الموديل 6622-HS1

الأبعاد	الارتفاع	٤٠٦,٠ مم (١٥,٩٨ بوصة)
	العمق	٢٣٩,٨ مم (٩,٤٤ بوصة)
	العرض	٥١٤,٤ مم (٢٠,٢٥ بوصة)
الحامل	الميلان	المدى: -٥٥، +٥٢
حامل VESA	مدعوم	١٠٠ مم (٣,٩٤ بوصة).
الصورة	مقاس الصورة المعروضة	٥٥٨,٦٨ مم (٢٢,٠ بوصة)
	الحد الأقصى للارتفاع	٤٧٣,٧٦ مم (١٨,٦٥ بوصة)
	الحد الأقصى للعرض	٢٩٦,١٠ مم (١١,٦٦ بوصة)
	درجة البكسل	٠,٢٨٢ مم (٠,١١ بوصة) (رأسي)
دخل التيار	فلطية الإمداد	90-264VAC (+100/-10%)
	الحد الأقصى للتغذية بالتيار	١,٥ أمبير
استهلاك الطاقة	التشغيل العادي	> أقل من ٤٥ وات
	في حالة الاستعداد/التعطيل مؤقت إيقاف التشغيل	> ٢ وات (تناظري)، > ٢ وات (رقمي) > ١ وات عند 100Vac~240Vac
دخل الفيديو (تناظري)	إشارة الدخل	تشغيل تناظري مباشر، ٧٥ أوم ٠,٧ فولت
	مقاس مستوى الدقة الأفقية	١٦٨٠ بكسل (الحد الأقصى)
	مقاس مستوى الدقة الرأسية	١٠٥٠ خط (الحد الأقصى)
	تردد عناصر الصورة	١٤٦ ميغا هرتز
إدخال الفيديو (رقمي)	الواجهة	DVI
	إشارة الإدخال	VESA TMDS (Panel Link™)
	توجيه أفقي	١٦٨٠ بكسل (الحد الأقصى)
	توجيه رأسي	١٠٥٠ خط (الحد الأقصى)
	تردد الساعة	١٤٦ ميغا هرتز

جدول ١-٣: مواصفات الشاشة بالنسبة لنوع الموديل 6622-HS1

DDC-CI	VESA DDC	التوصيلات
٣٠ كيلو هرتز - ٨٣ كيلو هرتز (ساعة البكسل >١٦٥ ميغا هيرتز)	التردد الأفقي	أوضاع العرض المدعومة (أوضاع VESA القياسية بين النطاقات المشار إليها)
٥٠ كيلو هرتز - ٧٦ كيلو هرتز (ساعة البكسل >١٦٥ ميغا هيرتز)	التردد الرأسي	
١٦٨٠ x ١٠٥٠ عند ٦٠ هرتز	الدقة الأصلية	
١٠ إلى ٤٥ درجة مئوية (٥٠ إلى ١١٣ درجة فهرنهايت)	التشغيل	درجة الحرارة
٢٠- إلى ٦٠ درجة مئوية (-٤ إلى ١٤٠ درجة فهرنهايت)	التخزين	
٢٠- إلى ٦٠ درجة مئوية (-٤ إلى ١٤٠ درجة فهرنهايت)	الشحن	
١٠٪ إلى ٨٠٪ بلا تكثف	التشغيل	الرطوبة
١٠٪ إلى ٩٠٪ بلا تكثف	التخزين	
١٠٪ إلى ٩٠٪ بلا تكثف	الشحن	

استكشاف الأخطاء وإصلاحها

عند حدوث أي أعطال في إعداد أو استخدام الشاشة، فيمكنك القيام بإصلاحها بنفسك. وقبل الاتصال بالموزع أو شركة Lenovo، حاول القيام بالإجراءات المقترحة التي تتناسب مع هذا العطل.

جدول ٣-٢: استكشاف الأخطاء وإصلاحها


المرجع	الإجراءات المقترحة	الأسباب المحتملة	العطل
اختيار "وضع عرض مدعوم" صفحة ٦-٢	إذا كنت تقوم باستبدال الشاشة القديمة، أعد توصيلها ثم اضبط وضع العرض على النطاق المحدد للشاشة الجديدة. في حالة استخدام نظام Windows، أعد تشغيل النظام في وضع الأمان، ثم اختر أحد أوضاع العرض المدعومة في جهاز الكمبيوتر الذي لديك. إذا لم تعمل هذه الخيارات، اتصل بمركز الدعم.	تم ضبط النظام على أحد أوضاع العرض التي لا تدعمها الشاشة.	تظهر رسالة "Out of Range" (خارج النطاق) على الشاشة، ويومض مؤشر الطاقة باللون الأخضر.
"توصيل وتشغيل الشاشة" صفحة ٣-١	تأكد من إحكام توصيل كبل الإشارة بالنظام أو الشاشة.	لم يتم توصيل كبل إشارة الفيديو بالشاشة أو النظام بشكل جيد.	جودة الصورة رديئة للغاية.
"ضبط صورة الشاشة" صفحة ٣-٢	اختر إعداد ألوان آخر من قائمة المعلومات المعروضة على الشاشة.	قد تكون إعدادات الألوان غير صحيحة.	
"ضبط صورة الشاشة" صفحة ٣-٢	قم بإجراء عملية الضبط التلقائي للصورة.	لم يتم إجراء عملية الضبط التلقائي للصورة.	
"توصيل وتشغيل الشاشة" صفحة ٣-١	<ul style="list-style-type: none"> تأكد من صحة توصيل كبل الطاقة. تأكد من وجود طاقة في المأخذ. قم بتشغيل الشاشة. جرب استخدام كبل طاقة آخر. جرب استخدام مأخذ تيار آخر. 	<ul style="list-style-type: none"> لم يتم تشغيل مفتاح الطاقة الموجود على الشاشة. كبل الطاقة مفصول أو غير محكم التوصيل. لا يوجد طاقة في المأخذ. 	مؤشر الطاقة غير مضاء ولا توجد صورة على الشاشة.
"نظام توفير الطاقة" صفحة ٧-٢	<ul style="list-style-type: none"> اضغط على أي مفتاح من على لوحة المفاتيح أو حرك الماوس لاستعادة التشغيل. تحقق من إعدادات خيارات الطاقة في الكمبيوتر. 	تم ضبط الشاشة على وضع الاستعداد/التعطيل المؤقت.	الشاشة مطفأة ويضيء مؤشر الطاقة بلون الكهرمان باستمرار أو يومض باللون الأخضر.





المرجع	الإجراءات المقترحة	الأسباب المحتملة	العطل
"توصيل وتشغيل الشاشة" صفحة ٣-١	تأكد من إحكام توصيل كبل الفيديو بالنظام.	كبل إشارة الفيديو مفصول أو غير محكم التوصيل بالنظام أو الشاشة.	يضيء مؤشر الطاقة باللون الأخضر ولكن لا توجد صورة على الشاشة.
"ضبط صورة الشاشة" صفحة ٣-٢	قم بضبط إعداد السطوع والتباين من قائمة المعلومات المعروضة على الشاشة.	تم ضبط إعداد سطوع وتباين الشاشة على أدنى مستوى.	
الملحق أ، "الخدمة والدعم" صفحة أ-١	في حالة غياب أكثر من خمسة بكسلات، اتصل بمركز الدعم.	يعد ذلك إحدى خصائص تقنية شاشة العرض البلورية ولا يدل على وجود خلل بها.	تظهر واحدة أو أكثر من وحدات البكسل بلا ألوان.
"ضبط صورة الشاشة" صفحة ٣-٢ "الإعداد اليدوي للصورة"	اضبط إعدادات الدقة الموجودة بالنظام لكي تتلاءم مع الدقة الأصلية الخاصة بهذه الشاشة: ١٠٥٠ x ١٦٨٠ عند تردد ٦٠ هرتز.	لم يتم إعداد الصورة على النحو الأمثل لم يتم ضبط إعداد خصائص العرض الخاصة بالنظام على النحو الأمثل.	تظهر خطوط مهزوزة في النص أو صورة مشوشة.
"اختيار وضع عرض مدعوم" صفحة ٦-٢	قم بإجراء عملية الضبط التلقائي للصورة. إذا لم تساعدك عملية الضبط التلقائي للصورة، فقم بضبطها يدوياً.		تظهر خطوط أفقية أو رأسية على الصورة.
راجع القسم المتقدم من خصائص عرض النظام الخاص بك	عند استخدام الشاشة بمستوى الدقة الأصلية، فإنه يمكن الحصول على بعض التحسينات الإضافية عن طريق ضبط إعداد النقطة في البوصة (DPI) في النظام.		



ضبط الصورة يدوياً

إذا لم تسفر عملية الضبط التلقائي للصورة عن النتائج المرغوبة، فقم بضبطها يدوياً.

ملاحظة: قم بتشغيل الشاشة واركبها لمدة ١٥ دقيقة حتى تصبح مهيأة للعمل.

١- اضغط على  الموجود في الجانب السفلي من الشاشة لإظهار قائمة المعلومات المعروضة على الشاشة.


٢- استخدم  أو  لاختيار  ثم اضغط على  للدخول إلى الوظيفة.

٣- استخدم  أو  لاختيار ضبط **Clock (تردد عناصر الصورة)** و **Phase (الفارق الزمني)**.

• يؤدي إعداد **Clock (تردد عناصر الصورة)** (تردد وحدات البكسل) إلى ضبط عدد وحدات البكسل التي يتم مسحها ضوئياً عند إجراء المسح الأفقي. في حالة ضبط التردد بقيمة غير صحيحة، تظهر على الشاشة بعض الخطوط الرأسية كما يظهر عرض الصورة بطريقة خاطئة.

• يعمل إعداد **Phase (الفارق الزمني)** على ضبط الفارق الزمني الخاص بإشارة تردد وحدات البكسل. يؤدي ضبط الفارق الزمني بطريقة خاطئة إلى ظهور بعض التشويش الأفقي على الصور ذات الألوان الفاتحة.

٤- عند اختفاء هذا التشويش من الصورة، قم بحفظ ضبط **Clock (تردد عناصر الصورة)** و **Phase (الفارق الزمني)**.

٥- اضغط على زر  للخروج من قائمة المعلومات المعروضة على الشاشة.

تثبيت برنامج تشغيل الشاشة يدوياً

الوارد أدناه يمثل الخطوات التي ينبغي اتباعها لتثبيت برنامج تشغيل الشاشة يدوياً مع استخدام نظام التشغيل Microsoft Windows XP Microsoft Windows Vista و Microsoft Windows 2000 Professional. يرجى الرجوع إلى قسم تثبيت برنامج التشغيل الموجود على قرص الدليل المرجعي وبرنامج التشغيل المدمج لمعرفة كيفية

تثبيت برنامج تشغيل الجهاز في Windows Vista

لتثبيت برنامج التشغيل في Microsoft® Windows Vista عليك القيام بما يلي:
ملاحظة: يجب تنزيل الملفات من القرص المضغوط لشاشة Lenovo لاستخدام وظيفة التوصيل والتشغيل في Windows Vista.

1. أوقف تشغيل الكمبيوتر وكافة الأجهزة الملحقة.
2. تأكد من التوصيل الصحيح للشاشة.
3. شغل الشاشة ثم وحدة النظام. اسمح للكمبيوتر بأن يبدأ نظام التشغيل Windows Vista.
4. افتح إطار خصائص العرض بالنقر فوق ابدأ و لجنة التحكم، ثم انقر المزدوج فوق رمز الأجهزة والصوت.
5. انقر فوق رمز التخصيص.
6. انقر فوق رمز إعدادات العرض.
7. انقر فوق زر إعدادات متقدمة.
8. انقر فوق علامة التبويب الشاشة.
9. انقر فوق زر الخصائص.
10. انقر فوق علامة تبويب برنامج التشغيل.
11. افتح إطار تحديث برنامج تشغيل شاشة PnP بالنقر فوق تحديث برنامج التشغيل، ثم انقر فوق زر استعراض الكمبيوتر للبحث عن برنامج التشغيل.
12. حدد اختيار من قائمة برامج تشغيل الأجهزة على الكمبيوتر) ثم انقر فوق زر التالي.
13. انقر على الزر **Have Disk** (قرص خاص). انقر على الزر **Browse** (استعراض) وانتقل إلى الدليل التالي.

X:\Monitor Drivers\Windows Vista

(حيث يمثل X حرف المحرك المحدد لمحرك الأقراص المدمجة).

14. حدد الملف **LEN19DE.inf** ثم انقر على الزر **Open** (فتح). انقر على الزر **OK** (موافق).
 15. حدد **LEN D222 Wide** وانقر على **Next** (التالي). سيتم نسخ الملفات من القرص المدمج إلى محرك الأقراص الصلبة الخاص بك.
 16. أغلق كافة الإطارات المفتوحة وأخرج القرص المضغوط.
 17. أعد تشغيل الكمبيوتر.
- سيقوم النظام تلقائيًا بتحديد أعلى معدل تحديث وأوضاع الألوان المطابقة.

تثبيت برنامج تشغيل الشاشة في نظام Windows XP

لاستخدام خاصية التشغيل فور التوصيل في نظام Windows XP، يجب تحميل الملفات من قرص الدليل المرجعي وبرنامج التشغيل المدمج.

ملاحظة: يجب استكمال هذا القسم قبل الاستمرار في إجراء الضبط التلقائي للصورة في نظام Windows XP.

- 1- قم بإيقاف تشغيل الكمبيوتر وجميع الأجهزة المتصلة به.
- 2- تأكد من توصيل الشاشة بشكل صحيح.
- 3- قم بتشغيل الشاشة ثم وحدة النظام، ثم قم بتهيئة النظام في نظام التشغيل Windows XP.
- 4- افتح نافذة **Display Properties** (خصائص العرض) بالنقر على **Start** (بدء) ← **Settings** (إعدادات) ← **Control Panel** (لوحة التحكم)، ثم انقر نقراً مزدوجاً على أيقونة **Display** (العرض).
- 5- انقر على علامة تبويب **Settings** (إعدادات).
- 6- انقر على زر **Advanced** (خيارات متقدمة).
- 7- انقر على علامة تبويب **Monitor** (الشاشة).
- 8- انقر على زر **Properties** (خصائص).
- 9- انقر على علامة تبويب **Driver** (برامج التشغيل).
- 10- افتح نافذة **Hardware Update Wizard** (معالج تحديث الأجهزة) بالنقر على **Update Driver** (تحديث برنامج التشغيل)، ثم انقر على **Next** (التالي).
- 11- اختر **Install from a list or Specific location (Advanced)** (تثبيت من القائمة أو موقع معين (خيارات متقدمة)) ثم انقر على **Next** (التالي).
- 12- حدد الخيار "Don't search. I will choose the driver to install" (لا تبحث، سأختار برنامج التشغيل المراد تثبيته)، ثم انقر على **Next** (التالي).
- 13- انقر على الزر **Have Disk** (قرص خاص). انقر على الزر **Browse** (استعراض) وانتقل إلى الدليل التالي.

X:\Monitor Drivers\Windows XP & Windows 2000

(حيث يمثل X حرف المحرك المحدد لمحرك الأقراص المدمجة).

- 14- حدد الملف **LEN19DE.inf** ثم انقر على الزر **Open** (فتح). انقر على الزر **OK** (موافق).
 - 15- حدد **LEN D222 Wide** وانقر على **Next** (التالي). سيتم نسخ الملفات من القرص المدمج إلى محرك الأقراص الصلبة الخاص بك.
 - 16- أغلق جميع النوافذ المفتوحة ثم قم بإخراج القرص.
 - 17- أعد تشغيل النظام. سيقوم النظام تلقائياً باختيار أقصى معدل تحديث وأوضاع مطابقة الألوان المتوافقة معه.
- ملاحظة:** على عكس شاشات CRT، لا يؤدي معدل التحديث الأسرع إلى تحسين جودة العرض على شاشات العرض البلورية. لذلك، توصي الشركة إما باستخدام مستوى دقة 1680 x 1050 بمعدل تحديث 60 هرتز أو 640 x 480 بمعدل تحديث 60 هرتز.

تثبيت برنامج تشغيل الشاشة في نظام Windows 2000

لاستخدام خاصية التشغيل فور التوصيل في نظام Windows 2000، يجب تحميل الملفات من قرص الدليل المرجعي وبرنامج التشغيل المدمج.

ملاحظة: يجب استكمال هذا القسم قبل الاستمرار في ضبط الصورة تلقائياً في نظام التشغيل Windows 2000.

- 1- قم بإيقاف تشغيل الكمبيوتر وجميع الأجهزة المتصلة به.
- 2- تأكد من توصيل الشاشة بشكل صحيح.
- 3- قم بتشغيل الشاشة ثم وحدة النظام، ثم قم بتهيئة النظام في نظام التشغيل Windows XP.

- ٤- افتح نافذة **Display Properties** (خصائص العرض) بالنقر على **Start** (بدء) ← **Settings** (إعدادات) ← **Control Panel** (لوحة التحكم)، ثم انقر نقراً مزدوجاً على أيقونة **Display** (العرض).
- ٥- انقر على علامة تبويب **Settings** (إعدادات).
- ٦- انقر على زر **Advanced** (خيارات متقدمة).
- ٧- انقر على علامة تبويب **Monitor** (الشاشة).
- ٨- انقر على زر **Properties** (خصائص).
- ٩- انقر على علامة تبويب **Driver** (برامج التشغيل).
- ١٠- افتح نافذة **Upgrade Device Driver Wizard** (معالج تحديث برامج تشغيل الأجهزة) بالنقر على **Update Driver** (تحديث برنامج التشغيل) ثم انقر على **Next** (التالي).
- ١١- اختر **Display a list of the known drivers for this device so that I can choose a specific driver** (عرض قائمة ببرامج التشغيل التي يتعرف عليها هذا الجهاز لاختيار أحدها)، ثم انقر على **Next** (التالي).
- ١٢- انقر على الزر **Have Disk** (قرص خاص). انقر على الزر **Browse** (استعراض) وانتقل إلى الدليل التالي.
X:\Monitor Drivers\Windows XP & Windows 2000
(حيث يمثل X حرف المحرك المحدد لمحرك الأقراص المدمجة).
- ١٣- حدد الملف **LEN19DE.inf** ثم انقر على الزر **Open** (فتح). انقر على الزر **OK** (موافق).
- ١٤- حدد **LEN D222 Wide** وانقر على **Next** (التالي). سيتم نسخ الملفات من القرص المدمج إلى محرك الأقراص الصلبة الخاص بك.
- ١٥- أغلق جميع النوافذ المفتوحة ثم قم بإخراج القرص.
- ١٦- أعد تشغيل النظام. سيقوم النظام تلقائياً باختيار أقصى معدل تحديث وأوضاع مطابقة الألوان المتوافقة معه.

ملاحظة: على عكس شاشات CRT، لا يؤدي معدل التحديث الأسرع إلى تحسين جودة العرض على شاشات العرض البلورية. لذلك، توصي الشركة إما باستخدام مستوى دقة ١٦٨٠ x ١٠٥٠ بمعدل تحديث ٦٠ هرتز أو ٦٤٠ x ٤٨٠ بمعدل تحديث ٦٠ هرتز.

الحصول على تعليمات إضافية

إذا كنت لا تزال عاجزاً عن حل المشكلة، يرجى الاتصال بمركز دعم **Lenovo**. لمزيد من المعلومات حول الاتصال بمركز الدعم، يرجى مراجعة الملحق أ "الخدمة والدعم"، في صفحة أ-١.

معلومات الخدمة

أرقام المنتج

رقم المنتج الخاص بشاشتك يكون موجوداً على جانب حافة جهاز العرض كما هو موضح أدناه.



مسؤوليات العملاء

لا يغطي الضمان المنتجات التي تعرضت للتلف بسبب الحوادث أو سوء الاستخدام أو التركيب أو استخدام المنتج بما لا يتفق والمواصفات والإرشادات، إلى جانب حدوث الكوارث الطبيعية أو الشخصية أو إجراء أية تغييرات أو إصلاحات أو تعديلات غير مصرح بها.

وفيما يلي أمثلة لإساءة الاستخدام أو الاستعمالات الخاطئة التي لا يغطيها الضمان:

- احتراق الصور على شاشة عرض CRT. ويمكن منع حدوث ذلك عن طريق استخدام شاشة توقف أو خاصية توفير الطاقة.
- التلف المادي للأغطية أو الحافة أو القاعدة أو الكبلات.
- الخدوش أو الثقوب التي تحدث لشاشات العرض.

الأجزاء القابلة للصيانة

يمكن صيانة الأجزاء التالي ذكرها في مركز الصيانة التابع لشركة Lenovo أو موزعي Lenovo المعتمدين وذلك لدعم ضمان العملاء. تستخدم هذه الأجزاء في أغراض الصيانة فقط. يوضح الجدول أدناه معلومات خاصة بالطراز 6622-HS1.

جدول ٣-٣: قائمة بالأجزاء القابلة للصيانة

رقم جزء الوحدة القابلة للاستبدال في موقع العمل (FRU)	البيان	M/T	الطرز	اللون	جغرافيا
30R5702	شاشة D222 Wide من Lenovo (TCO99)	6622	HS1	رمادي فضي	جميع أنحاء العالم
40Y7443	كبل إشارة D222 Wide (FRU تناظري)	6622	HS1	رمادي فضي	جميع أنحاء العالم
40Y7444	كبل إشارة D222 Wide (FRU رقمي)	6622	HS1	رمادي فضي	جميع أنحاء العالم
30R5703	حامل D222 Wide FRU	6622	HS1	رمادي فضي	جميع أنحاء العالم

الملحق أ- الخدمة والدعم

تقدم المعلومات التالية بياناً بخدمات الدعم الفني التي يمكن توفيرها للمنتج أثناء فترة الضمان أو طوال عمر المنتج. للحصول على شرح كامل لشروط ضمان شركة Lenovo، يرجى الرجوع إلى بيان الضمان المحدود الخاص بالشركة.

الدعم الفني عبر الإنترنت

يتوفر الدعم الفني الفوري عبر الإنترنت خلال فترة استخدام المنتج الخاص بك من خلال موقع ويب Personal Computing Support (دعم أجهزة الكمبيوتر الشخصية) على العنوان:
<http://www.lenovo.com/support>

تقدم الشركة أثناء فترة الضمان خدمات المساعدة الفنية الخاصة باستبدال أو تغيير المكونات التالفة، بالإضافة إلى ذلك، إذا كان الخيار الخاص بك مثبتاً في جهاز كمبيوتر ThinkPad أو ThinkCentre، فقد يُحوّل لك الحصول على الخدمة في موقعك، ويمكن الاستعانة بمساعدة ممثل الدعم الفني في تحديد البديل المناسب.

الدعم الفني عبر الهاتف

يقوم مركز دعم العملاء بالغاء أو تقديم خدمات الدعم الخاصة بالتركيب أو التهيئة في مقابل عائد مادي وفقاً للشروط التي تضعها Lenovo وذلك بعد مرور ٩٠ يوماً من سحب المنتج من السوق، كما يتم توفير عروض دعم إضافية تشمل تقديم خدمة المساعدة في التركيب خطوة بخطوة بمقابل مادي بسيط.

لمساعدة ممثل الدعم الفني، يرجى توفير أكبر قدر ممكن من المعلومات التالية:

- اسم المنتج
- رقم المنتج
- إيصال الشراء
- جهة تصنيع جهاز الحاسب والموديل والرقم التسلسلي ودليل الاستخدام
- الصيغة النصية لرسائل الخطأ (إن وجدت)
- وصف المشكلة
- معلومات تهيئة الأجهزة والبرامج الخاصة بالنظام

حاول إن أمكن الاتصال بممثل الدعم الفني أثناء تواجدك بالقرب من جهاز الكمبيوتر، فقد يرغب في إرشادك لحل المشكلة أثناء المكالمات.

قائمة الهاتف في جميع أنحاء العالم

أرقام الهواتف عرضة للتغيير دون سابق إخطار. للحصول على أرقام الهواتف الحالية، يرجى زيارة موقع الويب <http://www.lenovo.com/support/phone> والنقر على Support phone list (قائمة هواتف الدعم).

رقم الهاتف	البلد أو المنطقة
2000-940-495-7+ (باللغة الروسية)	الاتحاد الروسي
0800-288-5366 (باللغة الأسبانية)	الأرجنتين
000-411-005-6649 (باللغة الأسبانية)	أروجويا
91-714-7983 0901-100-000 (باللغة الأسبانية)	إسبانيا
131-426 (باللغة الإنجليزية)	أستراليا
+386-16-1796-699	إستونيا
مركز خدمة جيفات شوميل: +972-3-531-3900 مركز خدمة حيفا: +972-4-849-4608 (باللغتين الإنجليزية والعبرية)	إسرائيل
أفريقيا: 044 (0) 1475-555-055 جنوب أفريقيا: +27-11-3028888 و 0800110756 أفريقيا الوسطى: اتصل بأقرب شريك تجاري لشركة Lenovo	أفريقيا
1-800-426911 (باللغة الأسبانية)	الإكوادور
دعم التحديث والتشغيل: 07032-15-49201 خدمة الضمان والدعم: 01805-25-35-58 (باللغة الألمانية)	ألمانيا
800-140-3555 (باللغة الإنجليزية) 62-21-251-2955 (بلغة الباهاسا واللغة الأندونيسية)	أندونيسيا
دعم التحديث والتشغيل: 01-815-9202 خدمة الضمان والدعم: 01-881-1444 (باللغة الإنجليزية)	أيرلندا
دعم التحديث والتشغيل: 02-7031-6101 خدمة الضمان والدعم: +39-800-820094 (باللغة الإيطالية)	إيطاليا
منطقة ساو باولو: 3889-8986 (11) الاتصال المجاني خارج منطقة ساو باولو: 0800-701-4815 (باللغة البرتغالية البرازيلية)	البرازيل
+351-21-892-7147 (باللغة البرتغالية)	البرتغال
دعم التحديث والتشغيل: 02-210-9820 (باللغة الهولندية) دعم التحديث والتشغيل: 02-210-9800 (باللغة الفرنسية) خدمة الضمان والدعم: 02-225-3611 (باللغتين الهولندية والفرنسية)	بلجيكا
الاتصال المجاني 001-866-434-2080 (باللغة الأسبانية)	بنما
+48-22-878-6999	بولندا
0800-0189 (باللغة الأسبانية)	بوليفيا
0-800-00-966 (باللغة الأسبانية)	بيرو
1-800-299-229 (باللغة التاييلاندية)	تايلاند
886-2-8723-9799 و 0800-000-700 (بلغة المندارين)	تايوان
00800-4463-2041 (باللغة التركية)	تركيا
الاتصال المجاني: 1230-020-1130 (باللغة الأسبانية)	تشيلي
+420-2-7213-1316	جمهورية التشيك
الاتصال المجاني: 1-866-434-2080 (باللغة الأسبانية)	جمهورية التشيك
1800-624-0051 (باللغة الأسبانية)	جواتيمالا
دعم التحديث والتشغيل: 4520-8200 خدمة الضمان والدعم: 7010-5150 (باللغة الدانماركية)	الدانمارك
+4-021-224-4015	رومانيا
800-6264 (باللغة الأسبانية)	السلفادور
+421-2-4954-1217	سلوفاكيا
+386-1-4796-699	سلوفينيا
1800-3172-888 (باللغات الإنجليزية والباهاما وميلانو)	سنغافورة
دعم التحديث والتشغيل: 08-477-4420 خدمة الضمان والدعم: 077-117-1040 (باللغة السويدية)	السويد

رقم الهاتف	البلد أو المنطقة
دعم التحديث والتشغيل: 058-333-0900 خدمة الضمان والدعم: 0800-55-54-54 (باللغات الألمانية والفرنسية والإيطالية)	سويسرا
+94-11-2448-442 (باللغة الإنجليزية)	سيريلانكا
+44 (0)1475-555-055	الشرق الأوسط
800-810-1818، 84981188، 5070 8610، 5070 (بلغة الماندرين)	الصين
أجهزة الكمبيوتر المنزلية: 852-2825-7799 أجهزة الكمبيوتر التجارية: 852-8205-0333 ThinkPad و WorkPad: 852-2825-6580 (بلغات الكانتونيز والإنجليزية والماندرين)	الصين (منطقة هونغ كونج الإدارية الخاصة)
دعم التحديث والتشغيل: 0238-557-450 خدمة الضمان والدعم (للأجهزة): 0810-631-213 خدمة الضمان والدعم (للبرامج): 0810-631-020 (باللغة الفرنسية)	فرنسا
1800-1888-1426 (باللغة الإنجليزية) 63-2-995-8420 (باللغة الفلبينية)	الفلبين
0-800-100-5722 (باللغة الأسبانية)	فنزويلا
دعم التحديث والتشغيل: 09-459-6960 خدمة الضمان والدعم: +358-800-1-4260 (باللغة الفنلندية)	فنلندا
للمنطقة الشمالية وهانوي: 84-4-843-6675 للمنطقة الجنوبية ومدينة هو تشي مينه: 84-8-829-5160 (باللغتين الإنجليزية والفيتنامية)	فيتنام
+357-22-841100	قبرص
0800-0426	كرواتيا
من تورونتو: 416-383-3344 من خارج تورونتو: 1-800-565-3344 (باللغتين الإنجليزية والفرنسية)	كندا
1588-5801 (باللغة الكورية)	كوريا
800-011-1029 (باللغة الأسبانية)	كوستاريكا
01-800-952-0466 (باللغة الأسبانية)	كولومبيا
+386-61-1796-699	لاتفيا
+352-298-977-5063 (باللغة الفرنسية)	لوكسمبورج
+386-61-1796-699	ليتوانيا
+356-23-4175	مالطا
1800-88-8558 (باللغات الإنجليزية والباهاसा ولغة ميلانو)	ماليزيا
+36-1-382-5720	المجر
01-800-123-1632 (باللغة الأسبانية)	المكسيك
دعم التحديث والتشغيل: 01475-555-055 خدمة الضمان والدعم: 08705-005-900 (باللغة الإنجليزية)	المملكة المتحدة
دعم التحديث والتشغيل: 6681-1100 خدمة الضمان والدعم: 8152-1550 (باللغة النرويجية)	النرويج
دعم التحديث والتشغيل: 01-24592-5901 خدمة الضمان والدعم: 01-211-454-610 (باللغة الألمانية)	النمسا
001-800-220-1830 (باللغة الأسبانية)	نيكارجوا
0800-733-222 (باللغة الإنجليزية)	نيوزلندا
1800-425-6666 +91-80-2678-8970 (باللغة الإنجليزية)	الهند
تجوسيجالبا: 232-4222 سان بيدرو سولا: 552-2234 (باللغة الأسبانية)	الهندوراس
+31-20-514-5770 (باللغة الهولندية)	هولندا
1-800-426-7378 (باللغة الإنجليزية)	الولايات المتحدة الأمريكية

رقم الهاتف	البلد أو المنطقة
الاتصال المجاني: 0120-20-5550 الاتصالات الدولية: +81-46-266-4716 سيتم الرد على الرقمين السابقين باللغة اليابانية، ولتلقى الدعم باللغة الإنجليزية، يرجى الانتظار حتى ينتهي الصوت المسجل باللغة اليابانية، إذ يقوم المشغل بالرد بعد ذلك. يرجى طلب تلقي الدعم باللغة الإنجليزية، وسوف يتم تحويل المكالمات ليرد عليها مشغل يتحدث الإنجليزية. برامج الكمبيوتر: 0120-558-695 المكالمات الخارجية: +81-44-200-8666 (باللغة اليابانية)	اليابان
+30-210-680-1700	اليونان

الملحق ب - ملاحظات

قد لا تتوفر منتجات أو خدمات أو امتيازات شركة Lenovo المشار إليها في هذه الوثيقة في كافة الدول، لذا احرص على استشارة ممثل شركة Lenovo المحلي للحصول على معلومات حول المنتجات والخدمات المتوفرة حالياً في المنطقة التي تقطن بها. لا يعني ورود إشارة إلى أي من المنتجات أو البرامج أو الخدمات التي توفرها شركة Lenovo إلى عدم إمكانية استخدام غيرها، إذ يجوز استخدام أي من المنتجات أو البرامج أو الخدمات الأخرى المماثلة في الأداء الوظيفي مع تلك الخاصة بشركة Lenovo على ألا تنتهك أيًا من حقوق الملكية الفكرية للشركة، مع مراعاة أن تقييم أداء أي منتج أو برنامج أو خدمة أخرى يعد من مسؤوليات المستخدم.

قد يكون لدى شركة Lenovo براءات اختراع أو طلبات براءات اختراع معلقة تغطي المادة المشار إليها في هذه الوثيقة، إلا أن تقديم هذه الوثيقة لا يعد تصريحاً باستخدام أي من تلك البراءات. علماً بأنه يمكنك إرسال أي استفسارات كتابية حول هذه التراخيص إلى:

Lenovo (United States), Inc.
500 Park Offices Drive, Hwy. 54
Research Triangle Park, NC 27709
U.S.A.
Attention: Lenovo Director of Licensing

توفر LENOVO GROUP LTD. هذه النشرة (كما هي) دون أي ضمانات من أي نوع صريحة كانت أو ضمنية، والتي تشمل ولا تقتصر على الضمانات المتعلقة بعدم انتهاك حقوق الملكية أو قابلية التداول التجاري أو الملائمة لغرض بعينه. هناك بعض التشريعات التي لا تسمح بإخلاء المسؤولية عن أي من الضمانات الصريحة أو الضمنية في معاملات تجارية محددة، ولذا قد لا ينطبق عليك هذا البيان.

قد تشمل هذه المعلومات على بعض الأخطاء التقنية أو المطبعية، إلا أنه يتم تعديل المعلومات التي تتضمنها هذه الوثيقة بصورة دورية، وسيتم إدراج هذه التعديلات في الطباعات الجديدة لهذه النشرة، ويحق لشركة Lenovo إدخال بعض التحسينات و/أو التعديلات على المنتج (المنتجات) و/أو البرنامج (البرامج) المشار إليها في هذه النشرة في أي وقت دون إخطار.

المنتجات المشار إليها في هذه الوثيقة غير معدة للاستخدام في عمليات زرع الأعضاء أو أجهزة دعم الحياة والتي قد يتسبب أي خلل بها في إصابة أو وفاة الأشخاص. علماً بأن المعلومات الواردة في هذه الوثيقة لا تنطوي على أي تأثير أو تغيير في خصائص أو ضمانات Lenovo. منتج كما أنه لم يرد في هذه الوثيقة ما من شأنه أن يكون ترخيصاً صريحاً أو مضمناً أو تأميناً وفقاً لحقوق الملكية الفكرية لشركة Lenovo أو أي أطراف أخرى، هذا وقد جمعت كافة المعلومات الواردة في هذه الوثيقة في ظروف خاصة وهي مقدمة كمثال للتوضيح، وقد تختلف النتائج باختلاف ظروف التشغيل.

يحق لشركة Lenovo استخدام أو توزيع أي من المعلومات التي يدها بها العميل بأي طريقة تراها مناسبة دون إلزامه بأية مسؤوليات.

تمت الإشارة إلى مواقع الإنترنت غير التابعة لشركة Lenovo في هذه النشرة بغرض راحة العملاء فقط، مما يعني أنه لا يلزم بالضرورة موافقة الشركة على مضمون أو محتوى هذه المواقع، كما أن محتواها لا يعد جزءاً من الوثائق الخاصة بالمنتج، وبهذا فإن مسؤولية استخدام تلك المواقع تقع على عاتق المستخدم.

تم تحديد بيانات الأداء التي تحتوي عليها هذه الوثيقة في ظروف تشغيل خاصة، ولذا فإنها قد تختلف بشكل كبير عن البيانات التي يتم الحصول عليها في ظروف تشغيل أخرى، ومن الممكن أن يكون قد تم عمل بعض القياسات على أنظمة ذات مستوى تطوري محدد وليس هناك أي ضمان على أن تلك القياسات متماثلة في الأنظمة المتاحة بشكل عام. وقد تكون هناك بعض القياسات التي تم تقديرها من خلال الملاحظات، وبالتالي قد تختلف النتائج الفعلية. وبناءً على ذلك ينبغي على مستخدمي هذه الوثيقة التحقق من البيانات التي تنطبق على بيئة التشغيل الخاصة بهم.

المصطلحات الآتية هي العلامات التجارية لشركة Lenovo في الولايات المتحدة أو الدول الأخرى أو كليهما:

Lenovo
شعار Lenovo
ThinkPad

يعد كل من علامة ENERGY STAR وشعار ENERGY STAR علامتين مسجلتين في الولايات المتحدة الأمريكية.

Microsoft و Windows علامتان تجاريتان لشركة Microsoft في الولايات المتحدة أو الدول الأخرى أو كليهما.

أما عن باقي أسماء الشركات أو المنتجات أو الخدمات فقد تكون علامات تجارية أو علامات خدمات لشركات أخرى.