



Voice Memory Keyer

Model MFJ-432



INSTRUCTION MANUAL

CAUTION: Read All Instructions Before Operating Equipment

MFJ ENTERPRISES, INC.

300 Industrial Park Road
Starkville, MS 39759 USA
Tel: 601-323-5869 Fax: 601-323-6551

MFJ-432 Voice Memory Keyer™

Introduzione

L' MFJ-432 Voice Memory Keyer ti porterà a nuove dimensioni nel mondo dei Contest.

Se le condizioni dei partecipanti è scadente e ti rendono rauco e frustrato.

Non più Memorizzando la propria voce naturale nel Voice Memory Keyer MFJ-432 è possibile ripetere lo stesso messaggio tutte le volte necessarie, ora è possibile gestire la maggior parte dei Contest semplicemente premendo alcuni pulsanti e riprendendo con la propria voce quando si riceve un segnale.

L'MFJ-432 Voice Memory Keyer è in grado di memorizzare fino a quattro messaggi dal suono naturale per un totale di 20 secondi. Ripeterà i messaggi memorizzati anche continuamente.

Un altoparlante integrato consente di monitorare i messaggi memorizzati.

I ponticelli interni ti consentono di personalizzarlo per il tuo ricetrasmittitore.

Collegamenti

Alimentazione è necessario utilizzare un alimentatore da 12 Vcc 300 milliamper con l'MFJ-432.

Il jack di alimentazione accetta una spina coassiale da 2.1 mm con il conduttore centrale positivo.

Una fornitura di CC opzionale è disponibile da MFJ, con l'MFJ-33128 o una alimentazione CC compatibile (linea coassiale con messa a terra dello schermo) nel jack di alimentazione dell'MFJ-432.

Collegamenti Radio e Microfono

Questa unità supporta radio Icom Kenwood o Yaesu con connettori a 8 pin.

I ponticelli interni vengono utilizzati per impostare l'unità per ogni marca di radio.

L'MFJ-432 è impostato di fabbrica per il Kenwood. I jumper possono essere modificati con le impostazioni appropriate per le radio Icom o Yaesu. L'unità dovrebbe essere semplicemente aperta e i jumper regolati sulle impostazioni Y per Yaesu o I per Icom. I ponticelli dovrebbero essere cambiati sia su HDI che su J4.

Livello di uscita

Il livello di uscita dell'audio della radio può regolato mediante il trimmer etichettato OUTPUT LEVEL CONTROL.

Il controllo è accessibile attraverso un foro nel pannello posteriore.

Un piccolo cacciavite a taglio può essere utilizzato per regolare il trimmer.

Ingresso Audio e Uscita Audio

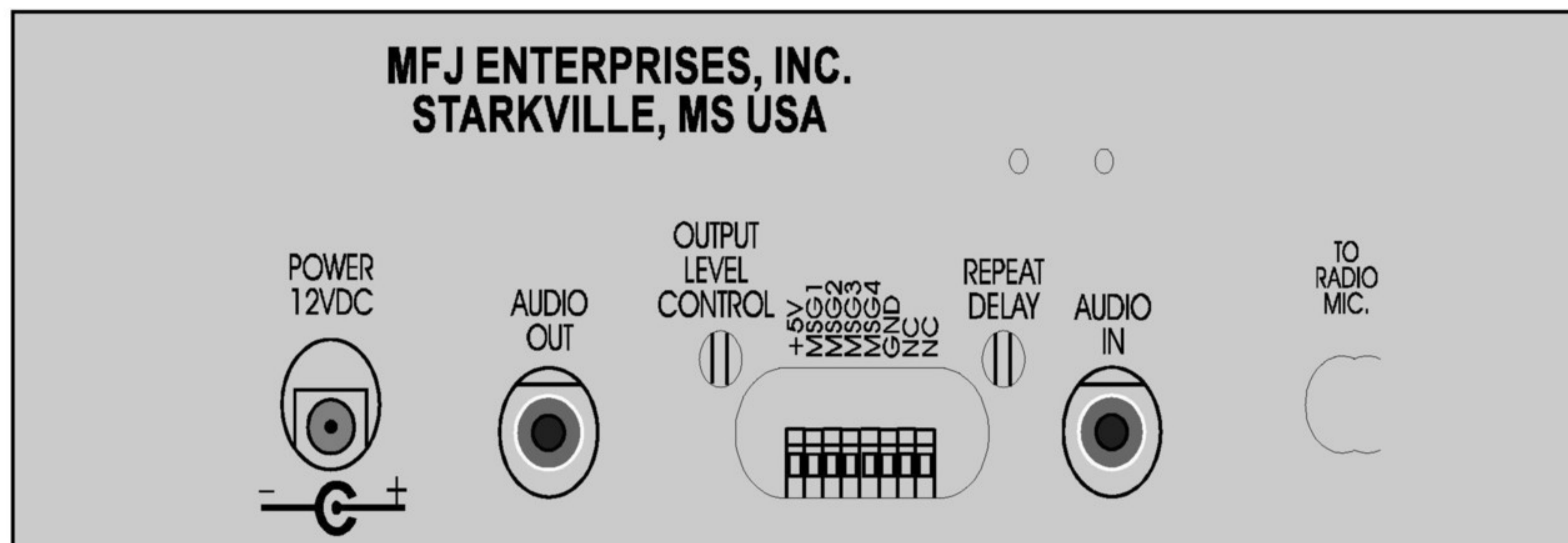
I jack AUDIO IN e AUDIO OUT accettano jack miniatura standard mono o stereo da 3,5 mm.

La presa AUDIO OUT viene pilotata in modo differenziale attraverso la punta e lo schermo del jack. La presa AUDIO IN viene utilizzata per registrare l'audio dalla radio o da altra fonte esterna. La presa AUDIO IN dovrebbe avere l'audio sulla punta e la massa a terra sulle schermatura del connettore.

Porta accessori

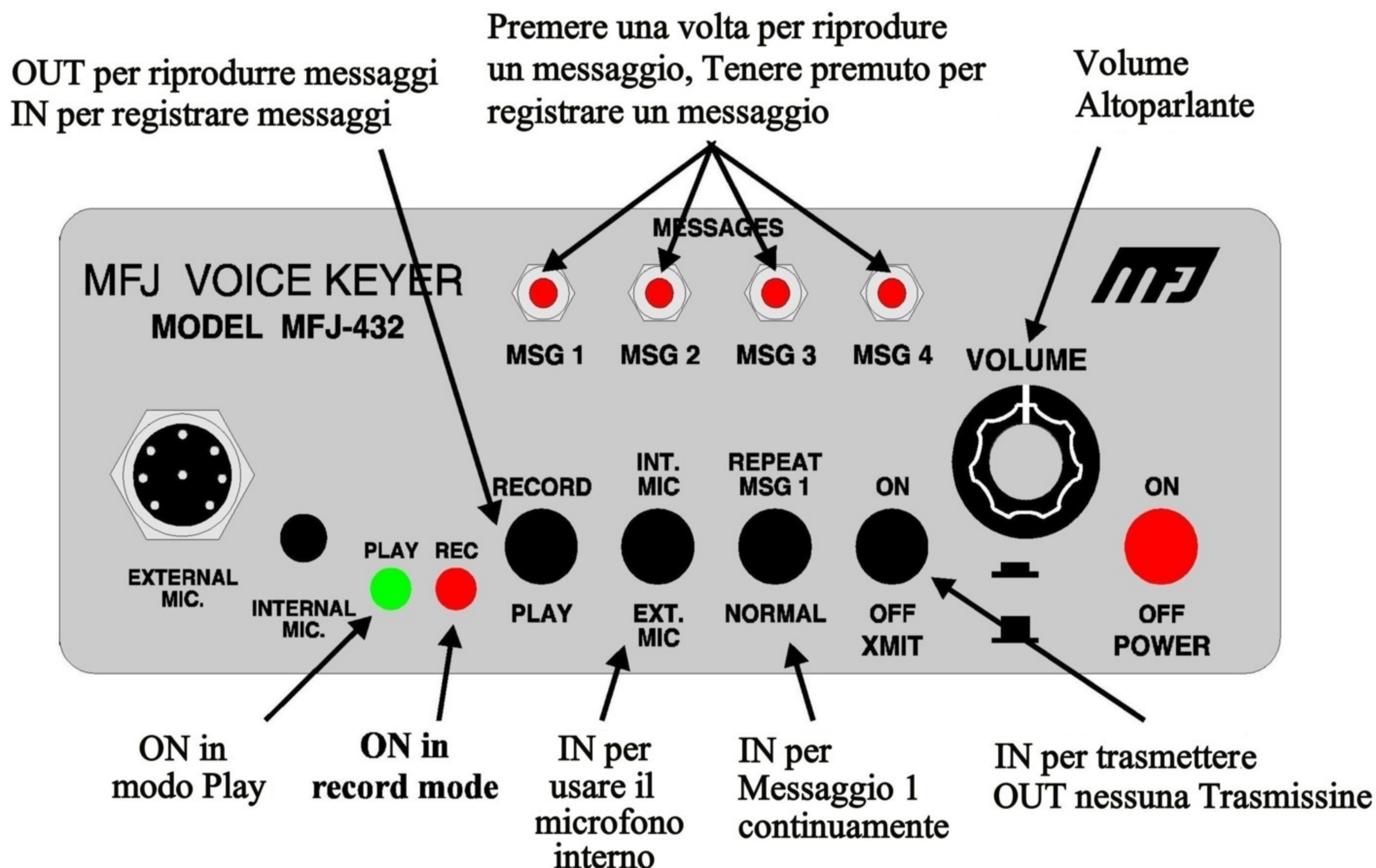
Accanto al jack audio in ingresso c'è un connettore per una presa IDC. Su questa porta è disponibile ogni riga di messaggio più 5 Volt. Questa spina può essere utilizzata implementando un circuito remoto o altri accessori.

Vedi la sezione intitolata "Circuiti Accessori" per maggiore dettagli.



Operazione Base

Voice Keyer è semplice da utilizzare. Il pulsante contrassegnato PWR controlla l'unità di potenza. Dopo aver acceso l'unità, il LED PLAY o REC dovrebbe accendersi.



Registrazione di un messaggio

Premi il pulsante RECORD PLAY, Il LED REC dovrebbe accendersi. Premere e tenere premuto il pulsante del messaggio appropriato mentre si parla al microfono. rilasciare il pulsante del messaggio quando il messaggio è completato. Non è necessario premere il tasto PTT se si utilizza un microfono collegato nella presa EXTERNAL MIC. La radio verrà codificata e il messaggio verrà trasmesso via etere se viene premuto il tasto PTT. La registrazione ripetuta del messaggio sostituisce un messaggio esistente. Un messaggio ri-registrato cancellerà tutti i messaggi che ha superato. Vedere la sezione intitolata Memorie dei messaggi per informazioni più dettagliate.

E' possibile installare una funzionalità che consente l'annullamento immediato di un messaggio in uscita. Questo si ottiene programmando la memoria 4 e usandola come pulsante annulla.

Per utilizzare la memoria 4 come pulsante annulla OGM (messaggio in uscita)

- 1.) Posiziona il Voice Keyer nella modalità di registrazione
- 2.) Toccare brevemente il pulsante di memoria 4
- 3.) Rilasciare il pulsante di registrazione.

Questa azione registra un burst molto breve senza nessun audio in posizione 4. Se l'operatore sta usando qualsiasi altra memoria, può disattivare immediatamente il Voice Keyer toccando la memoria 4.

Nota: Toccando il tasto 4 per annullare non si interrompe la funzione di ripetizione automatica del messaggio della memoria 1. La memoria 4 cancellerà la memoria immediata di una trasmissione con ripetizione automatica ma il pulsante di ripetizione automatica deve essere rilasciato per impedire al Voice Keyer di provare a ripetere il messaggio al termine del normale ciclo di tempo.

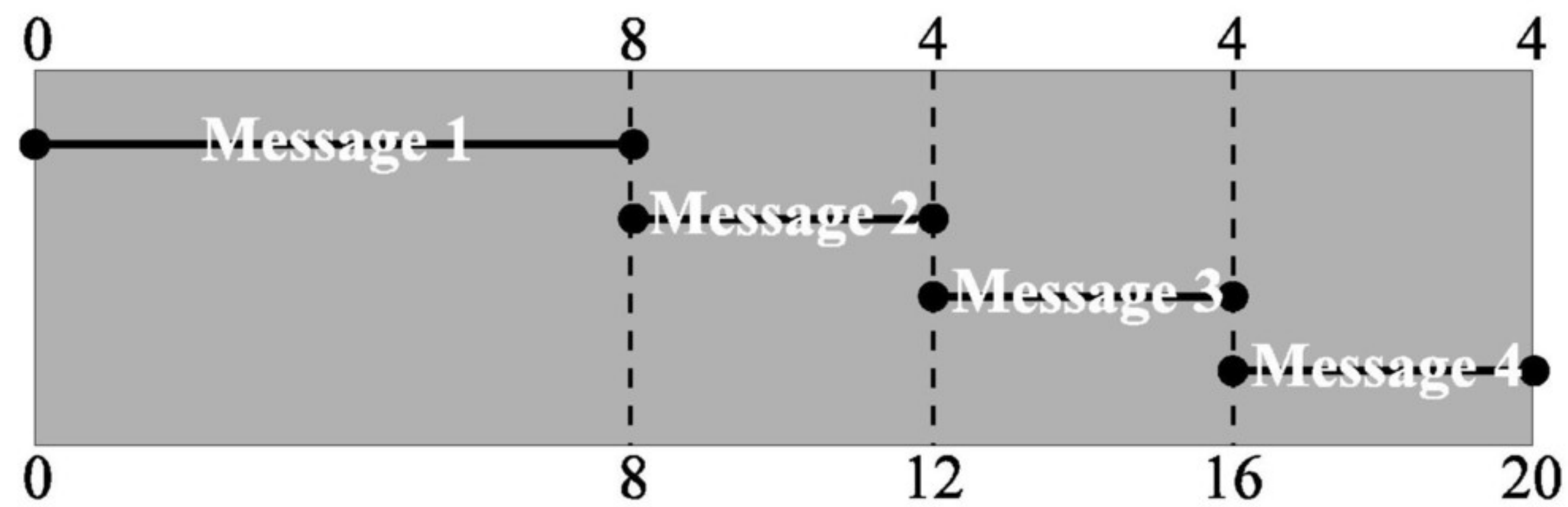
Riproduzione di un Messaggio

Premere il tasto RECORD / PLAY fino a quando il LED PLAY non si accende. Premere il tasto corretto per riprodurre un messaggio. Il pulsante XMIT nella posizione esterna consente all'utente di ascoltare un messaggio senza trasmetterlo. Premere e bloccare il tasto REPEAT MSG 1 per ripetere il messaggio 1 .L'MFJ-432 riprodurrà il messaggio 1 una volta e quindi inizierà a trasmetterlo via etere finchè il pulsante REPEAT MSG 1 non verrà rilaschiato nella posizione "OUT". Per modificare il ritardo una scritta etichettata con REPEAT DELAY è accessibile attraverso un foro nel pannello posteriore. E' possibile utilizzare un piccolo cacciavite per regolare il trimmer nella posizione desiderata.

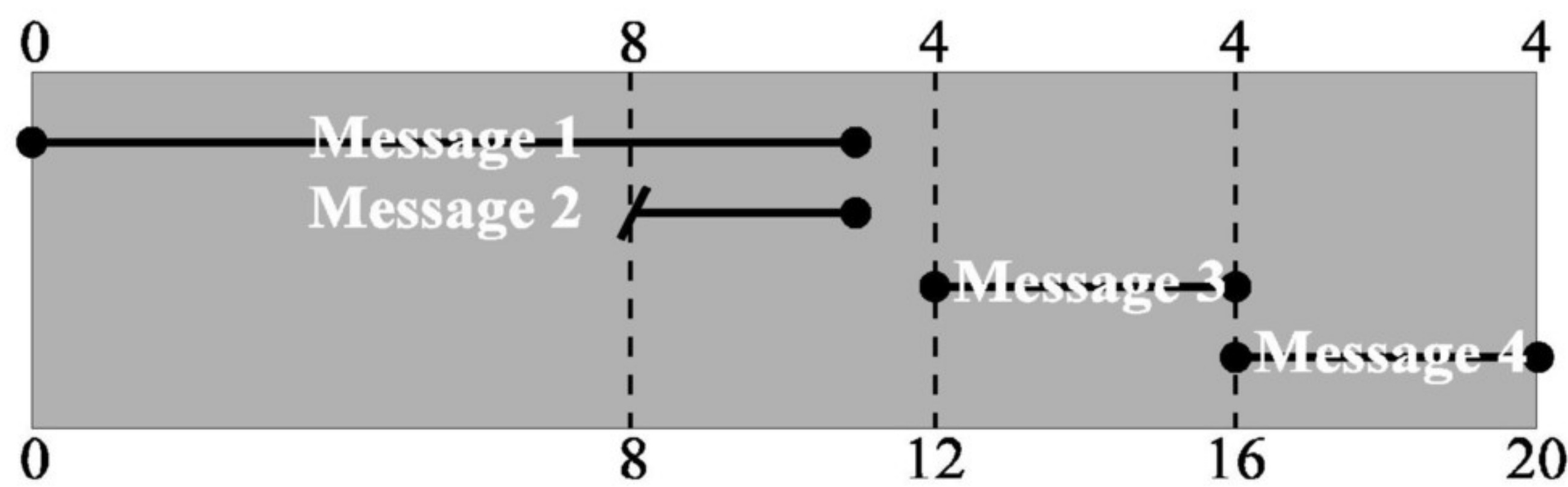
Memorie dei messaggi

Lo spazio dei messaggi è un blocco continuo di memoria audio. Questo grande blocco è diviso in 4 memoria di messaggi. La memoria 1 inizia a 0 secondi, la memoria 2 inizia a 8 secondi, la memoria 3 inizia a 12 secondi, la memoria 4 a 16 secondi. Ogni sezione della memoria può contenere solo l'audio di 1 messaggio.

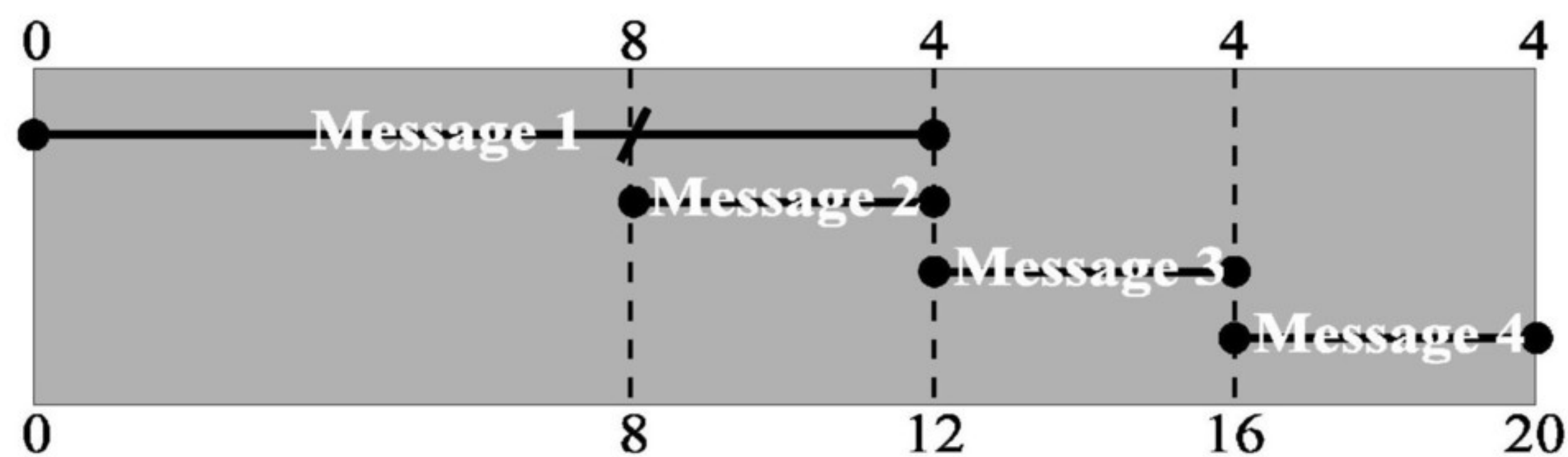
Messaggi di 8, 4, 4 e 4 secondi ottimizzano l'utilizzo della memoria disponibile.



Il messaggio 1 può essere lungo fino a 20 secondi perchè solo un messaggio può occupare tutta la memoria disponibile, gli altri messaggi conterranno porzioni del messaggio 1 se questo è più lungo di 8 secondi. Se la memoria 4 viene registrata per più di 4 secondi tutto l'audio di 4 secondi verrà perso



Supponiamo che un messaggio venga salvato nel messaggio 1 per 11 secondi il messaggio 2 inizia al punto 8 secondi in modo che contenga una parte di 3 secondi del messaggio 1, il messaggio 2 sarà inutilizzabile a meno che l'audio salvato dopo 8 secondi sia un messaggio indipendente. Se il messaggio 2 viene ri-registrato, scriverebbe la parte del messaggio 1 nell'area di memoria del messaggio 2. Questo nuovo messaggio scriverà anche sulla porzione della fine del messaggio 1. Il messaggio 1 verrebbe quindi riprodotto per 8 secondi e quindi riprodurrà tutto il messaggio 2. Vedi lo schema qui sotto.



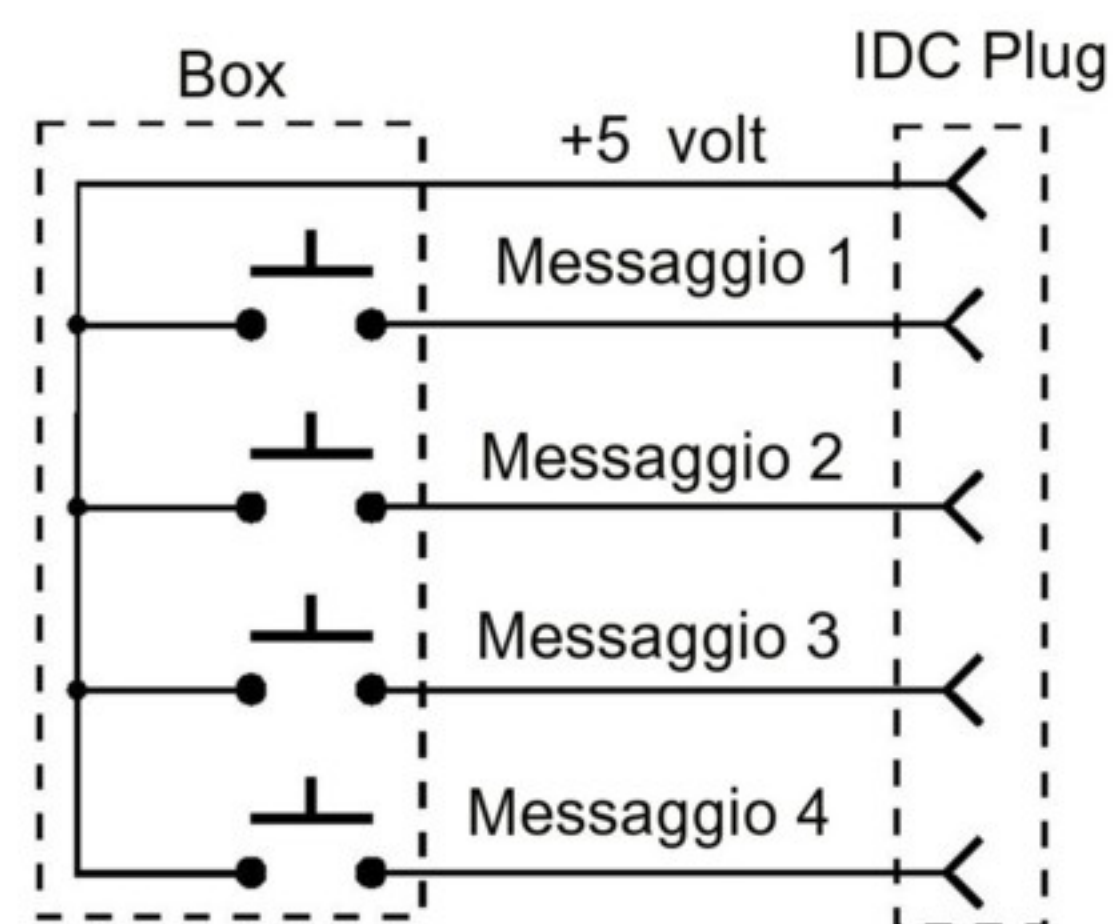
Looping

Il messaggio 1 è l'unico messaggio che si ripeterà. La lunghezza della pausa del messaggio 1 può essere regolata usando il trimmer a cui si accede attraverso il foro etichettato REPEAT DELAY sul pannello posteriore. Con un piccolo cacciavite piatto può essere regolato il trimmer per il tempo di pausa tra una chiamata e l'altra desiderato.

Circuiti Accessori

Molti circuiti possono essere aggiunti alla porta accessori per implementare diverse funzioni. Ogni riga di messaggio è disponibile su questa porta insieme a +5 Vdc.

La riga del messaggio deve essere asserita alta, a 5 Vdc, per riprodurre un messaggio.



Implementazione di un telecomando

Uno dei circuiti più semplici da implementare per il Voice Keyer è un telecomando. Un telecomando richiede 4 pulsanti SPST a contatto momentaneo, una lunghezza di cavo a 5 conduttori un connettore IDC a 5 pin e una piccola scatola per contenere gli interruttori.

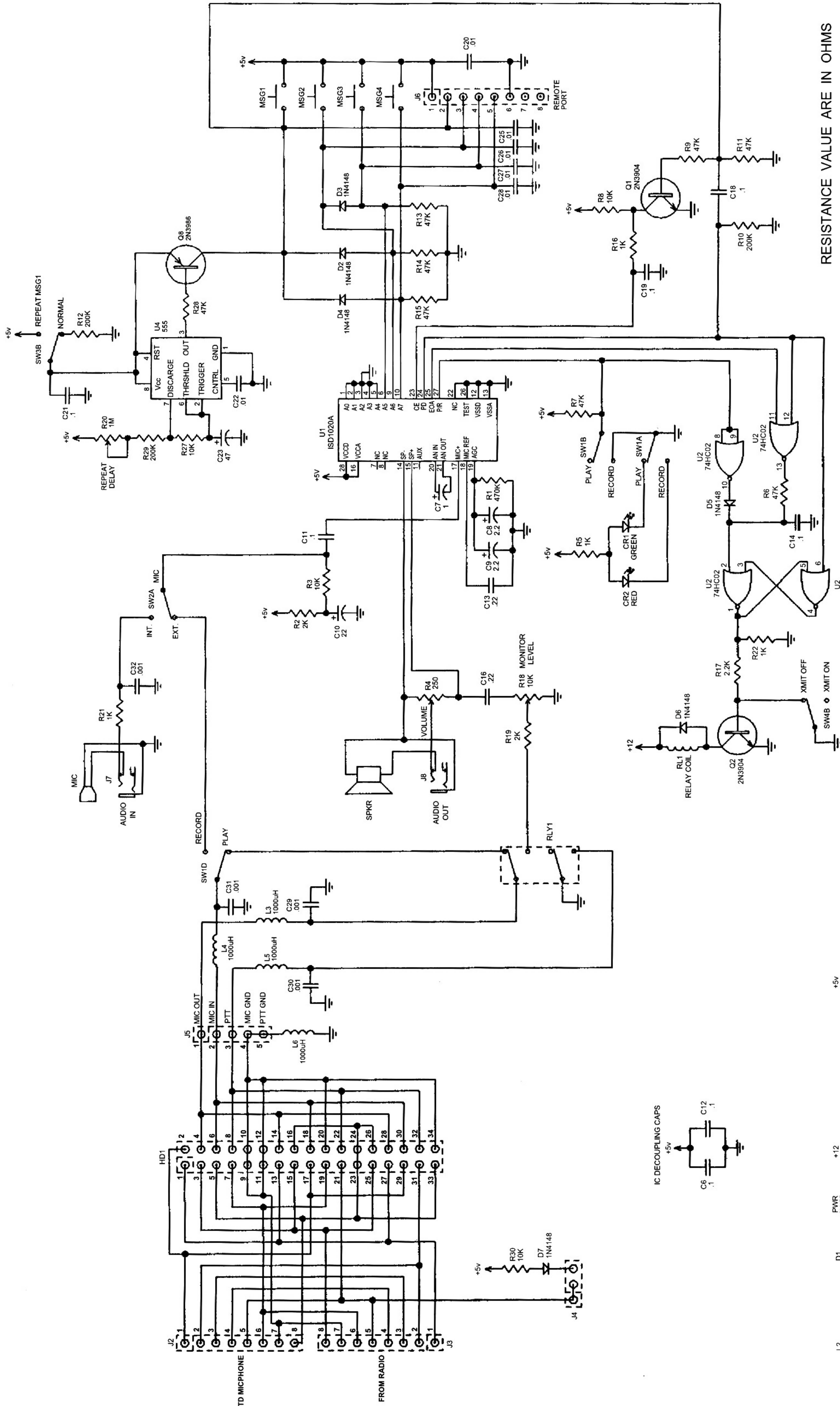
Installazione e Rimozione della Batteria

Questa unità può essere utilizzata con una batteria da 9 volt per il funzionamento mobile. Rimuovere il coperchio per iniziare l'installazione della batteria, far scorrere l'isolatore clip di plastica della batteria sul cavo e installare la batteria. Premere la batteria nel supporto della batteria e riposizionare il coperchio.

Technical Assistance

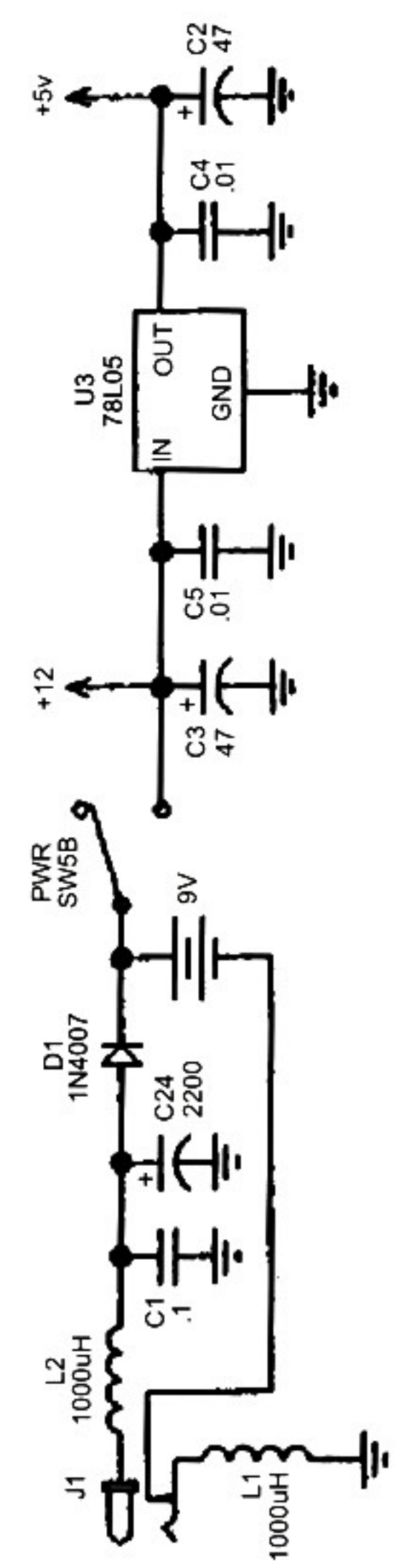
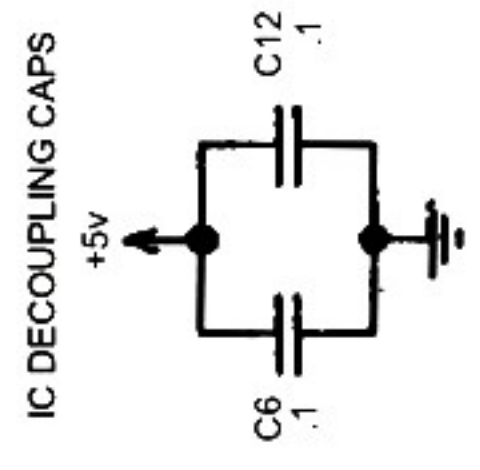
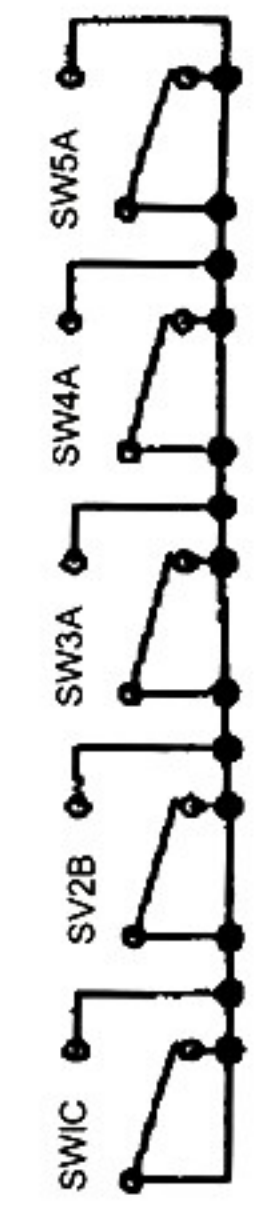
If you have any problem with this unit first check the appropriate section of this manual. If the manual does not reference your problem or your problem is not solved by reading the manual, you may call *MFJ Technical Service* at **601-323-0549** or the *MFJ Factory* at **601-323-5869**. You will be best helped if you have your unit, manual and all information on your station handy so you can answer any questions the technicians may ask.

You can also send questions by mail to MFJ Enterprises, INC., 300 Industrial Park Road, Starkville, MS 39759; by FAX to 601-323-6551; through CompuServe at 76206,1763; or by email to 76206.1763@CompuServe.com. Send a complete description of your problem, an explanation of exactly how you are using your unit, and a complete description of your station.



RESISTANCE VALUE ARE IN OHMS
CAPACITANCE VALUE ARE IN MICROFARAD
UNLESS OTHERWISE SPECIFIED

MODEL NO.	REVISION	PCB PIN	SHEET 1 OF 1
MFJ-432	2	862-0432	
DESCRIPTION	MFJ VOICE KEYS		
DATE	PC BOARD	MFJ ENTERPRISE INC	
11/09/95	M432_B	300 INDUSTRIAL PARK RD	
REVISED	DRAWN BY	STARKVILLE, MS 39759	
	C. PERRY		



FULL 12 MONTH WARRANTY

MFJ Enterprises, Inc. warrants to the original owner of this product, if manufactured by MFJ Enterprises, Inc. and purchased from an authorized dealer or directly from MFJ Enterprises, Inc. to be free from defects in material and workmanship for a period of 12 months from date of purchase provided the following terms of this warranty are satisfied.

1. The purchaser must retain the dated proof-of-purchase (bill of sale, canceled check, credit card or money order receipt, etc.) describing the product to establish the validity of the warranty claim and submit the original or machine reproduction of such proof of purchase to MFJ Enterprises, Inc. at the time of warranty service. MFJ Enterprises, Inc. shall have the discretion to deny warranty without dated proof-of-purchase. Any evidence of alteration, erasure, or forgery shall be cause to void any and all warranty terms immediately.
2. MFJ Enterprises, Inc. agrees to repair or replace at MFJ's option without charge to the original owner any defective product under warrantee provided the product is returned postage prepaid to MFJ Enterprises, Inc. with a personal check, cashiers check, or money order for \$7.00 covering postage and handling.
3. This warranty is **NOT** void for owners who attempt to repair defective units. Technical consultation is available by calling the Service Department at 601-323-0549 or the MFJ Factory at 601-323-5869.
4. This warranty does not apply to kits sold by or manufactured by MFJ Enterprises, Inc.
5. Wired and tested PC board products are covered by this warranty **provided only the wired and tested PC board product is returned.** Wired and tested PC boards installed in the owner's cabinet or connected to switches, jacks, or cables, etc. sent to MFJ Enterprises, Inc. will be returned at the owner's expense unrepaired.
6. Under no circumstances is MFJ Enterprises, Inc. liable for consequential damages to person or property by the use of any MFJ products.
7. **Out-of-Warranty Service:** MFJ Enterprises, Inc. will repair any out-of-warranty product provided the unit is shipped prepaid. All repaired units will be shipped COD to the owner. Repair charges will be added to the COD fee unless other arrangements are made.
8. This warranty is given in lieu of any other warranty expressed or implied.
9. MFJ Enterprises, Inc. reserves the right to make changes or improvements in design or manufacture without incurring any obligation to install such changes upon any of the products previously manufactured.
10. All MFJ products to be serviced in-warranty or out-of-warranty should be addressed to **MFJ Enterprises, Inc., 300 Industrial Park Road, Starkville, Mississippi 39759 USA** and must be accompanied by a letter describing the problem in detail along with a copy of your dated proof-of-purchase.
11. This warranty gives you specific rights, and you may also have other rights which vary from state to state.